

เขตการใช้ที่ดิน

ตำบลสองคอน

อำเภอแก่งคอย

จังหวัดสระบุรี

เอกสารวิชาการเลขที่10(0211)/03/56 สำนักงานพัฒนาที่ดินเขต 1 ปทุมธานี

กันยายน 2556

กรมพัฒนาที่ดิน กระทรวงเกษตรและสหกรณ์

สารบัญ

	หน้า
สารบัญ	I
สารบัญตาราง	III
สารบัญรูป	VI
บทที่ 1 บทนำ	1-1
1.1 หลักการและเหตุผล	1-1
1.2 วัตถุประสงค์	1-1
1.3 สถานที่ ระยะเวลา และผู้ดำเนินการ	1-1
1.4 ขั้นตอนการดำเนินงาน	1-2
1.5 ประโยชน์ที่คาดว่าจะได้รับ	1-2
บทที่ 2 สภาพทั่วไปของพื้นที่	2-1
2.1 ที่ตั้งและอาณาเขต	2-1
2.2 สภาพภูมิประเทศ	2-1
2.3 สภาพภูมิอากาศ	2-3
2.4 สภาพสังคมและการรวมกลุ่มเกษตรกร	2-6
2.5 สภาพเศรษฐกิจ	2-6
บทที่ 3 สถานภาพทรัพยากร	3-1
3.1 ทรัพยากรที่ดิน และการใช้ที่ดิน	3-1
3.2 ทรัพยากรน้ำ	3-13
3.3 ทรัพยากรป่าไม้	3-13
3.4 สภาพการใช้ที่ดิน	3-13
บทที่ 4 การประเมินคุณภาพที่ดิน	4-1
4.1 ประเภทการใช้ประโยชน์ที่ดิน	4-1
4.2 คุณภาพที่ดินที่นำมาประเมิน	4-2
4.3 การจำแนกชั้นความเหมาะสมของดิน	4-3
บทที่ 5 ศักยภาพของพื้นที่ ปัญหา ความต้องการและทัศนคติของเกษตรกร	5-1
5.1 ทัศนคติของเกษตรกรด้านการใช้และพัฒนาที่ดิน	5-1
5.2 ปัญหาและความต้องการของเกษตรกร	5-6

สารบัญ (ต่อ)

	หน้า
5.3 ศักยภาพของพื้นที่	5-8
บทที่ 6 เขตการใช้ที่ดิน	6-1
6.1 การกำหนดเขตการใช้ที่ดิน	6-1
6.2 แผนการพัฒนาที่ดินเพื่อเพิ่มศักยภาพการผลิตด้านการเกษตร	6-9
6.3 ข้อเสนอแนะการนำแผนการใช้ที่ดินไปสู่การจัดทำแผนปฏิบัติการพัฒนา ที่ดิน	6-10
บรรณานุกรม	

สารบัญตาราง

	หน้า	
ตารางที่ 2-1	สถิติข้อมูลภูมิอากาศ จังหวัดสระบุรี (สถานีอุตุนิยมวิทยาสระบุรี)	2-5
ตารางที่ 3-1	สมบัติทางกายภาพและเคมีของดิน ตำบลสองคอน อำเภอแก่งคอย จังหวัดสระบุรี	3-11
ตารางที่ 3-2	สภาพการใช้ที่ดินตามประเภทต่างๆในปัจจุบันของ ตำบลสองคอน อำเภอแก่งคอย จังหวัดสระบุรี	3-15
ตารางที่ 4-1	ประเภทการใช้ประโยชน์ที่ดิน ตำบลสองคอน อำเภอแก่งคอย จังหวัดสระบุรี	4-1
ตารางที่ 4-2	ชั้นความเหมาะสมของที่ดิน ตำบลสองคอน อำเภอแก่งคอย จังหวัดสระบุรี	4-4
ตารางที่ 4-3	ชั้นความเหมาะสมสูง (S1) ของที่ดินแต่ละประเภทการใช้ที่ดิน ตำบลสองคอน อำเภอแก่งคอย จังหวัดสระบุรี	4-6
ตารางที่ 4-4	ชั้นความเหมาะสมปานกลาง (S2) ของที่ดินแต่ละประเภทการใช้ที่ดิน ตำบลสองคอน อำเภอแก่งคอย จังหวัดสระบุรี	4-6
ตารางที่ 4-5	ชั้นความเหมาะสมเล็กน้อย (S3) ของที่ดินแต่ละประเภทการใช้ที่ดิน ตำบลสองคอน อำเภอแก่งคอย จังหวัดสระบุรี	4-7
ตารางที่ 5-1	ทัศนคติของเกษตรกรด้านการใช้และการพัฒนาที่ดิน ตำบลสองคอน อำเภอแก่งคอย จังหวัดสระบุรี	5-2
ตารางที่ 6-1	เขตการใช้ที่ดิน ตำบลสองคอน อำเภอแก่งคอย จังหวัดสระบุรี	6-8

สารบัญรูป

	หน้า	
รูปที่ 2-1	แผนที่ขอบเขตการปกครอง ตำบลสองคอน อำเภอแก่งคอย จังหวัดสระบุรี	2-2
รูปที่ 2-2	สมุดของน้ำเพื่อการเกษตร จังหวัดสระบุรี (สถานีอุคูนิยมวิทยาสระบุรี)	2-5
รูปที่ 3-1	แผนที่สถานภาพทรัพยากรที่ดิน/หน่วยที่ดิน ตำบลสองคอน อำเภอแก่งคอย จังหวัดสระบุรี	3-10
รูปที่ 3-2	สัดส่วนการใช้ประโยชน์ที่ดินตำบลสองคอน อำเภอแก่งคอย จังหวัดสระบุรี	3-15
รูปที่ 3-3	แผนที่สภาพการใช้ที่ดิน ตำบลสองคอน อำเภอแก่งคอย จังหวัดสระบุรี	3-17
รูปที่ 5-1	ปัญหาในการประกอบอาชีพการเกษตร	5-7
รูปที่ 5-2	ปัญหาด้านการครองชีพและด้านอื่นๆ	5-7
รูปที่ 5-3	ความต้องการความช่วยเหลือและส่งเสริมจากทางราชการ	5-8
รูปที่ 6-1	แผนที่เขตการใช้ที่ดิน ตำบลสองคอน อำเภอแก่งคอย จังหวัดสระบุรี	6-11

บทที่ 1

บทนำ

1.1 หลักการและเหตุผล

ในอดีตที่ผ่านมาประเทศไทยได้นำทรัพยากรธรรมชาติไปใช้ในการพัฒนาประเทศ โดยขาดการจัดการอย่างมีระบบเป็นผลให้ทรัพยากรธรรมชาติเกิดความเสื่อมโทรมอย่างรวดเร็ว โดยเฉพาะทรัพยากรดิน ซึ่งเป็นปัจจัยพื้นฐานของการพัฒนาทั้งทางด้านเกษตรกรรม อุตสาหกรรม และกิจการบริการอื่นๆ การใช้ทรัพยากรธรรมชาติไปอย่างฟุ่มเฟือย โดยขาดการบริหารจัดการอย่างเหมาะสมเป็นเหตุให้มีการบุกรุกพื้นที่ป่าไม้ ซึ่งเป็นการทำลายแหล่งต้นน้ำลำธารโดยตรงจนก่อให้เกิดความไม่สมดุลตามธรรมชาติ ซึ่งส่งผลให้เกิดภาวะน้ำท่วม ภัยแล้งหรือแผ่นดินถล่มและยังส่งผลให้เกิดปัญหาการแย่งชิงทรัพยากรธรรมชาติ ทั้งทรัพยากรดินและทรัพยากรน้ำอย่างรุนแรงอันก่อให้เกิดผลเสียหายต่อความเป็นอยู่ของประชากรและระบบเศรษฐกิจของประเทศ

ดังนั้นกรมพัฒนาที่ดิน โดยสำนักนโยบายและแผนการใช้ที่ดินจึงได้จัดทำเขตการใช้ที่ดินระดับตำบลโดยพิจารณาจากข้อมูลสภาพพื้นที่ ความต้องการของชุมชน แนวนโยบายด้านการเกษตรของรัฐและท้องถิ่นในระดับต่างๆ นำมาวิเคราะห์กำหนดเขตการใช้ที่ดินระดับตำบล แล้วนำเสนอผลรายงานประกอบแผนที่ขนาดมาตราส่วน 1 : 25,000 พร้อมข้อเสนอแนะด้านการจัดการที่ดิน

1.2 วัตถุประสงค์

1.2.1 กำหนดเขตการใช้ที่ดินทางการเกษตร พร้อมทั้งจัดทำแผนที่และรายงานเพื่อเสนอแนะแนวทางการใช้ที่ดิน เพื่อเพิ่มผลผลิตทางการเกษตรควบคู่ไปกับการอนุรักษ์ทรัพยากรธรรมชาติและสิ่งแวดล้อมในตำบล

1.2.2 เพื่อใช้เป็นแนวทางในการจัดทำแผนปฏิบัติการพัฒนาการเกษตรระดับตำบล

1.3 สถานที่ ระยะเวลา และผู้ดำเนินงาน

1.3.1 สถานที่ดำเนินงาน พื้นที่ตำบลสองคอน อำเภอแก่งคอย จังหวัดสระบุรี

1.3.2 ระยะเวลาดำเนินงาน ระหว่างวันที่ 1 ตุลาคม 2555 – 30 กันยายน 2556

1.3.3 ผู้ดำเนินงาน กลุ่มวางแผนการใช้ที่ดิน สำนักงานพัฒนาที่ดินเขต 1

1.4 ขั้นตอนการดำเนินงาน

1.4.1 ศึกษาวิเคราะห์ข้อมูลด้านกายภาพ จากฐานข้อมูลแผนที่ขนาดมาตราส่วน 1 : 25,000 อาทิ ข้อมูลดินและสภาพการใช้ที่ดิน พร้อมทั้งข้อมูล ด้านป่าไม้ตามกฎหมาย ชลประทาน ปฎิรูปที่ดินและ ชั้นคุณภาพลุ่มน้ำ เป็นต้น ตลอดจนวิเคราะห์ข้อมูลด้านเศรษฐกิจและสังคม รวมทั้งการประเมินความเหมาะสมของที่ดินด้านการเกษตร

1.4.2 ศึกษาวิเคราะห์ด้านนโยบายการใช้ที่ดินทั้งในระดับชาติ ระดับกระทรวง ระดับจังหวัด และระดับท้องถิ่น

1.4.3 นำเสนอขั้นตอนการดำเนินงานและรูปแบบของการกำหนดเขตการใช้ที่ดินระดับตำบล ให้กับส่วนราชการในพื้นที่ องค์กรปกครองส่วนท้องถิ่น รวมถึงเกษตรกรและหมอดินอาสาในพื้นที่พร้อมรับฟังข้อเสนอแนะ เพื่อการปรับปรุงข้อมูลให้มีความสมบูรณ์

1.4.4 สสำรวจทัศนคติ ปัญหาและความต้องการของเกษตรกรในพื้นที่ เพื่อนำมาวิเคราะห์จุดแข็ง จุดอ่อน โอกาส และข้อจำกัดในการพัฒนาด้านเกษตรกรรม โดยนำมาประมวลผลร่วมกับข้อมูลในข้อ 1.4.1

1.4.5 กำหนดเขตการใช้ที่ดินระดับตำบล พร้อมข้อเสนอแนะด้านการจัดการทรัพยากรในพื้นที่

1.4.6 จัดทำรายงานเขตการใช้ที่ดินระดับตำบล พร้อมข้อเสนอแนะ ประกอบกับแผนที่ขนาดมาตราส่วน 1 : 25,000

1.5 ประโยชน์ที่คาดว่าจะได้รับ

1.5.1 เป็นแนวทางในการบริหารจัดการทรัพยากรธรรมชาติระดับตำบลอย่างมีประสิทธิภาพ และสอดคล้องกับความต้องการของชุมชน โดยคำนึงถึงแนวนโยบายของรัฐในระดับต่างๆ

1.5.2 เขตการใช้ที่ดินระดับตำบล สามารถใช้เป็นฐานข้อมูลในการพิจารณากำหนดเป้าหมายการพัฒนาด้านเกษตรกรรมระดับตำบล เพื่อเพิ่มผลผลิต และการใช้ทรัพยากรที่ดินอย่างยั่งยืน

บทที่ 2

สภาพทั่วไปของพื้นที่

2.1 ที่ตั้งและอาณาเขต

ที่ตั้ง

ตำบลสองคอน ตั้งอยู่ทางทิศเหนือของอำเภอแก่งคอย จังหวัดสระบุรี (รูปที่ 2-1)

อาณาเขต

ทิศเหนือ ติดต่อกับ ตำบลท่าคล้อ อำเภอแก่งคอย จังหวัดสระบุรี

ทิศใต้ ติดต่อกับ เทศบาลตำบลแก่งคอย อำเภอแก่งคอย จังหวัดสระบุรี

ทิศตะวันออก ติดต่อกับ ตำบลท่าชุมและตำบลบ้านธาตุ อำเภอแก่งคอย จังหวัดสระบุรี

ทิศตะวันตก ติดต่อกับ ตำบลเตาปูน อำเภอแก่งคอย จังหวัดสระบุรี

ตำบลสองคอน มีพื้นที่ทั้งหมดประมาณ 21,325 ไร่ หรือประมาณ 34.12 ตารางกิโลเมตร แบ่งเขตการปกครองออกเป็น 11 หมู่บ้าน ดังนี้

หมู่ที่ 1 บ้านสองคอนเหนือ

หมู่ที่ 7 บ้านสองคอนใต้

หมู่ที่ 2 บ้านสองคอนเหนือ

หมู่ที่ 8 บ้านสีทาเหนือ

หมู่ที่ 3 บ้านหนองน้อย

หมู่ที่ 9 บ้านสีทาใต้

หมู่ที่ 4 บ้านสองคอนกลาง หมู่ที่

10 บ้านพระบาทน้อย

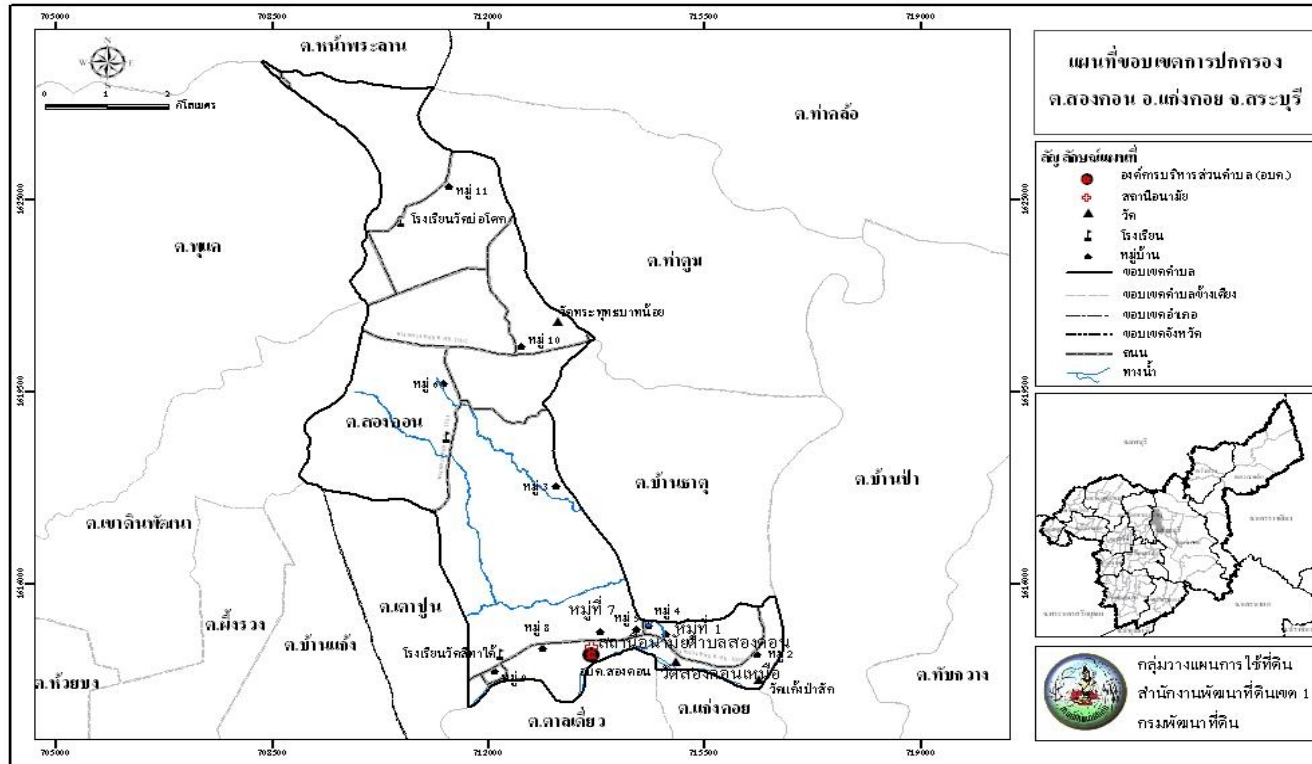
หมู่ที่ 5 บ้านสองคอนใต้ หมู่ที่ 1

1 บ้านบ่อโศก

หมู่ที่ 6 บ้านปากคล้อ

2.2 สภาพภูมิประเทศ

ลักษณะภูมิประเทศโดยส่วนใหญ่เป็นที่ราบ และที่ดอนลาดชันเล็กน้อย ซึ่งเป็นส่วนหนึ่งของที่ราบลุ่มแม่น้ำป่าสักตอนล่างเกิดจากการทับถมของตะกอนลำน้ำ พื้นที่ที่มีความลาดเท เล็กน้อย จากทิศเหนือไปทางทิศใต้ บริเวณทิศเหนือ ทิศตะวันออกและทิศตะวันตก ของตำบลเป็นพื้นที่ภูเขา (เขาพระพุทธรบาทน้อยสูง 304 เมตรและเขาหนองห้อยสูง 191 เมตร) มีแม่น้ำป่าสักไหลผ่านตามแนวเขตด้าน ทิศใต้ ของตำบล ความสูงของพื้นที่ส่วนใหญ่อยู่ระหว่าง 10-60 เมตรเหนือระดับน้ำทะเลปานกลาง



รูปที่ 2-1 แผนที่เขตการปกครอง ตำบลสองคอน อำเภอแก่งคอย จังหวัดสระบุรี

ที่มา : กรมการปกครอง 2548

2.3 สภาพภูมิอากาศ

ลักษณะภูมิอากาศของตำบลสองคอน อำเภอแก่งคอย จังหวัดสระบุรี จัดอยู่ในภูมิอากาศแบบร้อนชื้น สลับแล้ง (tropical wet and dry climate) ตามการจำแนกภูมิอากาศตามแบบของ KOPPEN (KOPPEN's classification) ในเขตนี้จะมีฤดูฝนและฤดูแล้งแตกต่างกันอย่างชัดเจน สามารถแบ่งได้ 3 ฤดู คือ ฤดูร้อนเริ่ม ประมาณเดือนกุมภาพันธ์ ถึงเดือนเมษายน โดยได้รับอิทธิพลจากลมมรสุมตะวันตกเฉียงใต้ ฤดูฝน เริ่มประมาณเดือนพฤษภาคมถึงกันยายน โดยฤดูนี้จะเริ่มมีมรสุมตะวันตกเฉียงใต้ ซึ่งเป็นลมชื้นพัดปกคลุม ทำให้ฝนตกแพร่กระจายตามร่องมรสุมประกอบกับร่องความกดอากาศต่ำ (depression) พาดผ่านทางทิศตะวันออกทำให้อากาศชุ่มชื้นและมีฝนตกชุก โดยเฉพาะในเดือนกันยายนอากาศจะชุ่มชื้น ส่วนฤดูหนาว เริ่มประมาณเดือนเดือนตุลาคมถึงมกราคม โดยได้รับอิทธิพลจากลมมรสุมตะวันออกเฉียงเหนือ อากาศจะหนาวเย็นสลับกับอากาศร้อน

จากสถิติภูมิอากาศของสถานีอุตุนิยมวิทยา ในรอบ 20 ปี (พ.ศ. 2536-2555) จังหวัดลพบุรี ได้นำมาใช้พิจารณาเป็นตัวแทนลักษณะภูมิอากาศในพื้นที่ ตำบลทับกวาง อำเภอแก่งคอย จังหวัดสระบุรี สามารถสรุปได้ดังนี้ (ตารางที่ 2-1 และรูปที่ 2-2)

หมายเหตุ : เนื่องจากจังหวัดสระบุรีไม่มีสถานีวัดอากาศของกรมอุตุนิยมวิทยา

2.3.1 ปริมาณน้ำฝน มีปริมาณน้ำฝนเฉลี่ยทั้งปีประมาณ 1,119.40 มิลลิเมตร เดือนที่มีปริมาณฝนตกเฉลี่ยสูงสุด คือ เดือนกันยายน มีปริมาณฝนเฉลี่ย 275.49 มิลลิเมตร เดือนที่มีปริมาณฝนตกเฉลี่ยน้อยที่สุด คือ เดือน ธันวาคม มีปริมาณฝนเฉลี่ย 4.37 มิลลิเมตร ลักษณะการตกของฝนพบว่าฝนจะเริ่มตกมากขึ้น ตั้งแต่กลาง เดือนเมษายน และจะตกมากที่สุดในเดือนกันยายน จากนั้นปริมาณฝนจะค่อยๆ ลดลงจนถึงปลายเดือนตุลาคม

2.3.2 อุณหภูมิ มีอุณหภูมิเฉลี่ยตลอดปี 28.75 องศาเซลเซียส เดือนเมษายน มีอุณหภูมิเฉลี่ยสูงสุด 38.42 องศาเซลเซียส และเดือนธันวาคม มีอุณหภูมิเฉลี่ยต่ำสุด 16.88 องศาเซลเซียส

2.3.3 ความชื้นสัมพัทธ์ ปริมาณความชื้นสัมพัทธ์เฉลี่ยตลอดปี 71.04 เปอร์เซ็นต์ โดยที่เดือนกันยายนมีความชื้นสัมพัทธ์เฉลี่ยสูงสุด 81.00 เปอร์เซ็นต์ และเดือน ธันวาคม มีความชื้นสัมพัทธ์เฉลี่ยต่ำสุด ประมาณ 59.90 เปอร์เซ็นต์

2.3.4 การวิเคราะห์ช่วงฤดูเพาะปลูก เป็นการวิเคราะห์ข้อมูลเพื่อหาช่วงเวลาที่เหมาะสมในการเพาะปลูก โดยใช้ข้อมูลเกี่ยวกับปริมาณน้ำฝนรายเดือนเฉลี่ย และค่าศักยภาพการระเหยน้ำของพืชรายเดือนเฉลี่ย (Evapotranspiration : ETo) ซึ่งคำนวณได้ด้วยโปรแกรม Cropwat (Version 8.0) เมื่อนำมาสร้างกราฟเพื่อหาช่วงเวลาที่เหมาะสมในการปลูกพืช โดยพิจารณาจากระยะเวลาช่วงที่เส้นปริมาณน้ำฝนอยู่เหนือเส้น 0.5 ของค่าศักยภาพการคายระเหยน้ำ(0.5 ETo) ซึ่ง

สามารถนำมาหาช่วงเวลาที่เหมาะสมในการปลูกพืชของ ตำบลสองคอน อำเภอแก่งคอย จังหวัดสระบุรี ได้ดังนี้

1.) ช่วงระยะเวลาที่เหมาะสมในการเพาะปลูก จะอยู่ในช่วงต้นเดือนเมษายน (ปริมาณน้ำฝนสูงกว่าครึ่งหนึ่งของศักยภาพการคายระเหยน้ำ) จนกระทั่งถึง กลางเดือนพฤศจิกายน(ปริมาณน้ำฝนต่ำกว่าครึ่งหนึ่งของศักยภาพการคายระเหยน้ำ) และช่วงระหว่าง ต้นเดือนสิงหาคม ถึง กลางเดือนตุลาคม จะมีฝน ตกมากจนทำให้มีปริมาณน้ำมากเกินไปจนพอกความต้องการของพืช (ปริมาณน้ำฝนสูงกว่าศักยภาพการคายระเหยน้ำ)

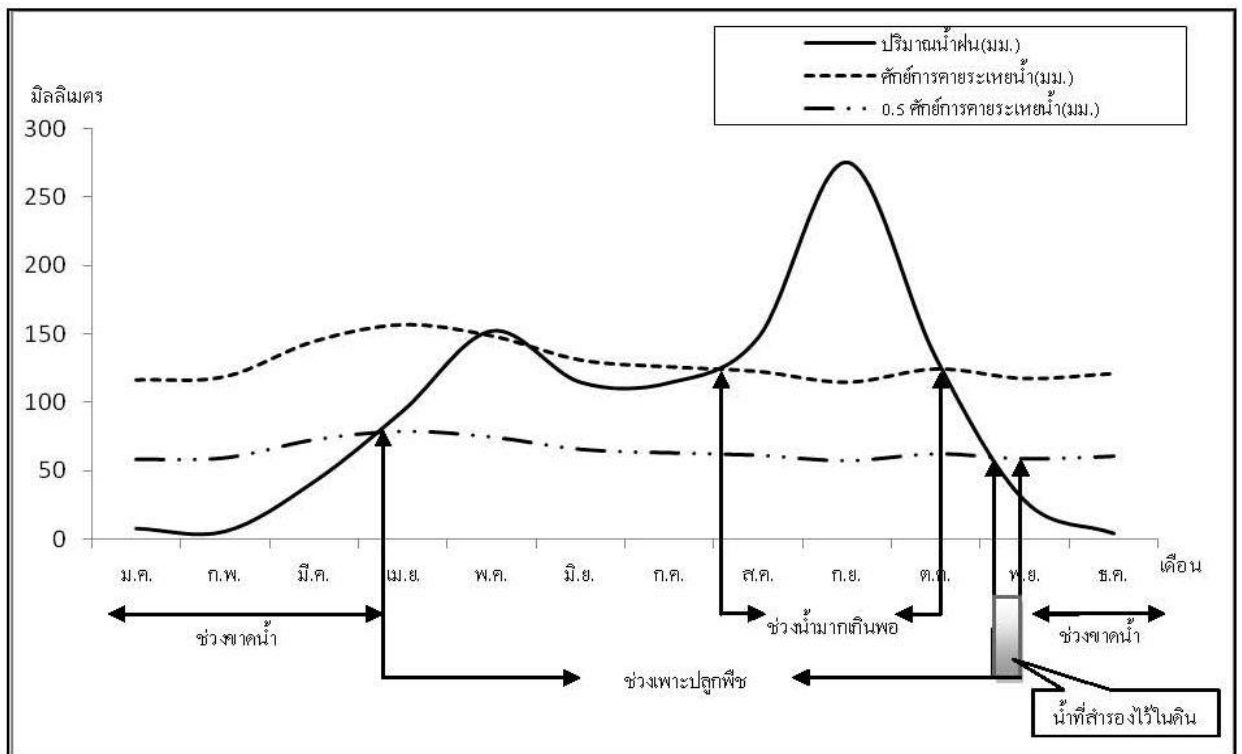
2.) ช่วงเวลาที่ไม่เหมาะสมต่อการเพาะปลูกพืช ซึ่งจะมีปริมาณน้ำฝนและการกระจายน้อยหรือไม่เพียงพอต่อการเจริญเติบโตของพืช ซึ่งจะอยู่ในช่วงกลางเดือนพฤศจิกายนถึงต้นเดือนเมษายนของทุกปี

ตารางที่ 1 สถิติข้อมูลภูมิอากาศ จังหวัดสระบุรี (สถานีอุตุนิยมวิทยาพบุรี)

เดือน	ปริมาณน้ำฝน (มม.)	ปริมาณน้ำฝนที่เป็นประโยชน์ (มม.)	อุณหภูมิสูงสุด (ซ.)	อุณหภูมิต่ำสุด (ซ.)	ความยาวนานแสงแดด (ชม./วัน)	ความชื้นสัมพัทธ์ (%)	ความเร็วลม (กม./วัน)	การคายระเหยน้ำ(มม.)*
ม.ค.	8.01	7.9	35.37	16.92	8.46	62.30	59.15	116.56
ก.พ.	5.89	5.8	36.44	19.51	8.78	64.90	51.59	119.00
มี.ค.	42.11	39.3	37.80	21.30	8.15	67.10	50.70	144.77
เม.ย.	93.86	79.8	38.42	23.09	8.83	70.15	53.37	156.90
พ.ค.	152.34	115.2	37.53	23.62	7.49	74.80	48.47	148.80
มี.ย.	114.78	93.5	36.16	23.96	6.31	75.85	52.03	131.10
ก.ค.	114.47	93.5	35.94	23.55	5.43	76.50	49.36	126.17
ส.ค.	147.52	112.7	35.76	23.59	5.08	78.05	44.92	122.76
ก.ย.	275.49	152.6	34.78	23.22	5.43	81.00	30.24	114.90
ต.ค.	132.46	104.4	34.69	22.27	6.98	76.00	43.14	124.62
พ.ย.	28.13	26.9	34.79	19.35	8.21	65.95	75.60	117.60
ธ.ค.	4.37	4.3	34.82	16.88	8.56	59.90	88.94	121.21
รวม	1,119.40	835.9	-	-	-	-	-	1,544.39
เฉลี่ย	-	-	36.04	21.44	7.31	71.04	53.96	-

ที่มา : สถานีอุตุนิยมวิทยาพบุรี จังหวัดลพบุรี กรมอุตุนิยมวิทยา (2554)

หมายเหตุ : *จากการคำนวณด้วยโปรแกรม CROPWAT (Version 8.0)



รูปที่ 2 สมดุลของน้ำในดินเพื่อการเกษตร จังหวัดสระบุรี (สถานีอุตุนิยมวิทยาพบุรี)

2.4 สภาพสังคมและการรวมกลุ่มเกษตรกร

สภาพสังคมและการรวมกลุ่มเกษตรกรตำบล สองคอน อำเภอแก่งคอย ได้จากการศึกษา ข้อมูลสถิติภูมิ เอกสารและรายงานที่เกี่ยวข้อง ได้แก่ รายงานสถิติจำนวนประชากรและบ้าน(กรมการปกครอง ,2554) รายงานข้อมูลความจะเป็นพื้นฐาน(จปฐ.) ปี 255 5 (กรมการพัฒนาชุมชน) แผนพัฒนาการเกษตรตำบล (สำนักงานเกษตรอำเภอ) และแผนพัฒนาสามปี (องค์การบริหารส่วนตำบลสองคอน) เป็นต้น ได้ผลการศึกษา ดังนี้

2.4.1 สภาพทางสังคม

ตำบล สองคอน มีพื้นที่ในเขต การปกครองขององค์การบริหารส่วนตำบลสองคอน เต็มทั้งหมู่บ้าน 11 หมู่บ้าน มีประชากรรวมทั้งสิ้น 6,609 คน เป็นชาย 3,268 คนและเป็นหญิง 3,341 คน จำนวนบ้าน 2,256 หลังคาเรือน จำนวนประชากรเฉลี่ย 3 คนต่อหลังคาเรือน (รายงานสถิติ จำนวนประชากรและบ้าน กรมการปกครอง ณ เดือน ธันวาคม พ.ศ. 2554) ความหนาแน่น 193.69 คนต่อตารางกิโลเมตร

ประชากรส่วนใหญ่นับถือศาสนาพุทธ มีประเพณีการทำบุญตามพระพุทธศาสนาในเดือนต่างๆ ที่สืบสานต่อเนื่องกันมา มีความเป็นอยู่แบบเครือญาติผูกพันและพึ่งพาอาศัยกันให้ความเคารพนับถือพระสงฆ์ ผู้อาวุโสและผู้นำชุมชน

2.4.2 การรวมกลุ่มเพื่อการประกอบอาชีพของเกษตรกร

ตำบลสองคอน มีการรวมกลุ่มของเกษตรกร โดยได้รับการสนับสนุนและส่งเสริมจากหน่วยงานรัฐ เช่น กรมส่งเสริมการเกษตร กรมส่งเสริมสหกรณ์ กรมพัฒนาชุมชน องค์การบริหารส่วนตำบล/เทศบาล ฯ ได้แก่ กลุ่มสตรีจักสานด้วยกระดาษสมุดโทรศัพท์ กลุ่มจักสาน กลุ่มเย็บผ้าโหล กลุ่มทำไม้กวาด กลุ่มอาชีพสตรีบ้านสองคอนกลาง กลุ่มอาชีพสตรีบ้านสองคอนใต้ กลุ่มผลิตมะม่วงส่งออก กลุ่มปลูกผักปลอดสารพิษ กลุ่มทำนาสองคอน กลุ่มทำไร่

2.5 สภาพเศรษฐกิจ

สภาพเศรษฐกิจของตำบล สองคอน ได้จากการศึกษาข้อมูลสถิติภูมิ เอกสารและรายงานที่เกี่ยวข้องเช่นเดียวกับหัวข้อ 2.4 ได้ผลการศึกษา ดังนี้

2.5.1 การประกอบอาชีพ ประชากรส่วนใหญ่ประกอบอาชีพเกษตรกรเป็นหลัก คิดเป็นร้อยละ 48.00 ของครัวเรือนทั้งหมด โดยมีพื้นที่ทำการเกษตรเฉลี่ย 10.00 ไร่ต่อครัวเรือนและมีแรงงานภาคเกษตรเฉลี่ย 2 คนต่อครัวเรือน อาชีพรองลงมาเป็นการค้าขาย รับจ้าง รับราชการและอื่นๆ การถือครองที่ดิน เกษตรกร บางส่วน มีที่ดินทำกินเป็นของตนเอง บางส่วนเช่าที่ดินทำกินเพิ่มและบางส่วนเช่าที่ดินทำกินทั้งหมด โดยมีเอกสารสิทธิ์ที่ดินเป็น โฉนด

2.5.2 การผลิตทางการเกษตร

พืช	เกษตรกรนิยมปลูก ได้แก่	ข้าว	มันสำปะหลัง	อ้อยโรงงาน	ข้าวโพด	ทานตะวัน
-	ผลผลิตข้าวนาปี	ปีการผลิต 2555/56	เฉลี่ย 750	กิโลกรัมต่อไร่		
-	ผลผลิตข้าวนาปรัง	ปีการผลิต 2555/56	เฉลี่ย 800	กิโลกรัมต่อไร่		
-	ผลผลิตมันสำปะหลัง	ปีการผลิต 2555/56	เฉลี่ย 4,000	กิโลกรัมต่อไร่		
-	ผลผลิตอ้อยโรงงาน	ปีการผลิต 2555/56	เฉลี่ย 8.5	ตันต่อไร่		
-	ผลผลิตข้าวโพด	ปีการผลิต 2555/56	เฉลี่ย 950	กิโลกรัมต่อไร่		
-	ผลผลิตทานตะวัน	ปีการผลิต 2555/56	เฉลี่ย 100	กิโลกรัมต่อไร่		

ปศุสัตว์ จากข้อมูลของปศุสัตว์จังหวัดสระบุรี (ปี 2555) มีเกษตรกรจำนวน 168 ครัวเรือน เลี้ยงสัตว์ไว้เพื่อจำหน่ายเพื่อเป็นรายได้เสริมของครอบครัวและบางส่วนบริโภค ภายในครัวเรือน เช่น โคเนื้อ จำนวน 1,932 ตัว โคนม จำนวน 6 ตัว สุกร จำนวน 32,030 ตัว ไก่ จำนวน 4,190,996 ตัว เป็ด จำนวน 135 ตัว แพะ จำนวน 2 ตัว โดยเลี้ยงเพื่อปล่อยให้หาอาหารกินเองตามธรรมชาติ

ประมง จากข้อมูลของประมงจังหวัดสระบุรี (ปี 2555) มีเกษตรกรมีการทำประมงไว้เพื่อจำหน่ายเพื่อเป็นรายได้ของครอบครัวและบางส่วนบริโภคภายในครัวเรือน ประมาณ 15 ครัวเรือน พื้นที่ 15 ไร่ ปลาที่เลี้ยงส่วนใหญ่เป็นปลานิล ปลาดุกและปลาหมอจรดผลฯ

2.5.3 ต้นทุนการผลิต

ข้าวนาปี	ต้นทุนการผลิต 2,500 บาทต่อไร่	ราคาผลผลิต 12.00 บาทต่อกิโลกรัม
ข้าวนาปรัง	ต้นทุนการผลิต 2,500 บาทต่อไร่	ราคาผลผลิต 14.00 บาทต่อกิโลกรัม
มันสำปะหลัง	ต้นทุนการผลิต 3,500 บาทต่อไร่	ราคาผลผลิต 3.00 บาทต่อกิโลกรัม
อ้อยโรงงาน	ต้นทุนการผลิต 5,000 บาทต่อไร่	ราคาผลผลิต 3,000 บาทต่อตัน
ข้าวโพดเลี้ยงสัตว์	ต้นทุนการผลิต 2,500 บาทต่อไร่	ราคาผลผลิต 6.00 บาทต่อกิโลกรัม
ทานตะวัน	ต้นทุนการผลิต 1,500 บาทต่อไร่	ราคาผลผลิต 22.00 บาทต่อกิโลกรัม

2.5.4 การอุตสาหกรรม

สำนักงานอุตสาหกรรมจังหวัด สระบุรี รายงานว่า พ.ศ. 2556 มีโรงงานอุตสาหกรรมประเภท 2 และ 3 ตั้งอยู่ในตำบลทั้งสิ้น 22 โรง จำแนกได้ดังนี้ โรงงานผลิตหินปูน 1 แห่ง โรงงานขุดดิน 1 แห่ง โรงงานขุดดินและลูกรังเพื่อจำหน่าย 2 แห่ง โรงงานผลิตน้ำแข็งจากหัวมันสำปะหลัง 1 แห่ง โรงงานผลิตน้ำเชื่อมไฮฟร็อกโทส 1 แห่ง โรงงานผลิตอาหารผสม 1 แห่ง โรงงานแปรรูปไม้โดย

ใช้เครื่องจักรเพื่อประดิษฐ์กรรมทำลึงไม้ พาเลทและเครื่องเรือน เครื่องใช้ในบ้านเรือน 1 แห่ง โรงงานแปรรูปไม้โดยใช้เครื่องจักรเพื่อประดิษฐ์กรรมทำลึงไม้รองรับสินค้า 1 แห่ง โรงงานผลิตชิ้นไม้สับจากยางพาราและไม้ที่ปลูกขึ้นโดยเฉพาะ 1 แห่ง โรงงานทำเตียงไม้มะขาม 1 แห่ง โรงงานโรงงานทำส่วนประกอบจักรเย็บผ้า 1 แห่ง โรงงานผลิตเฟอฟูรีด เฟอฟูรีดอัลกอฮอล์ กรดอะเซติก และกรดฟอร์มิก 1 แห่ง โรงงานทำปุ๋ยอินทรีย์ การเก็บรักษาและแบ่งบรรจุปุ๋ยอินทรีย์ 1 แห่ง โรงงานผลิตอุปกรณ์ พีวีซี รูปทรงต่างๆ 1 แห่ง โรงงานผลิตปูนขาว 1 แห่ง โรงงานผลิตผลิตภัณฑ์จากหินอ่อน 1 แห่ง โรงงานกลึง เจาะ คว้าน กัด ใส เจียน และเชื่อมโลหะ 1 แห่ง โรงงานผลิตและจำหน่ายพลังงานไฟฟ้า 1 แห่ง โรงงานผลิตก๊าซชีวภาพเพื่อจำหน่าย 1 แห่ง โรงงานผลิตก๊าซชีวภาพจากการบำบัดน้ำทิ้ง เพื่อใช้เป็นเชื้อเพลิงและพลังงานทดแทน 1 แห่ง โรงซ่อมและเกาะพ่นสีรถยนต์ 1 แห่ง

2.5.5 รายได้และแหล่งสินเชื่อ

รายได้ จากข้อมูล ความจำเป็นพื้นฐาน ปี 2555 (จปฐ.) โดยเฉลี่ยร้อยละ 99.81 ของครัวเรือนทั้งหมด มีคนในครัวเรือนมีรายได้เฉลี่ยไม่ต่ำกว่า 71,240 บาทต่อคนต่อปี

แหล่งสินเชื่อ เกษตรกรใช้บริการสินเชื่อจากแหล่งต่างๆ ได้แก่ ธนาคารเพื่อการเกษตรและสหกรณ์การเกษตร(ธ.ก.ส) สหกรณ์การเกษตร กองทุนหมู่บ้าน ธนาคารพาณิชย์และเอกชน เป็นต้น

2.5.6 โครงสร้างพื้นฐาน

1) สาธารณูปโภค ได้แก่

- (1) ไฟฟ้า มีไฟฟ้าทุกครัวเรือน
- (2) ประปา มีประปาทุกครัวเรือน
- (3) การโทรคมนาคม มีโทรศัพท์สาธารณะ

2) สถานบริการสาธารณะและสถานที่ราชการ ได้แก่ โรงเรียน ประถมศึกษา 3 แห่ง โรงเรียนมัธยมศึกษา 1 แห่ง วัด 11 แห่ง ที่อ่านหนังสือพิมพ์ประจำหมู่บ้าน 3 แห่ง สถานีอนามัยประจำตำบล 1 แห่ง โรงพยาบาล 1 แห่ง และองค์การบริหารส่วนตำบลสองคอน 1 แห่ง เป็นต้น

บทที่ 3

สถานภาพทรัพยากร

3.1 ทรัพยากรที่ดินและการใช้ที่ดิน

3.1.1 สถานภาพของทรัพยากรที่ดินในปัจจุบัน

จากการศึกษาสถานภาพของทรัพยากรที่ดินในปัจจุบันที่ใช้ในการเกษตรของ ตำบลสองคอน อำเภอแก่งคอย จังหวัดสระบุรี อาศัยจากการรายงานสำรวจดินเพื่อการเกษตรแบบ ค่อนข้างละเอียด มาตรฐาน 1:25,000 ของจังหวัดสระบุรี โดยสำนักสำรวจดินและวางแผนการใช้ที่ดิน จัดทำลักษณะและสมบัติทางกายภาพและเคมีที่สำคัญ เช่น เนื้อดิน การระบายน้ำของดิน ปฏิกริยาดิน เป็นต้น เพื่อแสดงให้เห็นคุณภาพที่ดินและนำไปใช้ในการจัดความเหมาะสมของที่ดินสำหรับพืช เศรษฐกิจต่อไป ดังแสดงในรูปที่ 3.1 และตารางที่ 3.1 ซึ่งสามารถบรรยายพอสังเขปได้ดังนี้

1) กลุ่มดินเหนียวสีดำน้อย (กลุ่มชุดดินที่ 1)

เป็นกลุ่มดินที่เกิดจากตะกอนลำนํ้า ในบริเวณที่มีภูเขาหินปูนหรือหินภูเขาไฟ สภาพพื้นที่ เป็นที่ราบลุ่ม มีน้ำแช่ขังในช่วงฤดูฝน ดินมีลักษณะเป็นดินลึกที่มีการระบายน้ำเร็ว ความซบซึมนํ้า ของดินช้า เนื้อดินเป็นดินเหนียวจัด หน้าดินแตกกระແห่งเป็นร่องลึกในช่วงฤดูแล้งและมีรอยอุ้ไกล ในดินดินชั้นบนเป็นดินเหนียวปนทรายแป้งหรือดินเหนียว สีเทาแก่ หรือสีดำ มีจุดประสีนํ้าตาล หรือสี นํ้าตาลปนเหลือง ปฏิกริยาดินเป็นกรดปานกลางถึงเป็นด่างเล็กน้อย (pH 6.0 – 8.0) ดินชั้น ล่างมีเนื้อดินเป็นดินเหนียว สีเทา หรือสีนํ้าตาลปนเทา มีจุดประสีนํ้าตาลปนเหลือง หรือสีแดงปน เหลือง ปฏิกริยาดินเป็นกรดปานกลางถึงเป็นด่างเล็กน้อย (pH 6.0 – 8.0) และจะพบก้อนปูนสะสม ในชั้นดินล่าง ดินในกลุ่มนี้จะมีความอุดมสมบูรณ์ตามธรรมชาติปานกลางถึงสูง ปัจจุบันพื้นที่ บริเวณนี้ส่วนใหญ่ใช้ทำนา ประกอบด้วย กลุ่มชุดดินที่ 1 มีความลาดชัน 0-2 เปอร์เซ็นต์ มีเนื้อที่ ประมาณ 305 ไร่ หรือร้อยละ 1.43 ของพื้นที่ตำบล

ปัญหาในการใช้ประโยชน์ที่ดิน ดินเหนียวจัด โครงสร้างแน่นทึบ ดินแห้งแข็ง แตกกระແห่ง กว้างและลึก ดินเปียกดินจะเหนียวมาก ทำให้การไถพรวนยาก บางพื้นที่อาจเกิดขาดแคลนน้ำและ น้ำท่วมขังในฤดูฝน ทำความเสียหายกับพืชที่ไม่ชอบน้ำ

แนวทางการจัดการ

ปลูกข้าว ไถพรวนเมื่อดินมีความชื้นเหมาะสม ไถกลบตอซัง ปล่อยทิ้งไว้ 3-4 สัปดาห์ หรือ ไถกลบพืชปุ๋ยสด (หวาน โสนอัฟริกันหรือ โสนอินเดีย 4-6 กิโลกรัม/ไร่ ไถกลบเมื่ออายุ 50-70 วัน ปล่อยทิ้งไว้ 1-2 สัปดาห์) ร่วมกับปุ๋ยเคมีสูตร 16-20-0 หรือปุ๋ยอินทรีย์น้ำ ใส่ปุ๋ยแต่งหน้าหลังปักดำ 35-40 วัน พัฒนาแหล่งน้ำไว้ใช้ในกรณีที่ข้าวขาดน้ำหรือทำนาครั้งที่ 2 หรือใช้ปลูกพืชไร่หรือพืชผัก หลังเก็บเกี่ยวข้าว ไถกลบตอซังและทำร่องแบบเตี้ย ปรับปรุงดินด้วยปุ๋ยหมักหรือปุ๋ยคอก 2-3 ตัน/ไร่ ร่วมกับปุ๋ยเคมีหรือปุ๋ยอินทรีย์น้ำ

ปลูกพืชผักหรือไม้ผล ยกร่องกว้าง 6-8 เมตร คูน้ำกว้าง 1.0-1.5 เมตร ลึก 0.5-1.0 เมตร มีคันดินอัดแน่นล้อมรอบ ปรับปรุงดินด้วยปุ๋ยหมักหรือปุ๋ยคอก 2-3 ตัน/ไร่ ร่วมกับปุ๋ยเคมีหรือปุ๋ยอินทรีย์น้ำ หรือขุดหลุมปลูกขนาด 50x50x50 ซม. ปรับปรุงหลุมปลูกด้วยปุ๋ยหมักหรือปุ๋ยคอก 20-35 กิโลกรัม/หลุม ในช่วงเจริญเติบโต ก่อนเก็บผลผลิตและภายหลังเก็บผลผลิต ใช้ปุ๋ยหมักหรือปุ๋ยคอก ร่วมกับปุ๋ยเคมีหรือปุ๋ยอินทรีย์น้ำตามชนิดพืชที่ปลูก พัฒนาแหล่งน้ำและจัดระบบการให้น้ำในแปลงปลูก

2) กลุ่มดินเหนียวลึกมาก (กลุ่มชุดดินที่ 4 และ 4-rb)

เป็นกลุ่มดินที่เกิดจากตะกอนลำนํ้า มักพบดินกลุ่มนี้ในบริเวณที่ลุ่มหรือราบเรียบ และได้รับอิทธิพลจากการท่วมของแม่นํ้า มีน้ำแช่ขังในช่วงฤดูฝน เป็นดินลึก มีการระบายน้ำเลว เนื้อดินเป็นดินเหนียว หน้าดินแตกกระแหว่งใน ช่วงฤดูแล้ง และมีรอยอุ้กลดในดินดินชั้นบนเป็นดินเหนียวปนทรายแป้ง หรือดินเหนียว สีเทา หรือสีน้ำตาลปนเทาเข้ม มีจุดประสีน้ำตาลแก่ หรือสีน้ำตาลปนเหลือง ปฏิกิริยาดินเป็นกรดจัดถึงเป็นกลาง (pH 5.5 – 7.0) ดินชั้นล่างมีเนื้อดินเป็นดินเหนียวปนทรายแป้ง หรือดินเหนียว สีเทา หรือ สีเทาปนน้ำตาล มีจุดประสีน้ำตาลปน เหลืองหรือสีแดงปนเหลือง ปฏิกิริยาดินเป็นกรดจัดถึงเป็นกลาง (pH 5.5 – 7.0) ในชั้นดินล่างอาจพบปูนหรือก้อนสารเคมีสะสมพวกเหล็กและแมงกานีส ดินในกลุ่มนี้จะมีความอุดมสมบูรณ์ตามธรรมชาติปานกลาง ปัจจุบันพื้นที่บริเวณนี้ส่วนใหญ่ใช้ทำนา ประกอบด้วย กลุ่มชุดดินที่ 4 มีความลาดชัน 0-2 เปอร์เซ็นต์ มีเนื้อที่ประมาณ 2,634 ไร่ หรือร้อยละ 12.35 ของพื้นที่ตำบล กลุ่มชุดดินที่ 4-rb มีความลาดชัน 0-2 เปอร์เซ็นต์ ดินมีการยกร่อง มีเนื้อที่ประมาณ 114 หรือร้อยละ 0.54 ของพื้นที่ตำบล

ปัญหาในการใช้ประโยชน์ที่ดิน โครงสร้างดินแน่นทึบ ดินแห้งแข็งและแตกกระแหว่ง ทำให้ไถพรวนยาก ขาดแคลนน้ำ และน้ำท่วมขังในฤดูฝน ทำความเสียหายกับพืชที่ไม่ชอบน้ำ

แนวทางการจัดการ

ปลูกข้าว ไถพรวนขณะที่ดินมีความชื้นที่เหมาะสม ไถกลบตอซัง ปล่อยไว้ 3-4 สัปดาห์ หรือไถกลบพืชปุ๋ยสด (หวาน โสนอัฟริกันหรือโสนอินเดีย 4-6 กิโลกรัม/ไร่ ไถกลบเมื่ออายุ 50-70 วัน ปล่อยทิ้งไว้ 1-2 สัปดาห์) ร่วมกับการใช้ปุ๋ยอินทรีย์น้ำหรือปุ๋ยเคมีสูตร 16-20-0 ใส่ปุ๋ยแต่งหน้า หลังปักดำ 35-40 วัน พัฒนาแหล่งน้ำไว้ใช้ในช่วงที่ข้าวขาดน้ำหรือทำนาครั้งที่ 2 หรือใช้ปลูกพืชไร่ หรือพืชผักหลังเก็บเกี่ยวข้าว โดยทำร่องแบบเตี้ย ปรับปรุงดินด้วยปุ๋ยหมักหรือปุ๋ยคอก 1-2 ตัน/ไร่ ร่วมกับปุ๋ยเคมีหรือปุ๋ยอินทรีย์น้ำ

ปลูกพืชผักหรือไม้ผล ยกร่องกว้าง 6-8 เมตร กู้น้ำกว้าง 1.0-1.5 เมตร ลึก 0.5-1.0 เมตร ร่อง แปลงปลูกอยู่สูงจากระดับน้ำที่เลขท่วม ปรับปรุงดินด้วยปุ๋ยหมักหรือปุ๋ยคอก 1-2 ตัน/ไร่ ร่วมกับ ปุ๋ยเคมีหรือปุ๋ยอินทรีย์น้ำ หรือขุดหลุมปลูกขนาด 50x50x50 ซม. ปรับปรุงหลุมปลูกด้วยปุ๋ยหมัก หรือปุ๋ยคอก 15-25 กิโลกรัม/หลุม ในช่วงเจริญเติบโต ก่อนเก็บผลผลิตและภายหลังเก็บผลผลิต ใช้ ปุ๋ยหมักหรือปุ๋ยคอกร่วมกับปุ๋ยเคมีหรือปุ๋ยอินทรีย์น้ำตามชนิดพืชที่ปลูก พัฒนาแหล่งน้ำและ จัดระบบการให้น้ำในแปลงปลูก

3) กลุ่มดินเหนียวลึกมาก (กลุ่มชุดดินที่ 7 และ 7-rb)

เป็นกลุ่มดินที่เกิดจากตะกอนลำนํ้าบนตะพักลำนํ้าระดับต่ำ สภาพพื้นที่มีลักษณะราบเรียบ ถึงค่อนข้างราบเรียบ มีความลาดชัน น้อยกว่า 0-2 เปอร์เซ็นต์ เป็นดินลึกมาก มีการระบายน้ำ ค่อนข้างเร็ว ดินมีความสามารถในการให้น้ำซึมผ่านช้า มีการไหลพานํ้าบนผิวดินช้า ดินบนลึกไม่เกิน 30 ซม. เนื้อดินเป็นดินร่วนเหนียว หรือดินร่วนเหนียวปนทรายแป้ง สีพื้นเป็นสีน้ำตาล สีน้ำตาลเข้ม หรือสีน้ำตาลปนเทา มีจุดประสีน้ำตาลแก่และสีแดงปนเหลือง ปฏิกิริยาดินเป็นกรดเล็กน้อยถึงกรด จัด (pH 5.5-6.5) ดินล่างเนื้อดินเป็นดินเหนียวปนทรายแป้ง สีน้ำตาลปนเทา จุดประสีน้ำตาลปนเหลือง และสีน้ำตาลแก่ ปฏิกิริยาของดินเป็นกลางถึงด่างเล็กน้อย (pH 7.0-8.0) อาจพบก้อนเหล็กแมงกานีส และก้อนหินปูนในดินชั้นล่างด้วย ดินในกลุ่มนี้จะมีความอุดมสมบูรณ์ตามธรรมชาติปานกลาง ปัจจุบันพื้นที่บริเวณนี้ส่วนใหญ่ใช้ทำนา ประกอบด้วย กลุ่มชุดดินที่ 7 มีความลาดชัน 0-2 เปอร์เซ็นต์ มีเนื้อที่ประมาณ 1,827 ไร่ หรือร้อยละ 8.57 ของพื้นที่ตำบล กลุ่มชุดดินที่ 7-rb มีความลาดชัน 0-2 เปอร์เซ็นต์ ดินมีการยกร่อง มีเนื้อที่ประมาณ 139 ไร่ หรือร้อยละ 0.65 ของพื้นที่ตำบล

ปัญหาในการใช้ประโยชน์ที่ดิน โครงสร้างดินแน่นทึบ ดินแห้งแข็งและแตกกระแหง ทำให้ ไถพรวนยาก ขาดแคลนน้ำ และน้ำท่วมขังในฤดูฝน ทำความเสียหายกับพืชที่ไม่ชอบน้ำ

แนวทางการจัดการ

ปลูกข้าว ไถพรวนขณะที่ดินมีความชื้นที่เหมาะสม ไถกลบตอซัง ปล่อยไว้ 3-4 สัปดาห์ หรือไถกลบพืชปุ๋ยสด (หวาน โสนอัฟริกันหรือโสนอินเดีย 4-6 กิโลกรัม/ไร่ ไถกลบเมื่ออายุ 50-70 วัน ปล่อยทิ้งไว้ 1-2 สัปดาห์) ร่วมกับการใช้ปุ๋ยอินทรีย์น้ำหรือปุ๋ยเคมีสูตร 16-20-0 ใส่ปุ๋ยแต่งหน้า หลังปักดำ 35-40 วัน พัฒนาแหล่งน้ำไว้ใช้ในช่วงที่ข้าวขาดน้ำหรือทำนาครั้งที่ 2 หรือใช้ปลูกพืชไร่ หรือพืชผักหลังเก็บเกี่ยวข้าว โดยทำร่องแบบเดี่ยว ปรับปรุงดินด้วยปุ๋ยหมักหรือปุ๋ยคอก 1-2 ตัน/ไร่ ร่วมกับปุ๋ยเคมีหรือปุ๋ยอินทรีย์น้ำ

ปลูกพืชผักหรือไม้ผล ยกร่องกว้าง 6-8 เมตร กูน้ำกว้าง 1.0-1.5 เมตร ลึก 0.5-1.0 เมตร ร่อง แปลงปลูกอยู่สูงจากระดับน้ำที่เลขท่วม ปรับปรุงดินด้วยปุ๋ยหมักหรือปุ๋ยคอก 1-2 ตัน/ไร่ ร่วมกับ ปุ๋ยเคมีหรือปุ๋ยอินทรีย์น้ำ หรือขุดหลุมปลูกขนาด 50x50x50 ซม. ปรับปรุงหลุมปลูกด้วยปุ๋ยหมัก หรือปุ๋ยคอก 15-25 กิโลกรัม/หลุม ในช่วงเจริญเติบโต ก่อนเก็บผลผลิตและภายหลังเก็บผลผลิต ใช้ ปุ๋ยหมักหรือปุ๋ยคอกร่วมกับปุ๋ยเคมีหรือปุ๋ยอินทรีย์น้ำตามชนิดพืชที่ปลูก พัฒนาแหล่งน้ำและ จัดระบบการให้น้ำในแปลงปลูก

4) กลุ่มดินเหนียวลึกมากสีดำ (กลุ่มชุดดินที่ 28)

เป็นกลุ่มดินที่เกิดจากตะกอนลำนํ้า หรือเกิดจากการสลายตัวผุพังอยู่กับที่ หรือเคลื่อนย้ายมา ทับถมของวัตถุต้นกำเนิดดินที่มาจากหินต้นกำเนิดพวกหินบะซอลต์ หรือหินแอนดีไซต์ บริเวณใกล้ กับเขาหินปูนหรือหินภูเขาไฟ มีสภาพพื้นที่ราบเรียบถึงเป็นลูกคลื่นลอนลาด การระบายน้ำดีปาน กลางถึงดี เป็นดินเหนียวจัดลึกมากที่มีหน้าดินสีดำหนา มีรอยแตกกระแหงกว้างและลึกในฤดูแล้ง หรือมีรอยร้าวในชั้นดิน มีเนื้อดินบนเป็นดินเหนียว สีดำหนา มีเนื้อดินล่างเป็นดินเหนียว สีเทาเข้ม หรือสีน้ำตาล ปฏิกริยาของดินส่วนใหญ่เป็นกลางถึงเป็นด่างจัด มีค่าความเป็นกรดต่างประมาณ 7.0- 8.5 และอาจพบจุดประสีเล็กน้อยหรือชั้นปูนมาร์ลหรือเม็ดปูน ที่อยู่ลึกมากกว่า 100 ซม. จากผิวดิน ดินในกลุ่มนี้จะมีความอุดมสมบูรณ์ตามธรรมชาติปานกลางถึงสูง ปัจจุบันพื้นที่บริเวณนี้ส่วนใหญ่ ปลูกไม้ตะเภา ประกอบด้วยกลุ่มชุดดินที่ 28 มีความลาดชัน 0-2 เปอร์เซ็นต์ มีเนื้อที่ประมาณ 4 ไร่ หรือร้อยละ 0.02 ของพื้นที่

ปัญหาการใช้ประโยชน์ที่ดิน ดินเหนียวจัด แตกกระแหงกว้างและลึก ดินแห้งแข็ง ดินเปียก เหนียวมาก ไถพรวนยากและขาดแคลนน้ำ

แนวทางการจัดการ

ปลูกพืชไร่ หรือพืชผัก ปรับปรุงดินด้วยอินทรีย์วัตถุ ปุ๋ยหมัก หรือปุ๋ยคอก 2-3 ตัน/ไร่ หรือ ไถกลบพืชปุ๋ยสด (หวานพืชปุ๋ยสด ถั่วพรี 8-10 กิโลกรัม/ไร่ ถั่วพุ่ม 6-8 กิโลกรัม/ไร่ หรือปอเทือง 4-6 กิโลกรัม/ไร่ ไถกลบก่อนออกดอก) ร่วมกับการใช้ปุ๋ยเคมีหรือปุ๋ยอินทรีย์น้ำตามชนิดพืชที่ปลูก พัฒนาแหล่งน้ำและจัดระบบการให้น้ำในแปลงปลูก

ปลูกไม้ผล ขุดหลุมปลูกขนาด 50x50x50 ซม. ปรับปรุงหลุมปลูกด้วยปุ๋ยหมักหรือปุ๋ยคอก 20-35 กิโลกรัม/หลุม ร่วมกับปุ๋ยเคมีหรือปุ๋ยอินทรีย์น้ำ ในช่วงเจริญเติบโต ก่อนเก็บผลผลิตและภายหลังเก็บผลผลิต ใช้ปุ๋ยหมักหรือปุ๋ยคอกร่วมกับปุ๋ยเคมีหรือปุ๋ยอินทรีย์น้ำตามชนิดพืชที่ปลูก พัฒนาแหล่งน้ำและจัดระบบการให้น้ำในแปลงปลูก

5) กลุ่มดินร่วนหยาบลึกมาก (กลุ่มชุดดินที่ 38 และ 38-b)

เป็นกลุ่มดินที่มีวัตถุต้นกำเนิดดินเป็นพวกตะกอนลำน้ำ ที่มีลักษณะการทับถมเป็นชั้นๆ ของตะกอนลำน้ำในแต่ละช่วงเวลา พบบนสันดินริมน้ำ บริเวณพื้นที่ดอน ที่มีสภาพพื้นที่ค่อนข้างราบเรียบ เป็นกลุ่มดินลึก มีการระบายน้ำดีถึงตีปานกลาง เนื้อดินเป็นพวกดินร่วนหรือดินร่วนปนทรายละเอียด สีดินเป็นสีน้ำตาลอ่อน อาจพบจุดประสีเทาและสีน้ำตาลในชั้นดินล่าง อาจมีแร่ไมกา หรือก้อนปูนปะปนอยู่ด้วย ปฏิกริยาดินเป็นกรดจัดถึงเป็นกลาง มีค่าความเป็นกรดเป็นด่างประมาณ 5.5-7.0 ดินในกลุ่มนี้จะมีความอุดมสมบูรณ์ตามธรรมชาติปานกลาง ปัจจุบันพื้นที่บริเวณนี้ส่วนใหญ่เป็นไม้ละเมาะ ประกอบด้วย กลุ่มชุดดินที่ 38 มีความลาดชัน 0-2 เปอร์เซ็นต์ มีเนื้อที่ประมาณ 478 ไร่ หรือร้อยละ 2.24 ของพื้นที่ตำบล กลุ่มชุดดินที่ 38-b มีความลาดชัน 0-2 เปอร์เซ็นต์ ดินมีการทำคัสนา มีเนื้อที่ประมาณ 19 ไร่ หรือร้อยละ 0.09 ของพื้นที่ตำบล

ปัญหาสำคัญในการใช้ประโยชน์ที่ดิน เนื้อดินค่อนข้างเป็นทราย เสี่ยงต่อการขาดแคลนน้ำ ในระยะที่ฝนทิ้งชวงนาน

แนวทางการจัดการ

ปลูกพืชไร่หรือพืชผัก จัดระบบการปลูกพืชหมุนเวียนให้มีการปลูกพืชบำรุงดินอยู่ด้วย ปรับปรุงดินด้วยปุ๋ยหมักหรือปุ๋ยคอก 2-3 ตัน/ไร่ หรือ ไถกลบพืชปุ๋ยสด (หวานเมล็ดถั่วพรี 8-10 กิโลกรัม/ไร่ เมล็ดถั่วพุ่ม 6-8 กิโลกรัม/ไร่ หรือปอเทือง 4-6 กิโลกรัม/ไร่ ไถกลบระยะออกดอก ปล่อยไว้ 1-2 สัปดาห์) ร่วมกับปุ๋ยเคมีหรือปุ๋ยอินทรีย์น้ำ มีวัสดุคลุมดิน ทำแนวรั้วหรือทำฐานหญ้า แฝกเฉพาะต้น มีการใช้ปุ๋ยเคมีตามชนิดพืชที่ปลูก เพื่อรักษาความสามารถในการผลิตของดินไว้ ไม่ให้เสื่อมโทรมลง จัดระบบการให้น้ำในแปลงปลูก

ปลูกไม้ผล เลือกพื้นที่ที่ไม่เสี่ยงต่อการท่วมขังของน้ำ ขุดหลุมปลูกขนาด 50x50x50 ซม. ปรับปรุงหลุมปลูกด้วยปุ๋ยหมักหรือปุ๋ยคอก 20-35 กิโลกรัม/หลุม มีวัสดุคลุมดิน ปลูกพืชคลุมดิน ปลูกพืชแซม ทำแนวรั้วหรือทำฐานหญ้าแฝกเฉพาะคัน ในช่วงเจริญเติบโต ก่อนเก็บผลผลิตและภายหลังเก็บผลผลิต ใช้ปุ๋ยหมักหรือปุ๋ยคอกร่วมกับปุ๋ยเคมีหรือปุ๋ยอินทรีย์น้ำ ตามชนิดพืชที่ปลูก จัดระบบการให้น้ำในแปลงปลูก

6) กลุ่มดินต้นถึงชั้นหินพื้น (กลุ่มชุดดินที่ 47B , 47C และ 47D)

เป็นกลุ่มดินที่เกิดจากการสลายตัวผุพังอยู่กับที่ หรือถูกเคลื่อนย้ายมาในระยะทางไม่ไกลนัก ของวัตถุต้นกำเนิดดินที่มาจากหินเนื้อละเอียด บริเวณพื้นที่ดอน ที่มีลักษณะเป็นลูกคลื่นลอนลาด จนถึงเนินเขา เป็นดินต้น มีการระบายน้ำดี เนื้อดินเป็นพวกดินเหนียวหรือดินร่วนที่มีเศษหินปะปนมาก มักพบชั้นหินพื้นต้นกว่า 50 ซม. จากผิวดินบน สีดินเป็นสีน้ำตาล สีเหลือง หรือสีแดง ปฏิกริยา ดินเป็นกรดจัดถึงเป็นกลาง มีค่าความเป็นกรดเป็นด่างประมาณ 5.5-7.0 ดินในกลุ่มนี้จะมีความอุดมสมบูรณ์ตามธรรมชาติค่อนข้างต่ำ ปัจจุบันพื้นที่บริเวณนี้ส่วนใหญ่ใช้ทำปศุสัตว์ประกอบด้วย กลุ่มชุดดินที่ 47B มีความลาดชัน 2-5 เปอร์เซ็นต์ มีเนื้อที่ประมาณ 423 ไร่ หรือร้อยละ 1.98 ของพื้นที่ตำบล กลุ่มชุดดินที่ 47C มีความลาดชัน 5-12 เปอร์เซ็นต์ มีเนื้อที่ประมาณ 100 ไร่ หรือร้อยละ 0.47 ของพื้นที่ตำบล กลุ่มชุดดินที่ 47D มีความลาดชัน 12-20 เปอร์เซ็นต์ มีเนื้อที่ประมาณ 15 ไร่ หรือร้อยละ 0.07 ของพื้นที่ตำบล

ปัญหาการใช้ประโยชน์ที่ดิน ดินต้นถึงชั้นหินพื้น บางพื้นที่มีเศษหินหรือหินพื้นโผล่บริเวณหน้าดิน ความอุดมสมบูรณ์ต่ำขาดแคลนน้ำและเสี่ยงต่อการชะล้างพังทลายสูญเสียหน้าดินในพื้นที่ลาดชัน

แนวทางการจัดการ

พื้นที่ที่เป็นดินต้นมาก มีเศษหินหรือหินพื้นโผล่มาก ไม่เหมาะสมสำหรับการทำการเกษตร ควรปล่อยไว้ให้เป็นป่า หรือปลูกไม้ใช้สอยโตเร็ว

ปลูกพืชไร่หรือพืชผัก เลือกพื้นที่ที่มีหน้าดินหนา จัดระบบการปลูกพืชหมุนเวียน ปรับปรุงดินด้วยปุ๋ยหมักหรือปุ๋ยคอก 3 - 4 ตัน/ไร่ หรือไถกลบพืชปุ๋ยสด (หวานเมล็ดถั่วพรี 10-12 กิโลกรัม/ไร่ เมล็ดถั่วพุ่ม 8-10 กิโลกรัม/ไร่ หรือปอเทือง 6-8 กิโลกรัม/ไร่ ไถกลบระยะออกดอก ปล่อยไว้ 1-2 สัปดาห์) ร่วมกับปุ๋ยเคมีหรือปุ๋ยอินทรีย์น้ำ ไถพรวนและปลูกพืชตามแนวระดับ มีวัสดุคลุมดิน หรือปลูกพืชสลับเป็นแถบ พัฒนาแหล่งน้ำและจัดระบบการให้น้ำในแปลงปลูก

ปลูกไม้ผล ขุดหลุมปลูกถึงชั้นหินพื้นหรือขุดหลุมขนาด 50x50x50 ซม. ปรับปรุงหลุมปลูกด้วยหน้าดินที่ไม่มีเศษหินหรือก้อนหินร่วมกับปุ๋ยหมักหรือปุ๋ยคอก 25-50 กิโลกรัม/หลุม ควรมีไม้ค้ำยันและเอาหน้าดินบริเวณใกล้เคียงมาผสมกับปุ๋ยหมักหรือปุ๋ยคอกพูนโคนอยู่เป็นประจำ มีระบบอนุรักษ์ดินและน้ำ เช่น ปลูกพืชคลุมดิน มีวัสดุคลุมดิน ปลูกพืชแซม ทำแนวรั้วหรือทำฐานหญ้าแฝก เฉพาะต้น ใช้ปุ๋ยหมักหรือปุ๋ยคอกร่วมกับปุ๋ยเคมีหรือปุ๋ยอินทรีย์น้ำ ตามชนิดพืชที่ปลูก พัฒนาแหล่งน้ำและจัดระบบการให้น้ำในแปลงปลูก

7) กลุ่มดินลึกปานกลางถึงชั้นมาร์ล (กลุ่มชุดดินที่ 54B และ 54B-b)

เป็นกลุ่มดินที่เกิดจากการสลายตัวผุพังอยู่กับที่หรือจากการสลายตัวผุพังแล้วถูกเคลื่อนย้ายมาทับถมในระยะทางไม่ไกลนักของวัตถุต้นกำเนิดดินที่เป็นพวกหินอัคนี เช่น บะซอลต์ แอนดีไซต์ มักอยู่ใกล้กับบริเวณเทือกเขาหินปูน หรือหินภูเขาไฟ พบบริเวณพื้นที่ดอน มีสภาพพื้นที่เป็นลูกคลื่นลอนลาดถึงลูกคลื่นลอนชัน มีการระบายน้ำดีถึงดีปานกลาง เป็นดินเหนียวลึกปานกลางถึงชั้นมาร์ลหรือก้อนปูน มีเนื้อดินบนเป็นดินเหนียว สีดำ มีเนื้อดินล่างเป็นดินเหนียวสีน้ำตาล ปนเม็ดปูน และดินล่างชั้นถัดไปเป็นชั้นมาร์ล หรือเม็ดปูนมากในช่วงความลึก 50-100 ซม. จากผิวดิน ปฏิกริยาดินเป็นกลางถึงด่างปานกลาง มีค่าความเป็นกรดเป็นด่างประมาณ 7.0-8.5 5 ดินในกลุ่มนี้จะมีความอุดมสมบูรณ์ตามธรรมชาติปานกลาง ปัจจุบันพื้นที่บริเวณนี้ส่วนใหญ่ใช้ทำข้าวโพด ประกอบด้วยกลุ่มชุดดินที่ 54B มีความลาดชัน 2-5 เปอร์เซ็นต์ มีเนื้อที่ประมาณ 2,494 ไร่ หรือร้อยละ 11.70 ของพื้นที่ตำบล กลุ่มชุดดินที่ 54B-b มีความลาดชัน 2-5 เปอร์เซ็นต์ ดินมีการทำคั้่นนา มีเนื้อที่ประมาณ 158 ไร่ หรือร้อยละ 0.74 พื้นที่ตำบล

ปัญหาการใช้ประโยชน์ที่ดิน ดินเป็นด่างจัด และมีชั้นปูนมาร์ลหรือก้อนปูนช่วงความลึก 100 ซม. ดินแห้งแข็ง ถ้าดินเปียกเหนียวจะทำให้ไถพรวนยาก และขาดแคลนน้ำ

แนวทางการจัดการ

ปลูกพืชไร่หรือพืชผัก เลือกชนิดพืชที่ชอบดินเป็นด่างมาปลูก ไถพรวนดินในขณะที่ดินมีความชื้นที่เหมาะสม ปรับปรุงดินด้วยปุ๋ยหมักหรือปุ๋ยคอก 1-2 ตัน/ไร่ หรือ ไถกลบพืชปุ๋ยสด (หวานเมล็ดถั่วพุ่ม 8-10 กิโลกรัม/ไร่ เมล็ดถั่วพุ่ม 6-8 กิโลกรัม/ไร่ หรือ ปอเทือง 4-6 กิโลกรัม/ไร่ ไถกลบระยะออกดอก ปล่อยให้ไ้ 1-2 สัปดาห์) ร่วมกับการใช้ปุ๋ยเคมีหรือปุ๋ยอินทรีย์น้ำ ไถพรวนและปลูกพืช ขวางความลาดชัน ปลูกพืชเป็นแถบ ปลูกพืชคลุมดิน การปลูกพืชปุ๋ยสด การปลูกพืชหมุนเวียน ทำคั้่นดินร่วมกับปลูกหญ้าแฝก ทำแนวรั้วหญ้าแฝก พัฒนาแหล่งน้ำและจัดระบบการให้น้ำในแปลงปลูก

ปลูกไม้ผล ขุดหลุมปลูกขนาด 50x50x50 ซม. หรือถึงชั้นมาร์ล ปรับปรุงหลุมปลูกด้วยปุ๋ยหมักหรือปุ๋ยคอก 15-25 กิโลกรัม/หลุม มีระบบอนุรักษ์ดินและน้ำ เช่น ปลูกพืชคลุมดิน วัสดุคลุม

ดิน ทำแนวรั้วหรือทำฐานหญ้าแฝกเฉพาะต้น ในช่วงเจริญเติบโต ก่อนเก็บผลผลิตและภายหลังเก็บผลผลิต ใช้ปุ๋ยหมักหรือปุ๋ยคอกร่วมกับปุ๋ยเคมีหรือปุ๋ยอินทรีย์น้ำ ตามชนิดพืชที่ปลูก พัฒนาแหล่งน้ำ และจัดระบบการให้น้ำในแปลงปลูก

8) กลุ่มดินลึกปานกลางถึงชั้นหินพื้นเศษหิน (กลุ่มชุดดินที่ 55B และ 55B-b)

เป็นกลุ่มดินที่เกิดจากการสลายตัวผุพังอยู่กับที่ หรือถูกเคลื่อนย้ายมาในระยะทางไม่ไกลนัก ของวัตถุต้นกำเนิดดินที่มาจากหินตะกอนเนื้อละเอียดที่มีปูนปน ในบริเวณพื้นที่ดอน ที่ค่อนข้างราบเรียบถึงลูกคลื่นลอนลาด เป็นกลุ่มดินลึกปานกลาง มีการระบายน้ำดีถึงปานกลาง เนื้อดินเป็นดินเหนียว ในดินชั้นล่างที่ระดับความลึกประมาณ 50 – 100 ซม. พบชั้นหินผุ ซึ่งส่วนใหญ่เป็นหินตะกอนเนื้อละเอียด บางแห่งมีก้อนปูนปะปนอยู่ด้วย สีดินเป็นสีน้ำตาล สีเหลืองหรือสี ปรากฏิรียาคิน เป็นกรดปานกลางถึงเป็นด่างปานกลาง มีค่าความเป็นกรดเป็นด่างประมาณ 6.0-8.0 ดินในกลุ่มนี้จะมีความอุดมสมบูรณ์ตามธรรมชาติปานกลาง ปัจจุบันพื้นที่บริเวณนี้ส่วนใหญ่ใช้ทำมันสำปะหลัง ประกอบด้วย กลุ่มชุดดินที่ 55B มีความลาดชัน 2-5 เปอร์เซ็นต์ มีเนื้อที่ประมาณ 7,296 ไร่ หรือร้อยละ 34.20 ของพื้นที่ตำบล กลุ่มชุดดินที่ 55B-b มีความลาดชัน 2-5 เปอร์เซ็นต์ ดินมีการทำคันนามีเนื้อที่ประมาณ 607 ไร่ หรือร้อยละ 2.85 ของพื้นที่ตำบล

ปัญหาการใช้ประโยชน์ที่ดิน ดินลึกปานกลางถึงชั้นหินพื้น เศษหินก้อนกรวดหรือลูกรัง ขาดแคลนน้ำ และเกิดการชะล้างพังทลายสูญเสียหน้าดินในพื้นที่ลาดชัน

แนวทางการจัดการ

ปลูกพืชไร่หรือพืชผัก เลือกพื้นที่ค่อนข้างราบเรียบ จัดระบบการปลูกพืชให้หมุนเวียนตลอดทั้งปี ปรับปรุงดินด้วยปุ๋ยหมักหรือปุ๋ยคอก 2-3 ตัน/ไร่ หรือไถกลบพืชปุ๋ยสด (หวานเมล็ดถั่วพรี 8-10 กิโลกรัม/ไร่ เมล็ดถั่วพุ่ม 6-8 กิโลกรัม/ไร่ หรือปอเทือง 4-6 กิโลกรัม/ไร่ ไถกลบระยะออกดอก ปล่อยไว้ 1-2 สัปดาห์) ร่วมกับปุ๋ยเคมีหรือปุ๋ยอินทรีย์น้ำ ไถพรวนและปลูกพืชตามแนวระดับ มีวัสดุคลุมดิน ปลูกพืชหมุนเวียน ปลูกพืชสลับเป็นแถบ หรือทำแนวรั้วหญ้าแฝก พัฒนาแหล่งน้ำและจัดระบบการให้น้ำในแปลงปลูก

ปลูกไม้ผล ขุดหลุมปลูกขนาด 50x50x50 ซม. ปรับปรุงหลุมปลูกด้วยปุ๋ยหมักหรือปุ๋ยคอก 20-35 กิโลกรัม/หลุม มีระบบอนุรักษ์ดินและน้ำ เช่น ปลูกพืชคลุมดิน มีวัสดุคลุมดิน ปลูกพืชแซม สร้างคันดิน ขึ้นบันได ทำแนวรั้วหรือทำฐานหญ้าแฝกเฉพาะต้น ในช่วงเจริญเติบโต ก่อนเก็บ

ผลผลิตและภายหลังเก็บผลผลิต ใช้ปุ๋ยหมักหรือปุ๋ยคอกร่วมกับปุ๋ยเคมีหรือปุ๋ยอินทรีย์น้ำ ตามชนิดพืชที่ปลูก พัฒนาแหล่งน้ำและจัดระบบการให้น้ำในแปลงปลูก

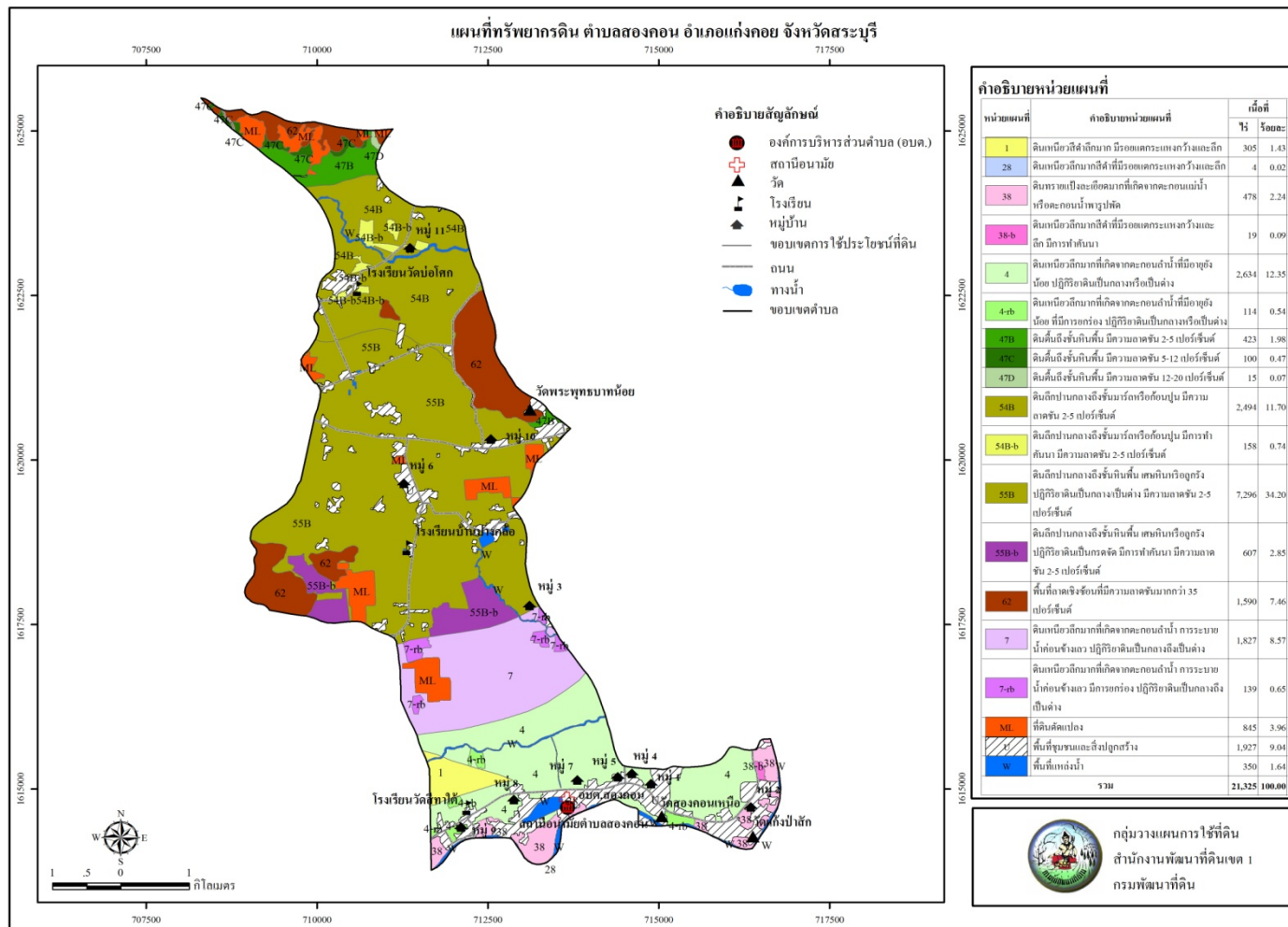
9) กลุ่มพื้นที่ลาดชันเชิงซ้อน (กลุ่มชุดดินที่ 62)

กลุ่มดินนี้ประกอบด้วยพื้นที่ภูเขาและเทือกเขา ซึ่งมีความลาดชันมากกว่า 35 เปอร์เซ็นต์ ดินที่พบบริเวณดังกล่าวมีทั้งดินลึกและดินตื้น ลักษณะของเนื้อดินและความอุดมสมบูรณ์ตามธรรมชาติแตกต่างกันไปแล้วแต่ชนิดของหินต้นกำเนิดในบริเวณนั้น มักมีเศษหิน ก้อนหินหรือพื้นโผล่กระจายกระจายทั่วไป ปัจจุบันส่วนใหญ่ยังปกคลุมด้วยป่าไม้ประเภทต่างๆ มีเนื้อที่ประมาณ 1,590 ไร่ หรือร้อยละ 7.46 ของพื้นที่ตำบล

ปัญหาการใช้ประโยชน์ที่ดิน มีความลาดชันสูงมาก (ความลาดชันเกิน 35 %) และบางพื้นที่อาจพบชั้นหินพื้นหรือเศษหินกระจายอยู่บริเวณผิวหน้าดิน ถ้านำมาใช้ประโยชน์ทำการเกษตรจะเกิดการชะล้างพังทลายสูญเสียหน้าดินอย่างรุนแรง ขาดแคลนน้ำ กลุ่มดินนี้จึงไม่ควรนำมาใช้ประโยชน์ทำการเกษตร เพราะจะเกิดปัญหาหลายประการและมีผลกระทบต่อระบบนิเวศน์ ควรสงวนไว้เป็นพื้นที่ป่าไม้เพื่อเป็นแหล่งต้นน้ำลำธาร

แนวทางการจัดการ

ควรปล่อยไว้ให้เป็นป่าตามธรรมชาติ เป็นที่อยู่อาศัยของสัตว์ป่า แหล่งต้นน้ำลำธาร ในกรณีที่ต้องนำมาใช้ประโยชน์ทางการเกษตร จำเป็นต้องมีการศึกษาดินก่อน เพื่อให้ทราบถึงความเหมาะสมของดินสำหรับการปลูกพืช โดยมีการใช้ประโยชน์ที่ดินในเชิงอนุรักษ์หรือวนเกษตร ในบริเวณพื้นที่ที่เป็นดินลึกและสามารถพัฒนาแหล่งน้ำได้ มีระบบอนุรักษ์ดินและน้ำ เช่น ปลูกพืชคลุมดิน ทำแนวรั้วหญ้าแฝกและขุดหลุมปลูกเฉพาะต้น โดยไม่มีการทำลายไม้พื้นล่าง สำหรับในพื้นที่ที่ไม่มีศักยภาพทางการเกษตร ควรรักษาไว้ให้เป็นสวนป่า สร้างสวนป่าหรือใช้ปลูกไม้ใช้สอยโตเร็ว



รูปที่ 3-1 แผนที่ทรัพยากรดิน ตำบลสองคอน อำเภอแก่งคอย จังหวัดสระบุรี

ตารางที่ 3-1 สมบัติทางกายภาพและเคมีของดิน ตำบลสองคอน อำเภอแก่งคอย จังหวัดสระบุรี

หน่วยที่ดิน	เนื้อดิน		การระบายน้ำ	ระดับความ อุดมสมบูรณ์	ความลาด ชัน (%)	ระดับ CEC (%)	ระดับ BS (%)	pH		%โดยปริมาตรของ หินส่วนหยาบ (%)		ความ ลึก (ซม.)	เนื้อที่	
	บน	ล่าง						บน	ล่าง	บน	ล่าง		ไร่	ร้อยละ
1	ดินเหนียว	ดินเหนียว	เลว	ปานกลาง	0-2	สูง	ปานกลาง	5.5-6.5	6.0-7.5	-	-	>150	305	1.43
4	ดินเหนียว	ดินเหนียว	เลวมาก	ปานกลาง	0-2	สูง	สูง	5.0-6.0	6.0-7.0	-	-	>150	2,634	12.35
4-rb	ดินเหนียว	ดินเหนียว	เลวมาก	ปานกลาง	0-2	สูง	สูง	5.0-6.0	6.0-7.0	-	-	>150	114	0.54
7	ดินร่วนปนเหนียว	ดินเหนียว	ค่อนข้างเลว	ปานกลาง	0-2	ปานกลาง	สูง	5.5-6.5	6.5-8.0	-	-	>150	1,827	8.57
7-rb	ดินร่วนปนเหนียว	ดินเหนียว	ค่อนข้างเลว	ปานกลาง	0-2	ปานกลาง	สูง	5.5-6.5	6.5-8.0	-	-	>150	139	0.65
28	ดินเหนียว	ดินเหนียว	ดีปานกลาง-ดี	ปานกลาง	0-2	ปานกลาง	สูง	6.5-7.0	7.0-8.5	-	-	>150	4	0.02
38	ดินร่วนปนทราย		ดี	ปานกลาง	0-2	ต่ำ	ปานกลาง	5.5-7.0	5.0-8.0	-	-	>150	478	2.24
38-b	ดินร่วนปนทราย		ดี	ปานกลาง	0-2	ต่ำ	ปานกลาง	5.5-7.0	5.0-8.0	-	-	>150	19	0.09
47B	ดินร่วนปนดิน เหนียวปนกรวด	ดินเหนียวปน กรวด	ดี	ต่ำ	2-5	ปานกลาง	ปานกลาง	5.5-6.5	6.5-7.0	15-35	35-60	0-50	423	1.98
47C	ดินร่วนปนดิน เหนียวปนกรวด	ดินเหนียวปน กรวด	ดี	ต่ำ	5-12	ปานกลาง	ปานกลาง	5.5-6.5	6.5-7.0	15-35	35-60	0-50	100	0.47
47D	ดินร่วนปนดิน เหนียวปนกรวด	ดินเหนียวปน กรวด	ดี	ต่ำ	12-20	ปานกลาง	ปานกลาง	5.5-6.5	6.5-7.0	15-35	35-60	0-50	15	0.07

ตาราง(ที่ 3-1) ต่อ

หน่วยที่ดิน	เนื้อดิน		การระบายน้ำ	ระดับความ อุดมสมบูรณ์	ความลาด ชัน (%)	ระดับ CEC (%)	ระดับ BS (%)	pH		%โดยปริมาตรของ หินส่วนหยาบ (%)		ความ ลึก (ซม.)	เนื้อที่	
	บน	ล่าง						บน	ล่าง	บน	ล่าง		ไร่	ร้อยละ
54B	ดินร่วนปนดินเหนียว	ดินเหนียว	ดี	สูง	2-5	สูง	สูง	6.0-7.0	7.0-8.5	-	-	>150	2,494	11.70
54B-b	ดินร่วนปนดินเหนียว	ดินเหนียว	ดี	สูง	2-5	สูง	สูง	6.0-7.0	7.0-8.5	-	-	>150	158	0.74
55B	ดินร่วนปนดินเหนียว	ดินเหนียว	ดี	ปานกลาง	2-5	สูง	ปานกลาง	6.0-6.5	6.5-7.0	-	-	50-100	7,296	34.20
55B-b	ดินร่วนปนดินเหนียว	ดินเหนียว	ดี	ปานกลาง	2-5	สูง	ปานกลาง	6.0-6.5	6.5-7.0	-	-	50-100	607	2.85
62	-	-	-	-	-	-	-	-	-	-	-	-	1,590	7.46
ML	-	-	-	-	-	-	-	-	-	-	-	-	845	3.96
U	ที่อยู่อาศัย											1,927	9.04	
W	พื้นที่น้ำ											350	1.64	
												รวม	21,325	100.00

ที่มา : สำนักสำรวจดินและวางแผนการใช้ที่ดิน

3.2 ทรัพยากรน้ำ

3.2.1 แหล่งน้ำธรรมชาติ

แหล่งน้ำธรรมชาติที่สำคัญได้แก่ แม่น้ำป่าสัก ห้วยแรและห้วยผึ้ง

3.2.2 แหล่งน้ำที่สร้างขึ้น

พื้นที่บางส่วนของตำบลสองคอน ตั้งอยู่ในเขตที่มีระบบชลประทาน มีระบบประปาหมู่บ้านที่ใช้ประโยชน์ในการอุปโภคบริโภค มีแหล่งน้ำที่เกษตรกรขุดขึ้นมาและมีอ่างเก็บน้ำเพื่อไว้ใช้ในการทำการเกษตรได้ตลอดทั้งปี

3.3 ทรัพยากรป่าไม้

จากข้อมูลแผนที่เขตป่าไม้ถาวรของกรมพัฒนาที่ดิน แผนที่เขตป่าสงวนแห่งชาติของกรมป่าไม้และแผนที่เขตอุทยานแห่งชาติของกรมอุทยาน สัตว์ป่า และพันธุ์พืช และข้อมูลแผนที่ชั้นคุณภาพลุ่มน้ำ เพื่อแสดงพื้นที่ป่าตามกฎหมาย พบว่าตำบลสองคอน มีพื้นที่บางส่วนอยู่ในเขตพื้นที่ชั้นคุณภาพลุ่มน้ำชั้นที่ 1 และ 2 มีเนื้อที่ประมาณ 1,410 ไร่ หรือร้อยละ 6.61 ของพื้นที่ตำบล

จากข้อมูลแผนที่การใช้ที่ดินของกรมพัฒนาที่ดิน ปี 2554 พบว่าปัจจุบัน ในเขตพื้นที่ชั้นคุณภาพลุ่มน้ำชั้นที่ 1 และ 2 มีสภาพเป็นป่าผลัดใบสมบูรณ์ มีเนื้อที่ประมาณ 1,060 ไร่ หรือร้อยละ 4.97 ของพื้นที่ตำบล และมีสภาพเป็นไม้ละเมาะ มีเนื้อที่ประมาณ 12 ไร่ หรือร้อยละ 0.06 ของพื้นที่ตำบล

นอกจากนี้ยังมีพื้นที่ที่มีสภาพเป็นป่าไม้ ซึ่งอยู่นอกเขตป่าไม้ตามกฎหมาย ดังนี้ มีสภาพเป็นป่าผลัดใบสมบูรณ์ มีเนื้อที่ประมาณ 234 ไร่ หรือร้อยละ 1.10 ของพื้นที่ตำบล ป่าผลัดใบรอสภาพฟื้นฟู มีเนื้อที่ประมาณ 158 ไร่ หรือร้อยละ 0.74 ของพื้นที่ตำบล และมีสภาพเป็นไม้ละเมาะ มีเนื้อที่ประมาณ 1,126 ไร่ หรือร้อยละ 5.28 ของพื้นที่ตำบล

หมายเหตุ : จากการวิเคราะห์แผนที่มาตราส่วน 1:50,000 โดยวิธีซ้อนทับด้วยระบบสารสนเทศภูมิศาสตร์

3.4 สภาพการใช้ที่ดิน

จากการสำรวจการใช้ประโยชน์ที่ดินของ ตำบลสองคอน อำเภอแก่งคอย จังหวัดสระบุรี ในปี พ.ศ. 2554 โดยส่วนวิเคราะห์สภาพการใช้ที่ดินที่ 1 สำนักนโยบายและแผนการใช้ที่ดิน พบว่าประกอบด้วยประเภทการใช้ที่ดินต่างๆ ดังต่อไปนี้คือ (รายละเอียด ตารางที่ 3-2 และ รูปที่ 3-2)

1) พื้นที่ชุมชนและสิ่งปลูกสร้าง มีเนื้อที่ประมาณ 1,927 ไร่ หรือร้อยละ 9.04 ของเนื้อที่ทั้งหมดประกอบด้วย ตัวเมืองและย่านการค้า หมู่บ้าน สถานที่ราชการและสถาบันต่างๆ ถนน โรงงานอุตสาหกรรม

2) พื้นที่เกษตรกรรม มีเนื้อที่ประมาณ 15,381 ไร่ หรือร้อยละ 72.12 ของเนื้อที่ทั้งหมด ประกอบด้วยการใช้ประโยชน์ที่ดินด้านเกษตรกรรมต่างๆ ดังต่อไปนี้ คือ

(2.1) นาข้าว มีเนื้อที่ประมาณ 3,906 ไร่ หรือร้อยละ 18.31 ของเนื้อที่ทั้งหมด

(2.2) นาไร่ มีเนื้อที่ประมาณ 1,372 ไร่ หรือร้อยละ 6.43 ของเนื้อที่ทั้งหมด

(2.3) พืชไร่ มีเนื้อที่ประมาณ 6,375 ไร่ หรือร้อยละ 29.89 ของเนื้อที่ทั้งหมด พืชไร่ที่พบได้แก่ พืชไร่ผสม อ้อย ข้าวโพด มันสำปะหลัง ทานตะวัน

(2.4) ไม้ยืนต้น มีเนื้อที่ประมาณ 181 ไร่ หรือร้อยละ 0.85 ของเนื้อที่ทั้งหมด ไม้ยืนต้นที่พบ ได้แก่ยูคาลิปตัส สัก

(2.5) ไม้ผล มีเนื้อที่ประมาณ 2,458 ไร่ หรือร้อยละ 11.53 ของเนื้อที่ทั้งหมด ไม้ผลที่พบ ได้แก่ ไม้ผลผสม มะม่วง มะขาม

(2.6) พืชผัก มีเนื้อที่ประมาณ 42 ไร่ หรือร้อยละ 0.20 ของเนื้อที่ทั้งหมด

(2.7) พืชไร่เลี้ยงสัตว์ มีเนื้อที่ประมาณ 138 ไร่ หรือร้อยละ 0.20 ของเนื้อที่ทั้งหมด

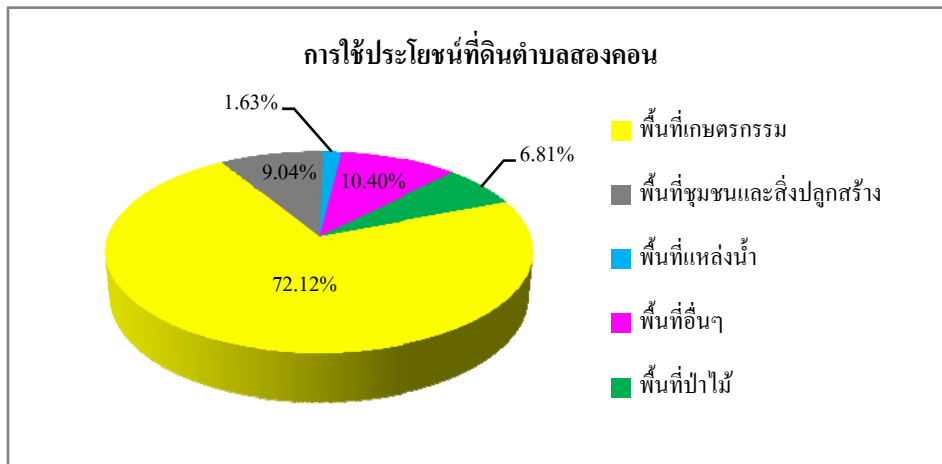
(2.8) โรงเรือนเลี้ยงสัตว์ปีก มีเนื้อที่ประมาณ 213 ไร่ หรือร้อยละ 0.65 ของเนื้อที่ทั้งหมด

(2.9) สถานที่เพาะเลี้ยงปลา มีเนื้อที่ประมาณ 111 ไร่ หรือร้อยละ 0.52 ของเนื้อที่ทั้งหมด

3) พื้นที่ป่าไม้ มีเนื้อที่ประมาณ 1,452 ไร่ หรือร้อยละ 6.81 ของเนื้อที่ทั้งหมด ได้แก่ ป่าผลัดใบรอสภาพพื้นที่ป่าผลัดใบสมบูรณ์

4) พื้นที่แหล่งน้ำ มีเนื้อที่ประมาณ 350 ไร่ หรือร้อยละ 1.63 ของเนื้อที่ทั้งหมด ได้แก่ แม่น้ำลำคลอง อ่างเก็บน้ำ บ่อน้ำในไร่นา

5) พื้นที่อื่นๆ มีเนื้อที่ประมาณ 2,215 ไร่ หรือร้อยละ 10.40 ของเนื้อที่ทั้งหมด ได้แก่ พืชไร่ ไม้ละเมาะ เหมืองเก่า บ่อขุดเก่า เหมืองแร่ บ่อลูกรัง



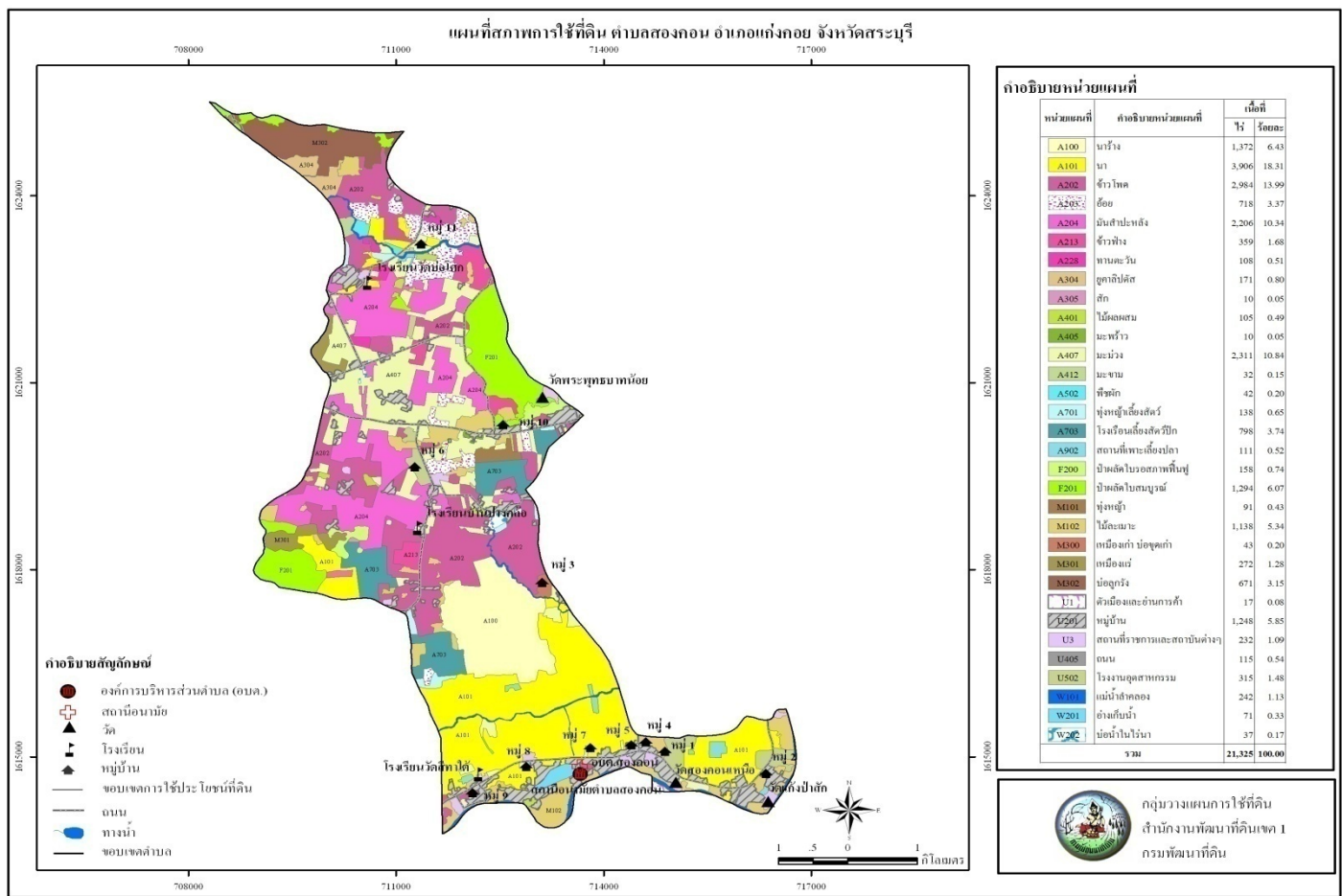
รูปที่ 3-2 สัดส่วนการใช้ประโยชน์ที่ดินตำบลสองคอน

ตารางที่ 3-2 สภาพการใช้ที่ดินตามประเภทต่างๆ ในปัจจุบันของตำบลสองคอน อำเภอแก่งคอย จังหวัดสระบุรี

ประเภทการใช้ที่ดิน	เนื้อที่	
	ไร่	ร้อยละ
1. พื้นที่เกษตรกรรม	15,381	72.12
– นาไร่	1,372	6.43
– นา	3,906	18.31
– ข้าวโพด	2,984	13.99
– อ้อย	718	3.37
– มันสำปะหลัง	2,206	10.34
– ข้าวฟ่าง	359	1.68
– ทานตะวัน	108	0.51
– ยูคาลิปตัส	171	0.80
– สัก	10	0.05
– ไม้ผลผสม	105	0.49
– มะพร้าว	10	0.05
– มะม่วง	2,311	10.84
– มะขาม	32	0.15
– พืชผัก	42	0.20
– ทุ่งหญ้าเลี้ยงสัตว์	138	0.65
– โรงเรือนเลี้ยงสัตว์ปีก	798	3.74
– สถานที่เพาะเลี้ยงปลา	111	0.52

ตารางที่ 3-2 (ต่อ)

ประเภทการใช้ที่ดิน	เนื้อที่	
	ไร่	ร้อยละ
2.พื้นที่ป่าไม้	1,452	6.81
– ป่าผลัดใบรอสภาพฟื้นฟู	158	0.74
– ป่าผลัดใบสมบูรณ์	1,294	6.07
3.พื้นที่ชุมชนและสิ่งปลูกสร้าง	1,927	9.04
– ตัวเมืองและย่านการค้า	17	0.08
– หมู่บ้าน	1,248	5.85
– สถานที่ราชการและสถาบันต่างๆ	232	1.09
– ถนน	115	0.54
– โรงงานอุตสาหกรรม	315	1.48
4.พื้นที่แหล่งน้ำ	350	1.63
– แม่น้ำลำคลอง	242	1.13
– อ่างเก็บน้ำ	71	0.33
– บ่อน้ำในไร่นา	37	0.17
5.พื้นที่อื่นๆ	2,215	10.40
– ทุ่งหญ้า	91	0.43
– ไม้ตะเภา	1,138	5.34
– เขื่อนเก่า บ่อขุดเก่า	43	0.20
– เขื่อนแร่	272	1.28
– บ่อลูกรัง	671	3.15
รวม	21,325	100.00



รูปที่ 3-3 แผนที่สภาพการใช้ที่ดิน ตามคลองถนน อำเภอแก่งคอย จังหวัดสระบุรี

การใช้ประโยชน์ที่ดินปี 2554 สำนักสำรวจดินและวางแผนการใช้ที่ดิน กรมพัฒนาที่ดิน

บทที่ 4

การประเมินคุณภาพที่ดิน

การประเมินคุณภาพที่ดิน เป็นการพิจารณาศักยภาพของหน่วยทรัพยากรดินต่อการใช้ประโยชน์ที่ดินประเภทต่างๆ ในระดับการจัดการที่แตกต่างกัน โดยพิจารณาจากสมบัติของดินด้านกายภาพและเคมี สถานภาพเศรษฐกิจและสังคม สภาพแวดล้อมที่มีผลต่อการเจริญเติบโตของพืช รวมทั้งความยากง่ายในการใช้ประโยชน์ที่ดินในการปลูกพืช หรือประเภทการใช้ประโยชน์ที่ดิน

4.1 ประเภทการใช้ประโยชน์ที่ดิน

หมายถึง ชนิดหรือระบบที่ดินด้านการเกษตร สภาพการผลิต ลักษณะการดำเนินงาน การใช้แรงงาน เทคโนโลยีและการจัดการ จากการศึกษาการใช้ประโยชน์ที่ดินที่ดำเนินการโดยส่วนวิเคราะห์สภาพการใช้ที่ดินที่ 1 รวมทั้งนโยบายพัฒนาการเกษตรของรัฐ สภาพเศรษฐกิจและสังคม และความต้องการของท้องถิ่นในพื้นที่ตำบลสองคอน อำเภอแก่งคอย จังหวัดสระบุรี สามารถกำหนดประเภทการใช้ประโยชน์ที่ดินที่เหมาะสมได้ ดังนี้

ตารางที่ 4-1 ประเภทการใช้ประโยชน์ที่ดินตำบลสองคอน อำเภอแก่งคอย จังหวัดสระบุรี

ประเภท	ชนิดพืช	พันธุ์	ผลผลิตเฉลี่ย (กิโลกรัมต่อไร่)
การใช้ประโยชน์ที่ดินหลัก	ข้าว		
	-นาปี	-	750
	-นาปรัง	-	800
การใช้ประโยชน์ที่ดินทางเลือก	มันสำปะหลัง	-	4000
	อ้อยโรงงาน	-	8.5 ตันต่อไร่
	ข้าวโพด	-	950
	ทานตะวัน	-	100

ที่มา : สำนักงานเกษตรจังหวัดสระบุรี

4.2 คุณภาพที่ดินที่นำมาประเมิน

คุณภาพที่ดิน (Land Qualities :LQ) ที่นำมาประเมินสำหรับการปลูกพืชในระบบของ FAO Framework ได้กำหนดไว้ 25 ชนิด สำหรับในพื้นที่ตำบลนี้อาจนำคุณภาพที่ดินมาประเมินเพียงไม่กี่ชนิด ทั้งนี้ขึ้นอยู่กับความพร้อมของข้อมูล ความแตกต่างของภูมิภาค และระดับความรุนแรงของคุณลักษณะดินที่มีผลต่อผลผลิตตลอดจนชนิดของพืช และความต้องการการใช้ประโยชน์ที่ดิน (Land Use Requirements : LUR) ดังนั้นคุณภาพที่ดินที่นำมาใช้มีดังนี้

- **ระบบอุณหภูมิ (Temperature regime : t)** คุณลักษณะที่ดินที่เป็นตัวแทน ได้แก่ ค่าอุณหภูมิเฉลี่ยในฤดูเพาะปลูกเพราะอุณหภูมิมิอิทธิพลต่อการงอกของเมล็ด การออกดอกของพืชบางชนิดและมีส่วนสัมพันธ์กับขบวนการสังเคราะห์แสง ซึ่งจะส่งผลกระทบต่อการเจริญเติบโตของพืช

- **ความชุ่มชื้นที่เป็นประโยชน์ต่อรากพืช (Moisture availability : m)** คุณลักษณะที่ดินที่เป็นตัวแทน ได้แก่ ระยะเวลาของการท่วมขังของน้ำในฤดูฝน ปริมาณน้ำฝนเฉลี่ยในรอบปีหรือความต้องการน้ำในช่วงการเจริญเติบโตของพืช และลักษณะของเนื้อดิน ซึ่งมีผลทางอ้อมในเรื่องความจุในการอุ้มน้ำที่เป็นประโยชน์ต่อพืช

- **ความเป็นประโยชน์ของออกซิเจนต่อรากพืช (Oxygen availability : o)** คุณลักษณะที่ดินที่เป็นตัวแทน ได้แก่ สภาพการระบายน้ำของดิน ทั้งนี้พืชโดยทั่วไปรากพืชต้องการออกซิเจนในขบวนการหายใจ

- **ความเป็นประโยชน์ของธาตุอาหาร (Nutrient availability : s)** คุณลักษณะที่ดินที่เป็นตัวแทน ได้แก่ ปริมาณธาตุอาหารพืชในดิน

- **สภาวะการหยั่งลึกของราก (Rooting conditions :r)** คุณลักษณะที่ดินที่เป็นตัวแทน ได้แก่ ความลึกของดิน ความลึกของระดับน้ำใต้ดิน และชั้นการหยั่งลึกของราก โดยความยากง่ายของการหยั่งลึกของรากในดินมีปัจจัยที่เกี่ยวข้อง ได้แก่ ลักษณะเนื้อดิน โครงสร้างของดิน การเกาะตัวของดิน และปริมาณกรวดหรือเศษหินที่พบในหน้าตัดดิน

- **ความเสียหายจากน้ำท่วม (Flood hazard :f)** คุณลักษณะที่ดินที่เป็นตัวแทน ได้แก่ จำนวนครั้งที่น้ำท่วมในช่วงรอบปี

- **การมีเกลือมากเกินไป (Excess of salts :x)** คุณลักษณะที่ดินที่เป็นตัวแทน ได้แก่ ปริมาณเกลืออิสระที่สะสมมากเกินไปจนเป็นอันตรายต่อการเจริญเติบโตของพืช

- **สารพิษ (Soil toxicities :z)** ระดับความลึกของชั้น jarosite ซึ่งจะมีอิทธิพลต่อปฏิกิริยาของดินจะทำให้ดินเป็นกรดจัดมาก ปริมาณซัลเฟตของเหล็กและอลูมิเนียมในดินจะสูงมากจนเป็นพิษต่อพืช

ในที่นี้พิจารณาความเป็นกรดเป็นด่างของดินซึ่งจะมีผลต่อความเจริญเติบโตของพืช เนื่องจากปฏิกิริยาดินจะทำให้สภาพต่างๆ ทางด้านเคมีและชีวภาพของดินถูกเปลี่ยนไปในสภาพที่เหมาะสมหรือไม่เหมาะสมต่อพืชที่ปลูกหรือมีผลต่อกิจกรรมของจุลินทรีย์ในดิน โดยกิจกรรมของจุลินทรีย์ในดินสามารถเป็นตัวควบคุมระดับของธาตุอาหารที่เป็นประโยชน์ต่อพืชได้ ด้วยสาเหตุนี้จึงต้องมีการปรับปรุงสภาพความเป็นกรดเป็นด่างของดิน โดยขึ้นอยู่กับชนิดของพืชที่ปลูกด้วย เพื่อให้ความเป็นกรดเป็นด่างของดินอยู่ในสภาพที่เหมาะสม

- ศักยภาพการใช้เครื่องจักร (Potential for mechanization :w) คุณลักษณะที่ดินที่เป็นตัวแทน ได้แก่ ความลาดชันของพื้นที่ ปริมาณหิน โคล่ ปริมาณก้อนหิน และการมีเนื้อดินเหนียวจัด ซึ่งปัจจัยทั้ง 4 นี้ อาจเป็นอุปสรรคต่อการไถพรวนโดยเครื่องจักร

- ความเสียหายจากการกัดกร่อน (Erosion hazard :e) คุณลักษณะที่ดินที่เป็นตัวแทน ได้แก่ ความลาดชันของพื้นที่

4.3 การจำแนกชั้นความเหมาะสมของที่ดิน

หลักการของ FAO Framework ได้จำแนกอันดับความเหมาะสมของที่ดินเป็น 2 อันดับ (Order) คือ

- (1) อันดับที่เหมาะสม (Order S : Suitability)
- (2) อันดับที่ไม่เหมาะสม (Order N : Not Suitability)

และจาก 2 อันดับที่ได้แบ่งย่อยออกเป็น 4 ชั้น (Class) ดังนี้

S1 : ชั้นที่มีความเหมาะสมสูง (Highly Suitable)

S2 : ชั้นที่มีความเหมาะสมปานกลาง (Moderately Suitable)

S3 : ชั้นที่มีความเหมาะสมเล็กน้อย (Marginally Suitable)

N : ชั้นที่ไม่มีความเหมาะสม (Not Suitable)

การจำแนกชั้นความเหมาะสมของที่ดินในพื้นที่ตำบลเป็นการประเมินความสามารถของดินหรือประเมินศักยภาพของดินต่อการปลูกพืชหรือประเภทการใช้ประโยชน์ที่ดินที่ได้กล่าวไว้แล้ว โดยการหาความสัมพันธ์ระหว่างคุณภาพที่ดินจากกลุ่มชุดดินที่ได้ทำการสำรวจไว้ในชั้นละเอียด (ส่วนสำรวจจำแนกดินที่ 1, 2551) กับความต้องการปัจจัยต่างๆ ที่มีผลต่อการเจริญเติบโตและให้ผลผลิตของพืชหรือประเภทการใช้ประโยชน์ที่ดินแต่ละชนิด เพื่อจำแนกชั้นความเหมาะสมของชุดดินต่างๆ ต่อประเภทการใช้ประโยชน์ที่ดิน

ทั้งนี้ ได้ทำการจำแนกชั้นความเหมาะสมของที่ดินดังกล่าวออกเป็น 4 ชั้น โดยใช้ปัจจัยหรือข้อชี้แจงต่างๆ พิจารณาผลของการจำแนกชั้นความเหมาะสมของที่ดินในพื้นที่ตำบลได้ดังตารางที่ 4-2 และการจำแนกชั้นความเหมาะสมของที่ดินดังกล่าว สามารถสรุปชุดดินและเนื้อที่ของแต่ละประเภทการใช้ประโยชน์ที่ดินที่มีชั้นความเหมาะสมสูง ความเหมาะสมปานกลาง และความเหมาะสมเล็กน้อย ดังตารางที่ 4-3, 4-4 และ 4-5 ตามลำดับ

ตารางที่ 4-2 ชั้นความเหมาะสมของที่ดิน ตำบลสองคอน อำเภอแก่งคอย จังหวัดสระบุรี

หน่วย แผนที่ดิน	ข้าว	ข้าวโพดเลี้ยงสัตว์	ข้าวฟ่าง	มันสำปะหลัง	อ้อยโรงงาน	มะม่วง	พริก	ยูคาลิปตัส	ทุ่งหญ้าเลี้ยงสัตว์	พื้นที่ (ไร่)	ร้อยละ
1	S1	N	N	N	N	N	N	N	S1	305	1.43
4	S1	N	N	N	N	N	N	N	S1	2,634	12.35
4-rb	N	S1	S1	S2m	S2m	S2m	S2s	S1	S1	114	0.54
7	S1	N	N	N	N	N	N	N	S1	1,827	8.57
7-rb	N	S1	S1	S1	S2s	S2s	S2s	S1	S1	139	0.65
28	N	S1	S1	S2m	S2m	S2m	S2s	S1	S1	4	0.02
38	S2o	S2o	S2o	S2mo	S2m	S2ms	S2eos	S2e	S1	478	2.24
38-b	S1	N	N	N	N	N	N	S2o	S1	19	0.09
47B	S3or	S2r	S2r	S2r	S2r	S2r	S2s	S2r	S1	423	1.98
47C	S3eor	S2eor	S2eor	S2meo	S3mr	S2ms	S2seer	S2r	S1	100	0.47
54B	S3r	S1	S1	S1	S1	S2s	S2s	S1	S1	2,494	11.70
54B-b	S1	N	N	N	N	N	N	N	S1	158	0.74
55B	S2eo	S1	S1	S1	S2m	S2ms	S2s	S2r	S1	7,296	34.20
55B-b	S2e	N	N	N	N	N	N	N	S1	607	2.85
62	N	N	N	N	N	N	S3o	N	S1	1,590	7.46
ML	-	-	-	-	-	-	-	-	-	845	3.96
U (ชุมชน)	-	-	-	-	-	-	-	-	-	1,927	9.04
W (แหล่งน้ำ)	-	-	-	-	-	-	-	-	-	350	1.64
รวม										21,325	100.00

คำอธิบาย

S1	=	ชั้นที่มีความเหมาะสมของที่ดินสูง
S2	=	ชั้นที่มีความเหมาะสมของที่ดินปานกลาง
S3	=	ชั้นที่มีความเหมาะสมของที่ดินเล็กน้อย
N	=	ชั้นที่ไม่มีความเหมาะสมของที่ดิน
I	=	อยู่ในเขตชลประทาน
m	=	ข้อจำกัดของที่ดินเนื่องจากความชุ่มชื้นที่เป็นประโยชน์ต่อพืช
s	=	ข้อจำกัดของที่ดินเนื่องจากความเป็นประโยชน์ของธาตุอาหารพืช
n	=	ข้อจำกัดของที่ดินเนื่องจากความจุในการดูดซับธาตุอาหาร
r	=	ข้อจำกัดของที่ดินเนื่องจากเป็นอุปสรรคต่อการหยั่งลึกของราก
e	=	ข้อจำกัดของดินเนื่องจากความเสียหายจากการกัดกร่อน
w	=	ข้อจำกัดของศักยภาพการใช้เครื่องจักร
o	=	ข้อจำกัดของความเป็นประโยชน์ของออกซิเจนต่อรากพืช
rb	=	หน่วยดินที่มีการยกร่องปลูกพืช
b	=	กลุ่มดินดอนที่มีการทำคันดินนา

ตารางที่ 4-3 ชั้นความเหมาะสมสูง (S1) ของที่ดินแต่ละประเภทการใช้ประโยชน์ที่ดิน
ตำบลสองคอน อำเภอแก่งคอย จังหวัดสระบุรี

การใช้ประโยชน์ที่ดิน	หน่วยที่ดิน	
	เขตนํ้าฝน	เขตชลประทาน
1. ข้าว	1, 4, 7, 54B-b	1(I), 4(I), 7(I), 38(I), 38(I)-b
2. ข้าวโพดเลี้ยงสัตว์	4-rb,7-rb, 28, 54B, 55B	4(I)-rb
3. ข้าวฟ่าง	4-rb,7-rb, 28, 54B, 55B	4(I)-rb
4. มันสำปะหลัง	7-rb, 54B, 55B	4(I)-rb
5. อ้อยโรงงาน	54B	4(I)-rb
6. มะม่วง		4(I)-rb
7. พริก		4(I)-rb
8. ยูคาลิปตัส	4-rb, 7-rb, 28, 38, 54B	4(I)-rb, 38(I)
9. ทุ่งหญ้าเลี้ยงสัตว์	1, 4, 4-rb, 7, 7-rb, 28, 38, 47B, 47C, 54B, 54B-b, 55B, 55B-b	1(I), 4(I), 4(I)-rb, 7(I), 38(I), 38(I)-b

ตารางที่ 4-4 ชั้นความเหมาะสมปานกลาง (S2) ของที่ดินแต่ละประเภทการใช้ประโยชน์ที่ดิน
ตำบลสองคอน อำเภอแก่งคอย จังหวัดสระบุรี

การใช้ประโยชน์ที่ดิน	หน่วยที่ดิน	
	เขตนํ้าฝน	เขตชลประทาน
1. ข้าว	38, 55B, 55B-b	
2. ข้าวโพดเลี้ยงสัตว์	38, 47B, 47C	38(I)
3. ข้าวฟ่าง	38, 47B, 47C	38(I)
4. มันสำปะหลัง	4-rb,28, 38, 47B, 47C	38(I)
5. อ้อยโรงงาน	4-rb, 7-rb, 28, 47B, 55B	7(I), 38(I)
6. มะม่วง	4-rb, 7-rb, 28, 38, 47B, 54B, 55B	7(I), 38(I)
7. พริก	4-rb, 7-rb, 28, 38, 47B, 54B, 55B	7(I), 38(I)
8. ยูคาลิปตัส	47B, 47C, 55B	38(I)-b
9. ทุ่งหญ้าเลี้ยงสัตว์		

ตารางที่ 4-5 ชั้นความเหมาะสมเล็กน้อย (S3) ของที่ดินแต่ละประเภทการใช้ประโยชน์ที่ดิน
ตำบลสองคอนอำเภอแก่งคอย จังหวัดสระบุรี

การใช้ประโยชน์ที่ดิน	หน่วยที่ดิน	
	เขตนํ้าฝน	เขตชลประทาน
1. ข้าว	47B, 47C, 55B	
2. ข้าวโพดเลี้ยงสัตว์		
3. ข้าวฟ่าง		
4. มันสำปะหลัง		
5. อ้อยโรงงาน	7, 38, 47C	
6. มะม่วง	7	
7. พริก	7	
8. ยูคาลิปตัส	1	1(I)
9. ทุ่งหญ้าเลี้ยงสัตว์		

บทที่ 5

ศักยภาพของพื้นที่ปัญหา – ความต้องการและทัศนคติของเกษตรกร

ศักยภาพของพื้นที่และความต้องการของเกษตรกร ได้จากการศึกษาและวิเคราะห์ข้อมูลปฐมภูมิที่สำรวจได้ในพื้นที่ตำบลและข้อมูลทุติยภูมิ รายงานแผนพัฒนาการเกษตร แผนพัฒนา 3 ปีและแผนยุทธศาสตร์การพัฒนากองการบริหารส่วนตำบลและหรือเทศบาล โดยแบ่งการศึกษาออกเป็น 3 ส่วนได้แก่ ส่วนที่ 1 ทัศนคติของเกษตรกรด้านการใช้และพัฒนาที่ดิน ส่วนที่ 2 ปัญหาของเกษตรกร(ปัญหาด้านการประกอบอาชีพและปัญหาด้านการครองชีพ)และความต้องการของเกษตรกร(ความต้องการด้านการประกอบอาชีพและความต้องการด้านการครองชีพ)ส่วนที่ 3 ศักยภาพของพื้นที่(จุดแข็ง จุดอ่อน โอกาสและข้อจำกัดของพื้นที่)

5.1 ทัศนคติของเกษตรกรด้านการใช้และการพัฒนาที่ดิน

จากการสำรวจเกษตรกรตัวอย่างเกี่ยวกับทัศนคติด้านการใช้และการพัฒนาที่ดิน พบว่าเกษตรกรส่วนใหญ่ปลูกข้าวในเขตชลประทาน สภาพดินที่ใช้ทำการเกษตรในปัจจุบันส่วนใหญ่เป็นดินเหนียวและดินร่วนปนทราย หากสภาพดินเสื่อมโทรมเกษตรกรตัวอย่างส่วนใหญ่มีวิธีการแก้ไขปัญหาด้วยการใส่สารปรับปรุงดิน เช่น ปูนมาร์ล ปูนโดโลไมท์ ใช้ปุ๋ยพืชสด เช่น โสน ถั่วต่างๆ ใส่ปุ๋ยชีวภาพ และใส่ปุ๋ยหมัก/ปุ๋ยคอก ในด้านแหล่งน้ำที่ใช้ในการทำเกษตรเกษตรกรตัวอย่างส่วนใหญ่จะใช้น้ำฝนเป็นหลัก เกี่ยวกับปัญหากลั้วแสงหรือขาดแคลนน้ำ พบว่าเกษตรกรตัวอย่างร้อยละ 45.45 ประสบปัญหาโดยประสบปัญหา 3-5 ปีต่อครั้ง ส่วนปัญหาน้ำท่วมในพื้นที่การเกษตรพบว่าเกษตรกรทั้งหมดไม่ประสบปัญหา ในด้านความต้องการที่จะเปลี่ยนแปลงชนิดพืชที่ปลูกอยู่เดิมเป็นพืชอุตสาหกรรมเช่น อ้อยโรงงาน มันสำปะหลัง ยางพารา ยูคาลิปตัส ไม้ผลหรือสับดูเกษตรกรตัวอย่างเกือบทั้งหมด ไม่ต้องการเปลี่ยนแปลงโดยให้เหตุผลว่าพืชเดิมที่ปลูกราคาผลผลิตดี ไม่ต้องใช้เงินทุนมาก ใช้น้ำน้อย และมีตลาดรองรับ ในด้านความสนใจต่อพืชชนิดใหม่หรือพันธุ์ใหม่หรือเทคโนโลยีใหม่เกษตรกรตัวอย่างร้อยละ 90.91 สนใจและมีความสนใจในการทำเกษตรอินทรีย์แบบใช้สารเคมีระดับปลอดภัย ปัจจุบันการทำเกษตรอินทรีย์ในตำบลยังไม่แพร่หลายมากนัก นอกจากนี้เกษตรกรตัวอย่างเกือบทั้งหมดมีความสนใจในการทำเกษตรแบบพอเพียงเกี่ยวกับการรวมกลุ่มกันผลิตหรือขายผลผลิตทางการเกษตรมีเกษตรกรตัวอย่างทั้งหมด ไม่มีการรวมกลุ่มกันผลิตหรือขายผลผลิตซึ่งทำให้ไม่มีอำนาจในการต่อรองราคาสินค้า สำหรับแนวทางในการเพิ่มผลผลิตทางการเกษตรมีเกษตรกรตัวอย่างร้อยละ 81.82 ทราบแนวทางในการเพิ่มผลผลิตโดยส่วนใหญ่จะใช้วิธีการใส่ปุ๋ยเคมี ปุ๋ยอินทรีย์ ปุ๋ยชีวภาพ และวัสดุต่างๆเพื่อปรับปรุงบำรุงดิน

เข้ารับการศึกษาอบรม และปลูกพืชปุ๋ยสดเช่น พืชตระกูลถั่ว โสนอัฟริกัน ปอเทืองแล้วไถ ในด้านการเลี้ยงสัตว์เพื่อการค้าเกษตรกรตัวอย่างร้อยละ 81.82 ของเกษตรกรตัวอย่างทั้งหมดไม่เลี้ยงสัตว์เพื่อการค้า

ในด้านการได้รับบริการจากกรมพัฒนาที่ดิน พบว่าเกษตรกรตัวอย่างทั้งหมดเคยได้รับบริการจากกรมพัฒนาที่ดินโดยประเภทบริการที่ได้รับได้แก่ ผลิภัณฑ์ปรับปรุงบำรุงดิน(สารเร่ง พด. ต่างๆ) เมล็ดพันธุ์พืชปุ๋ยสด คำแนะนำวิธีการปรับปรุงบำรุงดิน และคำแนะนำ/ความช่วยเหลือจากหมอดินอาสา เกษตรกรตัวอย่างร้อยละ 80.00 ต้องการความช่วยเหลือด้านการพัฒนาแหล่งน้ำ โดยเฉพาะขุดบ่อ สระในไร่นา ในด้านความยินดีที่จะปลูกหญ้าแฝกเพื่อการอนุรักษ์ดินและน้ำในพื้นที่การเกษตรบางส่วนเกษตรกรตัวอย่างทั้งหมดยินดีที่จะทำตาม เกษตรกรตัวอย่างทั้งหมดเคยรับทราบเกี่ยวกับผลิภัณฑ์ปรับปรุงบำรุงดินของกรมพัฒนาที่ดินและทั้งหมดเคยทดลองใช้ผลิภัณฑ์โดยได้รับคำแนะนำจากเจ้าหน้าที่กรมพัฒนาที่ดิน และจากหมอดินอาสา สำหรับผลิภัณฑ์ของกรมพัฒนาที่ดินที่ใช้ในการปรับปรุงบำรุงดินที่เกษตรกรตัวอย่างต้องการมากที่สุดได้แก่ เมล็ดพันธุ์พืชปุ๋ยสด สารเร่ง พด.1 ใช้ทำปุ๋ยหมัก สารเร่ง พด.2 ใช้ทำปุ๋ยอินทรีย์น้ำ และสารเร่ง พด.7 ใช้ผลิตสารป้องกันแมลงศัตรูพืช ดังตารางที่ 5-1

ตารางที่ 5-1 ทักษะของเกษตรกรด้านการใช้และพัฒนาที่ดิน ตำบลสองคอน อำเภอแก่งคอย จังหวัด สระบุรี

รายการ	ร้อยละ
❖ พืชหลักที่เกษตรกรปลูก	
ข้าว	90.91
เขตชลประทาน	70.00
นอกเขตชลประทาน	40.00
มันสำปะหลัง	9.09
❖ สภาพดินที่เกษตรกรปลูกพืชหลัก	
ดินไม่มีปัญหา	
ดินเหนียว	90.91
ดินร่วนปนทราย	36.36
ดินมีปัญหา	
ดินมีกรวดหินปะปน	18.18
❖ วิธีแก้ไขดินเสื่อมโทรมของเกษตรกร	
ใส่วัสดุปรับปรุงบำรุงดิน	

ตารางที่ (5-1) ต่อ

รายการ	ร้อยละ
ใส่สารปรับปรุงดิน เช่น ปูนมาร์ล ปูนโด โลโม่ท์	63.64
ใช้ปุ๋ยพืชสด เช่น โสน ถั่วต่างๆ	63.64
ใส่ปุ๋ยชีวภาพ	63.64
ใส่ปุ๋ยหมัก/ปุ๋ยคอก	63.64
ใช้วิธีทางพืช	
ไม่เผาเศษ/ซากพืช	18.18
ปลูกพืชหมุนเวียน	18.18
❖ แหล่งน้ำที่เกษตรกรใช้ในการทำการเกษตร	
แหล่งน้ำธรรมชาติ	
น้ำฝน	72.73
ห้วย คลอง	18.18
แม่น้ำ	9.09
แหล่งน้ำที่สร้างขึ้น	
น้ำจากโครงการชลประทาน	45.45
❖ พื้นที่ทำการเกษตรของเกษตรกรประสบปัญหาภัยแล้ง/ขาดแคลนน้ำที่ทำให้พืชที่ปลูกเสียหาย	
ไม่มี	54.55
มี	45.45
❖ ช่วงระยะเวลาที่เกิดปัญหาภัยแล้ง/ขาดแคลนน้ำ	
1-2 ปีต่อครั้ง	20.00
3-5 ปีต่อครั้ง	80.00
❖ พื้นที่ทำการเกษตรของเกษตรกรประสบปัญหาน้ำท่วมที่ทำให้พืชที่ปลูกเสียหาย	
ไม่มี	100.00
❖ เกษตรกรต้องการเปลี่ยนจากพืชที่ปลูกอยู่เดิมเป็นพืชอุตสาหกรรม	
ไม่ต้องการ	100.00
❖ เกษตรกรไม่ต้องการเปลี่ยนชนิดพืชที่ปลูกเพราะพืชเดิม	
ราคาผลผลิตดี	90.91
ไม่ต้องใช้เงินทุนมาก	45.45

ตารางที่ (5-1) ต่อ

รายการ	ร้อยละ
ใช้น้ำน้อย/ไม่มีปัญหาขาดแคลนน้ำ	45.45
มีตลาดรองรับ/เป็นที่ต้องการของตลาด	45.45
ปลูกไว้บริโภคในครัวเรือน	27.27
❖ ความสนใจของเกษตรกร เมื่อมีผู้มาแนะนำส่งเสริมพืชชนิดใหม่หรือพันธุ์ใหม่หรือเทคโนโลยีใหม่	
สนใจ	90.91
ไม่สนใจ	9.09
❖ แนวทางของเกษตรกรในการเพิ่มผลผลิตพืช	
ทราบ	81.82
ไม่ทราบ	18.18
ใส่ปุ๋ยเคมี ปุ๋ยอินทรีย์ ปุ๋ยชีวภาพ และวัสดุต่างๆ เพื่อปรับปรุงบำรุงดิน	100.00
เข้ารับการฝึกอบรม/หาความรู้เพิ่ม	88.89
ปลูกพืชปุ๋ยสด เช่น พืชตระกูลถั่ว โสนอัฟริกัน ปอเทืองแล้วไถกลบ	66.67
ลงทุนสร้างแหล่งน้ำเพื่อการเกษตร เช่น ขุดสระ ขุดบ่อ	33.33
ปลูกพืชหมุนเวียน	22.22
❖ ความสนใจของเกษตรกรในการทำการเกษตรอินทรีย์	
สนใจ	100.00
❖ ชนิดของเกษตรอินทรีย์ที่เกษตรกรสนใจ	
ใช้สารเคมีระดับปลอดภัย	81.82
ไม่ใช้สารเคมี	18.18
❖ การทำการเกษตรอินทรีย์ในหมู่บ้าน/ตำบล	
ไม่มี	90.91
มี	9.09
❖ ความสนใจของเกษตรกรที่จะทำการเกษตรแบบพอเพียง	
สนใจ	90.91
ไม่สนใจ	9.09
❖ การรวมกลุ่มกันผลิตหรือจำหน่ายผลผลิตทางการเกษตรในหมู่บ้าน	
ไม่มี	100.00

ตารางที่ (5-1) ต่อ

รายการ	ร้อยละ
❖ เกษตรกรมีการเลี้ยงสัตว์ไว้เพื่อจำหน่ายเป็นรายได้	
ไม่เลี้ยง	81.82
เลี้ยง	18.18
❖ ชนิดของสัตว์ที่เลี้ยง	
สัตว์ปีก	100.00
❖ บริการจากกรมพัฒนาที่ดินที่เกษตรกรในหมู่บ้าน/ตำบล เคยได้รับ	
มี	100.00
❖ ชนิดของบริการที่ได้รับจากกรมพัฒนาที่ดิน	
ผลิตภัณฑ์ปรับปรุงบำรุงดิน(สารเร่ง พด. ต่างๆ)	63.64
เมล็ดพันธุ์พืชปุ๋ยสด	63.64
คำแนะนำวิธีการปรับปรุงบำรุงดิน	63.64
คำแนะนำ/ความช่วยเหลือจากหมอดินอาสา	54.55
หญ้าแฝก	45.45
❖ การพัฒนาแหล่งน้ำในหมู่บ้าน เกษตรกรคิดว่ากรมพัฒนาที่ดินควรสนับสนุน/ช่วยเหลือ	
สนับสนุน/ช่วยเหลือ	90.91
ไม่ต้องสนับสนุน	9.09
❖ ประเภทแหล่งน้ำที่เกษตรกรต้องการให้กรมพัฒนาที่ดินช่วยเหลือ ได้แก่	
บ่อ สระในไร่นา	90.00
ทำฝายกั้นน้ำ	10.00
❖ ความเต็มใจของเกษตรกรที่จะปลูกหญ้าแฝกเพื่อป้องกันรักษาหน้าดินและอนุรักษ์น้ำในพื้นที่เพาะปลูก	
ยินดี	100.00
❖ เกษตรกรเคยรับทราบเกี่ยวกับผลิตภัณฑ์ปรับปรุงบำรุงดิน ของกรมพัฒนาที่ดิน	
เคย	100.00
เกษตรกรที่ทราบข้อมูลผลิตภัณฑ์ของกรมพัฒนาที่ดินเคยทดลองใช้	100.00

ตารางที่ (5-1) ต่อ

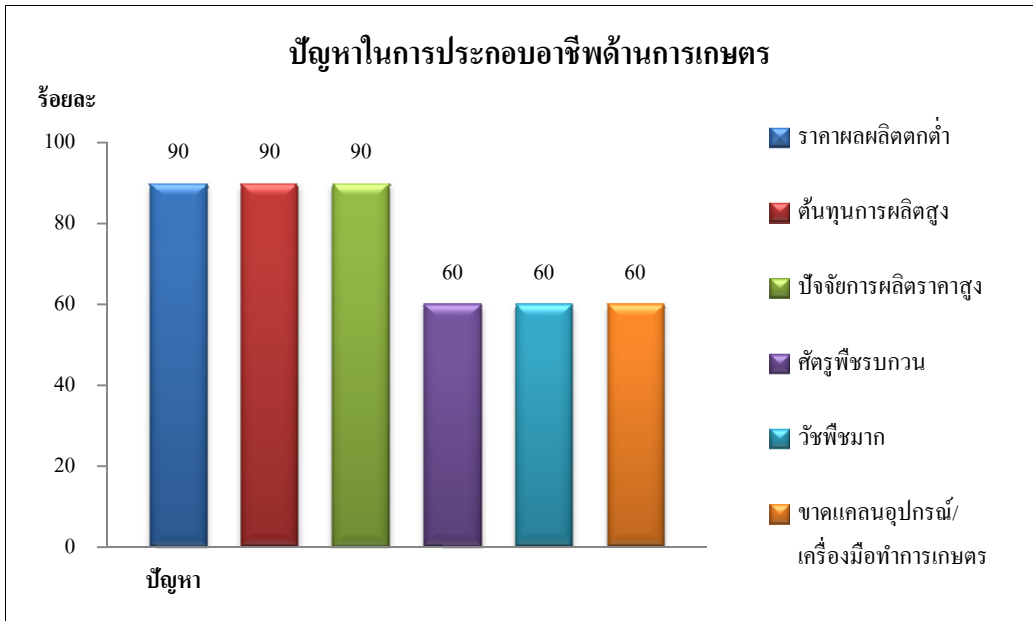
รายการ	ร้อยละ
❖ บุคคล/สื่อที่แนะนำให้เกษตรกรใช้ผลิตภัณฑ์ของกรมพัฒนาที่ดิน	
เจ้าหน้าที่กรมพัฒนาที่ดิน	100.00
หมอดินหมู่บ้าน/ตำบล	100.00
เพื่อนบ้าน/ญาติ	36.36
เจ้าหน้าที่เกษตรอำเภอ/ตำบล และ/หรือเจ้าหน้าที่จากหน่วยงานอื่น	18.18
สื่อต่างๆ	18.18
❖ ชนิดผลิตภัณฑ์บำรุงดินของกรมพัฒนาที่ดินที่เกษตรกรต้องการใช้	
เมล็ดพันธุ์พืชปุ๋ยสด	100.00
สารเร่ง พด.1 ใช้ทำปุ๋ยหมัก	100.00
สารเร่ง พด.2 ใช้ทำปุ๋ยอินทรีย์น้ำ	100.00
สารเร่ง พด.7 ใช้ผลิตสารป้องกันแมลงศัตรูพืช	100.00
สารเร่ง พด.6 ใช้หมักเศษอาหารเหลือทิ้ง/ดักกลิ่นเหม็นในคอกสัตว์และบำบัดน้ำเสีย	72.73

ที่มา : จากการสำรวจ , 2556

5.2 ปัญหาและความต้องการของเกษตรกร

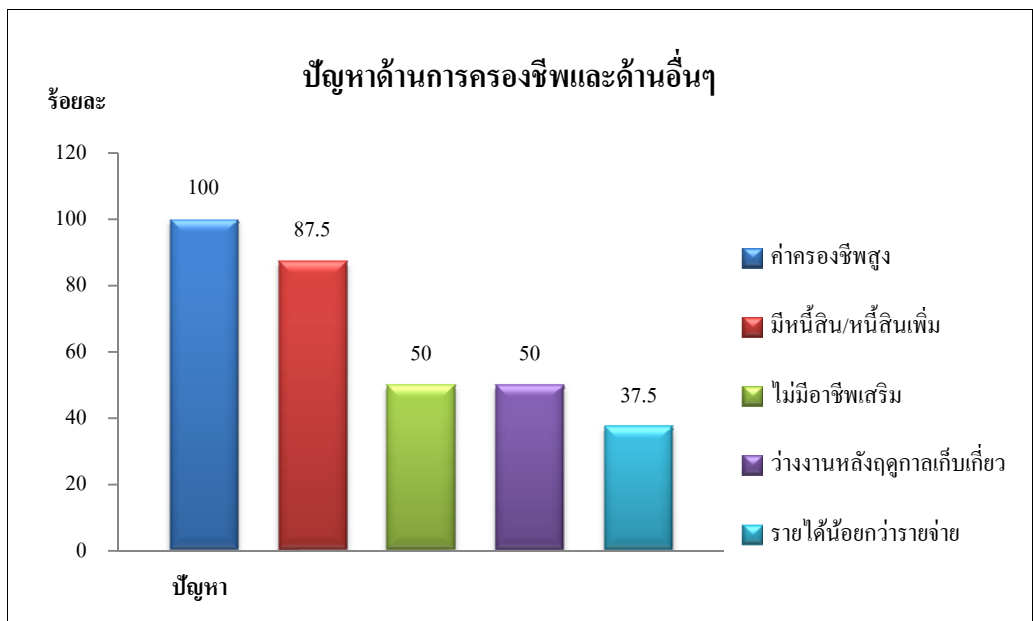
5.2.1 ปัญหาในการประกอบอาชีพด้านการเกษตรและการครองชีพ

จากการสำรวจข้อมูลเกษตรกรตัวอย่าง พบว่าเกษตรกรในตำบลประสบปัญหาที่สำคัญสองประการได้แก่ ปัญหาในการประกอบอาชีพด้านการเกษตรและด้านการครองชีพ ซึ่งปัญหาในการประกอบอาชีพมีเกษตรกรตัวอย่างเกือบทั้งหมดประสบปัญหาโดยปัญหาที่สำคัญที่เกษตรกรตัวอย่างประสบเป็นอันดับหนึ่งได้แก่ ราคาผลผลิตตกต่ำ ต้นทุนการผลิตสูง และปัจจัยการผลิตราคาสูง มีสัดส่วนเท่ากันคิดเป็นร้อยละ 90.00 ของจำนวนเกษตรกรตัวอย่างทั้งหมด รองลงมาได้แก่ ศัตรูพืชรบกวน วัชพืชมาก และขาดแคลนอุปกรณ์เครื่องมือทำการเกษตร มีสัดส่วนเท่ากันคิดเป็นร้อยละ 60.00 ที่เหลือเป็นปัญหาอื่นๆ ที่แตกต่างกันไป ดังกราฟที่ 5-1



กราฟที่ 5-1 ปัญหาในการประกอบอาชีพการเกษตร

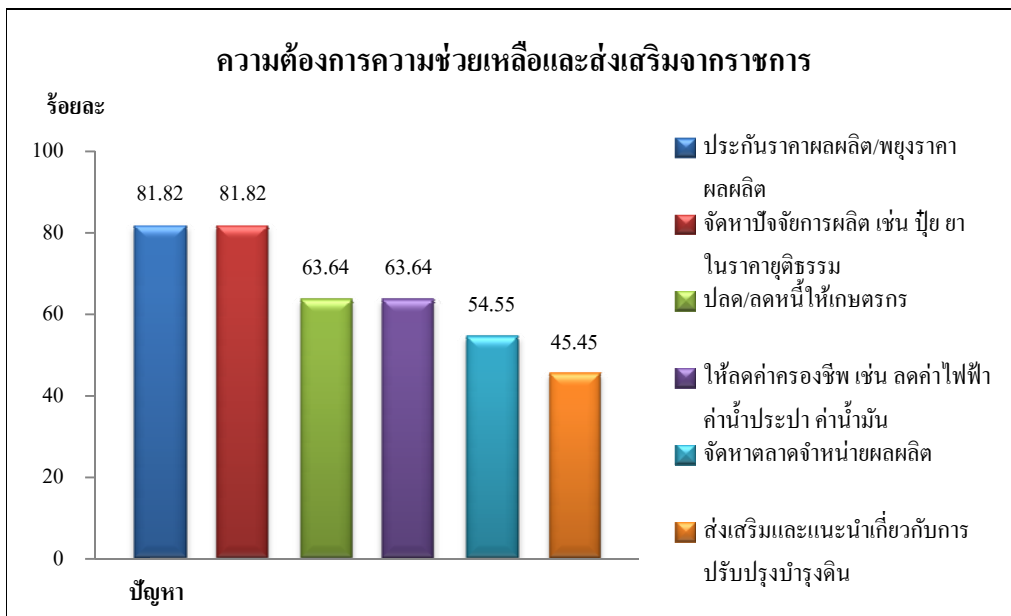
ส่วนปัญหาด้านการครองชีพและด้านอื่นๆ เกษตรกรตัวอย่างร้อยละ 72.73 ประสบปัญหา โดยปัญหาที่สำคัญที่เกษตรกรตัวอย่างประสบเป็นอันดับหนึ่งได้แก่ ค่าครองชีพสูง คิดเป็นร้อยละ 100.00 ของเกษตรกรตัวอย่างที่ประสบปัญหาด้านการครองชีพและด้านอื่นๆ รองลงมาได้แก่ มีหนี้สิน ไม่มีอาชีพเสริม และว่างงานหลังฤดูเก็บเกี่ยว คิดเป็นร้อยละ 87.50 50.00 และ 50.00 ตามลำดับ ที่เหลือเป็นปัญหาอื่นๆที่แตกต่างกันไป ดังกราฟที่ 5-2



กราฟที่ 5-2 ปัญหาด้านการครองชีพและด้านอื่นๆ

5.2.2 ความต้องการความช่วยเหลือและส่งเสริมจากราชการ

จากการสำรวจข้อมูลเกษตรกรตัวอย่าง พบว่ามีเกษตรกรตัวอย่างทั้งหมดต้องการความช่วยเหลือจากราชการ ซึ่งความต้องการความช่วยเหลือที่เกษตรกรตัวอย่างต้องการเป็นอันดับหนึ่งได้แก่ ประกันราคาผลผลิต และจัดหาปัจจัยการผลิตเช่น ปุ๋ย ยา ในราคายุติธรรม มีสัดส่วนเท่ากันคิดเป็นร้อยละ 81.82 ของเกษตรกรตัวอย่างที่ต้องการความช่วยเหลือ รองลงมาได้แก่ ปลอดหรือลดหนี้ให้เกษตรกร ให้ลดค่าครองชีพ เช่นลดค่าไฟฟ้า น้ำประปา ค่าน้ำมัน และจัดหาตลาดจำหน่ายผลผลิต คิดเป็นร้อยละ 63.64 63.64 และ 54.55 ตามลำดับ ที่เหลือเป็นความต้องการที่แตกต่างกันไป ดังตารางที่ 5-3



กราฟที่ 5-3 ความต้องการความช่วยเหลือและส่งเสริมจากราชการ

5.3 ศักยภาพของพื้นที่

ศักยภาพของพื้นที่ ได้จากการศึกษาและวิเคราะห์สภาพในพื้นที่ของตำบลที่เป็นจุดแข็งและจะอ่อน รวมทั้งปัจจัยภายนอกที่เป็นโอกาสและข้อจำกัดในการพัฒนาในด้านต่างๆ ข้อมูลที่ศึกษาได้จากข้อมูลปฐมภูมิที่สำรวจในพื้นที่ประกอบกับข้อมูลทุติยภูมิจากหน่วยงานต่างๆ ที่เกี่ยวข้องได้แก่นโยบายของระดับต่างๆ แผนพัฒนาจังหวัด แผนพัฒนาการเกษตรระดับตำบล แผนพัฒนา 3 ปี องค์การบริหารส่วนตำบล แผนงานและโครงการต่างๆ เป็นต้น ได้ผลการศึกษาดังนี้

ด้านทรัพยากรธรรมชาติ

จุดแข็ง

- สภาพพื้นที่อยู่ในพื้นที่ลุ่มแม่น้ำป่าสักตอนล่าง ซึ่งเป็นพื้นที่ลุ่มน้ำขนาดใหญ่ เหมาะสมแก่การเกษตรกรรม
- พื้นที่ส่วนน้อยของตำบลมีทรัพยากรป่าไม้รวมถึงป่าชุมชน อันจะส่งผลดีต่อสิ่งแวดล้อม และระบบนิเวศน์โดยรวมของพื้นที่
- พื้นที่บางส่วนของตำบลอยู่ในเขตชลประทาน ทำให้เกษตรกรสามารถทำการเกษตรได้ตลอดทั้งปีเนื่องจากไม่ประสบปัญหาขาดแคลนแหล่งน้ำที่ใช้ในการทำการเกษตรนอกฤดูกลางเพาะปลูก

จุดอ่อน

- ประสบปัญหาน้ำท่วมขังในฤดูน้ำหลากหรือช่วงที่มีพายุฝนพัดผ่าน 3-5 ปีต่อครั้ง ทำให้พืชผลทางการเกษตรได้รับความเสียหาย
- ทรัพยากรดินส่วนใหญ่เป็นดินเหนียวลิกปานกลางพบก้อนกรวดและปูนมาร์ลปะปนอยู่ในชั้นดิน มีความเหมาะสมต่อการเกษตร ได้แก่ ปลูกพืชที่มีระบบรากไม่ลึกและทนความเป็นด่าง
- เกษตรกรบางส่วนขาดองค์ความรู้ในการจัดการทรัพยากรดินและน้ำเพื่อให้สามารถใช้ทรัพยากรได้อย่างคุ้มค่าและยั่งยืน ตัวอย่างเช่น การทำการเกษตรตลอดทั้งปี โดยมีได้พักดินหรือฟื้นฟูและปรับปรุงบำรุงดิน
- เกษตรกรส่วนใหญ่ใช้สารเคมีป้องกัน กำจัดศัตรูพืชและวัชพืชปริมาณมาก เป็นการเพิ่มต้นทุนการผลิต สารเคมีบางส่วนได้ตกค้างและสะสมอยู่ในดิน ตลอดจนได้ปนเปื้อนลงสู่แหล่งน้ำ เป็นอันตรายต่อสัตว์น้ำและผู้น้ำ รวมถึงผู้บริโภคผลิตผลทางการเกษตร

โอกาส

- รัฐบาลได้กำหนดเกษตรอินทรีย์เป็นวาระแห่งชาติ ประกอบกับประชาชนมีความต้องการบริโภคอาหารที่ปลอดภัยจากสารพิษมากขึ้น ทำให้เกษตรกรได้ลดปริมาณการใช้สารเคมีลงและหันมาใช้ปุ๋ยอินทรีย์และการกำจัดศัตรูพืชโดยชีววิธีมากขึ้น
- เนื่องจากวิกฤตโลกร้อน ทำให้หน่วยงานของรัฐ มีนโยบายและมาตรการต่างๆ ในการอนุรักษ์ฟื้นฟูและส่งเสริม การจัดการทรัพยากรดิน น้ำและป่าไม้ อย่างถูกต้องเหมาะสมและยั่งยืน เช่น การปลูกพืชคลุมดินและการปลูกต้นไม้ยืนต้น เป็นต้น

- รัฐบาลมีนโยบายการฟื้นฟูและการใช้ประโยชน์ที่ดินทิ้งร้างและที่ดินว่างเปล่า เพื่อให้ใช้ทรัพยากรที่ดินให้เกิดประโยชน์มากที่สุด

อุปสรรค

- สภาพอากาศปัจจุบันมีความแปรปรวนจากผลกระทบของภาวะโลกร้อน ทำให้เกิดปัญหาภัยธรรมชาติอยู่บ่อยครั้ง รวมถึงการระบาดของโรคและแมลงที่ควบคุมได้ยาก
- การถือครองที่ดินของเกษตรกรลดลง เนื่องจากนโยบายที่ดิน กำหนดให้ที่ดินเป็นทรัพยากรที่มีค่า มีราคาและมีเจ้าของ เป็นแรงจูงใจให้เกษตรกรขายที่ดินแก่นายทุนซึ่งเป็นสาเหตุหลักทำให้การบริหารจัดการทรัพยากรอื่นๆ ทำได้ยาก โดยเฉพาะในพื้นที่ที่มีการใช้ที่ดินอย่างเข้มข้น เช่น เขตกรุงเทพฯ และปริมณฑล

ด้านโครงสร้างพื้นฐาน

จุดแข็ง

- มีระบบสาธารณูปโภคอำนวยความสะดวกที่จำเป็น ทั้งระบบโครงข่ายคมนาคม ใกล้เคียงท่าเรือ ไฟฟ้าและน้ำประปา รวมถึงทางลำเลียงผลผลิตจากไร่นาสู่ตลาด ครอบคลุมทั้งตำบล
- มีหน่วยงานดูแลและบริการด้านการศึกษาและสาธารณสุข ครอบคลุมทั้งตำบล
- มีองค์กรส่วนท้องถิ่นรับผิดชอบในการพัฒนาและปรับปรุงระบบโครงสร้างพื้นฐานในพื้นที่ตำบล

จุดอ่อน

- ไม่มีตลาดกลางรับซื้อพืชผลทางการเกษตรในพื้นที่ ทำให้ต้องเสียต้นทุนในการขนส่งผลผลิตทางการเกษตรไปขายในพื้นที่อื่น

โอกาส

- รัฐบาลมีนโยบายกำหนดให้ประเทศไทยเป็นแหล่งผลิตอาหารของโลก (ครัวไทยสู่ครัวโลก) และสนับสนุนการดำเนินงานของท้องถิ่น ทำให้หน่วยงานของรัฐต้องดูแลและพัฒนาโครงสร้างพื้นฐานทางด้านการเกษตรให้สมบูรณ์ทั่วถึง โดยเฉพาะในพื้นที่ของตำบลซึ่งเป็นส่วนหนึ่งของแหล่งผลิตพืชไร่เศรษฐกิจที่สำคัญ
- หน่วยงานองค์การบริหารส่วนตำบลและหน่วยงานราชการที่เกี่ยวข้อง ได้กำหนดแผนงานในการพัฒนาและปรับปรุงระบบโครงสร้างพื้นฐานทั้งหมดอย่างต่อเนื่อง

อุปสรรค

- เนื่องจากประเทศไทยเป็นประเทศกำลังพัฒนา การลงทุนสร้างและปรับปรุงระบบโครงสร้างพื้นฐานให้สมบูรณ์ทั่วถึงมากยิ่งขึ้น จำเป็นต้องใช้เวลาและมีข้อจำกัดด้านงบประมาณ
- โครงการขนาดใหญ่ต้องใช้งบประมาณสูง องค์กรบริหารส่วนตำบลไม่สามารถดำเนินการเองได้

ด้านเศรษฐกิจ

จุดแข็ง

- ตามข้อมูลเกณฑ์ความจำเป็นพื้นฐาน (จปฐ.) ประชากรในตำบลสองคอน มีรายได้เฉลี่ยไม่ต่ำกว่า 71,240 บาทต่อปีต่อคนร้อยละ 99.81 ของประชากรทั้งหมด
- มีการรวมกลุ่มของเกษตรกรได้แก่ กลุ่มสตรีจักสานด้วยกระดาษสมุดโทรศัพท์ กลุ่มจักสาน กลุ่มเย็บผ้าโหล กลุ่มทำไม้กวาด กลุ่มอาชีพสตรีบ้านสองคอนกลาง กลุ่มอาชีพสตรีบ้านสองคอนใต้ กลุ่มผลิตมะม่วงส่งออก กลุ่มปลูกผักปลอดสารพิษ กลุ่มทำนาสองคอน กลุ่มทำไร่
- เกษตรกรส่วนใหญ่ปลูกข้าว เกษตรกรที่สำรวจส่วนใหญ่จึงไม่ต้องการเปลี่ยนชนิดพืชเดิมเป็นพืชอุตสาหกรรมเพราะเห็นว่าพืชเดิมที่ปลูกราคาผลผลิตดี ไม่ต้องลงทุนมาก และใช้แรงงานน้อย เป็นต้น
- เกษตรกรที่สำรวจส่วนใหญ่สนใจรับเทคโนโลยีใหม่และทราบวิธีการเพิ่มผลผลิตทางการเกษตรได้แก่ ใสปุ๋ยเคมี ปุ๋ยอินทรีย์ ปุ๋ยชีวภาพและวัสดุเพื่อปรับปรุงบำรุงดิน เข้ารับการฝึกอบรมและหาความรู้เพิ่ม ปลูกพืชปุ๋ยสด เช่น พืชตระกูลถั่ว โสนอัฟริกัน ปอเทือง แล้วไถกลบ ตามลำดับ

จุดอ่อน

- การประกอบอาชีพเกษตรกรอาศัยน้ำฝนเป็นหลัก
- ขาดอำนาจต่อรองในการจำหน่ายผลผลิตเพราะการรวมกลุ่มอาชีพยังมีน้อยและบางกลุ่มยังไม่เข้มแข็ง ทำให้ถูกผู้รับซื้อเอาเปรียบ โดยกตราคาผลผลิตให้ต่ำ
- เกษตรกรขาดความรู้ในด้านการจัดการเงินเพื่อให้เกิดประโยชน์สูงสุด ทำให้เกิดหนี้สินนอกระบบและในระบบ

โอกาส

- เกษตรกรที่สำรวจเกือบทั้งหมดให้ความสนใจในการทำการเกษตรแบบพอเพียงและสนใจที่จะทำเกษตรอินทรีย์ ต้องการทำแบบใช้สารเคมีระดับปลอดภัย
- นโยบายรัฐบาลเอื้ออำนวยต่อการพัฒนาเศรษฐกิจฐานราก มุ่งเน้นเศรษฐกิจพอเพียง

- นโยบายของรัฐบาลส่งเสริมการผลิตอาหารปลอดภัย
- ประเทศไทยจะเข้าสู่ประชาคมเศรษฐกิจอาเซียน (ACE) ในปี 2558 เป็นโอกาสในการขยายตลาดการส่งออกสินค้าเกษตรโดยไม่มีกำแพงภาษี ตลอดจนโอกาสในการแลกเปลี่ยนเทคโนโลยีในการผลิตสินค้าเกษตรระหว่างประเทศสมาชิก

อุปสรรค

- มีศัตรูพืชรบกวน และวัชพืชมาก ทำให้ผลผลิตต่ำ
- ต้นทุนการผลิตสูงขึ้นเนื่องจากปัจจัยการผลิตมีราคาสูง เช่น ค่าปุ๋ย ค่าสารเคมี พันธุ์พืช พันธุ์สัตว์ ค่าจ้างแรงงาน ค่าน้ำมันเชื้อเพลิง ปุ๋ยเคมีและสารเคมีเนื่องจากต้องนำเข้าจากต่างประเทศ
- การที่ประเทศไทยจะเข้าสู่ประชาคมเศรษฐกิจอาเซียน (ACE) ในปี 2558 หากไม่มีการพัฒนาคุณภาพสินค้าเกษตรหรือแปรรูปผลิตภัณฑ์โดยนำเทคโนโลยีการผลิตเข้ามาใช้เพื่อเพิ่มมูลค่าแก่สินค้า ก็จะไม่สามารถแข่งขันกับประเทศสมาชิกซึ่งมีต้นทุนในการผลิตต่ำกว่าประเทศไทย เช่น ประเทศจีน กัมพูชา และเวียดนาม เป็นต้น

ด้านสังคม

จุดแข็ง

- ผู้สูงอายุได้รับการดูแลเป็นอย่างดี โดยมีโครงการจัดสวัสดิการสังคมสงเคราะห์แก่ผู้ยากไร้ เพื่อการยังชีพ
- ส่งเสริมประเพณีท้องถิ่น โดยจัดงานประเพณีต่างๆ เพื่อสืบทอดวัฒนธรรม และประเพณีอันดีงามของท้องถิ่น รวมทั้งทำนุบำรุงศาสนาและส่งเสริมกิจกรรมทางศาสนาให้ดำรงไว้ ซึ่งศิลปะและวัฒนธรรมอันดีงามของท้องถิ่น
- มีโรงงานอุตสาหกรรมประเภท 2 และ 3 ตั้งอยู่ในตำบลทั้งสิ้น 22 โรง จำแนกได้ดังนี้ โรงงานผลิตหินปูน 1 แห่ง โรงงานขุดดิน 1 แห่ง โรงงานขุดดินและลูกรังเพื่อจำหน่าย 2 แห่ง โรงงานผลิตน้ำแข็งจากหัวมันสำปะหลัง 1 แห่ง โรงงานผลิตน้ำเชื่อมไฮฟร็อกโทส 1 แห่ง โรงงานผลิตอาหารผสม 1 แห่ง โรงงานแปรรูปไม้โดยใช้เครื่องจักรเพื่อประดิษฐ์กรรมทำถังไม้ พาเลทและเครื่องเรือน เครื่องใช้ในบ้านเรือน 1 แห่ง เป็นต้น ซึ่งสามารถรองรับแรงงานได้จำนวนหนึ่ง

จุดอ่อน

- ประชากรรวมทั้งเกษตรกรมีค่าครองชีพสูง ไม่มีอาชีพเสริมและว่างงานหลังฤดูกาลเก็บเกี่ยว ทำให้มีหนี้สินทั้งในระบบและนอกระบบอย่างต่อเนื่อง

- ประชากรส่วนใหญ่จบการศึกษาภาคบังคับ ทำให้มีความคิดในการแข่งขัน เพื่อประกอบอาชีพ
น้อยขาดความคิดริเริ่มไม่กล้าลงทุน
- มีปัญหาเรื่องยาเสพติด

โอกาส

- รัฐบาลให้ความสำคัญกับการดำเนินการแก้ไขปัญหาคาความยากจนภาคประชาชนและส่งเสริมอาชีพ
- รัฐบาลให้ความสำคัญกับการดำเนินการป้องกันและปราบปรามยาเสพติด การจัดระเบียบสังคม
และการทุจริตคอร์รัปชัน

อุปสรรค

- การแปรเปลี่ยนความเจริญจากภาคเกษตรกรรมไปสู่ภาคอุตสาหกรรม ตลอดจนการพัฒนา
การศึกษา ซึ่งเน้นภาคธุรกิจภาคธุรกิจอุตสาหกรรมมากกว่าเกษตรกรรม ทำให้สภาพสังคม
เปลี่ยนไปและมีปัญหาอื่นๆ ตามมา เช่น ปัญหาการว่างงาน ปัญหาแพร่ระบาดของเสพติด เป็นต้น
- ปัญหาวิกฤตเศรษฐกิจของโลก ทำให้เกิดภาวะถดถอย เกิดการชะลอตัวทางเศรษฐกิจ และภัย
พิบัติทางธรรมชาติทำให้เกิดปัญหาเรื่องรายได้ของประชาชน

บทที่ 6

เขตการใช้ที่ดิน

6.1 การกำหนดเขตการใช้ที่ดิน

ผลจากการศึกษาและวิเคราะห์ข้อมูลทรัพยากรธรรมชาติ อันได้แก่ ทรัพยากรดิน ทรัพยากรน้ำ ทรัพยากรป่าไม้ สภาพการใช้ที่ดิน สภาพพื้นที่ ลักษณะภูมิอากาศ ตลอดจนความเหมาะสมของที่ดิน ด้านกายภาพ สภาพทางเศรษฐกิจสังคม ประกอบกับมาตรการอนุรักษ์ทรัพยากรธรรมชาติมา พิจารณาร่วมกับนโยบาย ยุทธศาสตร์ของจังหวัดและกฎหมายที่เกี่ยวข้องกับการพัฒนาการเกษตร สามารถนำมาสังเคราะห์กำหนดเป็นเขตการใช้ที่ดิน ตำบลสองคอน อำเภอแก่งคอย จังหวัดสระบุรี ตามแนวเศรษฐกิจพอเพียง เพื่อให้เกิดการใช้ที่ดินอย่างเหมาะสมและยั่งยืน ได้ดังนี้

1. เขตพื้นที่ป่าไม้

มีเนื้อที่ 1,128 ไร่หรือร้อยละ 5.29 ของพื้นที่ตำบล ประเภทป่าไม้ประกอบด้วย ป่าสมบูรณ์ ป่าเสื่อมโทรม และป่าละเมาะ ซึ่งเป็นเขตป่าไม้ตามกฎหมาย โดยมีรายละเอียดดังนี้

เขตพื้นที่ป่าอนุรักษ์

มีเนื้อที่ 1,128 ไร่หรือร้อยละ 5.29 ของพื้นที่ตำบล เป็นเขตที่สำคัญต่อระบบนิเวศ ป่าไม้มากที่สุด และเป็นแหล่งต้นน้ำที่สำคัญ สามารถแบ่งออกเป็น 2 เขตย่อย ดังนี้

1.1 เขตพื้นที่คุ้มครองสภาพป่า (หน่วยแผนที่ 111)

มีเนื้อที่ 1,072 ไร่หรือร้อยละ 5.03 ของพื้นที่ตำบล เป็นพื้นที่ป่าเพื่อการอนุรักษ์ ในเขต ป่าสงวนแห่งชาติ และชั้นคุณภาพลุ่มน้ำชั้นที่ 1 และ 2 ซึ่งมีสภาพป่าไม้เป็นป่าสมบูรณ์ เป็น เขตที่กำหนดไว้เพื่อการอนุรักษ์ ซึ่งจำเป็นต้องมีมาตรการด้านการอนุรักษ์ที่เข้มงวด ซึ่งการ เปลี่ยนแปลงการใช้ประโยชน์ที่ดินในเขตนี้จะส่งผลกระทบต่อความเสื่อมโทรมของที่ดินอย่าง รวดเร็ว โดยเฉพาะการสูญเสียหน้าดินจากการชะล้างพังทลายที่รุนแรง ซึ่งส่งผลกระทบต่อปริมาณ ตะกอนและคุณภาพของน้ำในพื้นที่ท้ายน้ำ

ข้อเสนอแนะ ในมาตรการใช้ประโยชน์ที่ดินในเขตป่าเพื่อการอนุรักษ์ ร่วมกับ พระราชบัญญัติอุทยานแห่งชาติ 2504 และมาตรการการใช้ที่ดินในเขตลุ่มน้ำชั้นที่ 1 และ 2 เพื่อเป็น แนวทางการใช้ประโยชน์ที่ดินอย่างเคร่งครัด และควรสร้างจิตสำนึกให้แก่ชุมชนในพื้นที่ตำบลให้ เห็นถึงคุณค่าของป่า ซึ่งเป็นพื้นที่ต้นน้ำมีความสำคัญต่อการดำรงชีวิตของคนในชุมชนและยังช่วย ป้องกันปัญหาภัยธรรมชาติ น้ำป่า ดินถล่ม ได้อีกด้วย

บรรณานุกรม

กรมการปกครอง. 2554. รายงานสถิติจำนวนประชากรและบ้าน. <http://www.dopa.go.th/TH/service.pnp>

กรมการพัฒนาชุมชน. 2555. รายงานข้อมูลความจำเป็นพื้นฐาน จปฐ. ระดับตำบล ปี 2555.

กระทรวงมหาดไทย. <http://www.cdd.go.th>

กรมชลประทาน. 2555. ข้อมูลขอบเขตชลประทานจังหวัดสระบุรี. กระทรวงเกษตรและสหกรณ์.

กรมพัฒนาที่ดิน. 2548. รายงานการจัดการทรัพยากรดินเพื่อการปลูกพืชเศรษฐกิจหลักตามกลุ่มชุดดิน

เล่ม 1 ดินบนพื้นที่ราบต่ำ. กระทรวงเกษตรและสหกรณ์.

กรมพัฒนาที่ดิน. 2548. รายงานการจัดการทรัพยากรดินเพื่อการปลูกพืชเศรษฐกิจตามหลักกลุ่มชุดดิน.

เล่ม 2 ดินบนพื้นที่ดอน. กระทรวงเกษตรและสหกรณ์

กรมอุทยานแห่งชาติ สัตว์ป่า และพันธุ์พืช. 2555. ข้อมูลป่าไม้ตามกฎหมาย. กระทรวงทรัพยากรแห่งชาติ และสิ่งแวดล้อม.

กรมอุตุนิยมวิทยา. 2554. สถิติภูมิอากาศ พ.ศ. 2554-2555. กระทรวงเทคโนโลยีสารสนเทศและการสื่อสาร.

กองแผนที่และการพิมพ์. 2544. ป่าไม้ถาวรตามมติคณะรัฐมนตรี. กรมพัฒนาที่ดิน กระทรวงเกษตรและสหกรณ์.

บัณฑิต ดันศิริ. 2535. แนวทางการวางแผนการใช้ที่ดิน. เอกสารวิชาการ ฉบับที่ 3. กองวางแผนการใช้ที่ดิน

กรมพัฒนาที่ดิน กระทรวงเกษตรและสหกรณ์.

บัณฑิต ดันศิริ และคำรน ไทรพิง. 2542. คู่มือการประเมินคุณภาพที่ดิน สำหรับพืชเศรษฐกิจ.

เอกสารวิชาการ ฉบับที่ 2/2535 : ฉบับพิมพ์ครั้งที่ 3/2542. กองวางแผนการใช้ที่ดิน กรมพัฒนาที่ดิน กระทรวงเกษตรและสหกรณ์.

สำนักงานประมงจังหวัดสระบุรี. 2555. ข้อมูลสถิติประมงรายตำบลจังหวัดสระบุรี. ปี 2555. กรมประมง

กระทรวงเกษตรและสหกรณ์.

สำนักงานปศุสัตว์จังหวัดสระบุรี. 2555. ข้อมูลสถิติการปศุสัตว์จังหวัดสระบุรี. กรมปศุสัตว์ กระทรวงเกษตร

และสหกรณ์.

สำนักสถิติแห่งชาติ. 2554. ระบบข้อมูลสถิติระดับท้องถิ่น. สำนักนายกรัฐมนตรี.

http://service.nso.go.th/stat_tab/index

สำนักงานอุทสาหกรรมจังหวัดสระบุรี. 2556. **ทำเนียบโรงงานอุทสาหกรรม จังหวัดสระบุรี ปี 2556.**

สำนักงานปลัดกระทรวงอุทสาหกรรม กระทรวงอุทสาหกรรม.

กองนโยบายและแผนการใช้ที่ดิน. 2554. **แผนที่การใช้ที่ดินประเทศไทย (เชิงตัวเลข) มาตรฐาน**

1: 25,000. กรมพัฒนาที่ดิน กระทรวงเกษตรและสหกรณ์.

สำนักสำรวจและวิจัยทรัพยากรดิน. 2553. **แผนที่กลุ่มชุดดินประเทศไทย (เชิงตัวเลข) มาตรฐาน**

1: 25,000. กรมพัฒนาที่ดิน กระทรวงเกษตรและสหกรณ์.

สำนักสำรวจดินและวางแผนการใช้ที่ดิน. 2548. **มหัศจรรย์พันธุ์ดิน. กรมพัฒนาที่ดิน กระทรวงเกษตรและสหกรณ์.**

องค์การบริหารส่วนตำบลสองคอน. อำเภอแก่งคอย. จังหวัดสระบุรี. **แผนพัฒนาสามปี (พ.ศ. 2555-2557).**

องค์กรปกครองส่วนท้องถิ่น กระทรวงมหาดไทย.

FAO. 1992. **CROPWAT : A Computer Program for Irrigation Planning and Management**

Irrigation And Drainage. Paper 46. Rome Italy.

FAO. 1993. **Guidelines for Land-use Planning.** Rome Italy.

FAO. 2007. **Land evaluation. Land and water discussion paper 6.** Rome Italy.

1.2 เขตพื้นที่ฟื้นฟูทรัพยากร (หน่วยแผนที่ 113)

มีเนื้อที่ 56 ไร่หรือร้อยละ 0.26 ของพื้นที่ตำบล เป็นพื้นที่ป่าไม้เพื่อการอนุรักษ์ แต่มีการเข้าบุกรุกเพื่อทำการเกษตร โดยสภาพพื้นที่ไม่เหมาะสมสำหรับทำการเกษตร คือมีความลาดชันสูง เป็นดินต้นมีหิน

ข้อเสนอแนะ หน่วยงานราชการที่เกี่ยวข้องจะต้องใช้มาตรการในการจัดการป่าไม้ตามมติคณะรัฐมนตรี เรื่องมาตรการและแนวทางแก้ไขปัญหาที่ดินในเขตพื้นที่ป่าไม้เพื่อการอนุรักษ์ และจะต้องเร่งดำเนินการปลูกป่าไม้ทดแทนให้ครอบคลุมทั้งพื้นที่ และยังคงต้องมีมาตรการอนุรักษ์ดินและน้ำร่วมด้วยคือ ต้องมีการปลูกแฝก เพื่อป้องกันการชะล้างพังทลายของดิน ทำบ่อดักตะกอน คูรับน้ำรอบเขา

2. เขตพื้นที่การเกษตร

มีเนื้อที่ 15,415 ไร่หรือร้อยละ 72.28 ของพื้นที่ตำบล เป็นพื้นที่ทำการเกษตร นอกเขตป่าสงวนแห่งชาติหรือพื้นที่ที่ได้ดำเนินการปฏิรูปที่ดินแล้ว กำหนดขึ้นเพื่อเป็นเขตพัฒนาการผลิตทางการเกษตรเป็นหลัก สามารถแบ่งเป็นเขตต่างๆ ได้ดังนี้

เขตเกษตรพัฒนาในพื้นที่ชลประทาน

มีเนื้อที่ 3,811 ไร่หรือร้อยละ 17.88 ของพื้นที่ตำบล เป็นเขตพื้นที่ทำการเกษตร โดยอาศัยระบบชลประทาน ดินมีศักยภาพในการผลิตสูง เนื่องจากเป็นเขตเศรษฐกิจที่สำคัญในการผลิตข้าว พืชอาหารและพืชอุตสาหกรรมเพื่อการส่งออก มีระบบชลประทาน สามารถที่จะทำการเกษตรนอกฤดูฝน ประกอบกับระบบขนส่งผลผลิตและตลาดรับซื้อผลผลิตครอบคลุมทั่วทั้งพื้นที่ แบ่งเป็นเขตย่อยตามประเภทความเหมาะสมของการใช้ประโยชน์ที่ดิน ดังนี้

2.1 เขตพื้นที่ทำนาศักยภาพสูง (หน่วยแผนที่ 211)

มีเนื้อที่ 3,666 ไร่หรือร้อยละ 17.20 ของพื้นที่ตำบล สภาพพื้นที่เป็นที่ราบและส่วนใหญ่ที่ดินมีความเหมาะสมสูง ในการทำนาปลูกข้าวโดยอาศัยระบบชลประทาน

ข้อเสนอแนะ เนื่องจากมีระบบชลประทานและสภาพพื้นที่เป็นที่ลุ่มได้รับการปรับปรุงแปลงนา จึงจัดเป็นเขตที่มีความเหมาะสมสูงในการปลูกข้าว ควรพัฒนาทำการผลิตเพื่อการค้า โดยเพิ่มศักยภาพการผลิตด้วยการใช้พันธุ์ข้าวที่ดีจากแหล่งผลิตที่เชื่อถือได้ ประกอบกับการใช้ปุ๋ยคอก ปุ๋ยอินทรีย์หรือปุ๋ยชีวภาพควบคู่กับการใช้ปุ๋ยเคมี ซึ่งจะเห็นการเพิ่มประสิทธิภาพการใช้ปุ๋ย สามารถช่วยลดต้นทุนการผลิตโดยรวมได้ ในพื้นที่สามารถใช้น้ำชลประทาน นอกฤดูฝนควรมีการวางแผนการผลิต การบริหารจัดการน้ำของกลุ่มผู้ใช้น้ำและเลือกชนิดพืชปลูก ตามปริมาณน้ำต้นทุนในแต่ละปี

2.2 เขตพื้นที่ปลูกพืชไร่ศักยภาพสูง (หน่วยแผนที่ 212)

มีเนื้อที่ 34 ไร่หรือร้อยละ 0.16 ของพื้นที่ตำบล สภาพพื้นที่ราบเรียบถึงค่อนข้างราบเรียบ มีความเหมาะสมของที่ดินในการปลูกพืชไร่สูง แต่มีข้อได้เปรียบเรื่องระบบชลประทาน และเรื่องของตลาด โดยเฉพาะพืชหลังปลังงาน เช่น อ้อยและมันสำปะหลัง ที่ได้รับการสนับสนุน และดูแลเรื่องราคาจากรัฐบาล

ข้อเสนอแนะ ในการผลิตควรมีการปรับปรุงดินด้วยเทคโนโลยีชีวภาพ เพื่อลด และทดแทนการใช้ปุ๋ยเคมี เช่น การใช้พืชปุ๋ยสด โดยการปลูกปอเทืองหรือถั่วพริ้วและไถกลบเมื่อพืชออกดอกเป็นปุ๋ยพืชสด และใช้ปุ๋ยหมัก ปุ๋ยคอก รวมถึงน้ำหมักชีวภาพ ในการปรับปรุงบำรุงดิน และพืชที่ปลูก เป็นต้น ทั้งนี้ในการผลิตเพื่ออุตสาหกรรม การใช้ปุ๋ยเคมีร่วมกับปุ๋ยอินทรีย์ ยังคงเป็นทางเลือกที่เหมาะสม เพื่อให้ได้ผลผลิตพืชสูงตามกำลังผลิตของดิน

2.3 เขตพื้นที่ปลูกไม้ผลศักยภาพสูง (หน่วยแผนที่ 214)

มีเนื้อที่ 111 ไร่หรือร้อยละ 0.52 ของพื้นที่ตำบล พื้นที่ค่อนข้างราบเรียบเป็นพื้นที่ที่ปรับปรุงโดยการยกร่องปลูกพืชเพื่อแก้ปัญหาน้ำท่วมขัง มีความเหมาะสมของที่ดินและภูมิอากาศ ในการปลูกไม้ผล ที่ให้ผลผลิตสูง

ข้อเสนอแนะ เขตการผลิตนี้ควรอยู่ใกล้ตลาดกลางทางการเกษตรหรือใกล้โรงงานแปรรูป และควรปลูกในรูปแบบของการผสมผสาน โดยปลูกพืชหลายชนิด เพื่อลดความเสี่ยงในเรื่องของราคาและความแปรปรวนของสภาพภูมิอากาศ ผลผลิตจากการเกษตรจำพวกไม้ผล และพืชผักส่วนใหญ่จะเน่าเสียง่ายเนื่องจากการขนส่งและขาดความรู้เรื่องการจัดการผลิตหลังเก็บเกี่ยว ดังนั้นในการผลิตพืช เกษตรกรควรคำนึงเรื่องการขนส่งสินค้า การบรรจุหีบห่อของผลผลิตในเรื่องของการตลาดและความต้องการของผู้บริโภค นอกจากนั้นเกษตรกรควรมีการจัดการความรู้ในด้านการจัดการหลังการเก็บเกี่ยว อาทิ การเคลือบผิวผลไม้เพื่อยืดอายุการสุกอม, การฉายรังสี และการแปรรูปผลิตภัณฑ์เพื่อเพิ่มมูลค่าของผลผลิต เป็นต้น

เขตพื้นที่เกษตรก้าวหน้า

มีเนื้อที่ 10,559 ไร่หรือร้อยละ 49.50 ของพื้นที่ตำบล เป็นเขตพื้นที่ทำการเกษตร โดยอาศัยน้ำฝน ที่ดินมีศักยภาพในการผลิตค่อนข้างสูง แต่อาจมีข้อจำกัดการใช้ประโยชน์บ้าง ซึ่งสามารถแก้ไขได้ง่าย เช่น ดินขาดความอุดมสมบูรณ์หรือปฏิกิริยาดินไม่เหมาะสมเป็นดินลักษณะดินที่พบในที่ลุ่มส่วนใหญ่เป็นดินลึกลงถึงลึกมาก มีการระบบน้ำค่อนข้างเร็ว มีการใช้ประโยชน์ที่ดินในการทำนาปลูกข้าว ส่วนบริเวณที่เป็นที่ดินมีสภาพพื้นที่ราบเรียบ ลักษณะดินที่พบ

ส่วนใหญ่เป็นดินลึกถึงลึกมาก มีการระบายน้ำดีปานกลางถึงดี การใช้ประโยชน์ที่ดินส่วนใหญ่ใช้ทำนา สามารถแบ่งเป็นเขตย่อยตามประเภทและความเหมาะสมของการใช้ที่ดินดังนี้

2.4 เขตพื้นที่ทำนามีศักยภาพ (หน่วยแผนที่ 221)

มีเนื้อที่ 1,225 ไร่หรือร้อยละ 5.74 ของพื้นที่ตำบล สภาพพื้นที่เป็นที่ราบลุ่ม และในการทำนาปลูกข้าวโดยอาศัยน้ำฝน

ข้อเสนอแนะ ควรพัฒนาทำการผลิตเพื่อการค้า โดยเพิ่มศักยภาพการผลิตด้วยการใช้พันธุ์ข้าวที่ดีจากแหล่งผลิตที่เชื่อถือได้ ประกอบกับการใช้ปุ๋ยคอก ปุ๋ยอินทรีย์หรือปุ๋ยชีวภาพควบคู่กับการใช้ปุ๋ยเคมี ซึ่งจะเห็นการเพิ่มประสิทธิภาพการใช้ปุ๋ย สามารถช่วยลดต้นทุนการผลิตโดยรวมได้ นอกจากนี้เกษตรกรควรมีแหล่งน้ำเช่น สระน้ำในไร่นาเพื่อเก็บกักน้ำสำหรับพืชที่ปลูกเพื่อลดความเสียหายจากการที่ฝนทิ้งช่วงและควรมีการขุดทางระบายน้ำ ทำทางลอดตามถนนที่ตัดขวางทางน้ำ เพื่อระบายน้ำในพื้นที่เพื่อไม่ให้เกิดน้ำแข็งเป็นเวลานาน

2.5 เขตพื้นที่ปลูกพืชไร่ที่มีศักยภาพ (หน่วยแผนที่ 222)

มีเนื้อที่ 6,750 ไร่ หรือร้อยละ 31.65 ของพื้นที่ตำบล สภาพพื้นที่ค่อนข้างราบเรียบถึงลูกคลื่นลอนลาด เป็นเขตเกษตรกรรมที่เหมาะสมสำหรับการปลูกพืชไร่โดยอาศัยน้ำฝน พืชที่เหมาะสมคือ พืชพลังงาน เช่น อ้อยโรงงาน, มันสำปะหลัง, ข้าวโพดเลี้ยงสัตว์, และถั่วเมล็ดแห้งต่างๆ

ข้อเสนอแนะ ในการผลิตควรมีการปรับปรุงดินด้วยเทคโนโลยีชีวภาพเพื่อลดและทดแทนการใช้ปุ๋ยและสารเคมี เช่น การใช้ปุ๋ยพืชสด โดยการปลูกปอเทือง ถั่วพรีและไถกลบเมื่อพืชออกดอกเป็นปุ๋ยพืชสดและใช้ปุ๋ยหมัก ปุ๋ยคอก น้ำหมักชีวภาพ ในการปรับปรุงบำรุงดินและพืชที่ปลูก เช่น การไถพรวน ขวางทางลาดชัน การใช้แถบหญ้าแฝกเพื่อเก็บตะกอนดินและน้ำในพื้นที่ที่มีความลาดชัน เป็นต้น ทั้งนี้ในการผลิต เพื่ออุตสาหกรรม การใช้ปุ๋ยเคมีควบคู่กับปุ๋ยอินทรีย์ยังคงเป็นทางเลือกที่เหมาะสมเพื่อให้ได้ผลผลิตสูงสุดตามกำลังผลิตของที่ดิน

2.6 เขตพื้นที่ปลูกไม้ยืนต้นที่มีศักยภาพ (หน่วยแผนที่ 223)

มีเนื้อที่ 33 ไร่หรือร้อยละ 0.15 ของพื้นที่ตำบล เป็นพื้นที่ค่อนข้างราบเรียบถึงลูกคลื่นลอนลาด ดินไม่ค่อยเหมาะสมสำหรับปลูกไม้ยืนต้นโดยอาศัยน้ำฝน

ข้อเสนอแนะ เขตปลูกไม้ยืนต้นนี้ ส่วนใหญ่เกษตรกรไม่ได้ปลูกเพื่อมุ่งเน้นผลประโยชน์มากนัก เนื่องจากอาจปลูกเพื่อเป็นแนวกันลม (Wind Break) หรือเป็นไม้ใช้สอยในครัวเรือน ส่วนน้อยที่ผลิตเพื่อการค้า ได้แก่ ยูคา ดังนั้นจึงควรมีเขตกรรม เพื่อป้องกันการเป็นแหล่งสะสมของโรคแมลง และควรมีการจัดการดินและปุ๋ยให้เหมาะสมกับพืชแต่ละชนิด

2.7 เขตพื้นที่ปลูกไม้ผลที่มีศักยภาพ (หน่วยแผนที่ 224)

มีเนื้อที่ 2,271 ไร่หรือร้อยละ 10.65 ของพื้นที่ตำบล เป็นพื้นที่ค่อนข้างราบเรียบ มีความเหมาะสมของดินและภูมิอากาศในการปลูกไม้ผล

ข้อเสนอแนะ ผลผลิตทางการเกษตรพวกไม้ผล เสียหายง่ายไม่สามารถเก็บไว้ได้นาน จำเป็นต้องรีบจำหน่าย ดังนั้นในการผลิตเกษตรกรจำเป็นต้องคำนึงถึงเรื่องการตลาดและความต้องการของผู้บริโภค เขตการผลิตนี้ควรอยู่ใกล้กับชุมชนหรือที่โรงงานแปรรูป นอกจากนี้เกษตรกรควรผลิตพืชแบบผสมผสาน โดยปลูกพืชหลายชนิด เพื่อลดความเสี่ยงในเรื่องของราคาและความแปรปรวนของภูมิอากาศ

2.8 เขตพื้นที่ปลูกพืชผัก/ไม้ดอกไม้ประดับที่มีศักยภาพ (หน่วยแผนที่ 225)

มีเนื้อที่ 42 ไร่หรือร้อยละ 0.20 ของพื้นที่ตำบล เป็นพื้นที่ค่อนข้างเรียบ มีความเหมาะสมของดินและภูมิอากาศในการปลูกพืชผักและไม้ดอกไม้ประดับ

ข้อเสนอแนะ เกษตรกรเป็นผู้ขยายพันธุ์เองโดยไม่ถูกต้องตามหลักวิชาการ ทำให้ได้กิ่งพันธุ์ที่ขาดความสม่ำเสมอ ซึ่งมีผลต่อคุณภาพของผลผลิตและราคาจำหน่าย ดังนั้นจึงควรเลือกชนิดพืชที่ปลูกให้ตรงความต้องการของตลาด ควรปรับปรุงพันธุ์พืชให้เหมาะสมกับสภาพพื้นที่ โดยเกษตรกรควรได้รับการสนับสนุนด้านการวิจัยจากหน่วยงานภาครัฐและเอกชนในการปรับปรุงพันธุ์พืชเขตร้อนที่มีอยู่เพื่อการผลิตในเชิงการค้า เพื่อให้ได้พืชพันธุ์ดีที่เหมาะสมกับสภาพภูมิอากาศของประเทศไทย ทั้งนี้ยังพบปัญหาด้านการจัดการด้านการรักษาดอกไม้ภายหลังการตัดที่อุณหภูมิต่ำ รวมทั้งการขนส่งโดยควบคุมอุณหภูมิยังมีอยู่ในวงที่จำกัดมาก แนวทางแก้ไขจึงควรมีการรวมกลุ่มของเกษตรกร เพื่อจัดหาปัจจัยการผลิตและสาธารณูปโภคร่วมกัน เช่น การมีห้องเย็นที่แหล่งผลิต และลดห้องเย็นเพื่อการขนส่ง ซึ่งรัฐควรเป็นผู้สนับสนุน

เขตเร่งรัดพัฒนาการเกษตร

มีเนื้อที่ 238 ไร่หรือร้อยละ 1.11 ของพื้นที่ตำบล เป็นเขตพื้นที่ที่มีความอุดมสมบูรณ์ของดินต่ำและมีข้อจำกัดสำหรับการทำการเกษตรและอยู่นอกเขตชลประทาน

2.9 เขตพื้นที่ปลูกพืชไร่ (หน่วยแผนที่ 231)

มีเนื้อที่ 82 ไร่หรือร้อยละ 0.38 ของพื้นที่ตำบล

ข้อเสนอแนะ เนื่องจากเป็นพื้นที่ที่อยู่นอกเขตชลประทานทำให้ขาดน้ำในฤดูแล้ง อีกทั้งยังมีข้อจำกัดรุนแรง เป็นดินตื้นถึงชั้นหินพื้นเกิดการชะล้างพังทลายและสูญเสียหน้าดินค่อนข้างมาก การปลูกพืชไร่ควรเลือกบริเวณที่มีหน้าดินหนา จัดระบบการปลูกพืชหมุนเวียนและปรับปรุงดินด้วยปุ๋ยหมักหรือปุ๋ยคอกหรือ ไลกกลบพืชปุ๋ยสด เช่น ถั่วพริ้วและปอเทือง เป็นต้น

นอกจากนั้นควรปลูกพืชตามแนวระดับร่วมกับการปลูกหญ้าแฝก เพื่อลดการชะล้างพังทลายของดิน
ลงสู่พื้นที่ต่ำ

2.10 เขตพื้นที่ปลูกไม้ยืนต้น (หน่วยแผนที่ 232)

มีเนื้อที่ 156 ไร่หรือร้อยละ 0.73 ของพื้นที่ตำบล

ข้อเสนอแนะ เนื่องจากเป็นพื้นที่ที่อยู่นอกเขตชลประทานทำให้ขาดน้ำในฤดูแล้ง
อีกทั้งยังมีข้อจำกัดรุนแรง เป็นดินดินถึงชั้นหินพื้นเกิดการชะล้างพังทลายและสูญเสียหน้าดิน
ค่อนข้างมาก การปลูกไม้ยืนต้นควรเลือกบริเวณที่มีหน้าดินหนา และการจัดการเฉพาะหลุมปลูก
โดยปรับปรุงดินด้วยปุ๋ยหมักหรือปุ๋ยคอกหรือไถกลบพืชปุ๋ยสด เช่น ถั่วพุ่มและปอเทือง เป็นต้น
นอกจากนั้นควรปลูกพืชตามแนวระดับร่วมกับการปลูกหญ้าแฝก เพื่อลดการชะล้างพังทลายของดิน
ลงสู่พื้นที่ต่ำ

เขตพื้นที่เพาะเลี้ยงสัตว์น้ำและสัตว์ปีก

2.11 เขตพื้นที่เพาะเลี้ยงสัตว์น้ำและสัตว์ปีก (หน่วยแผนที่ 240)

มีเนื้อที่ 907 ไร่หรือร้อยละ 4.25 ของพื้นที่ตำบล

ข้อเสนอแนะ ควรมีระบบการจัดการด้านสิ่งแวดล้อม อาทิ การนำมูลสัตว์มาทำ
ก๊าซชีวภาพ มีระบบถ่ายเทอากาศที่ถูกต้องลักษณะไม่ส่งกลิ่นรบกวนชุมชน ควรมีระบบบำบัดน้ำ
เสียก่อนปล่อยลงสู่แหล่งน้ำ การเลี้ยงสัตว์น้ำ ควรมีระบบการจัดการด้านสิ่งแวดล้อม อาทิ การ
บำบัดของเสียจากระบบการเลี้ยงสัตว์น้ำ และมีสุขลักษณะที่ถูกต้องในการจัดการฟาร์ม

เขตพื้นที่ทุ่งหญ้าและโรงเรือนเลี้ยงสัตว์

2.12 เขตพื้นที่ทุ่งหญ้าและโรงเรือนเลี้ยงสัตว์ (หน่วยแผนที่ 250)

มีเนื้อที่ 138 ไร่หรือร้อยละ 0.65 ของพื้นที่ตำบล

ข้อเสนอแนะ ควรมีระบบการจัดการด้านสิ่งแวดล้อม อาทิ การนำมูลสัตว์มาทำ
ก๊าซชีวภาพ มีระบบถ่ายเทอากาศที่ถูกต้องลักษณะไม่ส่งกลิ่นรบกวนชุมชน ควรมีระบบบำบัดน้ำ
เสียก่อนปล่อยลงสู่แหล่งน้ำ ควรมีระบบการจัดการด้านสิ่งแวดล้อม อาทิ การบำบัดของเสียจาก
ระบบโรงเรือนเลี้ยงสัตว์ ให้มีสุขลักษณะที่ถูกต้องในการจัดการฟาร์ม

3. เขตพื้นที่ชุมชนและสิ่งปลูกสร้าง (หน่วยแผนที่ 300)

มีเนื้อที่ 1,618 ไร่หรือร้อยละ 7.59 ของพื้นที่ตำบล

ข้อเสนอแนะ องค์การบริหารส่วนท้องถิ่นควรที่จะศึกษาถึงปัญหาและความ
ต้องการของพื้นที่ โดยยึดหลักวิชาการผนวกกับศักยภาพของพื้นที่และชุมชน ประกอบกับข้อมูล

ของหน่วยงานต่างๆ เพื่อกำหนดทิศทางพัฒนาและการขยายตัวของชุมชนให้สอดคล้องกับทรัพยากรต่างๆ เพื่อให้เกิดประโยชน์สูงสุดกับชุมชนอย่างยั่งยืน

4. เขตพื้นที่แหล่งน้ำ (หน่วยแผนที่ 400)

มีเนื้อที่ 350 ไร่หรือร้อยละ 1.64 ของพื้นที่ตำบล เป็นพื้นที่แหล่งน้ำ เช่น ห้วยหนอง คลอง บึง ตามธรรมชาติ รวมถึงแหล่งน้ำที่มนุษย์สร้างขึ้น เช่น คลองชลประทาน อ่างเก็บน้ำ สระน้ำในไร่นา เป็นต้น

ข้อเสนอแนะ ควรมีมาตรการในการดูแลแหล่งน้ำในพื้นที่ให้เกิดประโยชน์แก่ชุมชน โดยมีการขุดลอกและซ่อมบำรุง เพื่อทำให้แหล่งน้ำที่สามารถช่วยเก็บกักน้ำไว้เพื่อการเกษตร การประมงและเพื่อการพักผ่อนของคนในชุมชน ตลอดจนทางน้ำทำหน้าที่ช่วยระบายน้ำในช่วงหน้าฝนได้

5. เขตพื้นที่อุตสาหกรรม (หน่วยแผนที่ 500)

มีเนื้อที่ 316 ไร่หรือร้อยละ 1.48 ของพื้นที่ตำบล

6. เขตพื้นที่อื่นๆ

มีเนื้อที่ 2,498 ไร่หรือร้อยละ 11.72 ของพื้นที่ตำบล

6.1 เขตพื้นที่เขตคงสภาพป่าไม้นอกเขตป่าไม้ตามกฎหมาย (หน่วยแผนที่ 600)

มีเนื้อที่ 1,511 ไร่หรือร้อยละ 7.09 ของพื้นที่ตำบล

ข้อเสนอแนะ เป็นเขตพื้นที่นอกเขตป่าไม้ตามกฎหมาย แต่มีสภาพเป็นป่าผลัดใบ ไม้ละเมาะ ไม้ยืนต้น หรือไม้โตเร็ว ซึ่งควรคงสภาพพื้นที่ดังกล่าวไว้เพื่อความสะดวกของระบบนิเวศในชุมชน

6.2 เขตพื้นที่เบ็ดเตล็ด (หน่วยแผนที่ 601)

มีเนื้อที่ 987 ไร่หรือร้อยละ 4.65 ของพื้นที่ตำบล เป็นพื้นที่ที่มีศักยภาพในการใช้ประโยชน์ หรือบริเวณที่ไม่เป็นดินตามธรรมชาติ ได้แก่พื้นที่ที่มีศักยภาพในการใช้ประโยชน์ หรือบริเวณที่ไม่เป็นดินตามธรรมชาติ ได้แก่ พื้นที่ตัดแปลงจำพวก บ่อดิน, บ่อทราย และพื้นที่ถม

ข้อเสนอแนะ หน่วยงานราชการที่เกี่ยวข้อง ได้แก่ ผังเมือง, ชลประทาน, องค์การบริหารส่วนตำบล, พัฒนาชุมชน และกรมพัฒนาที่ดิน เป็นต้น ควรกำหนดทิศทางร่วมกัน เพื่อให้การขยายตัวของชุมชนและการใช้พื้นที่เกษตรกรรมสอดคล้องกับทรัพยากรในพื้นที่ เพื่อให้เกิดประโยชน์สูงสุดกับชุมชนอย่างยั่งยืน

ตารางที่ 6-1 เขตการใช้ที่ดินตำบลสองคอน อำเภอแก่งคอย จังหวัดสระบุรี

เขตการใช้ที่ดิน	เนื้อที่	
	ไร่	ร้อยละ
1. เขตป่าไม้	1,128	5.29
เขตพื้นที่ป่าอนุรักษ์	1,128	5.29
- เขตคุ้มครองสภาพป่า (หน่วยแผนที่ 111)	1,072	5.03
- เขตพื้นที่พุทธรักษาฯ (หน่วยแผนที่ 113)	56	0.26
2. เขตพื้นที่การเกษตร	15,415	72.28
เขตเกษตรพัฒนาในพื้นที่ชลประทาน	3,811	17.88
- เขตพื้นที่ทำนาศักยภาพสูง (หน่วยแผนที่ 211)	3,666	17.20
- เขตพื้นที่ปลูกพืชไร่ศักยภาพสูง (หน่วยแผนที่ 212)	34	0.16
- เขตพื้นที่ปลูกไม้ผลศักยภาพสูง (หน่วยแผนที่ 214)	111	49.50
เขตเกษตรกึ่งหน้า	10,559	49.50
- เขตพื้นที่ทำนา (หน่วยแผนที่ 221)	1,225	5.74
- เขตพื้นที่ปลูกพืชไร่ (หน่วยแผนที่ 222)	6,750	31.65
- เขตพื้นที่ปลูกไม้ยืนต้น (หน่วยแผนที่ 223)	33	0.15
- เขตพื้นที่ปลูกไม้ผล (หน่วยแผนที่ 224)	2,271	10.65
- เขตพื้นที่ปลูกพืชผัก/ไม้ผล (หน่วยแผนที่ 225)	42	0.20
เขตเร่งรัดพัฒนาการเกษตร	238	1.11
- เขตพื้นที่ปลูกพืชไร่ (หน่วยแผนที่ 231)	82	0.38
- เขตพื้นที่ปลูกไม้ยืนต้น (หน่วยแผนที่ 232)	156	0.73
เขตเพาะเลี้ยงสัตว์น้ำ/สัตว์ปีก	907	4.25
- เขตเพาะเลี้ยงสัตว์น้ำ/สัตว์ปีก (หน่วยแผนที่ 240)	907	4.25
เขตทุ่งหญ้าและโรงเรือนเลี้ยงสัตว์	138	0.65
- เขตทุ่งหญ้าและโรงเรือนเลี้ยงสัตว์ (หน่วยแผนที่ 250)	138	0.65
3. เขตพื้นที่ชุมชนและสิ่งปลูกสร้าง	1,618	7.59
- เขตพื้นที่ชุมชนและสิ่งปลูกสร้าง (หน่วยแผนที่ 300)	1,618	7.59

ตารางที่ 6-1 (ต่อ)

เขตการใช้ที่ดิน	เนื้อที่	
	ไร่	ร้อยละ
4. เขตพื้นที่แหล่งน้ำ	350	1.64
- เขตพื้นที่แหล่งน้ำ (หน่วยแผนที่ 400)	350	1.64
5. เขตพื้นที่อุตสาหกรรม	316	1.48
- เขตพื้นที่อุตสาหกรรม (หน่วยแผนที่ 500)	316	1.48
6. เขตคงสภาพป่าไม้นอกเขตป่าไม้ตามกฎหมาย	2,498	11.72
- เขตคงสภาพป่าไม้นอกเขตป่าไม้ตามกฎหมาย (หน่วยแผนที่ 600)	1,511	7.09
- เขตพื้นที่เบ็ดเตล็ด (หน่วยแผนที่ 601)	987	4.63
รวม	21,325	100

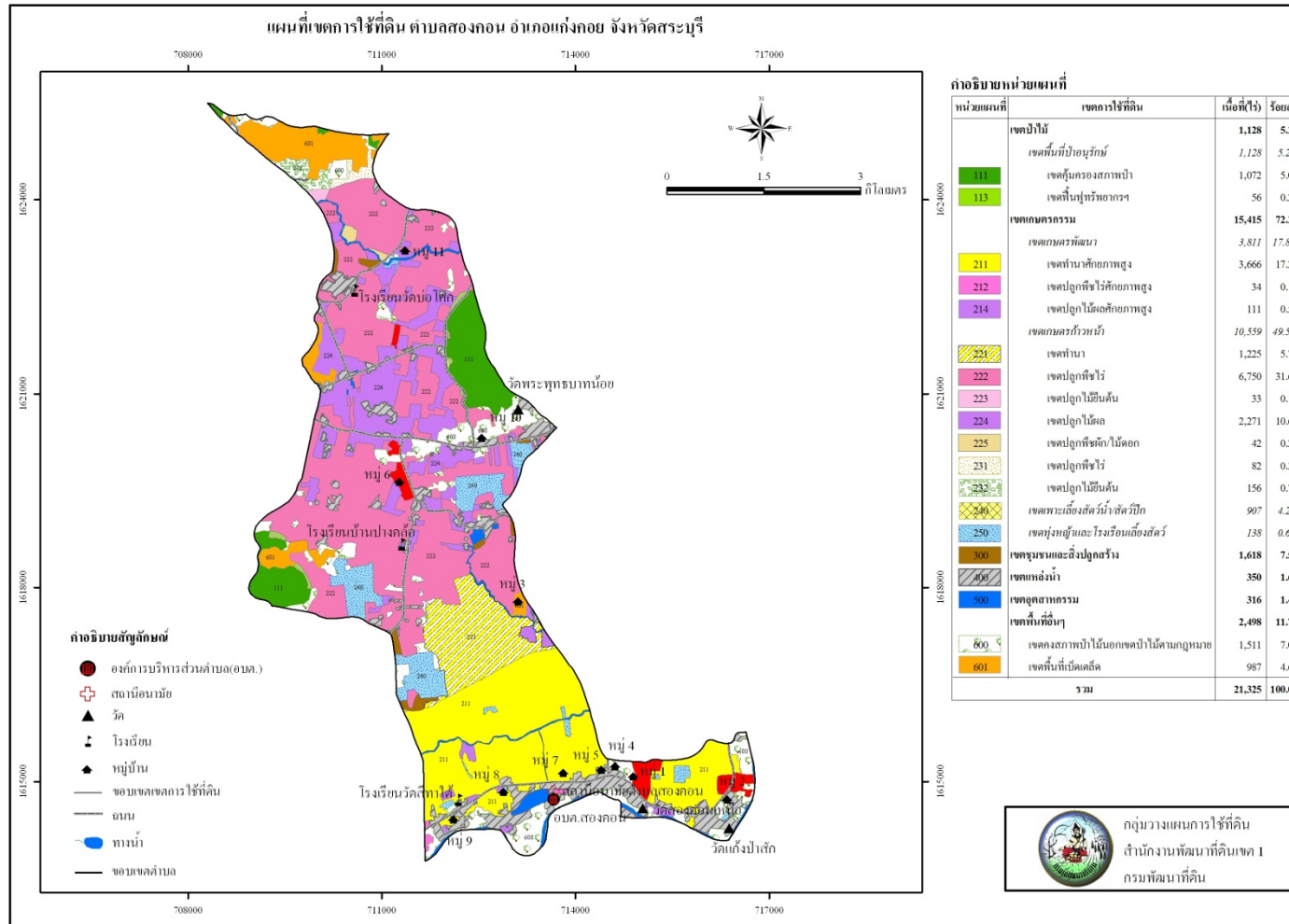
6.2 แผนการพัฒนาที่ดินเพื่อเพิ่มศักยภาพการผลิตด้านการเกษตร

การที่จะให้เขตการใช้ที่ดินระดับตำบลที่กำหนดบรรลุปเป้าหมายจำเป็นต้องมีแนวทางการบริหารจัดการทรัพยากรด้านต่างๆ ทั้งด้านการพัฒนาการเกษตรทรัพยากรธรรมชาติและสิ่งแวดล้อมอย่างมีประสิทธิภาพ

สำหรับด้านการพัฒนาด้านการเกษตร มีจุดมุ่งหมายสำคัญเพื่อเพิ่มผลผลิตทางการเกษตร พร้อมทั้งมีการจัดการที่ดินและสิ่งแวดล้อมให้สามารถใช้ที่ดินได้อย่างยั่งยืนถาวร ทั้งนี้ในด้านของงานพัฒนาที่ดินควรที่จะต้องดำเนินการพัฒนาในเขตพื้นที่การเกษตรตามศักยภาพของเขตการใช้ที่ดินที่กำหนด โดยในเขตพื้นที่พัฒนาเกษตรกรรม หน่วยงานของรัฐต้องดูแลด้านโครงสร้างพื้นฐานที่จำเป็น เช่น ระบบชลประทานและระบบระบายน้ำ ระบบการขนส่งและลำเลียงผลผลิต รวมถึงการจัดรูปที่ดินให้มีความสัมพันธ์กันอันจะส่งผลต่อผลผลิตที่ได้ทั้งคุณภาพและปริมาณเพิ่มขึ้น ทั้งนี้จะต้องคำนึงถึงการลดต้นทุนการผลิตและสิ่งแวดล้อม ดังนั้นการดำเนินการส่งเสริมการลดใช้ปุ๋ยเคมีและสารเคมีทางการเกษตร โดยการใช้เทคโนโลยีชีวภาพที่สามารถปรับเปลี่ยนเป็นเทคโนโลยีที่เหมาะสมหรือเทคโนโลยีชาวบ้านได้ เข้าร่วมในขั้นตอนผลิต อันจะส่งผลถึงคุณภาพของผลผลิตและคุณภาพชีวิตของสังคมโดยรวมได้

6.3 ข้อเสนอแนะการนำแผนการใช้ที่ดินไปสู่การจัดทำแผนปฏิบัติการพัฒนาที่ดิน

จากเขตการใช้ที่ดินที่กำหนดในการดำเนินการพัฒนาที่ดินเพื่อเพิ่มศักยภาพการผลิตของตำบล หน่วยปฏิบัติ การที่มีหน้าที่รับผิดชอบสามารถนำไปตรวจสอบและขยายผลจัดทำแผนปฏิบัติการพัฒนาการเกษตรหรือแผนปฏิบัติการพัฒนาที่ดินในระดับตำบล โดยจะต้องทำการสอบถามความคิดเห็นจัดทำประชาพิจารณ์ ทำความเข้าใจกับชุมชนหรือเกษตรกรที่เกี่ยวข้องถึงปัญหาและแนวทางในการจัดการในการไปแก้ปัญหาร่วมกันเพื่อให้ทราบถึงความเป็นไปได้ ความพร้อมของเกษตรกรในการแก้ไขปัญหาต่างๆ ในพื้นที่ดังกล่าว ควรมีการเลือกพื้นที่นำร่องในการพัฒนาที่ดิน เพื่อแก้ปัญหแต่ละปัญหาแล้วขยายผลความสำเร็จของงานในการพัฒนาที่ดินไปสู่พื้นที่ใกล้เคียงที่มีปัญหาในลักษณะเดียวกัน เพื่อให้การพัฒนาที่ดินเพิ่มผลผลิตทางการเกษตรครอบคลุมพื้นที่พืชเศรษฐกิจทั้งตำบลได้รวดเร็วยิ่งขึ้น



รูปที่ 6-1 แผนที่เขตการใช้ที่ดิน ตามคลองคอน อำเภอกงหรา จังหวัดสระบุรี