

เขตการใช้ที่ดิน

ตำบลตะกุด
อำเภอเมืองสระบุรี

จังหวัดสระบุรี

เอกสารวิชาการเลขที่10(0114)/03/56 สำนักงานพัฒนาที่ดินเขต 1 ปทุมธานี
กันยายน 2556 กรมพัฒนาที่ดิน กระทรวงเกษตรและสหกรณ์

สารบัญ

	หน้า
สารบัญ	I
สารบัญตาราง	III
สารบัญรูป	VI
บทที่ 1 บทนำ	1-1
1.1 หลักการและเหตุผล	1-1
1.2 วัตถุประสงค์	1-1
1.3 สถานที่ ระยะเวลา และผู้ดำเนินการ	1-1
1.4 ขั้นตอนการดำเนินงาน	1-2
1.5 ประโยชน์ที่คาดว่าจะได้รับ	1-2
บทที่ 2 สภาพทั่วไปของพื้นที่	2-1
2.1 ที่ตั้งและอาณาเขต	2-1
2.2 สภาพภูมิประเทศ	2-1
2.3 สภาพภูมิอากาศ	2-3
2.4 สภาพสังคมและการรวมกลุ่มเกษตรกร	2-6
2.5 สภาพเศรษฐกิจ	2-6
บทที่ 3 สถานภาพทรัพยากร	3-1
3.1 ทรัพยากรที่ดิน และการใช้ที่ดิน	3-1
3.2 ทรัพยากรน้ำ	3-7
3.3 ทรัพยากรป่าไม้	3-7
3.4 สภาพการใช้ที่ดิน	3-7
บทที่ 4 การประเมินคุณภาพที่ดิน	4-1
4.1 ประเภทการใช้ประโยชน์ที่ดิน	4-1
4.2 คุณภาพที่ดินที่นำมาประเมิน	4-1
4.3 การจำแนกชั้นความเหมาะสมของดิน	4-3
บทที่ 5 ศักยภาพของพื้นที่ ปัญหา ความต้องการและทัศนคติของเกษตรกร	5-1
5.1 ทัศนคติของเกษตรกรด้านการใช้และพัฒนาที่ดิน	5-1
5.2 ปัญหาและความต้องการของเกษตรกร	5-7

สารบัญ (ต่อ)

	หน้า
5.3 ศักยภาพของพื้นที่	5-9
บทที่ 6 เขตการใช้ที่ดิน	6-1
6.1 การกำหนดเขตการใช้ที่ดิน	6-1
6.2 แผนการพัฒนาที่ดินเพื่อเพิ่มศักยภาพการผลิตด้านการเกษตร	6-4
6.3 ข้อเสนอแนะการนำแผนการใช้ที่ดินไปสู่การจัดทำแผนปฏิบัติการพัฒนา ที่ดิน	6-5
บรรณานุกรม	

สารบัญตาราง

		หน้า
ตารางที่ 2-1	สถิติข้อมูลภูมิอากาศ จังหวัดสระบุรี (สถานีอุตุนิคมวิทยาสระบุรี)	2-5
ตารางที่ 3-1	สมบัติทางกายภาพและเคมีของดิน ตำบลตะกุด อำเภอเมืองสระบุรี จังหวัดสระบุรี	3-6
ตารางที่ 3-2	สภาพการใช้ที่ดินตามประเภทต่างๆในปัจจุบันของ ตำบลตะกุด อำเภอเมืองสระบุรี จังหวัดสระบุรี	3-9
ตารางที่ 4-1	ประเภทการใช้ประโยชน์ที่ดิน ตำบลตะกุด อำเภอเมืองสระบุรี จังหวัดสระบุรี	4-1
ตารางที่ 4-2	ชั้นความเหมาะสมของที่ดิน ตำบลตะกุด อำเภอเมืองสระบุรี จังหวัดสระบุรี	4-4
ตารางที่ 4-3	ชั้นความเหมาะสมสูง (S1) ของที่ดินแต่ละประเภทการใช้ที่ดิน ตำบลตะกุด อำเภอเมืองสระบุรี จังหวัดสระบุรี	4-5
ตารางที่ 4-4	ชั้นความเหมาะสมปานกลาง (S2) ของที่ดินแต่ละประเภทการใช้ที่ดิน ตำบลตะกุด อำเภอเมืองสระบุรี จังหวัดสระบุรี	4-6
ตารางที่ 5-1	ทัศนคติของเกษตรกรด้านการใช้และการพัฒนาที่ดิน ตำบลตะกุด อำเภอเมืองสระบุรี จังหวัดสระบุรี	5-2
ตารางที่ 6-1	เขตการใช้ที่ดิน ตำบลตะกุด อำเภอเมืองสระบุรี จังหวัดสระบุรี	6-3

สารบัญรูป

	หน้า	
รูปที่ 2-1	แผนที่ขอบเขตการปกครอง ตำบลตะกุด อำเภอเมืองสระบุรี จังหวัดสระบุรี	2-2
รูปที่ 2-2	สมุดของน้ำเพื่อการเกษตร จังหวัดสระบุรี (สถานีอุคณิยมวิทยาสระบุรี)	2-5
รูปที่ 3-1	แผนที่สถานภาพทรัพยากรที่ดิน/หน่วยที่ดิน ตำบลตะกุด อำเภอเมืองสระบุรี จังหวัดสระบุรี	3-5
รูปที่ 3-2	สัดส่วนการใช้ประโยชน์ที่ดิน ตำบลตะกุด อำเภอเมืองสระบุรี จังหวัดสระบุรี	3-8
รูปที่ 3-3	แผนที่สภาพการใช้ที่ดิน ตำบลตะกุด อำเภอเมืองสระบุรี จังหวัดสระบุรี	3-10
รูปที่ 5-1	ปัญหาในการประกอบอาชีพการเกษตร	5-7
รูปที่ 5-2	ปัญหาด้านการครองชีพและด้านอื่นๆ	5-8
รูปที่ 5-3	ความต้องการความช่วยเหลือและส่งเสริมจากราชการ	5-9
รูปที่ 6-1	แผนที่เขตการใช้ที่ดิน ตำบลตะกุด อำเภอเมืองสระบุรี จังหวัดสระบุรี	6-6

บทที่ 1

บทนำ

1.1 หลักการและเหตุผล

ในอดีตที่ผ่านมาประเทศไทยได้นำทรัพยากรธรรมชาติไปใช้ในการพัฒนาประเทศ โดยขาดการจัดการอย่างมีระบบเป็นผลให้ทรัพยากรธรรมชาติเกิดความเสื่อมโทรมอย่างรวดเร็ว โดยเฉพาะทรัพยากรดิน ซึ่งเป็นปัจจัยพื้นฐานของการพัฒนาทั้งทางด้านเกษตรกรรม อุตสาหกรรม และกิจการบริการอื่นๆ การใช้ทรัพยากรธรรมชาติไปอย่างฟุ่มเฟือย โดยขาดการบริหารจัดการอย่างเหมาะสมเป็นเหตุให้มีการบุกรุกพื้นที่ป่าไม้ ซึ่งเป็นการทำลายแหล่งต้นน้ำลำธารโดยตรงจนก่อให้เกิดความไม่สมดุลตามธรรมชาติ ซึ่งส่งผลให้เกิดภาวะน้ำท่วม ภัยแล้งหรือแผ่นดินถล่มและยังส่งผลให้เกิดปัญหาการแย่งชิงทรัพยากรธรรมชาติ ทั้งทรัพยากรดินและทรัพยากรน้ำอย่างรุนแรงอันก่อให้เกิดผลเสียหายต่อความเป็นอยู่ของประชากรและระบบเศรษฐกิจของประเทศ

ดังนั้นกรมพัฒนาที่ดิน โดยสำนักนโยบายและแผนการใช้ที่ดินจึงได้จัดทำเขตการใช้ที่ดินระดับตำบลโดยพิจารณาจากข้อมูลสภาพพื้นที่ ความต้องการของชุมชน แนวนโยบายด้านการเกษตรของรัฐและท้องถิ่นในระดับต่างๆ นำมาวิเคราะห์กำหนดเขตการใช้ที่ดินระดับตำบล แล้วนำเสนอผลรายงานประกอบแผนที่ขนาดมาตราส่วน 1 : 25,000 พร้อมข้อเสนอแนะด้านการจัดการที่ดิน

1.2 วัตถุประสงค์

1.2.1 กำหนดเขตการใช้ที่ดินทางการเกษตร พร้อมทั้งจัดทำแผนที่และรายงานเพื่อเสนอแนะแนวทางการใช้ที่ดิน เพื่อเพิ่มผลผลิตทางการเกษตรควบคู่ไปกับการอนุรักษ์ทรัพยากรธรรมชาติ และสิ่งแวดล้อมในตำบล

1.2.2 เพื่อใช้เป็นแนวทางในการจัดทำแผนปฏิบัติการพัฒนาการเกษตรระดับตำบล

1.3 สถานที่ ระยะเวลา และผู้ดำเนินงาน

1.3.1 สถานที่ดำเนินงาน พื้นที่ตำบลตะกุด อำเภอเมืองสระบุรี จังหวัดสระบุรี

1.3.2 ระยะเวลาดำเนินงาน ระหว่างวันที่ 1 ตุลาคม 2555 – 30 กันยายน 2556

1.3.3 ผู้ดำเนินงาน กลุ่มวางแผนการใช้ที่ดิน สำนักงานพัฒนาที่ดินเขต 1

1.4 ขั้นตอนการดำเนินงาน

1.4.1 ศึกษาวิเคราะห์ข้อมูลด้านกายภาพ จากฐานข้อมูลแผนที่ขนาดมาตราส่วน 1 : 25,000 อาทิ ข้อมูลดินและสภาพการใช้ที่ดิน พร้อมทั้งข้อมูล ด้านป่าไม้ตามกฎหมาย ชลประทาน ปฎิรูปที่ดินและ ชั้นคุณภาพลุ่มน้ำ เป็นต้น ตลอดจนวิเคราะห์ข้อมูลด้านเศรษฐกิจและสังคม รวมทั้งการประเมินความเหมาะสมของที่ดินด้านการเกษตร

1.4.2 ศึกษาวิเคราะห์ด้านนโยบายการใช้ที่ดินทั้งในระดับชาติ ระดับกระทรวง ระดับจังหวัด และระดับท้องถิ่น

1.4.3 นำเสนอขั้นตอนการดำเนินงานและรูปแบบของการกำหนดเขตการใช้ที่ดินระดับตำบล ให้กับส่วนราชการในพื้นที่ องค์กรปกครองส่วนท้องถิ่น รวมถึงเกษตรกรและหมอดินอาสาในพื้นที่พร้อมรับฟังข้อเสนอแนะ เพื่อการปรับปรุงข้อมูลให้มีความสมบูรณ์

1.4.4 สสำรวจทัศนคติ ปัญหาและความต้องการของเกษตรกรในพื้นที่ เพื่อนำมาวิเคราะห์จุดแข็ง จุดอ่อน โอกาส และข้อจำกัดในการพัฒนาด้านเกษตรกรรม โดยนำมาประมวลผลร่วมกับข้อมูลในข้อ 1.4.1

1.4.5 กำหนดเขตการใช้ที่ดินระดับตำบล พร้อมข้อเสนอแนะด้านการจัดการทรัพยากรในพื้นที่

1.4.6 จัดทำรายงานเขตการใช้ที่ดินระดับตำบล พร้อมข้อเสนอแนะ ประกอบกับแผนที่ขนาดมาตราส่วน 1 : 25,000

1.5 ประโยชน์ที่คาดว่าจะได้รับ

1.5.1 เป็นแนวทางในการบริหารจัดการทรัพยากรธรรมชาติระดับตำบลอย่างมีประสิทธิภาพ และสอดคล้องกับความต้องการของชุมชน โดยคำนึงถึงแนวนโยบายของรัฐในระดับต่างๆ

1.5.2 เขตการใช้ที่ดินระดับตำบล สามารถใช้เป็นฐานข้อมูลในการพิจารณากำหนดเป้าหมายการพัฒนาด้านเกษตรกรรมระดับตำบล เพื่อเพิ่มผลผลิต และการใช้ทรัพยากรที่ดินอย่างยั่งยืน

บทที่ 2

สภาพทั่วไปของพื้นที่

2.1 ที่ตั้งและอาณาเขต

ที่ตั้ง

ตำบลตะกุด ตั้งอยู่ทางทิศเหนือของอำเภอเมืองสระบุรี จังหวัดสระบุรี (รูปที่ 2-1)

อาณาเขต

ทิศเหนือ ติดต่อกับ ตำบลฝั่งรวง , ตำบลบ้านแก่ง

ทิศใต้ ติดต่อกับ เทศบาลเมืองสระบุรี , ตำบลปากข้าวสาร

ทิศตะวันออก ติดต่อกับ ตำบลตลิ่งชัน

ทิศตะวันตก ติดต่อกับ ตำบลฝั่งรวง , เทศบาลเมืองสระบุรี

ตำบลตะกุด มีพื้นที่ทั้งหมดประมาณ 4,507 ไร่ หรือประมาณ 7.21 ตารางกิโลเมตร แบ่งเขตการปกครองออกเป็น 6 หมู่บ้านดังนี้

หมู่ที่ 1 บ้านตะกุด

หมู่ที่ 2 บ้านตะกุด

หมู่ที่ 3 บ้านท่าจิว

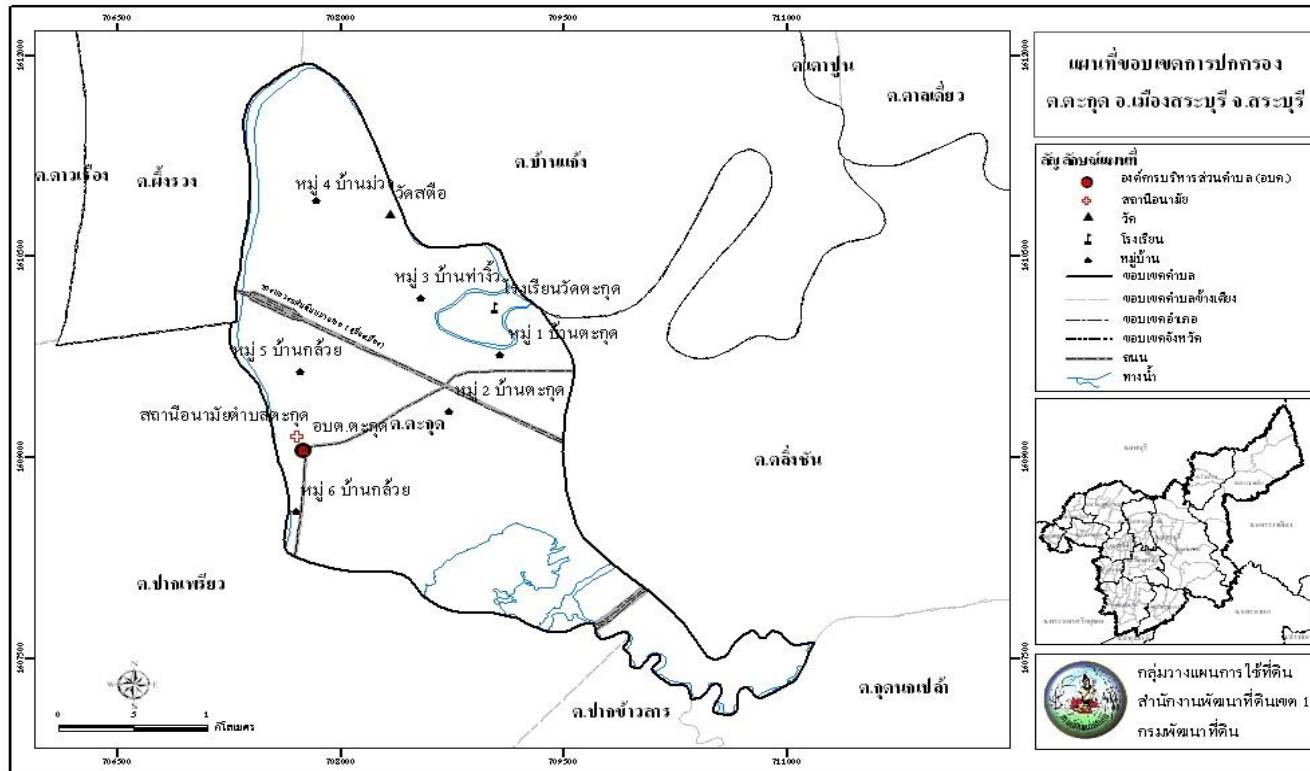
หมู่ที่ 4 บ้านม่วง

หมู่ที่ 5 บ้านกล้วย

หมู่ที่ 6 บ้านกล้วย

2.2 สภาพภูมิประเทศ

ลักษณะภูมิประเทศโดยทั่วไปเป็นที่ราบ โดยทางตอนบนของพื้นที่เป็นส่วนหนึ่งของที่ราบแม่น้ำป่าสักและทางตอนล่างของพื้นที่เป็นส่วนหนึ่งของที่ราบแม่น้ำเจ้าพระยา ทิศเหนือติดกับแม่น้ำป่าสัก พื้นที่มีความลาดเทเล็กน้อยจากทางตะวันออกไปทางตะวันตก ความสูงของพื้นที่อยู่ระหว่าง 15-17 เมตรเหนือระดับน้ำทะเลปานกลาง



รูปที่ 2-1 แผนที่เขตการปกครอง ตำบลตะกุด อำเภอเมืองสระบุรี จังหวัดสระบุรี

ที่มา : กรมการปกครอง 2548

2.3 สภาพภูมิอากาศ

ลักษณะภูมิอากาศของตำบลตะกุด อำเภอเมืองสระบุรี จังหวัดสระบุรี จัดอยู่ในภูมิอากาศแบบร้อนชื้น สลับแล้ง (tropical wet and dry climate) ตามการจำแนกภูมิอากาศตามแบบของ KOPPEN (KOPPEN's classification) ในเขตนี้จะมีฤดูฝนและฤดูแล้งแตกต่างกันอย่างชัดเจน สามารถแบ่งได้ 3 ฤดู คือ ฤดูร้อนเริ่ม ประมาณเดือนกุมภาพันธ์ ถึงเดือนเมษายน โดยได้รับอิทธิพลจากลมมรสุมตะวันตกเฉียงใต้ ฤดูฝน เริ่มประมาณเดือนพฤษภาคมถึงกันยายน โดยฤดูนี้จะเริ่มมีมรสุมตะวันตกเฉียงใต้ ซึ่งเป็นลมชื้นพัดปกคลุม ทำให้ฝนตกแพร่กระจายตามร่องมรสุมประกอบกับร่องความกดอากาศต่ำ (depression) พาดผ่านทางทิศตะวันออกทำให้อากาศชุ่มชื้นและมีฝนตกชุก โดยเฉพาะในเดือนกันยายนอากาศจะชุ่มชื้น ส่วนฤดูหนาว เริ่มประมาณเดือนเดือนตุลาคมถึงมกราคม โดยได้รับอิทธิพลจากลมมรสุมตะวันออกเฉียงเหนือ อากาศจะหนาวเย็นสลับกับอากาศร้อน

จากสถิติภูมิอากาศของสถานีอุตุนิยมวิทยา ในรอบ 20 ปี (พ.ศ. 2536-2555) จังหวัดลพบุรี ได้นำมาใช้พิจารณาเป็นตัวแทนลักษณะภูมิอากาศในพื้นที่ ตำบลตะกุด อำเภอเมืองสระบุรี จังหวัดสระบุรี สามารถสรุปได้ดังนี้ (ตารางที่ 2-1 และรูปที่ 2-2)

หมายเหตุ : เนื่องจากจังหวัดสระบุรีไม่มีสถานีวัดอากาศของกรมอุตุนิยมวิทยา

2.3.1 ปริมาณน้ำฝน มีปริมาณน้ำฝนเฉลี่ยทั้งปีประมาณ 1,119.40 มิลลิเมตร เดือนที่มีปริมาณฝนตกเฉลี่ยสูงสุด คือ เดือนกันยายน มีปริมาณฝนเฉลี่ย 275.49 มิลลิเมตร เดือนที่มีปริมาณฝนตกเฉลี่ยน้อยที่สุด คือ เดือน ธันวาคม มีปริมาณฝนเฉลี่ย 4.37 มิลลิเมตร ลักษณะการตกของฝนพบว่าฝนจะเริ่มตกมากขึ้น ตั้งแต่กลาง เดือนเมษายน และจะตกมากที่สุดในเดือนกันยายน จากนั้นปริมาณฝนจะค่อยๆ ลดลงจนถึงปลายเดือนตุลาคม

2.3.2 อุณหภูมิ มีอุณหภูมิเฉลี่ยตลอดปี 28.75 องศาเซลเซียส เดือนเมษายน มีอุณหภูมิเฉลี่ยสูงสุด 38.42 องศาเซลเซียส และเดือนธันวาคม มีอุณหภูมิเฉลี่ยต่ำสุด 16.88 องศาเซลเซียส

2.3.3 ความชื้นสัมพัทธ์ ปริมาณความชื้นสัมพัทธ์เฉลี่ยตลอดปี 71.04 เปอร์เซ็นต์ โดยที่เดือนกันยายนมีความชื้นสัมพัทธ์เฉลี่ยสูงสุด 81.00 เปอร์เซ็นต์ และเดือน ธันวาคม มีความชื้นสัมพัทธ์เฉลี่ยต่ำสุด ประมาณ 59.90 เปอร์เซ็นต์

2.3.4 การวิเคราะห์ช่วงฤดูเพาะปลูก เป็นการวิเคราะห์ข้อมูลเพื่อหาช่วงเวลาที่เหมาะสมในการเพาะปลูก โดยใช้ข้อมูลเกี่ยวกับปริมาณน้ำฝนรายเดือนเฉลี่ย และค่าศักยภาพการระเหยน้ำของพืชรายเดือนเฉลี่ย (Evapotranspiration : ETo) ซึ่งคำนวณได้ด้วยโปรแกรม Cropwat (Version 8.0) เมื่อนำมาสร้างกราฟเพื่อหาช่วงเวลาที่เหมาะสมในการปลูกพืช โดยพิจารณาจากระยะเวลาช่วงที่เส้นปริมาณน้ำฝนอยู่เหนือเส้น 0.5 ของค่าศักยภาพการคายระเหยน้ำ(0.5 ETo) ซึ่ง

สามารถนำมาหาช่วงเวลาที่เหมาะสมในการปลูกพืชของ ตำบลตะกุด อำเภอเมืองสระบุรี จังหวัด สระบุรี ได้ดังนี้

1.) ช่วงระยะเวลาที่เหมาะสมในการเพาะปลูก จะอยู่ในช่วงต้นเดือนเมษายน (ปริมาณน้ำฝนสูงกว่าครึ่งหนึ่งของศักยภาพการคายระเหยน้ำ) จนกระทั่งถึง กลางเดือนพฤศจิกายน(ปริมาณน้ำฝนต่ำกว่าครึ่งหนึ่งของศักยภาพการคายระเหยน้ำ) และช่วงระหว่าง ต้นเดือนสิงหาคม ถึง กลางเดือนตุลาคม จะมีฝน ตกมากจนทำให้มีปริมาณน้ำมากเกินไปจนพอกความต้องการของพืช (ปริมาณน้ำฝนสูงกว่าศักยภาพการคายระเหยน้ำ)

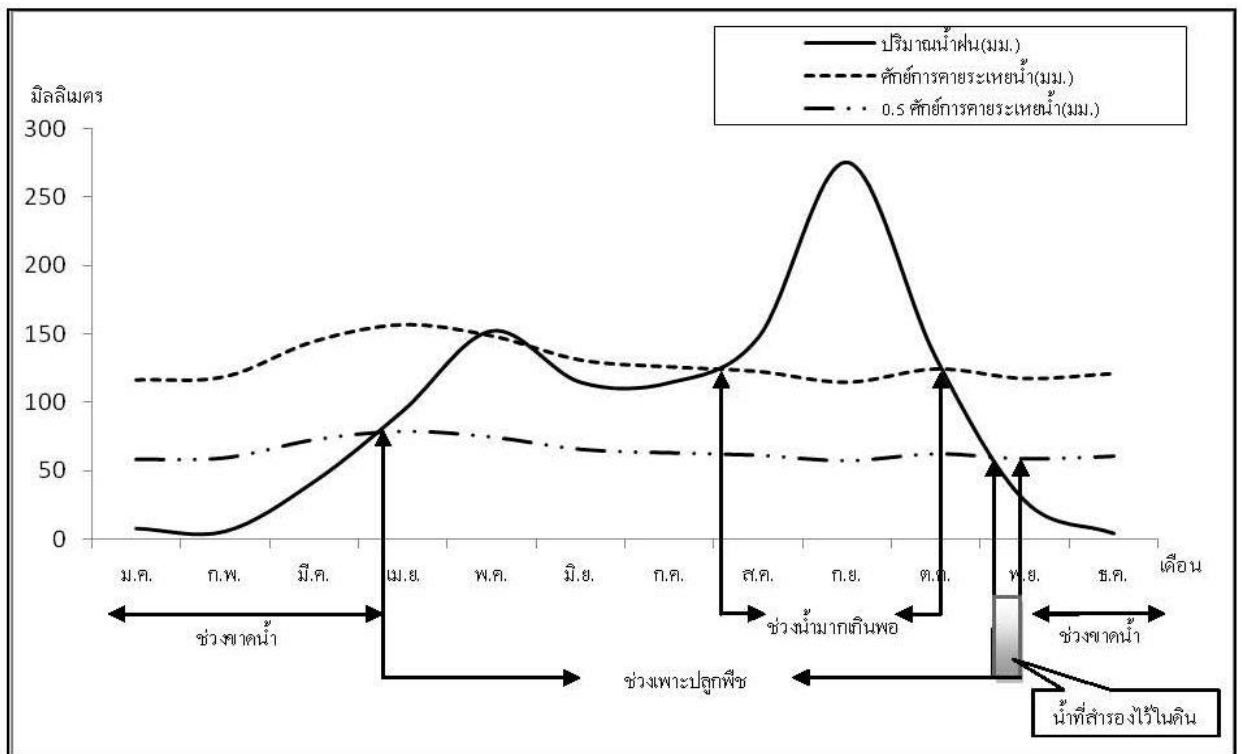
2.) ช่วงเวลาที่ไม่เหมาะสมต่อการเพาะปลูกพืช ซึ่งจะมีปริมาณน้ำฝนและการกระจาย น้อยหรือไม่เพียงพอต่อการเจริญเติบโตของพืช ซึ่งจะอยู่ในช่วงกลางเดือนพฤศจิกายนถึงต้นเดือน เมษายนของทุกปี

ตารางที่ 1 สถิติข้อมูลภูมิอากาศ จังหวัดสระบุรี (สถานีอุตุนิยมวิทยาพบุรี)

เดือน	ปริมาณน้ำฝน (มม.)	ปริมาณน้ำฝนที่เป็นประโยชน์ (มม.)	อุณหภูมิสูงสุด (ซ.)	อุณหภูมิต่ำสุด (ซ.)	ความยาวนานแสงแดด (ชม./วัน)	ความชื้นสัมพัทธ์ (%)	ความเร็วลม (กม./วัน)	การคายระเหยน้ำ(มม.)*
ม.ค.	8.01	7.9	35.37	16.92	8.46	62.30	59.15	116.56
ก.พ.	5.89	5.8	36.44	19.51	8.78	64.90	51.59	119.00
มี.ค.	42.11	39.3	37.80	21.30	8.15	67.10	50.70	144.77
เม.ย.	93.86	79.8	38.42	23.09	8.83	70.15	53.37	156.90
พ.ค.	152.34	115.2	37.53	23.62	7.49	74.80	48.47	148.80
มี.ย.	114.78	93.5	36.16	23.96	6.31	75.85	52.03	131.10
ก.ค.	114.47	93.5	35.94	23.55	5.43	76.50	49.36	126.17
ส.ค.	147.52	112.7	35.76	23.59	5.08	78.05	44.92	122.76
ก.ย.	275.49	152.6	34.78	23.22	5.43	81.00	30.24	114.90
ต.ค.	132.46	104.4	34.69	22.27	6.98	76.00	43.14	124.62
พ.ย.	28.13	26.9	34.79	19.35	8.21	65.95	75.60	117.60
ธ.ค.	4.37	4.3	34.82	16.88	8.56	59.90	88.94	121.21
รวม	1,119.40	835.9	-	-	-	-	-	1,544.39
เฉลี่ย	-	-	36.04	21.44	7.31	71.04	53.96	-

ที่มา : สถานีอุตุนิยมวิทยาพบุรี จังหวัดลพบุรี กรมอุตุนิยมวิทยา (2554)

หมายเหตุ : *จากการคำนวณด้วยโปรแกรม CROPWAT (Version 8.0)



รูปที่ 2 สมดุลของน้ำในดินเพื่อการเกษตร จังหวัดสระบุรี (สถานีอุตุนิยมวิทยาพบุรี)

2.4 สภาพสังคมและการรวมกลุ่มเกษตรกร

สภาพสังคมและการรวมกลุ่มเกษตรกรตำบล ตะกุด อำเภอเมืองสระบุรี ได้จากการศึกษา ข้อมูลทุติยภูมิ เอกสารและรายงานที่เกี่ยวข้อง ได้แก่ รายงานสถิติจำนวนประชากรและบ้าน(กรมการปกครอง ,2554) รายงานข้อมูลความจะเป็นพื้นฐาน(จปฐ.) ปี 255 5 (กรมการพัฒนาชุมชน) แผนพัฒนาการเกษตรตำบล (สำนักงานเกษตรอำเภอ) และแผนพัฒนาสามปี (เทศบาลตำบล ตะกุด) เป็นต้น ได้ผลการศึกษาดังนี้

2.4.1 สภาพทางสังคม

ตำบล ตะกุด มีพื้นที่ในเขต การปกครองของเทศบาลตำบล ตะกุด เต็มทั้งหมู่บ้าน 6 หมู่บ้าน มีประชากรรวมทั้งสิ้น 3,725 คน เป็นชาย 1,832 คนและเป็นหญิง 1,893 คน จำนวนบ้าน 1,280 หลังคาเรือน จำนวนประชากรเฉลี่ย 3 คนต่อหลังคาเรือน (รายงานสถิติจำนวนประชากรและบ้าน กรมการปกครอง ณ เดือนธันวาคม พ.ศ. 2554) ความหนาแน่น 516.64 คนต่อตารางกิโลเมตร

ประชากรส่วนใหญ่นับถือศาสนาพุทธ มีประเพณีการทำบุญตามพระพุทธศาสนาในเดือนต่างๆ ที่สืบสานต่อเนื่องกันมา มีความเป็นอยู่แบบเครือญาติผูกพันและพึ่งพาอาศัยกันให้ความเคารพนับถือพระสงฆ์ ผู้อาวุโสและผู้นำชุมชน

2.4.2 การรวมกลุ่มเพื่อการประกอบอาชีพของเกษตรกร

ตำบลตะกุด มีการรวมกลุ่มของเกษตรกร โดยได้รับการสนับสนุนและส่งเสริมจากหน่วยงานรัฐ เช่น กรมส่งเสริมการเกษตร กรมส่งเสริมสหกรณ์ กรมพัฒนาชุมชน องค์การบริหารส่วนตำบล/เทศบาล ฯ ได้แก่กลุ่มดอกไม้ประดิษฐ์บ้านม่วงกลุ่มผลิตไข่เค็มดินจอมปลวก กลุ่มทำขนมเงิน กลุ่มทำเห็ดนางฟ้า กลุ่มผลิตยาหม่องน้ำ กลุ่มเกษตรกรทำนา วิสาหกิจชุมชนผลิตผักปลอดสารพิษ กลุ่มผลิตดอกไม้กระดาษสา

2.5 สภาพเศรษฐกิจ

สภาพเศรษฐกิจของตำบล ตะกุด ได้จากการศึกษาข้อมูลทุติยภูมิ เอกสารและรายงานที่เกี่ยวข้องเช่นเดียวกับหัวข้อ 2.4 ได้ผลการศึกษาดังนี้

2.5.1 การประกอบอาชีพ ประชาชนส่วนใหญ่ประกอบอาชีพ รับจ้าง ค้าขาย ทำงานโรงงาน รับราชการ ทำการเกษตร อุตสาหกรรมในครัวเรือน เช่น แปรรูปอาหาร โดยมีเอกลักษณ์ที่ดินเป็น โฉนดที่ดิน และมีบางส่วนเป็นเกษตรกรที่ต้องเช่าที่ดินในการทำกิน

2.5.2 การผลิตทางการเกษตร

พืช เกษตรกรนิยมปลูก ได้แก่ ข้าว พันธุ์ชัยนาท 1, สุพรรณบุรี 1

- ผลผลิตข้าวนาปี ปีการผลิต 2555/56 เฉลี่ย 8 00 กิโลกรัมต่อไร่
- ผลผลิตนาปรัง ปีการผลิต 2555/56 เฉลี่ย 80 0 กิโลกรัมต่อไร่

ปศุสัตว์ จากข้อมูลของปศุสัตว์จังหวัดสระบุรี (ปี2555) มีเกษตรกรจำนวน 82 ครัวเรือน เลี้ยงสัตว์ไว้เพื่อจำหน่ายเพื่อเป็นรายได้เสริมของครอบครัวและบางส่วนบริโภค ภายในครัวเรือน เช่น โคเนื้อ จำนวน 14 ตัว กระบือ จำนวน 7 ตัว สุกร จำนวน 170 ตัว ไก่ จำนวน 405,441 ตัว เป็ด จำนวน 118 ตัว แพะ โดยเลี้ยงเพื่อปล่อยให้หาอาหารกินเองตามธรรมชาติ

ประมง จากข้อมูลของประมงจังหวัดสระบุรี (ปี 2555) มีเกษตรกรมีการทำประมงไว้เพื่อจำหน่ายเพื่อเป็นรายได้ของครอบครัวและบางส่วนบริโภคภายในครัวเรือน ประมาณ 23 ครัวเรือน พื้นที่ 49 ไร่ ปลาที่เลี้ยงส่วนใหญ่เป็นปลานิล ปลาดุกและปลาหมอสี

2.5.3 ต้นทุนการผลิต

- ข้าวนาปี ต้นทุนการผลิต 3,300 บาทต่อไร่ ราคาผลผลิต 13 บาทต่อกิโลกรัม
- ข้าวนาปรัง ต้นทุนการผลิต 3,300 บาทต่อไร่ ราคาผลผลิต 13 บาทต่อกิโลกรัม

2.5.4 การอุตสาหกรรม

สำนักงานอุตสาหกรรมจังหวัด สระบุรี รายงานว่า พ.ศ. 2556 มีโรงงานอุตสาหกรรม ประเภท 2 และ 3 ตั้งอยู่ในตำบลทั้งสิ้น 6 โรง จำแนกได้ดังนี้ โรงสีข้าว 1 แห่ง โรงงานผลิตแอสฟัลท์ คอนกรีต 1 แห่ง โรงงานผลิตคอนกรีตผสมเสร็จ 1 แห่ง โรงงานผลิตกระเบื้องซีเมนต์เส้นใย 1 แห่ง โรงงานผลิตตู้โลหะสำเร็จรูป 1 แห่ง โรงงานบรรจุก๊าซ 1 แห่ง

2.5.5 รายได้และแหล่งสินเชื่อ

รายได้ จากข้อมูล ความจำเป็นพื้นฐาน ปี 2555 (จปฐ.) โดยเฉลี่ยร้อยละ 99.81 ของครัวเรือนทั้งหมด มีคนในครัวเรือนมีรายได้เฉลี่ยไม่ต่ำกว่า 97,094 บาทต่อคนต่อปี

แหล่งสินเชื่อ เกษตรกรใช้บริการสินเชื่อจากแหล่งต่างๆ ได้แก่ ธนาคารเพื่อการเกษตรและสหกรณ์การเกษตร(ธ.ก.ส) สหกรณ์การเกษตร กองทุนหมู่บ้าน ธนาคารพาณิชย์และเอกชน เป็นต้น

2.5.6 โครงสร้างพื้นฐาน

1) สาธารณูปโภค ได้แก่

- (1) ไฟฟ้า มีไฟฟ้าทุกหมู่บ้าน
- (2) ประปา มีประปาทุกหมู่บ้าน
- (3) การโทรคมนาคม มีโทรศัพท์สาธารณะ

2) สถานบริการสาธารณะและสถานที่ราชการ ได้แก่ โรงเรียน ประถมศึกษา 1 แห่ง ศูนย์พัฒนาเด็กเล็ก 1 แห่ง วัด 3 แห่ง สถานีอนามัยประจำตำบล 1 แห่ง และเทศบาลตำบลตะกุด 1 แห่ง เป็นต้น

บทที่ 3

สถานภาพทรัพยากร

3.1 ทรัพยากรที่ดินและการใช้ที่ดิน

3.1.1 สถานภาพของทรัพยากรที่ดินในปัจจุบัน

จากการศึกษาสถานภาพของทรัพยากรที่ดินในปัจจุบันที่ใช้ในการเกษตรของ ตำบลตะกุด อำเภอเมืองสระบุรี จังหวัดสระบุรี อาศัยจากการรายงานสำรวจดินเพื่อการเกษตรแบบ ก่อนข้างละเอียด มาตราส่วน 1:25,000 ของจังหวัดสระบุรี โดยสำนักสำรวจดินและวางแผนการใช้ที่ดิน จัดทำลักษณะและสมบัติทางกายภาพและเคมีที่สำคัญ เช่น เนื้อดิน การระบายน้ำของดิน ปฏิกริยาดิน เป็นต้น เพื่อแสดงให้เห็นคุณภาพที่ดินและนำไปใช้ในการจัดความเหมาะสมของที่ดินสำหรับพืช เศรษฐกิจต่อไป ดังแสดงในรูปที่ 3.1 และตารางที่ 3.1 ซึ่งสามารถบรรยายพอสังเขปได้ดังนี้

1) กลุ่มดินเหนียวลึกมาก (กลุ่มชุดดินที่ 4 และ 4-rb)

เป็นกลุ่มดินที่เกิดจากตะกอนลำนํ้า มักพบดินกลุ่มนี้ในบริเวณที่ลุ่มหรือราบเรียบ และ ได้รับอิทธิพลจากการท่วมของแม่นํ้า มีนํ้าแช่ขังในช่วงฤดูฝน เป็นดินลึก มีการระบายน้ำเร็ว เนื้อดิน เป็นดินเหนียว หน้าดินแตกกระแหงใน ช่วงฤดูแล้ง และมีรอยอุ้กลอนดินดินชั้นบนเป็นดินเหนียว ปนทรายแป้ง หรือดินเหนียว สีเทา หรือสีนํ้าตาลปนเทาเข้ม มีจุดประสีนํ้าตาลแก่ หรือสีนํ้าตาลปน เหลือง ปฏิกริยาดินเป็นกรดจัดถึงเป็นกลาง (pH 5.5 – 7.0) ดินชั้นล่างมีเนื้อดินเป็นดินเหนียวปน ทรายแป้ง หรือดินเหนียว สีเทา หรือ สีเทาปนนํ้าตาล มีจุดประสีนํ้าตาลปน เหลืองหรือสีแดงปน เหลือง ปฏิกริยาดินเป็นกรดจัดถึงเป็นกลาง (pH 5.5 – 7.0) ในชั้นดินล่างอาจพบปูนหรือก้อน สารเคมีสะสมพวกเหล็กและแมงกานีส ดินในกลุ่มนี้จะมีความอุดมสมบูรณ์ตามธรรมชาติปานกลาง ปัจจุบันพื้นที่บริเวณนี้ส่วนใหญ่ใช้ทำนา ประกอบด้วย กลุ่มชุดดินที่ 4 มีความลาดชัน 0-2 เปอร์เซ็นต์ มีเนื้อที่ประมาณ 2,435 ไร่ หรือร้อยละ 54.03 ของพื้นที่ตำบล กลุ่มชุดดินที่ 4-rb มีความลาดชัน 0-2 เปอร์เซ็นต์ ดินมีการยกร่อง มีเนื้อที่ประมาณ 20 ไร่ หรือร้อยละ 0.44 ของพื้นที่ตำบล

ปัญหาในการใช้ประโยชน์ที่ดิน โครงสร้างดินแน่นทึบ ดินแห้งแข็งและแตกกระแหง ทำให้ ไถพรวนยาก ขาดแคลนนํ้า และนํ้าท่วมขังในฤดูฝน ทำความเสียหายกับพืชที่ไม่ชอบนํ้า

แนวทางการจัดการ

ปลูกข้าว ไถพรวนขณะที่ดินมีความชื้นที่เหมาะสม ไถกลบตอซัง ปล่อยไว้ 3-4 สัปดาห์ หรือไถกลบพืชปุ๋ยสด (หวาน โสนอัฟริกันหรือโสนอินเดีย 4-6 กิโลกรัม/ไร่ ไถกลบเมื่ออายุ 50-70 วัน ปล่อยทิ้งไว้ 1-2 สัปดาห์) ร่วมกับการใช้ปุ๋ยอินทรีย์น้ำหรือปุ๋ยเคมีสูตร 16-20-0 ใส่ปุ๋ยแต่งหน้า หลังปักดำ 35-40 วัน พัฒนาแหล่งน้ำไว้ใช้ในช่วงที่ข้าวขาดน้ำหรือทำนาครั้งที่ 2 หรือใช้ปลูกพืชไร่ หรือพืชผักหลังเก็บเกี่ยวข้าว โดยทำร่องแบบเตี้ย ปรับปรุงดินด้วยปุ๋ยหมักหรือปุ๋ยคอก 1-2 ตัน/ไร่ ร่วมกับปุ๋ยเคมีหรือปุ๋ยอินทรีย์น้ำ

ปลูกพืชผักหรือไม้ผล ยกร่องกว้าง 6-8 เมตร กู้น้ำกว้าง 1.0-1.5 เมตร ลึก 0.5-1.0 เมตร ร่อง แปลงปลูกอยู่สูงจากระดับน้ำที่เลขท่วม ปรับปรุงดินด้วยปุ๋ยหมักหรือปุ๋ยคอก 1-2 ตัน/ไร่ ร่วมกับ ปุ๋ยเคมีหรือปุ๋ยอินทรีย์น้ำ หรือขุดหลุมปลูกขนาด 50x50x50 ซม. ปรับปรุงหลุมปลูกด้วยปุ๋ยหมัก หรือปุ๋ยคอก 15-25 กิโลกรัม/หลุม ในช่วงเจริญเติบโต ก่อนเก็บผลผลิตและภายหลังเก็บผลผลิต ใช้ ปุ๋ยหมักหรือปุ๋ยคอกร่วมกับปุ๋ยเคมีหรือปุ๋ยอินทรีย์น้ำตามชนิดพืชที่ปลูก พัฒนาแหล่งน้ำและ จัดระบบการให้น้ำในแปลงปลูก

2) กลุ่มดินทรายแป้งลึกมาก (กลุ่มชุดดินที่ 16)

เป็นกลุ่มดินที่เกิดจากตะกอนลำน้ำ พบบริเวณพื้นที่ราบเรียบถึงค่อนข้างราบเรียบ ตามลาน ตะพักลำน้ำระดับต่ำ มีน้ำแช่ขังลึกน้อยกว่า 30 ซม. นาน 4 - 5 เดือน เป็นดินลึกมาก มีการระบายน้ำเร็ว เนื้อดินเป็นพวกดินร่วนปนทรายแป้ง สีดินมีสีน้ำตาลอ่อน หรือสีน้ำตาลปนเทา และมีจุดประสี น้ำตาลเข้ม สีเหลือง หรือสีแดง ในดินชั้นล่างอาจพบพวกเหล็กและแมงกานีสปะปน มีค่าความเป็น กรดเป็นด่างประมาณ 5.0-6.0 ปัจจุบันบริเวณดังกล่าวส่วนใหญ่ใช้ทำนา ดินในกลุ่มนี้จะมีความอุดม สมบูรณ์ตามธรรมชาติค่อนข้างต่ำ ปัจจุบันพื้นที่บริเวณนี้ส่วนใหญ่ใช้เป็นไม้ละเมาะประกอบด้วย กลุ่มชุดดินที่ 16 มีความลาดชัน 0-2 เปอร์เซ็นต์ มีเนื้อที่ประมาณ 129 ไร่ หรือร้อยละ 2.86 ของพื้นที่ตำบล

ปัญหาในการใช้ประโยชน์ที่ดิน หน้าดินแน่นทึบ ความอุดมสมบูรณ์ต่ำ บางพื้นที่เป็นกรดจัด มาก ขาดแคลนน้ำ และน้ำท่วมขังในฤดูฝน ทำความเสียหายกับพืชที่ไม่ชอบน้ำ

แนวทางการจัดการ

ปลูกข้าว ในพื้นที่ที่เป็นกรดจัดมาก หวานวัสดุปุ๋ย 200-300 กิโลกรัม/ไร่ เพื่อเพิ่มความเป็น ประโยชน์ของธาตุอาหารในดิน ไถกลบตอซัง ปล่อยทิ้งไว้ 3-4 สัปดาห์ หรือไถกลบพืชปุ๋ยสด (โสนอัฟริกันหรือโสนอินเดีย 6-8 ตัน/ไร่ ไถกลบก่อนออกดอก 1-2 สัปดาห์) ร่วมกับการใช้ปุ๋ย

อินทรีย์น้ำหรือปุ๋ยเคมีสูตร 15-15-15 ใส่ปุ๋ยแต่งหน้าหลังปักดำ 35-45 วัน การปักดำข้าวควรเพิ่มจำนวนต้นต่อกอให้มากขึ้น พัฒนาแหล่งน้ำและจัดระบบการให้น้ำในช่วงที่ข้าวขาดน้ำหรือใช้ทำนาครั้งที่ 2 หรือปลูกพืชไร่ พืชผักหรือพืชตระกูลถั่วหลังเก็บเกี่ยวข้าว โดยทำร่องแบบเตี้ย ปรับปรุงดินด้วยปุ๋ยหมักหรือปุ๋ยคอก 2-3 ตัน/ไร่ ร่วมกับปุ๋ยเคมีหรือปุ๋ยอินทรีย์น้ำ

ปลูกพืชไร่ พืชผัก หรือไม้ผล ยกร่องกว้าง 6-8 เมตร คูน้ำกว้าง 1.0-1.5 เมตร ลึก 0.5-1.0 เมตร และมีคันดินอัดแน่นล้อมรอบ ปรับปรุงดินด้วยปุ๋ยหมักหรือปุ๋ยคอก 2-3 ตัน/ไร่ ร่วมกับปุ๋ยเคมีหรือปุ๋ยอินทรีย์น้ำ หรือขุดหลุมปลูกขนาด 50x50x50 ซม. พร้อมปรับปรุงหลุมปลูกด้วยอินทรีย์วัตถุ ปุ๋ยหมักหรือปุ๋ยคอก 25-50 กิโลกรัม/หลุม ในช่วงเจริญเติบโต ก่อนเก็บผลผลิตและภายหลังเก็บผลผลิต ใช้ปุ๋ยหมักหรือปุ๋ยคอกร่วมกับปุ๋ยเคมีหรือปุ๋ยอินทรีย์น้ำ ตามชนิดพืชที่ปลูก เพื่อเพิ่มความเป็นประโยชน์ของธาตุอาหารในดิน ควรมีการใช้วัสดุปุ๋ย 200-300 กิโลกรัม/ไร่ พัฒนาแหล่งน้ำและจัดระบบการให้น้ำในแปลงปลูก

3) กลุ่มดินร่วนเหนียวลึกมาก (กลุ่มชุดดินที่ 38 และ 38b)

เป็นกลุ่มดินที่มีวัตถุต้นกำเนิดดินเป็นพวกตะกอนลำน้ำ ที่มีลักษณะการทับถมเป็นชั้นๆ ของตะกอนลำน้ำในแต่ละช่วงเวลา พบบนสันดินริมน้ำ บริเวณพื้นที่ดอน ที่มีสภาพพื้นที่ค่อนข้างราบเรียบ เป็นกลุ่มดินลึก มีการระบายน้ำดีถึงตีปานกลาง เนื้อดินเป็นพวกดินร่วนหรือดินร่วนปนทรายละเอียด สีดินเป็นสีน้ำตาลอ่อน อาจพบจุดประสีเทาและสีน้ำตาลในชั้นดินล่าง อาจมีแร่ไมกาหรือก้อนปูนปะปนอยู่ด้วย ปฏิกริยาดินเป็นกรดจัดถึงเป็นกลาง มีค่าความเป็นกรดเป็นด่างประมาณ 5.5-7.0 ดินในกลุ่มนี้จะมีความอุดมสมบูรณ์ตามธรรมชาติปานกลาง ปัจจุบันพื้นที่บริเวณนี้ส่วนใหญ่เป็นไม้ละเมาะ ประกอบด้วย กลุ่มชุดดินที่ 38 มีความลาดชัน 0-2 เปอร์เซ็นต์ มีเนื้อที่ประมาณ 262 ไร่ หรือร้อยละ 5.81 ของพื้นที่ตำบล กลุ่มชุดดินที่ 38b มีความลาดชัน 0-2 เปอร์เซ็นต์ ดินมีการทำคันทนา มีเนื้อที่ประมาณ 54 ไร่ หรือร้อยละ 1.20 ของพื้นที่ตำบล

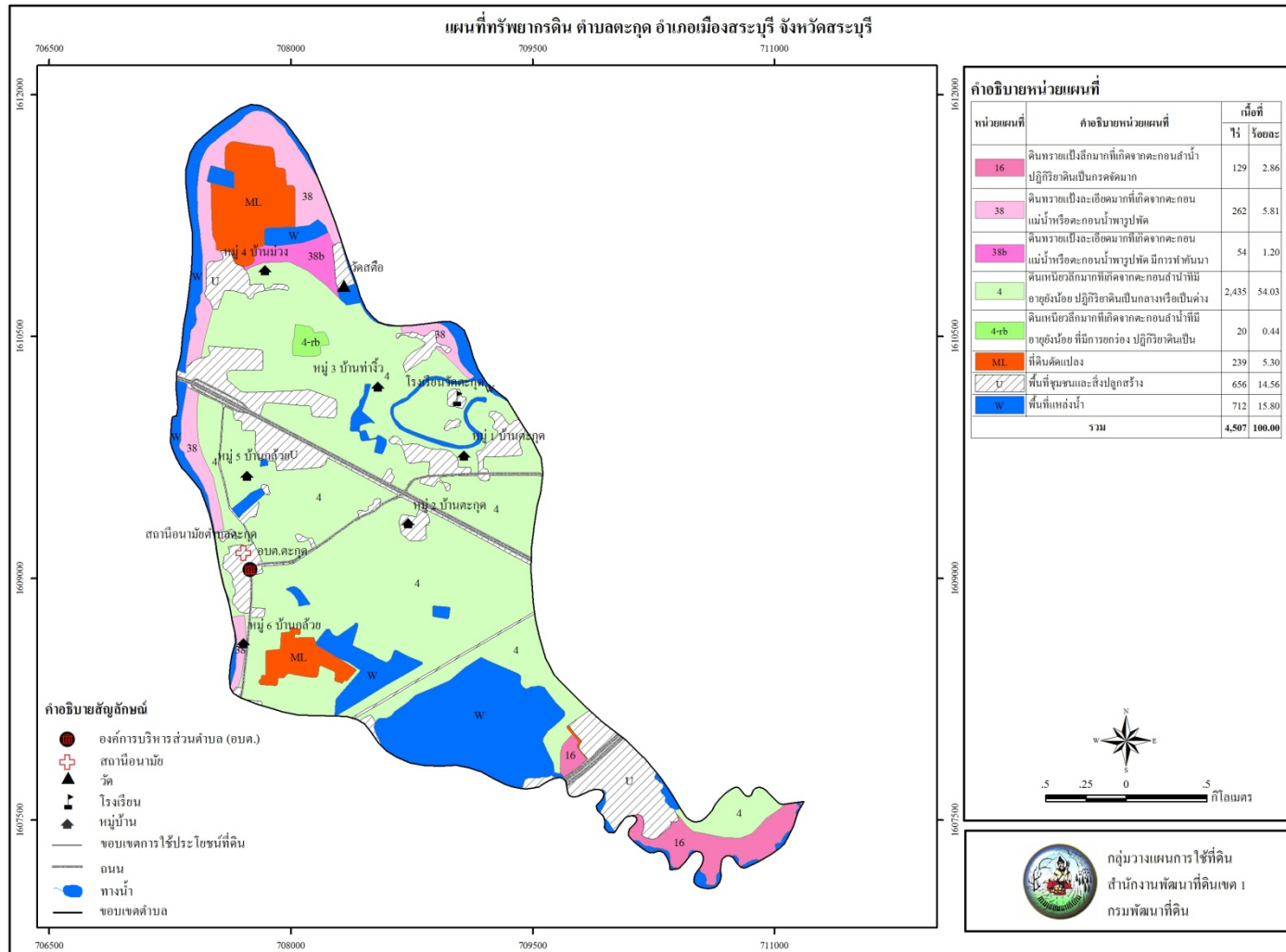
ปัญหาสำคัญในการใช้ประโยชน์ที่ดิน เนื้อดินค่อนข้างเป็นทราย เสี่ยงต่อการขาดแคลนน้ำในระยะที่ฝนทิ้งชวงนาน

แนวทางการจัดการ

ปลูกพืชไร่หรือพืชผัก จัดระบบการปลูกพืชหมุนเวียนให้มีการปลูกพืชบำรุงดินอยู่ด้วย ปรับปรุงดินด้วยปุ๋ยหมักหรือปุ๋ยคอก 2-3 ตัน/ไร่ หรือไถกลบพืชปุ๋ยสด (หวานเมล็ดถั่วพรี 8-10 กิโลกรัม/ไร่ เมล็ดถั่วพุ่ม 6-8 กิโลกรัม/ไร่ หรือปอเทือง 4-6 กิโลกรัม/ไร่ ไถกลบระยะออกดอกปล่อยไว้ 1-2 สัปดาห์) ร่วมกับปุ๋ยเคมีหรือปุ๋ยอินทรีย์น้ำ มีวัสดุคลุมดิน ทำแนวรั้วหรือทำฐานหญ้า

แฝกเฉพาะต้น มีการใช้ปุ๋ยเคมีตามชนิดพืชที่ปลูก เพื่อรักษาความสามารถในการผลิตของดินไว้ไม่ให้เสื่อมโทรมลง จัดระบบการให้น้ำในแปลงปลูก

ปลูกไม้ผล เลือกพื้นที่ที่ไม่เสี่ยงต่อการท่วมขังของน้ำ ขุดหลุมปลูกขนาด 50x50x50 ซม. ปรับปรุงหลุมปลูกด้วยปุ๋ยหมักหรือปุ๋ยคอก 20-35 กิโลกรัม/หลุม มีวัสดุคลุมดิน ปลูกพืชคลุมดิน ปลูกพืชแซม ทำแนวรั้วหรือทำฐานหญ้าแฝกเฉพาะต้น ในช่วงเจริญเติบโต ก่อนเก็บผลผลิตและภายหลังเก็บผลผลิต ใช้ปุ๋ยหมักหรือปุ๋ยคอกร่วมกับปุ๋ยเคมีหรือปุ๋ยอินทรีย์น้ำ ตามชนิดพืชที่ปลูก จัดระบบการให้น้ำในแปลงปลูก



รูปที่ 3-1 แผนที่ทรัพยากรดิน ตำบลตะกุด อำเภอเมืองสระบุรี จังหวัดสระบุรี

ตารางที่ 3-1 สมบัติทางกายภาพและเคมีของดิน ตำบลตะกุด อำเภอเมืองสระบุรี จังหวัดสระบุรี

หน่วยที่ดิน	เนื้อดิน		การระบายน้ำ	ระดับความอุดมสมบูรณ์	ความลาดชัน (%)	ระดับ CEC (%)	ระดับ BS (%)	pH		ความลึก(ซม.)	เนื้อที่	
	บน	ล่าง						บน	ล่าง		ไร่	ร้อยละ
4	ดินเหนียว	ดินเหนียว	เลวมาก	ปานกลาง	0-2	สูง	สูง	5.0-6.0	6.0-7.0	>150	2,435	54.03
4-rb	ดินเหนียว	ดินเหนียว	เลวมาก	ปานกลาง	0-2	สูง	สูง	5.0-6.0	6.0-7.0	>150	20	0.44
16	ดินร่วนปนทรายแข็ง	ดินร่วนปนทรายแข็ง	ค่อนข้างเลว	ปานกลาง	0	ต่ำ	ต่ำ	5.5-6.0	5.0-5.5	>150	129	2.86
38	ดินร่วนปนทราย		ดี	ปานกลาง	0-2	ต่ำ	ปานกลาง	5.5-7.0	5.0-8.0	>150	262	5.81
38b	ดินร่วนปนทราย		ดี	ปานกลาง	0-2	ต่ำ	ปานกลาง	5.5-7.0	5.0-8.0	>150	54	1.20
ML	-	-	-	-	-	-	-	-	-	-	239	5.30
U	ที่อยู่อาศัย										656	14.56
W	พื้นที่น้ำ										712	15.80
รวม											4,507	100.00

ที่มา : สำนักสำรวจดินและวางแผนการใช้ที่ดิน

3.2 ทรัพยากรน้ำ

3.2.1 แหล่งน้ำธรรมชาติ

แหล่งน้ำธรรมชาติที่สำคัญได้แก่ แม่น้ำป่าสัก

3.2.2 แหล่งน้ำที่สร้างขึ้น

พื้นที่ของตำบลตะกุด ไม่ได้ตั้งอยู่ในเขตที่มีระบบชลประทาน แต่มีระบบประปาหมู่บ้านที่ใช้ประโยชน์ในการอุปโภคบริโภค มีสระน้ำที่เกษตรกรขุดขึ้นมาและมีอ่างเก็บน้ำคลองเพ็ญเพื่อใช้ในการทำการเกษตรได้ตลอดทั้งปี

3.3 ทรัพยากรป่าไม้

จากข้อมูลแผนที่เขตป่าไม้ถาวรของกรมพัฒนาที่ดินและแผนที่เขตป่าสงวนแห่งชาติของกรมป่าไม้ เพื่อแสดงพื้นที่ป่าตามกฎหมาย พบว่าตำบลตะกุด ไม่มีพื้นที่ป่าตามกฎหมายและจากข้อมูลแผนที่การใช้ที่ของกรมพัฒนาที่ดิน ปี 2554 พบว่า นอกพื้นที่ป่าไม้ตามกฎหมายตำบลตะกุด ไม่มีพื้นที่ป่าอยู่เลย

หมายเหตุ : จากการวิเคราะห์แผนที่มาตราส่วน 1:50,000 โดยวิธีซ้อนทับด้วยระบบสารสนเทศภูมิศาสตร์

3.4 สภาพการใช้ที่ดิน

จากการสำรวจการใช้ประโยชน์ที่ดินของ ตำบลตะกุด อำเภอเมืองสระบุรี จังหวัดสระบุรี ในปี พ.ศ. 2554 โดยส่วนวิเคราะห์สภาพการใช้ที่ดินที่ 1 สำนักนโยบายและแผนการใช้ที่ดิน พบว่า ประกอบด้วยประเภทการใช้ที่ดินต่างๆ ดังต่อไปนี้คือ (รายละเอียด ตารางที่ 3-2 และ รูปที่ 3-2)

1) พื้นที่ชุมชนและสิ่งปลูกสร้าง มีเนื้อที่ประมาณ 656 ไร่ หรือร้อยละ 14.56 ของเนื้อที่ทั้งหมดประกอบด้วยตัวเมืองและย่านการค้าหมู่บ้าน สถานที่ราชการและสถาบันต่างๆ ถนน โรงงานอุตสาหกรรม

2) พื้นที่เกษตรกรรม มีเนื้อที่ประมาณ 2,023 ไร่ หรือร้อยละ 44.88 ของเนื้อที่ทั้งหมด

ประกอบด้วยการใช้ประโยชน์ที่ดินด้านเกษตรกรรมต่างๆ ดังต่อไปนี้ คือ

(2.1) นาข้าว มีเนื้อที่ประมาณ 1,668 ไร่ หรือร้อยละ 37.00 ของเนื้อที่ทั้งหมด

(2.2) นาไร่ มีเนื้อที่ประมาณ 65 ไร่ หรือร้อยละ 1.44 ของเนื้อที่ทั้งหมด

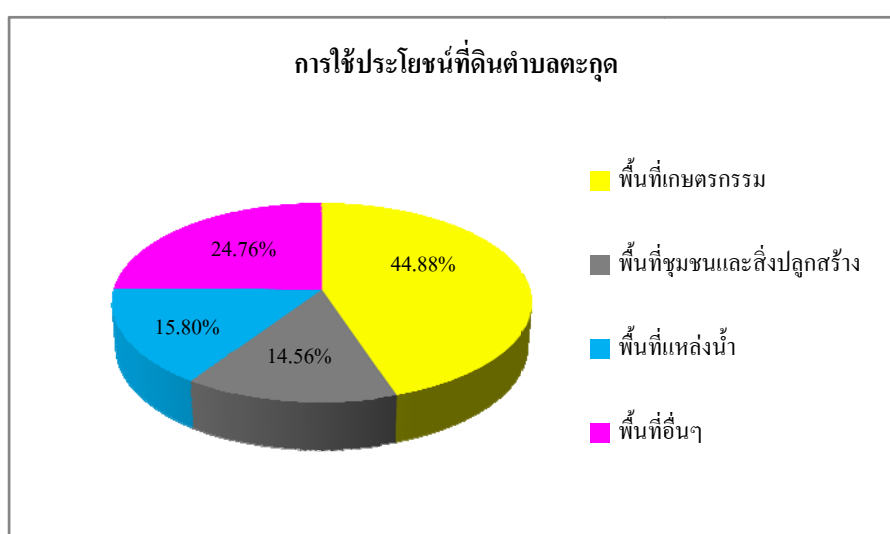
(2.3) ไม้ผล มีเนื้อที่ประมาณ 47 ไร่ หรือร้อยละ 1.05 ของเนื้อที่ทั้งหมด ไม้ผลที่พบได้แก่ ไม้ผลผสม กล้วย

(2.4) โรงเรือนเลี้ยงสัตว์ปีก มีเนื้อที่ประมาณ 174 ไร่ หรือร้อยละ 3.86 ของเนื้อที่ทั้งหมด

(2.5) สถานที่เพาะเลี้ยงสัตว์น้ำ มีเนื้อที่ประมาณ 69 ไร่ หรือร้อยละ 1.53 ของเนื้อที่ทั้งหมด

3) พื้นที่แหล่งน้ำ มีเนื้อที่ประมาณ 712 ไร่ หรือร้อยละ 15.80 ของเนื้อที่ทั้งหมด ได้แก่ แม่น้ำลำคลอง ทะเลสาบ บึง อ่างเก็บน้ำ บ่อน้ำในไร่นา

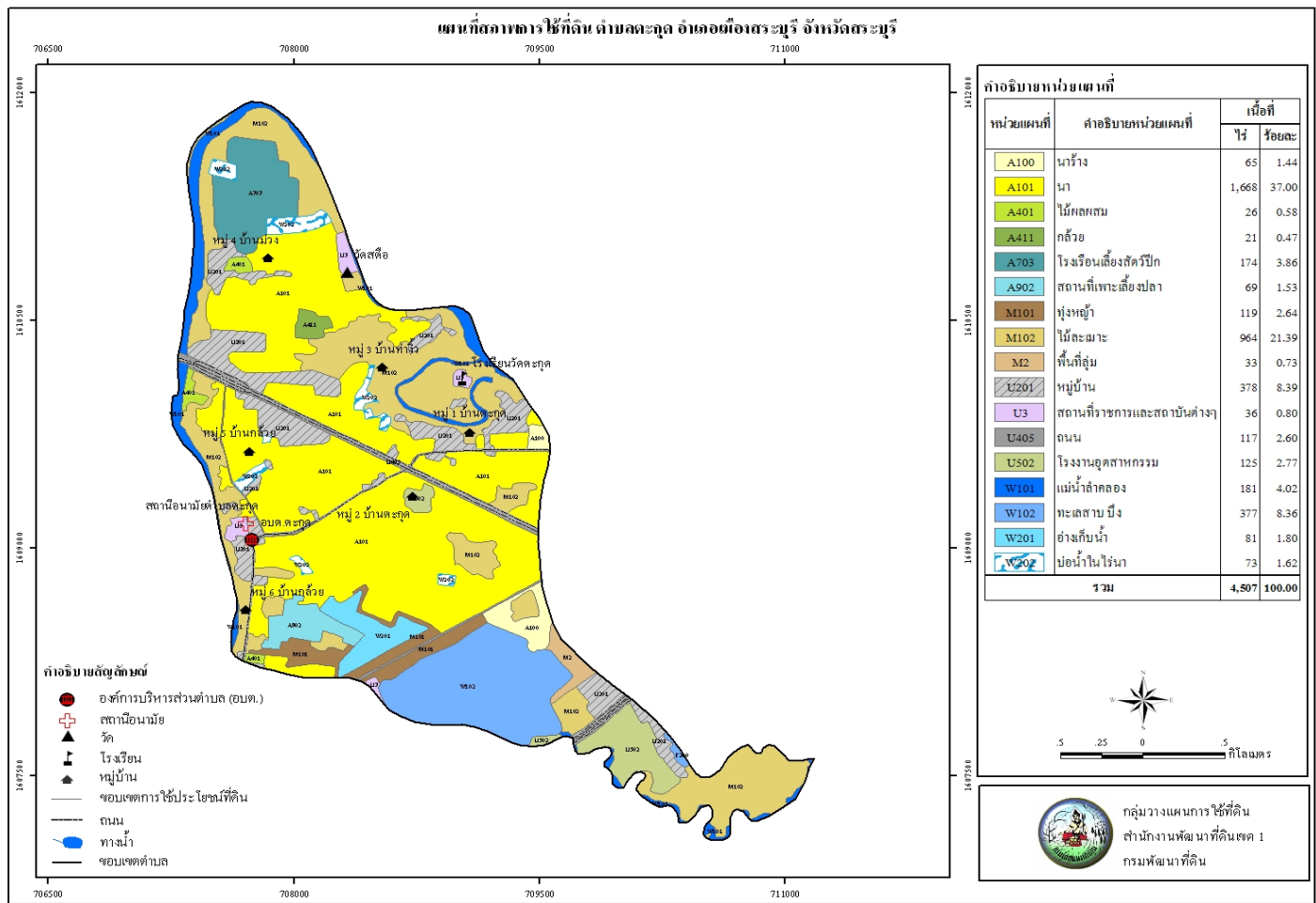
4) พื้นที่อื่นๆ มีเนื้อที่ประมาณ 1,116 ไร่ หรือร้อยละ 24.76 ของเนื้อที่ทั้งหมด ได้แก่ ทุ่งหญ้า ไม้ตะเภาะ พื้นที่ลุ่ม



รูปที่ 3-2 สัดส่วนการใช้ประโยชน์ที่ดินตำบลตะกุด

ตารางที่ 3-2 สภาพการใช้ที่ดินตามประเภทต่างๆ ในปัจจุบันของตำบลตะกุด อำเภอเมืองสระบุรี จังหวัดสระบุรี

ประเภทการใช้ที่ดิน	เนื้อที่	
	ไร่	ร้อยละ
1. พื้นที่เกษตรกรรม	2,023	44.88
– นาไร่	65	1.44
– นา	1,668	37.00
– ไม้ผลผสม	26	0.58
– ก่อด้วย	21	0.47
– โรงเรือนเลี้ยงสัตว์ปีก	174	3.86
– สถานที่เพาะเลี้ยงปลา	69	1.53
2. พื้นที่ชุมชนและสิ่งปลูกสร้าง	656	14.56
– หมู่บ้าน	378	8.39
– สถานที่ราชการและสถาบันต่างๆ	36	0.80
– ถนน	117	2.60
– โรงงานอุตสาหกรรม	125	2.77
3. พื้นที่แหล่งน้ำ	712	15.80
– แม่น้ำลำคลอง	181	4.02
– ทะเลสาบ บึง	377	8.36
– อ่างเก็บน้ำ	81	1.80
– บ่อน้ำในไร่นา	73	1.62
4. พื้นที่อื่นๆ	1,116	24.76
– ทุ่งหญ้า	119	2.64
– ไม้ละเมาะ	964	21.39
– พื้นที่ลุ่ม	33	0.73
รวม	4,507	100.00



รูปที่ 3-3 แผนที่ผลการใช้ที่ดิน ตำบลตะกุด อำเภอเมืองสระบุรี จังหวัดสระบุรี

กรใช้ประโยชน์ที่ดินปี 2554 สำนักสำรวจดินและวางแผนการใช้ที่ดิน กรมพัฒนาที่ดิน

เขตการใช้ที่ดินตำบลตะกุด

อำเภอเมืองสระบุรี จังหวัดสระบุรี

บทที่ 4

การประเมินคุณภาพที่ดิน

การประเมินคุณภาพที่ดิน เป็นการพิจารณาศักยภาพของหน่วยทรัพยากรดินต่อการใช้ประโยชน์ที่ดินประเภทต่างๆ ในระดับการจัดการที่แตกต่างกัน โดยพิจารณาจากสมบัติของดินด้านกายภาพและเคมี สถานภาพเศรษฐกิจและสังคม สภาพแวดล้อมที่มีผลต่อการเจริญเติบโตของพืช รวมทั้งความยากง่ายในการใช้ประโยชน์ที่ดินในการปลูกพืช หรือประเภทการใช้ประโยชน์ที่ดิน

4.1 ประเภทการใช้ประโยชน์ที่ดิน

หมายถึง ชนิดหรือระบบที่ดินด้านการเกษตร สภาพการผลิต ลักษณะการดำเนินงาน การใช้แรงงาน เทคโนโลยีและการจัดการ จากการศึกษาการใช้ประโยชน์ที่ดินที่ดำเนินการโดยส่วนวิเคราะห์สภาพการใช้ที่ดินที่ 1 รวมทั้งนโยบายพัฒนาการเกษตรของรัฐ สภาพเศรษฐกิจและสังคม และความต้องการของท้องถิ่นในพื้นที่ตำบลตะกุด อำเภอเมืองสระบุรี จังหวัดสระบุรี สามารถกำหนดประเภทการใช้ประโยชน์ที่ดินที่เหมาะสมได้ ดังนี้

ตารางที่ 4-1 ประเภทการใช้ประโยชน์ที่ดิน ตำบลตะกุด อำเภอเมืองสระบุรี จังหวัดสระบุรี

ประเภท	ชนิดพืช	พันธุ์	ผลผลิตเฉลี่ย (กิโลกรัมต่อไร่)
การใช้ประโยชน์ที่ดินหลัก	ข้าว	ชัยนาท 1 สุพรรณบุรี 1	
	-นาปี		800
	-นาปรัง		800

ที่มา : สำนักงานเกษตรจังหวัดสระบุรี

4.2 คุณภาพที่ดินที่นำมาประเมิน

คุณภาพที่ดิน (Land Qualities :LQ) ที่นำมาประเมินสำหรับการปลูกพืชในระบบของ FAO Framework ได้กำหนดไว้ 25 ชนิด สำหรับในพื้นที่ตำบลนี้อาจนำคุณภาพที่ดินมาประเมินเพียงไม่กี่ชนิด ทั้งนี้ขึ้นอยู่กับความพร้อมของข้อมูล ความแตกต่างของภูมิภาค และระดับความรุนแรงของคุณลักษณะดินที่มีผลต่อผลผลิตตลอดจนชนิดของพืช และความต้องการการใช้ประโยชน์ที่ดิน (Land Use Requirements : LUR) ดังนั้นคุณภาพที่ดินที่นำมาใช้มีดังนี้

- ระบบอุณหภูมิ (Temperature regime : t) คุณลักษณะที่ดินที่เป็นตัวแทน ได้แก่ ค่าอุณหภูมิเฉลี่ยในฤดูเพาะปลูกเพราะอุณหภูมิมีอิทธิพลต่อการงอกของเมล็ด การออกดอกของพืชบางชนิดและมีส่วนสัมพันธ์กับขบวนการสังเคราะห์แสง ซึ่งจะส่งผลกระทบต่อการเจริญเติบโตของพืช

- ความชุ่มชื้นที่เป็นประโยชน์ต่อรากพืช (Moisture availability : m) คุณลักษณะที่ดินที่เป็นตัวแทน ได้แก่ ระยะเวลาของการท่วมขังของน้ำในฤดูฝน ปริมาณน้ำฝนเฉลี่ยในรอบปีหรือความต้องการน้ำในช่วงการเจริญเติบโตของพืช และลักษณะของเนื้อดิน ซึ่งมีผลทางอ้อมในเรื่องความจุในการอุ้มน้ำที่เป็นประโยชน์ต่อพืช

- ความเป็นประโยชน์ของออกซิเจนต่อรากพืช (Oxygen availability : o) คุณลักษณะที่ดินที่เป็นตัวแทน ได้แก่ สภาพการระบายน้ำของดิน ทั้งนี้พืชโดยทั่วไปรากพืชต้องการออกซิเจนในขบวนการหายใจ

- ความเป็นประโยชน์ของธาตุอาหาร (Nutrient availability : s) คุณลักษณะที่ดินที่เป็นตัวแทน ได้แก่ ปริมาณธาตุอาหารพืชในดิน

- สถานะการหยั่งลึกของราก (Rooting conditions :r) คุณลักษณะที่ดินที่เป็นตัวแทน ได้แก่ ความลึกของดิน ความลึกของระดับน้ำใต้ดิน และชั้นการหยั่งลึกของราก โดยความยากง่ายของการหยั่งลึกของรากในดินมีปัจจัยที่เกี่ยวข้อง ได้แก่ ลักษณะเนื้อดิน โครงสร้างของดิน การเกาะตัวของดิน และปริมาณกรวดหรือเศษหินที่พบในหน้าตัดดิน

- ความเสียหายจากน้ำท่วม (Flood hazard :f) คุณลักษณะที่ดินที่เป็นตัวแทน ได้แก่ จำนวนครั้งที่น้ำท่วมในช่วงรอบปี

- การมีเกลือมากเกินไป (Excess of salts :x) คุณลักษณะที่ดินที่เป็นตัวแทน ได้แก่ ปริมาณเกลืออิสระที่สะสมมากเกินไปจนเป็นอันตรายต่อการเจริญเติบโตของพืช

- สารพิษ (Soil toxicities :z) ระดับความลึกของชั้น jarosite ซึ่งจะมีอิทธิพลต่อปฏิกิริยาของดินจะทำให้ดินเป็นกรดจัดมาก ปริมาณซัลเฟตของเหล็กและอลูมิเนียมในดินจะสูงมากจนเป็นพิษต่อพืช ในที่นี้พิจารณาความเป็นกรดเป็นด่างของดินซึ่งจะมีผลต่อความเจริญเติบโตของพืช เนื่องจากปฏิกิริยาดินจะทำให้สภาพต่างๆ ทางด้านเคมีและชีวภาพของดินถูกเปลี่ยนไปในสภาพที่เหมาะสมหรือไม่เหมาะสมต่อพืชที่ปลูกหรือมีผลต่อกิจกรรมของจุลินทรีย์ในดิน โดยกิจกรรมของจุลินทรีย์ในดินสามารถเป็นตัวควบคุมระดับของธาตุอาหารที่เป็นประโยชน์ต่อพืชได้ ด้วยสาเหตุนี้จึงต้องมีการปรับปรุงสภาพความเป็นกรดเป็นด่างของดิน โดยขึ้นอยู่กับชนิดของพืชที่ปลูกด้วย เพื่อให้ความเป็นกรดเป็นด่างของดินอยู่ในสภาพที่เหมาะสม

- ศักยภาพการใช้เครื่องจักร (Potential for mechanization :w) คุณลักษณะที่ดินที่เป็นตัวแทน ได้แก่ ความลาดชันของพื้นที่ ปริมาณหิน โส่ ปริมาณก้อนหิน และการมีเนื้อดินเหนียวจัด ซึ่งปัจจัยทั้ง 4 นี้ อาจเป็นอุปสรรคต่อการไถพรวน โดยเครื่องจักร

- ความเสียหายจากการกัดกร่อน (Erosion hazard :e) คุณลักษณะที่ดินที่เป็นตัวแทน ได้แก่ ความลาดชันของพื้นที่

4.3 การจำแนกชั้นความเหมาะสมของที่ดิน

หลักการของ FAO Framework ได้จำแนกอันดับความเหมาะสมของที่ดินเป็น 2 อันดับ (Order) คือ

- (1) อันดับที่เหมาะสม (Order S : Suitability)
- (2) อันดับที่ไม่เหมาะสม (Order N : Not Suitability)

และจาก 2 อันดับที่ได้แบ่งย่อยออกเป็น 4 ชั้น (Class) ดังนี้

S1 : ชั้นที่มีความเหมาะสมสูง (Highly Suitable)

S2 : ชั้นที่มีความเหมาะสมปานกลาง (Moderately Suitable)

S3 : ชั้นที่มีความเหมาะสมเล็กน้อย (Marginally Suitable)

N : ชั้นที่ไม่มีความเหมาะสม (Not Suitable)

การจำแนกชั้นความเหมาะสมของที่ดินในพื้นที่ตำบลเป็นการประเมินความสามารถของดินหรือประเมินศักยภาพของดินต่อการปลูกพืชหรือประเภทการใช้ประโยชน์ที่ดินที่ได้กล่าวไว้แล้ว โดยการหาความสัมพันธ์ระหว่างคุณภาพที่ดินจากกลุ่มชุดดินที่ได้ทำการสำรวจไว้ในชั้นละเอียด (ส่วนสำรวจจำแนกดินที่ 1, 2551) กับความต้องการปัจจัยต่างๆ ที่มีผลต่อการเจริญเติบโตและให้ผลผลิตของพืชหรือประเภทการใช้ประโยชน์ที่ดินแต่ละชนิด เพื่อจำแนกชั้นความเหมาะสมของชุดดินต่างๆ ต่อประเภทการใช้ประโยชน์ที่ดิน

ทั้งนี้ ได้ทำการจำแนกชั้นความเหมาะสมของที่ดินดังกล่าวออกเป็น 4 ชั้น โดยใช้ปัจจัยหรือข้อจำกัดต่างๆ พิจารณาผลของการจำแนกชั้นความเหมาะสมของที่ดินในพื้นที่ตำบลได้ดังตารางที่ 4-2 และการจำแนกชั้นความเหมาะสมของที่ดินดังกล่าว สามารถสรุปชุดดินและเนื้อที่ของแต่ละประเภทการใช้ประโยชน์ที่ดินที่มีชั้นความเหมาะสมสูงได้ดังตารางที่ 4-3

ตารางที่ 4-2 ชั้นความเหมาะสมของที่ดินตำบลตะกุด อำเภอเมืองสระบุรี จังหวัดสระบุรี

หน่วย แผนที่ดิน	ข้าว	ข้าวโพดเลี้ยงสัตว์	ข้าวฟ่าง	มันสำปะหลัง	อ้อยโรงงาน	มะม่วง	พริก	ยูคาลิปตัส	ทุ่งหญ้าเลี้ยงสัตว์	พื้นที่ (ไร่)	ร้อยละ
4	S1	N	N	N	N	N	N	N	S1	2,435	54.03
4-rb	N	S1	S1	S2m	S2m	S2m	S2s	S1	S1	20	0.44
16	S1	N	N	N	N	N	N	N	S1	129	2.86
38	S2o	S2o	S2o	S2o	S3m	S2ms	S2os	S1	S1	262	5.81
38b	S1	N	N	N	N	N	N	N	S1	54	1.20
ML(เบ็ดเตล็ด)	-	-	-	-	-	-	-	-	-	239	5.30
U (ชุมชน)	-	-	-	-	-	-	-	-	-	656	14.56
W (แหล่งน้ำ)	-	-	-	-	-	-	-	-	-	712	15.80
รวม										4,507	100.00

คำอธิบาย

- S1 = ชั้นที่มีความเหมาะสมของที่ดินสูง
- S2 = ชั้นที่มีความเหมาะสมของที่ดินปานกลาง
- S3 = ชั้นที่มีความเหมาะสมของที่ดินเล็กน้อย
- N = ชั้นที่ไม่มีความเหมาะสมของที่ดิน
- I = อยู่ในเขตชลประทาน
- m = ข้อจำกัดของที่ดินเนื่องจากความชุ่มชื้นที่เป็นประโยชน์ต่อพืช
- s = ข้อจำกัดของที่ดินเนื่องจากความเป็นประโยชน์ของธาตุอาหารพืช
- n = ข้อจำกัดของที่ดินเนื่องจากความจุในการดูดซับธาตุอาหาร
- r = ข้อจำกัดของที่ดินเนื่องจากเป็นอุปสรรคต่อการหยั่งลึกของราก
- e = ข้อจำกัดของดินเนื่องจากความเสียหายจากการกัดกร่อน
- w = ข้อจำกัดของศักยภาพการใช้เครื่องจักร

- o = ข้อจำกัดของความเป็นประโยชน์ของอ็อกซิเจนต่อรากพืช
- rb = หน่วยดินที่มีการขรกรองปลูกพืช
- b = กลุ่มดินตอนที่มีการทำคันดินนา

ตารางที่ 4-3 **ชั้นความเหมาะสมสูง (S1) ของที่ดินแต่ละประเภทการใช้ประโยชน์ที่ดิน**
ตำบลตะกุด อำเภอเมืองสระบุรี จังหวัดสระบุรี

การใช้ประโยชน์ที่ดิน	หน่วยที่ดิน	
	เขตน้ำฝน	เขตชลประทาน
1. ข้าว	4, 16, 38b	-
2. ข้าวโพดเลี้ยงสัตว์	4-rb	-
3. ข้าวฟ่าง	4-rb	-
4. มันสำปะหลัง	-	-
5. อ้อยโรงงาน	-	-
6. มะม่วง	-	-
7. พริก	-	-
8. ยูคาลิปตัส	4-rb	-
9. พุ่มหญ้าเลี้ยงสัตว์	4, 4-rb, 16, 38, 38b	-

ตารางที่ 4-4 ชั้นความเหมาะสมปานกลาง (S2) ของที่ดินแต่ละประเภทการใช้ประโยชน์ที่ดิน
ตำบลตะกุด อำเภอเมืองสระบุรี จังหวัดสระบุรี

การใช้ประโยชน์ที่ดิน	หน่วยที่ดิน	
	เขตน้ำฝน	เขตชลประทาน
1. ข้าว	38	-
2. ข้าวโพดเลี้ยงสัตว์	38	-
3. ข้าวฟ่าง	38	-
4. มันสำปะหลัง	4-rb, 38	-
5. อ้อยโรงงาน	4-rb, 38	-
6. มะม่วง	4-rb, 38	-
7. พริก	4-rb, 38	-
8. ยูคาลิปตัส	-	-
9. ทุ่งหญ้าเลี้ยงสัตว์	-	-

บทที่ 5

ศักยภาพของพื้นที่ปัญหา – ความต้องการและทัศนคติของเกษตรกร

ศักยภาพของพื้นที่และความต้องการของเกษตรกร ได้จากการศึกษาและวิเคราะห์ข้อมูลปฐมภูมิที่สำรวจได้ในพื้นที่ตำบลและข้อมูลทุติยภูมิ รายงานแผนพัฒนาการเกษตร แผนพัฒนา 3 ปีและแผนยุทธศาสตร์การพัฒนากองการบริหารส่วนตำบลและหรือเทศบาล โดยแบ่งการศึกษาออกเป็น 3 ส่วนได้แก่ ส่วนที่ 1 ทัศนคติของเกษตรกรด้านการใช้และพัฒนาที่ดิน ส่วนที่ 2 ปัญหาของเกษตรกร(ปัญหาด้านการประกอบอาชีพและปัญหาด้านการครองชีพ)และความต้องการของเกษตรกร(ความต้องการด้านการประกอบอาชีพและความต้องการด้านการครองชีพ)ส่วนที่ 3 ศักยภาพของพื้นที่(จุดแข็ง จุดอ่อน โอกาสและข้อจำกัดของพื้นที่)

5.1 ทัศนคติของเกษตรกรด้านการใช้และการพัฒนาที่ดิน

จากการสำรวจเกษตรกรตัวอย่างเกี่ยวกับทัศนคติด้านการใช้และการพัฒนาที่ดิน พบว่าเกษตรกรส่วนใหญ่ปลูกไม้ผล รองลงมาได้แก่ไม้ดอกไม้ประดับและข้าว สภาพดินที่ใช้ทำการเกษตรในปัจจุบันส่วนใหญ่เป็นดินเหนียวและดินเหนียวปนทราย หากสภาพดินเสื่อมโทรมเกษตรกรตัวอย่างส่วนใหญ่มีวิธีการแก้ไขปัญหาคือการใช้ปุ๋ยหมักหรือปุ๋ยคอก ใส่ปุ๋ยชีวภาพและปลูกพืชหมุนเวียน ในด้านแหล่งน้ำที่ใช้ในการทำการเกษตรเกษตรกรตัวอย่างส่วนใหญ่จะใช้น้ำฝนเป็นหลัก เกี่ยวกับปัญหาภัยแล้งหรือขาดแคลนน้ำ พบว่าเกษตรกรตัวอย่างร้อยละ 60.00 ประสบปัญหาโดยประสบปัญหาทุกปีและ 1-2 ปีต่อครั้ง ส่วนปัญหาน้ำท่วมในพื้นที่การเกษตรพบว่าเกษตรกรร้อยละ 60.00 ประสบปัญหา โดยประสบปัญหาทุก 1-2 ปี ในด้านความต้องการที่จะเปลี่ยนแปลงชนิดพืชที่ปลูกอยู่เดิมเป็นพืชอุตสาหกรรมเช่น อ้อยโรงงาน มันสำปะหลัง ยางพารา ยูคาลิปตัส ไม้ผลหรือสับปะรด เกษตรกรตัวอย่างร้อยละ 90.00 ไม่ต้องการเปลี่ยนแปลงโดยให้เหตุผลว่าพืชเดิมที่ปลูก เป็นพืชที่ให้ผลผลิตนานหลายปี ราคาผลผลิตดี และไม่ต้องลงทุนมาก ในด้านความสนใจต่อพืชชนิดใหม่หรือพันธุ์ใหม่หรือเทคโนโลยีใหม่เกษตรกรตัวอย่างร้อยละ 50.00 สนใจและมีความสนใจในการทำเกษตรอินทรีย์แบบใช้สารเคมีระดับปลอดภัย ปัจจุบันการทำเกษตรอินทรีย์ในตำบลยังไม่แพร่หลายมากนัก นอกจากนี้เกษตรกรตัวอย่างทั้งหมดมีความสนใจในการทำการเกษตรแบบพอเพียง เกี่ยวกับการรวมกลุ่มกันผลิตหรือขายผลผลิตทางการเกษตรมีเกษตรกรตัวอย่างเกือบทั้งหมด ไม่มีการรวมกลุ่มกันผลิตหรือขายผลผลิตซึ่งทำให้ไม่มีอำนาจในการต่อรองราคาสินค้า สำหรับแนวทางในการเพิ่มผลผลิตทางการเกษตรมีเกษตรกรตัวอย่าง ร้อยละ 50.00 ทราบแนวทางในการเพิ่มผลผลิตโดยส่วนใหญ่จะใช้วิธีการปลูกพืชหมุนเวียน ใส่ปุ๋ยเคมี ปุ๋ย

อินทรีย์ ปุ๋ยชีวภาพและวัสดุต่างๆเพื่อปรับปรุงบำรุงดิน ในด้านการเลี้ยงสัตว์เพื่อการค้าเกษตรกรรายละ 90.00 ของเกษตรกรตัวอย่างไม่ทั้งหมดเลี้ยงสัตว์เพื่อการค้า

ในด้านการให้บริการจากกรมพัฒนาที่ดิน พบว่าเกษตรกรตัวอย่างรายละ 30.00 เคยได้รับการบริการจากกรมพัฒนาที่ดิน โดยประเภทบริการที่ได้รับได้แก่ ผลผลิตภัณฑ์ปรับปรุงบำรุงดิน (สารเร่ง พด.ต่างๆ) ปุ๋ยหมัก และหญ้าแฝก เกษตรกรตัวอย่างเกือบทั้งหมดต้องการความช่วยเหลือด้านการพัฒนาแหล่งน้ำโดยเฉพาะขุดลอกแหล่งน้ำ ในด้านความยินดีที่จะปลูกหญ้าแฝกเพื่อการอนุรักษ์ดินและน้ำ ในพื้นที่การเกษตรบางส่วนเกษตรกรตัวอย่างรายละ 90.00 ไม่แน่ใจที่จะทำตาม เกษตรกรตัวอย่างรายละ 30.00 เคยรับทราบเกี่ยวกับผลผลิตภัณฑ์ปรับปรุงบำรุงดินของกรมพัฒนาที่ดินและทั้งหมด ไม่เคยทดลองใช้ผลผลิตภัณฑ์ สำหรับผลผลิตภัณฑ์ของกรมพัฒนาที่ดินที่ใช้ในการปรับปรุงบำรุงดินที่เกษตรกรตัวอย่างต้องการมากที่สุดได้แก่ สารเร่งพด.1 ใช้ทำปุ๋ยหมัก สารเร่งพด.2 ใช้ผลิตปุ๋ยน้ำหมักชีวภาพ สารเร่งพด.3 ใช้ผลิตเชื้อจุลินทรีย์ควบคุมโรคพืช ดังตารางที่ 5-1

ตารางที่ 5-1 ทัศนคติของเกษตรกรด้านการใช้และพัฒนาที่ดิน ตำบลตะกุด อำเภอเมืองสระบุรี จังหวัด สระบุรี

รายการ	ร้อยละ
❖ พืชหลักที่เกษตรกรปลูก	
ไม้ผล	80.00
ไม้ดอกไม้ประดับ	40.00
ข้าว	30.00
ข้าวโพดเลี้ยงสัตว์	10.00
❖ สภาพดินที่เกษตรกรปลูกพืชหลัก	
ดินไม่มีปัญหา	
ดินเหนียว	60.00
ดินร่วนปนทราย	50.00
ดินร่วน	30.00
ดินมีปัญหา	
ดินกรด	10.00
❖ วิธีแก้ไขดินเสื่อมโทรมของเกษตรกร	
ใส่วัสดุปรับปรุงบำรุงดิน	
ใส่ปุ๋ยหมัก/ปุ๋ยคอก	60.00
ใส่ปุ๋ยชีวภาพ	40.00

ตารางที่ (5-1) ต่อ

รายการ	ร้อยละ
ใส่ปุ๋ยเคมี	10.00
ใส่สารปรับปรุงดิน เช่น ปูนมาร์ล ปูนโด โลไมท์	10.00
ใช้ปุ๋ยพืชสด เช่น โสน ถั่วต่างๆ	10.00
ใช้วิธีทางพืช	
ปลูกพืชหมุนเวียน	20.00
วิธีการอื่นๆ	
ไถพรวนหลายครั้ง	10.00
❖ แหล่งน้ำที่เกษตรกรใช้ในการทำการเกษตร	
แหล่งน้ำธรรมชาติ	
น้ำฝน	70.00
ห้วย คลอง	30.00
หนอง บึง	30.00
แม่น้ำ	10.00
แหล่งน้ำที่สร้างขึ้น	
บ่อบาดาล บ่อ สระ เหมือง/ฝาย/ฝายน้ำล้น	40.00
น้ำจากโครงการชลประทาน	20.00
❖ พื้นที่ทำการเกษตรของเกษตรกรประสบปัญหาภัยแล้ง/ขาดแคลนน้ำที่ทำให้พืชที่ปลูกเสียหาย	
มี	60.00
ไม่มี	40.00
❖ ช่วงระยะเวลาที่เกิดปัญหาภัยแล้ง/ขาดแคลนน้ำ	
1-2 ปีต่อครั้ง	50.00
ทุกปี	33.33
❖ พื้นที่ทำการเกษตรของเกษตรกรประสบปัญหาน้ำท่วมที่ทำให้พืชที่ปลูกเสียหาย	
มี	60.00
ไม่มี	40.00
❖ ช่วงระยะเวลาการเกิดปัญหาน้ำท่วมพื้นที่ทำการเกษตร	
1-2 ปีต่อครั้ง	50.00

ตารางที่ (5-1) ต่อ

รายการ	ร้อยละ
ทุกปี	33.33
3-5 ปีต่อครั้ง	16.67
❖ เกษตรกรต้องการเปลี่ยนจากพืชที่ปลูกอยู่เดิมเป็นพืชอุตสาหกรรม	
ไม่ต้องการ	90.00
ต้องการ	10.00
❖ พืชที่เกษตรกรต้องการปลูกทดแทนพืชเดิม	
ยูคาลิปตัส	100.00
❖ เกษตรกรไม่ต้องการเปลี่ยนชนิดพืชที่ปลูกเพราะพืชเดิม	
เป็นพืชที่ให้ผลผลิตนานหลายปี	44.44
ราคาผลผลิตดี	33.33
ไม่ต้องใช้เงินทุนมาก	33.33
ใช้น้ำน้อย/ไม่มีปัญหาขาดแคลนน้ำ	33.33
ใช้แรงงานน้อย	33.33
มีตลาดรองรับ/เป็นที่ต้องการของตลาด	33.33
❖ ความสนใจของเกษตรกร เมื่อมีผู้มาแนะนำส่งเสริมพืชชนิดใหม่หรือพันธุ์ใหม่หรือเทคโนโลยีใหม่	
ไม่สนใจ	50.00
สนใจ	50.00
❖ แนวทางของเกษตรกรในการเพิ่มผลผลิตพืช	
ไม่ทราบ	50.00
ทราบ	50.00
ปลูกพืชหมุนเวียน	80.00
ใส่ปุ๋ยเคมี ปุ๋ยอินทรีย์ ปุ๋ยชีวภาพ และวัสดุต่างๆ เพื่อปรับปรุงบำรุงดิน	40.00
❖ ความสนใจของเกษตรกรในการทำการเกษตรอินทรีย์	
สนใจ	100.00
❖ ชนิดของเกษตรอินทรีย์ที่เกษตรกรสนใจ	
ใช้สารเคมีระดับปลอดภัย	100.00

ตารางที่ (5-1) ต่อ

รายการ	ร้อยละ
❖ การทำการเกษตรอินทรีย์ในหมู่บ้าน/ตำบล	
ไม่มี	90.00
มี	10.00
❖ ความสนใจของเกษตรกรที่จะทำการเกษตรแบบพอเพียง	
สนใจ	100.00
❖ การรวมกลุ่มกันผลิตหรือจำหน่ายผลผลิตทางการเกษตรในหมู่บ้าน	
ไม่มี	90.00
มี	10.00
❖ เกษตรกรมีการเลี้ยงสัตว์ไว้เพื่อจำหน่ายเป็นรายได้	
ไม่เลี้ยง	90.00
เลี้ยง	10.00
❖ ชนิดของสัตว์ที่เลี้ยง	
สุกร	100.00
ปลา	100.00
สัตว์ปีก	100.00
❖ บริการจากกรมพัฒนาที่ดินที่เกษตรกรในหมู่บ้าน/ตำบล เคยได้รับ	
ไม่มี	70.00
มี	30.00
❖ ชนิดของบริการที่ได้รับจากกรมพัฒนาที่ดิน	
ผลิตภัณฑ์ปรับปรุงบำรุงดิน(สารเร่ง พด. ต่างๆ)	100.00
ปุ๋ยหมัก	66.67
หญ้าแฝก	66.67
คำแนะนำวิธีการปรับปรุงบำรุงดิน	33.33
คำแนะนำ/ความช่วยเหลือจากหมอดินอาสา	33.33
เข้ารับการศึกษาอบรม/ดูงาน	33.33

ตารางที่ (5-1) ต่อ

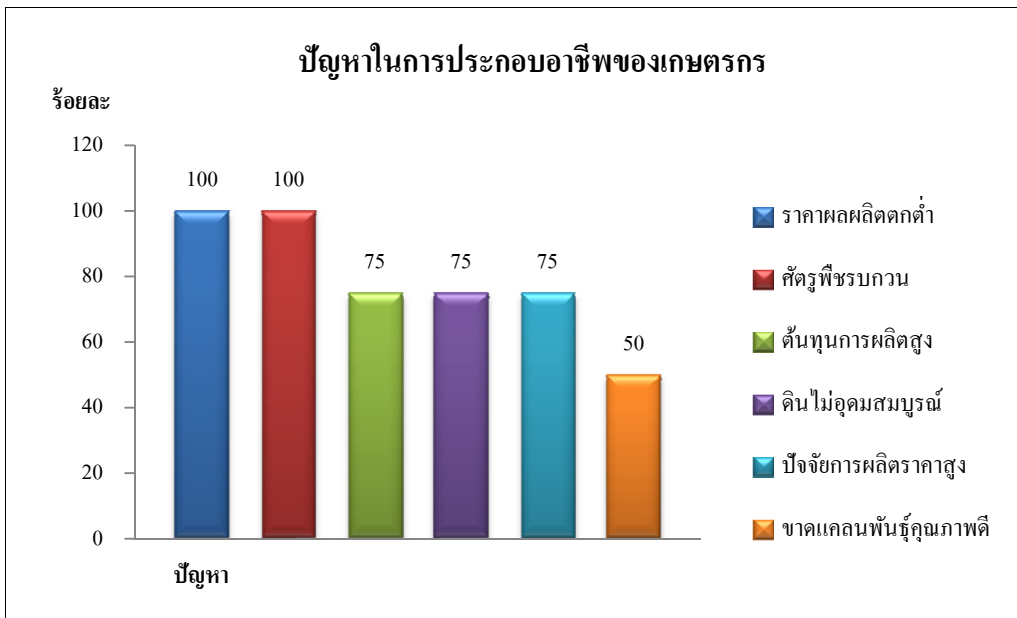
รายการ	ร้อยละ
❖ การพัฒนาแหล่งน้ำในหมู่บ้าน เกษตรกรคิดว่ากรมพัฒนาที่ดินควรสนับสนุน/ช่วยเหลือ	
ไม่ต้องสนับสนุน	90.00
สนับสนุน/ช่วยเหลือ	10.00
❖ ประเภทแหล่งน้ำที่เกษตรกรต้องการให้กรมพัฒนาที่ดินช่วยเหลือ ได้แก่	
ขุดลอกแหล่งน้ำ	100.00
❖ ความเต็มใจของเกษตรกรที่จะปลูกหญ้าแฝกเพื่อป้องกันรักษาหน้าดินและอนุรักษ์น้ำในพื้นที่เพาะปลูก	
ไม่แน่ใจ	90.00
ไม่ยินดี	10.00
❖ เหตุผลที่เกษตรกรไม่ยินดีปลูกหญ้าแฝก	
พื้นที่ราบไม่ลาดชันจึงไม่มีปัญหาดินถูกชะล้างพังทลาย	100.00
❖ เกษตรกรเคยรับทราบเกี่ยวกับผลิตภัณฑ์ปรับปรุงบำรุงดิน ของกรมพัฒนาที่ดิน	
ไม่เคย	70.00
เคย	30.00
เกษตรกรที่ทราบข้อมูลผลิตภัณฑ์ของกรมพัฒนาที่ดิน ไม่เคยทดลองใช้	100.00
❖ ชนิดผลิตภัณฑ์บำรุงดินของกรมพัฒนาที่ดินที่เกษตรกรต้องการใช้	
สารเร่ง พด.1 ใช้ทำปุ๋ยหมัก	10.00
สารเร่ง พด.2 ใช้ทำปุ๋ยอินทรีย์น้ำ	10.00
สารเร่ง พด.3 ใช้ผลิตเชื้อจุลินทรีย์ควบคุมโรคพืช	10.00
สารปรับปรุงบำรุงดิน พด.4 ใช้ปรับปรุงดินเพื่อการเกษตร	10.00
สารเร่ง พด.5 ใช้ผลิตสารกำจัดวัชพืช/หญ้าต่างๆ	10.00
สารเร่ง พด.7 ใช้ผลิตสารป้องกันแมลงศัตรูพืช	10.00
สารเร่ง พด.6 ใช้หมักเศษอาหารเหลือทิ้ง/ดักกลิ่นเหม็นในคอกสัตว์และบำบัดน้ำเสีย	10.00

ที่มา : จากการสำรวจ , 2556

5.2 ปัญหาและความต้องการของเกษตรกร

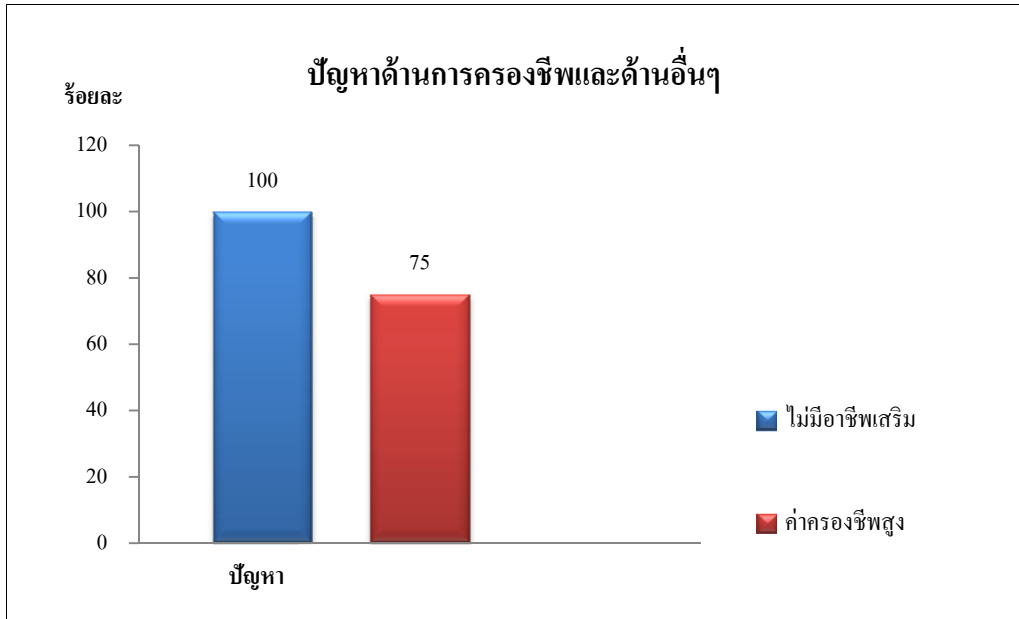
5.2.1 ปัญหาในการประกอบอาชีพด้านการเกษตรและการครองชีพ

จากการสำรวจข้อมูลเกษตรกรตัวอย่าง พบว่าเกษตรกรในตำบลประสบปัญหาที่สำคัญสองประการได้แก่ ปัญหาในการประกอบอาชีพด้านการเกษตรและด้านการครองชีพ ซึ่งปัญหาในการประกอบอาชีพมีเกษตรกรตัวอย่างร้อยละ 40.00 ประสบปัญหาโดยปัญหาที่สำคัญที่เกษตรกรตัวอย่างประสบเป็นอันดับหนึ่งได้แก่ ราคาผลผลิตตกต่ำและศัตรูพืชรบกวน มีสัดส่วนเท่ากันคิดเป็นร้อยละ 100.00 ของจำนวนเกษตรกรตัวอย่างทั้งหมด รองลงมาได้แก่ ต้นทุนการผลิตสูง ดินไม่อุดมสมบูรณ์ และปัจจัยการผลิตราคาสูง มีสัดส่วนเท่ากันคิดเป็นร้อยละ 75.00 ที่เหลือเป็นปัญหาอื่นๆที่แตกต่างกันไป ดังกราฟที่ 5-1



กราฟที่ 5-1 ปัญหาในการประกอบอาชีพการเกษตร

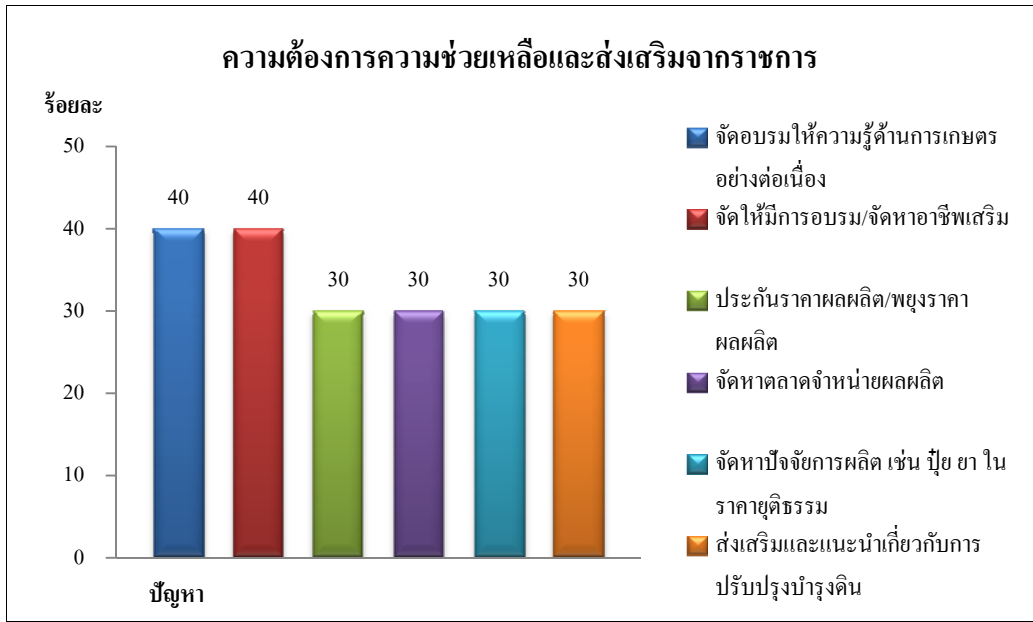
ส่วนปัญหาด้านการครองชีพและด้านอื่นๆ เกษตรกรตัวอย่างร้อยละ 40.00 ประสบปัญหา โดยปัญหาที่สำคัญที่เกษตรกรตัวอย่างประสบเป็นอันดับหนึ่งได้แก่ ไม่มีอาชีพเสริม คิดเป็นร้อยละ 10.00 ของเกษตรกรตัวอย่างที่ประสบปัญหาด้านการครองชีพและด้านอื่นๆ รองลงมาได้แก่ ค่าครองชีพสูง คิดเป็นร้อยละ 75.00 ดังกราฟที่ 5-2



กราฟที่ 5-2 ปัญหาด้านการครองชีพและด้านอื่นๆ

5.2.2 ความต้องการความช่วยเหลือและส่งเสริมจากทางราชการ

จากการสำรวจข้อมูลเกษตรกรตัวอย่าง พบว่ามีเกษตรกรตัวอย่างทั้งหมดต้องการความช่วยเหลือจากทางราชการ ซึ่งความต้องการความช่วยเหลือที่เกษตรกรตัวอย่างต้องการเป็นอันดับหนึ่งได้แก่ จัดอบรมให้ความรู้ด้านการเกษตรอย่างต่อเนื่อง และจัดให้มีการอบรม/จัดหาอาชีพเสริมมีสัดส่วนเท่ากันคิดเป็นร้อยละ 40.00 ของเกษตรกรตัวอย่างที่ต้องการความช่วยเหลือรองลงมาได้แก่ ประกันราคาผลผลิต/พุงราคาผลผลิต จัดหาตลาดจำหน่ายผลผลิต และจัดหาปัจจัยการผลิต เช่น ปุ๋ย ยา ในราคายุติธรรม มีสัดส่วนเท่ากัน คิดเป็นร้อยละ 30.00 ที่เหลือเป็นความต้องการอื่นๆ ดังตารางที่ 5-3



กราฟที่ 5-3 ความต้องการความช่วยเหลือและส่งเสริมจากราชการ

5.3 ศักยภาพของพื้นที่

ศักยภาพของพื้นที่ ได้จากการศึกษาและวิเคราะห์สภาพในพื้นที่ของตำบลที่เป็นจุดแข็งและจะอ่อน รวมทั้งปัจจัยภายนอกที่เป็นโอกาสและข้อจำกัดในการพัฒนาในด้านต่างๆ ข้อมูลที่ศึกษาได้จากข้อมูลปฐมภูมิที่สำรวจในพื้นที่ประกอบกับข้อมูลทุติยภูมิจากหน่วยงานต่างๆ ที่เกี่ยวข้องได้แก่นโยบายของระดับต่างๆ แผนพัฒนาจังหวัด แผนพัฒนาการเกษตรระดับตำบล แผนพัฒนา 3 ปี องค์การบริหารส่วนตำบล แผนงานและโครงการต่างๆ เป็นต้น ได้ผลการศึกษาดังนี้

ด้านทรัพยากรธรรมชาติ

จุดแข็ง

- สภาพพื้นที่อยู่ในพื้นที่ลุ่มแม่น้ำป่าสักตอนล่าง ซึ่งเป็นพื้นที่ลุ่มน้ำขนาดใหญ่ เหมาะสมแก่การเกษตรกรรม
- ทรัพยากรดินส่วนใหญ่เป็นดินเหนียวลึกถึงลึกมาก มีความเหมาะสมต่อการเกษตร ได้แก่ การทำนา การปลูกพืชไร่ และยกทรงปลูกไม้ผล

จุดอ่อน

- ประสบปัญหาน้ำท่วมขังในฤดูน้ำหลากหรือช่วงที่มีพายุฝนพัดผ่าน 3-5 ปีต่อครั้ง ทำให้พืชผลทางการเกษตรได้รับความเสียหาย

- พื้นที่ของตำบลไม่มีทรัพยากรป่าไม้รวมถึงป่าชุมชน อันจะส่งผลเสียต่อสิ่งแวดล้อม และระบบนิเวศน์โดยรวมของพื้นที่
- พื้นที่ทั้งหมดของตำบลอยู่นอกเขตชลประทาน อาจทำให้เกษตรกรไม่สามารถทำการเกษตรได้ตลอดทั้งปีเนื่องจากขาดแคลนแหล่งน้ำที่ใช้ในการทำการเกษตรนอกฤดูกลางเพาะปลูก
- เกษตรกรบางส่วนขาดองค์ความรู้ในการจัดการทรัพยากรดินและน้ำเพื่อให้สามารถใช้ทรัพยากรได้อย่างคุ้มค่าและยั่งยืน ตัวอย่างเช่น การทำการเกษตรตลอดทั้งปี โดยมีได้พักดินหรือฟื้นฟูและปรับปรุงบำรุงดิน
- เกษตรกรส่วนใหญ่ใช้สารเคมีป้องกัน กำจัดศัตรูพืชและวัชพืชปริมาณมาก เป็นการเพิ่มต้นทุนการผลิต สารเคมีบางส่วนได้ตกค้างและสะสมอยู่ในดิน ตลอดจนได้ปนเปื้อนลงสู่แหล่งน้ำ เป็นอันตรายต่อสัตว์น้ำและผู้น้ำ รวมถึงผู้บริโภค โภคผลผลิตทางการเกษตร

โอกาส

- รัฐบาลได้กำหนดเกษตรอินทรีย์เป็นวาระแห่งชาติ ประกอบกับประชาชนมีความต้องการบริโภคอาหารที่ปลอดภัยจากสารพิษมากขึ้น ทำให้เกษตรกรได้ลดปริมาณการใช้สารเคมีลงและหันมาใช้ปุ๋ยอินทรีย์และการกำจัดศัตรูพืชโดยชีววิธีมากขึ้น
- เนื่องจากวิกฤตโลกร้อน ทำให้หน่วยงานของรัฐ มีนโยบายและมาตรการต่างๆ ในการอนุรักษ์ฟื้นฟูและส่งเสริม การจัดการทรัพยากรดิน น้ำและป่าไม้ อย่างถูกต้องเหมาะสมและยั่งยืน เช่น การปลูกพืชคลุมดินและการปลูกต้นไม้ยืนต้น เป็นต้น
- รัฐบาลมีนโยบายการฟื้นฟูและการใช้ประโยชน์ที่ดินทิ้งร้างและที่ดินว่างเปล่า เพื่อให้ใช้ทรัพยากรที่ดินให้เกิดประโยชน์มากที่สุด

อุปสรรค

- สภาพอากาศปัจจุบันมีความแปรปรวนจากผลกระทบของภาวะโลกร้อน ทำให้เกิดปัญหาภัยธรรมชาติอยู่บ่อยครั้ง รวมถึงการระบาดของโรคและแมลงที่ควบคุมได้ยาก
- การถือครองที่ดินของเกษตรกรลดลง เนื่องจากนโยบายที่ดิน กำหนดให้ที่ดินเป็นทรัพยากรที่มีค่า มีราคาและมีเจ้าของ เป็นแรงจูงใจให้เกษตรกรขายที่ดินแก่นายทุนซึ่งเป็นสาเหตุหลักทำให้การบริหารจัดการทรัพยากรอื่นๆ ทำได้ยาก โดยเฉพาะในพื้นที่ที่มีการใช้ที่ดินอย่างเข้มข้น เช่นเขตกรุงเทพฯ และปริมณฑล

ด้านโครงสร้างพื้นฐาน

จุดแข็ง

- มีระบบสาธารณูปโภคอำนวยความสะดวกที่จำเป็น ทั้งระบบโครงข่ายคมนาคม ใกล้เคียงท่าเรือ ไฟฟ้าและน้ำประปา รวมถึงทางลำเลียงผลผลิตจากไร่นาสู่ตลาด ครอบคลุมทั้งตำบล
- มีหน่วยงานดูแลและบริการด้านการศึกษาและสาธารณสุข ครอบคลุมทั้งตำบล
- มีองค์กรส่วนท้องถิ่นรับผิดชอบในการพัฒนาและปรับปรุงระบบโครงสร้างพื้นฐานในพื้นที่ตำบล

จุดอ่อน

- ไม่มีตลาดกลางรับซื้อพืชผลทางการเกษตรในพื้นที่ ทำให้ต้องเสียต้นทุนในการขนส่งผลผลิตทางการเกษตรไปขายในพื้นที่อื่น

โอกาส

- รัฐบาลมีนโยบายกำหนดให้ประเทศไทยเป็นแหล่งผลิตอาหารของโลก (ครัวไทยสู่ครัวโลก) และสนับสนุนการดำเนินงานของท้องถิ่น ทำให้หน่วยงานของรัฐต้องดูแลและพัฒนาโครงสร้างพื้นฐานทางการเกษตรให้สมบูรณ์ทั่วถึง โดยเฉพาะในพื้นที่ของตำบลซึ่งเป็นส่วนหนึ่งของแหล่งผลิตพืชไร่เศรษฐกิจที่สำคัญ
- หน่วยงานองค์การบริหารส่วนตำบลและหน่วยงานราชการที่เกี่ยวข้อง ได้กำหนดแผนงานในการพัฒนาและปรับปรุงระบบโครงสร้างพื้นฐานทั้งหมดอย่างต่อเนื่อง

อุปสรรค

- เนื่องจากประเทศไทยเป็นประเทศกำลังพัฒนา การลงทุนสร้างและปรับปรุงระบบโครงสร้างพื้นฐานให้สมบูรณ์ทั่วถึงมากยิ่งขึ้น จำเป็นต้องใช้เวลาและมีข้อจำกัดด้านงบประมาณ
- โครงการขนาดใหญ่ต้องใช้งบประมาณสูง องค์กรบริหารส่วนตำบลไม่สามารถดำเนินการเองได้

ด้านเศรษฐกิจ

จุดแข็ง

- ตามข้อมูลเกณฑ์ความจำเป็นพื้นฐาน (จปฐ.) ประชากรในตำบลตะกุด มีรายได้เฉลี่ยไม่ต่ำกว่า 97,094 บาทต่อคนต่อปี ร้อยละ 99.81 ของประชากรทั้งหมด

- มีการรวมกลุ่มของเกษตรกรได้แก่ กลุ่มดอกไม้ประดิษฐ์บ้านม่วง กลุ่มผลิตไข่เค็มดินจอมปลวก กลุ่มทำขนมจีน กลุ่มทำเห็ดนางฟ้า กลุ่มผลิตยาหม่องน้ำ กลุ่มเกษตรกรทำนา วิสาหกิจชุมชนผลิตผักปลอดสารพิษ กลุ่มผลิตดอกไม้กระดาษ
- เกษตรกรส่วนใหญ่ปลูกไม้ผล ไม้ดอกไม้ประดับ และข้าว เกษตรกรที่สำรวจส่วนใหญ่จึงไม่ต้องการเปลี่ยนชนิดพืชเดิมเป็นพืชอุตสาหกรรมเพราะเห็นว่า พืชเดิมที่ปลูกให้ผลผลิตนานหลายปี และไม่ต้องใช้เงินทุนมาก เป็นต้น
- เกษตรกรที่สำรวจส่วนใหญ่สนใจรับเทคโนโลยีใหม่และทราบวิธีการเพิ่มผลผลิตทางการเกษตรได้แก่ ปลูกพืชหมุนเวียน ใส่ปุ๋ยเคมี ปุ๋ยอินทรีย์ ปุ๋ยชีวภาพและวัสดุเพื่อปรับปรุงบำรุงดินตามลำดับ

จุดอ่อน

- การประกอบอาชีพเกษตรกรอาศัยน้ำฝนหลัก
- ขาดอำนาจต่อรองในการจำหน่ายผลผลิตเพราะการรวมกลุ่มอาชีพยังมีน้อยและบางกลุ่มยังไม่เข้มแข็ง ทำให้ถูกผู้รับซื้อเอาเปรียบ โดยกคราคาผลผลิตให้ต่ำ
- เกษตรกรขาดความรู้ในด้านการจัดการเงินเพื่อให้เกิดประโยชน์สูงสุด ทำให้เกิดหนี้สินนอกระบบและในระบบ

โอกาส

- เกษตรกรที่สำรวจส่วนใหญ่ให้ความสนใจในการทำการเกษตรแบบพอเพียงและสนใจที่จะทำเกษตรอินทรีย์ ต้องการทำแบบใช้สารเคมีระดับปลอดภัย
- นโยบายรัฐบาลเอื้ออำนวยต่อการพัฒนาเศรษฐกิจฐานราก มุ่งเน้นเศรษฐกิจพอเพียง
- นโยบายของรัฐบาลส่งเสริมการผลิตอาหารปลอดสารพิษ
- ประเทศไทยจะเข้าสู่ประชาคมเศรษฐกิจอาเซียน (ACE) ในปี 2558 เป็นโอกาสในการขยายตลาดการส่งออกสินค้าเกษตร โดยไม่มีกำแพงภาษี ตลอดจนโอกาสในการแลกเปลี่ยนเทคโนโลยีในการผลิตสินค้าเกษตรระหว่างประเทศสมาชิก

อุปสรรค

- มีศัตรูพืชรบกวน และขาดแคลนพันธุ์คุณภาพดี ทำให้ผลผลิตต่ำ
- ต้นทุนการผลิตสูงขึ้นเนื่องจากปัจจัยการผลิตมีราคาสูง เช่น ค่าปุ๋ย ค่าสารเคมี พันธุ์พืช พันธุ์สัตว์ ค่าจ้างแรงงาน ค่าน้ำมันเชื้อเพลิง ปุ๋ยเคมีและสารเคมีเนื่องจากต้องนำเข้าจากต่างประเทศ

- การที่ประเทศไทยจะเข้าสู่ประชาคมเศรษฐกิจอาเซียน (ACE) ในปี 2558 หากไม่มีการพัฒนาคุณภาพสินค้าเกษตรหรือแปรรูปผลิตภัณฑ์โดยนำเทคโนโลยีการผลิตเข้ามาใช้เพื่อเพิ่มมูลค่าแก่สินค้า ก็จะไม่สามารถแข่งขันกับประเทศสมาชิกซึ่งมีต้นทุนในการผลิตต่ำกว่าประเทศไทย เช่น ประเทศจีน กัมพูชา และเวียดนาม เป็นต้น

ด้านสังคม

จุดแข็ง

- ผู้สูงอายุ ผู้พิการ และผู้ด้อยโอกาส ได้รับการดูแล โดยมีโครงการจัดสวัสดิการสังคมสงเคราะห์แก่ผู้ยากไร้ เพื่อการยังชีพ
- ส่งเสริมประเพณีท้องถิ่น โดยจัดงานประเพณีต่างๆ เพื่อสืบทอดวัฒนธรรมและประเพณีอันดีงามของท้องถิ่น รวมทั้งทำนุบำรุงศาสนาและส่งเสริมกิจกรรมทางศาสนาให้ดำรงไว้ ซึ่งศิลปะและวัฒนธรรมอันดีงามของท้องถิ่น
- มีโรงงานอุตสาหกรรมประเภท 2 และ 3 ตั้งอยู่ในตำบลทั้งสิ้น 6 โรง จำแนกได้ดังนี้ โรงสีข้าว 1 แห่ง โรงงานผลิตแอสฟัลท์คอนกรีต 1 แห่ง โรงงานผลิตคอนกรีตผสมเสร็จ 1 แห่ง โรงงานผลิตกระเบื้องซีเมนต์เส้นใย 1 แห่ง โรงงานผลิตตู้โลหะสำเร็จรูป 1 แห่ง โรงงานบรรจุก๊าซ 1 แห่ง ซึ่งสามารถรองรับแรงงานได้จำนวนหนึ่ง

จุดอ่อน

- ประชากรรวมทั้งเกษตรกรไม่มีอาชีพเสริม และมีค่าครองชีพสูง ทำให้มีหนี้สินทั้งในระบบและนอกระบบอย่างต่อเนื่อง
- ประชากรส่วนใหญ่จบการศึกษาภาคบังคับ ทำให้มีความคิดในการแข่งขัน เพื่อประกอบอาชีพน้อยขาดความคิดริเริ่มไม่กล้าลงทุน
- มีปัญหาเรื่องยาเสพติด

โอกาส

- รัฐบาลให้ความสำคัญกับการดำเนินการแก้ไขปัญหาความยากจนภาคประชาชนและส่งเสริมอาชีพ
- รัฐบาลให้ความสำคัญกับการดำเนินการป้องกันและปราบปรามยาเสพติด การจัดระเบียบสังคม และการทุจริตคอร์รัปชัน

อุปสรรค

- การแปรเปลี่ยนความเจริญจากภาคเกษตรกรรมไปสู่ภาคอุตสาหกรรม ตลอดจนการพัฒนาการศึกษา ซึ่งเน้นภาคธุรกิจภาคธุรกิจอุตสาหกรรมมากกว่าเกษตรกรรม ทำให้สภาพสังคมเปลี่ยนไปและมีปัญหาอื่นๆ ตามมา เช่น ปัญหาการว่างงาน ปัญหาแพร่ระบาดของเสพติด เป็นต้น
- ปัญหาวิกฤตเศรษฐกิจของโลก ทำให้เกิดภาวะถดถอย เกิดการชะลอตัวทางเศรษฐกิจ และภัยพิบัติทางธรรมชาติทำให้เกิดปัญหาเรื่องรายได้

บทที่ 6

เขตการใช้ที่ดิน

6.1 การกำหนดเขตการใช้ที่ดิน

ผลจากการศึกษาและวิเคราะห์ข้อมูลทรัพยากรธรรมชาติ อันได้แก่ ทรัพยากรดิน ทรัพยากรน้ำ ทรัพยากรป่าไม้ สภาพการใช้ที่ดิน สภาพพื้นที่ ลักษณะภูมิอากาศ ตลอดจนความเหมาะสมของที่ดิน ด้านกายภาพ สภาพทางเศรษฐกิจสังคม ประกอบกับมาตรการอนุรักษ์ทรัพยากรธรรมชาติมา พิจารณาร่วมกับนโยบาย ยุทธศาสตร์ของจังหวัดและกฎหมายที่เกี่ยวกับการพัฒนาการเกษตร สามารถนำมาสังเคราะห์กำหนดเป็นเขตการใช้ที่ดิน ตำบลตะกุด อำเภอเมืองสระบุรี จังหวัดสระบุรี ตามแนวเศรษฐกิจพอเพียง เพื่อให้เกิดการใช้ที่ดินอย่างเหมาะสมและยั่งยืน ได้ดังนี้

1. เขตพื้นที่การเกษตร

มีเนื้อที่ 2,173 ไร่หรือร้อยละ 48.21 ของพื้นที่ตำบล เป็นพื้นที่ทำการเกษตร นอก เขตป่าสงวนแห่งชาติหรือพื้นที่ที่ได้ดำเนินการปฏิรูปที่ดินแล้ว กำหนดขึ้นเพื่อเป็นเขตพัฒนาการผลิต ทางการเกษตรเป็นหลัก สามารถแบ่งเป็นเขตต่างๆ ได้ดังนี้

เขตพื้นที่เกษตรก้าวหน้า

มีเนื้อที่ 1,930 ไร่หรือร้อยละ 42.82 ของพื้นที่ตำบล เป็นเขตพื้นที่ทำการเกษตร โดยอาศัยน้ำฝน ที่ดินมีศักยภาพในการผลิตค่อนข้างสูง แต่อาจมีข้อจำกัดการใช้ประโยชน์ บ้าง ซึ่งสามารถแก้ไขได้ง่าย เช่น ดินขาดความอุดมสมบูรณ์หรือปฏิกิริยาดิน ไม่เหมาะสมเป็นต้น ลักษณะดินที่พบในที่ลุ่มส่วนใหญ่เป็นดินลิกถึงลิกมาก มีการระบบน้ำค่อนข้างเร็ว มีการใช้ ประโยชน์ที่ดินในการทำนาปลูกข้าว ส่วนบริเวณที่เป็นที่ดินมีสภาพพื้นที่ราบเรียบ ลักษณะดินที่พบ ส่วนใหญ่เป็นดินลิกถึงลิกมาก มีการระบายน้ำดีปานกลางถึงดี การใช้ประโยชน์ที่ดินส่วนใหญ่ใช้ ทำนา สามารถแบ่งเป็นเขตย่อยตามประเภทและความเหมาะสมของการใช้ที่ดินดังนี้

1.1 เขตพื้นที่ทำนามีศักยภาพ (หน่วยแผนที่ 221)

มีเนื้อที่ 1,883 ไร่หรือร้อยละ 41.78 ของพื้นที่ตำบล สภาพพื้นที่เป็นที่ราบลุ่ม และ ในการทำนาปลูกข้าวโดยอาศัยน้ำฝน

ข้อเสนอแนะ ควรพัฒนาทำการผลิตเพื่อการค้า โดยเพิ่มศักยภาพการผลิตด้วย การใช้พันธุ์ข้าวที่ดัดจากแหล่งผลิตที่เชื่อถือได้ ประกอบกับการใช้ปุ๋ยคอก ปุ๋ยอินทรีย์หรือปุ๋ยชีวภาพควบคู่กับการใช้ปุ๋ยเคมี ซึ่งจะเห็นการเพิ่มประสิทธิภาพการใช้ปุ๋ย สามารถช่วยลดต้นทุนการผลิต โดยรวมได้ นอกจากนี้เกษตรกรควรมีแหล่งน้ำเช่น สระน้ำในไร่นาเพื่อเก็บกักน้ำสำหรับพืชที่ปลูก

เพื่อลดความเสียหายจากการที่ฝนทิ้งช่วงและควรมีการขุดทางระบายน้ำ ทำทางลอดตามถนนที่ตัดขวางทางน้ำ เพื่อระบายน้ำในพื้นที่เพื่อไม่ให้เกิดน้ำแช่ขังเป็นเวลานาน

1.2 เขตพื้นที่ปลูกไม้ผลที่มีศักยภาพ (หน่วยแผนที่ 224)

มีเนื้อที่ 47 ไร่หรือร้อยละ 1.04 ของพื้นที่ตำบล เป็นพื้นที่ค่อนข้างราบเรียบ มีความเหมาะสมของดินและภูมิอากาศในการปลูกไม้ผล

ข้อเสนอแนะ ผลผลิตทางการเกษตรพวกไม้ผล เสียหายง่ายไม่สามารถเก็บไว้ได้นาน จำเป็นต้องรีบจำหน่าย ดังนั้นในการผลิตเกษตรกรจำเป็นต้องคำนึงถึงเรื่องการตลาดและความต้องการของผู้บริโภค เขตการผลิตนี้ควรอยู่ใกล้กับชุมชนหรือที่โรงงานแปรรูป นอกจากนี้เกษตรกรควรผลิตพืชแบบผสมผสาน โดยปลูกพืชหลายชนิด เพื่อลดความเสียหายในเรื่องของราคาและความแปรปรวนของภูมิอากาศ

เขตพื้นที่เพาะเลี้ยงสัตว์น้ำและสัตว์ปีก

1.3 เขตพื้นที่เพาะเลี้ยงสัตว์น้ำและสัตว์ปีก (หน่วยแผนที่ 240)

มีเนื้อที่ 243 ไร่หรือร้อยละ 5.39 ของพื้นที่ตำบล

ข้อเสนอแนะ ควรมีระบบการจัดการด้านสิ่งแวดล้อม อาทิ การนำมูลสัตว์มาทำก๊าซชีวภาพ มีระบบถ่ายเทอากาศที่ถูกสุขลักษณะไม่ส่งกลิ่นรบกวนชุมชน ควรมีระบบบำบัดน้ำเสียก่อนปล่อยลงสู่แหล่งน้ำ การเลี้ยงสัตว์น้ำ ควรมีระบบการจัดการด้านสิ่งแวดล้อม อาทิ การบำบัดของเสียจากระบบการเลี้ยงสัตว์น้ำ และมีสุขลักษณะที่ถูกต้องในการจัดการฟาร์ม

2. เขตพื้นที่ชุมชนและสิ่งปลูกสร้าง (หน่วยแผนที่ 300)

มีเนื้อที่ 533 ไร่หรือร้อยละ 11.83 ของพื้นที่ตำบล

ข้อเสนอแนะ องค์การบริหารส่วนท้องถิ่นควรที่จะศึกษาถึงปัญหาและความต้องการของพื้นที่ โดยยึดหลักวิชาการผนวกกับศักยภาพของพื้นที่และชุมชน ประกอบกับข้อมูลของหน่วยงานต่างๆ เพื่อกำหนดทิศทางพัฒนาและการขยายตัวของชุมชนให้สอดคล้องกับทรัพยากรต่างๆ เพื่อให้เกิดประโยชน์สูงสุดกับชุมชนอย่างยั่งยืน

3. เขตพื้นที่แหล่งน้ำ (หน่วยแผนที่ 400)

มีเนื้อที่ 712 ไร่หรือร้อยละ 15.80 ของพื้นที่ตำบล เป็นพื้นที่แหล่งน้ำ เช่น ห้วยหนอง คลอง บึง ตามธรรมชาติ รวมถึงแหล่งน้ำที่มนุษย์สร้างขึ้น เช่น คลองชลประทาน อ่างเก็บน้ำ สระน้ำในไร่นา เป็นต้น

ข้อเสนอแนะ ควรมีมาตรการในการดูแลแหล่งน้ำในพื้นที่ให้เกิดประโยชน์แก่ชุมชน โดยมีการขุดลอกและซ่อมบำรุง เพื่อให้แหล่งน้ำที่มีสามารถช่วยเก็บกักน้ำไว้เพื่อการเกษตร การประมงและการพักผ่อนของคนในชุมชน ตลอดจนทางน้ำทำหน้าที่ช่วยระบายน้ำในช่วงหน้าฝนได้

4. เขตพื้นที่อุตสาหกรรม (หน่วยแผนที่ 500)

มีเนื้อที่ 125 ไร่หรือร้อยละ 2.77 ของพื้นที่ตำบล

5. เขตพื้นที่อื่นๆ

5.1 เขตพื้นที่เขตคงสภาพป่าไม้นอกเขตป่าไม้ตามกฎหมาย (หน่วยแผนที่ 600)

มีเนื้อที่ 964 ไร่หรือร้อยละ 21.39 ของพื้นที่ตำบล

ข้อเสนอแนะ เป็นเขตพื้นที่นอกเขตป่าไม้ตามกฎหมาย แต่มีสภาพเป็นป่าผลัดใบไม้ละเมาะ ไม้ยืนต้น หรือไม้โตเร็ว ซึ่งควรคงสภาพพื้นที่ดังกล่าวไว้เพื่อความสมดุลของระบบนิเวศในชุมชน

ตารางที่ 6-1 เขตการใช้ที่ดินตำบลตะกุด อำเภอเมืองสระบุรี จังหวัดสระบุรี

เขตการใช้ที่ดิน	เนื้อที่	
	ไร่	ร้อยละ
1. เขตพื้นที่การเกษตร	2,173	48.21
เขตเกษตรกึ่งหน้า	1,930	42.82
- เขตพื้นที่ทำนา (หน่วยแผนที่ 221)	1,883	41.78
- เขตพื้นที่ปลูกไม้ผล (หน่วยแผนที่ 224)	47	1.04
เขตเพาะเลี้ยงสัตว์น้ำ/สัตว์ปีก	243	5.39
- เขตเพาะเลี้ยงสัตว์น้ำ/สัตว์ปีก	243	5.39
2. เขตพื้นที่ชุมชนและสิ่งปลูกสร้าง	533	11.83
- เขตพื้นที่ชุมชนและสิ่งปลูกสร้าง (หน่วยแผนที่ 300)	533	11.83
3. เขตพื้นที่แหล่งน้ำ	712	15.80
- เขตพื้นที่แหล่งน้ำ (หน่วยแผนที่ 400)	712	15.80
4. เขตพื้นที่อุตสาหกรรม	125	2.77
- เขตพื้นที่อุตสาหกรรม (หน่วยแผนที่ 500)	125	2.77

ตารางที่ 6-1 (ต่อ)

เขตการใช้ที่ดิน	เนื้อที่	
	ไร่	ร้อยละ
5. เขตคงสภาพป่าไม้นอกเขตป่าไม้ตามกฎหมาย	964	21.39
- เขตคงสภาพป่าไม้นอกเขตป่าไม้ตามกฎหมาย (หน่วยแผนที่ 600)	964	21.39
รวม	4,507	100

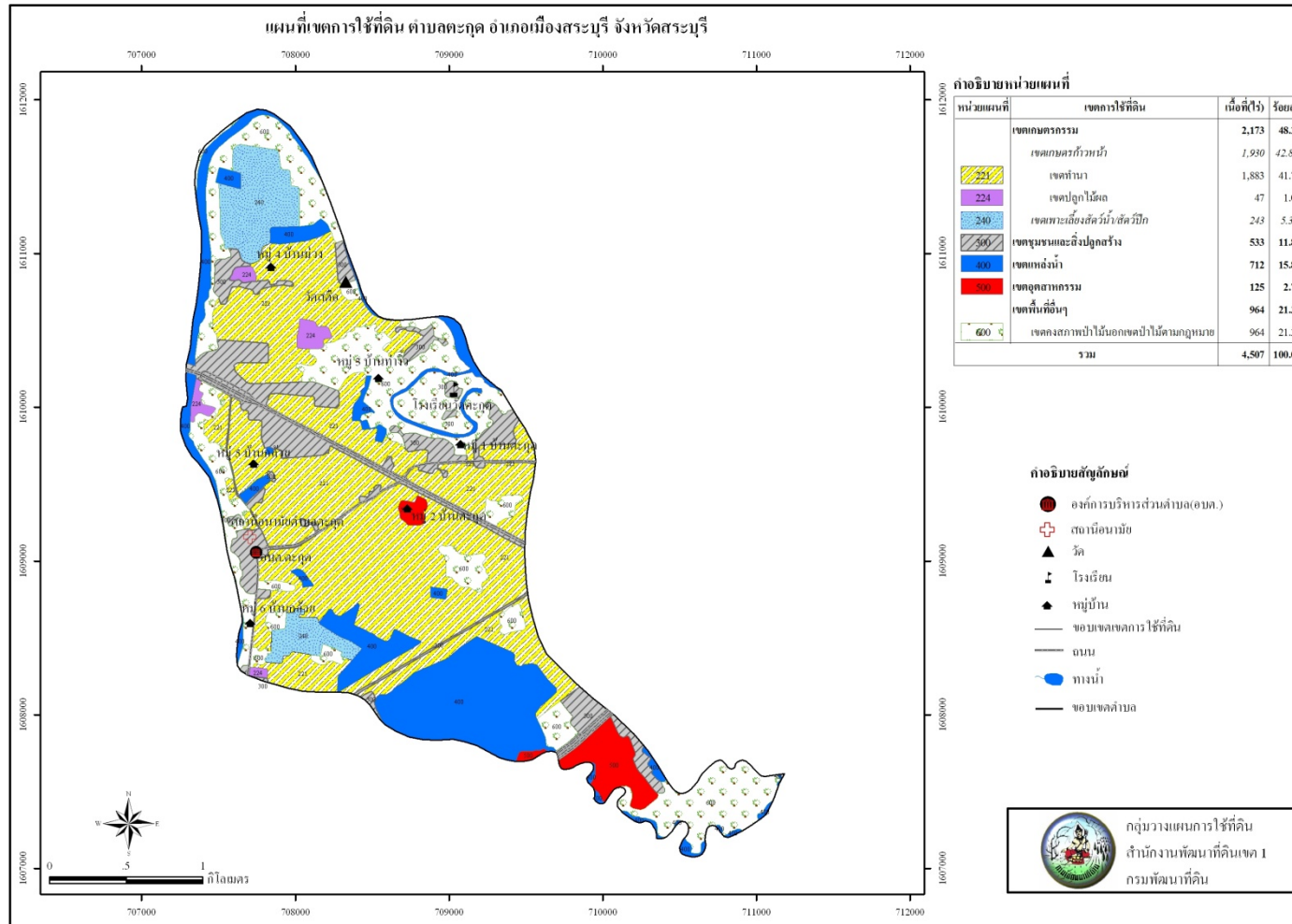
6.2 แผนการพัฒนาที่ดินเพื่อเพิ่มศักยภาพการผลิตด้านการเกษตร

การที่จะให้เขตการใช้ที่ดินระดับตำบลที่กำหนดบรรลุเป้าหมายจำเป็นต้องมีแนวทางการบริหารจัดการทรัพยากรด้านต่างๆ ทั้งด้านการพัฒนาการเกษตรทรัพยากรธรรมชาติและสิ่งแวดล้อมอย่างมีประสิทธิภาพ

สำหรับด้านการพัฒนาด้านการเกษตร มีจุดมุ่งหมายสำคัญเพื่อเพิ่มผลผลิตทางการเกษตร พร้อมทั้งมีการจัดการที่ดินและสิ่งแวดล้อมให้สามารถใช้ที่ดินได้อย่างยั่งยืนถาวร ทั้งนี้ในด้านของงานพัฒนาที่ดินควรที่จะต้องดำเนินการพัฒนาในเขตพื้นที่การเกษตรตามศักยภาพของเขตการใช้ที่ดินที่กำหนด โดยในเขตพื้นที่พัฒนาเกษตรกรรม หน่วยงานของรัฐต้องดูแลด้านโครงสร้างพื้นฐานที่จำเป็น เช่น ระบบชลประทานและระบบระบายน้ำ ระบบการขนส่งและลำเลียงผลผลิต รวมถึงการจัดรูปที่ดินให้มีความสัมพันธ์กันอันจะส่งผลต่อผลผลิตที่ได้ทั้งคุณภาพและปริมาณเพิ่มขึ้น ทั้งนี้จะต้องคำนึงถึงการลดต้นทุนการผลิตและสิ่งแวดล้อม ดังนั้นการดำเนินการส่งเสริมการลดใช้ปุ๋ยเคมีและสารเคมีทางการเกษตร โดยการใช้เทคโนโลยีชีวภาพที่สามารถปรับเปลี่ยนเป็นเทคโนโลยีที่เหมาะสมหรือเทคโนโลยีชาวบ้านได้ เข้าร่วมในขั้นตอนผลิต อันจะส่งผลถึงคุณภาพของผลผลิตและคุณภาพชีวิตของสังคมโดยรวมได้

6.3 ข้อเสนอแนะการนำแผนการใช้ที่ดินไปสู่การจัดทำแผนปฏิบัติการพัฒนาที่ดิน

จากเขตการใช้ที่ดินที่กำหนดในการดำเนินการพัฒนาที่ดินเพื่อเพิ่มศักยภาพการผลิตของตำบล หน่วยปฏิบัติ การที่มีหน้าที่รับผิดชอบสามารถนำไปตรวจสอบและขยายผลจัดทำแผนปฏิบัติการพัฒนาการเกษตรหรือแผนปฏิบัติการพัฒนาที่ดินในระดับตำบล โดยจะต้องทำการสอบถามความคิดเห็นจัดทำประชาพิจารณ์ ทำความเข้าใจกับชุมชนหรือเกษตรกรที่เกี่ยวข้องถึงปัญหาและแนวทางในการจัดการในการไปแก้ปัญหาร่วมกันเพื่อให้ทราบถึงความเป็นไปได้ ความพร้อมของเกษตรกรในการแก้ไขปัญหาต่างๆ ในพื้นที่ดังกล่าว ควรมีการเลือกพื้นที่นำร่องในการพัฒนาที่ดิน เพื่อแก้ปัญหแต่ละปัญหาแล้วขยายผลความสำเร็จของงานในการพัฒนาที่ดินไปสู่พื้นที่ใกล้เคียงที่มีปัญหาในลักษณะเดียวกัน เพื่อให้การพัฒนาที่ดินเพิ่มผลผลิตทางการเกษตรครอบคลุมพื้นที่พืชเศรษฐกิจทั้งตำบลได้รวดเร็วยิ่งขึ้น



รูปที่ 6-1 แผนที่เขตการใช้ที่ดิน ตามลตะกุด อำเภอเมืองสระบุรี จังหวัดสระบุรี

บรรณานุกรม

กรมการปกครอง. 2554. รายงานสถิติจำนวนประชากรและบ้าน. <http://www.dopa.go.th/TH/service.pnp>

กรมการพัฒนาชุมชน. 2555. รายงานข้อมูลความจำเป็นพื้นฐาน จปฐ. ระดับตำบล ปี 2555.

กระทรวงมหาดไทย. <http://www.cdd.go.th>

กรมชลประทาน. 2555. ข้อมูลขอบเขตชลประทานจังหวัดสระบุรี. กระทรวงเกษตรและสหกรณ์.

กรมพัฒนาที่ดิน. 2548. รายงานการจัดการทรัพยากรดินเพื่อการปลูกพืชเศรษฐกิจหลักตามกลุ่มชุดดิน

เล่ม 1 ดินบนพื้นที่ราบต่ำ. กระทรวงเกษตรและสหกรณ์.

กรมพัฒนาที่ดิน. 2548. รายงานการจัดการทรัพยากรดินเพื่อการปลูกพืชเศรษฐกิจตามหลักกลุ่มชุดดิน.

เล่ม 2 ดินบนพื้นที่ดอน. กระทรวงเกษตรและสหกรณ์

กรมอุทยานแห่งชาติ สัตว์ป่า และพันธุ์พืช. 2555. ข้อมูลป่าไม้ตามกฎหมาย. กระทรวงทรัพยากรแห่งชาติ และสิ่งแวดล้อม.

กรมอุตุนิยมวิทยา. 2554. สถิติภูมิอากาศ พ.ศ. 2554-2555. กระทรวงเทคโนโลยีสารสนเทศและการสื่อสาร.

กองแผนที่และการพิมพ์. 2544. ป่าไม้ถาวรตามมติคณะรัฐมนตรี. กรมพัฒนาที่ดิน กระทรวงเกษตรและสหกรณ์.

บัณฑิต ดันศิริ. 2535. แนวทางการวางแผนการใช้ที่ดิน. เอกสารวิชาการ ฉบับที่ 3. กองวางแผนการใช้ที่ดิน

กรมพัฒนาที่ดิน กระทรวงเกษตรและสหกรณ์.

บัณฑิต ดันศิริ และคำรน ไทรพิง. 2542. คู่มือการประเมินคุณภาพที่ดิน สำหรับพืชเศรษฐกิจ.

เอกสารวิชาการ ฉบับที่ 2/2535 : ฉบับพิมพ์ครั้งที่ 3/2542. กองวางแผนการใช้ที่ดิน กรมพัฒนาที่ดิน กระทรวงเกษตรและสหกรณ์.

สำนักงานประมงจังหวัดสระบุรี. 2555. ข้อมูลสถิติประมงรายตำบลจังหวัดสระบุรี. ปี 2555. กรมประมง

กระทรวงเกษตรและสหกรณ์.

สำนักงานปศุสัตว์จังหวัดสระบุรี. 2555. ข้อมูลสถิติการปศุสัตว์จังหวัดสระบุรี. กรมปศุสัตว์ กระทรวงเกษตร

และสหกรณ์.

สำนักสถิติแห่งชาติ. 2554. ระบบข้อมูลสถิติระดับท้องถิ่น. สำนักนายกรัฐมนตรี.

http://service.nso.go.th/stat_tab/index

สำนักงานอุทสาหกรรมจังหวัดสระบุรี. 2556. **ทำเนียบโรงงานอุทสาหกรรม จังหวัดสระบุรี ปี 2556.**

สำนักงานปลัดกระทรวงอุทสาหกรรม กระทรวงอุทสาหกรรม.

กองนโยบายและแผนการใช้ที่ดิน. 2554. **แผนที่การใช้ที่ดินประเทศไทย (เชิงตัวเลข) มาตรฐาน**

1: 25,000. กรมพัฒนาที่ดิน กระทรวงเกษตรและสหกรณ์.

สำนักสำรวจและวิจัยทรัพยากรดิน. 2553. **แผนที่กลุ่มชุดดินประเทศไทย (เชิงตัวเลข) มาตรฐาน**

1: 25,000. กรมพัฒนาที่ดิน กระทรวงเกษตรและสหกรณ์.

สำนักสำรวจดินและวางแผนการใช้ที่ดิน. 2548. **มหัศจรรย์พันธุ์ดิน. กรมพัฒนาที่ดิน กระทรวงเกษตรและสหกรณ์.**

องค์การบริหารส่วนตำบลตะกุด. อำเภอเมืองสระบุรี. จังหวัดสระบุรี. **แผนพัฒนาสามปี (พ.ศ. 2555-2557).**

องค์กรปกครองส่วนท้องถิ่น กระทรวงมหาดไทย.

FAO. 1992. **CROPWAT : A Computer Program for Irrigation Planning and Management**

Irrigation And Drainage. Paper 46. Rome Italy.

FAO. 1993. **Guidelines for Land-use Planning.** Rome Italy.

FAO. 2007. **Land evaluation. Land and water discussion paper 6.** Rome Italy.