

# เขตการใช้ที่ดิน

ตำบลกุดนกกเปล้า  
อำเภอเมืองสระบุรี

## จังหวัดสระบุรี

เอกสารวิชาการเลขที่10(0112)/03/56 สำนักงานพัฒนาที่ดินเขต 1 ปทุมธานี  
กันยายน 2556 กรมพัฒนาที่ดิน กระทรวงเกษตรและสหกรณ์

## สารบัญ

|  | หน้า       |
|--|------------|
| สารบัญ   | I          |
| สารบัญตาราง  | III        |
| สารบัญรูป  | VI         |
| <b>บทที่ 1 บทนำ</b>  | <b>1-1</b> |
| 1.1 หลักการและเหตุผล   | 1-1        |
| 1.2 วัตถุประสงค์   | 1-1        |
| 1.3 สถานที่ ระยะเวลา และผู้ดำเนินการ                                   | 1-1        |
| 1.4 ขั้นตอนการดำเนินงาน  | 1-2        |
| 1.5 ประโยชน์ที่คาดว่าจะได้รับ  | 1-2        |
| <b>บทที่ 2 สภาพทั่วไปของพื้นที่</b>                                    | <b>2-1</b> |
| 2.1 ที่ตั้งและอาณาเขต  | 2-1        |
| 2.2 สภาพภูมิประเทศ   | 2-1        |
| 2.3 สภาพภูมิอากาศ  | 2-3        |
| 2.4 สภาพสังคมและการรวมกลุ่มเกษตรกร                                     | 2-6        |
| 2.5 สภาพเศรษฐกิจ   | 2-6        |
| <b>บทที่ 3 สถานภาพทรัพยากร</b>   | <b>3-1</b> |
| 3.1 ทรัพยากรที่ดิน และการใช้ที่ดิน                                     | 3-1        |
| 3.2 ทรัพยากรน้ำ  | 3-5        |
| 3.3 ทรัพยากรป่าไม้   | 3-5        |
| 3.4 สภาพการใช้ที่ดิน   | 3-5        |
| <b>บทที่ 4 การประเมินคุณภาพที่ดิน</b>                                  | <b>4-1</b> |
| 4.1 ประเภทการใช้ประโยชน์ที่ดิน   | 4-1        |
| 4.2 คุณภาพที่ดินที่นำมาประเมิน   | 4-1        |
| 4.3 การจำแนกชั้นความเหมาะสมของดิน                                      | 4-3        |
| <b>บทที่ 5 ศักยภาพของพื้นที่ ปัญหา ความต้องการและทัศนคติของเกษตรกร</b> | <b>5-1</b> |
| 5.1 ทัศนคติของเกษตรกรด้านการใช้และพัฒนาที่ดิน                          | 5-1        |
| 5.2 ปัญหาและความต้องการของเกษตรกร                                      | 5-7        |

## สารบัญ (ต่อ)

|   | หน้า       |
|---|------------|
| 5.3 ศักยภาพของพื้นที่   | 5-9        |
| <b>บทที่ 6 เขตการใช้ที่ดิน</b>  | <b>6-1</b> |
| 6.1 การกำหนดเขตการใช้ที่ดิน   | 6-1        |
| 6.2 แผนการพัฒนาที่ดินเพื่อเพิ่มศักยภาพการผลิตด้านการเกษตร                   | 6-5        |
| 6.3 ข้อเสนอแนะการนำแผนการใช้ที่ดินไปสู่การจัดทำแผนปฏิบัติการพัฒนา<br>ที่ดิน | 6-6        |
| <b>บรรณานุกรม</b>   |            |

## สารบัญตาราง

|              |   | หน้า |
|--------------|---|------|
| ตารางที่ 2-1 | สถิติข้อมูลภูมิอากาศ จังหวัดสระบุรี (สถานีอุตุนิคมวิทยาสระบุรี)   | 2-5  |
| ตารางที่ 3-1 | สมบัติทางกายภาพและเคมีของดิน ตำบลลุดนบกเปล้า อำเภอเมืองสระบุรี จังหวัดสระบุรี                                 | 3-4  |
| ตารางที่ 3-2 | สภาพการใช้ที่ดินตามประเภทต่างๆ ในปัจจุบันของ ตำบลลุดนบกเปล้า อำเภอเมืองสระบุรี จังหวัดสระบุรี                 | 3-7  |
| ตารางที่ 4-1 | ประเภทการใช้ประโยชน์ที่ดิน ตำบลลุดนบกเปล้า อำเภอเมืองสระบุรี จังหวัดสระบุรี                                   | 4-1  |
| ตารางที่ 4-2 | ชั้นความเหมาะสมของที่ดิน ตำบลลุดนบกเปล้า อำเภอเมืองสระบุรี จังหวัดสระบุรี                                     | 4-4  |
| ตารางที่ 4-3 | ชั้นความเหมาะสมสูง (S1) ของที่ดินแต่ละประเภทการใช้ที่ดิน ตำบลลุดนบกเปล้า อำเภอเมืองสระบุรี จังหวัดสระบุรี     | 4-5  |
| ตารางที่ 4-4 | ชั้นความเหมาะสมปานกลาง (S2) ของที่ดินแต่ละประเภทการใช้ที่ดิน ตำบลลุดนบกเปล้า อำเภอเมืองสระบุรี จังหวัดสระบุรี | 4-5  |
| ตารางที่ 5-1 | ทัศนคติของเกษตรกรด้านการใช้และการพัฒนาที่ดิน ตำบลลุดนบกเปล้า อำเภอเมืองสระบุรี จังหวัดสระบุรี                 | 5-2  |
| ตารางที่ 6-1 | เขตการใช้ที่ดิน ตำบลลุดนบกเปล้า อำเภอเมืองสระบุรี จังหวัดสระบุรี  | 6-4  |

## สารบัญรูป

|            | หน้า   |     |
|------------|--|-----|
| รูปที่ 2-1 | แผนที่ขอบเขตการปกครอง ตำบลกุดนกกเปล้า อำเภอเมืองสระบุรี จังหวัดสระบุรี                   | 2-2 |
| รูปที่ 2-2 | สมุดของน้ำเพื่อการเกษตร จังหวัดสระบุรี (สถานีอุตุนิยมวิทยาสระบุรี)                       | 2-5 |
| รูปที่ 3-1 | แผนที่สถานภาพทรัพยากรที่ดิน/หน่วยที่ดิน ตำบลกุดนกกเปล้า อำเภอเมืองสระบุรี จังหวัดสระบุรี | 3-3 |
| รูปที่ 3-2 | สัดส่วนการใช้ประโยชน์ที่ดิน ตำบลกุดนกกเปล้า อำเภอเมืองสระบุรี จังหวัดสระบุรี             | 3-7 |
| รูปที่ 3-3 | แผนที่สภาพการใช้ที่ดิน ตำบลกุดนกกเปล้า อำเภอเมืองสระบุรี จังหวัดสระบุรี                  | 3-9 |
| รูปที่ 5-1 | ปัญหาในการประกอบอาชีพการเกษตร  | 5-7 |
| รูปที่ 5-2 | ปัญหาด้านการครองชีพและด้านอื่นๆ  | 5-8 |
| รูปที่ 5-3 | ความต้องการความช่วยเหลือและส่งเสริมจากราชการ   | 5-9 |
| รูปที่ 6-1 | แผนที่เขตการใช้ที่ดิน ตำบลกุดนกกเปล้า อำเภอเมืองสระบุรี จังหวัดสระบุรี                   | 6-7 |

# บทที่ 1

## บทนำ

### 1.1 หลักการและเหตุผล

ในอดีตที่ผ่านมาประเทศไทยได้นำทรัพยากรธรรมชาติไปใช้ในการพัฒนาประเทศ โดยขาดการจัดการอย่างมีระบบเป็นผลให้ทรัพยากรธรรมชาติเกิดความเสื่อมโทรมอย่างรวดเร็ว โดยเฉพาะทรัพยากรดิน ซึ่งเป็นปัจจัยพื้นฐานของการพัฒนาทั้งทางด้านเกษตรกรรม อุตสาหกรรม และกิจการบริการอื่นๆ การใช้ทรัพยากรธรรมชาติไปอย่างฟุ่มเฟือย โดยขาดการบริหารจัดการอย่างเหมาะสมเป็นเหตุให้มีการบุกรุกพื้นที่ป่าไม้ ซึ่งเป็นการทำลายแหล่งต้นน้ำลำธารโดยตรงจนก่อให้เกิดความไม่สมดุลตามธรรมชาติ ซึ่งส่งผลให้เกิดภาวะน้ำท่วม ภัยแล้งหรือแผ่นดินถล่มและยังส่งผลให้เกิดปัญหาการแย่งชิงทรัพยากรธรรมชาติ ทั้งทรัพยากรดินและทรัพยากรน้ำอย่างรุนแรงอันก่อให้เกิดผลเสียหายต่อความเป็นอยู่ของประชากรและระบบเศรษฐกิจของประเทศ

ดังนั้นกรมพัฒนาที่ดิน โดยสำนักนโยบายและแผนการใช้ที่ดินจึงได้จัดทำเขตการใช้ที่ดินระดับตำบลโดยพิจารณาจากข้อมูลสภาพพื้นที่ ความต้องการของชุมชน แนวนโยบายด้านการเกษตรของรัฐและท้องถิ่นในระดับต่างๆ นำมาวิเคราะห์กำหนดเขตการใช้ที่ดินระดับตำบล แล้วนำเสนอผลรายงานประกอบแผนที่ขนาดมาตราส่วน 1 : 25,000 พร้อมข้อเสนอแนะด้านการจัดการที่ดิน

### 1.2 วัตถุประสงค์

1.2.1 กำหนดเขตการใช้ที่ดินทางการเกษตร พร้อมทั้งจัดทำแผนที่และรายงานเพื่อเสนอแนะแนวทางการใช้ที่ดิน เพื่อเพิ่มผลผลิตทางการเกษตรควบคู่ไปกับการอนุรักษ์ทรัพยากรธรรมชาติและสิ่งแวดล้อมในตำบล

1.2.2 เพื่อใช้เป็นแนวทางในการจัดทำแผนปฏิบัติการพัฒนาการเกษตรระดับตำบล

### 1.3 สถานที่ ระยะเวลา และผู้ดำเนินงาน

1.3.1 สถานที่ดำเนินงาน พื้นที่ตำบลกุดนกกเปล้า อำเภอเมืองสระบุรี จังหวัดสระบุรี

1.3.2 ระยะเวลาดำเนินงาน ระหว่างวันที่ 1 ตุลาคม 2555 – 30 กันยายน 2556

1.3.3 ผู้ดำเนินงาน กลุ่มวางแผนการใช้ที่ดิน สำนักงานพัฒนาที่ดินเขต 1

## 1.4 ขั้นตอนการดำเนินงาน

1.4.1 ศึกษาวิเคราะห์ข้อมูลด้านกายภาพ จากฐานข้อมูลแผนที่ขนาดมาตราส่วน 1 : 25,000 อาทิ ข้อมูลดินและสภาพการใช้ที่ดิน พร้อมทั้งข้อมูล ด้านป่าไม้ตามกฎหมาย ชลประทาน ปฎิรูปที่ดินและ ชั้นคุณภาพลุ่มน้ำ เป็นต้น ตลอดจนวิเคราะห์ข้อมูลด้านเศรษฐกิจและสังคม รวมทั้งการประเมินความเหมาะสมของที่ดินด้านการเกษตร

1.4.2 ศึกษาวิเคราะห์ด้านนโยบายการใช้ที่ดินทั้งในระดับชาติ ระดับกระทรวง ระดับจังหวัด และระดับท้องถิ่น

1.4.3 นำเสนอขั้นตอนการดำเนินงานและรูปแบบของการกำหนดเขตการใช้ที่ดินระดับตำบล ให้กับส่วนราชการในพื้นที่ องค์กรปกครองส่วนท้องถิ่น รวมถึงเกษตรกรและหมอดินอาสาในพื้นที่พร้อมรับฟังข้อเสนอแนะ เพื่อการปรับปรุงข้อมูลให้มีความสมบูรณ์

1.4.4 สสำรวจทัศนคติ ปัญหาและความต้องการของเกษตรกรในพื้นที่ เพื่อนำมาวิเคราะห์จุดแข็ง จุดอ่อน โอกาส และข้อจำกัดในการพัฒนาด้านเกษตรกรรม โดยนำมาประมวลผลร่วมกับข้อมูลในข้อ 1.4.1

1.4.5 กำหนดเขตการใช้ที่ดินระดับตำบล พร้อมข้อเสนอแนะด้านการจัดการทรัพยากรในพื้นที่

1.4.6 จัดทำรายงานเขตการใช้ที่ดินระดับตำบล พร้อมข้อเสนอแนะ ประกอบกับแผนที่ขนาดมาตราส่วน 1 : 25,000

## 1.5 ประโยชน์ที่คาดว่าจะได้รับ

1.5.1 เป็นแนวทางในการบริหารจัดการทรัพยากรธรรมชาติระดับตำบลอย่างมีประสิทธิภาพ และสอดคล้องกับความต้องการของชุมชน โดยคำนึงถึงแนวนโยบายของรัฐในระดับต่างๆ

1.5.2 เขตการใช้ที่ดินระดับตำบล สามารถใช้เป็นฐานข้อมูลในการพิจารณากำหนดเป้าหมายการพัฒนาด้านเกษตรกรรมระดับตำบล เพื่อเพิ่มผลผลิต และการใช้ทรัพยากรที่ดินอย่างยั่งยืน

## บทที่ 2

### สภาพทั่วไปของพื้นที่

#### 2.1 ที่ตั้งและอาณาเขต

##### ที่ตั้ง

ตำบลกุดนกกเปล้า ตั้งอยู่ทางทิศตะวันออกเฉียงของอำเภอเมืองสระบุรี จังหวัดสระบุรี (รูปที่ 2-1)

##### อาณาเขต

ทิศเหนือ ติดต่อกับ ตำบลคลังชั้น อำเภอเมืองสระบุรี จังหวัดสระบุรี

ทิศใต้ ติดต่อกับ ตำบลหนองปลาไหล อำเภอเมืองสระบุรี จังหวัดสระบุรี

ทิศตะวันออก ติดต่อกับ ตำบลห้อยแห้ง อำเภอแก่งคอย จังหวัดสระบุรี

ทิศตะวันตก ติดต่อกับ ตำบลปากข้าวสาร อำเภอเมืองสระบุรี จังหวัดสระบุรี

ตำบลกุดนกกเปล้า มีพื้นที่ทั้งหมดประมาณ 11,507 ไร่ หรือประมาณ 18.41 ตารางกิโลเมตร แบ่งเขตการปกครองออกเป็น 8 หมู่บ้านดังนี้

หมู่ที่ 1 บ้านโง้ง

หมู่ที่ 5 บ้านทุ่งสาธิตา

หมู่ที่ 2 บ้านกุดนกกเปล้า

หมู่ที่ 6 บ้านโคกเพ็ง

หมู่ที่ 3 บ้านโนนสภาราม

หมู่ที่ 7 บ้านโนนค้อ

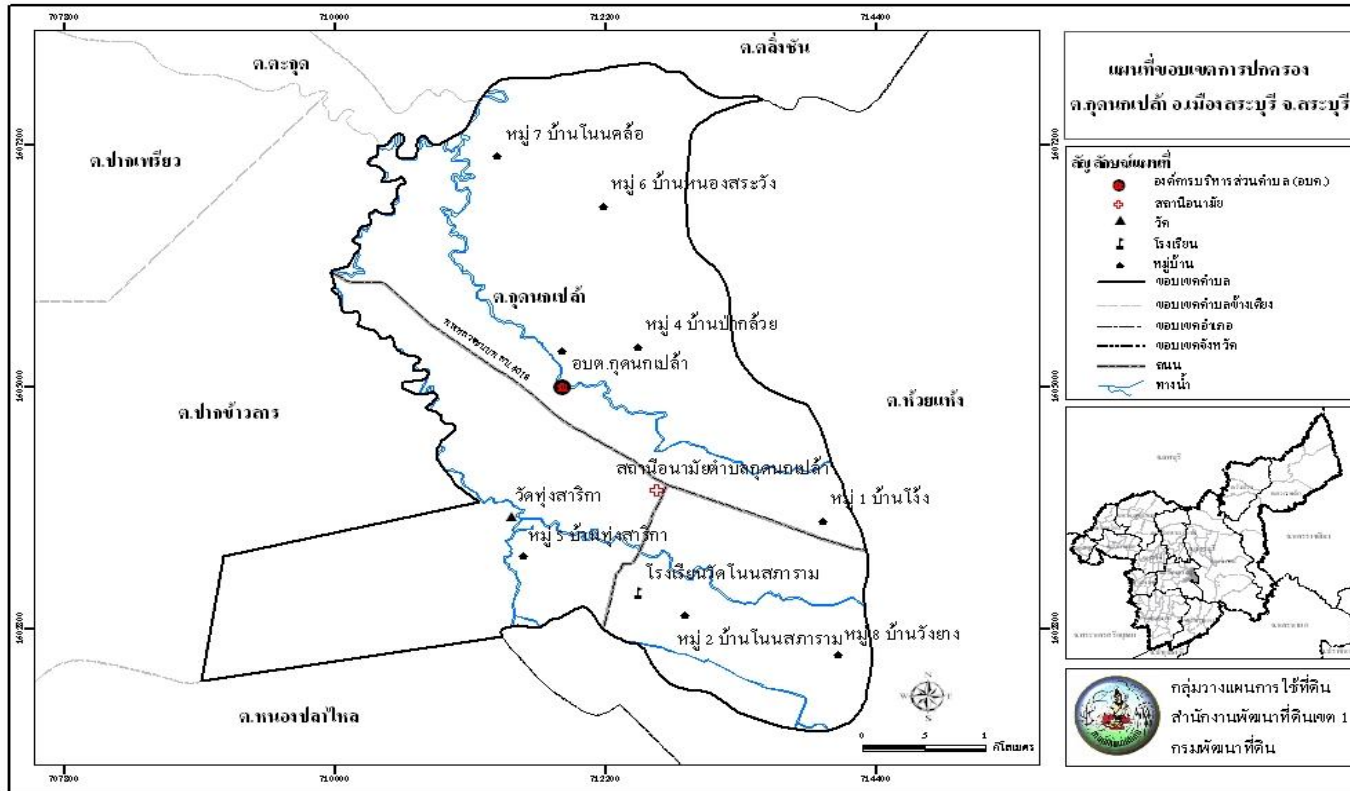
หมู่ที่ 4 บ้านปากกล้วย

หมู่ที่ 8 บ้านกุดนกกเปล้า

#### 2.2 สภาพภูมิประเทศ

ลักษณะภูมิประเทศโดยทั่วไปเป็นที่ราบลุ่มสลับกับภูเขา ซึ่งเป็นส่วนหนึ่งของที่ราบลุ่มแม่น้ำป่าสักตอนล่างเกิดจากการทับถมของตะกอนลำน้ำ พื้นที่ที่มีความลาดเทเล็กน้อยจากทิศตะวัน ตกเฉียงเหนือ ไปทางทิศตะวันออกเฉียงใต้ บริเวณทางด้านทิศตะวันตกเฉียงใต้ของตำบล เป็นพื้นที่ภูเขา (เขาสูงสูง 248 เมตร) ความสูงของพื้นที่ส่วนใหญ่อยู่ระหว่าง 1-4-24 เมตร เนื้อระดับน้ำทะเลปานกลาง





รูปที่ 2-1 แผนที่เขตการปกครอง ตำบลทูลตกเปล้า อำเภอเมืองสระบุรี จังหวัดสระบุรี

ที่มา : กรมการปกครอง 2548

เขตการใช้ที่ดินตำบลทูลตกเปล้า อำเภอเมืองสระบุรี จังหวัดสระบุรี

## 2.3 สภาพภูมิอากาศ

ลักษณะภูมิอากาศของตำบลกุดนกกเปล้า อำเภอเมืองสระบุรี จังหวัดสระบุรี จัดอยู่ในภูมิอากาศแบบร้อนชื้น สลับแล้ง (tropical wet and dry climate) ตามการจำแนกภูมิอากาศตามแบบของ KOPPEN (KOPPEN's classification) ในเขตนี้จะมีฤดูฝนและฤดูแล้งแตกต่างกันอย่างชัดเจน สามารถแบ่งได้ 3 ฤดู คือ ฤดูร้อนเริ่ม ประมาณเดือนกุมภาพันธ์ ถึงเดือนเมษายน โดยได้รับอิทธิพลจากลมมรสุมตะวันตกเฉียงใต้ ฤดูฝน เริ่มประมาณเดือนพฤษภาคมถึงกันยายน โดยฤดูนี้จะเริ่มมีมรสุมตะวันตกเฉียงใต้ ซึ่งเป็นลมชื้นพัดปกคลุม ทำให้ฝนตกแพร่กระจายตามร่องมรสุมประกอบกับร่องความกดอากาศต่ำ (depression) พาดผ่านทางทิศตะวันออกทำให้อากาศชุ่มชื้นและมีฝนตกชุก โดยเฉพาะในเดือนกันยายนอากาศจะชุ่มชื้น ส่วนฤดูหนาว เริ่มประมาณเดือนเดือนตุลาคมถึงมกราคม โดยได้รับอิทธิพลจากลมมรสุมตะวันออกเฉียงเหนือ อากาศจะหนาวเย็นสลับกับอากาศร้อน

จากสถิติภูมิอากาศของสถานีอุตุนิยมวิทยา ในรอบ 20 ปี (พ.ศ. 2536-2555) จังหวัดลพบุรี ได้นำมาใช้พิจารณาเป็นตัวแทนลักษณะภูมิอากาศในพื้นที่ ตำบลกุดนกกเปล้า อำเภอเมืองสระบุรี จังหวัดสระบุรี สามารถสรุปได้ดังนี้ (ตารางที่ 2-1 และรูปที่ 2-2)

หมายเหตุ : เนื่องจากจังหวัดสระบุรีไม่มีสถานีวัดอากาศของกรมอุตุนิยมวิทยา

**2.3.1 ปริมาณน้ำฝน** มีปริมาณน้ำฝนเฉลี่ยทั้งปีประมาณ 1,119.40 มิลลิเมตร เดือนที่มีปริมาณฝนตกเฉลี่ยสูงสุด คือ เดือนกันยายน มีปริมาณฝนเฉลี่ย 275.49 มิลลิเมตร เดือนที่มีปริมาณฝนตกเฉลี่ยน้อยที่สุด คือ เดือน ธันวาคม มีปริมาณฝนเฉลี่ย 4.37 มิลลิเมตร ลักษณะการตกของฝนพบว่าฝนจะเริ่มตกมากขึ้น ตั้งแต่กลาง เดือนเมษายน และจะตกมากที่สุดในเดือนกันยายน จากนั้นปริมาณฝนจะค่อยๆ ลดลงจนถึงปลายเดือนตุลาคม

**2.3.2 อุณหภูมิ** มีอุณหภูมิเฉลี่ยตลอดปี 28.75 องศาเซลเซียส เดือนเมษายน มีอุณหภูมิเฉลี่ยสูงสุด 38.42 องศาเซลเซียส และเดือนธันวาคม มีอุณหภูมิต่ำสุด 16.88 องศาเซลเซียส

**2.3.3 ความชื้นสัมพัทธ์** ปริมาณความชื้นสัมพัทธ์เฉลี่ยตลอดปี 71.04 เปอร์เซ็นต์ โดยที่เดือนกันยายนมีความชื้นสัมพัทธ์เฉลี่ยสูงสุด 81.00 เปอร์เซ็นต์ และเดือน ธันวาคม มีความชื้นสัมพัทธ์เฉลี่ยต่ำสุด ประมาณ 59.90 เปอร์เซ็นต์

**2.3.4 การวิเคราะห์ช่วงฤดูเพาะปลูก** เป็นการวิเคราะห์ข้อมูลเพื่อหาช่วงเวลาที่เหมาะสมในการเพาะปลูก โดยใช้ข้อมูลเกี่ยวกับปริมาณน้ำฝนรายเดือนเฉลี่ย และค่าศักยภาพการระเหยน้ำของพืชรายเดือนเฉลี่ย ( Evapotranspiration : ETo) ซึ่งคำนวณได้ด้วยโปรแกรม Cropwat (Version 8.0) เมื่อนำมาสร้างกราฟเพื่อหาช่วงเวลาที่เหมาะสมในการปลูกพืช โดยพิจารณาจากระยะเวลาช่วงที่เส้นปริมาณน้ำฝนอยู่เหนือเส้น 0.5 ของค่าศักยภาพการคายระเหยน้ำ(0.5 ETo) ซึ่ง

สามารถนำมาหาช่วงเวลาที่เหมาะสมในการปลูกพืชของ ตำบลกุดนกงเปล้า อำเภอเมืองสระบุรี จังหวัดสระบุรี ได้ดังนี้

1.) ช่วงระยะเวลาที่เหมาะสมในการเพาะปลูก จะอยู่ในช่วงต้นเดือนเมษายน (ปริมาณน้ำฝนสูงกว่าครึ่งหนึ่งของศักยภาพการคายระเหยน้ำ) จนกระทั่งถึง กลางเดือนพฤศจิกายน(ปริมาณน้ำฝนต่ำกว่าครึ่งหนึ่งของศักยภาพการคายระเหยน้ำ) และช่วงระหว่าง ต้นเดือนสิงหาคม ถึง กลางเดือนตุลาคม จะมีฝน ตกมากจนทำให้มีปริมาณน้ำมากเกินไปจนเกิดความต้องการของพืช (ปริมาณน้ำฝนสูงกว่าศักยภาพการคายระเหยน้ำ)

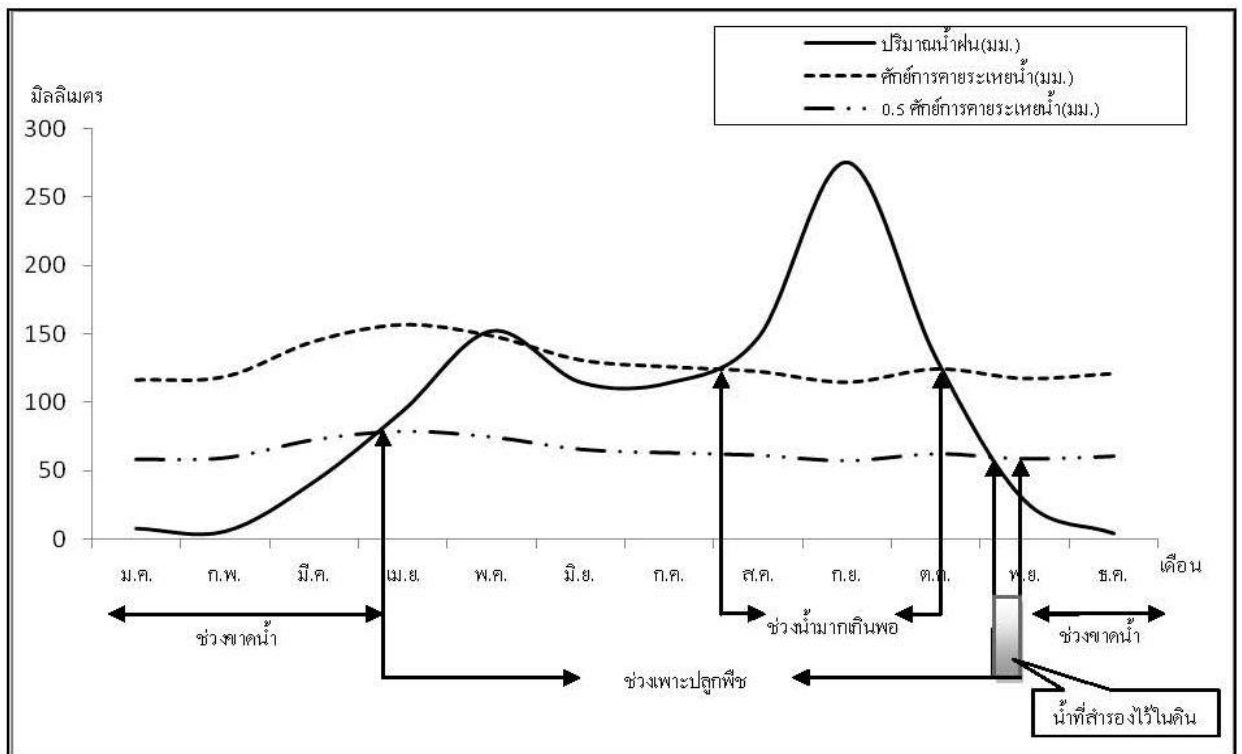
2.) ช่วงเวลาที่ไม่เหมาะสมต่อการเพาะปลูกพืช ซึ่งจะมีปริมาณน้ำฝนและการกระจาย น้อยหรือไม่เพียงพอต่อการเจริญเติบโตของพืช ซึ่งจะอยู่ในช่วงกลางเดือนพฤศจิกายนถึงต้นเดือนเมษายนของทุกปี

ตารางที่ 1 สถิติข้อมูลภูมิอากาศ จังหวัดสระบุรี (สถานีอุตุนิยมวิทยาพบุรี)

| เดือน  | ปริมาณน้ำฝน (มม.) | ปริมาณน้ำฝนที่เป็นประโยชน์ (มม.) | อุณหภูมิสูงสุด (ซ.) | อุณหภูมิต่ำสุด (ซ.) | ความยาวนานแสงแดด (ชม./วัน) | ความชื้นสัมพัทธ์ (%) | ความเร็วลม (กม./วัน) | การคายระเหยน้ำ(มม.)* |
|--------|-------------------|----------------------------------|---------------------|---------------------|----------------------------|----------------------|----------------------|----------------------|
| ม.ค.   | 8.01              | 7.9                              | 35.37               | 16.92               | 8.46                       | 62.30                | 59.15                | 116.56               |
| ก.พ.   | 5.89              | 5.8                              | 36.44               | 19.51               | 8.78                       | 64.90                | 51.59                | 119.00               |
| มี.ค.  | 42.11             | 39.3                             | 37.80               | 21.30               | 8.15                       | 67.10                | 50.70                | 144.77               |
| เม.ย.  | 93.86             | 79.8                             | 38.42               | 23.09               | 8.83                       | 70.15                | 53.37                | 156.90               |
| พ.ค.   | 152.34            | 115.2                            | 37.53               | 23.62               | 7.49                       | 74.80                | 48.47                | 148.80               |
| มี.ย.  | 114.78            | 93.5                             | 36.16               | 23.96               | 6.31                       | 75.85                | 52.03                | 131.10               |
| ก.ค.   | 114.47            | 93.5                             | 35.94               | 23.55               | 5.43                       | 76.50                | 49.36                | 126.17               |
| ส.ค.   | 147.52            | 112.7                            | 35.76               | 23.59               | 5.08                       | 78.05                | 44.92                | 122.76               |
| ก.ย.   | 275.49            | 152.6                            | 34.78               | 23.22               | 5.43                       | 81.00                | 30.24                | 114.90               |
| ต.ค.   | 132.46            | 104.4                            | 34.69               | 22.27               | 6.98                       | 76.00                | 43.14                | 124.62               |
| พ.ย.   | 28.13             | 26.9                             | 34.79               | 19.35               | 8.21                       | 65.95                | 75.60                | 117.60               |
| ธ.ค.   | 4.37              | 4.3                              | 34.82               | 16.88               | 8.56                       | 59.90                | 88.94                | 121.21               |
| รวม    | <b>1,119.40</b>   | <b>835.9</b>                     | -                   | -                   | -                          | -                    | -                    | <b>1,544.39</b>      |
| เฉลี่ย | -                 | -                                | <b>36.04</b>        | <b>21.44</b>        | <b>7.31</b>                | <b>71.04</b>         | <b>53.96</b>         | -                    |

ที่มา : สถานีอุตุนิยมวิทยาพบุรี จังหวัดลพบุรี กรมอุตุนิยมวิทยา (2554)

หมายเหตุ : \*จากการคำนวณด้วยโปรแกรม CROPWAT (Version 8.0)



รูปที่ 2 สมดุลของน้ำในดินเพื่อการเกษตร จังหวัดสระบุรี (สถานีอุตุนิยมวิทยาพบุรี)

## 2.4 สภาพสังคมและการรวมกลุ่มเกษตรกร

สภาพสังคมและการรวมกลุ่มเกษตรกรตำบล กุดนกงเปล้า อำเภอเมืองสระบุรี ได้จากการศึกษาข้อมูลทุติยภูมิ เอกสารและรายงานที่เกี่ยวข้อง ได้แก่ รายงานสถิติจำนวนประชากรและบ้าน (กรมการปกครอง, 2554) รายงานข้อมูลความเป็นพื้นฐาน (จปฐ.) ปี 2555 (กรมการพัฒนาชุมชน) แผนพัฒนาการเกษตรตำบล (สำนักงานเกษตรอำเภอ) และแผนพัฒนาสามปี (เทศบาลตำบลกุดนกงเปล้า) เป็นต้น ได้ผลการศึกษาดังนี้

### 2.4.1 สภาพทางสังคม

ตำบลกุดนกงเปล้า มีพื้นที่ในเขต การปกครองของ เทศบาลตำบลกุดนกงเปล้า เต็มทั้งหมู่บ้าน 8 หมู่บ้าน มีประชากรรวมทั้งสิ้น 5,274 คน เป็นชาย 2,555 คนและเป็นหญิง 2,719 คน จำนวนบ้าน 1,356 หลังคาเรือน จำนวนประชากรเฉลี่ย 3 คนต่อหลังคาเรือน (รายงานสถิติจำนวนประชากรและบ้าน กรมการปกครอง ณ เดือน ธันวาคม พ.ศ. 2554) ความหนาแน่น 286.47 คนต่อตารางกิโลเมตร

ประชากรส่วนใหญ่นับถือศาสนาพุทธ มีประเพณีการทำบุญตามพระพุทธศาสนาในเดือนต่างๆ ที่สืบสานต่อเนื่องกันมา มีความเป็นอยู่แบบเครือญาติผูกพันและพึ่งพาอาศัยกันให้ความเคารพนับถือพระสงฆ์ ผู้อาวุโสและผู้นำชุมชน

### 2.4.2 การรวมกลุ่มเพื่อการประกอบอาชีพของเกษตรกร

ตำบลกุดนกงเปล้า มีการรวมกลุ่มของเกษตรกร โดยได้รับการสนับสนุนและส่งเสริมจากหน่วยงานรัฐ เช่น กรมส่งเสริมการเกษตร กรมส่งเสริมสหกรณ์ กรมพัฒนาชุมชน องค์การบริหารส่วนตำบล/เทศบาล ฯ ได้แก่กลุ่มออมทรัพย์เพื่อการผลิต กลุ่มเกษตรกรทำ กลุ่มศูนย์ส่งเสริมและผลิตเมล็ดพันธุ์ข้าวชุมชน กลุ่มวิสาหกิจชุมชนมีการแปรรูปผลผลิตจากเห็ดฟาง เห็ดขอนขาว กลุ่มศูนย์ส่งเสริมและผลิตเมล็ดพันธุ์ข้าวชุมชน กลุ่มวิสาหกิจชุมชน กลุ่มเกษตรกรทำนาตำบลกุดนกงเปล้า กลุ่มแม่บ้านเกษตรกร

## 2.5 สภาพเศรษฐกิจ

สภาพเศรษฐกิจของตำบล กุดนกงเปล้า ได้จากการศึกษาข้อมูลทุติยภูมิ เอกสารและรายงานที่เกี่ยวข้องเช่นเดียวกับหัวข้อ 2.4 ได้ผลการศึกษาดังนี้

**2.5.1 การประกอบอาชีพ** ประชาชนส่วนใหญ่ประกอบอาชีพรับจ้าง, ค้าขาย เป็นส่วนมาก และมีส่วนน้อยที่เป็นเกษตรกร ได้แก่ ทำนา ปลูกไม้ผล และพืชผักและอื่นๆ

### 2.5.2 การผลิตทางการเกษตร

- พืช เกษตรกรนิยมปลูก ได้แก่ ข้าว พันธุ์ชัยนาท 1, สุพรรณบุรี 1, ปทุมธานี 80
- ผลผลิตข้าวนาปี ปีการผลิต 2555/56 เฉลี่ย 8 00 กิโลกรัมต่อไร่
  - ผลผลิตนาปรัง ปีการผลิต 2555/56 เฉลี่ย 80 0 กิโลกรัมต่อไร่

ปศุสัตว์ จากข้อมูลของปศุสัตว์จังหวัดสระบุรี (ปี2555) มีเกษตรกรจำนวน 225 ครัวเรือน เลี้ยงสัตว์ไว้เพื่อจำหน่ายเพื่อเป็นรายได้เสริมของครอบครัวและบางส่วนบริโภค ภายในครัวเรือน เช่น โคเนื้อ จำนวน 210 ตัว โคนม จำนวน 13 ตัว กระบือ จำนวน 930 ตัว สุกร จำนวน 8 ตัว ไก่ จำนวน 3,841 ตัว เป็ด จำนวน 194 ตัว แพะ จำนวน 40 ตัว โดยเลี้ยงเพื่อปล่อย ให้หาอาหารกินเองตามธรรมชาติ

ประมง จากข้อมูลของประมงจังหวัดสระบุรี (ปี 2555) มีเกษตรกรมีการทำประมง ไว้เพื่อจำหน่ายเพื่อเป็นรายได้ของครอบครัวและบางส่วนบริโภคภายในครัวเรือน ประมาณ 40 ครัวเรือน พื้นที่ 65 ไร่ ปลาที่เลี้ยงส่วนใหญ่เป็นปลานิล ปลาดุกและปลาหมอสี

### 2.5.3 ต้นทุนการผลิต

- ข้าวนาปี ต้นทุนการผลิต 3,500 บาทต่อไร่ ราคาผลผลิต 9.60 บาทต่อกิโลกรัม
- ข้าวนาปรัง ต้นทุนการผลิต 3,785 บาทต่อไร่ ราคาผลผลิต 9.60 บาทต่อกิโลกรัม

### 2.5.4 การอุตสาหกรรม

สำนักงานอุตสาหกรรมจังหวัด สระบุรี รายงานว่า พ.ศ. 2556 มีโรงงานอุตสาหกรรม ประเภท 2 และ 3 ตั้งอยู่ในตำบลทั้งสิ้น 7 โรง จำแนกได้ดังนี้ โรงงานผลิตเครื่องเล่นสำหรับเด็กจากไม้ และอุปกรณ์การศึกษา 1 แห่ง โรงงานฉีดและพันพลาสติก 1 แห่ง โรงงานทำผลิตภัณฑ์คอนกรีตผสม 1 แห่ง โรงงานทำประหลั๊กม้วน และโครงเคร่าผ้า 1 แห่ง โรงงาน โรงงานทำท่อและอุปกรณ์สำหรับ ระบบปรับอากาศ ระบบระบายอากาศร้อน 1 แห่ง โรงงานการพับและเชื้อ โลหะทั่วไป 1 แห่ง โรง ช่อมรยยนต์ 1 แห่ง

### 2.5.5 รายได้และแหล่งสินเชื่อ

รายได้ จากข้อมูล ความจำเป็นพื้นฐาน ปี 2555 (จปฐ.) โดยเฉลี่ยร้อยละ 99.81 ของ ครัวเรือนทั้งหมด มีคนในครัวเรือนมีรายได้เฉลี่ยไม่ต่ำกว่า 83,739 บาทต่อคนต่อปี

แหล่งสินเชื่อ เกษตรกรใช้บริการสินเชื่อจากแหล่งต่างๆ ได้แก่ ธนาคารเพื่อการเกษตรและ สหกรณ์การเกษตร(ธ.ก.ส) สหกรณ์การเกษตร กองทุนหมู่บ้าน ธนาคารพาณิชย์และเอกชน เป็นต้น

## 2.5.6 โครงสร้างพื้นฐาน

### 1) สาธารณูปโภค ได้แก่

- (1) ไฟฟ้า มีไฟฟ้าทุกหมู่บ้าน
- (2) ประปา มีประปาทุกหมู่บ้าน
- (3) การโทรคมนาคม มีโทรศัพท์สาธารณะ

2) สถานบริการสาธารณะและสถานที่ราชการ ได้แก่ โรงเรียนประถมศึกษา 3 แห่ง โรงเรียนมัธยมศึกษา 1 แห่ง วัด 5 แห่ง ที่อ่านหนังสือพิมพ์ประจำหมู่บ้าน 7 แห่ง ที่อ่านหนังสือพิมพ์ประจำหมู่บ้าน 1 แห่ง สถานีอนามัยประจำตำบล 1 แห่ง ศูนย์บริการและถ่ายทอดเทคโนโลยีการเกษตรประจำตำบล 1 แห่ง และเทศบาลตำบลกุดนกงเปล้า 1 แห่ง เป็นต้น

## บทที่ 3

### สถานภาพทรัพยากร

#### 3.1 ทรัพยากรที่ดินและการใช้ที่ดิน

##### 3.1.1 สถานภาพของทรัพยากรที่ดินในปัจจุบัน

จากการศึกษาสถานภาพของทรัพยากรที่ดินในปัจจุบันที่ใช้ในการเกษตรของตำบลกุดนกกเปล้า อำเภอมืองสระบุรี จังหวัดสระบุรี อาศัยจากการรายงานสำรวจดินเพื่อการเกษตรแบบก่อนข้างละเอียด มาตรฐาน 1:25,000 ของจังหวัดสระบุรี โดยสำนักสำรวจดินและวางแผนการใช้ที่ดิน จัดทำลักษณะและสมบัติทางกายภาพและเคมีที่สำคัญ เช่น เนื้อดิน การระบายน้ำของดิน ปฏิกริยาดิน เป็นต้น เพื่อแสดงให้เห็นคุณภาพที่ดินและนำไปใช้ในการจัดความเหมาะสมของที่ดินสำหรับพืชเศรษฐกิจต่อไป ดังแสดงในรูปที่ 3.1 และตารางที่ 3.1 ซึ่งสามารถบรรยายพอสังเขปได้ดังนี้

##### 1) กลุ่มดินทรายแป้งลึกมาก (กลุ่มชุดดินที่ 16 และ 16-rb)

เป็นกลุ่มดินที่เกิดจากตะกอนลำนํ้า พบบริเวณพื้นที่ราบเรียบถึงค่อนข้างราบเรียบ ตามลานตะพักลำนํ้าระดับต่ำ มีน้ำแช่ขังลึกน้อยกว่า 30 ซม. นาน 4 - 5 เดือน เป็นดินลึกมาก มีการระบายน้ำเร็ว เนื้อดินเป็นพวกดินร่วนปนทรายแป้ง สีดินมีสีนํ้าตาลอ่อน หรือสีนํ้าตาลปนเทา และมีจุดประสีนํ้าตาลเข้ม สีเหลือง หรือสีแดง ในดินชั้นล่างอาจพบพวกเหล็กและแมงกานีสปะปน มีค่าความเป็นกรดเป็นด่างประมาณ 5.0-6.0 ปัจจุบันบริเวณดังกล่าวส่วนใหญ่ใช้ทำนา ดินในกลุ่มนี้จะมีความอุดมสมบูรณ์ตามธรรมชาติค่อนข้างต่ำ ปัจจุบันพื้นที่บริเวณนี้ส่วนใหญ่ใช้ทำนา ประกอบด้วยกลุ่มชุดดินที่ 16 มีความลาดชัน 0-2 เปอร์เซ็นต์ มีเนื้อที่ประมาณ 7,233 ไร่ หรือร้อยละ 62.86 ของพื้นที่ตำบล กลุ่มชุดดินที่ 16-rb มีความลาดชัน 0-2 เปอร์เซ็นต์ ดินมีการยกทรง มีเนื้อที่ประมาณ 581 ไร่ หรือร้อยละ 5.05 ของพื้นที่ตำบล

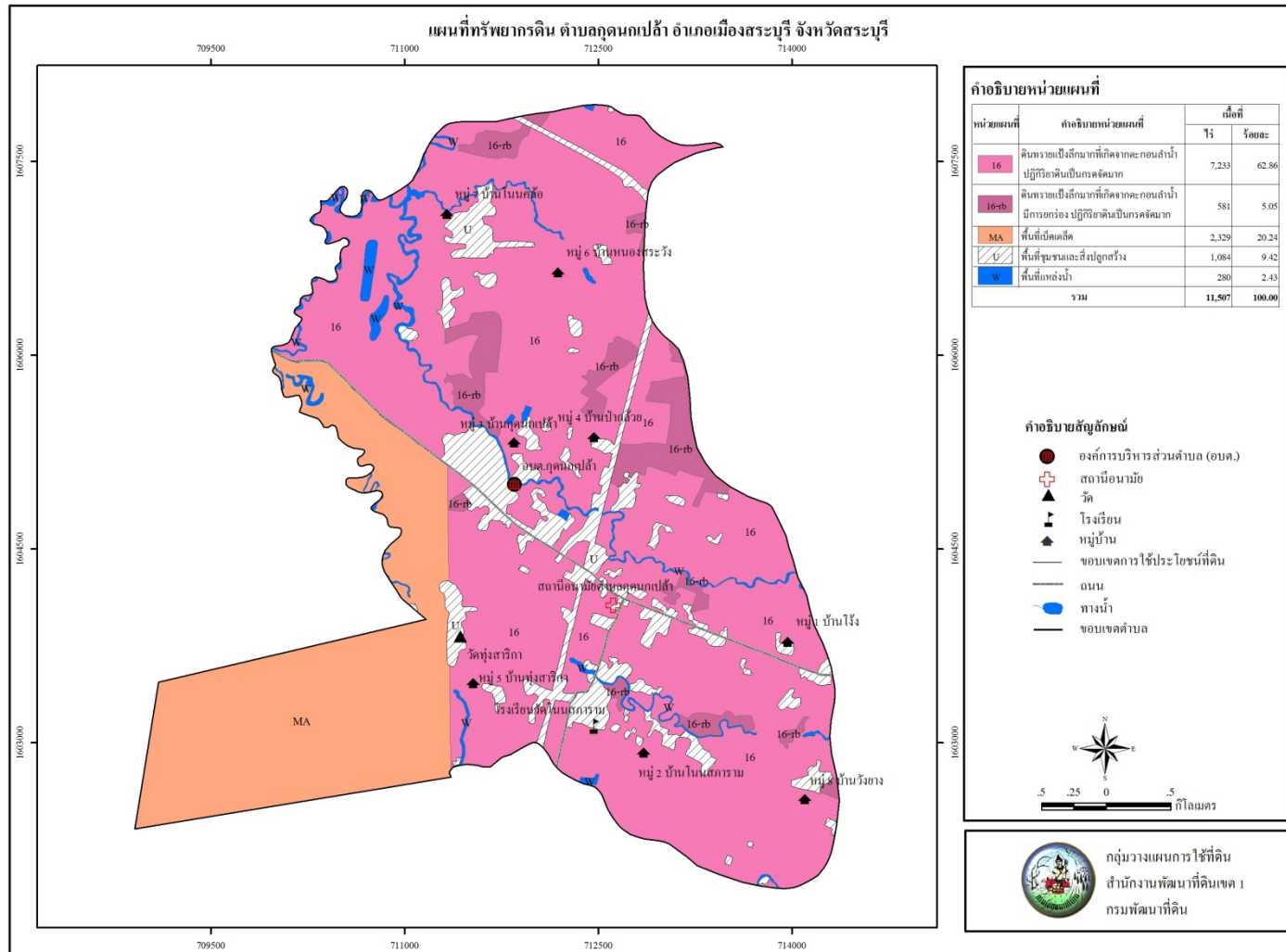
**ปัญหาในการใช้ประโยชน์ที่ดิน** หน้าดินแน่นทึบ ความอุดมสมบูรณ์ต่ำ บางพื้นที่เป็นกรดจัดมาก ขาดแคลนน้ำ และน้ำท่วมขังในฤดูฝน ทำให้ความเสียหายกับพืชที่ไม่ชอบน้ำ



### แนวทางการจัดการ

**ปลูกข้าว** ในพื้นที่ที่เป็นกรดจัดมาก หว่านวัสดุปูน 200-300 กิโลกรัม/ไร่ เพื่อเพิ่มความเป็นประโยชน์ของธาตุอาหารในดิน ไถกลบตอซัง ปล่อยทิ้งไว้ 3-4 สัปดาห์ หรือไถกลบพืชปุ๋ยสด (โสนอัฟริกันหรือโสนอินเดีย 6-8 ต้น/ไร่ ไถกลบก่อนออกดอก 1-2 สัปดาห์) ร่วมกับการใช้ปุ๋ยอินทรีย์น้ำหรือปุ๋ยเคมีสูตร 15-15-15 ใส่ปุ๋ยแต่งหน้าหลังปักดำ 35-45 วัน การปักดำข้าวควรเพิ่มจำนวนต้นต่อกอให้มากขึ้น พัฒนาแหล่งน้ำและจัดระบบการให้น้ำในช่วงที่ข้าวขาดน้ำหรือใช้ทำนาครั้งที่ 2 หรือปลูกพืชไร่ พืชผักหรือพืชตระกูลถั่วหลังเก็บเกี่ยวข้าว โดยทำร่องแบบเตี้ย ปรับปรุงดินด้วยปุ๋ยหมักหรือปุ๋ยคอก 2-3 ต้น/ไร่ ร่วมกับปุ๋ยเคมีหรือปุ๋ยอินทรีย์น้ำ

**ปลูกพืชไร่ พืชผัก หรือไม้ผล** ยกร่องกว้าง 6-8 เมตร คูน้ำกว้าง 1.0-1.5 เมตร ลึก 0.5-1.0 เมตร และมีคันดินอัดแน่นล้อมรอบ ปรับปรุงดินด้วยปุ๋ยหมักหรือปุ๋ยคอก 2-3 ต้น/ไร่ ร่วมกับปุ๋ยเคมีหรือปุ๋ยอินทรีย์น้ำ หรือขุดหลุมปลูกขนาด 50x50x50 ซม. พร้อมปรับปรุงหลุมปลูกด้วยอินทรีย์วัตถุ ปุ๋ยหมักหรือปุ๋ยคอก 25-50 กิโลกรัม/หลุม ในช่วงเจริญเติบโต ก่อนเก็บผลผลิตและภายหลังเก็บผลผลิต ใช้ปุ๋ยหมักหรือปุ๋ยคอกร่วมกับปุ๋ยเคมีหรือปุ๋ยอินทรีย์น้ำ ตามชนิดพืชที่ปลูก เพื่อเพิ่มความเป็นประโยชน์ของธาตุอาหารในดิน ควรมีการใช้วัสดุปูน 200-300 กิโลกรัม/ไร่ พัฒนาแหล่งน้ำและจัดระบบการให้น้ำในแปลงปลูก



รูปที่ 3-1 แผนที่ทรัพยากรดิน ตำบลกุดนกกปล้ำ อำเภอเมืองสระบุรี จังหวัดสระบุรี

ตารางที่ 3-1 สมบัติทางกายภาพและเคมีของดิน ตำบลกุดนกงเปือ อำเภอมืองสระบุรี จังหวัดสระบุรี

| หน่วยที่ดิน | เนื้อดิน          |                   | การระบายน้ำ  | ระดับความอุดมสมบูรณ์ | ความลาดชัน (%) | ระดับ CEC (%) | ระดับ BS (%) | pH      |         | ความลึก (ซม.) | เนื้อที่      |               |
|-------------|-------------------|-------------------|--------------|----------------------|----------------|---------------|--------------|---------|---------|---------------|---------------|---------------|
|             | บน                | ล่าง              |              |                      |                |               |              | บน      | ล่าง    |               | ไร่           | ร้อยละ        |
| 16          | ดินร่วนปนทรายแป้ง | ดินร่วนปนทรายแป้ง | ค่อนข้างเร็ว | ปานกลาง              | 0              | ต่ำ           | ต่ำ          | 5.5-6.0 | 5.0-5.5 | >150          | 7,233         | 62.86         |
| 16-rb       | ดินร่วนปนทรายแป้ง | ดินร่วนปนทรายแป้ง | ค่อนข้างเร็ว | ปานกลาง              | 0              | ต่ำ           | ต่ำ          | 5.5-6.0 | 5.0-5.5 | >150          | 581           | 5.05          |
| MA          | -                 | -                 | -            | -                    | -              | -             | -            | -       | -       | -             | 2,329         | 20.24         |
| U           | ที่อยู่อาศัย      |                   |              |                      |                |               |              |         |         |               | 1,084         | 9.42          |
| W           | พื้นที่น้ำ        |                   |              |                      |                |               |              |         |         |               | 280           | 2.43          |
| <b>รวม</b>  |                   |                   |              |                      |                |               |              |         |         |               | <b>11,507</b> | <b>100.00</b> |

ที่มา : สำนักสำรวจดินและวางแผนการใช้ที่ดิน

## 3.2 ทรัพยากรน้ำ

### 3.2.1 แหล่งน้ำธรรมชาติ

แหล่งน้ำธรรมชาติที่สำคัญได้แก่ ห้วยตะเข้ คลองหนองจอกและคลองเพรียว

### 3.2.2 แหล่งน้ำที่สร้างขึ้น

พื้นที่ของตำบลกุดนกงเปือย ไม่ได้ตั้งอยู่ในเขตที่มีระบบชลประทาน แต่มีระบบประปาหมู่บ้านที่ใช้ประโยชน์ในการอุปโภคบริโภค และมีสระน้ำที่เกษตรกรขุดขึ้นมาเพื่อใช้ในการทำการเกษตร

## 3.3 ทรัพยากรป่าไม้

จากข้อมูลแผนที่เขตป่าไม้ถาวรของกรมพัฒนาที่ดิน แผนที่เขตป่าสงวนแห่งชาติของกรมป่าไม้และแผนที่เขตอุทยานแห่งชาติของกรมอุทยาน สัตว์ป่า และพันธุ์พืช และข้อมูลแผนที่ชั้นคุณภาพลุ่มน้ำ เพื่อแสดงพื้นที่ป่าตามกฎหมาย พบว่าตำบลกุดนกงเปือย พื้นที่บางส่วนอยู่ในเขตพื้นที่ชั้นคุณภาพลุ่มน้ำชั้นที่ 1 และ 2 มีเนื้อที่ประมาณ 306 ไร่ หรือร้อยละ 2.66 ของพื้นที่ตำบล

จากข้อมูลแผนที่การใช้ที่ดินของกรมพัฒนาที่ดิน ปี 2554 พบว่าปัจจุบัน ในพื้นที่ชั้นคุณภาพลุ่มน้ำชั้นที่ 1 และ 2 มีสภาพเป็นป่าผลัดใบสมบูรณ์ทั้งหมด มีเนื้อที่ประมาณ 306 ไร่ หรือร้อยละ 2.66 ของพื้นที่ตำบล

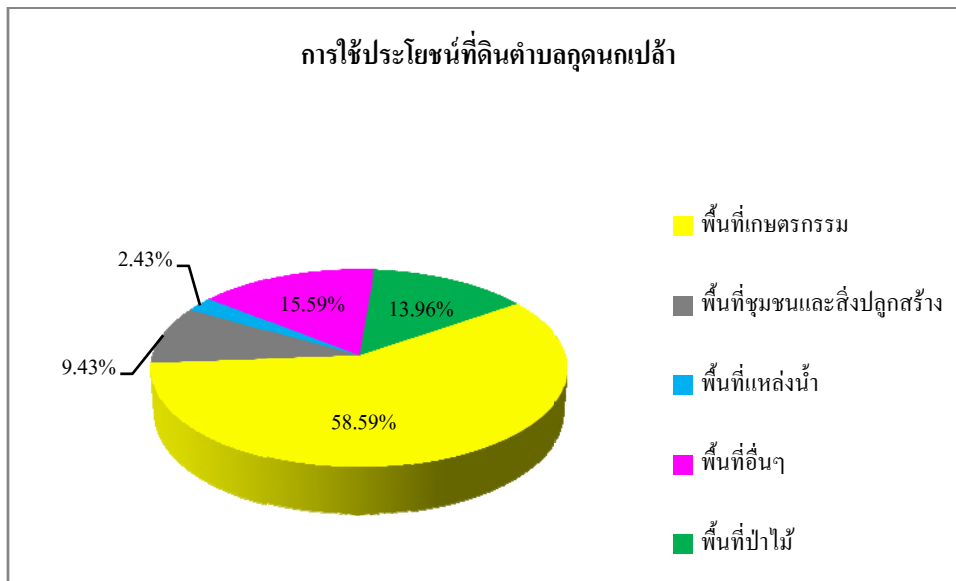
นอกจากนี้ยังมีพื้นที่ที่มีสภาพเป็นป่าไม้ ซึ่งอยู่นอกเขตป่าไม้ตามกฎหมาย ดังนี้ มีสภาพเป็นป่าผลัดใบสมบูรณ์ มีเนื้อที่ประมาณ 192 ไร่ หรือร้อยละ 1.67 ของพื้นที่ตำบล ป่าผลัดใบรอสภาพฟื้นฟู มีเนื้อที่ประมาณ 1,108 ไร่ หรือร้อยละ 9.63 ของพื้นที่ตำบล และมีสภาพเป็น ไม้ละเมาะ มีเนื้อที่ประมาณ 1,660 ไร่ หรือร้อยละ 14.43 ของพื้นที่ตำบล

หมายเหตุ : จากการวิเคราะห์แผนที่มาตราส่วน 1:50,000 โดยวิธีซ้อนทับด้วยระบบสารสนเทศภูมิศาสตร์

## 3.4 สภาพการใช้ที่ดิน

จากการสำรวจการใช้ประโยชน์ที่ดินของ ตำบลกุดนกงเปือย อำเภอเมืองสระบุรี จังหวัดสระบุรี ในปี พ.ศ. 2554 โดยส่วนวิเคราะห์สภาพการใช้ที่ดินที่ 1 สำนักนโยบายและแผนการใช้ที่ดิน พบว่า ประกอบด้วยประเภทการใช้ที่ดินต่างๆ ดังต่อไปนี้คือ (รายละเอียด ตารางที่ 3-2 และรูปที่ 3-2)

- 1) พื้นที่ชุมชนและสิ่งปลูกสร้าง มีเนื้อที่ประมาณ 1,084 ไร่ หรือร้อยละ 9.43 ของเนื้อที่ทั้งหมดประกอบด้วย ตัวเมืองและย่านการค้า หมู่บ้าน สถานที่ราชการและสถาบันต่างๆ ถนน โรงงานอุตสาหกรรม
- 2) พื้นที่เกษตรกรรม มีเนื้อที่ประมาณ 6,743 ไร่ หรือร้อยละ 58.59 ของเนื้อที่ทั้งหมด ประกอบด้วยการใช้ประโยชน์ที่ดินด้านเกษตรกรรมต่างๆ ดังต่อไปนี้ คือ
  - (2.1) นาข้าว มีเนื้อที่ประมาณ 6,105 ไร่ หรือร้อยละ 53.05 ของเนื้อที่ทั้งหมด
  - (2.2) พืชไร่ มีเนื้อที่ประมาณ 10 ไร่ หรือร้อยละ 0.09 ของเนื้อที่ทั้งหมด พืชไร่ที่พบ ได้แก่ มันสำปะหลัง
  - (2.3) ไม้ยืนต้น มีเนื้อที่ประมาณ 503 ไร่ หรือร้อยละ 4.37 ของเนื้อที่ทั้งหมด ไม้ยืนต้นที่พบ ได้แก่ ยูคาลิปตัส สัก
  - (2.4) ไม้ผล มีเนื้อที่ประมาณ 125 ไร่ หรือร้อยละ 1.08 ของเนื้อที่ทั้งหมด ไม้ผลที่พบ ได้แก่ ไม้ผลผสม มะม่วง
- 3) พื้นที่ป่าไม้ มีเนื้อที่ประมาณ 1,606 ไร่ หรือร้อยละ 13.96 ของเนื้อที่ทั้งหมด ได้แก่ ป่าผลัดใบรอสภาพฟื้นฟู ป่าผลัดใบสมบูรณ์
- 4) พื้นที่แหล่งน้ำ มีเนื้อที่ประมาณ 280 ไร่ หรือร้อยละ 2.43 ของเนื้อที่ทั้งหมด ได้แก่ แม่น้ำลำคลอง ทะเลสาบ บึง อ่างเก็บน้ำไร่นา บ่อน้ำในไร่นา
- 5) พื้นที่อื่นๆ มีเนื้อที่ประมาณ 1,794 ไร่ หรือร้อยละ 15.59 ของเนื้อที่ทั้งหมด ได้แก่ ทุ่งหญ้า ไม้ละเมาะ บ่อน้ำในไร่นา



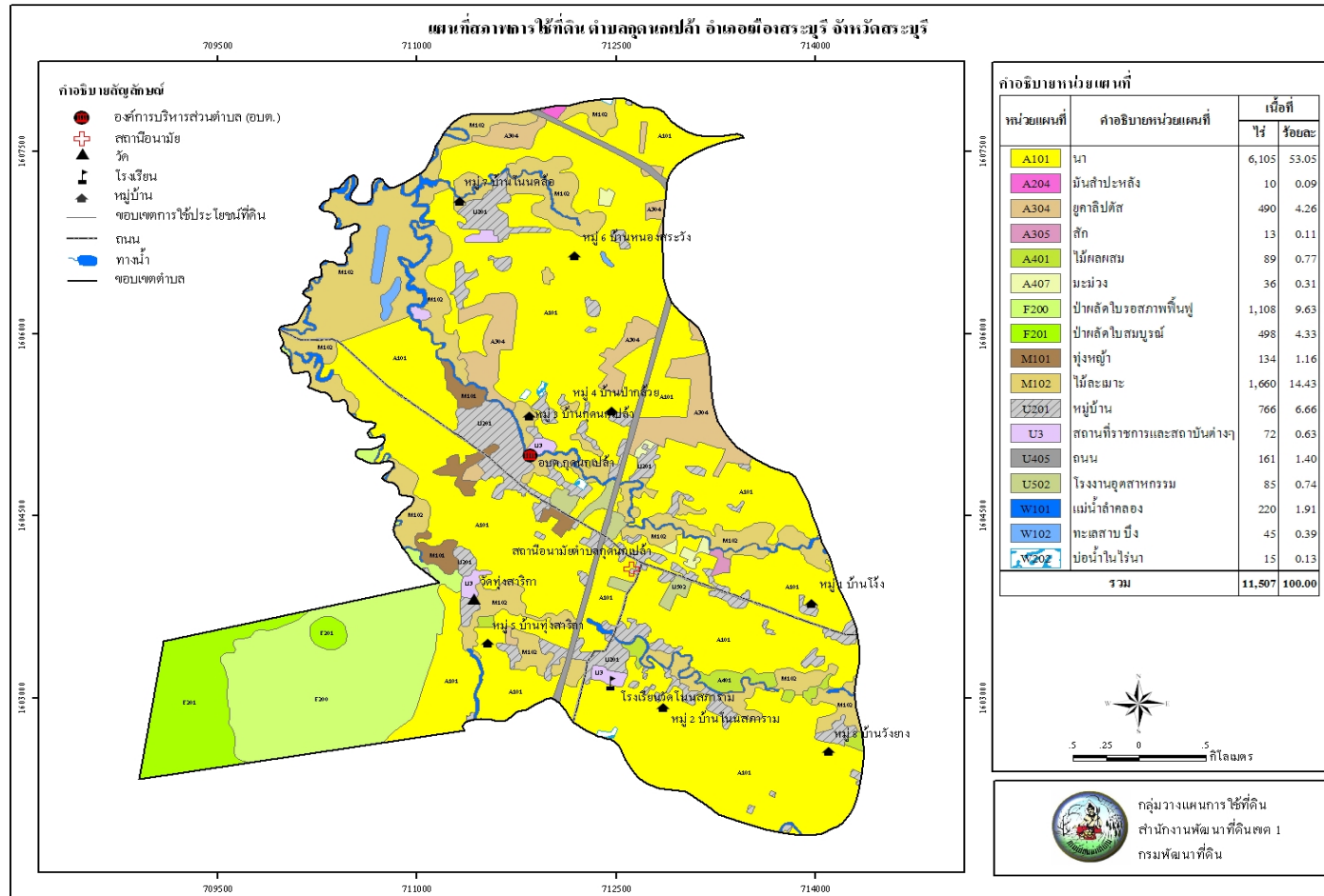
**รูปที่ 3-2 สัดส่วนการใช้ประโยชน์ที่ดินตำบลลูกนกเปล้า**

ตารางที่ 3-2 สภาพการใช้ที่ดินตามประเภทต่างๆ ในปัจจุบันของตำบลลูกนกเปล้า อำเภอเมืองสระบุรี จังหวัดสระบุรี

| ประเภทการใช้ที่ดิน                     | เนื้อที่     |              |
|--|--------------|--------------|
|  | ไร่          | ร้อยละ       |
| <b>1. พื้นที่เกษตรกรรม</b>             | <b>6,743</b> | <b>58.59</b> |
| – นา                                   | 6,105        | 53.05        |
| – มันสำปะหลัง                          | 10           | 0.09         |
| – ชุกาลิปตัส                           | 490          | 4.26         |
| – สัก                                  | 13           | 0.11         |
| – ไม้ผลผสม                             | 89           | 0.77         |
| – มะม่วง                               | 36           | 0.31         |
| <b>2. พื้นที่ป่าไม้</b>                | <b>1,606</b> | <b>13.96</b> |
| – ป่าผลัดใบรอสภาพฟื้นฟู                | 1,108        | 9.63         |
| – ป่าผลัดใบสมบูรณ์                     | 498          | 4.33         |
| <b>3. พื้นที่ชุมชนและสิ่งปลูกสร้าง</b> | <b>1,084</b> | <b>9.43</b>  |
| – หมู่บ้าน                             | 766          | 6.66         |
| – สถานที่ราชการและสถาบันต่างๆ          | 72           | 0.63         |
| – ถนน                                  | 161          | 1.40         |
| – โรงงานอุตสาหกรรม                     | 85           | 0.74         |

ตารางที่ 3-2 (ต่อ)

| ประเภทการใช้ที่ดิน       | เนื้อที่      |               |
|--------------------------|---------------|---------------|
|                          | ไร่           | ร้อยละ        |
| <b>4.พื้นที่แหล่งน้ำ</b> | <b>280</b>    | <b>2.43</b>   |
| - แม่น้ำลำคลอง           | 220           | 1.91          |
| - ทะเลสาบ บึง            | 45            | 0.39          |
| - บ่อน้ำในไร่นา          | 15            | 0.13          |
| <b>5.พื้นที่อื่นๆ</b>    | <b>1,794</b>  | <b>15.59</b>  |
| - ทุ่งหญ้า               | 134           | 1.16          |
| - ไม้ละเมาะ              | 1,660         | 14.43         |
| <b>รวม</b>               | <b>11,507</b> | <b>100.00</b> |



รูปที่ 3-3 แผนที่สภาพการใช้ที่ดิน ตำบลลูกกลองปลา อำเภอดงระบุรี จังหวัดสระบุรี

การใช้ประโยชน์ที่ดินปี 2554 สำนักสำรวจดินและวางแผนการใช้ที่ดิน กรมพัฒนาที่ดิน



## บทที่ 4

### การประเมินคุณภาพที่ดิน

การประเมินคุณภาพที่ดิน เป็นการพิจารณาศักยภาพของหน่วยทรัพยากรดินต่อการใช้ประโยชน์ที่ดินประเภทต่างๆ ในระดับการจัดการที่แตกต่างกัน โดยพิจารณาจากสมบัติของดินด้านกายภาพและเคมี สถานภาพเศรษฐกิจและสังคม สภาพแวดล้อมที่มีผลต่อการเจริญเติบโตของพืช รวมทั้งความยากง่ายในการใช้ประโยชน์ที่ดินในการปลูกพืช หรือประเภทการใช้ประโยชน์ที่ดิน

#### 4.1 ประเภทการใช้ประโยชน์ที่ดิน

หมายถึง ชนิดหรือระบบที่ดินด้านการเกษตร สภาพการผลิต ลักษณะการดำเนินงาน การใช้แรงงาน เทคโนโลยีและการจัดการ จากการศึกษาการใช้ประโยชน์ที่ดินที่ดำเนินการโดยส่วนวิเคราะห์สภาพการใช้ที่ดินที่ 1 รวมทั้งนโยบายพัฒนาการเกษตรของรัฐ สภาพเศรษฐกิจและสังคม และความต้องการของท้องถิ่นในพื้นที่ตำบลกุดนกงเปล้า อำเภอเมืองสระบุรี จังหวัดสระบุรี สามารถกำหนดประเภทการใช้ประโยชน์ที่ดินที่เหมาะสมได้ ดังนี้

#### ตารางที่ 4-1 ประเภทการใช้ประโยชน์ที่ดิน ตำบลกุดนกงเปล้า อำเภอเมืองสระบุรี จังหวัดสระบุรี

| ประเภท                   | ชนิดพืช | พันธุ์               | ผลผลิตเฉลี่ย<br>(กิโลกรัมต่อไร่) |
|--------------------------|---------|----------------------|----------------------------------|
| การใช้ประโยชน์ที่ดินหลัก | ข้าว    |                      |                                  |
|                          | -นาปี   | ชัยนาท 1 ปทุมธานี 80 | 800                              |
|                          | -นาปรัง | สุพรรณบุรี 1         | 800                              |

ที่มา : สำนักงานเกษตรจังหวัดสระบุรี

#### 4.2 คุณภาพที่ดินที่นำมาประเมิน

คุณภาพที่ดิน (Land Qualities :LQ) ที่นำมาประเมินสำหรับการปลูกพืชในระบบของ FAO Framework ได้กำหนดไว้ 25 ชนิด สำหรับในพื้นที่ตำบลนี้อาจนำคุณภาพที่ดินมาประเมินเพียงไม่กี่ชนิด ทั้งนี้ขึ้นอยู่กับความพร้อมของข้อมูล ความแตกต่างของภูมิภาค และระดับความรุนแรงของคุณลักษณะดินที่มีผลต่อผลผลิตตลอดจนชนิดของพืช และความต้องการการใช้ประโยชน์ที่ดิน (Land Use Requirements : LUR) ดังนั้นคุณภาพที่ดินที่นำมาใช้มีดังนี้

- ระบบอุณหภูมิ (Temperature regime : t) คุณลักษณะที่ดินที่เป็นตัวแทน ได้แก่ ค่าอุณหภูมิเฉลี่ยในฤดูเพาะปลูกเพราะอุณหภูมิมีอิทธิพลต่อการงอกของเมล็ด การออกดอกของพืชบางชนิดและมีส่วนสัมพันธ์กับขบวนการสังเคราะห์แสง ซึ่งจะส่งผลกระทบต่อการเจริญเติบโตของพืช

- ความชุ่มชื้นที่เป็นประโยชน์ต่อรากพืช (Moisture availability : m) คุณลักษณะที่ดินที่เป็นตัวแทน ได้แก่ ระยะเวลาของการท่วมขังของน้ำในฤดูฝน ปริมาณน้ำฝนเฉลี่ยในรอบปีหรือความต้องการน้ำในช่วงการเจริญเติบโตของพืช และลักษณะของเนื้อดิน ซึ่งมีผลทางอ้อมในเรื่องความจุในการอุ้มน้ำที่เป็นประโยชน์ต่อพืช

- ความเป็นประโยชน์ของออกซิเจนต่อรากพืช (Oxygen availability : o) คุณลักษณะที่ดินที่เป็นตัวแทน ได้แก่ สภาพการระบายน้ำของดิน ทั้งนี้พืชโดยทั่วไปรากพืชต้องการออกซิเจนในขบวนการหายใจ

- ความเป็นประโยชน์ของธาตุอาหาร (Nutrient availability : s) คุณลักษณะที่ดินที่เป็นตัวแทน ได้แก่ ปริมาณธาตุอาหารพืชในดิน

- สถานะการหยั่งลึกของราก (Rooting conditions :r) คุณลักษณะที่ดินที่เป็นตัวแทน ได้แก่ ความลึกของดิน ความลึกของระดับน้ำใต้ดิน และชั้นการหยั่งลึกของราก โดยความยากง่ายของการหยั่งลึกของรากในดินมีปัจจัยที่เกี่ยวข้อง ได้แก่ ลักษณะเนื้อดิน โครงสร้างของดิน การเกาะตัวของดิน และปริมาณกรวดหรือเศษหินที่พบในหน้าตัดดิน

- ความเสียหายจากน้ำท่วม (Flood hazard :f) คุณลักษณะที่ดินที่เป็นตัวแทน ได้แก่ จำนวนครั้งที่น้ำท่วมในช่วงรอบปี

- การมีเกลือมากเกินไป (Excess of salts :x) คุณลักษณะที่ดินที่เป็นตัวแทน ได้แก่ ปริมาณเกลืออิสระที่สะสมมากเกินไปจนเป็นอันตรายต่อการเจริญเติบโตของพืช

- สารพิษ (Soil toxicities :z) ระดับความลึกของชั้น jarosite ซึ่งจะมีอิทธิพลต่อปฏิกิริยาของดินจะทำให้ดินเป็นกรดจัดมาก ปริมาณซัลเฟตของเหล็กและอลูมิเนียมในดินจะสูงมากจนเป็นพิษต่อพืช ในที่นี้พิจารณาความเป็นกรดเป็นด่างของดินซึ่งจะมีผลต่อความเจริญเติบโตของพืช เนื่องจากปฏิกิริยาดินจะทำให้สภาพต่างๆ ทางด้านเคมีและชีวภาพของดินถูกเปลี่ยนไปในสภาพที่เหมาะสมหรือไม่เหมาะสมต่อพืชที่ปลูกหรือมีผลต่อกิจกรรมของจุลินทรีย์ในดิน โดยกิจกรรมของจุลินทรีย์ในดินสามารถเป็นตัวควบคุมระดับของธาตุอาหารที่เป็นประโยชน์ต่อพืชได้ ด้วยสาเหตุนี้จึงต้องมีการปรับปรุงสภาพความเป็นกรดเป็นด่างของดิน โดยขึ้นอยู่กับชนิดของพืชที่ปลูกด้วย เพื่อให้ความเป็นกรดเป็นด่างของดินอยู่ในสภาพที่เหมาะสม

- ศักยภาพการใช้เครื่องจักร (Potential for mechanization :w) คุณลักษณะที่ดินที่เป็นตัวแทน ได้แก่ ความลาดชันของพื้นที่ ปริมาณหิน โส่ ปริมาณก้อนหิน และการมีเนื้อดินเหนียวจัด ซึ่งปัจจัยทั้ง 4 นี้ อาจเป็นอุปสรรคต่อการไถพรวน โดยเครื่องจักร

- ความเสียหายจากการกัดกร่อน (Erosion hazard :e) คุณลักษณะที่ดินที่เป็นตัวแทน ได้แก่ ความลาดชันของพื้นที่

#### 4.3 การจำแนกชั้นความเหมาะสมของที่ดิน

หลักการของ FAO Framework ได้จำแนกอันดับความเหมาะสมของที่ดินเป็น 2 อันดับ (Order) คือ

- (1) อันดับที่เหมาะสม (Order S : Suitability)
- (2) อันดับที่ไม่เหมาะสม (Order N : Not Suitability )

และจาก 2 อันดับที่ได้แบ่งย่อยออกเป็น 4 ชั้น (Class) ดังนี้

S1 : ชั้นที่มีความเหมาะสมสูง (Highly Suitable)

S2 : ชั้นที่มีความเหมาะสมปานกลาง (Moderately Suitable)

S3 : ชั้นที่มีความเหมาะสมเล็กน้อย (Marginally Suitable)

N : ชั้นที่ไม่มีความเหมาะสม (Not Suitable)

การจำแนกชั้นความเหมาะสมของที่ดินในพื้นที่ตำบลเป็นการประเมินความสามารถของดินหรือประเมินศักยภาพของดินต่อการปลูกพืชหรือประเภทการใช้ประโยชน์ที่ดินที่ได้กล่าวไว้แล้ว โดยการหาความสัมพันธ์ระหว่างคุณภาพที่ดินจากกลุ่มชุดดินที่ได้ทำการสำรวจไว้ในชั้นละเอียด (ส่วนสำรวจจำแนกดินที่ 1, 2551) กับความต้องการปัจจัยต่างๆ ที่มีผลต่อการเจริญเติบโตและให้ผลผลิตของพืชหรือประเภทการใช้ประโยชน์ที่ดินแต่ละชนิด เพื่อจำแนกชั้นความเหมาะสมของชุดดินต่างๆ ต่อประเภทการใช้ประโยชน์ที่ดิน

ทั้งนี้ ได้ทำการจำแนกชั้นความเหมาะสมของที่ดินดังกล่าวออกเป็น 4 ชั้น โดยใช้ปัจจัยหรือข้อชี้แจงต่างๆ พิจารณาผลของการจำแนกชั้นความเหมาะสมของที่ดินในพื้นที่ตำบลได้ดังตารางที่ 4-2 และการจำแนกชั้นความเหมาะสมของที่ดินดังกล่าว สามารถสรุปชุดดินและเนื้อที่ของแต่ละประเภทการใช้ประโยชน์ที่ดินที่มีชั้นความเหมาะสมสูงได้ดังตารางที่ 4-3

ตารางที่ 4-2 ชั้นความเหมาะสมของที่ดินตำบลกุดนกกเปล้า อำเภอเมืองสระบุรี จังหวัดสระบุรี

| หน่วย<br>แผนที่ดิน | ข้าว | ข้าวโพด<br>เลี้ยงสัตว์ | ข้าวฟ่าง | มัน | ถั่ว<br>ดำ/ถั่ว<br>เขียว | อ้อยโรงงาน | มะม่วง | พริก | ยูคาลิปตัส | พืชมูลาเลี้ยง<br>สัตว์ | พื้นที่ (ไร่) | ร้อยละ        |
|--------------------|------|------------------------|----------|-----|--------------------------|------------|--------|------|------------|------------------------|---------------|---------------|
| 16                 | S1   | N                      | N        | N   | N                        | N          | N      | N    | N          | S1                     | 7,233         | 62.86         |
| 16-rb              | N    | S1                     | S1       | S2m | S2ms                     | S2m        | S2s    | S1   | S1         |                        | 581           | 5.05          |
| ML(เบ็ดเตล็ด)      | -    | -                      | -        | -   | -                        | -          | -      | -    | -          | -                      | 2,329         | 20.24         |
| U (ชุมชน)          | -    | -                      | -        | -   | -                        | -          | -      | -    | -          | -                      | 1,084         | 9.42          |
| W (แหล่งน้ำ)       | -    | -                      | -        | -   | -                        | -          | -      | -    | -          | -                      | 280           | 2.43          |
| <b>รวม</b>         |      |                        |          |     |                          |            |        |      |            |                        | <b>11,507</b> | <b>100.00</b> |

### คำอธิบาย

- S1 = ชั้นที่มีความเหมาะสมของที่ดินสูง
- S2 = ชั้นที่มีความเหมาะสมของที่ดินปานกลาง
- S3 = ชั้นที่มีความเหมาะสมของที่ดินเล็กน้อย
- N = ชั้นที่ไม่มีความเหมาะสมของที่ดิน
- I = อยู่ในเขตชลประทาน
- m = ข้อจำกัดของที่ดินเนื่องจากความชุ่มชื้นที่เป็นประโยชน์ต่อพืช
- s = ข้อจำกัดของที่ดินเนื่องจากความเป็นประโยชน์ของธาตุอาหารพืช
- n = ข้อจำกัดของที่ดินเนื่องจากความจุในการดูดซับธาตุอาหาร
- r = ข้อจำกัดของที่ดินเนื่องจากเป็นอุปสรรคต่อการหยั่งลึกของราก
- e = ข้อจำกัดของดินเนื่องจากความเสียหายจากการกัดกร่อน
- w = ข้อจำกัดของศักยภาพการใช้เครื่องจักร
- o = ข้อจำกัดของความเป็นประโยชน์ของออกซิเจนต่อรากพืช
- rb = หน่วยดินที่มีการยกทรงปลูกพืช
- b = กลุ่มดินดอนที่มีการทำคันดินนา

ตารางที่ 4-3 ชั้นความเหมาะสมสูง (S1) ของที่ดินแต่ละประเภทการใช้ประโยชน์ที่ดิน  
ตำบลกุดนกงิ้ว อำเภอเมืองสระบุรี จังหวัดสระบุรี

| การใช้ประโยชน์ที่ดิน   | หน่วยที่ดิน |             |
|------------------------|-------------|-------------|
|                        | เขตน้ำฝน    | เขตชลประทาน |
| 1. ข้าว                | 16          | -           |
| 2. ข้าวโพดเลี้ยงสัตว์  | 16-rb       | -           |
| 3. ข้าวฟ่าง            | 16-rb       | -           |
| 4. มันสำปะหลัง         | -           | -           |
| 5. อ้อยโรงงาน          | -           | -           |
| 6. มะม่วง              | -           | -           |
| 7. พริก                | -           | -           |
| 8. ยูคาลิปตัส          | 16-rb       | -           |
| 9. ทุ่งหญ้าเลี้ยงสัตว์ | 16, 16-rb   | -           |

ตารางที่ 4-4 ชั้นความเหมาะสมปานกลาง (S2) ของที่ดินแต่ละประเภทการใช้ประโยชน์ที่ดิน  
ตำบลกุดนกงิ้ว อำเภอเมืองสระบุรี จังหวัดสระบุรี

| การใช้ประโยชน์ที่ดิน   | หน่วยที่ดิน |             |
|------------------------|-------------|-------------|
|                        | เขตน้ำฝน    | เขตชลประทาน |
| 1. ข้าว                | -           | -           |
| 2. ข้าวโพดเลี้ยงสัตว์  | -           | -           |
| 3. ข้าวฟ่าง            | -           | -           |
| 4. มันสำปะหลัง         | 16-rb       | -           |
| 5. อ้อยโรงงาน          | 16-rb       | -           |
| 6. มะม่วง              | 16-rb       | -           |
| 7. พริก                | 16-rb       | -           |
| 8. ยูคาลิปตัส          | -           | -           |
| 9. ทุ่งหญ้าเลี้ยงสัตว์ | -           | -           |

## บทที่ 5

### ศักยภาพของพื้นที่ปัญหา – ความต้องการและทัศนคติของเกษตรกร

ศักยภาพของพื้นที่และความต้องการของเกษตรกร ได้จากการศึกษาและวิเคราะห์ข้อมูลปฐมภูมิที่สำรวจได้ในพื้นที่ตำบลและข้อมูลทุติยภูมิ รายงานแผนพัฒนาการเกษตร แผนพัฒนา 3 ปีและแผนยุทธศาสตร์การพัฒนากองการบริหารส่วนตำบลและหรือเทศบาล โดยแบ่งการศึกษาออกเป็น 3 ส่วนได้แก่ ส่วนที่ 1 ทัศนคติของเกษตรกรด้านการใช้และพัฒนาที่ดิน ส่วนที่ 2 ปัญหาของเกษตรกร(ปัญหาด้านการประกอบอาชีพและปัญหาด้านการครองชีพ)และความต้องการของเกษตรกร(ความต้องการด้านการประกอบอาชีพและความต้องการด้านการครองชีพ)ส่วนที่ 3 ศักยภาพของพื้นที่(จุดแข็ง จุดอ่อน โอกาสและข้อจำกัดของพื้นที่)

#### 5.1 ทัศนคติของเกษตรกรด้านการใช้และการพัฒนาที่ดิน

จากการสำรวจเกษตรกรตัวอย่างเกี่ยวกับทัศนคติด้านการใช้และการพัฒนาที่ดิน พบว่าเกษตรกรส่วนใหญ่ปลูกข้าว สภาพดินที่ใช้ทำการเกษตรในปัจจุบันส่วนใหญ่เป็นดินร่วนปนทราย หากสภาพดินเสื่อมโทรมเกษตรกรตัวอย่างส่วนใหญ่มีวิธีการแก้ไขปัญหาด้วยการใส่ปุ๋ยชีวภาพ ใส่สารปรับปรุงดิน เช่น ปูนมาร์ล ปูนโดโลไมท์ ใส่ปุ๋ยพืชสด เช่น โสนถั่วต่างๆ และใส่ปุ๋ยหมักปุ๋ยคอก ในด้านแหล่งน้ำที่ใช้ในการทำการเกษตรเกษตรกรตัวอย่างส่วนใหญ่จะใช้น้ำฝนเป็นหลัก เกี่ยวกับปัญหากล้วยแห้งหรือขาดแคลนน้ำ พบว่าเกษตรกรตัวอย่างร้อยละ 90.00 ประสบปัญหาโดยประสบปัญหาทุกปีและ 1-2 ปีต่อครั้ง ส่วนปัญหาน้ำท่วมในพื้นที่การเกษตรพบว่าเกษตรกรร้อยละ 80.00 ประสบปัญหา โดยประสบปัญหาทุกปี และ 1-2 ปีต่อครั้ง ในด้านความต้องการที่จะเปลี่ยนแปลงชนิดพืชที่ปลูกอยู่เดิมเป็นพืชอุตสาหกรรมเช่น อ้อยโรงงาน มันสำปะหลัง ยางพารา ยูคาลิปตัส ไม้ผลหรือสบู่ดำ เกษตรกรตัวอย่างร้อยละ 100.00 ไม่ต้องการเปลี่ยนแปลงโดยให้เหตุผลว่าพืชเดิมที่ปลูกมีราคาผลผลิตดี ได้รับผลผลิตเร็ว ไม่ต้องใช้เงินทุนมาก และมีตลาดรองรับ ในด้านความสนใจต่อพืชชนิดใหม่หรือพันธุ์ใหม่หรือเทคโนโลยีใหม่เกษตรกรตัวอย่างร้อยละ 50.00 สนใจและมีความสนใจในการทำเกษตรอินทรีย์แบบใช้สารเคมีระดับปลอดภัย ปัจจุบันการทำเกษตรอินทรีย์ในตำบลยังไม่แพร่หลายมากนัก นอกจากนี้เกษตรกรตัวอย่างร้อยละ 50.00 มีความสนใจในการทำเกษตรแบบพอเพียง เกี่ยวกับการรวมกลุ่มกันผลิตหรือขายผลผลิตทางการเกษตรมีเกษตรกรตัวอย่างทั้งหมด ไม่มีการรวมกลุ่มกันผลิตหรือขายผลผลิตซึ่งทำให้ไม่มีอำนาจในการต่อรองราคาสินค้า สำหรับแนวทางในการเพิ่มผลผลิตทางการเกษตรมีเกษตรกรตัวอย่าง ทั้งหมดทราบแนวทางในการเพิ่มผลผลิตโดยส่วนใหญ่จะใช้วิธีการใส่ปุ๋ยเคมี ปุ๋ยอินทรีย์ ปุ๋ยชีวภาพและวัสดุต่างๆเพื่อ

ปรับปรุงบำรุงดิน ปลูกพืชปุ๋ยสดเช่น พืชตระกูลถั่ว โสนอัฟริกัน ปอเทืองแล้วไถกลบ เปลี่ยนพันธุ์ใหม่ ในด้านการเลี้ยงสัตว์เพื่อการค้าเกษตรกรตัวอย่างร้อยละ 70.00 ของเกษตรกรตัวอย่างทั้งหมด ไม่เลี้ยงสัตว์เพื่อการค้า

ในด้านการให้บริการจากกรมพัฒนาที่ดิน พบว่าเกษตรกรตัวอย่างร้อยละ 50.00 เคยได้รับการบริการจากกรมพัฒนาที่ดิน โดยประเภทบริการที่ได้รับได้แก่ ปุ๋ยหมัก ผลิตภัณฑ์ปรับปรุงบำรุงดิน (สารเร่ง พด.ต่างๆ) คำแนะนำหรือวิธีการปรับปรุงบำรุงดิน และ เกษตรกรตัวอย่างทั้งหมดต้องการความช่วยเหลือด้านการพัฒนาแหล่งน้ำโดยเฉพาะวางท่อหรือคลองหรือระบบส่งน้ำ ในด้านความยินดีที่จะปลูกหญ้าแฝกเพื่อการอนุรักษ์ดินและน้ำ ในพื้นที่การเกษตรบางส่วนเกษตรกรตัวอย่างร้อยละ 20.00 ยินดีที่จะทำตาม เกษตรกรตัวอย่างร้อยละ 70.00เคยรับทราบเกี่ยวกับผลิตภัณฑ์ปรับปรุงบำรุงดินของกรมพัฒนาที่ดินและทั้งหมดเคยทดลองใช้ผลิตภัณฑ์โดยได้รับคำแนะนำจากเจ้าหน้าที่เกษตรอำเภอ และเจ้าหน้าที่กรมพัฒนาที่ดิน สำหรับผลิตภัณฑ์ของกรมพัฒนาที่ดินที่ใช้ในการปรับปรุงบำรุงดินที่เกษตรกรตัวอย่างต้องการมากที่สุดได้แก่ เมล็ดพันธุ์พืชปุ๋ยสด สารเร่งพด.2 ใช้ผลิตปุ๋ยน้ำหมักชีวภาพ สารเร่งพด.1 ใช้ทำปุ๋ยหมัก สารเร่งพด.3 ใช้ผลิตเชื้อจุลินทรีย์ควบคุมโรคพืช ดังตารางที่ 5-1

ตารางที่ 5-1 ทัศนคติของเกษตรกรด้านการใช้และพัฒนาที่ดิน ตำบลกุดนกกเปล้า อำเภอเมืองสระบุรี จังหวัดสระบุรี

| รายการ                         | ร้อยละ |
|--------------------------------|--------|
| ❖ พืชหลักที่เกษตรกรปลูก        |        |
| ข้าว                           | 100.00 |
| นอกเขตชลประทาน                 | 90.00  |
| เขตชลประทาน                    | 10.00  |
| ไม้ดอกไม้ประดับ                | 10.00  |
| ข้าวโพดเลี้ยงสัตว์             | 10.00  |
| ไม้ผล                          | 10.00  |
| มันสำปะหลัง                    | 10.00  |
| ❖ สภาพดินที่เกษตรกรปลูกพืชหลัก |        |
| ดินไม่มีปัญหา                  |        |
| ดินร่วนปนทราย                  | 100.00 |
| ดินร่วน                        | 10.00  |

## ตารางที่ (5-1) ต่อ

| รายการ   | ร้อยละ |
|--|--------|
| ดินมีปัญหา   |        |
| ดินกรด   | 30.00  |
| ❖ วิธีแก้ไขดินเสื่อมโทรมของเกษตรกร   |        |
| ใส่วัสดุปรับปรุงบำรุงดิน   |        |
| ใส่ปุ๋ยชีวภาพ  | 70.00  |
| ใส่สารปรับปรุงดิน เช่น ปูนมาร์ล ปูนโดโลไมท์  | 40.00  |
| ใส่ปุ๋ยพืชสด เช่น โสน ถั่วต่างๆ  | 40.00  |
| ใส่ปุ๋ยหมัก/ปุ๋ยคอก  | 30.00  |
| ใส่ปุ๋ยเคมี  | 10.00  |
| ใช้วิธีทางพืช  |        |
| ไม้เฝ้าเศษ/ซากพืช  | 10.00  |
| วิธีการอื่นๆ   |        |
| ไถพรวนหลายครั้ง  | 10.00  |
| ❖ แหล่งน้ำที่เกษตรกรใช้ในการทำการเกษตร   |        |
| แหล่งน้ำธรรมชาติ   |        |
| น้ำฝน  | 90.00  |
| ห้วย คลอง  | 50.00  |
| หนอง บึง   | 10.00  |
| แหล่งน้ำที่สร้างขึ้น   |        |
| บ่อบาดาล บ่อ สระ เหมือง/ฝาย/ฝายน้ำล้น  | 10.00  |
| ❖ พื้นที่ทำการเกษตรของเกษตรกรประสบปัญหาภัยแล้ง/ขาดแคลนน้ำที่ทำให้พืชที่ปลูกเสียหาย |        |
| มี   | 90.00  |
| ไม่มี  | 10.00  |
| ❖ ช่วงระยะเวลาที่เกิดปัญหาภัยแล้ง/ขาดแคลนน้ำ                                       |        |
| 1-2 ปีต่อครั้ง   | 66.67  |
| ทุกปี  | 33.33  |



## ตารางที่ (5-1) ต่อ

| รายการ   | ร้อยละ |
|--|--------|
| ❖ พื้นที่ทำการเกษตรของเกษตรกรประสบปัญหาน้ำท่วมที่ทำให้พืชที่ปลูกเสียหาย                  |        |
| มี   | 80.00  |
| ไม่มี  | 20.00  |
| ❖ ช่วงระยะเวลาการเกิดปัญหาน้ำท่วมพื้นที่ทำการเกษตร                                       |        |
| 1-2 ปีต่อครั้ง   | 62.50  |
| ทุกปี  | 37.50  |
| ❖ เกษตรกรต้องการเปลี่ยนจากพืชที่ปลูกอยู่เดิมเป็นพืชอุตสาหกรรม                            |        |
| ไม่ต้องการ   | 100.00 |
| ❖ เกษตรกรไม่ต้องการเปลี่ยนชนิดพืชที่ปลูกเพราะพืชเดิม                                     |        |
| ราคาผลผลิตดี   | 60.00  |
| ได้รับผลผลิตเร็ว   | 40.00  |
| ไม่ต้องใช้เงินทุนมาก   | 20.00  |
| มีตลาดรองรับ/เป็นที่ต้องการของตลาด   | 20.00  |
| ใช้แรงงานน้อย  | 10.00  |
| ❖ ความสนใจของเกษตรกร เมื่อมีผู้มาแนะนำส่งเสริมพืชชนิดใหม่หรือพันธุ์ใหม่หรือเทคโนโลยีใหม่ |        |
| ไม่สนใจ  | 50.00  |
| สนใจ   | 50.00  |
| ❖ แนวทางของเกษตรกรในการเพิ่มผลผลิตพืช  |        |
| ทราบ   | 100.00 |
| เปลี่ยนพันธุ์ใหม่  | 20.00  |
| ใส่ปุ๋ยเคมี ปุ๋ยอินทรีย์ ปุ๋ยชีวภาพ และวัสดุต่างๆ เพื่อปรับปรุงบำรุงดิน                  | 50.00  |
| ปลูกพืชปุ๋ยสด เช่น พืชตระกูลถั่ว โสนอัฟริกัน ปอเทือง แล้วไถกลบ                           | 50.00  |
| เข้ารับการศึกษาอบรม/หาความรู้เพิ่ม   | 20.00  |
| ❖ ความสนใจของเกษตรกรในการทำการเกษตรอินทรีย์  |        |
| ไม่สนใจ  | 60.00  |
| สนใจ   | 40.00  |

## ตารางที่ (5-1) ต่อ

| รายการ   | ร้อยละ |
|--|--------|
| ❖ ชนิดของเกษตรกรอินทรีย์ที่เกษตรกรสนใจ                       |        |
| ใช้สารเคมีระดับปลอดภัย                                       | 100.00 |
| ❖ การทำการเกษตรอินทรีย์ในหมู่บ้าน/ตำบล                       |        |
| ไม่มี  | 70.00  |
| มี   | 30.00  |
| ❖ ความสนใจของเกษตรกรที่จะทำการเกษตรแบบพอเพียง                |        |
| ไม่สนใจ  | 50.00  |
| สนใจ   | 50.00  |
| ❖ การรวมกลุ่มกันผลิตหรือจำหน่ายผลผลิตทางการเกษตรในหมู่บ้าน   |        |
| ไม่มี  | 90.00  |
| มี   | 10.00  |
| ❖ เกษตรกรมีการเลี้ยงสัตว์ไว้เพื่อจำหน่ายเป็นรายได้           |        |
| ไม่เลี้ยง  | 70.00  |
| เลี้ยง   | 30.00  |
| ❖ ชนิดของสัตว์ที่เลี้ยง                                      |        |
| โคเนื้อ  | 100.00 |
| กระบือ   | 66.67  |
| ปลา  | 66.67  |
| สัตว์ปีก   | 66.67  |
| ❖ บริการจากกรมพัฒนาที่ดินที่เกษตรกรในหมู่บ้าน/ตำบล เคยได้รับ |        |
| ไม่มี  | 50.00  |
| มี   | 50.00  |
| ❖ ชนิดของบริการที่ได้รับจากกรมพัฒนาที่ดิน                    |        |
| ปุ๋ยหมัก   | 80.00  |
| ผลิตภัณฑ์ปรับปรุงบำรุงดิน(สารเร่ง พด. ต่างๆ)                 | 60.00  |
| คำแนะนำวิธีการปรับปรุงบำรุงดิน                               | 40.00  |
| เข้ารับการศึกษาอบรม/ดูงาน                                    | 20.00  |

## ตารางที่ (5-1) ต่อ

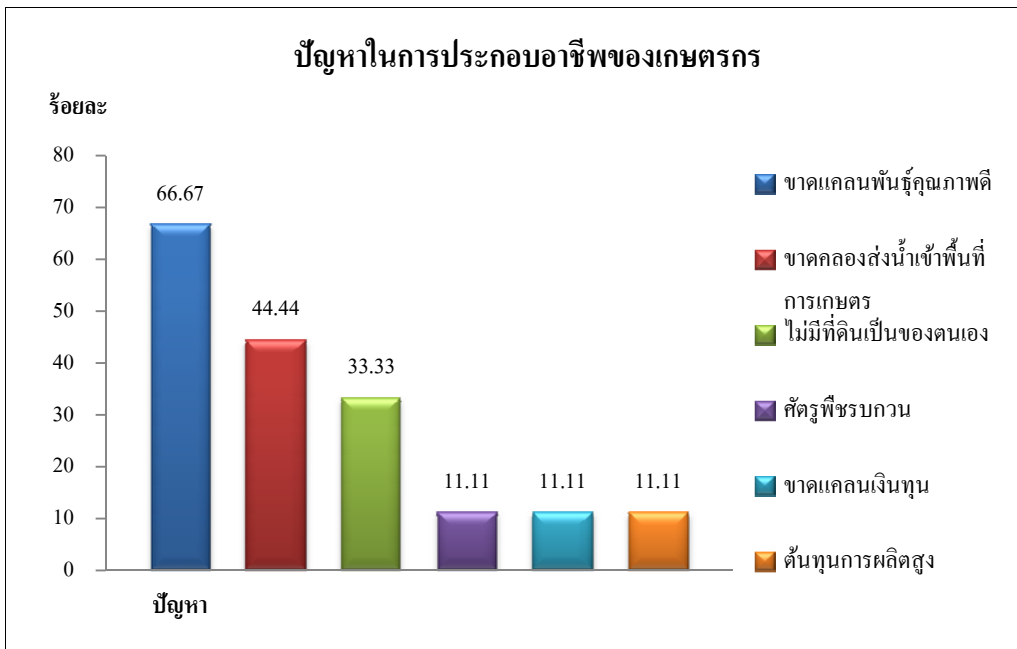
| รายการ  | ร้อยละ |
|---|--------|
| ❖ การพัฒนาแหล่งน้ำในหมู่บ้าน เกษตรกรคิดว่ากรมพัฒนาที่ดินควรสนับสนุน/ช่วยเหลือ<br>สนับสนุน/ช่วยเหลือ | 100.00 |
| ❖ ประเภทแหล่งน้ำที่เกษตรกรต้องการให้กรมพัฒนาที่ดินช่วยเหลือ ได้แก่                                  |        |
| วางท่อ/คลอง/ระบบส่งน้ำ  | 70.00  |
| ขุดลอกแหล่งน้ำ  | 60.00  |
| ทำฝายกั้นน้ำ  | 40.00  |
| ❖ ความเต็มใจของเกษตรกรที่จะปลูกหญ้าแฝกเพื่อป้องกันรักษาหน้าดินและอนุรักษ์น้ำในพื้นที่<br>เพาะปลูก   |        |
| ไม่แน่ใจ  | 40.00  |
| ไม่ยินดี  | 40.00  |
| ยินดี   | 20.00  |
| ❖ เหตุผลที่เกษตรกรไม่ยินดีปลูกหญ้าแฝก   |        |
| พื้นที่ราบไม่ลาดชันจึงไม่มีปัญหาดินถูกชะล้างพังทลาย   | 75.00  |
| ไม่ได้เป็นเจ้าของที่ดิน   | 25.00  |
| ❖ เกษตรกรเคยรับทราบเกี่ยวกับผลิตภัณฑ์ปรับปรุงบำรุงดิน ของกรมพัฒนาที่ดิน                             |        |
| เคย   | 70.00  |
| ไม่เคย  | 30.00  |
| เกษตรกรที่ทราบข้อมูลผลิตภัณฑ์ของกรมพัฒนาที่ดินเคยทดลองใช้   | 100.00 |
| ❖ บุคคล/สื่อที่แนะนำให้เกษตรกรใช้ผลิตภัณฑ์ของกรมพัฒนาที่ดิน   |        |
| เจ้าหน้าที่เกษตรอำเภอ/ตำบล และ/หรือเจ้าหน้าที่จากหน่วยงานอื่น                                       | 85.71  |
| เจ้าหน้าที่กรมพัฒนาที่ดิน   | 14.29  |
| ❖ ชนิดผลิตภัณฑ์บำรุงดินของกรมพัฒนาที่ดินที่เกษตรกรต้องการใช้  |        |
| เมล็ดพันธุ์พืชปุ๋ยสด  | 70.00  |
| สารเร่ง พด.2 ใช้ทำปุ๋ยอินทรีย์น้ำ   | 70.00  |
| สารเร่ง พด.1 ใช้ทำปุ๋ยหมัก  | 20.00  |
| สารเร่ง พด.3 ใช้ผลิตเชื้อจุลินทรีย์ควบคุมโรคพืช   | 20.00  |

ที่มา : จากการสำรวจ , 2556

## 5.2 ปัญหาและความต้องการของเกษตรกร

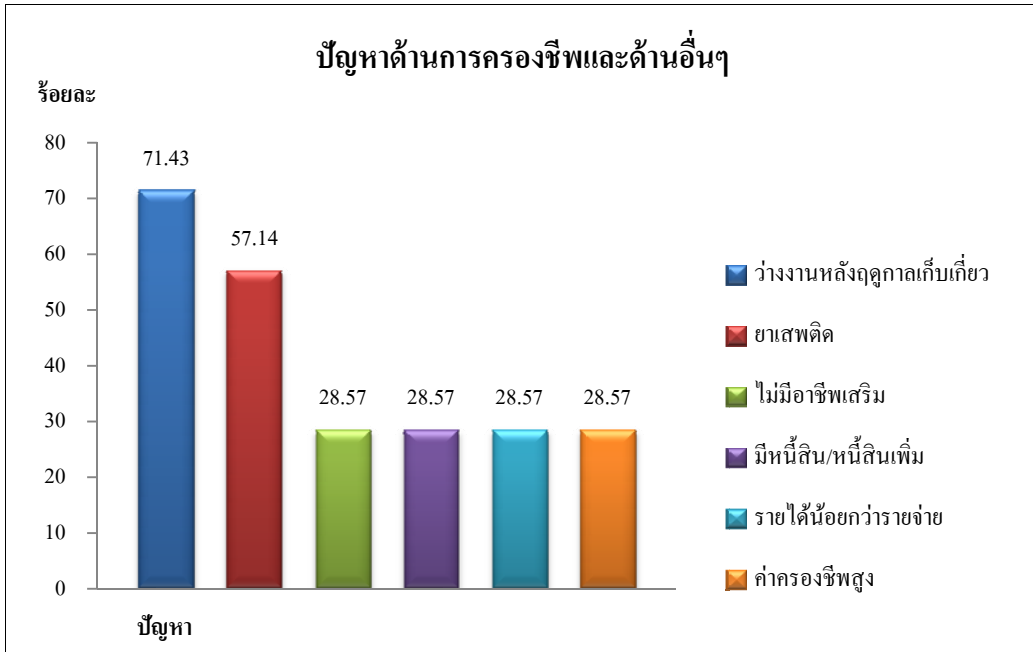
### 5.2.1 ปัญหาในการประกอบอาชีพด้านการเกษตรและการครองชีพ

จากการสำรวจข้อมูลเกษตรกรตัวอย่าง พบว่าเกษตรกรในตำบลประสบปัญหาที่สำคัญสองประการได้แก่ ปัญหาในการประกอบอาชีพด้านการเกษตรและด้านการครองชีพ ซึ่งปัญหาในการประกอบอาชีพมีเกษตรกรตัวอย่างร้อยละ 90.00 ประสบปัญหาโดยปัญหาที่สำคัญที่เกษตรกรตัวอย่างประสบเป็นอันดับหนึ่งได้แก่ ขาดแคลนพันธุ์คุณภาพดี คิดเป็นร้อยละ 66.67 ของจำนวนเกษตรกรตัวอย่างทั้งหมด รองลงมาได้แก่ ขาดคลองส่งน้ำเข้าพื้นที่การเกษตร ไม่มีที่ดินเป็นของตนเอง และศัตรูพืชรบกวน คิดเป็นร้อยละ 44.44 33.33 และ 11.11 ตามลำดับที่เหลือเป็นปัญหาอื่นๆ ที่แตกต่างกันไป ดังกราฟที่ 5-1



กราฟที่ 5-1 ปัญหาในการประกอบอาชีพการเกษตร

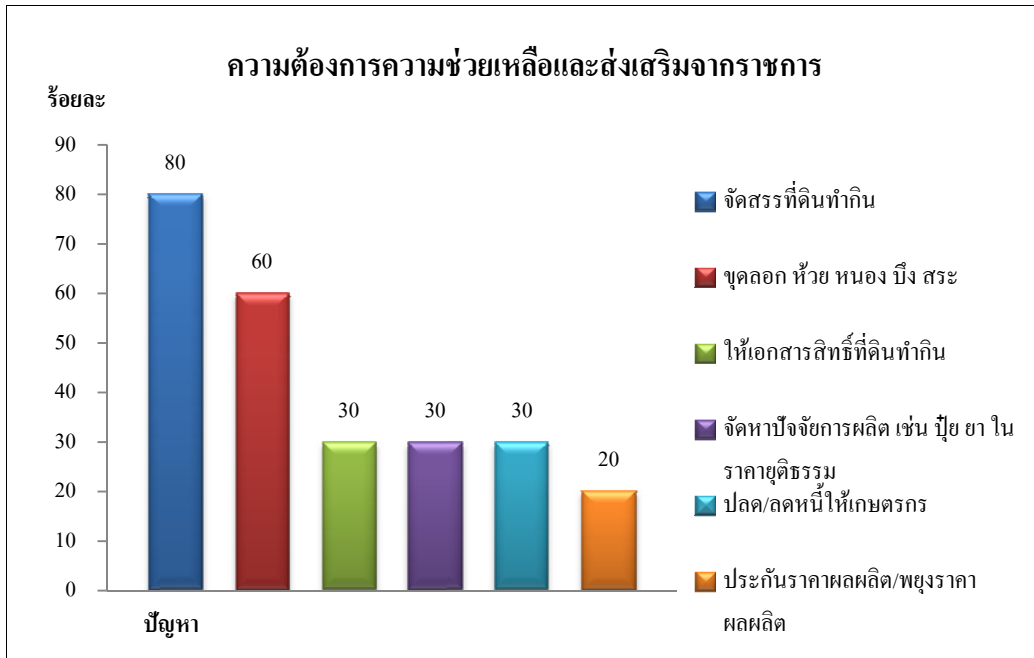
ส่วนปัญหาด้านการครองชีพและด้านอื่นๆ เกษตรกรตัวอย่างร้อยละ 70.00 ประสบปัญหา โดยปัญหาที่สำคัญที่เกษตรกรตัวอย่างประสบเป็นอันดับหนึ่งได้แก่ ว่างงานหลังฤดูเก็บเกี่ยว คิดเป็นร้อยละ 71.43 ของเกษตรกรตัวอย่างที่ประสบปัญหาด้านการครองชีพและด้านอื่นๆ รองลงมาได้แก่ ยาเสพติด ไม่มีอาชีพเสริม และมีหนี้สิน/หนี้สินเพิ่ม คิดเป็นร้อยละ 57.14 28.57 และ 28.57 ตามลำดับที่เหลือเป็นปัญหาอื่นๆที่แตกต่างกันไป ดังกราฟที่ 5-2



กราฟที่ 5-2 ปัญหาด้านการครองชีพและด้านอื่นๆ

5.2.2 ความต้องการความช่วยเหลือและส่งเสริมจากทางราชการ

จากการสำรวจข้อมูลเกษตรกรตัวอย่าง พบว่ามีเกษตรกรตัวอย่างทั้งหมดต้องการความช่วยเหลือจากทางราชการ ซึ่งความต้องการความช่วยเหลือที่เกษตรกรตัวอย่างต้องการเป็นอันดับหนึ่งได้แก่ จัดสรรที่ดินทำกิน คิดเป็นร้อยละ 80.00 ของเกษตรกรตัวอย่างที่ต้องการความช่วยเหลือ รองลงมาได้แก่ ขุดลอก ห้วย หนอง บึง สระ ให้เอกสิทธิ์ที่ดินทำกิน และจัดหาปัจจัยการผลิตเช่น ปุ๋ย ยา ในราคายุติธรรม คิดเป็นร้อยละ 60.00 30.00 และ 30.00 ตามลำดับที่เหลือเป็นปัญหาอื่นๆที่แตกต่างกันไป ดังกราฟที่ 5-3



กราฟที่ 5-3 ความต้องการความช่วยเหลือและส่งเสริมจากราชการ

### 5.3 ศักยภาพของพื้นที่

ศักยภาพของพื้นที่ ได้จากการศึกษาและวิเคราะห์สภาพในพื้นที่ของตำบลที่เป็นจุดแข็งและจะอ่อน รวมทั้งปัจจัยภายนอกที่เป็นโอกาสและข้อจำกัดในการพัฒนาในด้านต่างๆ ข้อมูลที่ศึกษาได้จากข้อมูลปฐมภูมิที่สำรวจในพื้นที่ประกอบด้วยข้อมูลทุติยภูมิจากหน่วยงานต่างๆ ที่เกี่ยวข้องได้แก่นโยบายของระดับต่างๆ แผนพัฒนาจังหวัด แผนพัฒนาการเกษตรระดับตำบล แผนพัฒนา 3 ปี องค์การบริหารส่วนตำบล แผนงานและโครงการต่างๆ เป็นต้น ได้ผลการศึกษาดังนี้

#### ด้านทรัพยากรธรรมชาติ

##### จุดแข็ง

- สภาพพื้นที่อยู่ในพื้นที่ลุ่มแม่น้ำป่าสักตอนล่าง ซึ่งเป็นพื้นที่ลุ่มน้ำขนาดใหญ่ เหมาะสมแก่การเกษตรกรรม
- ทรัพยากรดินส่วนใหญ่เป็นดินเหนียวลึกถึงลึกมาก มีความเหมาะสมต่อการเกษตร ได้แก่ การทำนา การปลูกพืชไร่ และยกทรงปลูกไม้ผล
- พื้นที่บางส่วนของตำบลมีทรัพยากรป่าไม้รวมถึงป่าชุมชน อันจะส่งผลดีต่อสิ่งแวดล้อม และระบบนิเวศน์โดยรวมของพื้นที่

### จุดอ่อน

- ประสบปัญหาหน้าท่วมขังในฤดูน้ำหลากหรือช่วงที่มีพายุฝนพัดผ่าน 3-5 ปีต่อครั้ง ทำให้พืชผลทางการเกษตรได้รับความเสียหาย
- พื้นที่ทั้งหมดของตำบลอยู่นอกเขตชลประทาน อาจทำให้เกษตรกรไม่สามารถทำการเกษตรได้ตลอดทั้งปีเนื่องจากขาดแคลนแหล่งน้ำที่ใช้ในการทำการเกษตรนอกฤดูกาลเพาะปลูก
- เกษตรกรบางส่วนขาดองค์ความรู้ในการจัดการทรัพยากรดินและน้ำเพื่อให้สามารถใช้ทรัพยากรได้อย่างคุ้มค่าและยั่งยืน ตัวอย่างเช่น การทำการเกษตรตลอดทั้งปี โดยมิได้พักดินหรือฟื้นฟูและปรับปรุงบำรุงดิน
- เกษตรกรส่วนใหญ่ใช้สารเคมีป้องกัน กำจัดศัตรูพืชและวัชพืชปริมาณมาก เป็นการเพิ่มต้นทุนการผลิต สารเคมีบางส่วนได้ตกค้างและสะสมอยู่ในดิน ตลอดจนได้ปนเปื้อนลงสู่แหล่งน้ำ เป็นอันตรายต่อสัตว์น้ำและผู้น้ำ รวมถึงผู้บริโภคผลิตผลทางการเกษตร

### โอกาส

- รัฐบาลได้กำหนดเกษตรอินทรีย์เป็นวาระแห่งชาติ ประกอบกับประชาชนมีความต้องการบริโภคอาหารที่ปลอดภัยจากสารพิษมากขึ้น ทำให้เกษตรกรได้ลดปริมาณการใช้สารเคมีลงและหันมาใช้ปุ๋ยอินทรีย์และการกำจัดศัตรูพืชโดยชีววิธีมากขึ้น
- เนื่องจากวิกฤตโลกร้อน ทำให้หน่วยงานของรัฐ มีนโยบายและมาตรการต่างๆ ในการอนุรักษ์ฟื้นฟูและส่งเสริม การจัดการทรัพยากรดิน น้ำและป่าไม้ อย่างถูกต้องเหมาะสมและยั่งยืน เช่น การไถกลบตอซังและการปลูกต้นไม้ยืนต้น เป็นต้น
- รัฐบาลมีนโยบายการฟื้นฟูและการใช้ประโยชน์ที่ดินทั้งร้างและที่ดินว่างเปล่า เพื่อให้ใช้ทรัพยากรที่ดินให้เกิดประโยชน์มากที่สุด

### อุปสรรค

- สภาพอากาศปัจจุบันมีความแปรปรวนจากผลกระทบของภาวะโลกร้อน ทำให้เกิดปัญหาภัยธรรมชาติอยู่บ่อยครั้ง รวมถึงการระบาดของโรคและแมลงที่ควบคุมได้ยาก
- การถือครองที่ดินของเกษตรกรลดลง เนื่องจากนโยบายที่ดิน กำหนดให้ที่ดินเป็นทรัพยากรที่มีค่า มีราคาและมีเจ้าของ เป็นแรงจูงใจให้เกษตรกรขายที่ดินแก่นายทุนซึ่งเป็นสาเหตุหลักทำให้การบริหารจัดการทรัพยากรอื่นๆ ทำได้ยาก โดยเฉพาะในพื้นที่ที่มีการใช้ที่ดินอย่างเข้มข้น เช่น เขตกรุงเทพฯ และปริมณฑล

## ด้านโครงสร้างพื้นฐาน

### จุดแข็ง

- มีระบบสาธารณูปโภคอำนวยความสะดวกที่จำเป็น ทั้งระบบโครงข่ายคมนาคม ใกล้เคียงท่าเรือ ไฟฟ้าและน้ำประปา รวมถึงทางลำเลียงผลผลิตจากไร่นาสู่ตลาด ครอบคลุมทั้งตำบล
- มีหน่วยงานดูแลและบริการด้านการศึกษาและสาธารณสุข ครอบคลุมทั้งตำบล
- มีองค์กรส่วนท้องถิ่นรับผิดชอบในการพัฒนาและปรับปรุงระบบโครงสร้างพื้นฐานในพื้นที่ตำบล

### จุดอ่อน

- ไม่มีตลาดกลางรับซื้อพืชผลทางการเกษตรในพื้นที่ ทำให้ต้องเสียต้นทุนในการขนส่งผลผลิตทางการเกษตรไปขายในพื้นที่อื่น

### โอกาส

- รัฐบาลมีนโยบายกำหนดให้ประเทศไทยเป็นแหล่งผลิตอาหารของโลก (ครัวไทยสู่ครัวโลก) และสนับสนุนการดำเนินงานของท้องถิ่น ทำให้หน่วยงานของรัฐต้องดูแลและพัฒนาโครงสร้างพื้นฐานทางการเกษตรให้สมบูรณ์ทั่วถึง โดยเฉพาะในพื้นที่ของตำบลซึ่งเป็นส่วนหนึ่งของแหล่งผลิตพืชไร่เศรษฐกิจที่สำคัญ
- หน่วยงานองค์การบริหารส่วนตำบลและหน่วยงานราชการที่เกี่ยวข้อง ได้กำหนดแผนงานในการพัฒนาและปรับปรุงระบบโครงสร้างพื้นฐานทั้งหมดอย่างต่อเนื่อง

### อุปสรรค

- เนื่องจากประเทศไทยเป็นประเทศกำลังพัฒนา การลงทุนสร้างและปรับปรุงระบบโครงสร้างพื้นฐานให้สมบูรณ์ทั่วถึงมากยิ่งขึ้น จำเป็นต้องใช้เวลาและมีข้อจำกัดด้านงบประมาณ
- โครงการขนาดใหญ่ต้องใช้งบประมาณสูง องค์การบริหารส่วนตำบลไม่สามารถดำเนินการเองได้

## ด้านเศรษฐกิจ

### จุดแข็ง

- ตามข้อมูลเกณฑ์ความจำเป็นพื้นฐาน (จปฐ.) ประชากรในตำบลทุกคนเป่ล้า มีรายได้เฉลี่ยไม่ต่ำกว่า 83,739 บาทต่อคนต่อปี ร้อยละ 99.81 ของประชากรทั้งหมด
- มีการรวมกลุ่มของเกษตรกรได้แก่ กลุ่มออมทรัพย์เพื่อการผลิต กลุ่มเกษตรกรทำ กลุ่มศูนย์ส่งเสริมและผลิตเมล็ดพันธุ์ข้าวชุมชน กลุ่มวิสาหกิจชุมชนมีการแปรรูปผลผลิตจากเห็ดฟาง เห็ด



ขอนแก่น กลุ่มศูนย์ส่งเสริมและผลิตเมล็ดพันธุ์ข้าวชุมชน กลุ่มวิสาหกิจชุมชน กลุ่มเกษตรกรทำนา ตำบลนกกุดเปือย กลุ่มแม่บ้านเกษตรกร

- เกษตรกรส่วนใหญ่ปลูกข้าว เกษตรกรที่สำรวจส่วนใหญ่จึงไม่ต้องการเปลี่ยนชนิดพืชเดิมเป็นพืชอุตสาหกรรมเพราะเห็นว่า พืชเดิมที่ปลูกมี ราคาผลผลิตดี ได้รับผลผลิตเร็ว และไม่ต้องใช้เงินทุนมาก เป็นต้น
- เกษตรกรที่สำรวจส่วนใหญ่สนใจรับเทคโนโลยีใหม่และทราบวิธีการเพิ่มผลผลิตทางการเกษตร ได้แก่ ไล่ปุ๋ยเคมี ปุ๋ยอินทรีย์ ปุ๋ยชีวภาพและวัสดุเพื่อปรับปรุงบำรุงดิน ปลูกพืชปุ๋ยสดเช่น พืชตระกูลถั่วแล้วไถกลบ และเปลี่ยนพันธุ์ใหม่ ตามลำดับ

#### จุดอ่อน

- การประกอบอาชีพเกษตรกรอาศัยน้ำฝนเป็นหลัก
- ขาดอำนาจต่อรองในการจำหน่ายผลผลิตเพราะการรวมกลุ่มอาชีพยังมีน้อยและบางกลุ่มยังไม่เข้มแข็ง ทำให้ถูกผู้รับซื้อเอาเปรียบ โดยกดราคาผลผลิตให้ต่ำ
- เกษตรกรขาดความรู้ในด้านการจัดการเงินเพื่อให้เกิดประโยชน์สูงสุด ทำให้เกิดหนี้สินนอกระบบและในระบบ

#### โอกาส

- เกษตรกรที่สำรวจส่วนใหญ่ให้ความสนใจในการทำการเกษตรแบบพอเพียงและสนใจที่จะทำเกษตรอินทรีย์ ต้องการทำแบบใช้สารเคมีระดับปลอดภัย
- นโยบายรัฐบาลเอื้ออำนวยต่อการพัฒนาเศรษฐกิจฐานราก มุ่งเน้นเศรษฐกิจพอเพียง
- นโยบายของรัฐบาลส่งเสริมการผลิตอาหารปลอดภัย
- ประเทศไทยจะเข้าสู่ประชาคมเศรษฐกิจอาเซียน (ACE) ในปี 2558 เป็นโอกาสในการขยายตลาดการส่งออกสินค้าเกษตรโดยไม่มีกำแพงภาษี ตลอดจนโอกาสในการแลกเปลี่ยนเทคโนโลยีในการผลิตสินค้าเกษตรระหว่างประเทศสมาชิก

#### อุปสรรค

- ขาดแคลนพันธุ์คุณภาพดี และมีศัตรูพืชรบกวน ทำให้ผลผลิตต่ำ
- ต้นทุนการผลิตสูงขึ้นเนื่องจากปัจจัยการผลิตมีราคาสูง เช่น ค่าปุ๋ย ค่าสารเคมี พันธุ์พืช พันธุ์สัตว์ ค่าจ้างแรงงาน ค่าน้ำมันเชื้อเพลิง ปุ๋ยเคมีและสารเคมีเนื่องจากต้องนำเข้าจากต่างประเทศ

- การที่ประเทศไทยจะเข้าสู่ประชาคมเศรษฐกิจอาเซียน (ACE) ในปี 2558 หากไม่มีการพัฒนาคุณภาพสินค้าเกษตรหรือแปรรูปผลิตภัณฑ์โดยนำเทคโนโลยีการผลิตเข้ามาใช้เพื่อเพิ่มมูลค่าแก่สินค้า ก็จะไม่สามารถแข่งขันกับประเทศสมาชิกซึ่งมีต้นทุนในการผลิตต่ำกว่าประเทศไทย เช่น ประเทศจีน กัมพูชา และเวียดนาม เป็นต้น

## ด้านสังคม

### จุดแข็ง

- ผู้สูงอายุ ผู้พิการ และผู้ด้อยโอกาส ได้รับการดูแล โดยมีโครงการจัดสวัสดิการสังคมสงเคราะห์แก่ผู้ยากไร้ เพื่อการยังชีพ
- ส่งเสริมประเพณีท้องถิ่น โดยจัดงานประเพณีต่างๆ เพื่อสืบทอดวัฒนธรรมและประเพณีอันดีงามของท้องถิ่น รวมทั้งทำนุบำรุงศาสนาและส่งเสริมกิจกรรมทางศาสนาให้ดำรงไว้ ซึ่งศิลปะและวัฒนธรรมอันดีงามของท้องถิ่น
- มีโรงงานอุตสาหกรรมประเภท 2 และ 3 ตั้งอยู่ในตำบลทั้งสิ้น 7 โรง จำแนกได้ดังนี้ โรงงานผลิตเครื่องเล่นสำหรับเด็กจากไม้และอุปกรณ์การศึกษา 1 แห่ง โรงงานฉีดและพ่นพลาสติก 1 แห่ง โรงงานทำผลิตภัณฑ์คอนกรีตผสม 1 แห่ง โรงงานทำประหลั๊กม้วน และโครงเคร่าฝ้า 1 แห่ง โรงงาน ทำท่อและอุปกรณ์สำหรับระบบปรับอากาศ ระบบระบายอากาศร้อน 1 แห่ง โรงงานการพับและเชื่อมโลหะทั่วไป 1 แห่ง โรงซ่อมรถยนต์ 1 แห่ง ซึ่งสามารถรองรับแรงงานได้จำนวนหนึ่ง

### จุดอ่อน

- ประชากรรวมทั้งเกษตรกรว่างงานหลังฤดูเก็บเกี่ยว ไม่มีอาชีพเสริม และมีรายได้น้อยกว่ารายจ่าย ทำให้มีหนี้สินทั้งในระบบและนอกระบบอย่างต่อเนื่อง
- ประชากรส่วนใหญ่จบการศึกษาภาคบังคับ ทำให้มีความคิดในการแข่งขัน เพื่อประกอบอาชีพน้อยขาดความคิดริเริ่มไม่กล้าลงทุน
- มีปัญหาเรื่องยาเสพติด

### โอกาส

- รัฐบาลให้ความสำคัญกับการดำเนินการแก้ไขปัญหาความยากจนภาคประชาชนและส่งเสริมอาชีพ
- รัฐบาลให้ความสำคัญกับการดำเนินการป้องกันและปราบปรามยาเสพติด การจัดระเบียบสังคม และการทุจริตคอร์รัปชัน

## อุปสรรค

- การแปรเปลี่ยนความเจริญจากภาคเกษตรกรรมไปสู่ภาคอุตสาหกรรม ตลอดจนการพัฒนาการศึกษา ซึ่งเน้นภาคธุรกิจภาคธุรกิจอุตสาหกรรมมากกว่าเกษตรกรรม ทำให้สภาพสังคมเปลี่ยนไปและมีปัญหาอื่นๆ ตามมา เช่น ปัญหาการว่างงาน ปัญหาแพร่ระบาดของเสพติด เป็นต้น ปัญหาวิกฤตเศรษฐกิจของโลก ทำให้เกิดภาวะถดถอย เกิดการชะลอตัวทางเศรษฐกิจ และภัยพิบัติทางธรรมชาติทำให้เกิดปัญหาเรื่องรายได้

## บทที่ 6

### เขตการใช้ที่ดิน

#### 6.1 การกำหนดเขตการใช้ที่ดิน

ผลจากการศึกษาและวิเคราะห์ข้อมูลทรัพยากรธรรมชาติ อันได้แก่ ทรัพยากรดิน ทรัพยากรน้ำ ทรัพยากรป่าไม้ สภาพการใช้ที่ดิน สภาพพื้นที่ ลักษณะภูมิอากาศ ตลอดจนความเหมาะสมของที่ดิน ด้านกายภาพ สภาพทางเศรษฐกิจสังคม ประกอบกับมาตรการอนุรักษ์ทรัพยากรธรรมชาติมา พิจารณาร่วมกับนโยบาย ยุทธศาสตร์ของจังหวัดและกฎหมายที่เกี่ยวกับการพัฒนาการเกษตร สามารถนำมาสังเคราะห์กำหนดเป็นเขตการใช้ที่ดิน ตำบลกุดนกงเปือ อำเภอมืองสระบุรี จังหวัดสระบุรี ตามแนวเศรษฐกิจพอเพียง เพื่อให้เกิดการใช้ที่ดินอย่างเหมาะสมและยั่งยืน ได้ดังนี้

##### 1. เขตพื้นที่ป่าไม้

มีเนื้อที่ 306 ไร่หรือร้อยละ 2.66 ของพื้นที่ตำบล ประเภทป่าไม้ประกอบด้วย ป่าสมบูรณ์ ป่าเสื่อมโทรม และป่าละเมาะ ซึ่งเป็นเขตป่าไม้ตามกฎหมาย โดยมีรายละเอียดดังนี้

##### เขตพื้นที่ป่าอนุรักษ์

มีเนื้อที่ 306 ไร่หรือร้อยละ 2.66 ของพื้นที่ตำบล เป็นเขตที่สำคัญต่อระบบนิเวศ ป่าไม้มากที่สุด และเป็นแหล่งต้นน้ำที่สำคัญ ดังนี้

##### 1.1 เขตพื้นที่คุ้มครองสภาพป่า (หน่วยแผนที่ 111)

มีเนื้อที่ 306 ไร่หรือร้อยละ 2.66 ของพื้นที่ตำบล เป็นพื้นที่ป่าเพื่อการอนุรักษ์ใน เขต ป่าสงวนแห่งชาติ และชั้นคุณภาพลุ่มน้ำชั้นที่ 1 และ 2 ซึ่งมีสภาพป่าไม้เป็นป่าสมบูรณ์ เป็นเขต ที่กำหนดไว้เพื่อการอนุรักษ์ ซึ่งจำเป็นต้องมีมาตรการด้านการอนุรักษ์ที่เข้มงวด ซึ่งการเปลี่ยนแปลง การใช้ประโยชน์ที่ดิน ในเขตนี้ จะส่งผลกระทบต่อความเสื่อมโทรมของที่ดินอย่างรวดเร็ว โดยเฉพาะการสูญเสียหน้าดินจากการชะล้างพังทลายที่รุนแรง ซึ่งส่งผลกระทบต่อปริมาณตะกอน และคุณภาพของน้ำในพื้นที่ท้ายน้ำ

ข้อเสนอแนะ ในมาตรการใช้ประโยชน์ที่ดินในเขตป่าเพื่อการอนุรักษ์ ร่วมกับ พระราชบัญญัติอุทยานแห่งชาติ 2504 และมาตรการการใช้ที่ดินในเขตลุ่มน้ำชั้นที่ 1 และ 2 เพื่อเป็น แนวทางการใช้ประโยชน์ที่ดินอย่างเคร่งครัด และควรสร้างจิตสำนึกให้แก่ชุมชนในพื้นที่ตำบลให้ เห็นถึงคุณค่าของป่า ซึ่งเป็นพื้นที่ต้นน้ำมีความสำคัญต่อการดำรงชีวิตของคนในชุมชนและยังช่วย ป้องกันปัญหาภัยธรรมชาติ น้ำป่า ดินถล่ม ได้อีกด้วย

## 2. เขตพื้นที่การเกษตร

มีเนื้อที่ 6,877 ไร่หรือร้อยละ 59.77 ของพื้นที่ตำบล เป็นพื้นที่ทำการเกษตร นอกเขตป่าสงวนแห่งชาติหรือพื้นที่ที่ได้ดำเนินการปฏิรูปที่ดินแล้ว กำหนดขึ้นเพื่อเป็นเขตพัฒนาการผลิตทางการเกษตรเป็นหลัก สามารถแบ่งเป็นเขตต่างๆ ได้ดังนี้

### เขตพื้นที่เกษตรก้าวหน้า

มีเนื้อที่ 6,877 ไร่หรือร้อยละ 59.77 ของพื้นที่ตำบล เป็นเขตพื้นที่ทำการเกษตร โดยอาศัยน้ำฝน ที่ดินมีศักยภาพในการผลิตค่อนข้างสูง แต่อาจมีข้อจำกัดการใช้ประโยชน์บ้าง ซึ่งสามารถแก้ไขได้ง่าย เช่น ดินขาดความอุดมสมบูรณ์หรือปฏิกริยาดินไม่เหมาะสมเป็นต้น ลักษณะดินที่พบในที่ลุ่มส่วนใหญ่เป็นดินลึกลงถึงลึกมาก มีการระบายน้ำค่อนข้างเร็ว มีการใช้ประโยชน์ที่ดินในการทำนาปลูกข้าว ส่วนบริเวณที่เป็นที่ดินมีสภาพพื้นที่ราบเรียบ ลักษณะดินที่พบส่วนใหญ่เป็นดินลึกลงถึงลึกมาก มีการระบายน้ำดีปานกลางถึงดี การใช้ประโยชน์ที่ดินส่วนใหญ่ใช้ทำนา สามารถแบ่งเป็นเขตย่อยตามประเภทและความเหมาะสมของการใช้ที่ดินดังนี้

#### 2.1 เขตพื้นที่ทำนามีศักยภาพ (หน่วยแผนที่ 221)

มีเนื้อที่ 6,238 ไร่หรือร้อยละ 54.21 ของพื้นที่ตำบล สภาพพื้นที่เป็นที่ราบลุ่ม และในการทำนาปลูกข้าวโดยอาศัยน้ำฝน

**ข้อเสนอแนะ** ควรพัฒนาทำการผลิตเพื่อการค้า โดยเพิ่มศักยภาพการผลิตด้วยการใช้พันธุ์ข้าวที่ดีจากแหล่งผลิตที่เชื่อถือได้ ประกอบกับการใช้ปุ๋ยคอก ปุ๋ยอินทรีย์หรือปุ๋ยชีวภาพควบคู่กับการใช้ปุ๋ยเคมี ซึ่งจะเห็นการเพิ่มประสิทธิภาพการใช้ปุ๋ย สามารถช่วยลดต้นทุนการผลิตโดยรวมได้ นอกจากนี้เกษตรกรควรมีแหล่งน้ำเช่น สระน้ำในไร่นาเพื่อเก็บกักน้ำสำหรับพืชที่ปลูกเพื่อลดความเสี่ยงจากการที่ฝนทิ้งช่วงและควรมีการขุดทางระบายน้ำ ทำทางลอดตามถนนที่ตัดขวางทางน้ำ เพื่อระบายน้ำในพื้นที่เพื่อไม่ให้เกิดน้ำแช่ขังเป็นเวลานาน

#### 2.2 เขตพื้นที่ปลูกพืชไร่ที่มีศักยภาพ (หน่วยแผนที่ 222)

มีเนื้อที่ 10 ไร่ หรือร้อยละ 0.09 ของพื้นที่ตำบล สภาพพื้นที่ค่อนข้างราบเรียบถึงลูกคลื่นลอนลาด เป็นเขตเกษตรกรรมที่เหมาะสมสำหรับการปลูกพืชไร่โดยอาศัยน้ำฝน พืชที่เหมาะสมคือ พืชพลังงาน เช่น อ้อยโรงงาน, มันสำปะหลัง, ข้าวโพดเลี้ยงสัตว์, และถั่วเมล็ดแห้งต่างๆ

**ข้อเสนอแนะ** ในการผลิตควรมีการปรับปรุงดินด้วยเทคโนโลยีชีวภาพเพื่อลดและทดแทนการใช้ปุ๋ยและสารเคมี เช่น การใช้ปุ๋ยพืชสด โดยการปลูกปอเทือง ถั่วพริ้วและไถกลบเมื่อพืชออกดอกเป็นปุ๋ยพืชสดและใช้ปุ๋ยหมัก ปุ๋ยคอก น้ำหมักชีวภาพ ในการปรับปรุงบำรุงดินและพืชที่ปลูก เช่น การไถพรวน ขวางทางลาดชัน การใช้แถบหญ้าแฝกเพื่อเก็บตะกอนดินและน้ำใน

พื้นที่ที่มีความลาดชัน เป็นต้น ทั้งนี้ในการผลิต เพื่ออุตสาหกรรม การใช้ปุ๋ยเคมีมีความคู่กับปุ๋ยอินทรีย์ ยังคงเป็นทางเลือกที่เหมาะสมเพื่อให้ได้ผลผลิตสูงสุดตามกำลังผลิตของที่ดิน

### 2.3 เขตพื้นที่ปลูกไม้ยืนต้นที่มีศักยภาพ (หน่วยแผนที่ 223)

มีเนื้อที่ 504 ไร่หรือร้อยละ 4.38 ของพื้นที่ตำบล เป็นพื้นที่ค่อนข้างราบเรียบถึง ลูกคลื่นลอนลาด ดินไม่ค่อยเหมาะสมสำหรับปลูกไม้ยืนต้นโดยอาศัยน้ำฝน

ข้อเสนอแนะ เขตปลูกไม้ยืนต้นนี้ ส่วนใหญ่เกษตรกรไม่ได้ปลูกเพื่อมุ่งเน้นผลประโยชน์มากนัก เนื่องจากอาจปลูกเพื่อเป็นแนวกันลม (Wind Break) หรือเป็นไม้ใช้สอยในครัวเรือน ส่วนน้อยที่ผลิตเพื่อการค้า ได้แก่ ยูคา ดังนั้นจึงควรมีเขตกรรม เพื่อป้องกันการเป็นแหล่งสะสมของโรคแมลง และควรมีการจัดการดินและปุ๋ยให้เหมาะสมกับพืชแต่ละชนิด

### 2.4 เขตพื้นที่ปลูกไม้ผลที่มีศักยภาพ (หน่วยแผนที่ 224)

มีเนื้อที่ 125 ไร่หรือร้อยละ 1.09 ของพื้นที่ตำบล เป็นพื้นที่ค่อนข้างราบเรียบ มีความเหมาะสมของดินและภูมิอากาศในการปลูกไม้ผล

ข้อเสนอแนะ ผลผลิตทางการเกษตรพวกไม้ผล เสียหายง่ายไม่สามารถเก็บไว้ได้นาน จำเป็นต้องรีบจำหน่าย ดังนั้นในการผลิตเกษตรกรจำเป็นต้องคำนึงถึงเรื่องการตลาดและความต้องการของผู้บริโภค เขตการผลิตนี้ควรอยู่ใกล้กับชุมชนหรือที่โรงงานแปรรูป นอกจากนี้เกษตรกรควรผลิตพืชแบบผสมผสาน โดยปลูกพืชหลายชนิด เพื่อลดความเสียหายในเรื่องของราคาและความแปรปรวนของภูมิอากาศ

## 3. เขตพื้นที่ชุมชนและสิ่งปลูกสร้าง (หน่วยแผนที่ 300)

มีเนื้อที่ 1,003 ไร่หรือร้อยละ 8.71 ของพื้นที่ตำบล

ข้อเสนอแนะ องค์การบริหารส่วนท้องถิ่นควรที่จะศึกษาถึงปัญหาและความต้องการของพื้นที่ โดยยึดหลักวิชาการผนวกกับศักยภาพของพื้นที่และชุมชน ประกอบกับข้อมูลของหน่วยงานต่างๆ เพื่อกำหนดทิศทางพัฒนาและการขยายตัวของชุมชนให้สอดคล้องกับทรัพยากรต่างๆ เพื่อให้เกิดประโยชน์สูงสุดกับชุมชนอย่างยั่งยืน

## 4. เขตพื้นที่แหล่งน้ำ (หน่วยแผนที่ 400)

มีเนื้อที่ 280 ไร่หรือร้อยละ 2.43 ของพื้นที่ตำบล เป็นพื้นที่แหล่งน้ำ เช่น ห้วยหนอง คลอง บึง ตามธรรมชาติ รวมถึงแหล่งน้ำที่มนุษย์สร้างขึ้น เช่น คลองชลประทาน อ่างเก็บน้ำ สระน้ำในไร่นา เป็นต้น

ข้อเสนอแนะ ควรมีมาตรการในการดูแลแหล่งน้ำในพื้นที่ให้เกิดประโยชน์แก่ชุมชน โดยมีการขุดลอกและซ่อมบำรุง เพื่อให้แหล่งน้ำที่มีสามารถช่วยเก็บกักน้ำไว้เพื่อการเกษตร การประมงและเพื่อการพักผ่อนของคนในชุมชน ตลอดจนทางน้ำทำหน้าที่ช่วยระบายน้ำในช่วงหน้าฝนได้

## 5. เขตพื้นที่อุตสาหกรรม (หน่วยแผนที่ 500)

มีเนื้อที่ 84 ไร่หรือร้อยละ 0.73 ของพื้นที่ตำบล

## 6. เขตพื้นที่อื่นๆ

### 6.1 เขตพื้นที่เขตคงสภาพป่าไม้นอกเขตป่าไม้ตามกฎหมาย (หน่วยแผนที่ 600)

มีเนื้อที่ 2,957 ไร่หรือร้อยละ 25.70 ของพื้นที่ตำบล

ข้อเสนอแนะ เป็นเขตพื้นที่นอกเขตป่าไม้ตามกฎหมาย แต่มีสภาพเป็นป่าผลัดใบไม้ละเมาะ ไม้ยืนต้น หรือ ไม้โตเร็ว ซึ่งควรคงสภาพพื้นที่ดังกล่าวไว้เพื่อความสมดุลของระบบนิเวศในชุมชน

ตารางที่ 6-1 เขตการใช้ที่ดินตำบลลูกนกเปล้า อำเภอเมืองสระบุรี จังหวัดสระบุรี

| เขตการใช้ที่ดิน                                     | เนื้อที่     |              |
|---|--------------|--------------|
|   | ไร่          | ร้อยละ       |
| <b>1. เขตป่าไม้</b>                                 | <b>306</b>   | <b>2.66</b>  |
| <b>เขตพื้นที่ป่าอนุรักษ์</b>                        | <b>306</b>   | <b>2.66</b>  |
| - เขตคุ้มครองสภาพป่า (หน่วยแผนที่ 111)              | 306          | 2.66         |
| <b>2. เขตพื้นที่การเกษตร</b>                        | <b>6,877</b> | <b>59.77</b> |
| <b>เขตเกษตรก้าวหน้า</b>                             | <b>6,877</b> | <b>59.77</b> |
| - เขตพื้นที่ทำนา (หน่วยแผนที่ 221)                  | 6,238        | 54.21        |
| - เขตพื้นที่ปลูกพืชไร่ (หน่วยแผนที่ 222)            | 10           | 0.09         |
| - เขตพื้นที่ปลูกไม้ยืนต้น (หน่วยแผนที่ 223)         | 504          | 4.38         |
| - เขตพื้นที่ปลูกไม้ผล (หน่วยแผนที่ 224)             | 125          | 1.09         |
| <b>3. เขตพื้นที่ชุมชนและสิ่งปลูกสร้าง</b>           | <b>1,003</b> | <b>8.71</b>  |
| - เขตพื้นที่ชุมชนและสิ่งปลูกสร้าง (หน่วยแผนที่ 300) | 1,003        | 8.71         |

ตารางที่ 6-1 (ต่อ)

| เขตการใช้ที่ดิน  | เนื้อที่      |               |
|--|---------------|---------------|
|  | ไร่           | ร้อยละ        |
| <b>4. เขตพื้นที่แหล่งน้ำ</b>                             | <b>280</b>    | <b>2.43</b>   |
| - เขตพื้นที่แหล่งน้ำ (หน่วยแผนที่ 400)                   | 280           | 2.43          |
| <b>5. เขตพื้นที่อุตสาหกรรม</b>                           | <b>84</b>     | <b>0.73</b>   |
| - เขตพื้นที่อุตสาหกรรม (หน่วยแผนที่ 500)                 | 84            | 0.73          |
| <b>6. เขตคงสภาพป่าไม้นอกเขตป่าไม้ตามกฎหมาย</b>           | <b>2,957</b>  | <b>25.70</b>  |
| - เขตคงสภาพป่าไม้นอกเขตป่าไม้ตามกฎหมาย (หน่วยแผนที่ 600) | 2,957         | 25.70         |
| <b>รวม</b>   | <b>11,507</b> | <b>100.00</b> |

## 6.2 แผนการพัฒนาที่ดินเพื่อเพิ่มศักยภาพการผลิตด้านการเกษตร

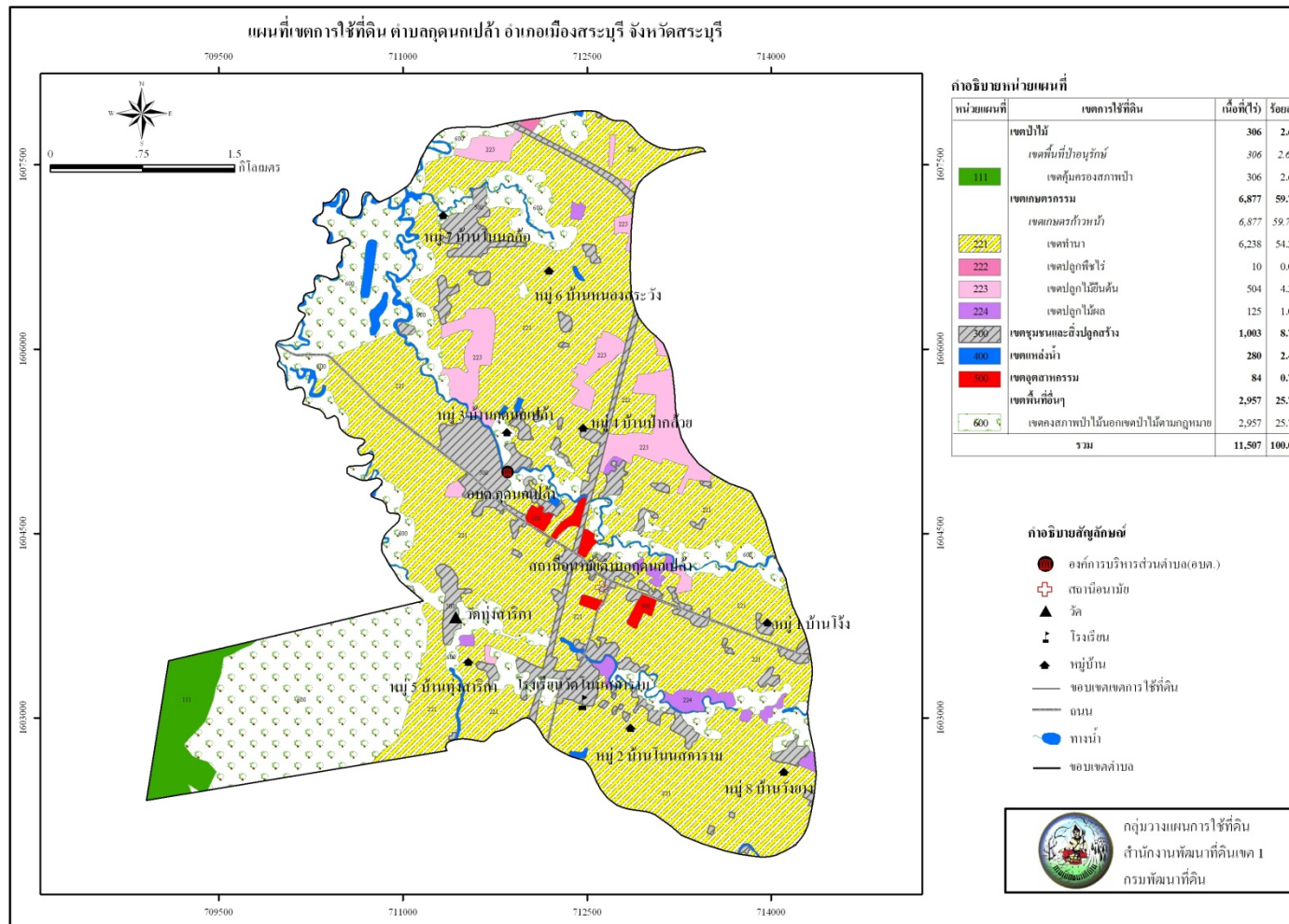
การที่จะให้เขตการใช้ที่ดินระดับตำบลที่กำหนดบรรลุเป้าหมายจำเป็นต้องมีแนวทางการบริหารจัดการทรัพยากรด้านต่างๆ ทั้งด้านการพัฒนาการเกษตรทรัพยากรธรรมชาติและสิ่งแวดล้อมอย่างมีประสิทธิภาพ

สำหรับด้านการพัฒนาด้านการเกษตร มีจุดมุ่งหมายสำคัญเพื่อเพิ่มผลผลิตทางการเกษตร พร้อมทั้งมีการจัดการที่ดินและสิ่งแวดล้อมให้สามารถใช้ที่ดินได้อย่างยั่งยืนถาวร ทั้งนี้ในด้านของงานพัฒนาที่ดินควรที่จะต้องดำเนินการพัฒนาในเขตพื้นที่การเกษตรตามศักยภาพของเขตการใช้ที่ดินที่กำหนด โดยในเขตพื้นที่พัฒนาเกษตรกรรม หน่วยงานของรัฐต้องดูแลด้านโครงสร้างพื้นฐานที่จำเป็น เช่น ระบบชลประทานและระบบระบายน้ำ ระบบการขนส่งและลำเลียงผลผลิต รวมถึงการจัดรูปที่ดินให้มีความสัมพันธ์กันอันจะส่งผลต่อผลผลิตที่ได้ทั้งคุณภาพและปริมาณเพิ่มขึ้น ทั้งนี้จะต้องคำนึงถึงการลดต้นทุนการผลิตและสิ่งแวดล้อม ดังนั้นการดำเนินการส่งเสริมการลดใช้ปุ๋ยเคมีและสารเคมีทางการเกษตร โดยการใช้เทคโนโลยีชีวภาพที่สามารถปรับเปลี่ยนเป็นเทคโนโลยีที่เหมาะสมหรือเทคโนโลยีชาวบ้านได้ เข้าร่วมในขั้นตอนผลิต อันจะส่งผลถึงคุณภาพของผลผลิตและคุณภาพชีวิตของสังคมโดยรวมได้



### 6.3 ข้อเสนอแนะการนำแผนการใช้ที่ดินไปสู่การจัดทำแผนปฏิบัติการพัฒนาที่ดิน

จากเขตการใช้ที่ดินที่กำหนดในการดำเนินการพัฒนาที่ดินเพื่อเพิ่มศักยภาพการผลิตของตำบล หน่วยปฏิบัติ การที่มีหน้าที่รับผิดชอบสามารถนำไปตรวจสอบและขยายผลจัดทำแผนปฏิบัติการพัฒนาการเกษตรหรือแผนปฏิบัติการพัฒนาที่ดินในระดับตำบล โดยจะต้องทำการสอบถามความคิดเห็นจัดทำประชาพิจารณ์ ทำความเข้าใจกับชุมชนหรือเกษตรกรที่เกี่ยวข้องถึงปัญหาและแนวทางในการจัดการในการไปแก้ปัญหาร่วมกันเพื่อให้ทราบถึงความเป็นไปได้ ความพร้อมของเกษตรกรในการแก้ไขปัญหาต่างๆ ในพื้นที่ดังกล่าว ควรมีการเลือกพื้นที่นำร่องในการพัฒนาที่ดิน เพื่อแก้ปัญหาแต่ละปัญหาแล้วขยายผลความสำเร็จของงานในการพัฒนาที่ดินไปสู่พื้นที่ใกล้เคียงที่มีปัญหาในลักษณะเดียวกัน เพื่อให้การพัฒนาที่ดินเพิ่มผลผลิตทางการเกษตรครอบคลุมพื้นที่พืชเศรษฐกิจทั้งตำบลได้รวดเร็วยิ่งขึ้น



รูปที่ 6-1 แผนที่เขตการใช้ที่ดิน ตามลูกดกปลา อำเภอเมืองสระบุรี จังหวัดสระบุรี

## บรรณานุกรม

กรมการปกครอง. 2554. รายงานสถิติจำนวนประชากรและบ้าน. <http://www.dopa.go.th/TH/service.pnp>

กรมการพัฒนาชุมชน. 2555. รายงานข้อมูลความจำเป็นพื้นฐาน จปฐ. ระดับตำบล ปี 2555.

กระทรวงมหาดไทย. <http://www.cdd.go.th>

กรมชลประทาน. 2555. ข้อมูลขอบเขตชลประทานจังหวัดสระบุรี. กระทรวงเกษตรและสหกรณ์.

กรมพัฒนาที่ดิน. 2548. รายงานการจัดการทรัพยากรดินเพื่อการปลูกพืชเศรษฐกิจหลักตามกลุ่มชุดดิน

เล่ม 1 ดินบนพื้นที่ราบต่ำ. กระทรวงเกษตรและสหกรณ์.

กรมพัฒนาที่ดิน. 2548. รายงานการจัดการทรัพยากรดินเพื่อการปลูกพืชเศรษฐกิจตามหลักกลุ่มชุดดิน.

เล่ม 2 ดินบนพื้นที่ดอน. กระทรวงเกษตรและสหกรณ์

กรมอุทยานแห่งชาติ สัตว์ป่า และพันธุ์พืช. 2555. ข้อมูลป่าไม้ตามกฎหมาย. กระทรวงทรัพยากรแห่งชาติ และสิ่งแวดล้อม.

กรมอุตุนิยมวิทยา. 2554. สถิติภูมิอากาศ พ.ศ. 2554-2555. กระทรวงเทคโนโลยีสารสนเทศและการสื่อสาร.

กองแผนที่และการพิมพ์. 2544. ป่าไม้ถาวรตามมติคณะรัฐมนตรี. กรมพัฒนาที่ดิน กระทรวงเกษตรและสหกรณ์.

บัณฑิต ดันศิริ. 2535. แนวทางการวางแผนการใช้ที่ดิน. เอกสารวิชาการ ฉบับที่ 3. กองวางแผนการใช้ที่ดิน

กรมพัฒนาที่ดิน กระทรวงเกษตรและสหกรณ์.

บัณฑิต ดันศิริ และคำรน ไทรพิง. 2542. คู่มือการประเมินคุณภาพที่ดิน สำหรับพืชเศรษฐกิจ.

เอกสารวิชาการ ฉบับที่ 2/2535 : ฉบับพิมพ์ครั้งที่ 3/2542. กองวางแผนการใช้ที่ดิน กรมพัฒนาที่ดิน กระทรวงเกษตรและสหกรณ์.

สำนักงานประมงจังหวัดสระบุรี. 2555. ข้อมูลสถิติประมงรายตำบลจังหวัดสระบุรี. ปี 2555. กรมประมง

กระทรวงเกษตรและสหกรณ์.

สำนักงานปศุสัตว์จังหวัดสระบุรี. 2555. ข้อมูลสถิติการปศุสัตว์จังหวัดสระบุรี. กรมปศุสัตว์ กระทรวงเกษตร

และสหกรณ์.

สำนักสถิติแห่งชาติ. 2554. ระบบข้อมูลสถิติระดับท้องถิ่น. สำนักนายกรัฐมนตรี.

[http://service.nso.go.th/stat\\_tab/index](http://service.nso.go.th/stat_tab/index)

สำนักงานอุทสาหกรรมจังหวัดสระบุรี. 2556. **ทำเนียบโรงงานอุทสาหกรรม จังหวัดสระบุรี ปี 2556.**

สำนักงานปลัดกระทรวงอุทสาหกรรม กระทรวงอุทสาหกรรม.

กองนโยบายและแผนการใช้ที่ดิน. 2554. **แผนที่การใช้ที่ดินประเทศไทย (เชิงตัวเลข) มาตรฐาน**

**1: 25,000. กรมพัฒนาที่ดิน กระทรวงเกษตรและสหกรณ์.**

สำนักสำรวจและวิจัยทรัพยากรดิน. 2553. **แผนที่กลุ่มชุดดินประเทศไทย (เชิงตัวเลข) มาตรฐาน**

**1: 25,000. กรมพัฒนาที่ดิน กระทรวงเกษตรและสหกรณ์.**

สำนักสำรวจดินและวางแผนการใช้ที่ดิน. 2548. **มหัศจรรย์พันธุ์ดิน. กรมพัฒนาที่ดิน กระทรวงเกษตรและสหกรณ์.**

องค์การบริหารส่วนตำบลลูกนกเปล้า. อำเภอเมืองสระบุรี. จังหวัดสระบุรี. **แผนพัฒนาสามปี (พ.ศ. 2555-2557).**

องค์กรปกครองส่วนท้องถิ่น กระทรวงมหาดไทย.

FAO. 1992. **CROPWAT : A Computer Program for Irrigation Planning and Management**

**Irrigation And Drainage.** Paper 46. Rome Italy.

FAO. 1993. **Guidelines for Land-use Planning.** Rome Italy.

FAO. 2007. **Land evaluation. Land and water discussion paper 6.** Rome Italy.