

# เขตการใช้ที่ดิน

ตำบลวิหารแดง

อำเภอวิหารแดง

## จังหวัดสระบุรี

เอกสารวิชาการเลขที่ 10(0404)/03/55

กันยายน 2555

สำนักงานพัฒนาที่ดินเขต 1 ปทุมธานี

กรมพัฒนาที่ดิน กระทรวงเกษตรและสหกรณ์

## สารบัญ

	หน้า
สารบัญ	I
สารบัญตาราง	III
สารบัญรูป	VI
<b>บทที่ 1 บทนำ</b>	<b>1-1</b>
1.1 หลักการและเหตุผล	1-1
1.2 วัตถุประสงค์	1-1
1.3 สถานที่ ระยะเวลา และผู้ดำเนินการ	1-1
1.4 ขั้นตอนการดำเนินการ	1-2
1.5 ประโยชน์ที่คาดว่าจะได้รับ	1-2
<b>บทที่ 2 สภาพทั่วไปของพื้นที่</b>	<b>2-1</b>
2.1 ที่ตั้งและอาณาเขต	2-1
2.2 สภาพภูมิประเทศ	2-1
2.3 สภาพภูมิอากาศ	2-3
2.4 สภาพสังคมและการรวมกลุ่มเกษตรกร	2-6
2.5 สภาพเศรษฐกิจ	2-6
<b>บทที่ 3 สถานภาพทรัพยากร</b>	<b>3-1</b>
3.1 ทรัพยากรที่ดิน และการใช้ที่ดิน	3-1
3.2 ทรัพยากรน้ำ	3-7
3.3 ทรัพยากรป่าไม้	3-7
3.4 สภาพการใช้ที่ดิน	3-7
<b>บทที่ 4 การประเมินคุณภาพที่ดิน</b>	<b>4-1</b>
4.1 ประเภทการใช้ประโยชน์ที่ดิน	4-1
4.2 คุณภาพที่ดินที่นำมาประเมิน	4-2
4.3 การจำแนกชั้นความเหมาะสมของดิน	4-3
<b>บทที่ 5 ศักยภาพของพื้นที่ ปัญหา ความต้องการและทัศนคติของเกษตรกร</b>	<b>5-1</b>
5.1 ทัศนคติของเกษตรกรด้านการใช้และพัฒนาที่ดิน	5-1
5.2 ปัญหาและความต้องการของเกษตรกร	5-7

## สารบัญ (ต่อ)

	หน้า
5.3 ศักยภาพของพื้นที่	5-9
<b>บทที่ 6 เขตการใช้ที่ดิน</b>	<b>6-1</b>
6.1 การกำหนดเขตการใช้ที่ดิน	6-1
6.2 แผนการพัฒนาที่ดินเพื่อเพิ่มศักยภาพการผลิตด้านการเกษตร	6-6
6.3 ข้อเสนอแนะการนำแผนการใช้ที่ดินไปสู่การจัดทำแผนปฏิบัติการพัฒนา ที่ดิน	6-6
<b>บรรณานุกรม</b>	

## สารบัญตาราง

		หน้า
ตารางที่ 2-1	สถิติข้อมูลภูมิอากาศ จังหวัดสระบุรี (สถานีอุตุณิยมหาวิทยาลัยสระบุรี)	2-5
ตารางที่ 3-1	สมบัติทางกายภาพและเคมีของดิน ตำบลวิหารแดง อำเภอวิหารแดง จังหวัดสระบุรี	3-6
ตารางที่ 3-2	สภาพการใช้ที่ดินตามประเภทต่างๆในปัจจุบันของ ตำบลวิหารแดง อำเภอวิหารแดง จังหวัดสระบุรี	3-8
ตารางที่ 4-1	ประเภทการใช้ประโยชน์ที่ดิน ตำบลวิหารแดง อำเภอวิหารแดง จังหวัดสระบุรี	4-1
ตารางที่ 4-2	ชั้นความเหมาะสมของที่ดิน ตำบลวิหารแดง อำเภอวิหารแดง จังหวัดสระบุรี	4-4
ตารางที่ 4-3	ชั้นความเหมาะสมสูง (S1) ของที่ดินแต่ละประเภทการใช้ที่ดิน ตำบลวิหารแดง อำเภอวิหารแดง จังหวัดสระบุรี	4-5
ตารางที่ 4-4	ชั้นความเหมาะสมปานกลาง (S2) ของที่ดินแต่ละประเภทการใช้ที่ดิน ตำบลวิหารแดง อำเภอวิหารแดง จังหวัดสระบุรี	4-5
ตารางที่ 4-5	ชั้นความเหมาะสมเล็กน้อย (S3) ของที่ดินแต่ละประเภทการใช้ที่ดิน ตำบลวิหารแดง อำเภอวิหารแดง จังหวัดสระบุรี	4-6
ตารางที่ 5-1	ทัศนคติของเกษตรกรด้านการใช้และการพัฒนาที่ดิน ตำบลวิหารแดง อำเภอวิหารแดง จังหวัดสระบุรี	5-2
ตารางที่ 6-1	เขตการใช้ที่ดิน ตำบลวิหารแดง อำเภอวิหารแดง จังหวัดสระบุรี	6-5

## สารบัญรูป

	หน้า	
รูปที่ 2-1	แผนที่ขอบเขตการปกครอง ตำบลวิหารแดง อำเภอวิหารแดง จังหวัดสระบุรี	2-2
รูปที่ 2-2	สมุดของน้ำเพื่อการเกษตร จังหวัดสระบุรี (สถานีอุตุนิยมวิทยาสระบุรี)	2-5
รูปที่ 3-1	แผนที่สถานภาพทรัพยากรที่ดิน/หน่วยที่ดินตำบลวิหารแดง อำเภอวิหารแดง จังหวัดสระบุรี	3-5
รูปที่ 3-2	สัดส่วนการใช้ประโยชน์ที่ดินตำบลวิหารแดง อำเภอวิหารแดง จังหวัดสระบุรี	3-7
รูปที่ 3-3	แผนที่สภาพการใช้ที่ดิน ตำบลวิหารแดง อำเภอวิหารแดง จังหวัดสระบุรี	3-9
รูปที่ 5-1	ปัญหาในการประกอบอาชีพการเกษตร	5-8
รูปที่ 5-2	ปัญหาด้าน การครองชีพและด้านอื่นๆ	5-8
รูปที่ 5-3	ความต้องการความช่วยเหลือและส่งเสริมจากทางราชการ	5-9
รูปที่ 6-1	แผนที่เขตการใช้ที่ดิน ตำบลวิหารแดง อำเภอวิหารแดง จังหวัดสระบุรี	6-7

# บทที่ 1

## บทนำ

### 1.1 หลักการและเหตุผล

ในอดีตที่ผ่านมาประเทศไทยได้นำทรัพยากรธรรมชาติไปใช้ในการพัฒนาประเทศ โดยขาดการจัดการอย่างมีระบบเป็นผลให้ทรัพยากรธรรมชาติเกิดความเสื่อมโทรมอย่างรวดเร็ว โดยเฉพาะทรัพยากรดิน ซึ่งเป็นปัจจัยพื้นฐานของการพัฒนาทั้งทางด้านเกษตรกรรม อุตสาหกรรม และกิจการบริการอื่นๆ การใช้ทรัพยากรธรรมชาติไปอย่างฟุ่มเฟือย โดยขาดการบริหารจัดการอย่างเหมาะสมเป็นเหตุให้มีการบุกรุกพื้นที่ป่าไม้ ซึ่งเป็นการทำลายแหล่งต้นน้ำลำธารโดยตรงจนก่อให้เกิดความไม่สมดุลตามธรรมชาติ ซึ่งส่งผลให้เกิดภาวะน้ำท่วม ภัยแล้ง หรือแผ่นดินถล่มและยังส่งผลให้เกิดปัญหาการแย่งชิงทรัพยากรธรรมชาติ ทั้งทรัพยากรดินและทรัพยากรน้ำอย่างรุนแรง อันก่อให้เกิดผลเสียหายต่อความเป็นอยู่ของประชากรและระบบเศรษฐกิจของประเทศ

ดังนั้นกรมพัฒนาที่ดิน โดยสำนักนโยบายและแผนการใช้ที่ดิน จึงได้จัดทำเขตการใช้ที่ดิน ระดับตำบลโดยพิจารณาจากข้อมูลสภาพพื้นที่ ความต้องการของชุมชน แนวนโยบายด้านการเกษตรของ รัฐและท้องถิ่นในระดับต่างๆ นำมาวิเคราะห์กำหนดเขตการใช้ที่ดิน ระดับตำบล แล้วนำเสนอผล รายงานประกอบแผนที่ขนาดมาตราส่วน 1 : 25,000 พร้อมข้อเสนอแนะด้านการจัดการที่ดิน

### 1.2 วัตถุประสงค์

1.2.1 กำหนดเขตการใช้ที่ดินทางการเกษตร พร้อมทั้งจัดทำแผนที่และรายงานเพื่อเสนอแนะ แนวทางการใช้ที่ดิน เพื่อเพิ่มผลผลิตทางการเกษตรควบคู่ไปกับการอนุรักษ์ทรัพยากรธรรมชาติ และสิ่งแวดล้อมในตำบล

1.2.2 เพื่อใช้เป็นแนวทางในการจัดทำแผนปฏิบัติการพัฒนาการเกษตรระดับตำบล

### 1.3 สถานที่ ระยะเวลา และผู้ดำเนินงาน

1.3.1 สถานที่ดำเนินงาน พื้นที่ตำบลวิหารแดง อำเภอวิหารแดง จังหวัดสระบุรี

1.3.2 ระยะเวลาดำเนินงาน ระหว่างวันที่ 1 ตุลาคม 2554 – 30 กันยายน 2555

1.3.3 ผู้ดำเนินงาน กลุ่มวางแผนการใช้ที่ดิน สำนักงานพัฒนาที่ดินเขต 1

## 1.4 ขั้นตอนการดำเนินงาน

1.4.1 ศึกษาวิเคราะห์ข้อมูลด้านกายภาพ จากฐานข้อมูลแผนที่ขนาดมาตราส่วน 1 : 25,000 อาทิ ข้อมูลดินและสภาพการใช้ที่ดิน พร้อมทั้งข้อมูล ด้านป่าไม้ตามกฎหมาย ชลประทาน ปฏิกิริยาที่ดินและ ชั้นคุณภาพลุ่มน้ำ เป็นต้น ตลอดจนวิเคราะห์ข้อมูลด้านเศรษฐกิจและสังคม รวมทั้งการประเมินความเหมาะสมของที่ดินด้านการเกษตร

1.4.2 ศึกษาวิเคราะห์ด้านนโยบายการใช้ที่ดินทั้งในระดับชาติ ระดับกระทรวง ระดับจังหวัด และระดับท้องถิ่น

1.4.3 นำเสนอขั้นตอนการดำเนินงานและรูปแบบของการกำหนดเขตการใช้ที่ดินระดับตำบล ให้กับส่วนราชการในพื้นที่ องค์กรปกครองส่วนท้องถิ่น รวมถึงเกษตรกรและหมอดินอาสาในพื้นที่พร้อมรับฟังข้อเสนอแนะ เพื่อการปรับปรุงข้อมูลให้มีความสมบูรณ์

1.4.4 สำรวจทัศนคติ ปัญหาและความต้องการของเกษตรกรในพื้นที่ เพื่อนำมาวิเคราะห์จุดแข็ง จุดอ่อน โอกาส และข้อจำกัดในการพัฒนาด้านเกษตรกรรม โดยนำมาประมวลผลร่วมกับข้อมูลในข้อ 1.4.1

1.4.5 กำหนดเขตการใช้ที่ดินระดับตำบล พร้อมข้อเสนอแนะด้านการจัดการทรัพยากรในพื้นที่

1.4.6 จัดทำรายงานเขตการใช้ที่ดินระดับตำบล พร้อมข้อเสนอแนะ ประกอบกับแผนที่ขนาดมาตราส่วน 1 : 25,000

## 1.5 ประโยชน์ที่คาดว่าจะได้รับ

1.5.1 เป็นแนวทางในการบริหารจัดการทรัพยากรธรรมชาติระดับตำบลอย่างมีประสิทธิภาพ และสอดคล้องกับความต้องการของชุมชน โดยคำนึงถึงแนวนโยบายของรัฐในระดับต่างๆ

1.5.2 เขตการใช้ที่ดินระดับตำบล สามารถใช้เป็นฐานข้อมูลในการพิจารณากำหนดเป้าหมายการพัฒนาด้านเกษตรกรรมระดับตำบล เพื่อเพิ่มผลผลิต และการใช้ทรัพยากรที่ดินอย่างยั่งยืน

## บทที่ 2

### สภาพทั่วไปของพื้นที่

#### 2.1 ที่ตั้งและอาณาเขต

##### ที่ตั้ง

ตำบลวิหารแดง ตั้งอยู่ทางทิศใต้ของอำเภอวิหารแดง จังหวัดสระบุรี (รูปที่ 2-1)

##### อาณาเขต

ทิศเหนือ ติดต่อกับ ตำบลคลองเรือ อำเภอวิหารแดง จังหวัดสระบุรี

ทิศใต้ ติดต่อกับ ตำบลหนองหมู อำเภอวิหารแดง จังหวัดสระบุรี

ทิศตะวันออก ติดต่อกับ ตำบลบ้านพริก อำเภอบ้านนา จังหวัดนครนายก

ทิศตะวันตก ติดต่อกับ ตำบลหนองสรวง อำเภอวิหารแดง จังหวัดสระบุรี

ตำบลวิหารแดง มีพื้นที่ทั้งหมดประมาณ 12,996 ไร่ หรือประมาณ 19.47 ตารางกิโลเมตร แบ่งเขตการปกครองออกเป็น 10 หมู่บ้านดังนี้

หมู่ที่ 1 วิหารแดง

หมู่ที่ 6 เกาะเชิงหวาย

หมู่ที่ 2 คลองยาง

หมู่ที่ 7 เกาะสมอ

หมู่ที่ 3 คลองยาง

หมู่ที่ 8 โรงหลวง

หมู่ที่ 4 เนินทราย

หมู่ที่ 9 บางกง

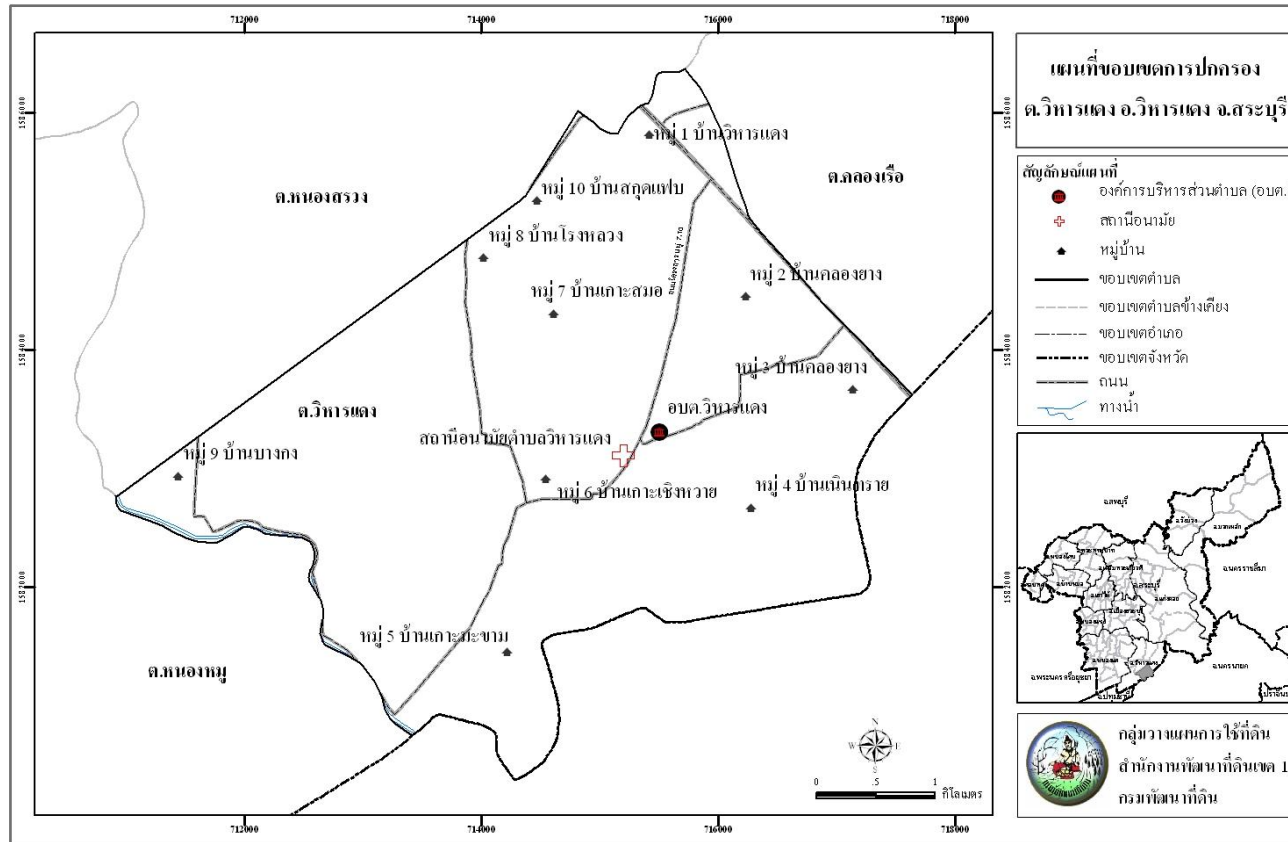
หมู่ที่ 5 เกาะมะขาม

หมู่ที่ 10 สกุดแพบ

#### 2.2 สภาพภูมิประเทศ

ลักษณะภูมิประเทศโดยทั่วไปเป็นที่ราบลุ่ม ซึ่งเป็นส่วนหนึ่งของที่ราบแม่น้ำเจ้าพระยา เกิดจากการทับถมของตะกอนลำน้ำ มีคลองบ้านพริกและคลองธรรมชาติไหลผ่านพื้นที่ เพื่อใช้ในการทำการเกษตร พื้นที่มีความลาดเทปานกลางจากทิศเหนือลงสู่ทิศใต้ ความสูงของพื้นที่อยู่ระหว่าง 2 – 10 เมตร เหนือระดับทะเลปานกลาง





รูปที่ 2-1 แผนที่เขตการปกครอง ตำบลวิหารแดง อำเภอวิหารแดง จังหวัดสระบุรี

ที่มา : กรมการปกครอง 2548

## 2.3 สภาพภูมิอากาศ

ลักษณะภูมิอากาศของตำบลวิหารแดง อำเภอวิหารแดง จังหวัดสระบุรี จัดอยู่ในภูมิอากาศแบบร้อนชื้น สลับแห้ง (tropical wet and dry climate) ตามการจำแนกภูมิอากาศตามแบบของ KOPPEN (KOPPEN's classification) ในเขตนี้จะมีฤดูฝนและฤดูแล้งแตกต่างกันอย่างชัดเจน สามารถแบ่งได้ 3 ฤดู คือ ฤดูร้อนเริ่ม ประมาณเดือนกุมภาพันธ์ ถึงเดือนเมษายน โดยได้รับอิทธิพลจากลมมรสุมตะวันตกเฉียงใต้ ฤดูฝน เริ่มประมาณเดือนพฤษภาคมถึงกันยายน โดยฤดูนี้จะมีมรสุมตะวันตกเฉียงใต้ ซึ่งเป็นลมชื้นพัดปกคลุม ทำให้ฝนตกแพร่กระจายตามร่องมรสุมประกอปกับร่องความกดอากาศต่ำ(depression) พาดผ่านทางทิศตะวันออกทำให้อากาศชุ่มชื้นและมีฝนตกชุก โดยเฉพาะในเดือนกันยายนอากาศจะชุ่มชื้น ส่วนฤดูหนาว เริ่มประมาณเดือนตุลาคมถึงมกราคม โดยได้รับอิทธิพลจากลมมรสุมตะวันออกเฉียงเหนือ อากาศจะหนาวเย็นสลับกับอากาศร้อน

จากสถิติภูมิอากาศของสถานีอุตุนิยมวิทยา ในรอบ 20 ปี (พ.ศ. 2535-2554) จังหวัดลพบุรี ได้นำมาใช้พิจารณาเป็นตัวแทนลักษณะภูมิอากาศในพื้นที่ ตำบลวิหารแดง อำเภอวิหารแดง จังหวัดสระบุรี สามารถสรุปได้ดังนี้ (ตารางที่ 2-1 และรูปที่ 2-2)

หมายเหตุ : เนื่องจากจังหวัดสระบุรีไม่มีสถานีวัดอากาศของกรมอุตุนิยมวิทยา

**2.3.1 ปริมาณน้ำฝน** มีปริมาณน้ำฝนเฉลี่ยทั้งปีประมาณ 1,115.60 มิลลิเมตร เดือนที่มีปริมาณฝนตกเฉลี่ยสูงสุด คือ เดือนกันยายน มีปริมาณฝนเฉลี่ย 270.77 มิลลิเมตร เดือนที่มีปริมาณฝนตกเฉลี่ยน้อยที่สุด คือ เดือนกุมภาพันธ์ มีปริมาณฝนเฉลี่ย 4.46 มิลลิเมตร ลักษณะการตกของฝนพบว่าฝนจะเริ่มตกมากขึ้นตั้งแต่กลางเดือนเมษายนและจะตกมากที่สุดในเดือนกันยายน จากนั้นปริมาณฝนจะค่อยๆ ลดลงจนถึงปลายเดือนตุลาคม

**2.3.2 อุณหภูมิ** มีอุณหภูมิเฉลี่ยตลอดปี 28.75 องศาเซลเซียส เดือนเมษายน มีอุณหภูมิเฉลี่ยสูงสุด 38.67 องศาเซลเซียส และเดือนธันวาคม มีอุณหภูมิเฉลี่ยต่ำสุด 16.48 องศาเซลเซียส

**2.3.3 ความชื้นสัมพัทธ์** ปริมาณความชื้นสัมพัทธ์เฉลี่ยตลอดปี 70.75 เปอร์เซ็นต์ โดยที่เดือนกันยายนมีความชื้นสัมพัทธ์เฉลี่ยสูงสุด 80.85 เปอร์เซ็นต์ และเดือนธันวาคมมีความชื้นสัมพัทธ์เฉลี่ยต่ำสุด ประมาณ 59.70 เปอร์เซ็นต์

**2.3.4 การวิเคราะห์ช่วงฤดูเพาะปลูก** เป็นการวิเคราะห์ข้อมูลเพื่อหาช่วงเวลาที่เหมาะสมในการเพาะปลูก โดยใช้ข้อมูลเกี่ยวกับปริมาณน้ำฝนรายเดือนเฉลี่ย และค่าศักยภาพการระเหยน้ำของพืชรายเดือนเฉลี่ย (Evapotranspiration : ET<sub>o</sub>) ซึ่งคำนวณได้ด้วยโปรแกรม Cropwat (Version 8.0) เมื่อนำมาสร้างกราฟเพื่อหาช่วงเวลาที่เหมาะสมในการปลูกพืช โดยพิจารณาจากระยะเวลาช่วงที่เส้นปริมาณน้ำฝนอยู่เหนือเส้น 0.5 ของค่าศักยภาพการคายระเหยน้ำ(0.5 ET<sub>o</sub>) ซึ่ง

สามารถนำมาหาช่วงเวลาที่เหมาะสมในการปลูกพืชของ ตำบลวิหารแดง อำเภอวิหารแดง จังหวัดสระบุรี ได้ดังนี้

1.) ช่วงระยะเวลาที่เหมาะสมในการเพาะปลูก จะอยู่ในช่วงต้นเดือนเมษายน (ปริมาณน้ำฝนสูงกว่าครึ่งหนึ่งของศักยภาพการคายระเหยน้ำ) จนกระทั่งถึงกลางเดือนพฤศจิกายน(ปริมาณน้ำฝนต่ำกว่าครึ่งหนึ่งของศักยภาพการคายระเหยน้ำ) และช่วงระหว่างต้นเดือนสิงหาคมถึงกลางเดือนตุลาคม จะมีฝนตกมากจนทำให้มีปริมาณน้ำมากเกินไปจนเกิดความต้องการของพืช (ปริมาณน้ำฝนสูงกว่าศักยภาพการคายระเหยน้ำ)

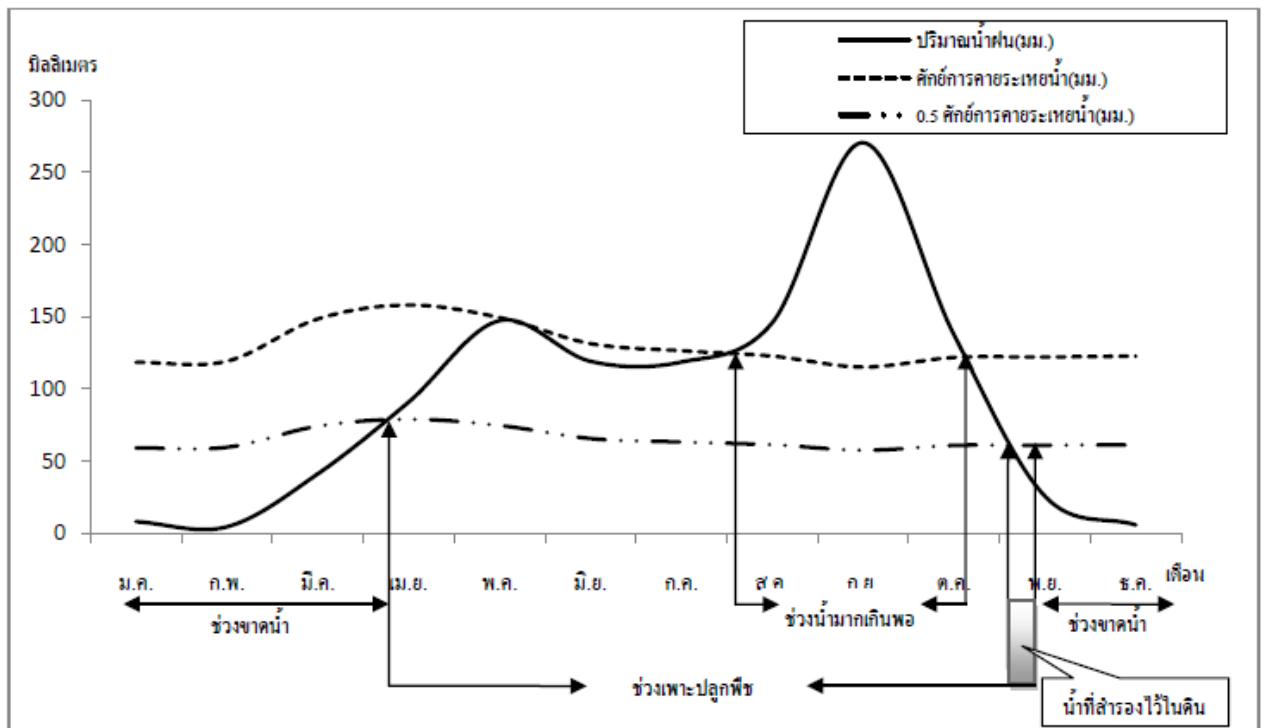
2.) ช่วงเวลาที่ไม่เหมาะสมต่อการเพาะปลูกพืช ซึ่งจะมีปริมาณน้ำฝนและการกระจายน้อยหรือไม่เพียงพอต่อการเจริญเติบโตของพืช ซึ่งจะอยู่ในช่วงกลางเดือนพฤศจิกายนถึงต้นเดือนเมษายนของทุกปี

ตารางที่ 1 สถิติข้อมูลภูมิอากาศ จังหวัดสระบุรี (สถานีอุตุนิยมวิทยาพบุรี)

เดือน	ปริมาณน้ำฝน (มม.)	ปริมาณน้ำฝนที่เป็นประโยชน์ (มม.)	อุณหภูมิสูงสุด (ซ.)	อุณหภูมิต่ำสุด (ซ.)	ความยาวนานแสงแดด (ชม./วัน)	ความชื้นสัมพัทธ์ (%)	ความเร็วลม (กม./วัน)	การคายระเหยน้ำ(มม.)*
ม.ค.	8.00	7.9	35.45	16.61	8.57	62.00	61.82	118.42
ก.พ.	4.46	4.4	36.55	19.24	8.78	64.45	52.03	119.28
มี.ค.	41.19	38.5	37.96	21.11	8.22	66.75	63.15	148.49
เม.ย.	90.99	77.7	38.67	23.04	8.86	69.55	53.37	158.10
พ.ค.	147.42	112.6	37.79	23.51	7.51	74.30	48.03	149.42
มิ.ย.	119.20	96.5	36.46	23.81	6.34	75.60	52.03	131.40
ก.ค.	118.71	96.2	36.17	23.39	5.45	76.25	48.92	126.48
ส.ค.	145.98	111.8	35.88	23.42	5.12	78.15	43.58	122.76
ก.ย.	270.77	152.1	34.89	23.05	5.49	80.85	28.91	115.20
ต.ค.	137.56	107.3	34.73	21.92	6.87	76.15	43.14	121.83
พ.ย.	25.66	24.6	34.79	18.93	8.26	65.30	78.72	122.10
ธ.ค.	5.68	5.6	34.90	16.48	8.58	59.70	88.05	122.76
รวม	1,115.60	835.2	-	-	-	-	-	1,556.24
เฉลี่ย	-	-	36.18	21.21	7.34	70.75	55.15	-

ที่มา : สถานีอุตุนิยมวิทยาพบุรี จังหวัดลพบุรี กรมอุตุนิยมวิทยา (2554)

หมายเหตุ : \*จากการคำนวณด้วย โปรแกรม CROPWAT (Version 8.0)



รูปที่ 2 สมดุลของน้ำในดินเพื่อการเกษตร จังหวัดสระบุรี (สถานีอุตุนิยมวิทยาพบุรี)

## 2.4 สภาพสังคมและการรวมกลุ่มเกษตรกร

สภาพสังคมและการรวมกลุ่มเกษตรกรตำบลวิหารแดง อำเภอวิหารแดง ได้จากการศึกษาข้อมูลทุติยภูมิ เอกสารและรายงานที่เกี่ยวข้อง ได้แก่ รายงานสถิติจำนวนประชากรและบ้าน (กรมการปกครอง, 2553) รายงานข้อมูลความจะเป็นพื้นฐาน (จปฐ.) ปี 2552 (กรมการพัฒนาชุมชน) แผนพัฒนาการเกษตรตำบล (สำนักงานเกษตรอำเภอ) และแผนพัฒนาสามปี (เทศบาลตำบลวิหารแดง) (เทศบาลตำบลวิหารแดง) เป็นต้น ได้ผลการศึกษาดังนี้

### 2.4.1 สภาพทางสังคม

ตำบลวิหารแดง มีพื้นที่ในเขตการปกครองขององค์การบริหารส่วนตำบลวิหารแดง ทั้งหมด 7 หมู่บ้าน ได้แก่ หมู่ที่ 2, 3, 4, 5, 6, 7 และ 8 และบางส่วนอยู่ในเขตเทศบาลตำบลวิหารแดง จำนวน 2 หมู่บ้าน ได้แก่ หมู่ที่ 1, 10 และบางส่วนของเทศบาลหนองหญ้า ได้แก่ หมู่ที่ 9 มีประชากรรวมทั้งสิ้น 6,047 คน เป็นชาย 2,911 คน และเป็นหญิง 3,136 คน จำนวนบ้าน 1,829 หลังคาเรือน จำนวนประชากรเฉลี่ย 3 คนต่อหลังคาเรือน (รายงานสถิติจำนวนประชากรและบ้าน กรมการปกครอง ณ เดือนธันวาคม พ.ศ. 2553) ความหนาแน่น 310.58 คนต่อตารางกิโลเมตร

ประชากรส่วนใหญ่นับถือศาสนาพุทธ มีประเพณีการทำบุญตามพระพุทธศาสนาในเดือนต่างๆ ที่สืบสานต่อเนื่องกันมา มีความเป็นอยู่แบบเครือญาติผูกพันและพึ่งพาอาศัยกันให้ความเคารพนับถือพระสงฆ์ ผู้อาวุโสและผู้นำชุมชน

### 2.4.2 การรวมกลุ่มเพื่อการประกอบอาชีพของเกษตรกร

ตำบลวิหารแดง มีการรวมกลุ่มของเกษตรกร โดยได้รับการสนับสนุนและส่งเสริมจากหน่วยงานรัฐ เช่น กรมส่งเสริมการเกษตร กรมส่งเสริมสหกรณ์ กรมพัฒนาชุมชน องค์การบริหารส่วนตำบล/เทศบาลฯ ได้แก่ กลุ่มแม่บ้านเกษตรกร โคกมะกอก กลุ่มสตรีผู้เพาะเห็ดฟาง กลุ่มเลี้ยงควายบ้านเชิงหวาย กลุ่มเกษตรกรบ้านคลองยาว กลุ่มส่งเสริมข้าวชุมชนตำบลวิหารแดง กลุ่มออกทรัพย์เพื่อส่งเสริมอาชีพ

## 2.5 สภาพเศรษฐกิจ

สภาพเศรษฐกิจของตำบลวิหารแดง ได้จากการศึกษาข้อมูลทุติยภูมิ เอกสารและรายงานที่เกี่ยวข้องเช่นเดียวกับหัวข้อ 2.4 ได้ผลการศึกษาดังนี้

**2.5.1 การประกอบอาชีพ** ประชากรส่วนใหญ่ประกอบอาชีพเกษตรกรรมเป็นหลัก คิดเป็นร้อยละ 75.00 ของครัวเรือนทั้งหมด โดยมีพื้นที่ทำการเกษตรเฉลี่ย 20.00 ไร่ต่อครัวเรือนและมีแรงงานภาคเกษตรเฉลี่ย 2 คนต่อครัวเรือน อาชีพรองลงมาเป็นการค้าขาย รับจ้าง รับราชการและ

อื่นๆ การถือครองที่ดิน เกษตรกรบางส่วนมีที่ดินทำกินเป็นของตนเอง ร้อยละ 60 บางส่วนเช่าที่ดินทำกินเพิ่มและบางส่วนเช่าที่ดินทำกินทั้งหมด โดยมีเอกสารที่ดินเป็น นส.3ก

### 2.5.2 การผลิตทางการเกษตร

<b>พืช</b>	เกษตรกรนิยมปลูก ได้แก่ ข้าว		
-	ผลผลิตข้าวนาปี	ปีการผลิต 2554/55	เฉลี่ย 550 กิโลกรัมต่อไร่
-	ผลผลิตนาปรัง	ปีการผลิต 2554/55	เฉลี่ย 650 กิโลกรัมต่อไร่

**ปศุสัตว์** จากข้อมูลของปศุสัตว์จังหวัดสระบุรี (ปี 2554) มีเกษตรกรจำนวน 98 ครัวเรือน เลี้ยงสัตว์ไว้เพื่อจำหน่ายเพื่อเป็นรายได้เสริมของครอบครัวและบางส่วนบริโภคภายในครัวเรือน เช่น โคเนื้อ จำนวน 79 ตัว กระบือ จำนวน 625 ตัว สุกร จำนวน 8,180 ตัว ไก่ จำนวน 265,173 ตัว เป็ด จำนวน 127 ตัว แพะ จำนวน 97 ตัว สัตว์อื่นๆ จำนวน 13 ตัว โดยเลี้ยงเพื่อปล่อยให้หาอาหารกินเองตามธรรมชาติ

**ประมง** จากข้อมูลของประมงจังหวัดสระบุรี (ปี 2554) มีเกษตรกรเลี้ยงสัตว์ไว้เพื่อบริโภคภายในครัวเรือน 3 ครัวเรือนและบางส่วนมาจำหน่ายเพื่อเป็นรายได้เสริมของครอบครัว เช่น ปลาตะเพียน ปลานิล ฯลฯ ส่วนใหญ่เลี้ยงในบ่อดิน

### 2.5.3 ต้นทุนการผลิต

<b>ข้าวนาปี</b>	ต้นทุนการผลิต 2,010 บาทต่อไร่	ราคาผลผลิต 4.5 บาทต่อกิโลกรัม
<b>ข้าวนาปรัง</b>	ต้นทุนการผลิต 2,010 บาทต่อไร่	ราคาผลผลิต 4.8 บาทต่อกิโลกรัม

### 2.5.4 การอุตสาหกรรม

สำนักงานอุตสาหกรรมจังหวัดสระบุรี รายงานว่า พ.ศ. 2554 มีโรงงานอุตสาหกรรมประเภท 3 ตั้งอยู่ในตำบลทั้งสิ้น 20 โรง จำแนกได้ดังนี้ โรงงานอุตสาหกรรม 4 แห่ง โรงอบแบบและขึ้นรูปผลิตภัณฑ์ 2 แห่ง โรงทำส่วนประกอบสำหรับใช้ในการก่อสร้างสะพาน 1 แห่ง โรงทำผลิตภัณฑ์โลหะ 2 แห่ง โรงกลึง เจาะ กัด ไส 2 แห่ง โรงผลิตหมอนคอนกรีตอัดแรงรองรับรางรถไฟ 1 แห่ง โรงผลิตประแจทางเหล็กไฟฟ้า 1 แห่ง โรงซ่อมและสร้างตัวถังรถยนต์ 1 แห่ง โรงปั้นและอัดฝ้าย 1 แห่ง โรงเพาะเชื้อเห็ด 1 แห่ง โรงทอผ้า 1 แห่ง โรงรีดลวด 1 แห่ง โรงไส ซอยไม้แปรรูป 1 แห่ง โรงผลิตรอนกรีตผสมเสร็จ 1 แห่ง

### 2.5.5 รายได้และแหล่งสินเชื่อ

**รายได้** จากข้อมูลความจำเป็นพื้นฐาน ปี 2552 (จปฐ.) โดยเฉลี่ยร้อยละ 99.9 ของครัวเรือนทั้งหมด มีคนในครัวเรือนมีรายได้เฉลี่ยไม่ต่ำกว่า 48,373.47 บาทต่อคนต่อปี

แหล่งสินเชื่อ เกษตรกรใช้บริการสินเชื่อจากแหล่งต่างๆ ได้แก่ ธนาคารเพื่อการเกษตรและสหกรณ์การเกษตร (ธ.ก.ส) สหกรณ์การเกษตร กองทุนหมู่บ้าน ธนาคารพาณิชย์และเอกชน เป็นต้น

### 2.5.6 โครงสร้างพื้นฐาน

#### 1) สาธารณูปโภค ได้แก่

- (1) ไฟฟ้า มีไฟฟ้าทุกหมู่บ้าน
- (2) ประปา มีประปาทุกหมู่บ้าน
- (3) การโทรคมนาคม มีโทรศัพท์สาธารณะ

2) สถานบริการสาธารณะและสถานที่ราชการ ได้แก่ โรงเรียน ประถมศึกษา 2 แห่ง ศูนย์พัฒนาเด็กเล็ก 2 แห่ง วัด 2 แห่ง ที่อ่านหนังสือพิมพ์ประจำหมู่บ้าน 4 แห่ง สถานีอนามัยประจำตำบล 1 แห่ง และเทศบาลตำบลวิหารแดงและเทศบาลตำบลหนองหมู 2 แห่ง องค์การบริหารส่วนตำบลวิหารแดง 1 แห่ง เป็นต้น

## บทที่ 3

### สถานภาพทรัพยากร

#### 3.1 ทรัพยากรที่ดินและการใช้ที่ดิน

##### 3.1.1 สถานภาพของทรัพยากรที่ดินในปัจจุบัน

จากการศึกษาสถานภาพของทรัพยากรที่ดินในปัจจุบันที่ใช้ในการเกษตรของ ตำบลวิหารแดง อำเภอวิหารแดง จังหวัดสระบุรี อาศัยจากการรายงานสำรวจดินเพื่อการเกษตรแบบ ค่อนข้างละเอียดมาตราส่วน 1:25,000 ของจังหวัดสระบุรี โดยสำนักสำรวจดินและวางแผนการใช้ที่ดิน จัดทำลักษณะและสมบัติทางกายภาพและเคมีที่สำคัญ เช่น เนื้อดิน การระบายน้ำของดิน ปฏิกริยาดิน เป็นต้น เพื่อแสดงให้เห็นคุณภาพที่ดินและนำไปใช้ในการจัดความเหมาะสมของที่ดินสำหรับพืช เศรษฐกิจต่อไป ดังแสดงในรูปที่ 3.1 และตารางที่ 3.1 ซึ่งสามารถบรรยายพอสังเขปได้ดังนี้

1) กลุ่มดินเหนียวลึกมาก (กลุ่มชุดดินที่ 2) มีเนื้อที่ประมาณ 5,250 ไร่ หรือร้อยละ 43.15 ของพื้นที่ ตำบล พบตามที่ราบลุ่มภาคกลางเป็นส่วนใหญ่ เนื้อดินเป็นดินเหนียว ดินบนมีสีเทาหรือเทาแก่ ดินล่างมีสีเทา จุดประสีน้ำตาลและสีเหลืองหรือสีแดง มีน้ำแข็งลึก 20-50 ซม. นาน 3-5 เดือน ถ้าเป็น ดินที่ได้รับอิทธิพลจากน้ำทะเลจะพบสารจาโรไซต์สีเหลืองฝางในระดับความลึก เป็นดินลึก มีการ ระบายน้ำเร็ว ความอุดมสมบูรณ์ตามธรรมชาติปานกลาง มีค่าความเป็นกรดเป็นด่างประมาณ 4.5-5.5

**ปัญหาในการใช้ประโยชน์ที่ดิน** ปฏิกริยาดินค่อนข้างเป็นกรดจัด น้ำท่วมขังในช่วงฤดูฝน

##### แนวทางการจัดการ

**การปลูกข้าว** ไถพรวนขณะที่ดินมีความชื้นที่เหมาะสม ใส่วัสดุปุ๋ย 500 กิโลกรัม/ไร่ เพื่อลดและควบคุมความเป็นกรดของดินและ เพิ่มความเป็นประโยชน์ของธาตุอาหารในดิน หว่าน ให้ทั่วแปลง ไถกลบตอซังหรือพืชปุ๋ยสด ร่วมกับการใช้ปุ๋ยอินทรีย์น้ำหรือปุ๋ยเคมี ตามความต้องการ ของพืช พัฒนาแหล่งน้ำไว้ใช้ในเวลาที่ข้าวขาดน้ำหรือทำนาครั้งที่ 2 หรือใช้ปลูกพืชไร่หรือพืชผัก หลังเก็บเกี่ยวข้าว โดยทำร่องแบบเตี้ย ปรับปรุงดินด้วยปุ๋ยหมักหรือปุ๋ยคอก 1-2 ตัน/ไร่ ร่วมกับ ปุ๋ยเคมีหรือปุ๋ยอินทรีย์น้ำ

**การปลูกพืชผักหรือไม้ผล** ขร่อกว้าง 6-8 เมตร คูน้ำกว้าง 1.0-1.5 เมตร ลึก 0.5- 1.0 เมตร ร่องแปลงปลูกอยู่สูงจากระดับที่น้ำเคยท่วม ปรับปรุงดินด้วยปุ๋ยหมักหรือปุ๋ยคอก 1-2 ตัน/



ไร่ ร่วมกับปุ๋ยเคมีหรือปุ๋ยอินทรีย์น้ำ หรือขุขี้มูลปลุกขนาด 50 x50x50 ซม. ปรับปรุงหลุมปลุกด้วยปุ๋ยหมักหรือปุ๋ยคอก 15-25 กิโลกรัม/หลุม ในช่วงพืชเจริญเติบโต ใช้ปุ๋ยหมักหรือปุ๋ยคอก ร่วมกับปุ๋ยเคมีหรือปุ๋ยอินทรีย์น้ำ ตามชนิดของพืชที่ปลูก ในพื้นที่ดินเป็นกรดจัดมาก ใช้วัสดุปูน 200-300 กิโลกรัม/ไร่ หรือ 0.5-1.0 กิโลกรัม/หลุม เพื่อเพิ่มความเป็นประโยชน์ของธาตุอาหารในดิน พัฒนาแหล่งน้ำและจัดระบบการให้น้ำในแปลงปลูก

**2) กลุ่มดินเปรี้ยวจัดลึกปานกลาง** (กลุ่มชุดดินที่ 11) มีเนื้อที่ 3,000 ไร่ หรือ ร้อยละ 24.66 ของพื้นที่ตำบล เป็นกลุ่มดินที่เกิดจากตะกอนน้ำทะเล พบบริเวณที่ราบตามชายฝั่งทะเลหรือที่ราบลุ่มภาคกลาง เนื้อดินเป็นพวกดินเหนียว ดินบนมีสีดำหรือเทาแก่ ดินล่างมีสีเทาและมีจุดประสีน้ำตาล สีเหลือง หรือสีแดงปะปนอยู่เป็นจำนวนมากในช่วงดินล่างตอนบน และพบจุดประสีเหลืองฟางข้าวของสารจาโรไซต์ ในระดับความลึก 50-100 ซม. จากผิวดิน น้ำแข็งลึก 50-100 ซม. นาน 3-5 เดือน บางพื้นที่จะขังน้ำนาน 6-7 เดือน เป็นดินลึก มีการระบายน้ำเร็ว มีความอุดมสมบูรณ์ค่อนข้างต่ำ ดินมีปฏิกิริยาเป็นกรดจัดมาก ถึงเป็นกรดจัด มีค่าความเป็นกรดเป็นด่างประมาณ 4.5-5.0 ปัจจุบันบริเวณดังกล่าวใช้ทำนา บางแห่งยกร่องปลูกพืชผัก ส้มเขียวหวาน และสนประดิพัทธ์ ถ้าดินเหล่านี้ได้รับการปรับปรุงบำรุงดินใช้ปุ๋ยและปูนในอัตราที่เหมาะสม และมีการควบคุมน้ำ หรือจัดระบบชลประทานที่มีประสิทธิภาพ พืชที่ปลูกจะให้ผลผลิตดีขึ้น

**ปัญหาในการใช้ประโยชน์ที่ดิน** ดินเป็นกรดจัดมาก เกิดการตรึงธาตุอาหารและมีสารที่เป็นพิษต่อพืช มีน้ำท่วมขังในช่วงฤดูฝนนาน 3 - 7 เดือน ความอุดมสมบูรณ์ของดินต่ำ

#### แนวทางการจัดการ

**การปลูกข้าว** ไถพรวนขณะที่ดินมีความชื้นที่เหมาะสม ใส่วัสดุปูน 1,000 -1,500 กิโลกรัม/ไร่ เพื่อลดและควบคุมความเป็นกรดของดินและเพิ่มความเป็นประโยชน์ของธาตุอาหารในดิน หว่านให้ทั่วแปลงปลูก ไถกลบตอซัง ปล่อยให้ 3-4 สัปดาห์ หรือ ไถกลบพืชปุ๋ยสด (หว่านเมล็ดพันธุ์ 4-6 กิโลกรัม/ไร่) ช่วงที่พืชปุ๋ยสดกำลังออกดอก ร่วมกับการใช้ปุ๋ยอินทรีย์น้ำหรือปุ๋ยเคมีตามความต้องการของพืช พัฒนาแหล่งน้ำไว้ใช้ในช่วงที่ข้าวขาดน้ำหรือทำนาครั้งที่ 2

**การปลูกพืชผักหรือไม้ผล** ยกร่องกว้าง 6-8 เมตร คุน้ำกว้าง 1.0-1.5 เมตร ลึก 0.5-1.0 เมตรหรือถึงชั้นดินเลนของตะกอนน้ำทะเล ควรแยกหน้าดินมาถมบนดินที่ขุดมาจากร่อง คุ แปลงปลูกอยู่สูงจากระดับที่น้ำเคยท่วม ปรับปรุงดินด้วยปุ๋ยหมักหรือปุ๋ยคอก 1-2 ตัน/ไร่ ร่วมกับปุ๋ยเคมีหรือปุ๋ยอินทรีย์น้ำ หรือขุขี้มูลปลุกขนาด 50 x50x50 ซม. ปรับปรุงหลุมปลุกด้วยปุ๋ยหมัก

หรือปุ๋ยคอก 25-30 กิโลกรัม/หลุม ในช่วงพืชเจริญเติบโต ใช้ปุ๋ยหมักหรือปุ๋ยคอก ร่วมกับปุ๋ยเคมี หรือปุ๋ยอินทรีย์น้ำ ตามชนิดของพืชที่ปลูก ในพื้นที่ดินเป็นกรดจัดมาก ใช้วัสดุปูน 1,000 -2,000 กิโลกรัม/ไร่ หรือ 15-20 กิโลกรัม/หลุม เพื่อ ลดความเป็นกรดของดินและ เพิ่มความเป็นประโยชน์ของธาตุอาหารในดิน พัฒนาแหล่งน้ำและจัดระบบการให้น้ำในแปลงปลูก เพื่อล้างความเป็นกรดของดินและควบคุมไม่ให้ดินกรดเพิ่มขึ้น

**3) กลุ่มดินทรายแข็งลึกมาก** (กลุ่มชุดดินที่ 1 6) มีเนื้อที่ 656 ไร่ หรือ ร้อยละ 5.39 ของพื้นที่ตำบล เป็นกลุ่มดินที่เกิดจากวัตถุต้นกำเนิดดินพวกตะกอนลำน้ำพบบริเวณพื้นที่ราบเรียบถึงค่อนข้างราบเรียบ ตามลานตะพักลำน้ำระดับต่ำ มีน้ำแข็งลึกน้อยกว่า 30 ซม. นาน 4 - 5 เดือน เป็นดินลึกมาก มีการระบายน้ำเร็ว เนื้อดินเป็นพวกดินร่วนปนทรายแข็ง สีดินมีสีน้ำตาลอ่อน หรือสีน้ำตาลปนเทา และมีจุดประสีน้ำตาลเข้ม สีเหลือง หรือสีแดง ในดินชั้นล่างอาจพบพวกเหล็กและแมงกานีสปะปน มีความอุดมสมบูรณ์ตามธรรมชาติต่ำหรือค่อนข้างต่ำ มีค่าความเป็นกรดเป็นด่างประมาณ 5.0-6.0 ปัจจุบันบริเวณดังกล่าวส่วนใหญ่ใช้ทำนา

**ปัญหาในการใช้ประโยชน์ที่ดิน** : หน้าดินแน่นทึบทำให้ข้าวแตกกอได้ยาก ความอุดมสมบูรณ์ต่ำ น้ำท่วมขังในฤดูฝน

#### แนวทางการจัดการ

**การปลูกข้าว** ไถพรวนขณะที่ดินมีความชื้นที่เหมาะสม ในพื้นที่ที่เป็นกรดจัดมาก ใช้วัสดุปูน 300-500 กิโลกรัม/ไร่ เพื่อ ลดและควบคุมความเป็นกรดของดินและ เพิ่มความเป็นประโยชน์ของธาตุอาหารในดิน หว่านให้ทั่วแปลงปลูก ไถกลบตอซัง ปล่อยไว้ 3-4 สัปดาห์ หรือไถกลบพืชปุ๋ยสด(หว่านเมล็ดพันธุ์ 4-6 กิโลกรัม/ไร่)ช่วงที่พืชปุ๋ยสดกำลังออกดอก ร่วมกับการใช้ปุ๋ยอินทรีย์น้ำหรือปุ๋ยเคมีสูตร 15-15-15 ใส่ปุ๋ยแต่งหน้าหลังปักดำ 35-45 วัน การปักดำควรเพิ่มจำนวนกอให้มากขึ้น พัฒนาแหล่งน้ำไว้ใช้ในช่วงที่ข้าวขาดน้ำหรือทำนาครั้งที่ 2 หรือปลูกพืชไร่ พืชผัก ตระกูลถั่วหลังเก็บเกี่ยวข้าวโดยทำร่องแบบเตี้ย ปรับปรุงดินด้วยปุ๋ยหมักหรือปุ๋ยคอก 1-2 ตัน/ไร่ ร่วมกับปุ๋ยเคมีหรือปุ๋ยอินทรีย์น้ำ

**การปลูกพืชผักหรือไม้ผล** ขร่อกกว้าง 6-8 เมตร คุ้่น้ำกว้าง 1.0-1.5 เมตร ลึก 0.5-1.0 เมตร ควรแยกหน้าดินมาถมบนดินที่ขุดมาจากร่องคู ร่องแปลงปลูกอยู่สูงจากระดับที่น้ำเคยท่วม ปรับปรุงดินด้วยปุ๋ยหมักหรือปุ๋ยคอก 1-2 ตัน/ไร่ ร่วมกับปุ๋ยเคมีหรือปุ๋ยอินทรีย์น้ำ หรือขุดหลุมปลูกขนาด 50 x50x50 ซม. ปรับปรุงหลุมปลูกด้วยปุ๋ยหมักหรือปุ๋ยคอก 25-30 กิโลกรัม/หลุม ในช่วงพืชเจริญเติบโต ใช้ปุ๋ยหมักหรือปุ๋ยคอก ร่วมกับปุ๋ยเคมีหรือปุ๋ยอินทรีย์น้ำ ตามชนิดของพืชที่

ปลูก ในพื้นที่ดินเป็นกรดจัดมาก ใช้วัสดุปูน 200-300 กิโลกรัม/ไร่ หรือ 15-20 กิโลกรัม/หลุม เพื่อลดความเป็นกรดของดินและ เพิ่มความเป็นประโยชน์ของธาตุอาหารในดิน พัฒนาแหล่งน้ำและจัดระบบการให้น้ำในแปลงปลูก

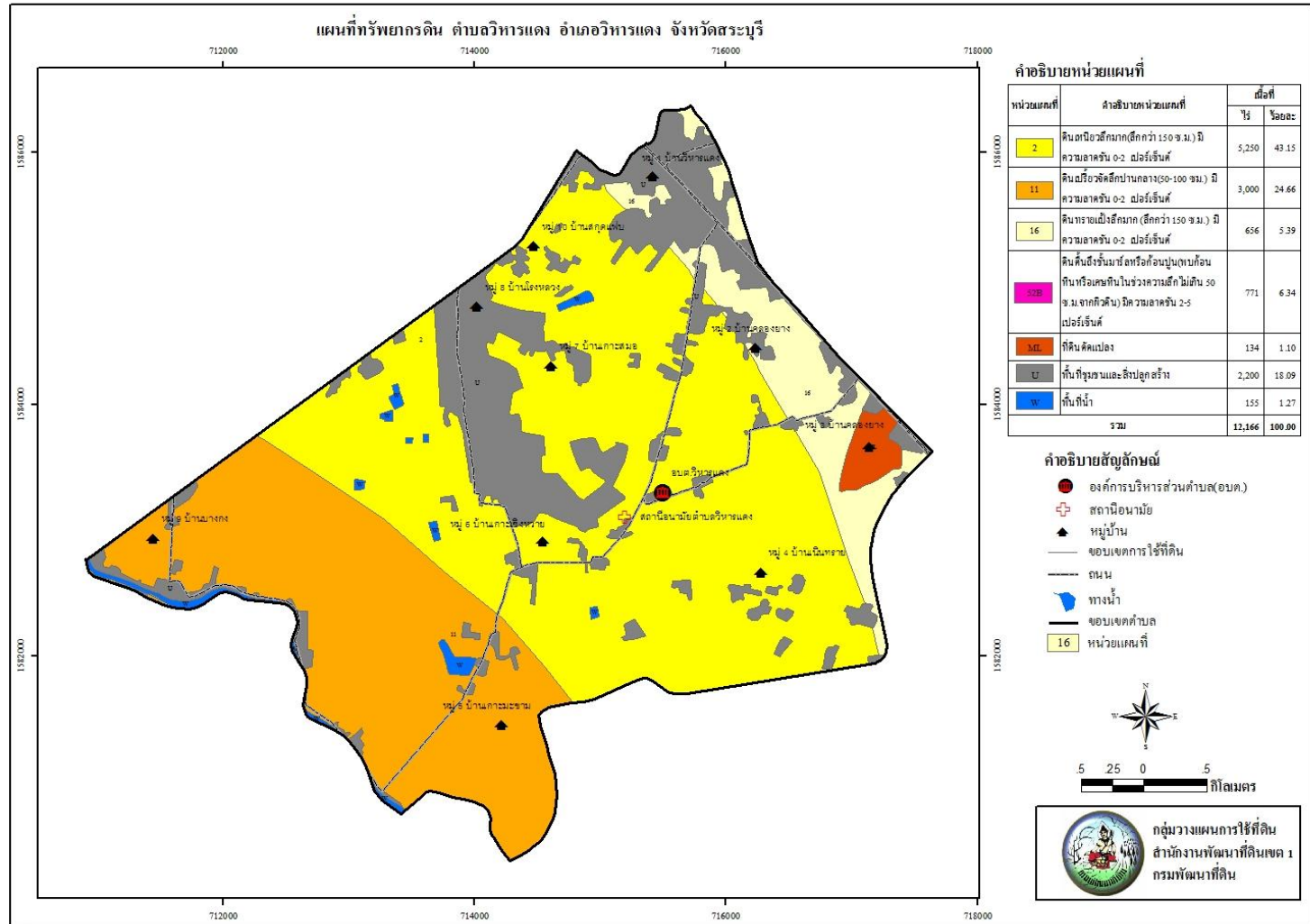
**4) กลุ่มดินดินถึงชั้นปูนมาร์ล (กลุ่มชุดดินที่ 52B) กลุ่มชุดดินที่ 52B มีความลาดชัน 2-5 เปอร์เซ็นต์ มีเนื้อที่ประมาณ 771 ไร่ หรือร้อยละ 6.34 ของพื้นที่ตำบล เป็นกลุ่มดินที่เป็นดินเหนียวดินถึงชั้นมาร์ลหรือก้อนปูนมาร์ล ที่เกิดจากตะกอนลำน้ำทับถมอยู่บนชั้นปูนหรือมาร์ล พบบริเวณพื้นที่เขาหินปูน มีสภาพพื้นที่ค่อนข้างราบเรียบถึงเป็นลูกคลื่นลอนลาด มีการระบายน้ำดี ความอุดมสมบูรณ์ตามธรรมชาติปานกลางถึงสูง เนื้อดินชั้นบนเป็นดินร่วนปนดินเหนียวหรือดินเหนียวสีดำ ปฏิกริยาดินเป็นกลางถึงด่างปานกลาง มีค่าความเป็นกรดเป็นด่างประมาณ 7.0-8.5 มีเนื้อดินชั้นล่างเป็นดินเหนียวปนเม็ดปูนสีดำและดินล่างชั้นถัดไปเป็นชั้นมาร์ลหรือเม็ดปูนมากภายในความลึก 50 เซนติเมตร จากผิวดิน ปฏิกริยาดินเป็นกลางถึงด่างปานกลาง มีค่าความเป็นกรดเป็นด่างประมาณ 7.0-8.5**

**ปัญหาสำคัญในการใช้ประโยชน์ที่ดิน** ดินดินถึงชั้นปูนมาร์ลหรือก้อนปูน ดินเมื่อแห้งแข็งและเมื่อดินเปียกจะเหนียวจัด ทำให้ไถพรวนยาก ขาดแคลนน้ำและดินเป็นด่างจัด

#### **แนวทางการจัดการ**

**การปลูกพืชไร่** เลือกชนิดพืชที่ชอบดินเป็นด่างมาปลูก ควรไถพรวนดินในขณะที่ดินมีความชื้นที่เหมาะสม ปรับปรุงดินด้วยปุ๋ยหมักหรือปุ๋ยคอก 1-2 ตัน/ไร่ หรือไถกลบด้วยปุ๋ยพืชสด (หว่านเมล็ดถั่วพรี 8-10 กิโลกรัม/ไร่ เมล็ดถั่วพุ่ม 6-8 กิโลกรัม/ไร่ หรือ ปอเทือง 4-6 กิโลกรัม/ไร่ ไถกลบระยะออกดอก ปล่อยให้ไว้ 1-2 สัปดาห์) ร่วมกับการใช้ปุ๋ยเคมีหรือปุ๋ยอินทรีย์น้ำ ไถพรวนและปลูกพืชขวางความลาดชัน ปลูกพืชหมุนเวียน ปลูกสลับเป็นแถว ปลูกพืชคลุมดิน ทำคันดินร่วมกับปลูกหญ้าแฝก พัฒนาแหล่งน้ำและจัดระบบการให้น้ำในแปลงปลูก

**การปลูกไม้ผล** ขุดหลุมปลูกขนาด 50x50x50 เซนติเมตร หรือถึงชั้นมาร์ล ปรับปรุงหลุมปลูกด้วยปุ๋ยหมักหรือปุ๋ยคอก 15-25 กิโลกรัม/หลุม มีระบบอนุรักษ์ดินและน้ำ เช่น การปลูกพืชคลุมดิน วัสดุคลุมดิน ปลูกพืชแซม ทำแนวรั้วหรือทำฐานหญ้าแฝกเฉพาะต้น มีการพูนโคนด้วยหน้าดิน เมื่อพบว่ามียากลอยในช่วงเจริญเติบโตก่อนและหลังเก็บผลผลิต ใช้ปุ๋ยหมักหรือปุ๋ยคอกร่วมกับปุ๋ยเคมีหรืออินทรีย์น้ำตามชนิดพืชปลูก พัฒนาแหล่งน้ำและจัดระบบการให้น้ำในแปลงปลูก



รูปที่ 3-1 แผนที่ทรัพยากรดิน ตำบลวิหารแดง อำเภอวิหารแดง จังหวัดสระบุรี

ตารางที่ 3-1 สมบัติทางกายภาพและเคมีของดิน ตำบลวิหารแดง อำเภอวิหารแดง จังหวัดสระบุรี

หน่วยที่ดิน	เนื้อดิน		การ ระบาย น้ำ	ระดับ ความอุดม สมบูรณ์	ความ ลาดชัน (%)	ระดับ CEC (%)	ระดับ BS (%)	pH		ระดับก้อน หิน(ชม.)		ความ ลึก (ชม.)	เนื้อที่	
	บน	ล่าง						บน	ล่าง	บน	ล่าง		ไร่	ร้อยละ
2	เหนียว	เหนียว	เลว	ปานกลาง	0-2	สูง	ปาน กลาง	5.5-6.0	5.0-6.0	-	-	>151	5,250	43.15
11	เหนียว	เหนียว	เลวมาก	ปานกลาง	0-2	สูง	ปาน กลาง	4.5-5.0	4.0-4.5	-	-	>150	3,000	24.66
16	ร่วนปน ทรายแป้ง	ร่วนปน ทรายแป้ง	ค่อนข้าง เลว	ปานกลาง	0	ต่ำ	ต่ำ	5.5-6.0	5.0-5.5	-	-	>150	656	5.39
52B	เหนียว	เหนียวปน กรวด	ดี	สูง	2-5	สูง	สูง	6.0-7.0	7.0-8.5	-	35-60	0-50	771	6.34
ML (พื้นที่ตัดแปลง)	-	-	-	-	-	-	-	-	-	-	-	-	134	1.10
U (ที่อยู่อาศัย)	-	-	-	-	-	-	-	-	-	-	-	-	2,200	18.09
W (แหล่งน้ำ)	-	-	-	-	-	-	-	-	-	-	-	-	155	1.27
<b>รวม</b>												<b>12,166</b>	<b>100.00</b>	

ที่มา : สำนักสำรวจดินและวางแผนการใช้ที่ดิน

เขตการใช้ที่ดินตำบลวิหารแดง อำเภอวิหารแดง จังหวัดสระบุรี

## 3.2 ทรัพยากรน้ำ

### 3.2.1 แหล่งน้ำธรรมชาติ

แหล่งน้ำธรรมชาติที่สำคัญได้แก่ คลองบ้านพริก คลองลำกระเดือน

### 3.2.2 แหล่งน้ำที่สร้างขึ้น

พื้นที่ของตำบล วิหารแดง มีแหล่งน้ำในไร่นาและ นอกจากนี้ยังมีระบบประปาหมู่บ้านที่ใช้ประโยชน์ในการอุปโภคบริโภค

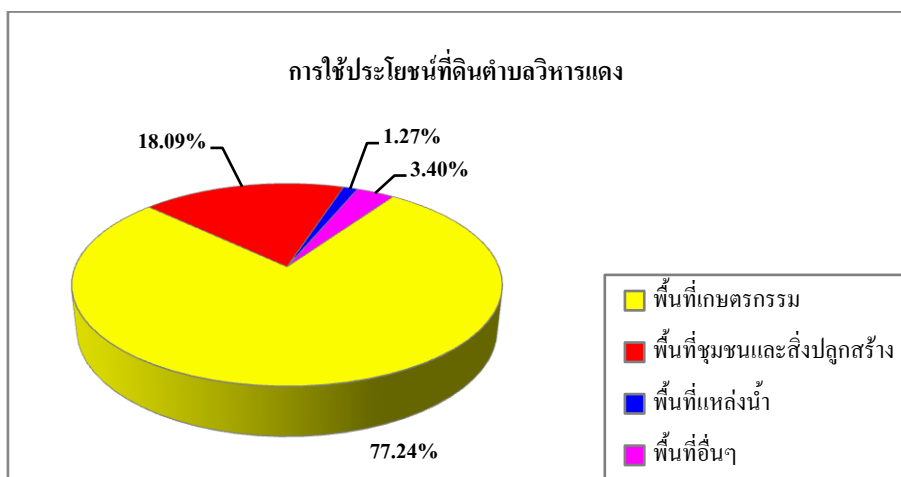
## 3.3 ทรัพยากรป่าไม้

จากข้อมูลแผนที่เขตป่าไม้ถาวรของกรมพัฒนาที่ดินและแผนที่เขตป่าสงวนแห่งชาติของกรมป่าไม้ เพื่อแสดงพื้นที่ป่าตามกฎหมาย พบว่าตำบล วิหารแดง ไม่มีพื้นที่ป่าตามกฎหมายและจากข้อมูลแผนที่การใช้ที่ของกรมพัฒนาที่ดิน ปี 255 2 พบว่า นอกพื้นที่ป่าไม้ตามกฎหมายตำบล วิหารแดง ไม่มีพื้นที่ป่าอยู่เลย

หมายเหตุ: จากการวิเคราะห์แผนที่มาตราส่วน 50,000 โดยวิธีซ้อนทับด้วยระบบสารสนเทศภูมิศาสตร์

## 3.4 สภาพการใช้ที่ดิน

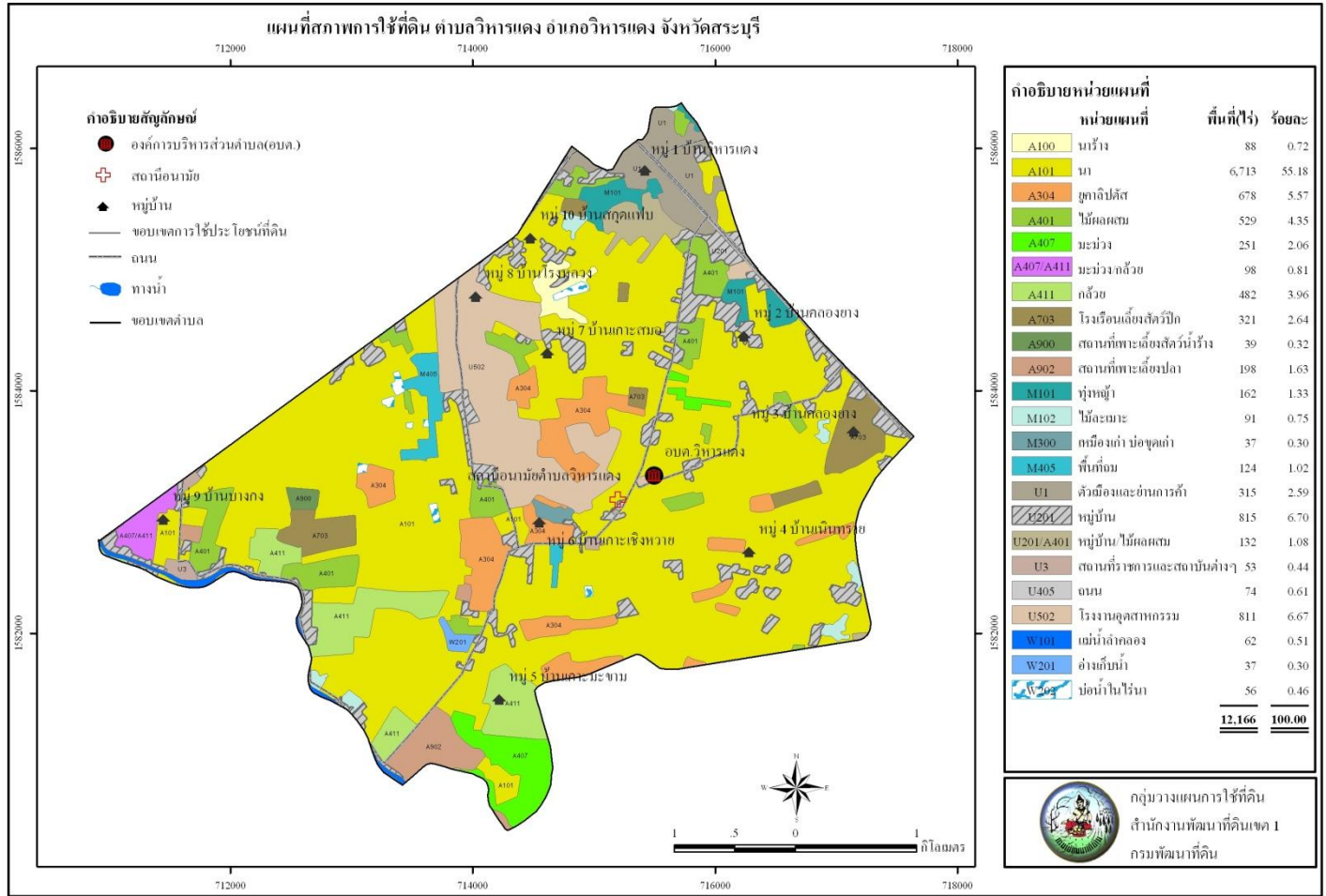
จากการสำรวจการใช้ประโยชน์ที่ดินของ ตำบล วิหารแดง อำเภอวิหารแดง จังหวัดสระบุรี ในปี พ.ศ. 2552 โดยส่วนวิเคราะห์สภาพการใช้ที่ดินที่ 1 สำนัก นโยบายและแผนการใช้ที่ดิน พบว่า ตำบลวิหารแดง มีเนื้อที่ทั้งหมด 12,166 ไร่ มีการใช้ประโยชน์ที่ดินจำแนกเป็น 4 ประเภท โดยเป็นพื้นที่ประเภทเกษตรกรรมสูงเป็นอันดับหนึ่ง มีเนื้อที่ 9,397 ไร่ หรือร้อยละ 77.24 ส่วนใหญ่เป็นพื้นที่นาถึง 6,713 ไร่ หรือร้อยละ 55.18 รองลงมาคือพื้นที่ประเภทชุมชนและสิ่งปลูกสร้างโดยมีเนื้อที่ 2,200 ไร่ หรือร้อยละ 18.09 ของพื้นที่ตำบล พื้นที่แหล่งน้ำมีเนื้อที่ 155 ไร่ หรือร้อยละ 1.27 พื้นที่อื่นๆ มีเนื้อที่ 414 ไร่ หรือร้อยละ 3.40 สรุปได้ตามรูปที่ 3-2



รูปที่ 3-2 สัดส่วนการใช้ประโยชน์ที่ดินตำบลวิหารแดง

ตารางที่ 2 สภาพการใช้ที่ดินตามประเภทต่างๆ ในปัจจุบันตามลหุวิหารแดงอำเภอวิหารแดง จังหวัดสระบุรี

ประเภทการใช้ที่ดิน	เนื้อที่	
	ไร่	ร้อยละ
<b>1.พื้นที่เกษตรกรรม</b>	<b>9,397</b>	<b>77.24</b>
-นาร้าง	88	0.72
-นา	6,713	55.18
-ยูคาลิปตัส	678	5.57
-ไม้ผลผสม	529	4.35
-มะม่วง	251	2.06
-มะม่วง/กล้วย	98	0.81
-กล้วย	482	3.96
-โรงเรียนเลี้ยงสัตว์ปีก	321	2.64
-สถานที่เพาะเลี้ยงสัตว์น้ำร้าง	39	0.32
-สถานที่เพาะเลี้ยงปลา	198	1.63
<b>2.พื้นที่ชุมชนและสิ่งปลูกสร้าง</b>	<b>2,200</b>	<b>18.09</b>
-ตัวเมืองและย่านการค้า	315	2.59
-หมู่บ้าน	815	6.70
-หมู่บ้าน/ไม้ผลผสม	132	1.08
-สถานที่ราชการและสถาบันต่างๆ	53	0.44
-ถนน	74	0.61
-โรงงานอุตสาหกรรม	811	6.67
<b>3.พื้นที่แหล่งน้ำ</b>	<b>155</b>	<b>1.27</b>
-แม่น้ำลำคลอง	62	0.51
-อ่างเก็บน้ำ	37	0.30
-บ่อน้ำในไร่นา	56	0.46
<b>4.พื้นที่อื่นๆ</b>	<b>414</b>	<b>3.40</b>
-ทุ่งหญ้า	162	1.33
-ไม้ละเมาะ	91	0.75
-เหมืองเก่า บ่อขุดเก่า	37	0.30
-พื้นที่ถม	124	1.02
<b>รวม</b>	<b>12,166</b>	<b>100.00</b>



รูปที่ 3-3 แผนที่สภาพการใช้ที่ดิน ตำบลวิหารแดง อำเภอวิหารแดง จังหวัดสระบุรี



## บทที่ 4

### การประเมินคุณภาพที่ดิน

การประเมินคุณภาพที่ดิน เป็นการพิจารณาศักยภาพของหน่วยทรัพยากรดินต่อการใช้ประโยชน์ที่ดินประเภทต่างๆ ในระดับการจัดการที่แตกต่างกัน โดยพิจารณาจากสมบัติของดินด้านกายภาพและเคมี สถานภาพเศรษฐกิจและสังคม สภาพแวดล้อมที่มีผลต่อการเจริญเติบโตของพืช รวมทั้งความยากง่ายในการใช้ประโยชน์ที่ดินในการปลูกพืช หรือประเภทการใช้ประโยชน์ที่ดิน

#### 4.1 ประเภทการใช้ประโยชน์ที่ดิน

หมายถึง ชนิดหรือระบบที่ดินด้านการเกษตร สภาพการผลิต ลักษณะการดำเนินงาน การใช้แรงงาน เทคโนโลยีและการจัดการ จากการศึกษาการใช้ประโยชน์ที่ดิน ที่ดำเนินการโดยส่วนวิเคราะห์สภาพการใช้ที่ดินที่ 1 รวมทั้งนโยบายพัฒนาการเกษตรของรัฐ สภาพเศรษฐกิจและสังคม และความต้องการของท้องถิ่นในพื้นที่ตำบลวิหารแดง อำเภอวิหารแดง จังหวัดสระบุรี สามารถกำหนดประเภทการใช้ประโยชน์ที่ดินที่เหมาะสมได้ ดังนี้

#### ตารางที่ 4-1 ประเภทการใช้ประโยชน์ที่ดินตำบลวิหารแดง อำเภอวิหารแดง จังหวัดสระบุรี

ประเภท	ชนิดพืช	พันธุ์	ผลผลิตเฉลี่ย (กิโลกรัมต่อไร่)
การใช้ประโยชน์ที่ดินหลัก	ข้าว		
	- นาปี	(สุพรรณบุรี1, พิษณุโลก2,	550
	- นาปรัง	ปทุมธานี80, รังสิต80)	650
การใช้ประโยชน์ที่ดินทางเลือก	กล้วย	กล้วยน้ำว้า, กล้วยหอม	-
	ยูคาลิปตัส	-	-
	มะม่วง	เขียวเสวย, น้ำดอกไม้	-
	พืชผัก	-	-
	ทุ่งหญ้าเลี้ยงสัตว์	-	-

ที่มา: สำนักงานเกษตรจังหวัดสระบุรี

## 4.2 คุณภาพที่ดินที่นำมาประเมิน

คุณภาพที่ดิน (Land Qualities :LQ) ที่นำมาประเมินสำหรับการปลูกพืชในระบบของ FAO Framework ได้กำหนดไว้ 25 ชนิด สำหรับในพื้นที่ตำบลนี้อาจนำคุณภาพที่ดินมาประเมินเพียงไม่กี่ชนิด ทั้งนี้ขึ้นอยู่กับความพร้อมของข้อมูล ความแตกต่างของภูมิภาค และระดับความรุนแรงของคุณลักษณะดินที่มีผลต่อผลผลิตตลอดจนชนิดของพืช และความต้องการการใช้ประโยชน์ที่ดิน (Land Use Requirements : LUR) ดังนั้นคุณภาพที่ดินที่นำมาใช้มีดังนี้

- **ระบบอุณหภูมิ (Temperature regime : t)** คุณลักษณะที่ดินที่เป็นตัวแทน ได้แก่ ค่าอุณหภูมิเฉลี่ยในฤดูเพาะปลูกเพราะอุณหภูมิมิอิทธิพลต่อการงอกของเมล็ด การออกดอกของพืช บางชนิดและมีส่วนสัมพันธ์กับขบวนการสังเคราะห์แสง ซึ่งจะส่งผลกระทบต่อการเจริญเติบโตของพืช

- **ความชุ่มชื้นที่เป็นประโยชน์ต่อรากพืช (Moisture availability : m)** คุณลักษณะที่ดินที่เป็นตัวแทน ได้แก่ ระยะเวลาของการท่วมขังของน้ำในฤดูฝน ปริมาณน้ำฝนเฉลี่ยในรอบปีหรือความต้องการน้ำในช่วงการเจริญเติบโตของพืช และลักษณะของเนื้อดิน ซึ่งมีผลทางอ้อมในเรื่องความจุในการอุ้มน้ำที่เป็นประโยชน์ต่อพืช

- **ความเป็นประโยชน์ของออกซิเจนต่อรากพืช (Oxygen availability : o)** คุณลักษณะที่ดินที่เป็นตัวแทน ได้แก่ สภาพการระบายน้ำของดิน ทั้งนี้พืชโดยทั่วไปรากพืชต้องการออกซิเจนในขบวนการหายใจ

- **ความเป็นประโยชน์ของธาตุอาหาร (Nutrient availability : s)** คุณลักษณะที่ดินที่เป็นตัวแทน ได้แก่ ปริมาณธาตุอาหารพืชในดิน

- **สภาวะการหยั่งลึกของราก (Rooting conditions :r)** คุณลักษณะที่ดินที่เป็นตัวแทน ได้แก่ ความลึกของดิน ความลึกของระดับน้ำใต้ดิน และชั้นการหยั่งลึกของราก โดยความยากง่ายของการหยั่งลึกของรากในดินมีปัจจัยที่เกี่ยวข้อง ได้แก่ ลักษณะเนื้อดิน โครงสร้างของดิน การเกาะตัวของดิน และปริมาณกรวดหรือเศษหินที่พบในหน้าตัดดิน

- **ความเสียหายจากน้ำท่วม (Flood hazard :f)** คุณลักษณะที่ดินที่เป็นตัวแทน ได้แก่ จำนวนครั้งที่น้ำท่วมในช่วงรอบปี

- **การมีเกลือมากเกินไป (Excess of salts :x)** คุณลักษณะที่ดินที่เป็นตัวแทน ได้แก่ ปริมาณเกลืออิสระที่สะสมมากเกินไปจนเป็นอันตรายต่อการเจริญเติบโตของพืช

- **สารพิษ (Soil toxicities :z)** ระดับความลึกของชั้น jarosite ซึ่งจะมีอิทธิพลต่อปฏิกิริยาของดินจะทำให้ดินเป็นกรดจัดมาก ปริมาณซัลเฟตของเหล็กและอลูมิเนียมในดินจะสูงมากจนเป็นพิษต่อพืช

ในที่นี้พิจารณาความเป็นกรดเป็นด่างของดินซึ่งจะมีผลต่อความเจริญเติบโตของพืช เนื่องจากปฏิกิริยาดินจะทำให้สภาพต่างๆ ทางด้านเคมีและชีวภาพของดินถูกเปลี่ยนไปในสภาพที่เหมาะสมหรือไม่เหมาะสมต่อพืชที่ปลูกหรือมีผลต่อกิจกรรมของจุลินทรีย์ในดิน โดยกิจกรรมของจุลินทรีย์ในดินสามารถเป็นตัวควบคุมระดับของธาตุอาหารที่เป็นประโยชน์ต่อพืชได้ ด้วยสาเหตุนี้จึงต้องมีการปรับปรุงสภาพความเป็นกรดเป็นด่างของดิน โดยขึ้นอยู่กับชนิดของพืชที่ปลูกด้วย เพื่อให้ความเป็นกรดเป็นด่างของดินอยู่ในสภาพที่เหมาะสม

- ศักยภาพการใช้เครื่องจักร (Potential for mechanization :w) คุณลักษณะที่ดินที่เป็นตัวแทน ได้แก่ ความลาดชันของพื้นที่ ปริมาณหิน โคล์ ปริมาณก้อนหิน และการมีเนื้อดินเหนียวจัด ซึ่งปัจจัยทั้ง 4 นี้ อาจเป็นอุปสรรคต่อการไถพรวน โดยเครื่องจักร

- ความเสียหายจากการกัดกร่อน (Erosion hazard :e) คุณลักษณะที่ดินที่เป็นตัวแทน ได้แก่ ความลาดชันของพื้นที่

#### 4.3 การจำแนกชั้นความเหมาะสมของที่ดิน

หลักการของ FAO Framework ได้จำแนกอันดับความเหมาะสมของที่ดินเป็น 2 อันดับ (Order) คือ

- (1) อันดับที่เหมาะสม(Order S : Suitability)
- (2) อันดับที่ไม่เหมาะสม(Order N : Not Suitability )

และจาก 2 อันดับที่ได้แบ่งย่อยออกเป็น 4 ชั้น (Class) ดังนี้

S1 : ชั้นที่มีความเหมาะสมสูง (Highly Suitable)

S2 : ชั้นที่มีความเหมาะสมปานกลาง (Moderately Suitable)

S3 : ชั้นที่มีความเหมาะสมเล็กน้อย (Marginally Suitable)

N : ชั้นที่ไม่มีความเหมาะสม (Not Suitable)

การจำแนกชั้นความเหมาะสมของที่ดินในพื้นที่ตำบลเป็นการประเมินความสามารถของดินหรือประเมินศักยภาพของดินต่อการปลูกพืชหรือประเภทการใช้ประโยชน์ที่ดินที่ได้กล่าวไว้แล้วโดยการหาความสัมพันธ์ระหว่างคุณภาพที่ดินจากกลุ่มชุดดินที่ได้ทำการสำรวจไว้ในชั้นละเอียด (ส่วนสำรวจจำแนกดินที่ 1, 2551) กับความต้องการปัจจัยต่างๆ ที่มีผลต่อการเจริญเติบโตและให้ผลผลิตของพืชหรือประเภทการใช้ประโยชน์ที่ดินแต่ละชนิดเพื่อจำแนกชั้นความเหมาะสมของชุดดินต่างๆ ต่อประเภทการใช้ประโยชน์ที่ดิน

ทั้งนี้ได้ทำการจำแนกชั้นความเหมาะสมของที่ดินดังกล่าวออกเป็น 4 ชั้น โดยใช้ปัจจัยหรือข้อจำกัดชั้นต่างๆ พิจารณาผลของการจำแนกชั้นความเหมาะสมของที่ดินในพื้นที่ตำบลได้ดังตารางที่ 4-2 และการจำแนกชั้นความเหมาะสมของที่ดินดังกล่าว สามารถสรุปชุดดินและเนื้อที่ของแต่ละประเภทการใช้ประโยชน์ที่ดินที่มีชั้นความเหมาะสมสูง ชั้นความเหมาะสมปานกลาง และความเหมาะสมเล็กน้อย ดังตารางที่ 4-3, 4-4 และ 4-5 ตามลำดับ

**ตารางที่ 4-2 ชั้นความเหมาะสมของที่ดิน ตำบลวิหารแดง อำเภอวิหารแดง จังหวัดสระบุรี**

หน่วย แผนที่ดิน	ข้าว	ข้าวโพดเลี้ยงสัตว์	ข้าวฟ่าง	มันสำปะหลัง	อ้อยโรงงาน	มะม่วง	พริก	มะเขือเทศ	ทุ่งหญ้าเลี้ยงสัตว์	พื้นที่ (ไร่)	ร้อยละ
เขตน้ำฝน											
2	S2z	N	N	N	N	N	N	N	S1	3,074	25.27
11	S3mz	N	N	N	N	N	N	N	S1	830	6.82
16	S3m	N	N	N	S3m	N	N	N	S1	5,773	47.45
ML	-	-	-	-	-	-	-	-	-	134	1.10
U	-	-	-	-	-	-	-	-	-	2,200	18.09
W	-	-	-	-	-	-	-	-	-	155	1.27
<b>รวม</b>										<b>12,166</b>	<b>100.00</b>

**คำอธิบาย**

- S1 = ชั้นที่มีความเหมาะสมของที่ดินสูง  
 S2 = ชั้นที่มีความเหมาะสมของที่ดินปานกลาง  
 S3 = ชั้นที่มีความเหมาะสมของที่ดินเล็กน้อย  
 N = ชั้นที่ไม่มีความเหมาะสมของที่ดิน  
 m = ข้อจำกัดของที่ดินเนื่องจากความชุ่มชื้นที่เป็นประโยชน์ต่อพืช  
 z = ข้อจำกัดของที่ดินเนื่องจากสารพิษ

ตารางที่ 4-3 ชั้นความเหมาะสมสูง (S1) ของที่ดินแต่ละประเภทการใช้ประโยชน์ที่ดิน  
ตำบลวิหารแดง อำเภอวิหารแดง จังหวัดสระบุรี

การใช้ประโยชน์ที่ดิน	หน่วยที่ดิน	
	เขตน้ำฝน	เขตชลประทาน
1. ข้าว	-	-
2. ข้าวโพดเลี้ยงสัตว์	-	-
3. ข้าวฟ่าง	-	-
4. มันสำปะหลัง	-	-
5. อ้อยโรงงาน	-	-
6. มะม่วง	-	-
7. พริก	-	-
8. มะเขือเทศ	-	-
9. ทุ่งหญ้าเลี้ยงสัตว์	2,11,16	-

ตารางที่ 4-4 ชั้นความเหมาะสมปานกลาง (S2) ของที่ดินแต่ละประเภทการใช้ประโยชน์ที่ดิน  
ตำบลวิหารแดง อำเภอวิหารแดง จังหวัดสระบุรี

การใช้ประโยชน์ที่ดิน	หน่วยที่ดิน	
	เขตน้ำฝน	เขตชลประทาน
1. ข้าว	2	-
2. ข้าวโพดเลี้ยงสัตว์	-	-
3. ข้าวฟ่าง	-	-
4. มันสำปะหลัง	-	-
5. อ้อยโรงงาน	-	-
6. มะม่วง	-	-
7. พริก	-	-
8. มะเขือเทศ	-	-
9. ทุ่งหญ้าเลี้ยงสัตว์	16	-

ตารางที่ 4-5 ชั้นความเหมาะสมเล็กน้อย (S3) ของที่ดินแต่ละประเภทการใช้ประโยชน์ที่ดิน  
ตำบลวิหารแดง อำเภอวิหารแดง จังหวัดสระบุรี

การใช้ประโยชน์ที่ดิน	หน่วยที่ดิน	
	เขตน้ำฝน	เขตชลประทาน
1. ข้าว	11,16	-
2. ข้าวโพดเลี้ยงสัตว์	-	-
3. ข้าวฟ่าง	-	-
4. มันสำปะหลัง	-	-
5. อ้อยโรงงาน	16	-
6. มะม่วง	-	-
7. พริก	-	-
8. มะเขือเทศ	-	-
9. ทุ่งหญ้าเลี้ยงสัตว์	-	-

## บทที่ 5

### ศักยภาพของพื้นที่ปัญหา – ความต้องการและทัศนคติของเกษตรกร

ศักยภาพของพื้นที่และความต้องการของเกษตรกร ได้จากการศึกษาและวิเคราะห์ข้อมูลปฐมภูมิที่สำรวจได้ในพื้นที่ตำบลและข้อมูลทุติยภูมิ รายงานแผนพัฒนาการเกษตร แผนพัฒนา 3 ปีและแผนยุทธศาสตร์การพัฒนางานการบริการส่วนตำบลและหรือเทศบาล โดยแบ่งการศึกษาออกเป็น 3 ส่วน ได้แก่ ส่วนที่ 1 ทัศนคติของเกษตรกรด้านการใช้และพัฒนาที่ดิน ส่วนที่ 2 ปัญหาของเกษตรกร(ปัญหาด้านการประกอบอาชีพและปัญหาด้านการครองชีพ)และความต้องการของเกษตรกร(ความต้องการด้านการประกอบอาชีพและความต้องการด้านการครองชีพ)ส่วนที่ 3 ศักยภาพของพื้นที่(จุดแข็ง จุดอ่อน โอกาสและข้อจำกัดของพื้นที่)

#### 5.1 ทัศนคติของเกษตรกรด้านการใช้และการพัฒนาที่ดิน

จากการสำรวจเกษตรกรตัวอย่างเกี่ยวกับทัศนคติด้านการใช้และการพัฒนาที่ดิน พบว่าเกษตรกรส่วนใหญ่ปลูกข้าวในเขตชลประทาน สภาพดินที่ใช้ทำการเกษตรในปัจจุบันส่วนใหญ่เป็นดินร่วนปนทราย หากสภาพดินเสื่อมโทรมเกษตรกรตัวอย่างส่วนใหญ่มีวิธีการแก้ไขปัญหาคือการใช้สารปรับปรุงดินเช่น ปูนมาร์ล ปูนโดโลไมท์ ใส่ปุ๋ยหมักหรือปุ๋ยคอกและใส่ปุ๋ยเคมี ในด้านแหล่งน้ำที่ใช้ในการทำการเกษตรเกษตรกรตัวอย่างส่วนใหญ่จะใช้น้ำฝนเป็นหลัก เกี่ยวกับปัญหาภัยแล้งหรือขาดแคลนน้ำ พบว่าเกษตรกรตัวอย่างร้อยละ 60.00 ประสบปัญหาโดยประสบปัญหาทุกปีและ 1-2 ปีต่อครั้ง ส่วนปัญหาน้ำท่วมในพื้นที่การเกษตรพบว่าเกษตรกรร้อยละ 60.00 ประสบปัญหา โดยประสบปัญหา 1-2 ปีต่อครั้ง ในด้านความต้องการที่จะเปลี่ยนแปลงชนิดพืชที่ปลูกอยู่เดิมเป็นพืชอุตสาหกรรมเช่น อ้อยโรงงาน มันสำปะหลัง ยางพารา ยูคาลิปตัส ไม้ผลหรือสับปะรด เกษตรกรตัวอย่างร้อยละ 80.00 ไม่ต้องการเปลี่ยนแปลงโดยให้เหตุผลว่าพืชเดิมที่ปลูกราคาผลผลิตเป็นที่น่าพอใจ ใช้แรงงานน้อยและมีตลาดรองรับ ในด้านความสนใจต่อพืชชนิดใหม่หรือพันธุ์ใหม่หรือเทคโนโลยีใหม่เกษตรกรตัวอย่างร้อยละ 80.00 สนใจและมีความสนใจในการทำเกษตรอินทรีย์แบบใช้สารเคมีระดับปลอดภัย ปัจจุบันการทำเกษตรอินทรีย์ในตำบลเริ่มแพร่หลายมากขึ้น นอกจากนี้เกษตรกรตัวอย่างทั้งหมดมีความสนใจในการทำเกษตรแบบพอเพียง เกี่ยวกับการรวมกลุ่มกันผลิตหรือขายผลผลิตทางการเกษตรมีเกษตรกรตัวอย่างร้อยละ 60.00 ไม่มีมีการรวมกลุ่มกันผลิตหรือขายผลผลิตซึ่งทำให้ไม่มีอำนาจในการต่อรองราคาสินค้าสำหรับแนวทางในการเพิ่มผลผลิตทางการเกษตรมีเกษตรกรตัวอย่างทั้งหมดทราบแนวทางในการเพิ่มผลผลิตโดยส่วนใหญ่จะใช้วิธีการใส่ปุ๋ยเคมี ปุ๋ยอินทรีย์ ปุ๋ยชีวภาพและวัสดุต่างๆเพื่อปรับปรุง

บำรุงดิน ปลูกพืชหมุนเวียนและปลูกพืชปุ๋ยสดเช่น พืชตระกูลถั่ว โสนอัฟริกัน ปอเทืองแล้วไถกลบ ในด้านการเลี้ยงสัตว์เพื่อการค้าเกษตรกรตัวอย่างร้อยละ 50.00 ของเกษตรกรตัวอย่างทั้งหมดไม่เลี้ยงสัตว์เพื่อการค้า มีเกษตรกรร้อยละ 50.00 ที่เลี้ยงสัตว์เพื่อการค้า โดยสัตว์ที่เลี้ยงได้แก่ กระบือและสัตว์ปีก

ในด้านการได้รับบริการจากกรมพัฒนาที่ดิน พบว่าเกษตรกรตัวอย่างทั้งหมดเคยได้รับบริการจากกรมพัฒนาที่ดินโดยประเภทบริการที่ได้รับได้แก่ เมล็ดพันธุ์พืชปุ๋ยสด กำหนดนำวิธีการปรับปรุงบำรุงดิน สารเร่ง(พด.ต่างๆ)และเข้ารับการศึกษาอบรม เกษตรกรตัวอย่างทั้งหมดต้องการความช่วยเหลือด้านการพัฒนาแหล่งน้ำโดยเฉพาะขุดลอกแหล่งน้ำและวางท่อหรือคลองหรือระบบส่งน้ำ ในด้านความยินดีที่จะปลูกหญ้าแฝกเพื่อการอนุรักษ์ดินและน้ำในพื้นที่การเกษตรบางส่วน เกษตรกรตัวอย่างทั้งหมดยินดีที่จะทำตาม เกษตรกรตัวอย่างร้อยละ 70.00 เคยรับทราบเกี่ยวกับผลิตภัณฑ์ปรับปรุงบำรุงดินของกรมพัฒนาที่ดินและร้อยละ 85.71 เคยทดลองใช้ผลิตภัณฑ์โดยได้รับจากเจ้าหน้าที่กรมพัฒนาที่ดินและคำแนะนำจากหมอดินอาสา สำหรับผลิตภัณฑ์ของกรมพัฒนาที่ดินที่ใช้ในการปรับปรุงบำรุงดินที่เกษตรกรตัวอย่างต้องการมากที่สุดได้แก่ สารเร่งพด.3 ใช้ผลิตเชื้อจุลินทรีย์ควบคุมโรคพืช เมล็ดพันธุ์พืชปุ๋ยสด สารเร่งพด.1 ใช้ทำปุ๋ยหมักและสารเร่งพด.2 ใช้ผลิตปุ๋ยน้ำหมักชีวภาพ ดังตารางที่ 5-1

ตารางที่ 5-1 ทักษะของเกษตรกรด้านการใช้และพัฒนาที่ดิน ตำบลวิหารแดง อำเภอวิหารแดง จังหวัดสระบุรี

รายการ	ร้อยละ
⇒ พืชหลักที่เกษตรกรปลูก	
ข้าว	100.00
เขตชลประทาน	70.00
นอกเขตชลประทาน	40.00
มะขงชิด	10.00
ลำไย	10.00
มะนาว	10.00
⇒ สภาพดินที่เกษตรกรปลูกพืชหลัก	
ดินไม่มีปัญหา	
ดินร่วนปนทราย	70.00



## ตารางที่ 5-1 (ต่อ)

รายการ	ร้อยละ
ดินเหนียว	20.00
ดินร่วน	10.00
ดินมีปัญหา	
ดินเปรี้ยว	10.00
ดินกรด	10.00
⇒ วิธีแก้ไขดินเสื่อมโทรมของเกษตรกร	
ใส่วัสดุปรับปรุงบำรุงดิน	
ใส่สารปรับปรุงดิน เช่น ปูนมาร์ล ปูน โดโลไมท์	80.00
ใส่ปุ๋ยเคมี	50.00
ใส่ปุ๋ยหมัก/ปุ๋ยคอก	50.00
ใช้ปุ๋ยพืชสด เช่น โสน ถั่วต่างๆ	30.00
ใส่ปุ๋ยชีวภาพ	30.00
⇒ แหล่งน้ำที่เกษตรกรใช้ในการทำการเกษตร	
แหล่งน้ำธรรมชาติ	
น้ำฝน	60.00
ห้วย คลอง	20.00
แม่น้ำ	20.00
แหล่งน้ำที่สร้างขึ้น	
น้ำจากโครงการชลประทาน	20.00
บ่อบาดาล บ่อ สระ เหมือง/ฝาย/ฝายน้ำล้น	10.00
⇒ พื้นที่ทำการเกษตรของเกษตรกรประสบปัญหาภัยแล้ง/ขาดแคลนน้ำที่ทำให้พืชที่ปลูกเสียหาย	
ไม่มี	40.00
มี	60.00
⇒ ช่วงระยะเวลาที่เกิดปัญหาภัยแล้ง/ขาดแคลนน้ำ	
ทุกปี	50.00
1-2 ปีต่อครั้ง	50.00

## ตารางที่ 5-1 (ต่อ)

รายการ	ร้อยละ
⇒ พื้นที่ทำการเกษตรของเกษตรกรประสบปัญหาน้ำท่วมที่ทำให้พืชที่ปลูกเสียหาย	
ไม่มี	40.00
มี	60.00
⇒ ช่วงระยะเวลาการเกิดปัญหาน้ำท่วมพื้นที่ทำการเกษตร	
1-2 ปีต่อครั้ง	50.00
ทุกปี	33.33
6-9 ปีต่อครั้ง	16.67
⇒ เกษตรกรต้องการเปลี่ยนจากพืชที่ปลูกอยู่เดิมเป็นพืชอุตสาหกรรม	
ไม่ต้องการ	80.00
ต้องการ	20.00
⇒ พืชที่เกษตรกรต้องการปลูกทดแทนพืชเดิม	
ยางพารา	50.00
ไม้ผล	50.00
⇒ เกษตรกรต้องการเปลี่ยนชนิดพืชที่ปลูกเป็นพืชชนิดใหม่ เพราะพืชชนิดใหม่	
ใช้น้ำน้อย/ไม่มีปัญหาขาดแคลนน้ำ	100.00
ไม่มีศัตรูพืชรบกวน	100.00
ใช้แรงงานน้อย	100.00
ราคาผลผลิตเป็นที่น่าพอใจ	50.00
เป็นพืชที่ให้ผลผลิตนานหลายปี	50.00
มีโรงงานรับซื้อ/ใกล้แหล่งรับซื้อ	50.00
ปลูกและดูแลรักษาง่าย	50.00
⇒ เกษตรกรไม่ต้องการเปลี่ยนชนิดพืชที่ปลูกเพราะพืชเดิม	
ราคาผลผลิตดี	62.50
ใช้แรงงานน้อย	50.00
มีตลาดรองรับ/เป็นที่ต้องการของตลาด	50.00
ได้รับผลผลิตเร็ว	37.50
ที่ดินไม่สามารถปลูกพืชอื่นได้	37.50

## ตารางที่ 5-1 (ต่อ)

รายการ	ร้อยละ
⇒ ความสนใจของเกษตรกร เมื่อมีผู้มาแนะนำส่งเสริมพืชชนิดใหม่หรือพันธุ์ใหม่หรือเทคโนโลยีใหม่	
สนใจ	80.00
ไม่แน่ใจ	20.00
⇒ แนวทางของเกษตรกรในการเพิ่มผลผลิตพืช	
ทราบ	100.00
ใส่ปุ๋ยเคมี ปุ๋ยอินทรีย์ ปุ๋ยชีวภาพ และวัสดุต่างๆ เพื่อปรับปรุงบำรุงดิน	80.00
ปลูกพืชหมุนเวียน	50.00
ปลูกพืชปุ๋ยสด เช่น พืชตระกูลถั่ว โสนอัฟริกัน ปอเทือง แล้วไถกลบ	50.00
ลงทุนสร้างแหล่งน้ำเพื่อการเกษตร เช่น ขุดสระ ขุดบ่อ	30.00
เปลี่ยนพันธุ์ใหม่	20.00
⇒ ความสนใจของเกษตรกรในการทำการเกษตรอินทรีย์	
สนใจ	100.00
⇒ ชนิดของเกษตรอินทรีย์ที่เกษตรกรสนใจ	
ไม่ใช้สารเคมี	20.00
ใช้สารเคมีระดับปลอดภัย	80.00
⇒ การทำการเกษตรอินทรีย์ในหมู่บ้าน/ตำบล	
ไม่มี	20.00
มี	80.00
⇒ ความสนใจของเกษตรกรที่จะทำการเกษตรแบบพอเพียง	
สนใจ	100.00
⇒ การรวมกลุ่มกันผลิตหรือจำหน่ายผลผลิตทางการเกษตรในหมู่บ้าน	
ไม่มี	60.00
มี	40.00
⇒ เกษตรกรมีการเลี้ยงสัตว์ไว้เพื่อจำหน่ายเป็นรายได้	
ไม่เลี้ยง	50.00
เลี้ยง	50.00

## ตารางที่ 5-1 (ต่อ)

รายการ	ร้อยละ
⇒ ชนิดของสัตว์ที่เลี้ยง	
กระบือ	60.00
สัตว์ปีก	60.00
สุกร	20.00
⇒ บริการจากกรมพัฒนาที่ดินที่เกษตรกรในหมู่บ้าน/ตำบล เคยได้รับ	
มี	100.00
⇒ ชนิดของบริการที่ได้รับจากกรมพัฒนาที่ดิน	
เมล็ดพันธุ์พืชปุ๋ยสด	60.00
ผลิตภัณฑ์ปรับปรุงบำรุงดิน(สารเร่ง พด. ต่างๆ)	50.00
คำแนะนำวิธีการปรับปรุงบำรุงดิน	50.00
เข้ารับการศึกษาอบรม/ดูงาน	50.00
ตรวจสอบสภาพดิน	40.00
คำแนะนำ/ความช่วยเหลือจากหมอดินอาสา	30.00
ปุ๋ยหมัก	20.00
ปรับพื้นที่เพาะปลูกให้สม่ำเสมอ	20.00
⇒ การพัฒนาแหล่งน้ำในหมู่บ้าน เกษตรกรคิดว่ากรมพัฒนาที่ดินควรสนับสนุน/ช่วยเหลือ	
สนับสนุน/ช่วยเหลือ	100.00
⇒ ประเภทแหล่งน้ำที่เกษตรกรต้องการให้กรมพัฒนาที่ดินช่วยเหลือ ได้แก่	
ขุดลอกแหล่งน้ำ	60.00
วางท่อ/คลอง/ระบบส่งน้ำ	60.00
ทำฝายกั้นน้ำ	50.00
บ่อ สระ ในไร่นา	40.00
⇒ ความเต็มใจของเกษตรกรที่จะปลูกหญ้าแฝกเพื่อป้องกันรักษาหน้าดินและอนุรักษ์น้ำในพื้นที่เพาะปลูก	
ยินดี	100.00

ตารางที่ 5-1 (ต่อ)

รายการ	ร้อยละ
⇒ เกษตรกรเคยรับทราบเกี่ยวกับผลิตภัณฑ์ปรับปรุงบำรุงดิน ของกรมพัฒนาที่ดิน	
ไม่เคย	30.00
เคย	70.00
เกษตรกรที่ทราบข้อมูลผลิตภัณฑ์ของกรมพัฒนาที่ดินเคยทดลองใช้	85.71
เกษตรกรที่ทราบข้อมูลผลิตภัณฑ์ของกรมพัฒนาที่ดินไม่เคยทดลองใช้	14.29
⇒ บุคคล/สื่อที่แนะนำให้เกษตรกรใช้ผลิตภัณฑ์ของกรมพัฒนาที่ดิน	
เจ้าหน้าที่กรมพัฒนาที่ดิน	133.33
เจ้าหน้าที่เกษตรอำเภอ/ตำบล และ/หรือเจ้าหน้าที่จากหน่วยงานอื่น	83.33
หมอดินหมู่บ้าน/ตำบล	83.33
สื่อต่างๆ	16.67
⇒ ชนิดผลิตภัณฑ์บำรุงดินของกรมพัฒนาที่ดินที่เกษตรกรต้องการใช้	
สารเร่ง พด.3 ใช้ผลิตเชื้อจุลินทรีย์ควบคุมโรคพืช	80.00
เมล็ดพันธุ์พืชปุ๋ยสด	70.00
สารเร่ง พด.1 ใช้ทำปุ๋ยหมัก	70.00
สารเร่ง พด.2 ใช้ทำปุ๋ยน้ำหมักชีวภาพ	50.00
สารเร่ง พด.5 ใช้ผลิตสารกำจัดวัชพืช/หญ้าต่างๆ	50.00
สารปรับปรุงบำรุงดิน พด.4 ใช้ปรับปรุงดินเพื่อการเกษตร	40.00
สารเร่ง พด.6 ใช้หมักเศษอาหารเหลือทิ้ง/ดักกลิ่นเหม็นในคอกสัตว์และบำบัดน้ำเสีย	40.00
สารเร่ง พด.7 ใช้ผลิตสาร ป้องกันแมลงศัตรูพืช	40.00

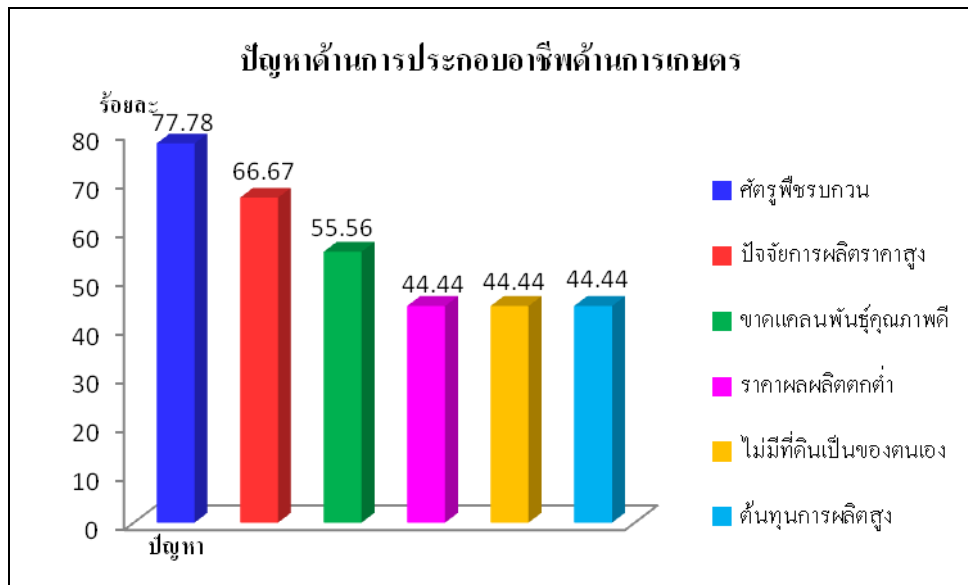
ที่มา : จากการสำรวจ , 2555

## 5.2 ปัญหาและความต้องการของเกษตรกร

### 5.2.1 ปัญหาในการประกอบอาชีพด้านการเกษตรและการครองชีพ

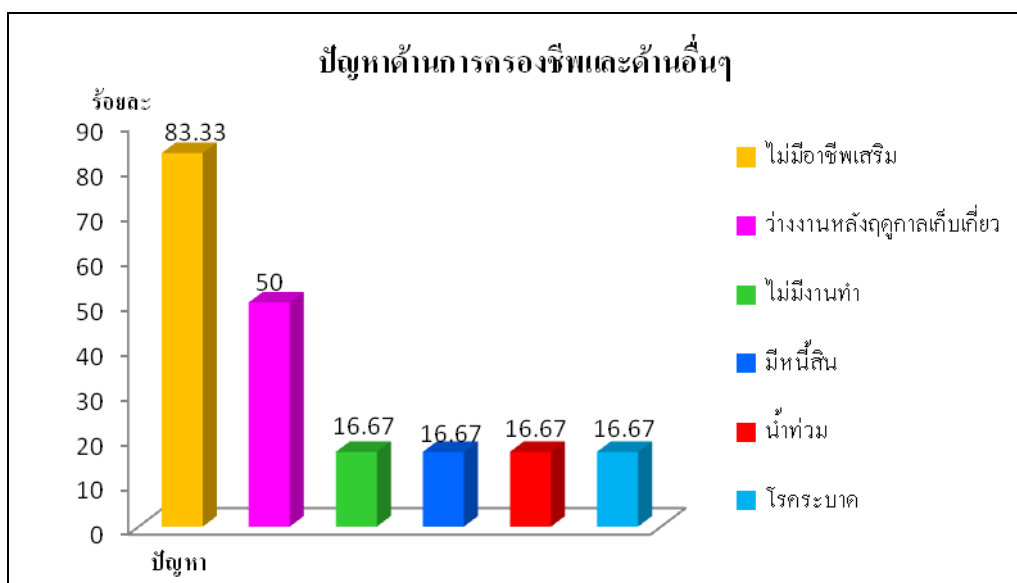
จากการสำรวจข้อมูลเกษตรกรตัวอย่าง พบว่า เกษตรกรในตำบลประสบปัญหาที่สำคัญสองประการได้แก่ ปัญหาในการประกอบอาชีพด้านการเกษตรและด้านการครองชีพ ซึ่งปัญหาในการประกอบอาชีพมีเกษตรกรตัวอย่างเกือบทั้งหมดประสบปัญหาโดยปัญหาที่สำคัญที่เกษตรกรตัวอย่างประสบเป็นอันดับหนึ่ง ได้แก่ ศัตรูพืชรบกวนคิดเป็นร้อยละ 77.78 ของจำนวนเกษตรกรตัวอย่างทั้งหมด รองลงมาได้แก่ ปัจจัยการผลิตราคาสูง ขาดแคลนพันธุ์คุณภาพดีและ

ราคาผลผลิตตกต่ำคิดเป็นร้อยละ 66.67 55.56 และ 44.44 ตามลำดับ ที่เหลือเป็นปัญหาอื่นๆ ที่แตกต่างกันไป ดังกราฟที่ 5-1



กราฟที่ 5-1 ปัญหาในการประกอบอาชีพการเกษตร

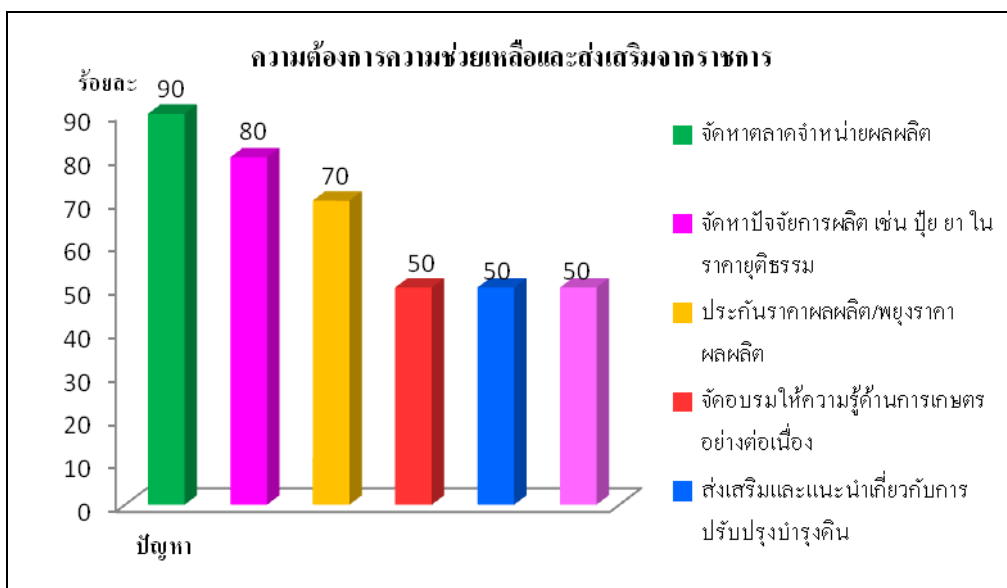
ส่วนปัญหาด้านการครองชีพและด้านอื่นๆ เกษตรกรตัวอย่างร้อยละ 60.00 ประสบปัญหา โดยปัญหาที่สำคัญที่เกษตรกรตัวอย่างประสบเป็นอันดับหนึ่ง ได้แก่ ไม่มีอาชีพเสริมคิดเป็นร้อยละ 83.33 ของเกษตรกรตัวอย่างที่ประสบปัญหาด้านการครองชีพและด้านอื่นๆ รองลงมา ได้แก่ ว่างานหลังฤดูการเก็บเกี่ยว ไม่มีงานทำและเลี้ยงจัดคิดเป็นร้อยละ 50.00 16.67 และ 16.67 ดังกราฟที่ 5-2



กราฟที่ 5-2 ปัญหาด้านการครองชีพและด้านอื่นๆ

### 5.2.2 ความต้องการความช่วยเหลือและส่งเสริมจากราชการ

จากการสำรวจข้อมูลเกษตรกรตัวอย่าง พบว่ามีเกษตรกรตัวอย่างทั้งหมดต้องการความช่วยเหลือจากราชการ ซึ่งความต้องการความช่วยเหลือที่เกษตรกรตัวอย่างต้องการเป็นอันดับหนึ่งได้แก่ จัดหาตลาดจำหน่ายผลผลิตคิดเป็นร้อยละ 90.00 ของเกษตรกรตัวอย่างที่ต้องการความช่วยเหลือ รองลงมาได้แก่ จัดหาปัจจัยการผลิตเช่น ปุ๋ย ยา ในราคายุติธรรม ประกันราคาผลผลิตและจัดอบรมให้ความรู้ด้านการเกษตรอย่างต่อเนื่องคิดเป็นร้อยละ 80.00 70.00 และ 50.00 ที่เหลือเป็นความต้องการที่แตกต่างกันไป ดังตารางที่ 5-3



กราฟที่ 5-3 ความต้องการความช่วยเหลือและส่งเสริมจากราชการ

### 5.3 ศักยภาพของพื้นที่

ศักยภาพของพื้นที่ ได้จากการศึกษาและวิเคราะห์สภาพในพื้นที่ของตำบลที่เป็นจุดแข็งและจุดอ่อน รวมทั้งปัจจัยภายนอกที่เป็นโอกาสและข้อจำกัดในการพัฒนาในด้านต่างๆ ข้อมูลที่ศึกษาได้จากข้อมูลปฐมภูมิที่สำรวจในพื้นที่ประกอบด้วยข้อมูลทุติยภูมิจากหน่วยงานต่างๆ ที่เกี่ยวข้องได้แก่นโยบายของระดับต่างๆ แผนพัฒนาจังหวัด แผนพัฒนาการเกษตรระดับตำบล แผนพัฒนา 3 ปี องค์การบริหารส่วนตำบล แผนงานและ โครงการต่างๆ เป็นต้น ได้ผลการศึกษาดังนี้

## ด้านทรัพยากรธรรมชาติ

### จุดแข็ง

- สภาพพื้นที่อยู่ในพื้นที่ลุ่มน้ำเจ้าพระยา ซึ่งเป็นพื้นที่ลุ่มน้ำขนาดใหญ่ เหมาะสมแก่การเกษตรกรรม
- ทรัพยากรดินส่วนใหญ่เป็นดินเหนียวที่มีความลึกมาก การระบายน้ำเร็ว ดินมีความอุดมสมบูรณ์ปานกลางเหมาะสำหรับการปลูกข้าว

### จุดอ่อน

- พื้นที่ส่วนใหญ่ทำการเกษตรกรรมโดยอาศัยน้ำฝนเพียงอย่างเดียว
- พื้นที่ของตำบลไม่มีทรัพยากรป่าไม้ ส่งผลกระทบต่อสมดุลของระบบนิเวศน์
- ทรัพยากรดินอันดีรองลงมาได้แก่ดินเปรี้ยวจัดลึกปานกลาง การระบายน้ำเร็ว เนื้อดินเป็นดินเหนียว พบสารจากรุไซค์ ในดินที่ระดับความลึก 50-100 ซม. ดินมีความอุดมสมบูรณ์ค่อนข้างต่ำ
- มักประสบปัญหาภัยแล้งอยู่เป็นประจำ และบางปีประสบปัญหาน้ำท่วมขังหรือช่วงที่มีพายุฝนพัดผ่าน ทำให้พืชผลทางการเกษตรได้รับความเสียหาย
- เกษตรกรบางส่วนได้ใช้ทรัพยากรดินและน้ำ โดยขาดความตระหนักต่อการบริหารจัดการ เพื่อให้สามารถใช้ทรัพยากรได้อย่างคุ้มค่าและยั่งยืน ตัวอย่างเช่น การเผาตอซังหลังเกี่ยวข้าว

### โอกาส

- รัฐบาลได้กำหนดเกษตรอินทรีย์เป็นวาระแห่งชาติ ประกอบกับประชาชนมีความต้องการบริโภคอาหารที่ปลอดภัยจากสารพิษมากขึ้น ทำให้เกษตรกรได้ลดปริมาณการใช้สารเคมีลงและหันมาใช้ปุ๋ยอินทรีย์และการกำจัดศัตรูพืชโดยชีววิธีมากขึ้น

### อุปสรรค

- สภาพอากาศปัจจุบันมีความแปรปรวนจากผลกระทบของภาวะโลกร้อน ทำให้เกิดปัญหาภัยธรรมชาติอยู่บ่อยครั้ง อาทิ น้ำท่วมและฝนไม่ตกต้องตามฤดูกาล รวมถึงการระบาดของโรคและแมลงที่ควบคุมได้ยาก



## ด้านโครงสร้างพื้นฐาน

### จุดแข็ง

- มีระบบสาธารณูปโภคอัน วยความสะดวกที่จำเป็น ทั้งระบบโครงข่ายคมนาคม ไฟฟ้าและ น้ำประปา รวมถึงทางลำเลียงผลผลิตจากไร่นาสู่ตลาด ครอบคลุมทั้งตำบล
- มีหน่วยงานดูแลและบริการด้านการศึกษาและสาธารณสุข ครอบคลุมทั้งตำบล
- มีองค์กรส่วนท้องถิ่นรับผิดชอบในการพัฒนาและปรับปรุงระบบโครงสร้างพื้นฐานในพื้นที่ตำบล

### จุดอ่อน

- ไม่มีระบบชลประทาน ทำให้ประสบปัญหาขาดแคลนน้ำสำหรับการเพาะปลูก โดยเฉพาะในฤดูแล้ง
- ไม่มีตลาดกลางรับซื้อพืชผลทางการเกษตร ทำให้ต้องเสียต้นทุนในการขนส่งผลิตผลทางการเกษตร ไปขายในพื้นที่อื่น

### โอกาส

- รัฐบาลมีนโยบายกำหนดให้ประเทศไทยเป็นแหล่งผลิตอาหารของโลก (ครัวไทยสู่ครัวโลก) และสนับสนุนการดำเนินงานของท้องถิ่น ทำให้หน่วยงานของรัฐต้องดูแลและพัฒนาโครงสร้างพื้นฐานทางการเกษตรให้สมบูรณ์ทั่วถึง
- หน่วยงานองค์การบริหารส่วนตำบลและหน่วยงานราชการที่เกี่ยวข้อง ได้กำหนดแผนงานในการพัฒนาและปรับปรุงระบบโครงสร้างพื้นฐานทั้งหมดอย่างต่อเนื่อง

### อุปสรรค

- เนื่องจากประเทศไทยเป็นประเทศกำลังพัฒนา การลงทุนในระบบโครงสร้างพื้นฐานให้สมบูรณ์ทั่วถึง จำเป็น ต้องใช้เวลาและมีข้อจำกัดด้านงบประมาณ
- โครงการขนาดใหญ่ต้องใช้งบประมาณสูง องค์กรบริหารส่วนตำบลไม่สามารถดำเนินการเองได้

## ด้านเศรษฐกิจ

### จุดแข็ง

- ตามข้อมูลเกณฑ์ความจำเป็นพื้นฐาน (จปฐ.) ประชากรในตำบลวิหารแดง มีรายได้เฉลี่ยไม่ต่ำกว่า 48,373.47 บาทต่อปีต่อคนร้อยละ 99.99 ของประชากรทั้งหมด
- มีการรวมกลุ่มของเกษตรกร โดยองค์การบริหารส่วนตำบลวิหารแดง เพื่อประกอบอาชีพเสริมและเพิ่มรายได้ เช่น ได้แก่ เกษตรกรโลกมะกอก กลุ่มสตรีผู้เพาะเห็ดฟาง กลุ่มเลี้ยงควายบ้านเชิง

หวาย กลุ่มเกษตรกรบ้านคลองยาว กลุ่มส่งเสริมข้าวชุมชนตำบลวิหารแดง กลุ่มออมทรัพย์เพื่อการส่งเสริมอาชีพ

- เกษตรกรส่วนใหญ่ปลูกข้าว เกษตรกรที่สำรวจส่วนใหญ่จึงไม่ต้องการเปลี่ยนชนิดพืชเดิมเป็นพืชอุตสาหกรรมเพราะเห็นว่าพืชเดิมที่ปลูกราคาผลผลิตเป็นที่น่าสนใจ ใช้แรงงานน้อยและมีตลาดรองรับ เป็นต้น
- เกษตรกรที่สำรวจส่วนใหญ่สนใจรับเทคโนโลยีใหม่และทราบวิธีการเพิ่มผลผลิตทางการเกษตรได้แก่ ใส่น้ำปุ๋ยเคมี ปุ๋ยอินทรีย์ ปุ๋ยชีวภาพและวัสดุเพื่อปรับปรุงบำรุงดิน ปลูกพืชหมุนเวียนและปลูกพืชปุ๋ยสด เช่น พืชตระกูลถั่ว โสนอัฟริกัน ปอเทือง แล้วไถกลบ
- การประกอบอาชีพเกษตรกรอาศัยน้ำจากชลประทาน

#### จุดอ่อน

- ขาดอำนาจต่อรองในการจำหน่ายผลผลิตเพราะการรวมกลุ่มอาชีพยังมีน้อยและบางกลุ่มยังไม่เข้มแข็ง ทำให้ถูกผู้รับซื้อเอาเปรียบ โดยกดราคาผลผลิตให้ต่ำ
- เกษตรกรขาดความรู้ในด้านการจัดการเงินเพื่อให้เกิดประโยชน์สูงสุด ทำให้เกิดหนี้สินนอกระบบและในระบบ
- การเร่งจำหน่ายผลผลิตหลังการเก็บเกี่ยวทันที ทำให้เกษตรกรได้รับราคาผลผลิตต่ำ

#### โอกาส

- เกษตรกรที่สำรวจทั้งหมดให้ความสนใจในการทำการเกษตรแบบพอเพียงและสนใจที่จะทำเกษตรอินทรีย์ ต้องการทำแบบใช้สารเคมีระดับปลอดภัย
- นโยบายรัฐบาลเอื้ออำนวยต่อการพัฒนาเศรษฐกิจฐานราก มุ่งเน้นเศรษฐกิจพอเพียง
- นโยบายของรัฐบาลส่งเสริมการผลิตอาหารปลอดภัย
- ประเทศไทยจะเข้าสู่ประชาคมเศรษฐกิจอาเซียน ( ACE) ในปี 2558 เป็นโอกาสในการขยายตลาดการส่งออกสินค้าเกษตรโดยไม่มีกำแพงภาษี ตลอดจน โอกาสในการแลกเปลี่ยนเทคโนโลยีในการผลิตสินค้าเกษตรระหว่างประเทศสมาชิก

#### อุปสรรค

- ราคาผลผลิตการเกษตรโดยเฉพาะข้าว ขึ้นอยู่กับตลาดโลกและตลาดภูมิภาค การแก้ไขปัญหาาราคาผลผลิตตกต่ำจึงทำได้ลำบาก
- มีศัตรูพืชรบกวน ทำให้ผลผลิตต่ำ

- ต้นทุนการผลิตสูงขึ้นเนื่องจากปัจจัยการผลิตมีราคาสูง เช่น ค่าปุ๋ย ค่าสารเคมี พันธุ์พืช พันธุ์สัตว์ ค่าจ้างแรงงาน ค่าน้ำมันเชื้อเพลิง ปุ๋ยเคมีและสารเคมีเนื่องจากต้องนำเข้าจากต่างประเทศ
- การที่ประเทศไทยจะเข้าสู่ประชาคมเศรษฐกิจอาเซียน ( ACE) ในปี 2558 หากไม่มีการพัฒนาคุณภาพสินค้าเกษตรหรือแปรรูปผลิตภัณฑ์โดยนำเทคโนโลยีการผลิตเข้ามาใช้เพื่อเพิ่มมูลค่าแก่สินค้า ก็จะไม่สามารถแข่งขันกับประเทศสมาชิกซึ่งมีต้นทุนในการผลิตต่ำกว่าประเทศไทย เช่น ประเทศจีน กัมพูชา และเวียดนาม เป็นต้น

## ด้านสังคม

### จุดแข็ง

- ผู้นำชุมชนมีการบูรณาการร่วมพัฒนาตำบล เพิ่มศักยภาพในการพัฒนาให้มีความเจริญยิ่งขึ้น
- มีการพัฒนา ส่งเสริม สนับสนุนกลุ่มต่างๆ ในตำบลให้มีความเข้มแข็ง
- ผู้สูงอายุได้รับการดูแลเป็นอย่างดี โดยมีโครงการจัดสวัสดิการสังคมสงเคราะห์แก่ผู้ยากไร้ เพื่อการยังชีพ
- มีการส่งเสริมด้านกีฬาและกีฬาพื้นบ้าน เพื่อให้ประชาชนใช้เวลาว่างในการออกกำลังกาย ทำให้มีร่างกายแข็งแรงและเพื่อด้านยาเสพติด
- ส่งเสริมประเพณีท้องถิ่น โดยจัดงานประเพณีต่างๆ เพื่อสืบทอดวัฒนธรรมและประเพณีอันดีงามของท้องถิ่น รวมทั้งทำนุบำรุงศาสนาและส่งเสริมกิจกรรมทางศาสนาให้ดำรงไว้ ซึ่งศิลปะและวัฒนธรรมอันดีงามของท้องถิ่น
- มีโรงงานอุตสาหกรรมประเภท 2 และ 3 ตั้งอยู่ในตำบลทั้งสิ้น 20 โรง เช่น โรงงานอุตสาหกรรม 4 แห่ง โรงอบแบบและขึ้นรูปผลิตภัณฑ์ โลหะ 2 แห่ง โรงกลึง เจาะ กัด ไซ 2 แห่ง โรงผลิตหมอนคอนกรีตอัดแรงรองรับรถไฟ 1 แห่ง โรงซ่อมและสร้างตัวถังรถยนต์ 1 แห่ง โรงไส ซอยไม้แปรรูป 1 แห่ง โรงผลิตรอนกรีตผสมเสร็จ 1 แห่ง เป็นต้นซึ่งสามารถรองรับแรงงานได้จำนวนหนึ่ง

### จุดอ่อน

- ประชากรรวมทั้งเกษตรกร ไม่มีอาชีพเสริมว่างงานหลังฤดูกาลเก็บเกี่ยว ไม่มีงานทำและมีหนี้สิน เพราะขาดวินัยในการใช้จ่าย ทำให้มีหนี้สินทั้งในระบบและนอกระบบอย่างต่อเนื่อง
- ประชากรส่วนใหญ่จบการศึกษาภาคบังคับ ทำให้มีความคิดในการแข่งขัน เพื่อประกอบอาชีพ น้อยขาดความคิดริเริ่มไม่กล้าลงทุน
- มีปัญหาเรื่องยาเสพติด

### โอกาส

- รัฐบาลให้ความสำคัญกับการดำเนินการแก้ไขปัญหาความยากจนภาคประชาชนและส่งเสริมอาชีพ
- รัฐบาลให้ความสำคัญกับการดำเนินการป้องกันและปราบปรามยาเสพติด การจัดระเบียบสังคม และการทุจริตคอร์รัปชัน
- นโยบายผู้บริหารท้องถิ่น เน้นเสริมสร้างสุขภาพประชาชนให้เข้มแข็งเป็นภูมิคุ้มกัน โรคลด จำนวนผู้ป่วย สร้างสวสุขภาพและสนามกีฬา
- มีโครงการด้านสังคมสังเคราะห์ขยายฐานการสงเคราะห์ผู้สูงอายุ คนพิการ ผู้ยากไร้ โอกาส รวมทั้งผู้ประสบภัยให้กว้างขวางและมีประสิทธิภาพโดยเพิ่มสัดส่วนงบประมาณ
- มีการส่งเสริมสนับสนุนด้านทักษะ การพัฒนาให้คนมีความรู้คู่คุณธรรมอย่างมีทักษะชีวิต การเรียนรู้ตลอดชีวิต

### อุปสรรค

- การแปรเปลี่ยนความเจริญจากภาคเกษตรกรรมไปสู่ภาคอุตสาหกรรม ตลอดจนการพัฒนา การศึกษา ซึ่งเน้นภาคธุรกิจภาคอุตสาหกรรมมากกว่าเกษตรกรรม ทำให้สภาพสังคม เปลี่ยนไปและมีปัญหาอื่นๆ ตามมา เช่น ปัญหาการว่างงาน ปัญหาแพร่ระบาดของเสพติด เป็นต้น
- ปัญหาวิกฤตเศรษฐกิจของโลก ทำให้เกิดภาวะถดถอย เกิดการชะลอตัวทางเศรษฐกิจ และภัย พิบัติทางธรรมชาติทำให้เกิดปัญหาเรื่องรายได้ของประชาชน

## บทที่ 6

### เขตการใช้ที่ดิน

#### 6.1 การกำหนดเขตการใช้ที่ดิน

ผลจากการศึกษาและวิเคราะห์ข้อมูลทรัพยากรธรรมชาติ อันได้แก่ ทรัพยากรดิน ทรัพยากรน้ำ ทรัพยากรป่าไม้สภาพการใช้ที่ดิน สภาพพื้นที่ ลักษณะภูมิอากาศ ตลอดจนความเหมาะสมของที่ดิน ด้านกายภาพ สภาพทางเศรษฐกิจสังคม ประกอบกับมาตรการอนุรักษ์ทรัพยากรธรรมชาติมา พิจารณาร่วมกับนโยบาย ยุทธศาสตร์ของจังหวัดและกฎหมายที่เกี่ยวข้องกับการพัฒนาการเกษตร สามารถนำมาสังเคราะห์กำหนดเป็นเขตการใช้ที่ดิน ตำบลวิหารแดง อำเภอวิหารแดง จังหวัด สระบุรี ตามแนวเศรษฐกิจพอเพียง เพื่อให้เกิดการใช้ที่ดินอย่างเหมาะสมและยั่งยืน ได้ดังนี้

##### 1. เขตพื้นที่การเกษตร

มีเนื้อที่ 9,729 ไร่หรือร้อยละ 79.97 ของพื้นที่ตำบล เป็นพื้นที่ทำการเกษตร นอก เขตป่าสงวนแห่งชาติหรือพื้นที่ที่ได้ดำเนินการปฏิรูปที่ดินแล้ว กำหนดขึ้นเพื่อเป็นเขตพัฒนาการผลิต ทางการเกษตรเป็นหลักสามารถแบ่งเป็นเขตต่างๆ ได้ดังนี้

##### เขตพื้นที่เกษตรก้าวหน้า

มีเนื้อที่ 6,638 ไร่หรือร้อยละ 54.56 ของพื้นที่ตำบล เป็นเขตพื้นที่ทำการเกษตร โดยอาศัยน้ำฝน ที่ดินมีศักยภาพในการผลิตค่อนข้างสูง แต่อาจมีข้อจำกัดการใช้ประโยชน์ บ้าง ซึ่ง สามารถแก้ไขได้ง่าย เช่น ดินขาดความอุดมสมบูรณ์หรือปฏิกิริยาดินไม่เหมาะสมเป็นต้น ลักษณะดินที่พบในที่ลุ่มส่วนใหญ่เป็นดินลิกถึงลิกมาก มีการระบายน้ำค่อนข้างเร็ว มีการใช้ ประโยชน์ที่ดินในการทำนาปลูกข้าว ส่วนบริเวณที่เป็นที่ดินมีสภาพพื้นที่ราบเรียบ สามารถ แบ่งเป็นเขตย่อยตามประเภทและความเหมาะสมของการใช้ที่ดินดังนี้

##### 1.1 เขตพื้นที่ทำนา (หน่วยแผนที่ 221)

มีเนื้อที่ 5,250 ไร่หรือร้อยละ 43.15 ของพื้นที่ตำบล สภาพพื้นที่เป็นที่ราบและ ส่วนใหญ่ที่ดินมีความเหมาะสมปานกลาง ในการทำนาปลูกข้าวโดยอาศัยน้ำฝน

**ข้อเสนอแนะ** ควรพัฒนาทำการผลิตเพื่อการค้า โดยเพิ่มศักยภาพการผลิตด้วย การใช้พันธุ์ข้าวที่ดีจากแหล่งผลิตที่เชื่อถือได้ ประกอบกับการใช้ปุ๋ยคอก ปุ๋ยอินทรีย์หรือปุ๋ยชีวภาพ ควบคู่กับการใช้ปุ๋ยเคมี ซึ่งจะเห็นการเพิ่มประสิทธิภาพการใช้ปุ๋ย สามารถช่วยลดต้นทุนการผลิต โดยรวมได้ นอกจากนี้เกษตรกรควรมีแหล่งน้ำเช่น สระน้ำในไร่นาเพื่อเก็บกักน้ำ สำหรับพืชที่ปลูก

เพื่อลดความเสียหายจากการที่ฝนทิ้งช่วงและควรมีการขุดทางระบายน้ำ ทำท่อลอดตามถนนที่ตัดขวางทางน้ำ เพื่อระบายน้ำในพื้นที่เพื่อไม่ให้เกิดน้ำแข็งเป็นเวลานาน

### 1.2 เขตพื้นที่ปลูกไม้ผล (หน่วยแผนที่ 224)

มีเนื้อที่ 367 ไร่หรือร้อยละ 3.02 ของพื้นที่ตำบล พื้นที่ค่อนข้างราบเรียบเป็นพื้นที่ที่ปรับปรุงโดยการขุดร่องปลูกพืชเพื่อแก้ปัญหาหน้าท่วมขัง มีความเหมาะสมของที่ดินและภูมิอากาศในการปลูกไม้ผล ที่ให้ผลผลิตสูง

**ข้อเสนอแนะ** ผลผลิตทางการเกษตรพวกไม้ผล ส่วนใหญ่เสียหายง่ายไม่สามารถเก็บไว้ได้นาน จำเป็นต้องรีบจำหน่าย ดังนั้นในการผลิตเกษตรกรจำเป็นต้องคำนึงถึงเรื่องตลาดและความต้องการของผู้บริโภค เขตการผลิตนี้ควรอยู่ใกล้กับชุมชนหรือมีโรงงานแปรรูป นอกจากนี้เกษตรกรควรผลิตพืชแบบผสมผสาน โดยปลูกพืชหลายชนิด เพื่อลดความเสียหายในเรื่องของราคาและความแปรปรวนของสภาพภูมิอากาศ

### 1.3 เขตพื้นที่ทุ่งหญ้าเลี้ยงสัตว์หรือปลูกไม้โตเร็ว (หน่วยแผนที่ 227)

มีเนื้อที่ 818 ไร่หรือร้อยละ 6.72 ของพื้นที่ตำบล เป็นเขตพื้นที่ที่มีข้อจำกัดเป็นอุปสรรคต่อการปลูกพืชรุนแรง เช่น พื้นที่ลุ่มชื้นแฉะ ในฤดูฝนมีน้ำท่วมขังเป็นเวลานานหรือเนื้อดินมีข้อจำกัดเป็นดินทราย แต่สามารถที่จะใช้ทำเป็นทุ่งหญ้าเลี้ยงสัตว์หรือใช้ปลูกไม้โตเร็ว เช่น ยูคาลิปตัส สะเดาหรือกระถินเทพา ได้

**ข้อเสนอแนะ** เนื่องจากพื้นที่ในเขตนี้มีข้อจำกัดค่อนข้างรุนแรงไม่เหมาะสมต่อการปลูกพืชเศรษฐกิจ ดังนั้นจึงควรใช้ที่ดินเพื่อกิจกรรมดังกล่าว พร้อมทั้งมีมาตรการปรับปรุงและพัฒนาพื้นที่ให้สามารถใช้ทำการเกษตรอื่นเพิ่มขึ้นได้ โดยใช้วิธีทางพืช เช่น ปลูกหญ้าแฝก เพื่อเก็บตะกอนดินและเพิ่มอินทรีย์วัตถุ เป็นต้น

### 1.4 เขตเลี้ยงสัตว์หรือสัตว์น้ำ (หน่วยแผนที่ 229)

มีเนื้อที่ 203 ไร่หรือร้อยละ 1.67 ของพื้นที่ตำบล

**ข้อเสนอแนะ** ควรมีระบบการจัดการด้านสิ่งแวดล้อม อาทิ การนำมูลสัตว์มาทำก๊าซชีวภาพ มีระบบถ่ายเทอากาศที่ถูกสุขลักษณะไม่ส่งกลิ่นรบกวนชุมชน ควรมีระบบบำบัดน้ำเสียก่อนปล่อยลงสู่แหล่งน้ำ

### เขตพื้นที่เร่งรัดพัฒนาการเกษตร

มีเนื้อที่ 3,091 ไร่หรือร้อยละ 25.41 ของพื้นที่ตำบล เป็นเขตพื้นที่ทำการเกษตรโดยอาศัยน้ำฝน ที่ดินมีศักยภาพในการผลิตค่อนข้างต่ำ มีข้อจำกัดการใช้ประโยชน์ คือเป็น

ดินเปรี้ยวจัด ดึกปานกลาง พบชั้นจาโรไซท์ที่ระดับความลึก 50-100 จากผิวดิน เกิดการตรึงของธาตุอาหารและมีสารที่เป็นพิษต่อพืชที่ปลูก โครงสร้างดินแน่นทึบ การไถพรวนทำได้ยาก และพบปัญหาน้ำท่วมขังในฤดูฝน แนวทางการจัดการโดยไถพรวนดินในช่วงที่มีความชื้นเหมาะสม ลดระดับความเป็นกรดของดินด้วยวัสดุปูนมาร์ล 1-2 ตัน ต่อไร่ ร่วมกับการไถกลบพืชปุ๋ยสด เช่นปอเทือง โสนแอฟริกัน เพื่อให้โครงสร้างดินร่วนซุยและเพิ่มธาตุอาหารในดิน การใช้ประโยชน์ที่ดินในเขตพื้นที่เร่งรัดพัฒนาการเกษตร ส่วนใหญ่เป็นพื้นที่ทำนา สามารถแบ่งเป็นเขตย่อยตามประเภทและความเหมาะสมของการใช้ที่ดินดังนี้

### 1.5 เขตพื้นที่ทำนา (หน่วยแผนที่ 235)

มีเนื้อที่ 1,704 ไร่หรือร้อยละ 14.01 ของพื้นที่ตำบล สภาพพื้นที่เป็นที่ราบและส่วนใหญ่ที่ดินมีความเหมาะสมปานกลาง ในการทำนาปลูกข้าวโดยอาศัยน้ำฝน

**ข้อเสนอแนะ** ควรพัฒนาทำการผลิตเพื่อการค้า โดยเพิ่มศักยภาพการผลิตด้วยการใช้พันธุ์ข้าวที่ดีจากแหล่งผลิตที่เชื่อถือได้ ประกอบกับการใช้ปุ๋ยคอก ปุ๋ยอินทรีย์หรือปุ๋ยชีวภาพควบคู่กับการใช้ปุ๋ยเคมี ซึ่งจะเห็นการเพิ่มประสิทธิภาพการใช้ปุ๋ย สามารถช่วยลดต้นทุนการผลิตโดยรวมได้ นอกจากนี้ในขั้นตอนการเตรียมดิน เกษตรกรควรไถพรวนดินในช่วงที่มีความชื้นเหมาะสม การลดระดับความเป็นกรดของดินด้วยวัสดุปูนมาร์ล 1-2 ตัน ต่อไร่ ร่วมกับการไถกลบพืชปุ๋ยสด เช่นปอเทือง โสนแอฟริกัน เพื่อให้โครงสร้างดินร่วนซุยและเพิ่มธาตุอาหารในดินมีแหล่งน้ำเช่น สระน้ำในไร่นาเพื่อเก็บกักน้ำ สำหรับพืชที่ปลูกเพื่อลดความเสียหายจากการที่ฝนทิ้งช่วง และควรมีการขุดทางระบายน้ำ ทำท่อลอดตามถนนที่ตัดขวางทางน้ำ เพื่อระบายน้ำในพื้นที่เพื่อไม่ให้เกิดน้ำเซาะขังเป็นเวลานาน

### 1.6 เขตพื้นที่ปลูกไม้ผล (หน่วยแผนที่ 234)

มีเนื้อที่ 975 ไร่หรือร้อยละ 8.01 ของพื้นที่ตำบล พื้นที่ค่อนข้างราบเรียบเป็นพื้นที่ที่ปรับปรุงโดยการขุดร่องปลูกพืชเพื่อแก้ปัญหาน้ำท่วมขัง มีความเหมาะสมของที่ดินและภูมิอากาศในการปลูกไม้ผล ที่ให้ผลผลิตสูง

**ข้อเสนอแนะ** ควรทำคันดินล้อมรอบ เพื่อป้องกันน้ำท่วม ก่อนทำการขุดร่องขุดแยกส่วนของหน้าดิน มาทับบนดินที่ขุดมาจากร่องคูลำ เพื่อลดความเป็นพิษของจาโรไซท์ และขุดหลุมปลูกขนาด 50X50X50 แล้วปรับปรุงหลุมปลูกด้วยปุ๋ยหมักหรือปุ๋ยคอก 20-35 กิโลกรัมต่อหลุมร่วมกับวัสดุปูนมาร์ล 6 กิโลกรัมต่อหลุม และพัฒนาแหล่งน้ำ จัดระบบการให้น้ำในแปลงปลูกเพื่อล้างความเป็นกรดของดินและควบคุมไม่ให้ดินกรดเพื่อขึ้น ผลผลิตทางการเกษตรพวกไม้ผล ส่วนใหญ่เสียหายง่ายไม่สามารถเก็บไว้ได้นาน จำเป็นต้องรีบจำหน่าย ดังนั้นในการผลิตเกษตรกร

จำเป็นต้องคำนึงถึงเรื่องตลาดและความต้องการของผู้บริโภค เขตการผลิตนี้ควรอยู่ใกล้กับชุมชน หรือมีโรงงานแปรรูป นอกจากนี้เกษตรกรควรผลิตพืชแบบผสมผสาน โดยปลูกพืชหลายชนิด เพื่อลดความเสี่ยงในเรื่องของราคาและความแปรปรวนของสภาพภูมิอากาศ

### 1.7 เขตพื้นที่ทุ่งหญ้าเลี้ยงสัตว์หรือปลูกไม้โตเร็ว (หน่วยแผนที่ 237)

มีเนื้อที่ 85 ไร่หรือร้อยละ 0.70 ของพื้นที่ตำบล เป็นเขตพื้นที่ที่มีข้อจำกัดเป็นอุปสรรคต่อการปลูกพืชรุนแรง เช่น พื้นที่ลุ่มชื้นแฉะ ในฤดูฝนมีน้ำท่วมขังเป็นเวลานาน แต่สามารถที่จะใช้ทำเป็นทุ่งหญ้าเลี้ยงสัตว์หรือใช้ปลูกไม้โตเร็ว เช่น ยูคาลิปตัส สะเดาหรือกระถิน เทพา ได้

**ข้อเสนอแนะ** เนื่องจากพื้นที่ในเขตนี้มีข้อจำกัดค่อนข้างรุนแรงไม่เหมาะสมต่อการปลูกพืชเศรษฐกิจ ดังนั้นจึงควรใช้ที่ดินเพื่อกิจกรรมดังกล่าว พร้อมทั้งมีมาตรการปรับปรุงและพัฒนาพื้นที่ให้สามารถใช้ทำการเกษตรอื่นเพิ่มขึ้นได้ โดยใช้วิธีทางพืช เช่น ปลูกหญ้าแฝก เพื่อเก็บตะกอนดินและเพิ่มอินทรีย์วัตถุ เป็นต้น

### 1.8 เขตเลี้ยงสัตว์/สัตว์น้ำ (หน่วยแผนที่ 239)

มีเนื้อที่ 327 ไร่หรือร้อยละ 2.69 ของพื้นที่ตำบล

**ข้อเสนอแนะ** ควรมีระบบการจัดการด้านสิ่งแวดล้อม อาทิ การนำมูลสัตว์มาทำก๊าซชีวภาพ มีระบบถ่ายเทอากาศที่ถูกต้องลักษณะไม่ส่งกลิ่นรบกวนชุมชน ควรมีระบบบำบัดน้ำเสียก่อนปล่อยลงสู่แหล่งน้ำ

## 2. เขตพื้นที่ชุมชน

### 2.1 เขตพื้นที่ชุมชน (หน่วยแผนที่ 300)

มีเนื้อที่ 1,472 ไร่หรือร้อยละ 12.10 ของพื้นที่ตำบล เป็นพื้นที่ที่มีประชากรหนาแน่นน้อยเป็นชุมชนชนบท ที่มีการตั้งบ้านเรือนใกล้กับพื้นที่ทำการเกษตร

**ข้อเสนอแนะ** องค์การบริหารส่วนท้องถิ่นควรที่จะศึกษาถึงปัญหาและความต้องการของพื้นที่ โดยยึดหลักวิชาการผนวกกับศักยภาพของพื้นที่และชุมชน ประกอบกับข้อมูลของหน่วยงานต่างๆ เพื่อกำหนดทิศทางการพัฒนาและการขยายตัวของชุมชนให้สอดคล้องกับทรัพยากรต่างๆ เพื่อให้เกิดประโยชน์สูงสุดกับชุมชนอย่างยั่งยืน



### 3. เขตพื้นที่อุตสาหกรรม

มีเนื้อที่ 818 ไร่หรือร้อยละ 6.72 ของพื้นที่ตำบล

### 4 . เขตพื้นที่แหล่งน้ำ

มีเนื้อที่ 145 ไร่หรือร้อยละ 1.19 ของพื้นที่ตำบล เป็นพื้นที่แหล่งน้ำ เช่น ห้วย หนอง คลอง บึง ตามธรรมชาติ รวมถึงแหล่งน้ำที่มนุษย์สร้างขึ้น เช่น คลองชลประทาน อ่างเก็บน้ำ สระน้ำ ในไร่นา เป็นต้น

ข้อเสนอแนะ ควรมีมาตรการในการดูแลแหล่งน้ำในพื้นที่ให้เกิดประโยชน์แก่ชุมชน โดยมีการขุดลอกและซ่อมบำรุง เพื่อให้แหล่งน้ำที่มีสามารถช่วยเก็บกักน้ำไว้เพื่อการเกษตร การประมงและเพื่อการพักผ่อนของคนในชุมชน ตลอดจนทางน้ำทำหน้าที่ช่วยระบายน้ำในช่วงหน้าฝนได้

### ตารางที่ 6 -1 เขตการใช้ที่ดินตำบลวิหารแดง อำเภอวิหารแดง จังหวัดสระบุรี

เขตการใช้ที่ดิน	เนื้อที่ (ไร่)	ร้อยละ
<b>1. เขตพื้นที่การเกษตร</b>	<b>9,729</b>	<b>79.97</b>
<b>เขตพื้นที่เกษตรก้าวหน้า</b>	<b>6,638</b>	<b>54.56</b>
1.1 เขตพื้นที่ทำนา (หน่วยแผนที่ 221 )	5,250	43.15
1.2 เขตพื้นที่ปลูกไม้ผล (หน่วยแผนที่ 224)	367	3.02
1.3 เขตพื้นที่เลี้ยงสัตว์/ปลูกไม้โตเร็ว (หน่วยแผนที่ 227)	818	6.72
1.4 เขตพื้นที่เลี้ยงสัตว์/สัตว์น้ำ (หน่วยแผนที่ 229)	203	1.67
<b>เขตพื้นที่เร่งรัดพัฒนาการเกษตร</b>	<b>3,091</b>	<b>25.41</b>
1.5 เขตพื้นที่ทำนา (หน่วยแผนที่ 235)	1,704	14.01
1.6 เขตพื้นที่ปลูกไม้ผล (หน่วยแผนที่ 234)	975	8.01
1.7 เขตพื้นที่เลี้ยงสัตว์/ปลูกไม้โตเร็ว (หน่วยแผนที่ 237)	85	0.70
1.8 เขตเลี้ยงสัตว์/สัตว์น้ำ (หน่วยแผนที่ 239)	327	2.69
<b>2. เขตพื้นที่ชุมชนและสิ่งปลูกสร้าง (หน่วยแผนที่ 300 )</b>	<b>1,472</b>	<b>12.10</b>
<b>3.เขตพื้นที่อุตสาหกรรม (หน่วยแผนที่ 400 )</b>	<b>818</b>	<b>6.72</b>
<b>4.เขตพื้นที่แหล่งน้ำ (หน่วยแผนที่ 500 )</b>	<b>145</b>	<b>1.19</b>
<b>รวม</b>	<b>12,166</b>	<b>100.00</b>

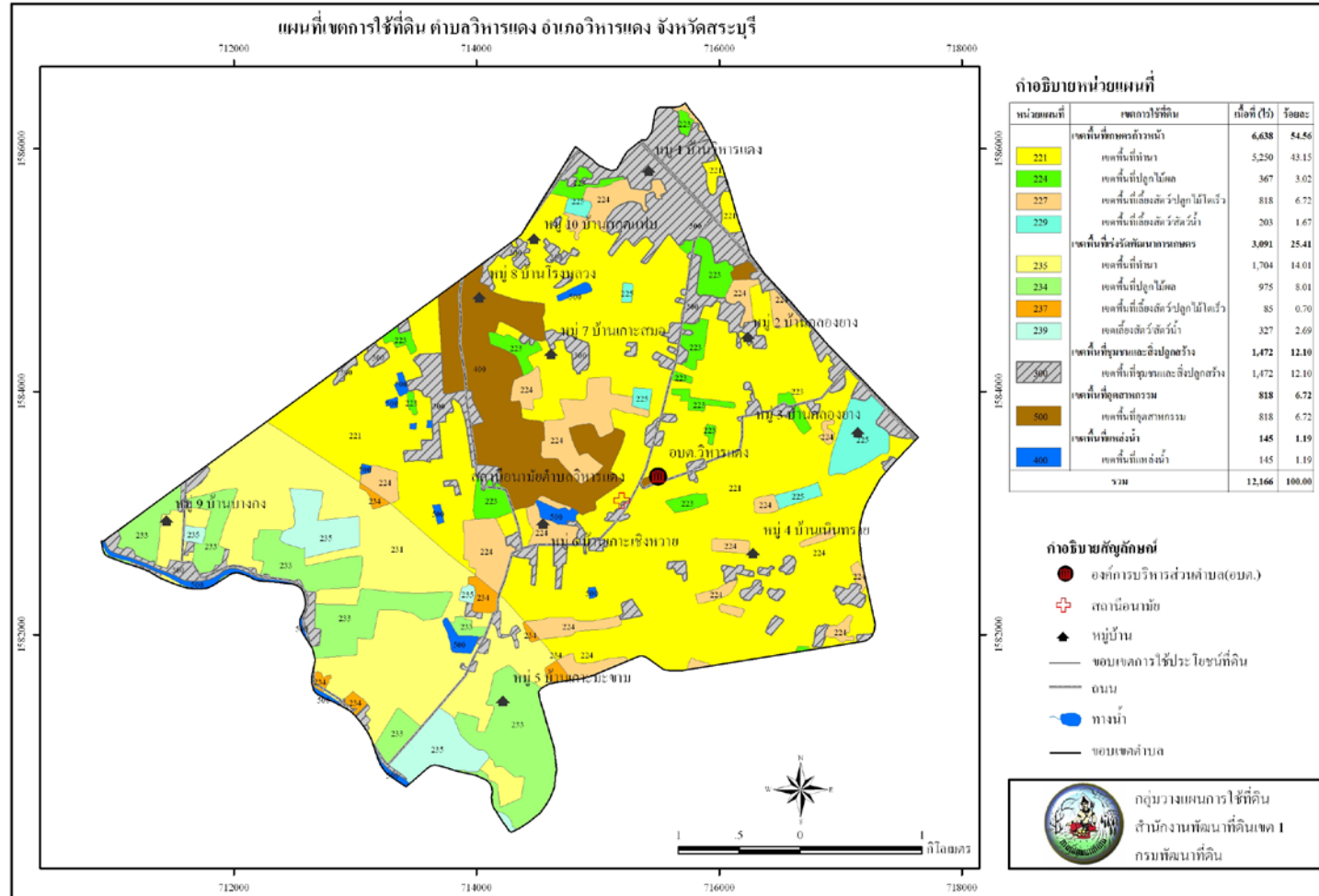
## 6.2 แผนการพัฒนาที่ดินเพื่อเพิ่มศักยภาพการผลิตด้านการเกษตร

การที่จะให้เขตการใช้ที่ดินระดับตำบลที่กำหนดบรรลุเป้าหมายจำเป็นต้องมีแนวทางการบริหารจัดการทรัพยากรด้านต่างๆ ทั้งด้านการพัฒนาการเกษตรทรัพยากรธรรมชาติและสิ่งแวดล้อมอย่างมีประสิทธิภาพ

สำหรับด้านการพัฒนาด้านการเกษตร มีจุดมุ่งหมายสำคัญเพื่อเพิ่มผลผลิตทางการเกษตร พร้อมทั้งมีการจัดการที่ดินและสิ่งแวดล้อมให้สามารถใช้ที่ดินได้อย่างยั่งยืนถาวร ทั้งนี้ในด้านของงานพัฒนาที่ดินควรที่จะต้องดำเนินการพัฒนาในเขตพื้นที่การเกษตรตามศักยภาพของเขตการใช้ที่ดินที่กำหนด โดยในเขตพื้นที่พัฒนาเกษตรกรรม หน่วยงานของรัฐต้องดูแลด้าน โครงสร้างพื้นฐานที่จำเป็น เช่น ระบบชลประทานและระบบระบายน้ำ ระบบการขนส่งและลำเลียงผลผลิต รวมถึงการจัดรูปที่ดินให้มีความสัมพันธ์กันอันจะส่งผลต่อผลผลิตที่ได้ทั้งคุณภาพและปริมาณเพิ่มขึ้น ทั้งนี้จะต้องคำนึงถึงการลดต้นทุนการผลิตและสิ่งแวดล้อม ดังนั้นการดำเนินการส่งเสริมการลดใช้ปุ๋ยเคมีและสารเคมีทางการเกษตร โดยการใช้เทคโนโลยีชีวภาพที่สามารถปรับเปลี่ยนเป็นเทคโนโลยีที่เหมาะสมหรือเทคโนโลยีชาวบ้านได้ เข้าร่วมในขั้นตอนผลิต อันจะส่งผลถึงคุณภาพของผลผลิตและคุณภาพชีวิตของสังคมโดยรวมได้

## 6.3 ข้อเสนอแนะการนำแผนการใช้ที่ดินไปสู่การจัดทำแผนปฏิบัติการพัฒนาที่ดิน

จากเขตการใช้ที่ดินที่กำหนดในการดำเนินการพัฒนาที่ดินเพื่อเพิ่มศักยภาพการผลิตของตำบล หน่วยปฏิบัติ การที่มีหน้าที่รับผิดชอบสามารถนำไปตรวจสอบและขยายผลจัดทำแผนปฏิบัติการพัฒนาการเกษตรหรือแผนปฏิบัติการพัฒนาที่ดินในระดับตำบล โดยจะต้องทำการสอบถามความคิดเห็นจัดทำประชาพิจารณ์ ทำความเข้าใจกับชุมชนหรือเกษตรกรที่เกี่ยวข้องถึงปัญหาและแนวทางในการจัดการในการไปแก้ปัญหาพร้อมกันเพื่อให้ทราบถึงความเป็นไปได้ ความพร้อมของเกษตรกรในการแก้ไขปัญหาต่างๆ ในพื้นที่ดังกล่าว ควรมีการเลือกพื้นที่นำร่องในการพัฒนาที่ดิน เพื่อแก้ปัญหาแต่ละปัญหาแล้วขยายผลความสำเร็จของงานในการพัฒนาที่ดิน ไปสู่พื้นที่ใกล้เคียงที่มีปัญหาในลักษณะเดียวกัน เพื่อให้การพัฒนาที่ดินเพิ่มผลผลิตทางการเกษตรครอบคลุมพื้นที่พืชเศรษฐกิจทั้งตำบลได้รวดเร็วยิ่งขึ้น



รูปที่ 6-1 แผนที่เขตการใช้ที่ดิน ตำบลวิหารแดง อำเภอวิหารแดง จังหวัดสระบุรี

## บรรณานุกรม

กรมการปกครอง. 2553. รายงานสถิติจำนวนประชากรและบ้าน. <http://www.dopa.go.th/TH/service.pnp>

กรมการพัฒนาชุมชน. 2552. รายงานข้อมูลความจำเป็นพื้นฐาน จปฐ. ระดับตำบล ปี 2552-2554.

กระทรวงมหาดไทย. <http://www.cdd.go.th>

กรมชลประทาน. 2550. ข้อมูลขอบเขตชลประทานจังหวัดสระบุรี. กระทรวงเกษตรและสหกรณ์.

กรมพัฒนาที่ดิน. 2548. รายงานการจัดการทรัพยากรดินเพื่อการปลูกพืชเศรษฐกิจหลักตามกลุ่มชุดดิน

เล่ม 1 ดินบนพื้นที่ราบต่ำ. กระทรวงเกษตรและสหกรณ์.

กรมพัฒนาที่ดิน. 2548. รายงานการจัดการทรัพยากรดินเพื่อการปลูกพืชเศรษฐกิจตามหลักกลุ่มชุดดิน.

เล่ม 2 ดินบนพื้นที่ดอน. กระทรวงเกษตรและสหกรณ์

กรมอุทยานแห่งชาติ สัตว์ป่า และพันธุ์พืช. 2550. ข้อมูลป่าไม้ตามกฎหมาย. กระทรวงทรัพยากรแห่งชาติ และสิ่งแวดล้อม.

กรมอุตุนิยมหาวิทยาลัย. 2554. สถิติภูมิอากาศ พ.ศ. 2535-2554. กระทรวงเทคโนโลยีสารสนเทศและการสื่อสาร.

กองแผนที่และการพิมพ์. 2544. ป่าไม้ถาวรตามมติคณะรัฐมนตรี. กรมพัฒนาที่ดิน กระทรวงเกษตรและสหกรณ์.

บัณฑิต ดันศิริ. 2535. แนวทางการวางแผนการใช้ที่ดิน. เอกสารวิชาการ ฉบับที่ 3. กองวางแผนการใช้ที่ดิน กรมพัฒนาที่ดิน กระทรวงเกษตรและสหกรณ์.

บัณฑิต ดันศิริ และคำรน ไทรพิง. 2542. คู่มือการประเมินคุณภาพที่ดิน สำหรับพืชเศรษฐกิจ.

เอกสารวิชาการ ฉบับที่ 2/2535 : ฉบับพิมพ์ครั้งที่ 3/2542. กองวางแผนการใช้ที่ดิน กรมพัฒนาที่ดิน กระทรวงเกษตรและสหกรณ์.

สำนักงานประมงจังหวัดสระบุรี. 2554. ข้อมูลสถิติประมงรายตำบลจังหวัดสระบุรี. ปี 2554. กรมประมง กระทรวงเกษตรและสหกรณ์.

สำนักงานปศุสัตว์จังหวัดสระบุรี. 2554. ข้อมูลสถิติการปศุสัตว์จังหวัดสระบุรี. กรมปศุสัตว์ กระทรวงเกษตรและสหกรณ์.

สำนักสถิติแห่งชาติ. 2547. ระบบข้อมูลสถิติระดับท้องถิ่น. สำนักนายกรัฐมนตรี.

[http://service.nso.go.th/stat\\_tab/index](http://service.nso.go.th/stat_tab/index)

สำนักงานอุตสาหกรรมจังหวัดสระบุรี. 2554. **ทำเนียบโรงงานอุตสาหกรรม จังหวัดสระบุรี ปี 2554.**

สำนักงานปลัดกระทรวงอุตสาหกรรม กระทรวงอุตสาหกรรม.

สำนักนโยบายและแผนการใช้ที่ดิน. 2553. **แผนที่การใช้ที่ดินประเทศไทย (เชิงตัวเลข) มาตรฐาน**

**1: 25,000.** กรมพัฒนาที่ดิน กระทรวงเกษตรและสหกรณ์.

สำนักสำรวจและวิจัยทรัพยากรดิน. 2553. **แผนที่กลุ่มชุดดินประเทศไทย (เชิงตัวเลข) มาตรฐาน**

**1: 25,000.** กรมพัฒนาที่ดิน กระทรวงเกษตรและสหกรณ์.

สำนักสำรวจดินและวางแผนการใช้ที่ดิน. 2548. **มหัศจรรย์พันธุ์ดิน.** กรมพัฒนาที่ดิน กระทรวงเกษตรและสหกรณ์.

องค์การบริหารส่วนตำบลวิหารแดง. อำเภอวิหารแดง. จังหวัดสระบุรี. **แผนพัฒนาสามปี (พ.ศ. 2555-2557).**

องค์กรปกครองส่วนท้องถิ่น กระทรวงมหาดไทย.

FAO. 1992. **CROPWAT : A Computer Program for Irrigation Planning and Management**

**Irrigation And Drainage.** Paper 46. Rome Italy.

FAO. 1993. **Guidelines for Land-use Planning.** Rome Italy.

FAO. 2007. **Land evaluation. Land and water discussion paper 6.** Rome Italy.