

# เขตการใช้ที่ดิน

ตำบลเจริญธรรม

อำเภอวิหารแดง

## จังหวัดสระบุรี

เอกสารวิชาการเลขที่ 10(0406)/03/55

กันยายน 2555

สำนักงานพัฒนาที่ดินเขต 1 ปทุมธานี

กรมพัฒนาที่ดิน กระทรวงเกษตรและสหกรณ์

## สารบัญ

|                                                                        | หน้า       |
|------------------------------------------------------------------------|------------|
| สารบัญ                                                                 | I          |
| สารบัญตาราง                                                            | III        |
| สารบัญรูป                                                              | VI         |
| <b>บทที่ 1 บทนำ</b>                                                    | <b>1-1</b> |
| 1.1 หลักการและเหตุผล                                                   | 1-1        |
| 1.2 วัตถุประสงค์                                                       | 1-1        |
| 1.3 สถานที่ ระยะเวลา และผู้ดำเนินการ                                   | 1-1        |
| 1.4 ขั้นตอนการดำเนินการ                                                | 1-2        |
| 1.5 ประโยชน์ที่คาดว่าจะได้รับ                                          | 1-2        |
| <b>บทที่ 2 สภาพทั่วไปของพื้นที่</b>                                    | <b>2-1</b> |
| 2.1 ที่ตั้งและอาณาเขต                                                  | 2-1        |
| 2.2 สภาพภูมิประเทศ                                                     | 2-1        |
| 2.3 สภาพภูมิอากาศ                                                      | 2-3        |
| 2.4 สภาพสังคมและการรวมกลุ่มเกษตรกร                                     | 2-6        |
| 2.5 สภาพเศรษฐกิจ                                                       | 2-6        |
| <b>บทที่ 3 สถานภาพทรัพยากร</b>                                         | <b>3-1</b> |
| 3.1 ทรัพยากรที่ดิน และการใช้ที่ดิน                                     | 3-1        |
| 3.2 ทรัพยากรน้ำ                                                        | 3-9        |
| 3.3 ทรัพยากรป่าไม้                                                     | 3-9        |
| 3.4 สภาพการใช้ที่ดิน                                                   | 3-9        |
| <b>บทที่ 4 การประเมินคุณภาพที่ดิน</b>                                  | <b>4-1</b> |
| 4.1 ประเภทการใช้ประโยชน์ที่ดิน                                         | 4-1        |
| 4.2 คุณภาพที่ดินที่นำมาประเมิน                                         | 4-2        |
| 4.3 การจำแนกชั้นความเหมาะสมของดิน                                      | 4-3        |
| <b>บทที่ 5 ศักยภาพของพื้นที่ ปัญหา ความต้องการและทัศนคติของเกษตรกร</b> | <b>5-1</b> |
| 5.1 ทัศนคติของเกษตรกรด้านการใช้และพัฒนาที่ดิน                          | 5-1        |
| 5.2 ปัญหาและความต้องการของเกษตรกร                                      | 5-7        |

## สารบัญ (ต่อ)

|                                                                             | หน้า       |
|-----------------------------------------------------------------------------|------------|
| 5.3 ศักยภาพของพื้นที่                                                       | 5-9        |
| <b>บทที่ 6 เขตการใช้ที่ดิน</b>                                              | <b>6-1</b> |
| 6.1 การกำหนดเขตการใช้ที่ดิน                                                 | 6-1        |
| 6.2 แผนการพัฒนาที่ดินเพื่อเพิ่มศักยภาพการผลิตด้านการเกษตร                   | 6-8        |
| 6.3 ข้อเสนอแนะการนำแผนการใช้ที่ดินไปสู่การจัดทำแผนปฏิบัติการพัฒนา<br>ที่ดิน | 6-8        |
| <b>บรรณานุกรม</b>                                                           |            |

## สารบัญตาราง

|              |                                                                                                          | หน้า |
|--------------|----------------------------------------------------------------------------------------------------------|------|
| ตารางที่ 2-1 | สถิติข้อมูลภูมิอากาศ จังหวัดสระบุรี (สถานีอุตุนิยมวิทยาสระบุรี)                                          | 2-5  |
| ตารางที่ 3-1 | สมบัติทางกายภาพและเคมีของดิน ตำบลเจริญธรรม อำเภอวิหารแดง จังหวัดสระบุรี                                  | 3-8  |
| ตารางที่ 3-2 | สภาพการใช้ที่ดินตามประเภทต่างๆในปัจจุบันของ ตำบลเจริญธรรม อำเภอวิหารแดง จังหวัดสระบุรี                   | 3-10 |
| ตารางที่ 4-1 | ประเภทการใช้ประโยชน์ที่ดิน ตำบลเจริญธรรม อำเภอวิหารแดง จังหวัดสระบุรี                                    | 4-1  |
| ตารางที่ 4-2 | ชั้นความเหมาะสมของที่ดิน ตำบลเจริญธรรม อำเภอวิหารแดง จังหวัดสระบุรี                                      | 4-4  |
| ตารางที่ 4-3 | ชั้นความเหมาะสมสูง (S1) ของที่ดินแต่ละประเภทการใช้ที่ดิน ตำบลเจริญธรรม อำเภอวิหารแดง จังหวัดสระบุรี      | 4-5  |
| ตารางที่ 4-4 | ชั้นความเหมาะสมปานกลาง (S2) ของที่ดินแต่ละประเภทการใช้ที่ดิน ตำบลเจริญธรรม อำเภอวิหารแดง จังหวัดสระบุรี  | 4-5  |
| ตารางที่ 4-5 | ชั้นความเหมาะสมเล็กน้อย (S3) ของที่ดินแต่ละประเภทการใช้ที่ดิน ตำบลเจริญธรรม อำเภอวิหารแดง จังหวัดสระบุรี | 4-6  |
| ตารางที่ 5-1 | ทัศนคติของเกษตรกรด้านการใช้และการพัฒนาที่ดิน ตำบลเจริญธรรม อำเภอวิหารแดง จังหวัดสระบุรี                  | 5-2  |
| ตารางที่ 6-1 | เขตการใช้ที่ดิน ตำบลเจริญธรรม อำเภอวิหารแดง จังหวัดสระบุรี                                               | 6-7  |

## สารบัญรูป

|            | หน้า                                                                              |      |
|------------|-----------------------------------------------------------------------------------|------|
| รูปที่ 2-1 | แผนที่ขอบเขตการปกครอง ตำบลเจริญธรรม อำเภอวิหารแดง จังหวัดสระบุรี                  | 2-2  |
| รูปที่ 2-2 | สมุดลของน้ำเพื่อการเกษตร จังหวัดสระบุรี (สถานีอุตุนิยมวิทยาสระบุรี)               | 2-5  |
| รูปที่ 3-1 | แผนที่สถานภาพทรัพยากรที่ดิน/หน่วยที่ดินตำบลเจริญธรรม อำเภอวิหารแดง จังหวัดสระบุรี | 3-7  |
| รูปที่ 3-2 | สัดส่วนการใช้ประโยชน์ที่ดิน ตำบลเจริญธรรม อำเภอวิหารแดง จังหวัดสระบุรี            | 3-10 |
| รูปที่ 3-3 | แผนที่สภาพการใช้ที่ดิน ตำบลเจริญธรรม อำเภอวิหารแดง จังหวัดสระบุรี                 | 3-12 |
| รูปที่ 5-1 | ปัญหาในการประกอบอาชีพการเกษตร                                                     | 5-7  |
| รูปที่ 5-2 | ปัญหาด้านการครองชีพและด้านอื่นๆ                                                   | 5-8  |
| รูปที่ 5-3 | ความต้องการความช่วยเหลือและส่งเสริมจากทางราชการ                                   | 5-8  |
| รูปที่ 6-1 | แผนที่เขตการใช้ที่ดิน ตำบลเจริญธรรม อำเภอวิหารแดง จังหวัดสระบุรี                  | 6-9  |

# บทที่ 1

## บทนำ

### 1.1 หลักการและเหตุผล

ในอดีตที่ผ่านมาประเทศไทยได้นำทรัพยากรธรรมชาติไปใช้ในการพัฒนาประเทศ โดยขาดการจัดการอย่างมีระบบเป็นผลให้ทรัพยากรธรรมชาติเกิดความเสื่อมโทรมอย่างรวดเร็ว โดยเฉพาะทรัพยากรดิน ซึ่งเป็นปัจจัยพื้นฐานของการพัฒนาทั้งทางด้านเกษตรกรรม อุตสาหกรรม และกิจการบริการอื่นๆ การใช้ทรัพยากรธรรมชาติไปอย่างฟุ่มเฟือย โดยขาดการบริหารจัดการอย่างเหมาะสมเป็นเหตุให้มีการบุกรุกพื้นที่ป่าไม้ ซึ่งเป็นการทำลายแหล่งต้นน้ำลำธารโดยตรงจนก่อให้เกิดความไม่สมดุลตามธรรมชาติ ซึ่งส่งผลให้เกิดภาวะน้ำท่วม ภัยแล้งหรือแผ่นดินถล่มและยังส่งผลให้เกิดปัญหาการแย่งชิงทรัพยากรธรรมชาติ ทั้งทรัพยากรดินและทรัพยากรน้ำอย่างรุนแรง อันก่อให้เกิดผลเสียหายต่อความเป็นอยู่ของประชากรและระบบเศรษฐกิจของประเทศ

ดังนั้นกรมพัฒนาที่ดิน โดยสำนักนโยบายและแผนการใช้ที่ดิน จึงได้จัดทำเขตการใช้ที่ดิน ระดับตำบลโดยพิจารณาจากข้อมูลสภาพพื้นที่ ความต้องการของชุมชน แนวนโยบายด้านการเกษตรของ รัฐและท้องถิ่นในระดับต่างๆ นำมาวิเคราะห์กำหนดเขตการใช้ที่ดินระดับตำบล แล้วนำเสนอผล รายงานประกอบแผนที่ขนาดมาตราส่วน 1 : 25,000 พร้อมข้อเสนอแนะด้านการจัดการที่ดิน

### 1.2 วัตถุประสงค์

1.2.1 กำหนดเขตการใช้ที่ดินทางการเกษตร พร้อมทั้งจัดทำแผนที่และรายงานเพื่อเสนอแนะ แนวทางการใช้ที่ดิน เพื่อเพิ่มผลผลิตทางการเกษตรควบคู่ไปกับการอนุรักษ์ทรัพยากรธรรมชาติ และสิ่งแวดล้อมในตำบล

1.2.2 เพื่อใช้เป็นแนวทางในการจัดทำแผนปฏิบัติการพัฒนาการเกษตรระดับตำบล

### 1.3 สถานที่ ระยะเวลา และผู้ดำเนินงาน

1.3.1 สถานที่ดำเนินงาน พื้นที่ตำบลเจริญธรรม อำเภอวิหารแดง จังหวัดสระบุรี

1.3.2 ระยะเวลาดำเนินงาน ระหว่างวันที่ 1 ตุลาคม 2554 – 30 กันยายน 2555

1.3.3 ผู้ดำเนินงาน กลุ่มวางแผนการใช้ที่ดิน สำนักงานพัฒนาที่ดินเขต 1

## 1.4 ขั้นตอนการดำเนินงาน

1.4.1 ศึกษาวิเคราะห์ข้อมูลด้านกายภาพ จากฐานข้อมูลแผนที่ขนาดมาตราส่วน 1 : 25,000 อาทิ ข้อมูลดินและสภาพการใช้ที่ดิน พร้อมทั้งข้อมูล ด้านป่าไม้ตามกฎหมาย ชลประทาน ปฎิรูปที่ดินและ ชั้นคุณภาพลุ่มน้ำ เป็นต้น ตลอดจนวิเคราะห์ข้อมูลด้านเศรษฐกิจและสังคม รวมทั้งการประเมินความเหมาะสมของที่ดินด้านการเกษตร

1.4.2 ศึกษาวิเคราะห์ด้านนโยบายการใช้ที่ดินทั้งในระดับชาติ ระดับกระทรวง ระดับจังหวัด และระดับท้องถิ่น

1.4.3 นำเสนอขั้นตอนการดำเนินงานและรูปแบบของการกำหนดเขตการใช้ที่ดินระดับตำบล ให้กับส่วนราชการในพื้นที่ องค์กรปกครองส่วนท้องถิ่น รวมถึงเกษตรกรและหมอดินอาสาในพื้นที่พร้อมรับฟังข้อเสนอแนะ เพื่อการปรับปรุงข้อมูลให้มีความสมบูรณ์

1.4.4 สำรวจทัศนคติ ปัญหาและความต้องการของเกษตรกรในพื้นที่ เพื่อนำมาวิเคราะห์จุดแข็ง จุดอ่อน โอกาส และข้อจำกัดในการพัฒนาด้านเกษตรกรรม โดยนำมาประมวลผลร่วมกับข้อมูลในข้อ 1.4.1

1.4.5 กำหนดเขตการใช้ที่ดินระดับตำบล พร้อมข้อเสนอแนะด้านการจัดการทรัพยากรในพื้นที่

1.4.6 จัดทำรายงานเขตการใช้ที่ดินระดับตำบล พร้อมข้อเสนอแนะ ประกอบกับแผนที่ขนาดมาตราส่วน 1 : 25,000

## 1.5 ประโยชน์ที่คาดว่าจะได้รับ

1.5.1 เป็นแนวทางในการบริหารจัดการทรัพยากรธรรมชาติระดับตำบลอย่างมีประสิทธิภาพ และสอดคล้องกับความต้องการของชุมชน โดยคำนึงถึงแนวนโยบายของรัฐในระดับต่างๆ

1.5.2 เขตการใช้ที่ดินระดับตำบล สามารถใช้เป็นฐานข้อมูลในการพิจารณากำหนดเป้าหมายการพัฒนาด้านเกษตรกรรมระดับตำบล เพื่อเพิ่มผลผลิต และการใช้ทรัพยากรที่ดินอย่างยั่งยืน

## บทที่ 2

### สภาพทั่วไปของพื้นที่

#### 2.1 ที่ตั้งและอาณาเขต

##### ที่ตั้ง

ตำบลเจริญธรรม ตั้งอยู่ทางทิศเหนือของอำเภอวิหารแดง จังหวัดสระบุรี (รูปที่ 2-1)

##### อาณาเขต

ทิศเหนือ ติดต่อกับ ตำบลห้วยแห้ง อำเภอแก่งคอย จังหวัดสระบุรี

ทิศใต้ ติดต่อกับ ตำบลหนองสรวง อำเภอวิหารแดง จังหวัดสระบุรี

ทิศตะวันออก ติดต่อกับ ตำบลคลองเรือ อำเภอวิหารแดง จังหวัดสระบุรี

ทิศตะวันตก ติดต่อกับ ตำบลบ้านท่า อำเภอวิหารแดง จังหวัดสระบุรี

ตำบลเจริญธรรม มีพื้นที่ทั้งหมดประมาณ 14,984 ไร่ หรือประมาณ 23.97 ตารางกิโลเมตร แบ่งเขตการปกครองออกเป็น 8 หมู่บ้านดังนี้

หมู่ที่ 1 หนองโพธิ์

หมู่ที่ 5 เจริญธรรม

หมู่ที่ 2 ทุ่งขุยปู

หมู่ที่ 6 ราษฎร์เจริญ

หมู่ที่ 3 หนองไผ่

หมู่ที่ 7 ห้วยสิบสาม

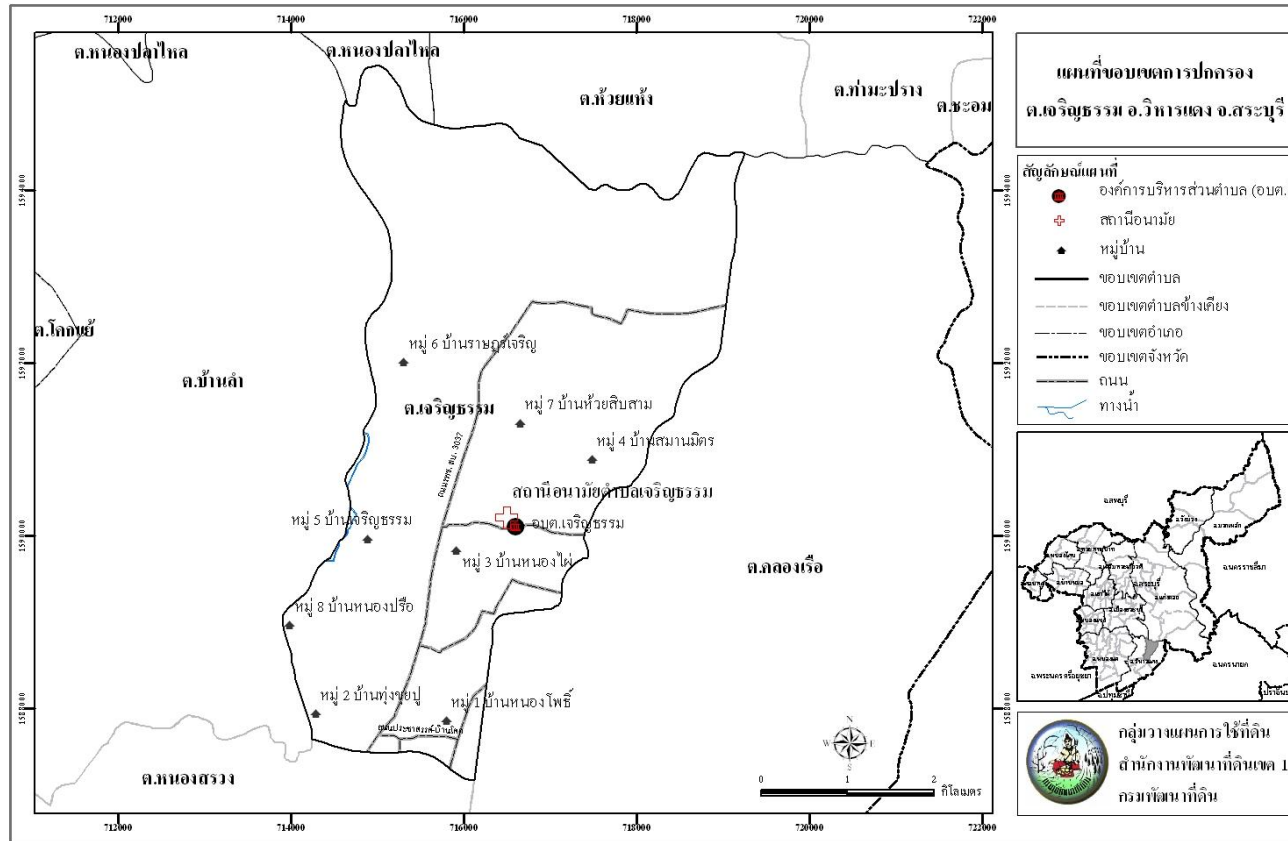
หมู่ที่ 4 สมานมิตร

หมู่ที่ 8 หนองปรือ

#### 2.2 สภาพภูมิประเทศ

ลักษณะภูมิประเทศโดยทั่วไปเป็นที่ราบลุ่ม มีภูเขาอยู่ทางตอนบนของพื้นที่ ส่วนใหญ่เป็นพื้นที่ราบ ซึ่งเป็นส่วนหนึ่งของที่ราบแม่น้ำเจ้าพระยา เกิดจากการทับถมของตะกอนลำน้ำ พื้นที่มีความลาดเทมาจากทิศเหนือไปทางทิศใต้ มีคลองหนองพริก คลองเรือและคลองธรรมชาติไหลผ่านเพื่อใช้ในการทำการเกษตร





รูปที่ 2-1 แผนที่เขตการปกครอง ตำบลเจริญธรรม อำเภอวิหารแดง จังหวัดสระบุรี

ที่มา : กรมการปกครอง 2548

## 2.3 สภาพภูมิอากาศ

ลักษณะภูมิอากาศของตำบลเจริญธรรม อำเภอวิหารแดง จังหวัดสระบุรี จัดอยู่ในภูมิอากาศแบบร้อนชื้นสลับแห้ง (tropical wet and dry climate) ตามการจำแนกภูมิอากาศตามแบบของ KOPPEN (KOPPEN's classification) ในเขตนี้จะมีฤดูฝนและฤดูแล้งแตกต่างกันอย่างชัดเจนสามารถแบ่งได้ 3 ฤดู คือ ฤดูร้อนเริ่ม ประมาณเดือนกุมภาพันธ์ ถึงเดือนเมษายน โดยได้รับอิทธิพลจากลมมรสุมตะวันตกเฉียงใต้ ฤดูฝน เริ่มประมาณเดือนพฤษภาคมถึงกันยายน โดยฤดูนี้จะมีมรสุมตะวันตกเฉียงใต้ ซึ่งเป็นลมชื้นพัดปกคลุม ทำให้ฝนตกแพร่กระจายตามร่องมรสุมประกอปกับร่องความกดอากาศต่ำ(depression) พาดผ่านทางทิศตะวันออกทำให้อากาศชุ่มชื้นและมีฝนตกชุก โดยเฉพาะในเดือนกันยายนอากาศจะชุ่มชื้น ส่วนฤดูหนาว เริ่มประมาณเดือนเดือนตุลาคมถึงมกราคม โดยได้รับอิทธิพลจากลมมรสุมตะวันออกเฉียงเหนือ อากาศจะหนาวเย็นสลับกับอากาศร้อน

จากสถิติภูมิอากาศของสถานีอุตุนิยมวิทยา ในรอบ 20 ปี (พ.ศ. 2535-2554) จังหวัดลพบุรี ได้นำมาใช้พิจารณาเป็นตัวแทนลักษณะภูมิอากาศในพื้นที่ ตำบลเจริญธรรม อำเภอวิหารแดง จังหวัดสระบุรี สามารถสรุปได้ดังนี้ (ตารางที่ 2-1 และรูปที่ 2-2)

หมายเหตุ : เนื่องจากจังหวัดสระบุรีไม่มีสถานีวัดอากาศของกรมอุตุนิยมวิทยา

**2.3.1 ปริมาณน้ำฝน** มีปริมาณน้ำฝนเฉลี่ยทั้งปีประมาณ 1,115.60 มิลลิเมตร เดือนที่มีปริมาณฝนตกเฉลี่ยสูงสุด คือ เดือนกันยายน มีปริมาณฝนเฉลี่ย 270.77 มิลลิเมตร เดือนที่มีปริมาณฝนตกเฉลี่ยน้อยที่สุด คือ เดือนกุมภาพันธ์ มีปริมาณฝนเฉลี่ย 4.46 มิลลิเมตร ลักษณะการตกของฝนพบว่าฝนจะเริ่มตกมากขึ้นตั้งแต่กลางเดือนเมษายนและจะตกมากที่สุดในเดือนกันยายน จากนั้นปริมาณฝนจะค่อยๆ ลดลงจนถึงปลายเดือนตุลาคม

**2.3.2 อุณหภูมิ** มีอุณหภูมิเฉลี่ยตลอดปี 28.75 องศาเซลเซียส เดือนเมษายน มีอุณหภูมิเฉลี่ยสูงสุด 38.67 องศาเซลเซียส และเดือนธันวาคม มีอุณหภูมิเฉลี่ยต่ำสุด 16.48 องศาเซลเซียส

**2.3.3 ความชื้นสัมพัทธ์** ปริมาณความชื้นสัมพัทธ์เฉลี่ยตลอดปี 70.75 เปอร์เซ็นต์ โดยที่เดือนกันยายนมีความชื้นสัมพัทธ์เฉลี่ยสูงสุด 80.85 เปอร์เซ็นต์ และเดือนธันวาคมมีความชื้นสัมพัทธ์เฉลี่ยต่ำสุด ประมาณ 59.70 เปอร์เซ็นต์

**2.3.4 การวิเคราะห์ช่วงฤดูเพาะปลูก** เป็นการวิเคราะห์ข้อมูลเพื่อหาช่วงเวลาที่เหมาะสมในการเพาะปลูก โดยใช้ข้อมูลเกี่ยวกับปริมาณน้ำฝนรายเดือนเฉลี่ย และค่าศักยภาพการระเหยน้ำของพืชรายเดือนเฉลี่ย (Evapotranspiration : ET<sub>o</sub>) ซึ่งคำนวณได้ด้วยโปรแกรม Cropwat (Version 8.0) เมื่อนำมาสร้างกราฟเพื่อหาช่วงเวลาที่เหมาะสมในการปลูกพืช โดยพิจารณาจากระยะเวลาช่วงที่เส้นปริมาณน้ำฝนอยู่เหนือเส้น 0.5 ของค่าศักยภาพการคายระเหยน้ำ(0.5 ET<sub>o</sub>) ซึ่ง

สามารถนำมาหาช่วงเวลาที่เหมาะสมในการปลูกพืชของ ตำบลเจริญธรรม อำเภอวิหารแดง จังหวัดสระบุรี ได้ดังนี้

1.) ช่วงระยะเวลาที่เหมาะสมในการเพาะปลูก จะอยู่ในช่วงต้นเดือนเมษายน (ปริมาณน้ำฝนสูงกว่าครึ่งหนึ่งของศักยภาพการคายระเหยน้ำ) จนกระทั่งถึงกลางเดือนพฤศจิกายน(ปริมาณน้ำฝนต่ำกว่าครึ่งหนึ่งของศักยภาพการคายระเหยน้ำ) และช่วงระหว่างต้นเดือนสิงหาคมถึงกลางเดือนตุลาคม จะมีฝนตกมากจนทำให้มีปริมาณน้ำมากเกินไปจนเกิดความชื้นของพืช (ปริมาณน้ำฝนสูงกว่าศักยภาพการคายระเหยน้ำ)

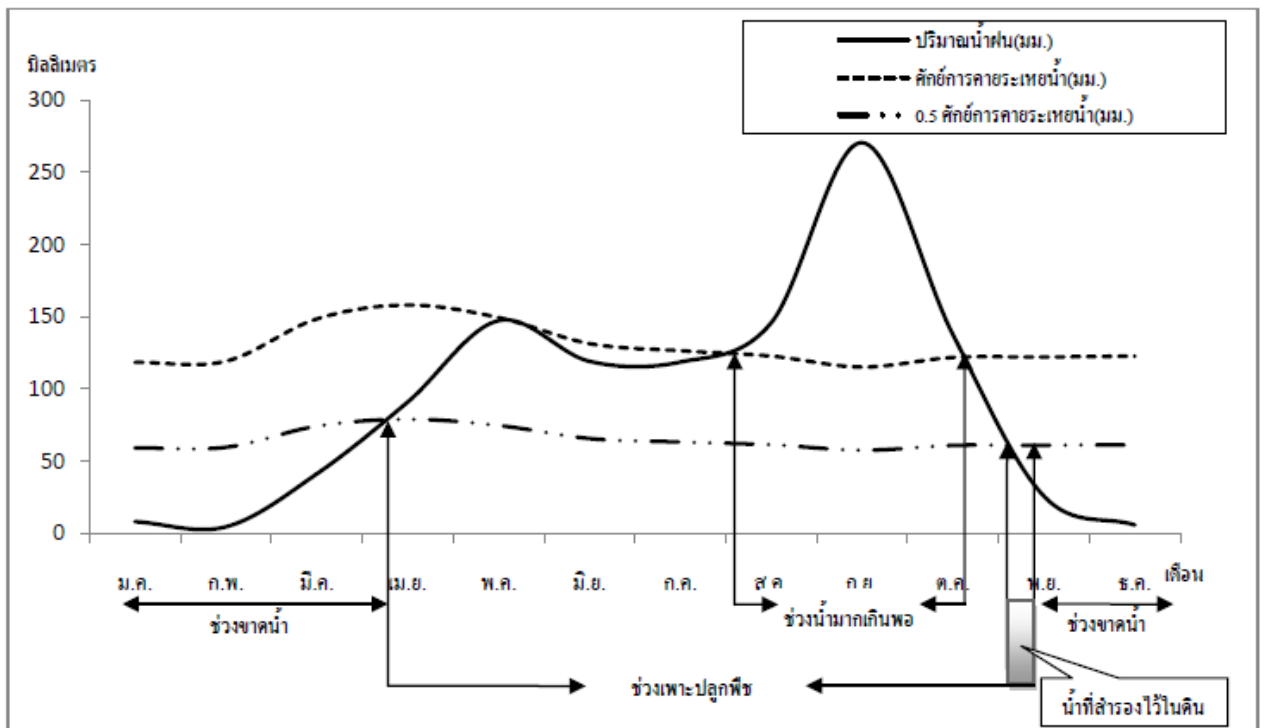
2.) ช่วงเวลาที่ไม่เหมาะสมต่อการเพาะปลูกพืช ซึ่งจะมีปริมาณน้ำฝนและการกระจายน้อยหรือไม่เพียงพอต่อการเจริญเติบโตของพืช ซึ่งจะอยู่ในช่วงกลางเดือนพฤศจิกายนถึงต้นเดือนเมษายนของทุกปี

ตารางที่ 1 สถิติข้อมูลภูมิอากาศ จังหวัดสระบุรี (สถานีอุตุนิยมวิทยาพบุรี)

| เดือน  | ปริมาณน้ำฝน (มม.) | ปริมาณน้ำฝนที่เป็นประโยชน์ (มม.) | อุณหภูมิสูงสุด (ซ.) | อุณหภูมิต่ำสุด (ซ.) | ความยาวนานแสงแดด (ชม./วัน) | ความชื้นสัมพัทธ์ (%) | ความเร็วลม (กม./วัน) | การคายระเหยน้ำ(มม.)* |
|--------|-------------------|----------------------------------|---------------------|---------------------|----------------------------|----------------------|----------------------|----------------------|
| ม.ค.   | 8.00              | 7.9                              | 35.45               | 16.61               | 8.57                       | 62.00                | 61.82                | 118.42               |
| ก.พ.   | 4.46              | 4.4                              | 36.55               | 19.24               | 8.78                       | 64.45                | 52.03                | 119.28               |
| มี.ค.  | 41.19             | 38.5                             | 37.96               | 21.11               | 8.22                       | 66.75                | 63.15                | 148.49               |
| เม.ย.  | 90.99             | 77.7                             | 38.67               | 23.04               | 8.86                       | 69.55                | 53.37                | 158.10               |
| พ.ค.   | 147.42            | 112.6                            | 37.79               | 23.51               | 7.51                       | 74.30                | 48.03                | 149.42               |
| มิ.ย.  | 119.20            | 96.5                             | 36.46               | 23.81               | 6.34                       | 75.60                | 52.03                | 131.40               |
| ก.ค.   | 118.71            | 96.2                             | 36.17               | 23.39               | 5.45                       | 76.25                | 48.92                | 126.48               |
| ส.ค.   | 145.98            | 111.8                            | 35.88               | 23.42               | 5.12                       | 78.15                | 43.58                | 122.76               |
| ก.ย.   | 270.77            | 152.1                            | 34.89               | 23.05               | 5.49                       | 80.85                | 28.91                | 115.20               |
| ต.ค.   | 137.56            | 107.3                            | 34.73               | 21.92               | 6.87                       | 76.15                | 43.14                | 121.83               |
| พ.ย.   | 25.66             | 24.6                             | 34.79               | 18.93               | 8.26                       | 65.30                | 78.72                | 122.10               |
| ธ.ค.   | 5.68              | 5.6                              | 34.90               | 16.48               | 8.58                       | 59.70                | 88.05                | 122.76               |
| รวม    | 1,115.60          | 835.2                            | -                   | -                   | -                          | -                    | -                    | 1,556.24             |
| เฉลี่ย | -                 | -                                | 36.18               | 21.21               | 7.34                       | 70.75                | 55.15                | -                    |

ที่มา : สถานีอุตุนิยมวิทยาพบุรี จังหวัดลพบุรี กรมอุตุนิยมวิทยา (2554)

หมายเหตุ : \*จากการคำนวณด้วย โปรแกรม CROPWAT (Version 8.0)



รูปที่ 2 สมดุลของน้ำในดินเพื่อการเกษตร จังหวัดสระบุรี (สถานีอุตุนิยมวิทยาพบุรี)

## 2.4 สภาพสังคมและการรวมกลุ่มเกษตรกร

สภาพสังคมและการรวมกลุ่มเกษตรกรตำบลเจริญธรรม อำเภอวิหารแดง ได้จากการศึกษาข้อมูลทุติยภูมิ เอกสารและรายงานที่เกี่ยวข้อง ได้แก่ รายงานสถิติจำนวนประชากรและบ้าน (กรมการปกครอง, 2553) รายงานข้อมูลความจะเป็นพื้นฐาน (จปฐ.) ปี 2552 (กรมการพัฒนาชุมชน) แผนพัฒนาการเกษตรตำบล (สำนักงานเกษตรอำเภอ) และแผนพัฒนาสามปี (องค์การบริหารส่วนตำบลเจริญธรรม) เป็นต้น ได้ผลการศึกษา ดังนี้

### 2.4.1 สภาพทางสังคม

ตำบลเจริญธรรม มีพื้นที่ในเขตการปกครองขององค์การบริหารส่วนตำบลเจริญธรรม เต็มทั้งหมู่บ้าน 8 หมู่บ้าน มีประชากรรวมทั้งสิ้น 6,395 คน เป็นชาย 3,090 คน และเป็นหญิง 3,305 คน จำนวนบ้าน 1,989 หลังคาเรือน จำนวนประชากรเฉลี่ย 3 คนต่อหลังคาเรือน (รายงานสถิติจำนวนประชากรและบ้าน กรมการปกครอง ณ เดือนธันวาคม พ.ศ. 2553) ความหนาแน่น 266.79 คนต่อตารางกิโลเมตร

ประชากรส่วนใหญ่ นับถือศาสนาพุทธ มีประเพณีการทำบุญตามพระพุทธศาสนาในเดือนต่างๆ ที่สืบสานต่อเนื่องกันมา มีความเป็นอยู่แบบเครือญาติผูกพันและพึ่งพาอาศัยกัน ให้ความสำคัญนับถือพระสงฆ์ ผู้อาวุโสและผู้นำชุมชน

### 2.4.2 การรวมกลุ่มเพื่อการประกอบอาชีพของเกษตรกร

ตำบลเจริญธรรม มีการรวมกลุ่มของเกษตรกร โดยได้รับการสนับสนุนและส่งเสริมจากหน่วยงานรัฐ เช่น กรมส่งเสริมการเกษตร กรมส่งเสริมสหกรณ์ กรมพัฒนาชุมชน องค์การบริหารส่วนตำบล/เทศบาลฯ ได้แก่ ศูนย์ข้าวชุมชนตำบลเจริญธรรม กลุ่มส่งเสริมอาชีพผลิตเชื้อราชีวเวอร์เรียฯ กลุ่มแม่บ้านเกษตรกร กลุ่มเลี้ยงกระบือเจริญธรรมก้าวหน้า วิสาหกิจชุมชนอาชีพทำดอกไม้จัน ชุมชนเจริญธรรม

## 2.5 สภาพเศรษฐกิจ

สภาพเศรษฐกิจของตำบลเจริญธรรม ได้จากการศึกษาข้อมูลทุติยภูมิ เอกสารและรายงานที่เกี่ยวข้องเช่นเดียวกับหัวข้อ 2.4 ได้ผลการศึกษา ดังนี้

**2.5.1 การประกอบอาชีพ** ประชากรส่วนใหญ่ประกอบอาชีพเกษตรกรรมเป็นหลัก คิดเป็นร้อยละ 75.00 ของครัวเรือนทั้งหมด โดยมีพื้นที่ทำการเกษตรเฉลี่ย 17.22 ไร่ต่อครัวเรือนและมีแรงงานภาคเกษตรเฉลี่ย 2 คนต่อครัวเรือน อาชีพรองลงมาเป็นการค้าขาย รับจ้าง รับราชการและอื่นๆ การถือครองที่ดิน เกษตรกรมีที่ดินทำกินเป็นของตนเอง ร้อยละ 55 บางส่วนเช่าที่ดินทำกินเพิ่ม โดยมีเอกสิทธิ์ที่ดินเป็น โฉนด น.ส.3

## 2.5.2 การผลิตทางการเกษตร

|                     |                                                          |              |                |
|---------------------|----------------------------------------------------------|--------------|----------------|
| <b>พืช</b>          | เกษตรกรรมปลูก ได้แก่ ข้าว มันสำปะหลัง ข้าวโพดเลี้ยงสัตว์ |              |                |
| - ผลผลิตข้าวนาปี    | ปีการผลิต 2554/55                                        | เฉลี่ย 650   | กิโลกรัมต่อไร่ |
| - ผลผลิตนาปรัง      | ปีการผลิต 2554/55                                        | เฉลี่ย 700   | กิโลกรัมต่อไร่ |
| - ผลผลิตมันสำปะหลัง | ปีการผลิต 2554/55                                        | เฉลี่ย 3,900 | กิโลกรัมต่อไร่ |

**ปศุสัตว์** จากข้อมูลของปศุสัตว์จังหวัดสระบุรี (ปี 2554) มีเกษตรกรจำนวน 109 ครัวเรือน เลี้ยงสัตว์ไว้เพื่อจำหน่ายเพื่อเป็นรายได้เสริมของครอบครัวและบางส่วนบริโภคภายในครัวเรือน เช่น โคเนื้อ จำนวน 226 ตัว โคนม จำนวน 232 ตัว กระบือ จำนวน 1,129 ตัว สุกร จำนวน 3,416 ตัว ไก่ จำนวน 488,527 ตัว เป็ด จำนวน 10,195 ตัว สัตว์อื่นๆ จำนวน 12 ตัว โดยเลี้ยงเพื่อปล่อยให้หาอาหารกินเองตามธรรมชาติ

**ประมง** จากข้อมูลของประมงจังหวัดสระบุรี (ปี 2554) มีเกษตรกรเลี้ยงสัตว์ไว้เพื่อบริโภคภายในครัวเรือน จำนวน 2 ครัวเรือน มีพื้นที่เลี้ยง 0.5 ไร่ และบางส่วนมาจำหน่ายเพื่อเป็นรายได้เสริมของครอบครัว เช่น ปลาตะเพียน ปลานิลจะเลี้ยงในบ่อดิน

## 2.5.3 ต้นทุนการผลิต

|                    |                               |                                |
|--------------------|-------------------------------|--------------------------------|
| <b>ข้าวนาปี</b>    | ต้นทุนการผลิต 3,150 บาทต่อไร่ | ราคาผลผลิต 12 บาทต่อกิโลกรัม   |
| <b>ข้าวนาปรัง</b>  | ต้นทุนการผลิต 4,250 บาทต่อไร่ | ราคาผลผลิต 12.5 บาทต่อกิโลกรัม |
| <b>มันสำปะหลัง</b> | ต้นทุนการผลิต 4,000 บาทต่อไร่ | ราคาผลผลิต 2.8 บาทต่อกิโลกรัม  |

## 2.5.4 การอุตสาหกรรม

สำนักงานอุตสาหกรรมจังหวัดสระบุรี รายงานว่า พ.ศ. 2555 มีโรงงานอุตสาหกรรมประเภท 2 และ 3 ตั้งอยู่ในตำบลทั้งสิ้น 2 โรง จำแนกได้ดังนี้ โรงงานอุตสาหกรรม 1 แห่ง โรงสีข้าว 1 แห่ง

## 2.5.5 รายได้และแหล่งสินเชื่อ

รายได้จากข้อมูลความเป็นพื้นฐาน ปี 2552 (จปฐ.) โดยเฉลี่ยร้อยละ 99.9 ของครัวเรือนทั้งหมด มีคนในครัวเรือนมีรายได้เฉลี่ยไม่ต่ำกว่า 48,373.47 บาทต่อคนต่อปี

**แหล่งสินเชื่อ** เกษตรกรใช้บริการสินเชื่อจากแหล่งต่างๆ ได้แก่ ธนาคารเพื่อการเกษตรและสหกรณ์การเกษตร (ธ.ก.ส) สหกรณ์การเกษตร กองทุนหมู่บ้าน ธนาคารพาณิชย์และเอกชน เป็นต้น

## 2.5.6 โครงสร้างพื้นฐาน

- 1) สาธารณูปโภค ได้แก่

- (1) ไฟฟ้า มีไฟฟ้าทุกหมู่บ้าน
- (2) ประปา มีประปาทุกหมู่บ้าน
- (3) การโทรคมนาคม มีโทรศัพท์สาธารณะ

2) สถานบริการสาธารณะและสถานที่ราชการ ได้แก่ โรงเรียน ประถมศึกษา 3 แห่ง โรงเรียนมัธยมศึกษา 1 แห่ง โรงเรียนระดับอนุบาล 3 แห่ง ศูนย์พัฒนาเด็กเล็ก 1 แห่ง ศูนย์การศึกษา นอกโรงเรียน 1 แห่ง วัด 3 แห่ง โบสถ์ ที่อ่านหนังสือพิมพ์ประจำหมู่บ้าน 8 แห่ง สถานีอนามัย ประจำตำบล 1 แห่ง และองค์การบริหารส่วนตำบลเจริญธรรม 1 แห่ง เป็นต้น

## บทที่ 3

### สถานภาพทรัพยากร

#### 3.1 ทรัพยากรที่ดินและการใช้ที่ดิน

##### 3.1.1 สถานภาพของทรัพยากรที่ดินในปัจจุบัน

จากการศึกษาสถานภาพของทรัพยากรที่ดินในปัจจุบันที่ใช้ในการเกษตรของ ตำบลเจริญธรรม อำเภอวิหารแดง จังหวัดสระบุรี อาศัยจากการรายงานสำรวจดินเพื่อการเกษตรแบบ ค่อนข้างละเอียดมาตราส่วน 1:25,000 ของจังหวัดสระบุรี โดยสำนักสำรวจดินและวางแผนการใช้ที่ดิน จัดทำลักษณะและสมบัติทางกายภาพและเคมีที่สำคัญเช่น เนื้อดิน การระบายน้ำของดิน ปฏิกริยาดิน เป็นต้น เพื่อแสดงให้เห็นคุณภาพที่ดินและนำไปใช้ในการจัดความเหมาะสมของที่ดินสำหรับพืช เศรษฐกิจต่อไป ดังแสดงในรูปที่ 3.1 และตารางที่ 3.1 ซึ่งสามารถบรรยายพอสังเขปได้ดังนี้

1) กลุ่มดินทรายแป้งลึกมาก (กลุ่มชุดดินที่ 16) มีเนื้อที่ 5,969 ไร่ หรือ ร้อยละ 39.84 ของพื้นที่ตำบล เป็นกลุ่มดินที่เกิดจากวัตถุต้นกำเนิดดินพวกตะกอนลำนํ้าพบบริเวณพื้นที่ราบเรียบถึงค่อนข้าง ราบเรียบ ตามลานตะพักลำนํ้าระดับต่ำ มีน้ำเซาะลึกน้อยกว่า 30 ซม. นาน 4 - 5 เดือน เป็นดินลึก มาก มีการระบายน้ำเร็ว เนื้อดินเป็นพวกดินร่วนปนทรายแป้ง สีดินมีสีน้ำตาลอ่อน หรือสีน้ำตาลปน เทา และมีจุดประสีน้ำตาลเข้ม สีเหลือง หรือสีแดง ในดินชั้นล่างอาจพบพวกเหล็กและแมงกานีส ปะปน มีความอุดมสมบูรณ์ตามธรรมชาติต่ำหรือค่อนข้างต่ำ มีค่าความเป็นกรดเป็นด่างประมาณ 5.0-6.0 ปัจจุบันบริเวณดังกล่าวส่วนใหญ่ใช้ทำนา

**ปัญหาในการใช้ประโยชน์ที่ดิน** : หน้าดินแน่นทึบทำให้ข้าวแตกกอได้ยาก ความอุดม สมบูรณ์ต่ำ น้ำท่วมขังในฤดูฝน

##### แนวทางการจัดการ

**การปลูกข้าว** ปลูกพรวนขณะที่ดินมีความชื้นที่เหมาะสม ในพื้นที่ที่เป็นกรดจัดมาก ใส่วัสดุปูน 300-500 กิโลกรัม/ไร่ เพื่อ ลดและควบคุมความเป็นกรดของดินและ เพิ่มความเป็น ประโยชน์ของธาตุอาหารในดิน หว่านให้ทั่วแปลงปลูก ไถกลบตอซัง ปล่อยไว้ 3-4 สัปดาห์ หรือ ไถ กลบพืชปุ๋ยสด(หว่านเมล็ดพันธุ์ 4-6 กิโลกรัม/ไร่)ช่วงที่พืชปุ๋ยสดกำลังออกดอก ร่วมกับการใช้ปุ๋ย อินทรีย์น้ำหรือปุ๋ยเคมีสูตร 15-15-15 ใส่ปุ๋ยแต่งหน้าหลังปักดำ 35-45 วัน การปักดำควรเพิ่มจำนวน



กอให้มากขึ้น พัฒนาแหล่งน้ำไว้ใช้ในเวลาที่ข้าวขาดน้ำหรือทำนาครั้งที่ 2 หรือปลูกพืชไร่ พืชผัก ตระกูลถั่วหลังเก็บเกี่ยวข้าวโดยทำร่องแบบเตี้ย ปรับปรุงดินด้วยปุ๋ยหมักหรือปุ๋ยคอก 1-2 ตัน/ไร่ ร่วมกับปุ๋ยเคมีหรือปุ๋ยอินทรีย์น้ำ

**การปลูกพืชผักหรือไม้ผล** ยกร่องกว้าง 6-8 เมตร คุน้ำกว้าง 1.0-1.5 เมตร ลึก 0.5-1.0 เมตร ควรแยกหน้าดินมาถมบนดินที่ขุดมาจากร่องคู ร่องแปลงปลูกอยู่สูงจากระดับที่น้ำเคยท่วม ปรับปรุงดินด้วยปุ๋ยหมักหรือปุ๋ยคอก 1-2 ตัน/ไร่ ร่วมกับปุ๋ยเคมีหรือปุ๋ยอินทรีย์น้ำ หรือขุคหลุมปลูกขนาด 50 x50x50 ซม. ปรับปรุงหลุมปลูกด้วยปุ๋ยหมักหรือปุ๋ยคอก 25-30 กิโลกรัม/หลุม ในช่วงพืชเจริญเติบโต ใช้ปุ๋ยหมักหรือปุ๋ยคอก ร่วมกับปุ๋ยเคมีหรือปุ๋ยอินทรีย์น้ำ ตามชนิดของพืชที่ปลูก ในพื้นที่ดินเป็นกรดจัดมาก ใช้วัสดุปูน 200-300 กิโลกรัม/ไร่ หรือ 15-20 กิโลกรัม/หลุม เพื่อลดความเป็นกรดของดินและ เพิ่มความเป็นประโยชน์ของธาตุอาหารในดิน พัฒนาแหล่งน้ำและ จัดระบบการให้น้ำในแปลงปลูก

2) **กลุ่มดินร่วนปนทรายแข็งลึกลับมาก** (กลุ่มชุดดินที่ 33) กลุ่มชุดดินที่ 33B มีความลาดชัน 2-5 เปอร์เซ็นต์ มีเนื้อที่ประมาณ 1,840 ไร่ หรือร้อยละ 12.28 ของพื้นที่ตำบล เป็นกลุ่มดินทรายแข็งลึกลับมากที่เกิดจากตะกอนแม่น้ำหรือตะกอนน้ำพารูปพัด พบบนสันดินริมแม่น้ำเก่า เนินตะกอนรูปพัดหรือที่ราบตะกอนน้ำพา มีสภาพพื้นที่ค่อนข้างราบเรียบถึงเป็นลูกคลื่นลอนลาด การระบายน้ำดีปานกลาง มีความอุดมสมบูรณ์ตามธรรมชาติปานกลาง เนื้อดินชั้นบนเป็นดินร่วนปนทรายแข็งหรือดินร่วน สีน้ำตาลหรือสีน้ำตาลปนแดง ปฏิกริยาเป็นกรดจัดถึงเป็นกรดเล็กน้อย มีค่าความเป็นกรดเป็นด่างประมาณ 5.5-6.5 ส่วนดินชั้นล่าง ถ้ามีก้อนปูนปะปน มีปฏิกริยาเป็นกลางถึงเป็นด่างจัด มีค่าความเป็นกรดเป็นด่างประมาณ 7.0-8.5

**ปัญหาสำคัญในการใช้ประโยชน์ที่ดิน** ไม่ค่อยมีปัญหาในการใช้ประโยชน์ แต่อาจขาดแคลนน้ำในบางช่วงเวลา เมื่อฝนทิ้งช่วงนาน การแพร่กระจายพบบนสันดินริมแม่น้ำเก่า เนินตะกอนรูปพัดหรือที่ราบตะกอนน้ำพา

#### แนวทางการจัดการ

เป็นพื้นที่ที่เหมาะสมต่อการปลูกพืชเศรษฐกิจทุกชนิด โดยเลือกใช้พื้นที่ที่ไม่เสี่ยงต่อการถูกน้ำท่วมหรือน้ำหลากในฤดูฝน มีการจัดระบบการปลูกพืชหมุนเวียน ให้มีการปลูกพืชบำรุงดินอยู่ด้วย โดยใช้ปุ๋ยพืชสด ปรับปรุงดินด้วยอินทรีย์วัตถุ เช่น ปุ๋ยหมักหรือปุ๋ยคอกร่วมกับปุ๋ยเคมี เพื่อรักษาความสามารถในการผลิตของดินไว้ไม่ให้เสื่อมโทรมลง ช่วยเพิ่มความอุดม

สมบูรณ์ของดินและผลผลิต จัดระบบการชลประทานและระบบการให้น้ำในพื้นที่ปลูก เพื่อเพิ่มประสิทธิภาพการผลิตพืช สำหรับการปลูกไม้ควรขุดหลุมปลูกและรองก้นหลุมด้วยปุ๋ยคอกร่วมกับปุ๋ยเคมี ควรจัดทำระบบอนุรักษ์ดินและน้ำ เช่น ปลูกพืชคลุมดิน ทำคันดินร่วมกับปลูกหญ้าแฝกในพื้นที่เสี่ยงต่อการชะล้างพังทลายหน้าดิน

**3) กลุ่มดินต้นถึงขั้นเศษหิน การระบายน้ำดี** (กลุ่มชุดดินที่ 48C) กลุ่มชุดดินที่ 48C มีความลาดชัน 5-12 เปอร์เซ็นต์ มีเนื้อที่ประมาณ 319 ไร่ หรือร้อยละ 2.13 ของพื้นที่ตำบล เป็นกลุ่มดินที่เกิดจากการสลายตัวผุพังอยู่กับที่หรือถูกเคลื่อนย้ายมาในระยะทางไม่ไกลนักของวัตถุต้นกำเนิดดินที่มาจากหินเนื้อค่อนข้างหยาบ บนบริเวณพื้นที่ดอน ลักษณะเป็นลูกคลื่นลอนลาดจนถึงเนินเขาเป็นดินต้นถึงขั้นเศษหินหนาแน่นภายในความลึก 50 เซนติเมตร เป็นดินที่มีการระบายน้ำดี เนื้อดินบนส่วนใหญ่เป็นดินร่วนปนทราย ส่วนดินล่างเป็นดินร่วนปนทรายปนเศษหิน สีดินเป็นสีน้ำตาล สีเหลืองหรือสีแดง ดินมีความอุดมสมบูรณ์ตามธรรมชาติ ปฏิกิริยาดินเป็นกรดจัดมากถึงปานกลาง มีค่าความเป็นกรดเป็นด่างประมาณ 5.0-7.0 ปัจจุบันพื้นที่บริเวณดังกล่าวเป็นป่าเบญจพรรณ ป่าเต็งรังหรือป่าละเมาะและทุ่งหญ้าธรรมชาติ บางแห่งใช้ปลูกพืชไร่ ไม้โตเร็ว

**ปัญหาสำคัญในการใช้ประโยชน์ที่ดินได้แก่** เป็นดินต้น บริเวณที่มีความลาดชันสูงเกิดการชะล้างพังทลายได้ง่าย นอกจากนี้ดินมีความอุดมสมบูรณ์ต่ำอีกด้วย

#### **แนวทางการจัดการ**

พื้นที่ดินต้นมากหรือมีก้อนกรวดหรือลูกรังบริเวณหน้าดินมาก ไม่ควรนำมาใช้ประโยชน์ ปล่อยให้ให้เป็นป่า พื้นที่เลี้ยงสัตว์หรือปลูกไม้ใช้สอยโตเร็ว

**การปลูกพืชไร่หรือพืชผัก** เลือกพื้นที่ที่มีหน้าดินหนาและมีสภาพพื้นที่ค่อนข้างราบเรียบ จัดระบบการปลูกพืชให้หมุนเวียนตลอดทั้งปีและปลูกพืชบำรุงดินร่วมอยู่ด้วย ปรับปรุงบำรุงดินด้วยปุ๋ยหมักหรือปุ๋ยคอก 3-4 ตัน/ไร่ หรือไถกลบปุ๋ยพืชสด (หวานเมล็ดถั่วพุ่ม 10-12 กิโลกรัม/ไร่ เมล็ดถั่วพุ่ม 8-10 กิโลกรัมต่อไร่ หรือปอเทือง 6-8 กิโลกรัมต่อไร่ ไถกลบระยะออกดอก ปล่อยให้ 1-2 สัปดาห์) ร่วมกับการใช้ปุ๋ยเคมีหรือปุ๋ยอินทรีย์น้ำ ไถพรวนและปลูกพืชตามแนวระดับ มีวัสดุคลุมดินหรือทำแนวรั้วหญ้าแฝก พัฒนาแหล่งน้ำและจัดระบบการให้น้ำในแปลงปลูก

**การปลูกไม้ผล** ชุดหลุมปลูกขนาด 75 x75x75 เซนติเมตร ปรับปรุงหลุมปลูกด้วยหน้าดินร่วมกับปุ๋ยหมักหรือปุ๋ยคอก 25-50 กิโลกรัม/หลุม มีระบบอนุรักษ์ดินและน้ำ เช่น การสร้างคันดิน ทำขั้นบันได ทำฐานปลูกเฉพาะต้น ปลูกพืชคลุมดิน ทำแนวรั้วหรือทำฐานหญ้าแฝกเฉพาะต้น ในช่วงเจริญเติบโตก่อนเก็บผลผลิตและภายหลังเก็บผลผลิต ใช้ปุ๋ยหมักหรือปุ๋ยคอกร่วมกับปุ๋ยเคมีหรืออินทรีย์น้ำตามชนิดพืชปลูก พัฒนาแหล่งน้ำและจัดระบบการให้น้ำในแปลงปลูก

**4) กลุ่มดินต้นถึงชั้นปูนมาร์ล** (กลุ่มชุดดินที่ 52B) กลุ่มชุดดินที่ 52B มีความลาดชัน 2-5 เปอร์เซ็นต์ มีเนื้อที่ประมาณ 955 ไร่ หรือร้อยละ 6.37 ของพื้นที่ตำบล เป็นกลุ่มดินที่เป็นดินเหนียวต้นถึงชั้นมาร์ลหรือก้อนปูนมาร์ล ที่เกิดจากตะกอนลำน้ำทับถมอยู่บนชั้นปูนหรือมาร์ล พบบริเวณพื้นที่เขาหินปูน มีสภาพพื้นที่ค่อนข้างราบเรียบถึงเป็นลูกคลื่นลอนลาด มีการระบายน้ำดี ความอุดมสมบูรณ์ตามธรรมชาติปานกลางถึงสูง เนื้อดินชั้นบนเป็นดินร่วนปนดินเหนียวหรือดินเหนียวสีดํา ปฏิกริยาดินเป็นกลางถึงด่างปานกลาง มีค่าความเป็นกรดเป็นด่างประมาณ 7.0-8.5 มีเนื้อดินชั้นล่างเป็นดินเหนียวปนเม็ดปูนสีดําและดินล่างชั้นถัดไปเป็นชั้นมาร์ลหรือเม็ดปูนมากภายในความลึก 50 เซนติเมตร จากผิวดิน ปฏิกริยาดินเป็นกลางถึงด่างปานกลาง มีค่าความเป็นกรดเป็นด่างประมาณ 7.0-8.5

**ปัญหาสำคัญในการใช้ประโยชน์ที่ดิน** ดินต้นถึงชั้นปูนมาร์ลหรือก้อนปูน ดินเมื่อแห้งแข็งและเมื่อดินเปียกจะเหนียวจัด ทำให้ไถพรวนยาก ขาดแคลนน้ำและดินเป็นด่างจัด

#### **แนวทางการจัดการ**

**การปลูกพืชไร่** เลือกชนิดพืชที่ชอบดินเป็นด่างมาปลูก ควรไถพรวนดินในขณะที่ดินมีความชื้นที่เหมาะสม ปรับปรุงดินด้วยปุ๋ยหมักหรือปุ๋ยคอก 1-2 ตัน/ไร่ หรือไถกลบด้วยปุ๋ยพืชสด (หวานเมล็ดถั่วพรี 8-10 กิโลกรัม/ไร่ เมล็ดถั่วพุ่ม 6-8 กิโลกรัม/ไร่ หรือ ปอเทือง 4-6 กิโลกรัม/ไร่) ไถกลบระยะออกดอก ปล่อยไว้ 1-2 สัปดาห์) ร่วมกับการใช้ปุ๋ยเคมีหรือปุ๋ยอินทรีย์น้ำ ไถพรวนและปลูกพืชขวางความลาดชัน ปลูกพืชหมุนเวียน ปลูกสลับเป็นแถว ปลูกพืชคลุมดิน ทำคันดินร่วมกับปลูกหญ้าแฝก พัฒนาแหล่งน้ำและจัดระบบการให้น้ำในแปลงปลูก

**การปลูกไม้ผล** ชุดหลุมปลูกขนาด 50x50x50 เซนติเมตร หรือถึงชั้นมาร์ล ปรับปรุงหลุมปลูกด้วยปุ๋ยหมักหรือปุ๋ยคอก 15-25 กิโลกรัม/หลุม มีระบบอนุรักษ์ดินและน้ำ เช่น การปลูกพืชคลุมดิน วัสดุคลุมดิน ปลูกพืชแซม ทำแนวรั้วหรือทำฐานหญ้าแฝกเฉพาะต้น มีการพูนโคน

ด้วยหน้าดิน เมื่อพบว่ามีรากลอยในช่วงเจริญเติบโตก่อนและหลังเก็บผลผลิต ใช้ปุ๋ยหมักหรือปุ๋ยคอกร่วมกับปุ๋ยเคมีหรืออินทรีย์น้ำตามชนิดพืชปลูก พัฒนาแหล่งน้ำและจัดระบบการให้น้ำในแปลงปลูก

**5) กลุ่มดินลิกปานกลาง ความลาดชันสูง (กลุ่มชุดดินที่ 56B) กลุ่มชุดดินที่ 56B มีความลาดชัน 2-5 เปอร์เซ็นต์ มีเนื้อที่ประมาณ 1,182 ไร่ หรือร้อยละ 7.89 ของพื้นที่ตำบล เป็นกลุ่มดินที่เกิดจากการสลายตัวผุพังอยู่กับที่ หรือถูกเคลื่อนย้ายมาในระยะทางไม่ไกลนักของวัตถุต้นกำเนิดดินที่มาจากหินตะกอนเนื้อหยาบ บนบริเวณพื้นที่ดอน มีลักษณะเป็นลูกคลื่นลอนลาดจนถึงเนินเขา เป็นดินลิกปานกลางถึงชั้นเศษหินหรือชั้นหินพื้น ดินมีการระบายน้ำดี เนื้อดินตอนบนเป็นดินร่วนหรือดินร่วนปนทราย ส่วนดินล่างตอนบนเป็นดินร่วนปนทรายถึงดินร่วนเหนียวปนทรายและพบชั้นเศษหินหนาแน่นระยะความลึก 50-100 เซนติเมตร สีดินเป็นสีน้ำตาล สีเหลืองหรือสีแดง ดินมีความอุดมสมบูรณ์ตามธรรมชาติต่ำ ปฏิกริยาดินเป็นกรดจัดมากถึงกรดปานกลาง มีค่าความเป็นกรดเป็นด่างประมาณ 5.0-6.0 ปัจจุบันพื้นที่บริเวณนี้ส่วนใหญ่ใช้ปลูกพืช ไร่ต่างๆ เช่น มันสำปะหลัง อ้อย ข้าวโพด เป็นต้น**

**ปัญหาสำคัญในการใช้ประโยชน์ที่ดิน** คือ ดินลิกปานกลางถึงชั้นหินพื้น เศษหิน ก้อนกรวดหรือลูกรัง ดินมีความอุดมสมบูรณ์ค่อนข้างต่ำและอาจเกิดการชะล้างพังทลายได้ง่าย ถ้าปลูกพืชในบริเวณที่มีความลาดชันมากๆ โดยไม่มีการอนุรักษ์ดินและน้ำที่เหมาะสม

#### **แนวทางการจัดการ**

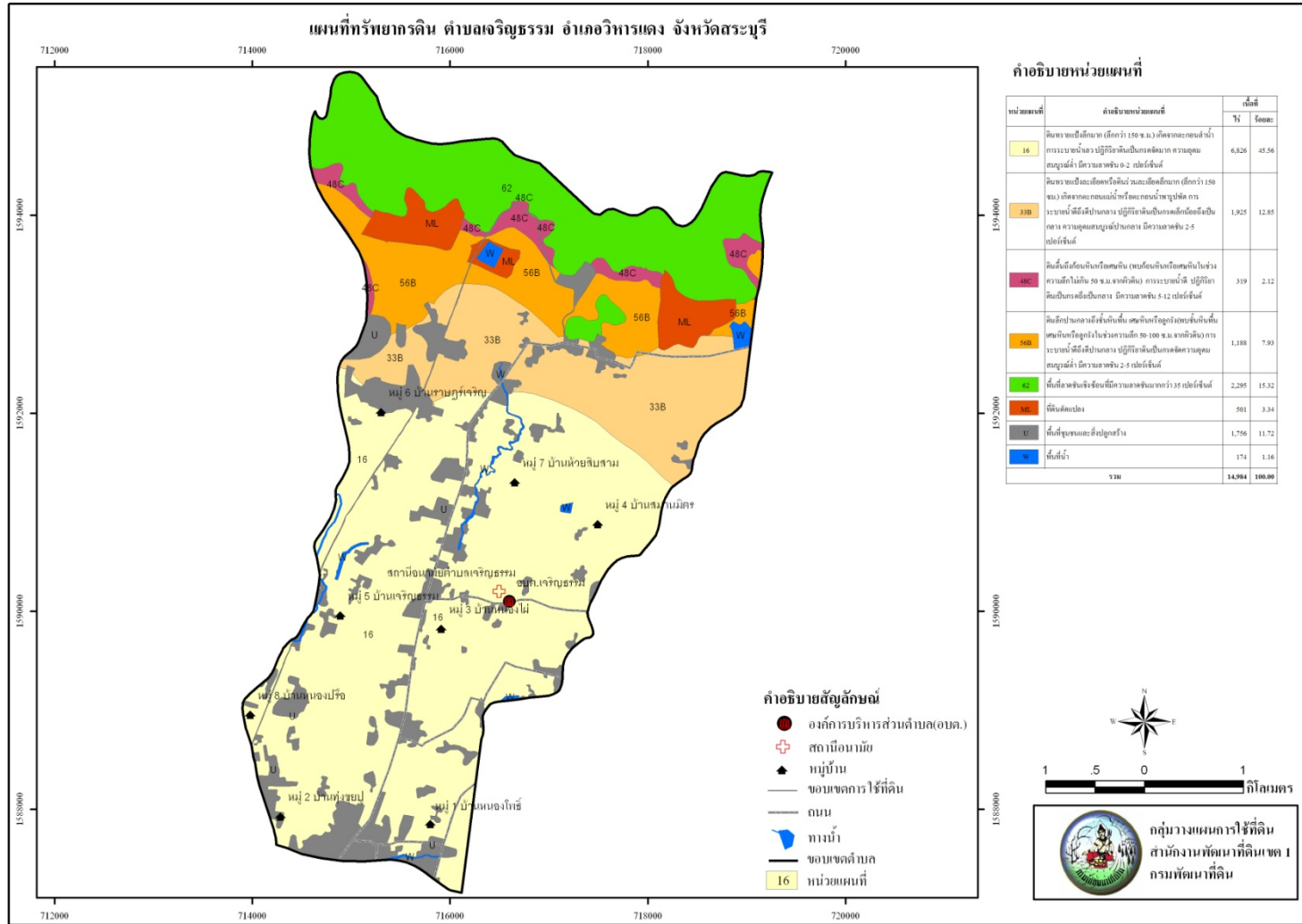
**การปลูกพืชไร่หรือพืชผัก** เลือกพื้นที่ที่ค่อนข้างราบเรียบ จัดระบบการปลูกพืชให้หมุนเวียนตลอดทั้งปี ปรับปรุงดินด้วยปุ๋ยหมักหรือปุ๋ยคอก 2-3 ตัน/ไร่ หรือไถกลบด้วยปุ๋ยพืชสด (หวานเมล็ดถั่วพรี 8-10 กิโลกรัม/ไร่ เมล็ดถั่วพุ่ม 6-8 กิโลกรัม/ไร่ หรือปอเทือง 4-6 กิโลกรัม/ไร่ ไถกลบระยะออกดอก ปล่อยให้ 1-2 สัปดาห์) ร่วมกับการใช้ปุ๋ยเคมีหรือปุ๋ยอินทรีย์น้ำ ไถพรวนและปลูกพืชตามแนวระดับ มีวัสดุคลุมดิน การปลูกพืชหมุนเวียน ปลูกพืชสลับเป็นแถบหรือทำแนวรั้วหญ้าแฝก พัฒนาแหล่งน้ำและจัดระบบการให้น้ำในแปลงปลูก

**การปลูกไม้ผล** ขุดหลุมปลูกขนาด 50 x 50 x 50 เซนติเมตร ปรับปรุงหลุมปลูกด้วยปุ๋ยหมักหรือปุ๋ยคอก 20-35 กิโลกรัม/หลุม มีระบบอนุรักษ์ดินและน้ำ เช่น การปลูกพืชคลุมดิน วัสดุคลุมดิน ปลูกพืชแซม สร้างคันดิน ทำขั้นบันได ทำแนวรั้วหรือทำฐานหญ้าแฝกเฉพาะต้น

ในช่วงเจริญเติบโตก่อนและหลังเก็บผลผลิต ใช้ปุ๋ยหมักหรือปุ๋ยคอกร่วมกับปุ๋ยเคมีหรืออินทรีย์น้ำตามชนิดพืชปลูก พัฒนาแหล่งน้ำและจัดระบบการให้น้ำในแปลงปลูก

6) **พื้นที่ลาดชันเชิงซ้อน** (กลุ่มชุดดินที่ 62) มีเนื้อที่ 2,290 ไร่ หรือ ร้อยละ 15.28 ของพื้นที่ตำบล เป็นกลุ่มดินที่ประกอบด้วยพื้นที่ภูเขาและเทือกเขาซึ่งมีความลาดชันมากกว่า 35 เปอร์เซ็นต์ ดินที่พบบริเวณดังกล่าวมีทั้งดินลึกและดินตื้น ลักษณะของเนื้อดินและความอุดมสมบูรณ์ตามธรรมชาติแตกต่างกันไปแล้วแต่ชนิดของหินต้นกำเนิดในบริเวณนั้น มักมีเศษหิน ก้อนหินหรือพื้นโคลนกระจัดกระจายทั่วไป ส่วนใหญ่ยังปกคลุมด้วยป่าไม้ประเภทต่างๆ แต่บางบริเวณเกิดการชะล้างพังทลายของหน้าดิน จนบางแห่งเหลือแต่หินโผล่

กลุ่มดินนี้ไม่ควรนำมาใช้ประโยชน์ทางการเกษตร เนื่องจากมีปัญหาหลายประการที่มีผลกระทบต่อระบบนิเวศน์ควรสงวนไว้เป็นป่าตามธรรมชาติเพื่อรักษาแหล่งต้นน้ำลำธาร



รูปที่ 3-1 แผนที่ทรัพยากรดิน ตำบลเจริญธรรม อำเภอวิหารแดง จังหวัดสระบุรี

ตารางที่ 3-1 สมบัติทางกายภาพและเคมีของดิน ตำบลเจริญธรรม อำเภอวิหารแดง จังหวัดสระบุรี

| หน่วยที่ดิน            | เนื้อดิน             |                            | การระบายน้ำ      | ระดับความอุดมสมบูรณ์ | ความลาดชัน (%) | ระดับ CEC (%) | ระดับ BS (%) | pH      |         | ระดับก้อนหิน (ซม.) |       | ความลึก (ซม.) | เนื้อที่      |        |
|------------------------|----------------------|----------------------------|------------------|----------------------|----------------|---------------|--------------|---------|---------|--------------------|-------|---------------|---------------|--------|
|                        | บน                   | ล่าง                       |                  |                      |                |               |              | บน      | ล่าง    | บน                 | ล่าง  |               | ไร่           | ร้อยละ |
| 16                     | ร่วนปนทราย<br>แข็ง   | ร่วนปนทราย<br>แข็ง         | ค่อนข้าง<br>เลว  | ปานกลาง              | 0              | ต่ำ           | ต่ำ          | 5.5-6.0 | 5.0-5.5 | -                  | -     | >150          | 5,969         | 39.84  |
| 33B                    | ร่วนปนดิน<br>เหนียว  | ร่วนเหนียวปน<br>ทรายแข็ง   | ดีปาน<br>กลาง-ดี | ปานกลาง              | 2-5            | ต่ำ           | ปานกลาง      | 5.0-5.5 | 5.5-6.5 | -                  | -     | >150          | 1,840         | 12.28  |
| 48C                    | ร่วนปนทราย<br>ปนกรวด | ร่วนเหนียวปน<br>ทรายปนกรวด | ดี               | ต่ำ                  | 5-12           | ต่ำ           | ต่ำ          | 5.0-5.5 | 5.5-6.0 | 15-35              | 35-60 | 0-50          | 319           | 2.13   |
| 52B                    | เหนียว               | เหนียวปนกรวด               | ดี               | สูง                  | 2-5            | สูง           | สูง          | 6.0-7.0 | 7.0-8.5 | -                  | 35-60 | 0-50          | 955           | 6.37   |
| 56B                    | ร่วนปนทราย           | ร่วนเหนียวปน<br>ทราย       | ดี               | ต่ำ                  | 2-5            | ต่ำ           | ต่ำ          | 5.0-5.5 | 5.5-6.0 | -                  | -     | 50-100        | 1,182         | 7.89   |
| 62                     | -                    | -                          | -                | -                    | -              | -             | -            | -       | -       | -                  | -     | -             | 2,290         | 15.28  |
| ML<br>(พื้นที่ตัดแปลง) | -                    | -                          | -                | -                    | -              | -             | -            | -       | -       | -                  | -     | -             | 499           | 3.33   |
| U (ที่อยู่อาศัย)       | -                    | -                          | -                | -                    | -              | -             | -            | -       | -       | -                  | -     | -             | 1,756         | 11.72  |
| W (แหล่งน้ำ)           | -                    | -                          | -                | -                    | -              | -             | -            | -       | -       | -                  | -     | -             | 174           | 1.16   |
| <b>รวม</b>             |                      |                            |                  |                      |                |               |              |         |         |                    |       | <b>14,984</b> | <b>100.00</b> |        |

ที่มา : สำนักสำรวจดินและวางแผนการใช้ที่ดิน

เขตการใช้ที่ดินตำบลเจริญธรรม อำเภอวิหารแดง จังหวัดสระบุรี

## 3.2 ทรัพยากรน้ำ

### 3.2.1 แหล่งน้ำธรรมชาติ

แหล่งน้ำธรรมชาติที่สำคัญได้แก่ คลองเรือและคลองหนองปรือ

### 3.2.2 แหล่งน้ำที่สร้างขึ้น

พื้นที่ของตำบล เจริญธรรมไม่มีระบบชลประทาน มีแหล่งน้ำในไร่นา ซึ่งเกษตรกรสามารถใช้ประโยชน์ทางการเกษตรได้ตลอดทั้งปี นอกจากนี้ยังมีระบบประปาหมู่บ้านที่ใช้ประโยชน์ในการอุปโภคบริโภค

## 3.3 ทรัพยากรป่าไม้

จากข้อมูลแผนที่เขตป่าไม้ถาวรของกรมพัฒนาที่ดิน แผนที่เขตป่าสงวนแห่งชาติของกรมป่าไม้และแผนที่เขตอุทยานแห่งชาติของกรมอุทยาน สัตว์ป่า และพันธุ์พืช เพื่อแสดงพื้นที่ป่าตามกฎหมาย พบว่าตำบลเจริญธรรม มีพื้นที่บางส่วนอยู่ในเขตป่าอุทยานแห่งชาติพระพุทธฉาย จำนวน 1,010 ไร่ หรือคิดเป็นร้อยละ 6.73 ของพื้นที่ตำบล และบางส่วนอยู่ในเขตป่า ไม้ถาวรป่าทับกวาง-มวกเหล็ก จำนวน 1,183 ไร่ หรือคิดเป็นร้อยละ 7.89 ของพื้นที่ตำบล

จากข้อมูลแผนที่การใช้ที่ดินของกรมพัฒนาที่ดิน ปี 2552 พบว่าปัจจุบัน ในเขตป่า อุทยานแห่งชาติพระพุทธฉาย มีสภาพเป็นป่าไม้สมบูรณ์ จำนวน 892 ไร่ หรือคิดเป็นร้อยละ 5.95 ของพื้นที่ตำบล มีสภาพเป็นป่าไม้เสื่อมโทรม จำนวน 50 ไร่ หรือคิดเป็นร้อยละ 0.33 ของพื้นที่ตำบล และมีสภาพเป็นไม้ละเมาะ จำนวน 56 ไร่ หรือคิดเป็นร้อยละ 0.37 ของพื้นที่ตำบล ป่าไม้ถาวรป่าทับกวาง-มวกเหล็ก มีสภาพเป็นป่าไม้สมบูรณ์ จำนวน 1,154 ไร่ หรือคิดเป็นร้อยละ 7.70 ของพื้นที่ตำบล และมีสภาพเป็นไม้ละเมาะ จำนวน 23 ไร่ หรือคิดเป็นร้อยละ 0.15 ของพื้นที่ตำบล

นอกจากนี้ยังมีพื้นที่ที่มีสภาพเป็นป่าไม้ ซึ่งอยู่นอกเขตป่าไม้ตามกฎหมาย ดังนี้ มีสภาพเป็นป่าไม้สมบูรณ์ จำนวน 197 ไร่ หรือคิดเป็นร้อยละ 1.31 ของพื้นที่ตำบล พื้นที่ป่าไม้เสื่อมโทรม จำนวน 84 ไร่ หรือคิดเป็นร้อยละ 0.56 ของพื้นที่ตำบล และมีสภาพเป็นไม้ละเมาะ จำนวน 609 ไร่ หรือคิดเป็นร้อยละ 4.06 ของพื้นที่ตำบล

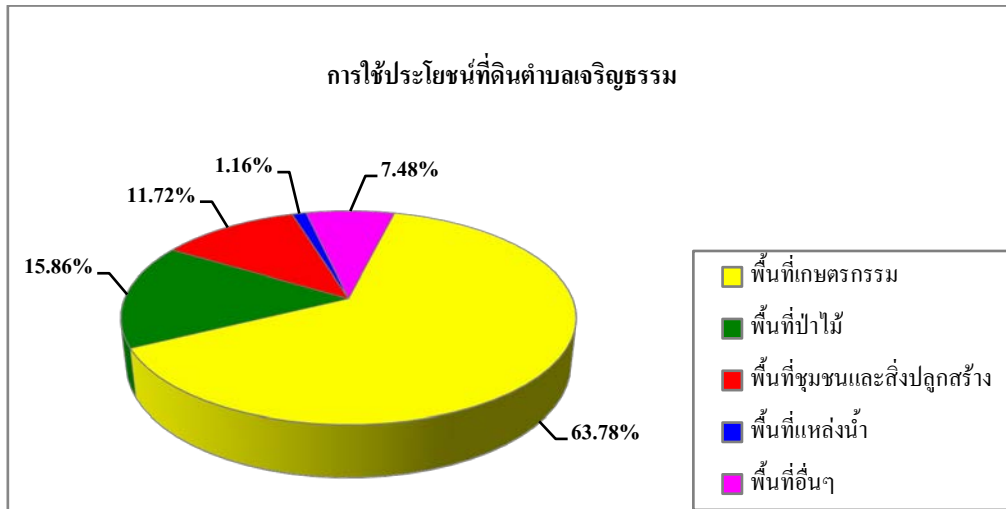
หมายเหตุ : จากการวิเคราะห์แผนที่มาตราส่วน 1:50,000 โดยวิธีซ้อนทับด้วยระบบสารสนเทศภูมิศาสตร์

## 3.4 สภาพการใช้ที่ดิน

จากการสำรวจการใช้ประโยชน์ที่ดินของ ตำบลเจริญธรรม อำเภอวิหารแดง จังหวัดสระบุรี ในปี พ.ศ. 2552 โดยส่วนวิเคราะห์สภาพการใช้ที่ดินที่ 1 สำนักนโยบายและแผนการใช้ที่ดิน พบว่าตำบลเจริญธรรม มีเนื้อที่ทั้งหมด 14,984 ไร่ มีการใช้ประโยชน์ที่ดินจำแนกเป็น 5 ประเภท โดยเป็นสำนักงานพัฒนาที่ดินเขต1 กรมพัฒนาที่ดิน



พื้นที่ประเภทเกษตรกรรมสูงเป็นอันดับหนึ่ง มีเนื้อที่ 9,555ไร่ หรือร้อยละ 63.78 ส่วนใหญ่เป็นพื้นที่นาถึง 5,981ไร่ หรือร้อยละ 39.92 รองลงมาคือพื้นที่ประเภท ป่าไม้ โดยมีเนื้อที่ 2,377ไร่ หรือร้อยละ 15.86 ของพื้นที่ตำบล พื้นที่ชุมชนและสิ่งปลูกสร้าง มีเนื้อที่ 1,756ไร่ หรือร้อยละ 11.72 พื้นที่แหล่งน้ำมีเนื้อที่ 174ไร่ หรือร้อยละ 1.16 พื้นที่อื่นๆมีเนื้อที่ 1,122ไร่ หรือร้อยละ 7.48 สรุปได้ตามรูปที่ 3-2



รูปที่ 3-2 สัดส่วนการใช้ประโยชน์ที่ดินตำบลเจริญธรรม

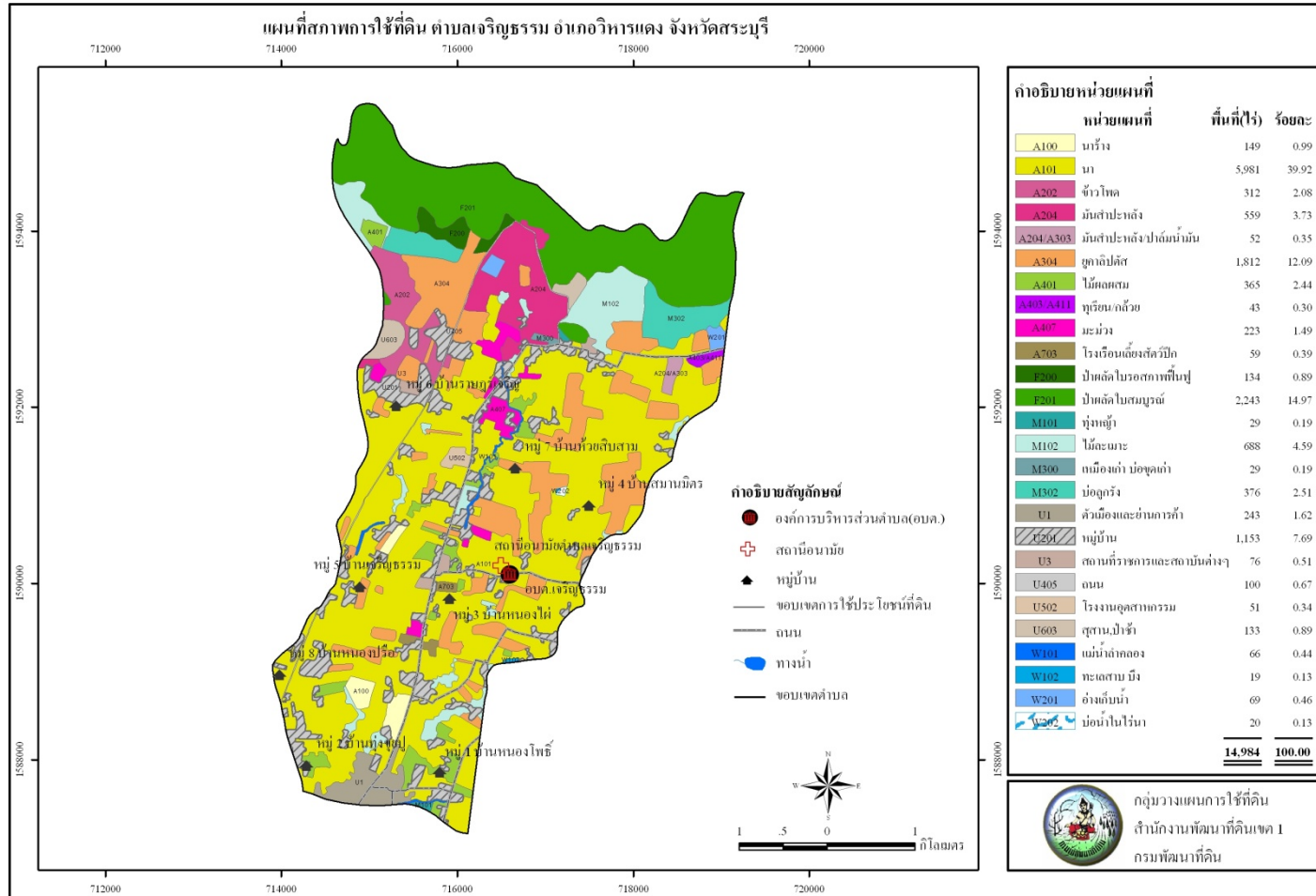
ตารางที่ 2 สภาพการใช้ที่ดินตามประเภทต่างๆ ในปัจจุบันของเขตเจริญธรรมอำเภอวิหารแดง จังหวัดสระบุรี

| ประเภทการใช้ที่ดิน        | เนื้อที่     |              |
|---------------------------|--------------|--------------|
|                           | ไร่          | ร้อยละ       |
| <b>1.พื้นที่เกษตรกรรม</b> | <b>9,555</b> | <b>63.78</b> |
| -นาไร่ร้าง                | 149          | 0.99         |
| -นา                       | 5,981        | 39.92        |
| -ข้าวโพด                  | 312          | 2.08         |
| -มันสำปะหลัง              | 559          | 3.73         |
| -มันสำปะหลัง/ปาล์มน้ำมัน  | 52           | 0.35         |
| -ยูคาลิปตัส               | 1,812        | 12.09        |
| -ไม้ผลผสม                 | 365          | 2.44         |
| -ทุเรียน/กล้วย            | 43           | 0.30         |
| -มะม่วง                   | 223          | 1.49         |
| -โรงเรียนเลี้ยงสัตว์ปีก   | 59           | 0.39         |

เขตการใช้ที่ดินตำบลเจริญธรรม อำเภอวิหารแดง จังหวัดสระบุรี

## ตารางที่ 8-2 (ต่อ)

| ประเภทการใช้ที่ดิน                    | เนื้อที่      |               |
|---------------------------------------|---------------|---------------|
|                                       | ไร่           | ร้อยละ        |
| <b>2.พื้นที่ป่าไม้</b>                | <b>2,377</b>  | <b>15.86</b>  |
| -ป่าผลัดใบรอสภาพฟื้นฟู                | 134           | 0.89          |
| -ป่าผลัดใบสมบูรณ์                     | 2,243         | 14.97         |
| <b>3.พื้นที่ชุมชนและสิ่งปลูกสร้าง</b> | <b>1,756</b>  | <b>11.72</b>  |
| -ตัวเมืองและย่านการค้า                | 243           | 1.62          |
| -หมู่บ้าน                             | 1,153         | 7.69          |
| -สถานที่ราชการและสถาบันต่างๆ          | 76            | 0.51          |
| -ถนน                                  | 100           | 0.67          |
| -โรงงานอุตสาหกรรม                     | 51            | 0.34          |
| -สุสาน,ป่าช้า                         | 133           | 0.89          |
| <b>4.พื้นที่แหล่งน้ำ</b>              | <b>174</b>    | <b>1.16</b>   |
| -แม่น้ำลำคลอง                         | 66            | 0.44          |
| -ทะเลสาบ บึง                          | 19            | 0.13          |
| -อ่างเก็บน้ำ                          | 69            | 0.46          |
| -บ่อน้ำในไร่นา                        | 20            | 0.13          |
| <b>5.พื้นที่อื่นๆ</b>                 | <b>1,122</b>  | <b>7.48</b>   |
| -ทุ่งหญ้า                             | 29            | 0.19          |
| -ไม้ตะเภา                             | 688           | 4.59          |
| -เหมืองเก่า บ่อขุดเก่า                | 29            | 0.19          |
| -บ่อลูกรัง                            | 376           | 2.51          |
| <b>รวม</b>                            | <b>14,984</b> | <b>100.00</b> |



รูปที่ 3-3 แผนที่สภาพการใช้ที่ดิน ตำบลเจริญธรรม อำเภอวิหารแดง จังหวัดสระบุรี

เขตการใช้ที่ดินตำบลเจริญธรรม อำเภอวิหารแดง จังหวัดสระบุรี

## บทที่ 4

### การประเมินคุณภาพที่ดิน

การประเมินคุณภาพที่ดิน เป็นการพิจารณาศักยภาพของหน่วยทรัพยากรดินต่อการใช้ประโยชน์ที่ดินประเภทต่างๆ ในระดับการจัดการที่แตกต่างกัน โดยพิจารณาจากสมบัติของดินด้านกายภาพและเคมี สถานภาพเศรษฐกิจและสังคม สภาพแวดล้อมที่มีผลต่อการเจริญเติบโตของพืช รวมทั้งความยากง่ายในการใช้ประโยชน์ที่ดินในการปลูกพืช หรือประเภทการใช้ประโยชน์ที่ดิน

#### 4.1 ประเภทการใช้ประโยชน์ที่ดิน

หมายถึง ชนิดหรือระบบที่ดินด้านการเกษตร สภาพการผลิต ลักษณะการดำเนินงาน การใช้แรงงาน เทคโนโลยีและการจัดการ จากการศึกษาการใช้ประโยชน์ที่ดิน ที่ดำเนินการโดยส่วนวิเคราะห์สภาพการใช้ที่ดินที่ 1 รวมทั้งนโยบายพัฒนาการเกษตรของรัฐ สภาพเศรษฐกิจและสังคม และความต้องการของท้องถิ่นในพื้นที่ตำบลเจริญธรรม อำเภอวิหารแดง จังหวัดสระบุรี สามารถกำหนดประเภทการใช้ประโยชน์ที่ดินที่เหมาะสมได้ ดังนี้

#### ตารางที่ 4-1 ประเภทการใช้ประโยชน์ที่ดิน ตำบลเจริญธรรม อำเภอวิหารแดง จังหวัดสระบุรี

| ประเภท                       | ชนิดพืช             | พันธุ์                                            | ผลผลิตเฉลี่ย<br>(กิโลกรัมต่อไร่) |
|------------------------------|---------------------|---------------------------------------------------|----------------------------------|
| การใช้ประโยชน์ที่ดินหลัก     | ข้าว                |                                                   |                                  |
|                              | - นาปี              | (สุพรรณบุรี1, พิษณุโลก2,<br>ปทุมธานี80, รังสิต80) | 650                              |
|                              | - นาปรัง            |                                                   | 700                              |
|                              | มันสำปะหลัง         | -                                                 | 3,900                            |
| การใช้ประโยชน์ที่ดินทางเลือก | กล้วย               | กล้วยน้ำว้า, กล้วยหอม                             | -                                |
|                              | ยูคาลิปตัส          | -                                                 | -                                |
|                              | มะม่วง              | เขียวเสวย, น้ำดอกไม้                              | -                                |
|                              | พืชผัก              | -                                                 | -                                |
|                              | ทุ่งหญ้าเลี้ยงสัตว์ | -                                                 | -                                |

ที่มา : สำนักงานเกษตรจังหวัดสระบุรี

## 4.2 คุณภาพที่ดินที่นำมาประเมิน

คุณภาพที่ดิน (Land Qualities :LQ) ที่นำมาประเมินสำหรับการปลูกพืชในระบบของ FAO Framework ได้กำหนดไว้ 25 ชนิด สำหรับในพื้นที่ตำบลนี้อาจนำคุณภาพที่ดินมาประเมินเพียงไม่กี่ชนิด ทั้งนี้ขึ้นอยู่กับความพร้อมของข้อมูล ความแตกต่างของภูมิภาค และระดับความรุนแรงของคุณลักษณะดินที่มีผลต่อผลผลิตตลอดจนชนิดของพืช และความต้องการการใช้ประโยชน์ที่ดิน (Land Use Requirements : LUR) ดังนั้นคุณภาพที่ดินที่นำมาใช้มีดังนี้

- **ระบบอุณหภูมิ (Temperature regime : t)** คุณลักษณะที่ดินที่เป็นตัวแทน ได้แก่ ค่าอุณหภูมิเฉลี่ยในฤดูเพาะปลูกเพราะอุณหภูมิมิอิทธิพลต่อการงอกของเมล็ด การออกดอกของพืช บางชนิดและมีส่วนสัมพันธ์กับขบวนการสังเคราะห์แสง ซึ่งจะส่งผลกระทบต่อเจริญเติบโตของพืช

- **ความชุ่มชื้นที่เป็นประโยชน์ต่อรากพืช (Moisture availability : m)** คุณลักษณะที่ดินที่เป็นตัวแทน ได้แก่ ระยะเวลาของการท่วมขังของน้ำในฤดูฝน ปริมาณน้ำฝนเฉลี่ยในรอบปีหรือความต้องการน้ำในช่วงการเจริญเติบโตของพืช และลักษณะของเนื้อดิน ซึ่งมีผลทางอ้อมในเรื่องความจุในการอุ้มน้ำที่เป็นประโยชน์ต่อพืช

- **ความเป็นประโยชน์ของออกซิเจนต่อรากพืช (Oxygen availability : o)** คุณลักษณะที่ดินที่เป็นตัวแทน ได้แก่ สภาพการระบายน้ำของดิน ทั้งนี้พืชโดยทั่วไปรากพืชต้องการออกซิเจนในขบวนการหายใจ

- **ความเป็นประโยชน์ของธาตุอาหาร (Nutrient availability : s)** คุณลักษณะที่ดินที่เป็นตัวแทน ได้แก่ ปริมาณธาตุอาหารพืชในดิน

- **สภาวะการหยั่งลึกของราก (Rooting conditions :r)** คุณลักษณะที่ดินที่เป็นตัวแทน ได้แก่ ความลึกของดิน ความลึกของระดับน้ำใต้ดิน และชั้นการหยั่งลึกของราก โดยความยากง่ายของการหยั่งลึกของรากในดินมีปัจจัยที่เกี่ยวข้อง ได้แก่ ลักษณะเนื้อดิน โครงสร้างของดิน การเกาะตัวของดิน และปริมาณกรวดหรือเศษหินที่พบในหน้าตัดดิน

- **ความเสียหายจากน้ำท่วม (Flood hazard :f)** คุณลักษณะที่ดินที่เป็นตัวแทน ได้แก่ จำนวนครั้งที่น้ำท่วมในช่วงรอบปี

- **การมีเกลือมากเกินไป (Excess of salts :x)** คุณลักษณะที่ดินที่เป็นตัวแทน ได้แก่ ปริมาณเกลืออิสระที่สะสมมากเกินไปจนเป็นอันตรายต่อการเจริญเติบโตของพืช

- **สารพิษ (Soil toxicities :z)** ระดับความลึกของชั้น jarosite ซึ่งจะมีอิทธิพลต่อปฏิกิริยาของดินจะทำให้ดินเป็นกรดจัดมาก ปริมาณซัลเฟตของเหล็กและอลูมิเนียมในดินจะสูงมากจนเป็นพิษต่อพืช

ในที่นี้พิจารณาความเป็นกรดเป็นด่างของดินซึ่งจะมีผลต่อความเจริญเติบโตของพืช เนื่องจากปฏิกิริยาดินจะทำให้สภาพต่างๆ ทางด้านเคมีและชีวภาพของดินถูกเปลี่ยนไปในสภาพที่เหมาะสมหรือไม่เหมาะสมต่อพืชที่ปลูกหรือมีผลต่อกิจกรรมของจุลินทรีย์ในดิน โดยกิจกรรมของจุลินทรีย์ในดินสามารถเป็นตัวควบคุมระดับของธาตุอาหารที่เป็นประโยชน์ต่อพืชได้ ด้วยสาเหตุนี้จึงต้องมีการปรับปรุงสภาพความเป็นกรดเป็นด่างของดิน โดยขึ้นอยู่กับชนิดของพืชที่ปลูกด้วย เพื่อให้ความเป็นกรดเป็นด่างของดินอยู่ในสภาพที่เหมาะสม

- ศักยภาพการใช้เครื่องจักร (Potential for mechanization :w) คุณลักษณะที่ดินที่เป็นตัวแทน ได้แก่ ความลาดชันของพื้นที่ ปริมาณหิน โคล์ ปริมาณก้อนหิน และการมีเนื้อดินเหนียวจัด ซึ่งปัจจัยทั้ง 4 นี้ อาจเป็นอุปสรรคต่อการไถพรวน โดยเครื่องจักร

- ความเสียหายจากการกัดกร่อน (Erosion hazard :e) คุณลักษณะที่ดินที่เป็นตัวแทน ได้แก่ ความลาดชันของพื้นที่

#### 4.3 การจำแนกชั้นความเหมาะสมของที่ดิน

หลักการของ FAO Framework ได้จำแนกอันดับความเหมาะสมของที่ดินเป็น 2 อันดับ (Order) คือ

- (1) อันดับที่เหมาะสม(Order S : Suitability)
- (2) อันดับที่ไม่เหมาะสม(Order N : Not Suitability )

และจาก 2 อันดับที่ได้แบ่งย่อยออกเป็น 4 ชั้น (Class) ดังนี้

S1 : ชั้นที่มีความเหมาะสมสูง (Highly Suitable)

S2 : ชั้นที่มีความเหมาะสมปานกลาง (Moderately Suitable)

S3 : ชั้นที่มีความเหมาะสมเล็กน้อย (Marginally Suitable)

N : ชั้นที่ไม่มีความเหมาะสม (Not Suitable)

การจำแนกชั้นความเหมาะสมของที่ดินในพื้นที่ตำบลเป็นการประเมินความสามารถของดินหรือประเมินศักยภาพของดินต่อการปลูกพืชหรือประเภทการใช้ประโยชน์ที่ดินที่ได้กล่าวไว้แล้วโดยการหาความสัมพันธ์ระหว่างคุณภาพที่ดินจากกลุ่มชุดดินที่ได้ทำการสำรวจไว้ในชั้นละเอียด (ส่วนสำรวจจำแนกดินที่ 1, 2551) กับความต้องการปัจจัยต่างๆ ที่มีผลต่อการเจริญเติบโตและให้ผลผลิตของพืชหรือประเภทการใช้ประโยชน์ที่ดินแต่ละชนิดเพื่อจำแนกชั้นความเหมาะสมของชุดดินต่างๆ ต่อประเภทการใช้ประโยชน์ที่ดิน

ทั้งนี้ได้ทำการจำแนกชั้นความเหมาะสมของที่ดินดังกล่าวออกเป็น 4 ชั้น โดยใช้ปัจจัยหรือข้อจำกัดชั้นต่างๆ พิจารณาผลของการจำแนกชั้นความเหมาะสมของที่ดินในพื้นที่ตำบลได้ดังตารางที่ 4-2 และการจำแนกชั้นความเหมาะสมของที่ดินดังกล่าว สามารถสรุปชุดดินและเนื้อที่ของแต่ละประเภทการใช้ประโยชน์ที่ดินที่มีชั้นความเหมาะสมสูง ความเหมาะสมปานกลาง และความเหมาะสมเล็กน้อย ดังตารางที่ 4-3, 4-4 และ 4-5 ตามลำดับ

**ตารางที่ 4-2 ชั้นความเหมาะสมของที่ดิน ตำบลเจริญธรรม อำเภอวิหารแดง จังหวัดสระบุรี**

| หน่วย<br>แผนที่ดิน | ข้าว | ข้าวโพดเลี้ยง<br>สัตว์ | ข้าวฟ่าง | มันสำปะหลัง | อ้อยโรงงาน | มะม่วง | พริก  | มะเขือเทศ | พืชมูลเลี้ยง<br>สัตว์ | พื้นที่ (ไร่) | ร้อยละ        |
|--------------------|------|------------------------|----------|-------------|------------|--------|-------|-----------|-----------------------|---------------|---------------|
| เขตน้ำฝน           |      |                        |          |             |            |        |       |           |                       |               |               |
| 16                 | S3m  | N                      | N        | N           | S3m        | N      | N     | N         | S1                    | 5,969         | 39.84         |
| 33B                | N    | S2m                    | S1       | S1          | S3m        | S2m    | S1    | S2e       | S1                    | 1,840         | 12.28         |
| 48C                | N    | S3r                    | S3r      | S3r         | S3mr       | N      | S3r   | S2snre    | S2r                   | 319           | 2.13          |
| 52B                | N    | S3r                    | S3r      | S3r         | S3mr       | N      | S3r   | S2re      | S1                    | 955           | 6.37          |
| 56B                | N    | S2msn                  | S2snr    | S2snr       | S3m        | S3r    | S2snr | S2sne     | S1                    | 1,182         | 7.89          |
| 62                 | N    | N                      | N        | N           | N          | N      | N     | N         | N                     | 2,290         | 15.28         |
| ML                 | -    | -                      | -        | -           | -          | -      | -     | -         | -                     | 499           | 3.33          |
| U                  | -    | -                      | -        | -           | -          | -      | -     | -         | -                     | 1,756         | 11.72         |
| W                  | -    | -                      | -        | -           | -          | -      | -     | -         | -                     | 174           | 1.16          |
| <b>รวม</b>         |      |                        |          |             |            |        |       |           |                       | <b>14,984</b> | <b>100.00</b> |

**คำอธิบาย**

- S1 = ชั้นที่มีความเหมาะสมของที่ดินสูง  
 S2 = ชั้นที่มีความเหมาะสมของที่ดินปานกลาง  
 S3 = ชั้นที่มีความเหมาะสมของที่ดินเล็กน้อย  
 N = ชั้นที่ไม่มีความเหมาะสมของที่ดิน  
 m = ข้อจำกัดของที่ดินเนื่องจากความชุ่มชื้นที่เป็นประโยชน์ต่อพืช  
 s = ข้อจำกัดของที่ดินเนื่องจากความเป็นประโยชน์ของธาตุอาหารพืช  
 n = ข้อจำกัดของที่ดินเนื่องจากความจุในการดูดซับธาตุอาหาร  
 r = ข้อจำกัดของที่ดินเนื่องจากเป็นอุปสรรคต่อการหยั่งลึกของราก  
 e = ข้อจำกัดของดินเนื่องจากความเสียหายจากการกัดกร่อน

ตารางที่ 4-3 ชั้นความเหมาะสมสูง (S1) ของที่ดินแต่ละประเภทการใช้ประโยชน์ที่ดิน  
ตำบลเจริญธรรม อำเภอวิหารแดง จังหวัดสระบุรี

| การใช้ประโยชน์ที่ดิน   | หน่วยที่ดิน    |             |
|------------------------|----------------|-------------|
|                        | เขตน้ำฝน       | เขตชลประทาน |
| 1. ข้าว                | -              | -           |
| 2. ข้าวโพดเลี้ยงสัตว์  | -              | -           |
| 3. ข้าวฟ่าง            | 33B            | -           |
| 4. มันสำปะหลัง         | 33B            | -           |
| 5. อ้อยโรงงาน          | -              | -           |
| 6. มะม่วง              | -              | -           |
| 7. พริก                | 33B            | -           |
| 8. มะเขือเทศ           | -              | -           |
| 9. ทุ่งหญ้าเลี้ยงสัตว์ | 16,33B,52B,56B | -           |

ตารางที่ 4-4 ชั้นความเหมาะสมปานกลาง (S2) ของที่ดินแต่ละประเภทการใช้ประโยชน์ที่ดิน  
ตำบลเจริญธรรม อำเภอวิหารแดง จังหวัดสระบุรี

| การใช้ประโยชน์ที่ดิน   | หน่วยที่ดิน     |             |
|------------------------|-----------------|-------------|
|                        | เขตน้ำฝน        | เขตชลประทาน |
| 1. ข้าว                | -               | -           |
| 2. ข้าวโพดเลี้ยงสัตว์  | 33B,56B         | -           |
| 3. ข้าวฟ่าง            | 56B             | -           |
| 4. มันสำปะหลัง         | 56B             | -           |
| 5. อ้อยโรงงาน          | -               | -           |
| 6. มะม่วง              | 33B             | -           |
| 7. พริก                | 56B             | -           |
| 8. มะเขือเทศ           | 33B,48C,52B,56B | -           |
| 9. ทุ่งหญ้าเลี้ยงสัตว์ | 48C             | -           |



ตารางที่ 4-5 ชั้นความเหมาะสมเล็กน้อย (S3) ของที่ดินแต่ละประเภทการใช้ประโยชน์ที่ดิน  
ตำบลเจริญธรรม อำเภอวิหารแดง จังหวัดสระบุรี

| การใช้ประโยชน์ที่ดิน   | หน่วยที่ดิน         |             |
|------------------------|---------------------|-------------|
|                        | เขตน้ำฝน            | เขตชลประทาน |
| 1. ข้าว                | 16                  | -           |
| 2. ข้าวโพดเลี้ยงสัตว์  | 48C,52B             | -           |
| 3. ข้าวฟ่าง            | 48C,52B             | -           |
| 4. มันสำปะหลัง         | 48C,52B             | -           |
| 5. อ้อยโรงงาน          | 16,33B, 48C,52B,56B | -           |
| 6. มะม่วง              | 56B                 | -           |
| 7. พริก                | 48C,52B             | -           |
| 8. มะเขือเทศ           | -                   | -           |
| 9. ทุ่งหญ้าเลี้ยงสัตว์ | -                   | -           |

## บทที่ 5

### ศักยภาพของพื้นที่ปัญหา – ความต้องการและทัศนคติของเกษตรกร

ศักยภาพของพื้นที่และความต้องการของเกษตรกร ได้จากการศึกษาและวิเคราะห์ข้อมูลปฐมภูมิที่สำรวจได้ในพื้นที่ตำบลและข้อมูลทุติยภูมิ รายงานแผนพัฒนาการเกษตร แผนพัฒนา 3 ปีและแผนยุทธศาสตร์การพัฒนางานองค์กรบริหารส่วนตำบลและหรือเทศบาล โดยแบ่งการศึกษาออกเป็น 3 ส่วน ได้แก่ ส่วนที่ 1 ทัศนคติของเกษตรกรด้านการใช้และพัฒนาที่ดิน ส่วนที่ 2 ปัญหาของเกษตรกร(ปัญหาด้านการประกอบอาชีพและปัญหาด้านการครองชีพ)และความต้องการของเกษตรกร(ความต้องการด้านการประกอบอาชีพและความต้องการด้านการครองชีพ)ส่วนที่ 3 ศักยภาพของพื้นที่(จุดแข็ง จุดอ่อน โอกาสและข้อจำกัดของพื้นที่)

#### 5.1 ทัศนคติของเกษตรกรด้านการใช้และการพัฒนาที่ดิน

จากการสำรวจเกษตรกรตัวอย่างเกี่ยวกับทัศนคติด้านการใช้และการพัฒนาที่ดิน พบว่าเกษตรกรส่วนใหญ่ปลูกข้าวนอกเขตชลประทาน สภาพดินที่ใช้ทำการเกษตรในปัจจุบันส่วนใหญ่เป็นดินร่วนปนทราย หากสภาพดินเสื่อมโทรมเกษตรกรตัวอย่างส่วนใหญ่มีวิธีการแก้ไขปัญหาด้วยการใส่สารปรับปรุงดินเช่น ปูนมาร์ล ปูนโดโลไมท์ ใส่ปุ๋ยหมักหรือปุ๋ยคอก และใช้ปุ๋ยพืชสดเช่น โสน ถั่วต่างๆ ในด้านแหล่งน้ำที่ใช้ในการทำการเกษตรเกษตรกรตัวอย่างส่วนใหญ่จะใช้น้ำฝนเป็นหลัก เกี่ยวกับปัญหาภัยแล้งหรือขาดแคลนน้ำ พบว่าเกษตรกรตัวอย่างร้อยละ 70.00 ประสบปัญหาโดยประสบปัญหาทุกปีและ 1-2 ปีต่อครั้ง ส่วนปัญหาน้ำท่วมในพื้นที่การเกษตรพบว่าเกษตรกรร้อยละ 100.00 ประสบปัญหา โดยประสบปัญหา 1-2 ปีต่อครั้ง ในด้านความต้องการที่จะเปลี่ยนแปลงชนิดพืชที่ปลูกอยู่เดิมเป็นพืชอุตสาหกรรมเช่น อ้อยโรงงาน มันสำปะหลัง ยางพารา ยูคาลิปตัส ไม้ผลหรือสับดูดา เกษตรกรตัวอย่างทั้งหมด ไม่ต้องการเปลี่ยนแปลงโดยให้เหตุผลว่าพืชเดิมที่ปลูกราคาผลผลิตเป็นที่น่าพอใจ มีตลาดรองรับ และไม่ต้องใช้เงินทุนมาก ในด้านความสนใจต่อพืชชนิดใหม่หรือพันธุ์ใหม่หรือเทคโนโลยีใหม่เกษตรกรตัวอย่าง ร้อยละ 70.00 สนใจและมีความสนใจในการทำเกษตรอินทรีย์แบบใช้สารเคมีระดับปลอดภัย ปัจจุบันการทำเกษตรอินทรีย์ในตำบลยังไม่แพร่หลายมากนัก นอกจากนี้เกษตรกรตัวอย่างเกือบทั้งหมดมีความสนใจในการทำการเกษตรแบบพอเพียง เกี่ยวกับการรวมกลุ่มกันผลิตหรือขายผลผลิตทางการเกษตรมีเกษตรกรตัวอย่างร้อยละ 60.00 ไม่มีการรวมกลุ่มกันผลิตหรือขายผลผลิตซึ่งทำให้ไม่มีอำนาจในการต่อรองราคาสินค้า สำหรับแนวทางในการเพิ่มผลผลิตทางการเกษตรมีเกษตรกรตัวอย่าง ร้อยละ 80.00 ทราบแนวทางในการเพิ่มผลผลิตโดยส่วนใหญ่จะใช้วิธีการปลูกพืช

หมุนเวียน เปลี่ยนพันธุ์ใหม่ และปลูกพืชปุ๋ยสดเช่น พืชตระกูลถั่ว โสนอัฟริกัน ปอเทือง แล้วไถกลบ ในด้านการเลี้ยงสัตว์เพื่อการค้าเกษตรกรตัวอย่างร้อยละ 70.00 ของเกษตรกรตัวอย่างทั้งหมดเลี้ยงสัตว์เพื่อการค้า โดยสัตว์ที่เลี้ยงได้แก่ สัตว์ปีก และกระบือ

ในด้านการได้รับบริการจากกรมพัฒนาที่ดิน พบว่าเกษตรกรตัวอย่างทั้งหมดเคยได้รับบริการจากกรมพัฒนาที่ดินโดยประเภทบริการที่ได้รับได้แก่ สารเร่ง(พด.ต่างๆ) เมล็ดพันธุ์พืชปุ๋ยสด คำแนะนำวิธีการปรับปรุงบำรุงดิน และคำแนะนำจากหมอดินอาสา เกษตรกรตัวอย่างทั้งหมดต้องการความช่วยเหลือด้านการพัฒนาแหล่งน้ำ โดยเฉพาะทำฝายกั้นน้ำวางท่อหรือคลองหรือระบบส่งน้ำ ในด้านความยินดีที่จะปลูกหญ้าแฝกเพื่อการอนุรักษ์ดินและน้ำในพื้นที่การเกษตรบางส่วน เกษตรกรตัวอย่าง ร้อยละ 60.00 ยินดีที่จะทำตาม เกษตรกรตัวอย่างร้อยละ 80.00 เคยรับทราบเกี่ยวกับผลิตภัณฑ์ปรับปรุงบำรุงดินของกรมพัฒนาที่ดินและร้อยละ 75.00 เคยทดลองใช้ผลิตภัณฑ์โดยได้รับจากเจ้าหน้าที่กรมพัฒนาที่ดิน สำหรับผลิตภัณฑ์ของกรมพัฒนาที่ดินที่ใช้ในการปรับปรุงบำรุงดินที่เกษตรกรตัวอย่างต้องการมากที่สุดได้แก่ สารเร่งพด.3 ใช้ผลิตเชื้อจุลินทรีย์ควบคุมโรคพืช เมล็ดพันธุ์พืชปุ๋ยสด สารเร่งพด.2 ใช้ผลิตปุ๋ยน้ำหมักชีวภาพ สารเร่งพด.1 ใช้ทำปุ๋ยหมัก และหญ้าแฝก ดังตารางที่ 5-1

ตารางที่ 5-1 ทศนคคิของเกษตรกรด้านการใช้และพัฒนาที่ดิน ต.เจริญธรรม อ.วิหารแดง จังหวัด สระบุรี

| รายการ                                        | ร้อยละ |
|-----------------------------------------------|--------|
| ❖ พืชหลักที่เกษตรกรปลูก                       |        |
| ข้าว                                          | 100.00 |
| นอกเขตชลประทาน                                | 70.00  |
| ข้าวโพดเลี้ยงสัตว์                            | 20.00  |
| ❖ สภาพดินที่เกษตรกรปลูกพืชหลัก                |        |
| ดินไม่มีปัญหา                                 |        |
| ดินร่วนปนทราย                                 | 80.00  |
| ดินมีปัญหา                                    |        |
| ดินกรด                                        | 20.00  |
| ❖ วิธีแก้ไขดินเสื่อมโทรมของเกษตรกร            |        |
| ใส่วัสดุปรับปรุงบำรุงดิน                      |        |
| ใส่สารปรับปรุงดิน เช่น ปูนมาร์ล ปูน โคลโลไมท์ | 70.00  |

## ตารางที่ 5-1 (ต่อ)

| รายการ                                                                             | ร้อยละ |
|------------------------------------------------------------------------------------|--------|
| ใส่ปุ๋ยหมัก/ปุ๋ยคอก                                                                | 60.00  |
| ใช้พืชปุ๋ยสด เช่น โสน ถั่วต่างๆ                                                    | 40.00  |
| ใส่ปุ๋ยชีวภาพ                                                                      | 10.00  |
| ❖ ใช้วิธีทางพืช                                                                    |        |
| ไม้เฒ่าเศษ/ซากพืช                                                                  | 10.00  |
| ❖ วิธีการอื่นๆ                                                                     |        |
| ใช้วัสดุคลุมดิน                                                                    | 20.00  |
| ไถพรวนหลายครั้ง                                                                    | 10.00  |
| ❖ แหล่งน้ำที่เกษตรกรใช้ในการทำการเกษตร                                             |        |
| แหล่งน้ำธรรมชาติ                                                                   |        |
| น้ำฝน                                                                              | 90.00  |
| ห้วย คลอง                                                                          | 50.00  |
| ❖ พื้นที่ทำการเกษตรของเกษตรกรประสบปัญหาภัยแล้ง/ขาดแคลนน้ำที่ทำให้พืชที่ปลูกเสียหาย |        |
| มี                                                                                 | 70.00  |
| ไม่มี                                                                              | 30.00  |
| ❖ ช่วงระยะเวลาที่เกิดปัญหาภัยแล้ง/ขาดแคลนน้ำ                                       |        |
| 1-2 ปีต่อครั้ง                                                                     | 71.43  |
| 3-5 ปีต่อครั้ง                                                                     | 14.29  |
| 6-9 ปีต่อครั้ง                                                                     | 14.29  |
| ❖ พื้นที่ทำการเกษตรของเกษตรกรประสบปัญหาน้ำท่วมที่ทำให้พืชที่ปลูกเสียหาย            |        |
| มี                                                                                 | 60.00  |
| ไม่มี                                                                              | 40.00  |
| ❖ ช่วงระยะเวลาการเกิดปัญหาน้ำท่วมพื้นที่ทำการเกษตร                                 |        |
| 1-2 ปีต่อครั้ง                                                                     | 100    |
| ❖ เกษตรกรต้องการเปลี่ยนจากพืชที่ปลูกอยู่เดิมเป็นพืชอุตสาหกรรม                      |        |
| ไม่ต้องการ                                                                         | 100.00 |

## ตารางที่ 5-1 (ต่อ)

| รายการ                                                                                   | ร้อยละ |
|------------------------------------------------------------------------------------------|--------|
| ❖ เกษตรกรไม่ต้องการเปลี่ยนชนิดพืชที่ปลูกเพราะพืชเดิม                                     |        |
| ราคาผลผลิตดี                                                                             | 50.00  |
| มีตลาดรองรับ/เป็นที่ต้องการของตลาด                                                       | 50.00  |
| ไม่ต้องใช้เงินทุนมาก                                                                     | 30.00  |
| ปลูกไว้บริโภคในครัวเรือน                                                                 | 20.00  |
| ใช้แรงงานน้อย                                                                            | 20.00  |
| ได้รับผลผลิตเร็ว                                                                         | 20.00  |
| ❖ ความสนใจของเกษตรกร เมื่อมีผู้มาแนะนำส่งเสริมพืชชนิดใหม่หรือพันธุ์ใหม่หรือเทคโนโลยีใหม่ |        |
| สนใจ                                                                                     | 70.00  |
| ไม่แน่ใจ                                                                                 | 30.00  |
| ❖ แนวทางของเกษตรกรในการเพิ่มผลผลิตพืช                                                    |        |
| ทราบ                                                                                     | 80.00  |
| ไม่ทราบ                                                                                  | 20.00  |
| ปลูกพืชหมุนเวียน                                                                         | 62.50  |
| เปลี่ยนพันธุ์ใหม่                                                                        | 50.00  |
| ปลูกพืชปุ๋ยสด เช่น พืชตระกูลถั่ว โสนอัฟริกัน ปอเทือง แล้วไถกลบ                           | 50.00  |
| เข้ารับการฝึกอบรม/หาความรู้เพิ่ม                                                         | 12.50  |
| ❖ ความสนใจของเกษตรกรในการทำการเกษตรอินทรีย์                                              |        |
| สนใจ                                                                                     | 100.00 |
| ❖ ชนิดของเกษตรอินทรีย์ที่เกษตรกรสนใจ                                                     |        |
| ใช้สารเคมีระดับปลอดภัย                                                                   | 30.00  |
| ❖ การทำการเกษตรอินทรีย์ในหมู่บ้าน/ตำบล                                                   |        |
| ไม่มี                                                                                    | 100.00 |
| ❖ ความสนใจของเกษตรกรที่จะทำการเกษตรแบบพอเพียง                                            |        |
| สนใจ                                                                                     | 90.00  |
| ไม่แน่ใจ                                                                                 | 10.00  |

## ตารางที่ 5-1 (ต่อ)

| รายการ                                                                        | ร้อยละ |
|-------------------------------------------------------------------------------|--------|
| ❖ การรวมกลุ่มกันผลิตหรือจำหน่ายผลผลิตทางการเกษตรในหมู่บ้าน                    |        |
| ไม่มี                                                                         | 70.00  |
| มี                                                                            | 30.00  |
| ❖ เกษตรกรมีการเลี้ยงสัตว์ไว้เพื่อจำหน่ายเป็นรายได้                            |        |
| ไม่เลี้ยง                                                                     | 30.00  |
| เลี้ยง                                                                        | 70.00  |
| ❖ ชนิดของสัตว์ที่เลี้ยง                                                       |        |
| สัตว์ปีก                                                                      | 85.71  |
| กระบือ                                                                        | 42.86  |
| ❖ บริการจากกรมพัฒนาที่ดินที่เกษตรกรในหมู่บ้าน/ตำบล เคยได้รับ                  |        |
| มี                                                                            | 100.00 |
| ❖ ชนิดของบริการที่ได้รับจากกรมพัฒนาที่ดิน                                     |        |
| ผลิตภัณฑ์ปรับปรุงบำรุงดิน(สารเร่ง พด. ต่างๆ)                                  | 40.00  |
| เมล็ดพันธุ์พืชปุ๋ยสด                                                          | 40.00  |
| คำแนะนำวิธีการปรับปรุงบำรุงดิน                                                | 30.00  |
| คำแนะนำ/ความช่วยเหลือจากหมอดินอาสา                                            | 30.00  |
| ปุ๋ยหมัก                                                                      | 20.00  |
| ❖ การพัฒนาแหล่งน้ำในหมู่บ้าน เกษตรกรคิดว่ากรมพัฒนาที่ดินควรสนับสนุน/ช่วยเหลือ |        |
| สนับสนุน/ช่วยเหลือ                                                            | 100.00 |
| ❖ ประเภทแหล่งน้ำที่เกษตรกรต้องการให้กรมพัฒนาที่ดินช่วยเหลือ ได้แก่            |        |
| ทำฝายกั้นน้ำ                                                                  | 40.00  |
| วางท่อ/คลอง/ระบบส่งน้ำ                                                        | 40.00  |
| บ่อ สระ ใน ไร่นา                                                              | 30.00  |
| ขุดลอกแหล่งน้ำ                                                                | 30.00  |

## ตารางที่ 5-1 (ต่อ)

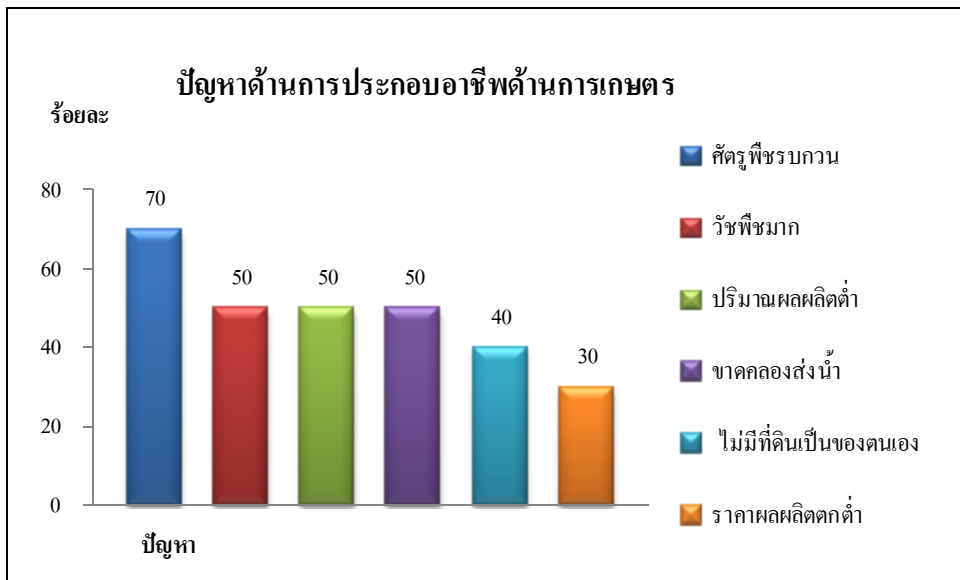
| รายการ                                                                                        | ร้อยละ |
|-----------------------------------------------------------------------------------------------|--------|
| ❖ ความเต็มใจของเกษตรกรที่จะปลูกหญ้าแฝกเพื่อป้องกันรักษาหน้าดินและอนุรักษ์น้ำในพื้นที่เพาะปลูก |        |
| ยินดี                                                                                         | 60.00  |
| ไม่แน่ใจ                                                                                      | 20.00  |
| ไม่ยินดี                                                                                      | 20.00  |
| ❖ เหตุผลที่เกษตรกรไม่ยินดีปลูกหญ้าแฝก                                                         |        |
| เสียพื้นที่ทำการเกษตร/ทำให้พื้นที่รก                                                          | 100.00 |
| พื้นที่ราบไม่ลาดชันจึงไม่มีปัญหาดินถูกชะล้างพังทลาย                                           | 50.00  |
| หญ้าแฝกทำให้พืชปลูกไว้มองงาม                                                                  | 50.00  |
| ไม่ทราบประโยชน์ของหญ้าแฝก                                                                     | 50.00  |
| ❖ เกษตรกรเคยรับทราบเกี่ยวกับผลิตภัณฑ์ปรับปรุงบำรุงดิน ของกรมพัฒนาที่ดิน                       |        |
| เคย                                                                                           | 80.00  |
| ไม่เคย                                                                                        | 20.00  |
| เกษตรกรที่ทราบข้อมูลผลิตภัณฑ์ของกรมพัฒนาที่ดินเคยทดลองใช้                                     | 75.00  |
| เกษตรกรที่ทราบข้อมูลผลิตภัณฑ์ของกรมพัฒนาที่ดิน ไม่เคยทดลองใช้                                 | 25.00  |
| ❖ บุคคล/สื่อที่แนะนำให้เกษตรกรใช้ผลิตภัณฑ์ของกรมพัฒนาที่ดิน                                   |        |
| เจ้าหน้าที่กรมพัฒนาที่ดิน                                                                     | 100.00 |
| เจ้าหน้าที่เกษตรอำเภอ/ตำบล และ/หรือเจ้าหน้าที่จากหน่วยงานอื่น                                 | 33.33  |
| ❖ ชนิดผลิตภัณฑ์บำรุงดินของกรมพัฒนาที่ดินที่เกษตรกรต้องการใช้                                  |        |
| เมล็ดพันธุ์พืชปุ๋ยสด                                                                          | 60.00  |
| สารเร่ง พด.2 ใช้ทำปุ๋ยอินทรีย์น้ำ                                                             | 60.00  |
| สารเร่ง พด.1 ใช้ทำปุ๋ยหมัก                                                                    | 40.00  |
| หญ้าแฝก                                                                                       | 30.00  |
| สารเร่ง พด.7 ใช้ผลิตสารป้องกันแมลงศัตรูพืช                                                    | 20.00  |
| สารเร่ง พด.5 ใช้ผลิตสารกำจัดวัชพืช/หญ้าต่างๆ                                                  | 20.00  |

ที่มา : จากการสำรวจ , 2555

## 5.2 ปัญหาและความต้องการของเกษตรกร

### 5.2.1 ปัญหาในการประกอบอาชีพด้านการเกษตรและการครองชีพ

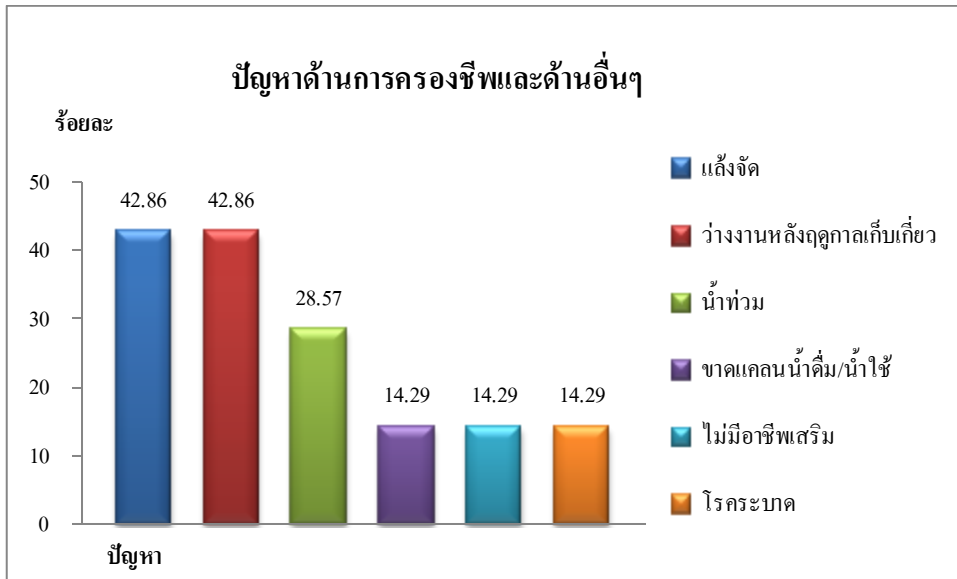
จากการสำรวจข้อมูลเกษตรกรตัวอย่าง พบว่าเกษตรกรในตำบลประสบปัญหาที่สำคัญสองประการได้แก่ ปัญหาในการประกอบอาชีพด้านการเกษตรและด้านการครองชีพ ซึ่งปัญหาในการประกอบอาชีพมีเกษตรกรตัวอย่างทั้งหมดประสบปัญหาโดยปัญหาที่สำคัญที่เกษตรกรตัวอย่างประสบเป็นอันดับหนึ่งได้แก่ ศัตรูพืชรบกวนคิดเป็นร้อยละ 70.00 ของจำนวนเกษตรกรตัวอย่างทั้งหมด รองลงมาได้แก่ วัชพืชมาก ขาดคลองส่งน้ำเข้าพื้นที่การเกษตร และไม่มีที่ดินเป็นของตนเอง คิดเป็นร้อยละ 50.00 50.00 และ 40.00 ตามลำดับ ที่เหลือเป็นปัญหาอื่นๆ ที่แตกต่างกันไป ดังกราฟที่ 5-1



กราฟที่ 5-1 ปัญหาในการประกอบอาชีพการเกษตร

ส่วนปัญหาด้านการครองชีพและด้านอื่นๆ เกษตรกรตัวอย่างร้อยละ 70.00 ประสบปัญหา โดยปัญหาที่สำคัญที่เกษตรกรตัวอย่างประสบเป็นอันดับหนึ่งได้แก่ แล้งจัด และว่างงาน หลังฤดูกาลเก็บเกี่ยวมีสัดส่วนเท่ากันคิดเป็นร้อยละ 42.86 ของเกษตรกรตัวอย่างที่ประสบปัญหา ด้านการครองชีพและด้านอื่นๆ รองลงมาได้แก่ น้ำท่วม ขาดแคลนน้ำดื่มหรือน้ำใช้ และไม่มีอาชีพเสริมคิดเป็นร้อยละ 28.57 14.29 และ 14.29 ตามลำดับ ที่เหลือเป็นปัญหาอื่นๆ ที่แตกต่างกันไป ดังกราฟที่ 5-2

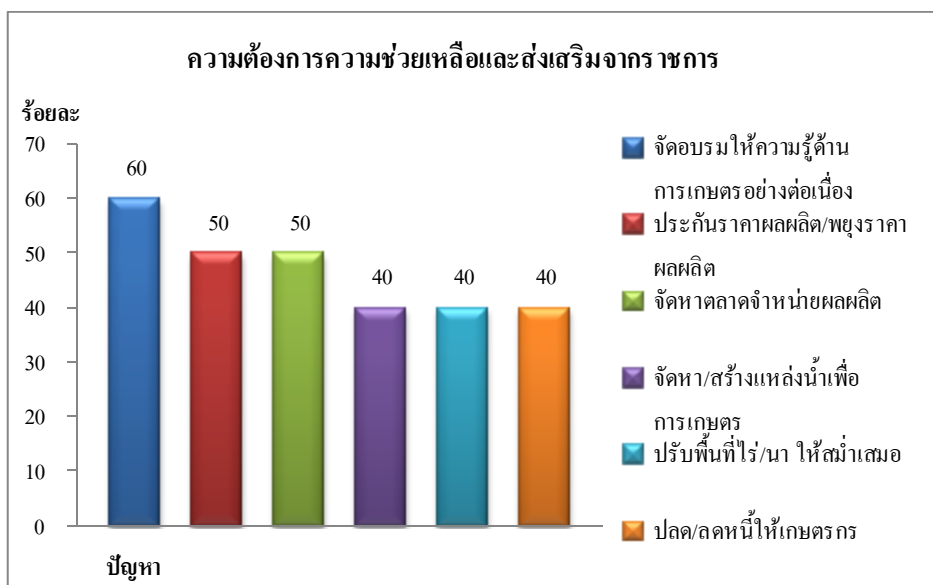




กราฟที่ 5-2 ปัญหาด้านการครองชีพและด้านอื่นๆ

5.2.2 ความต้องการความช่วยเหลือและส่งเสริมจากราชการ

จากการสำรวจข้อมูลเกษตรกรตัวอย่าง พบว่ามีเกษตรกรตัวอย่างทั้งหมดต้องการความช่วยเหลือจากราชการ ซึ่งความต้องการความช่วยเหลือที่เกษตรกรตัวอย่างต้องการเป็นอันดับหนึ่งได้แก่ จัดอบรมให้ความรู้ด้านการเกษตรอย่างต่อเนื่อง คิดเป็นร้อยละ 60.00 ของเกษตรกรตัวอย่างที่ต้องการความช่วยเหลือ รองลงมาได้แก่ จัดหาตลาดจำหน่ายผลผลิต จัดสร้างแหล่งน้ำเพื่อการเกษตร และปรับพื้นที่ไร่นาให้สม่ำเสมอ คิดเป็นร้อยละ 50.00 50.00 และ 40.00 ตามลำดับ ที่เหลือเป็นความต้องการที่แตกต่างกันไป ดังตารางที่ 5-3



กราฟที่ 5-3 ความต้องการความช่วยเหลือและส่งเสริมจากราชการ

### 5.3 ศักยภาพของพื้นที่

ศักยภาพของพื้นที่ ได้จากการศึกษาและวิเคราะห์สภาพในพื้นที่ของตำบลที่เป็นจุดแข็งและจุดอ่อน รวมทั้งปัจจัยภายนอกที่เป็นโอกาสและข้อจำกัดในการพัฒนาในด้านต่างๆ ข้อมูลที่ศึกษาได้จากข้อมูลปฐมภูมิที่สำรวจในพื้นที่ประกอบด้วยข้อมูลทุติยภูมิจากหน่วยงานต่างๆ ที่เกี่ยวข้องได้แก่นโยบายของระดับต่างๆ แผนพัฒนาจังหวัด แผนพัฒนาการเกษตรระดับตำบล แผนพัฒนา 3 ปี องค์การบริหารส่วนตำบล แผนงานและโครงการต่างๆ เป็นต้น ได้ผลการศึกษาดังนี้

#### ด้านทรัพยากรธรรมชาติ

##### จุดแข็ง

- สภาพพื้นที่อยู่ในพื้นที่ลุ่มน้ำเจ้าพระยาและลุ่มน้ำป่าสัก ซึ่งเป็นพื้นที่ลุ่มน้ำขนาดใหญ่ เหมาะสมแก่การเกษตรกรรม
- พื้นที่บางส่วนของตำบลมีทรัพยากรป่าไม้รวมถึงป่าชุมชน อันจะส่งผลดีต่อสิ่งแวดล้อม และระบบนิเวศน์โดยรวมของพื้นที่

##### จุดอ่อน

- ทรัพยากรดินส่วนใหญ่เป็นดินทรายเป็ล็กมาก ดินเป็นกรดจัดมาก ส่งผลกระทบต่อ การปลูกพืช ในการทำการเกษตรต้อง ใช้เงินลงทุนสูง ในการจัดการดิน ได้แก่ การยกระดับ pH ดิน การปรับปรุงบำรุงดิน ทั้งด้านความอุดมสมบูรณ์ดินและด้านกายภาพของดิน เกษตรอาจมีความเสี่ยงในการลงทุน
- พื้นที่ทั้งหมดของตำบลอยู่นอกเขตชลประทาน อาจทำให้เกษตรกรไม่สามารถทำการเกษตรได้ตลอดทั้งปีเนื่องจากขาดแคลนแหล่งน้ำที่ใช้ในการทำการเกษตรนอกฤดูการเพาะปลูก
- เกษตรกรบางส่วนขาดองค์ความรู้ในการจัดการทรัพยากรดินและน้ำเพื่อให้สามารถใช้ทรัพยากรได้อย่างคุ้มค่าและยั่งยืน ตัวอย่างเช่น การทำการเกษตรตลอดทั้งปี โดยมิได้พักดินหรือฟื้นฟูและปรับปรุงบำรุงดิน
- เกษตรกรส่วนใหญ่ใช้สารเคมีป้องกัน กำจัดศัตรูพืชและ วัชพืชปริมาณมาก เป็นการเพิ่มต้นทุนการผลิต สารเคมีบางส่วนได้ตกค้างและ สะสมอยู่ในดิน ตลอดจนได้ปนเปื้อนลงสู่แหล่งน้ำ เป็นอันตรายต่อสัตว์น้ำและผู้น้ำ รวมถึงผู้บริโภคผลิตผลทางการเกษตร

## โอกาส

- รัฐบาลได้กำหนดเกษตรอินทรีย์เป็นวาระแห่งชาติ ประกอบกับประชาชนมีความต้องการบริโภคอาหารที่ปลอดภัยจากสารพิษมากขึ้น ทำให้เกษตรกรได้ลดปริมาณการใช้สารเคมีลงและหันมาใช้ปุ๋ยอินทรีย์และการกำจัดศัตรูพืชโดยชีววิธีมากขึ้น
- เนื่องจากวิกฤตโลกร้อน ทำให้หน่วยงานของรัฐ มีนโยบายและมาตรการต่างๆ ในการอนุรักษ์พื้นที่ฟูและส่งเสริมการจัดการทรัพยากรดิน น้ำและป่าไม้อย่างถูกต้องเหมาะสมและยั่งยืน เช่น การไกล่เกลี่ยข้อพิพาทและการปลูกต้นไม้ยืนต้น เป็นต้น
- รัฐบาลมีนโยบายการฟื้นฟูและการใช้ประโยชน์ที่ดินทิ้งร้างและที่ดินว่างเปล่า เพื่อให้ใช้ทรัพยากรที่ดินให้เกิดประโยชน์มากที่สุด

## อุปสรรค

- สภาพอากาศปัจจุบันมีความแปรปรวนจากผลกระทบของภาวะโลกร้อน ทำให้เกิดปัญหาภัยธรรมชาติอยู่บ่อยครั้ง รวมถึงการระบาดของโรคและแมลงที่ควบคุมได้ยาก
- การถือครองที่ดินของเกษตรกรลดลง เนื่องจากนโยบายที่ดิน กำหนดให้ที่ดินเป็นทรัพยากรที่มีค่า มีราคาและมีเจ้าของ เป็นแรงจูงใจให้เกษตรกรขายที่ดินแก่นายทุนซึ่งเป็นสาเหตุหลักทำให้การบริหารจัดการทรัพยากรอื่นๆ ทำได้ยาก โดยเฉพาะในพื้นที่ที่มีการใช้ที่ดินอย่างเข้มข้น เช่น เขตกรุงเทพฯ และปริมณฑล

## ด้านโครงสร้างพื้นฐาน

### จุดแข็ง

- มีระบบสาธารณูปโภคอัน วยความสะดวกที่จำเป็น ทั้งระบบโครงข่ายคมนาคม ใล้ทำเรือไฟฟ้าและน้ำประปา รวมถึงทางลำเลียงผลผลิตจากไร่นาสู่ตลาด ครอบคลุมทั้งตำบล
- มีหน่วยงานดูแลและบริการด้านการศึกษาและสาธารณสุข ครอบคลุมทั้งตำบล
- มีองค์กรส่วนท้องถิ่นรับผิดชอบในการพัฒนาและปรับปรุงระบบโครงสร้างพื้นฐานในพื้นที่ตำบล

### จุดอ่อน

- ไม่มีตลาดกลางรับซื้อพืชผลทางการเกษตรในพื้นที่ ทำให้ต้องเสียดันทุนในการขนส่งผลผลิตทางการเกษตรไปขายในพื้นที่อื่น

## โอกาส

- รัฐบาลมีนโยบายกำหนดให้ประเทศไทยเป็นแหล่งผลิตอาหารของโลก (ครัวไทยสู่ครัวโลก) และสนับสนุนการดำเนินงานของท้องถิ่น ทำให้หน่วยงานของรัฐต้องดูแลและพัฒนาโครงสร้างพื้นฐานทางด้านการเกษตรให้สมบูรณ์ทั่วถึง โดยเฉพาะในพื้นที่ของตำบลซึ่งเป็นส่วนหนึ่งของแหล่งผลิตพืชไร่เศรษฐกิจที่สำคัญ
- หน่วยงานองค์การบริหารส่วนตำบลและหน่วยงานราชการที่เกี่ยวข้อง ได้กำหนดแผนงานในการพัฒนาและปรับปรุงระบบโครงสร้างพื้นฐานทั้งหมดอย่างต่อเนื่อง

## อุปสรรค

- เนื่องจากประเทศไทยเป็นประเทศกำลังพัฒนา การลงทุนสร้างและปรับปรุงระบบโครงสร้างพื้นฐานให้สมบูรณ์ทั่วถึง มากยิ่งขึ้น จำเป็นต้องใช้เวลาและมีข้อจำกัดด้านงบประมาณ
- โครงการขนาดใหญ่ต้องใช้งบประมาณสูง องค์การบริหารส่วนตำบลไม่สามารถดำเนินการเองได้
- ด้านเศรษฐกิจ

## จุดแข็ง

- ตามข้อมูลเกณฑ์ความจำเป็นพื้นฐาน (จปฐ.) ประชากรในตำบลเจริญธรรม มีรายได้เฉลี่ยไม่ต่ำกว่า 48,373.47 บาทต่อปีต่อคนร้อยละ 99.9 ของประชากรทั้งหมด
- มีการรวมกลุ่มของเกษตรกร ได้แก่ ศูนย์ข้าวชุมชนตำบลเจริญธรรม กลุ่มส่งเสริมอาชีพผลิตเชื้อราชีวเวอร์เรียฯ กลุ่มแม่บ้านเกษตรกร กลุ่มเลี้ยงกระบือเจริญธรรมก้าวหน้า วิสาหกิจชุมชนอาชีพทำดอกไม้จันทน์ชุมชนเจริญธรรม
- เกษตรกรส่วนใหญ่ปลูกข้าว เกษตรกรที่สำรวจส่วนใหญ่จึงไม่ต้องการเปลี่ยนชนิดพืชเดิมเป็นพืชอุตสาหกรรมเพราะเห็นว่า พืชเดิมที่ปลูกมีราคาผลผลิตเป็นที่น่าพอใจ มีตลาดรองรับ และไม่ต้องลงทุนมาก เป็นต้น
- เกษตรกรที่สำรวจส่วนใหญ่สนใจรับเทคโนโลยีใหม่และทราบวิธีการเพิ่มผลผลิตทางการเกษตร ได้แก่ ปลูกพืชหมุนเวียน เปลี่ยนพันธุ์ใหม่ ปลูกพืชปุ๋ยสด เช่น พืชตระกูลถั่ว โสนอัฟริกัน ปอเทืองแล้วไถกลบตามลำดับ
- การประกอบอาชีพเกษตรกรอาศัยน้ำฝนเป็นหลัก

### จุดอ่อน

- ขาดอำนาจต่อรองในการจำหน่ายผลผลิตเพราะ การรวมกลุ่มอาชีพยังมีน้อยและบางกลุ่มยังไม่เข้มแข็ง ทำให้ถูกผู้รับซื้อเอาเปรียบ โดยกดราคาผลผลิตให้ต่ำ
- เกษตรกรขาดความรู้ในด้านการจัดการเงินเพื่อให้เกิดประโยชน์สูงสุด ทำให้เกิดหนี้สินนอกระบบและในระบบ
- การเร่งจำหน่ายผลผลิตหลังการเก็บเกี่ยวทันที ทำให้เกษตรกรได้รับราคาผลผลิตต่ำ

### โอกาส

- นโยบายรัฐบาลเอื้ออำนวยต่อการพัฒนาเศรษฐกิจฐานราก มุ่งเน้นเศรษฐกิจพอเพียงซึ่งเกษตรกรที่สำรวจเกือบทั้งหมดให้ความสนใจในการทำการเกษตรแบบพอเพียงและสนใจที่จะทำเกษตรอินทรีย์ ต้องการทำแบบใช้สารเคมีระดับปลอดภัย
- นโยบายของรัฐบาลส่งเสริมการผลิตอาหารปลอดภัย
- ประเทศไทยจะเข้าสู่ประชาคมเศรษฐกิจอาเซียน ( ACE) ในปี 2558 เป็นโอกาสในการขยายตลาดการส่งออกสินค้าเกษตรโดยไม่มีกำแพงภาษี ตลอดจน โอกาสในการแลกเปลี่ยนเทคโนโลยีในการผลิตสินค้าเกษตรระหว่างประเทศสมาชิก

### อุปสรรค

- ราคาผลผลิตการเกษตรโดยเฉพาะข้าว ขึ้นอยู่กับตลาดโลกและตลาดภูมิภาค การแก้ไขปัญหาาราคาผลผลิตตกต่ำจึงทำได้ลำบาก
- มีศัตรูพืชรบกวน และวัชพืชมาก ทำให้ผลผลิตต่ำ
- ต้นทุนการผลิตสูงขึ้นเนื่องจากปัจจัยการผลิตมีราคาสูง เช่น ค่าปุ๋ย ค่าสารเคมี พันธุ์พืช พันธุ์สัตว์ ค่าจ้างแรงงาน ค่าน้ำมันเชื้อเพลิง ปุ๋ยเคมีและสารเคมีเนื่องจากต้องนำเข้าจากต่างประเทศ
- การที่ประเทศไทยจะเข้าสู่ประชาคมเศรษฐกิจอาเซียน ( ACE) ในปี 2558 หากไม่มีการพัฒนาคุณภาพสินค้าเกษตรหรือแปรรูปผลิตภัณฑ์โดยนำเทคโนโลยีการผลิตเข้ามาใช้เพื่อเพิ่มมูลค่าแก่สินค้า ก็จะไม่สามารถแข่งขันกับประเทศสมาชิกซึ่งมีต้นทุนในการผลิตต่ำกว่าประเทศไทย เช่น ประเทศจีน กัมพูชา และเวียดนาม เป็นต้น

## ด้านสังคม

### จุดแข็ง

- ผู้สูงอายุ ผู้พิการ และผู้ด้อยโอกาส ได้รับการดูแลเป็นอย่างดี โดยมีโครงการจัดสวัสดิการสังคม สงเคราะห์แก่ผู้ยากไร้ เพื่อการยังชีพ
- ส่งเสริมประเพณีท้องถิ่น โดยจัดงานประเพณีต่างๆ เพื่อสืบทอดวัฒนธรรมและประเพณีอันดีงามของท้องถิ่น รวมทั้งทำนุบำรุงศาสนาและส่งเสริมกิจกรรมทางศาสนาให้ดำรงไว้ ซึ่งศิลปะและวัฒนธรรมอันดีงามของท้องถิ่น
- มีโรงงานอุตสาหกรรมประเภท 2 และ 3 ตั้งอยู่ในตำบลทั้งสิ้น 2 โรง จำแนกได้ดังนี้ โรงงานอุตสาหกรรม 1 แห่ง โรงสีข้าว 1 แห่ง ซึ่งสามารถรองรับแรงงานได้จำนวนหนึ่ง

### จุดอ่อน

- ประชากรรวมทั้งเกษตรกรประสบภัยแล้ง ว่างงานหลังฤดูกาลเก็บเกี่ยวไม่มีอาชีพเสริมและน้ำท่วม
- ประชากรส่วนใหญ่จบการศึกษาภาคบังคับ ทำให้มีความคิดในการแข่งขัน เพื่อประกอบอาชีพ น้อยขาดความคิดริเริ่มไม่กล้าลงทุน
- มีปัญหาเรื่องยาเสพติด

### โอกาส

- รัฐบาลให้ความสำคัญกับการดำเนินการแก้ไขปัญหาค่าความยากจนภาคประชาชนและส่งเสริมอาชีพ
- รัฐบาลให้ความสำคัญกับการดำเนินการป้องกันและปราบปรามยาเสพติด การจัดระเบียบสังคม และการทุจริตคอร์รัปชัน

### อุปสรรค

- การแปรเปลี่ยนความเจริญจากภาคเกษตรกรรมไปสู่ภาคอุตสาหกรรม ตลอดจนการพัฒนาการศึกษา ซึ่งเน้นภาคธุรกิจภาคอุตสาหกรรมมากกว่าเกษตรกรรม ทำให้สภาพสังคมเปลี่ยนแปลงไปและมีปัญหาอื่นๆ ตามมาเช่นปัญหาการว่างงานปัญหาแพร่ระบาดของยาเสพติด เป็นต้น
- ปัญหาวิกฤตเศรษฐกิจของโลก ทำให้เกิดภาวะถดถอย เกิดการชะลอตัวทางเศรษฐกิจ และภัยพิบัติทางธรรมชาติทำให้เกิดปัญหาเรื่องรายได้ของประชาชน

## บทที่ 6

### เขตการใช้ที่ดิน

#### 6.1 การกำหนดเขตการใช้ที่ดิน

ผลจากการศึกษาและวิเคราะห์ข้อมูลทรัพยากรธรรมชาติ อันได้แก่ ทรัพยากรดิน ทรัพยากรน้ำ ทรัพยากรป่าไม้สภาพการใช้ที่ดิน สภาพพื้นที่ ลักษณะภูมิอากาศ ตลอดจนความเหมาะสมของที่ดิน ด้านกายภาพ สภาพทางเศรษฐกิจสังคม ประกอบกับมาตรการอนุรักษ์ทรัพยากรธรรมชาติมา พิจารณาร่วมกับนโยบาย ยุทธศาสตร์ของจังหวัดและกฎหมายที่เกี่ยวกับการพัฒนาการเกษตร สามารถนำมาสังเคราะห์กำหนดเป็นเขตการใช้ที่ดิน ตำบล เจริญธรรม อำเภอวิหารแดง จังหวัด สระบุรี ตามแนวเศรษฐกิจพอเพียง เพื่อให้เกิดการใช้ที่ดินอย่างเหมาะสมและยั่งยืน ได้ดังนี้

##### 1. เขตพื้นที่ป่าไม้

มีเนื้อที่ 2,272 ไร่หรือร้อยละ 15.14 ของพื้นที่ตำบล ประเภทป่าไม้ประกอบด้วย ป่าสมบูรณ์ ป่าเสื่อมโทรม และป่าละเมาะ ซึ่งเป็นเขตป่าไม้ตามกฎหมาย สามารถแบ่งย่อย ได้แก่ เขตพื้นที่ป่าอนุรักษ์และเขตพื้นที่ป่าเศรษฐกิจ โดยมีรายละเอียดดังนี้

##### เขตพื้นที่ป่าอนุรักษ์

มีเนื้อที่ 1,066 ไร่หรือร้อยละ 7.10 ของพื้นที่ตำบล เป็นเขตที่สำคัญต่อระบบนิเวศ ป่าไม้มากที่สุด และเป็นแหล่งต้นน้ำที่สำคัญ สามารถแบ่งออกเป็น 2 เขตย่อยดังนี้

##### 1.1 เขตพื้นที่ กลุ่มครองสภาพป่า (หน่วยแผนที่ 111)

มีเนื้อที่ 948 ไร่หรือร้อยละ 6.32 ของพื้นที่ตำบล เป็นพื้นที่ป่าเพื่อการอนุรักษ์ใน เขตอุทยานแห่งชาติ ซึ่งมีสภาพป่าไม้เป็นป่าสมบูรณ์ เป็นเขตที่กำหนดไว้เพื่อการอนุรักษ์ ซึ่ง จำเป็นต้องมีมาตรการด้านการอนุรักษ์ที่เข้มงวด ซึ่งการเปลี่ยนแปลงการใช้ประโยชน์ที่ดินในเขตนี้ จะส่งผลกระทบต่อความเสื่อมโทรมของที่ดินอย่างรวดเร็ว โดยเฉพาะการสูญเสียหน้าดินจากการ ชะล้างพังทลายที่รุนแรง ซึ่งส่งผลกระทบต่อปริมาณตะกอนและคุณภาพของน้ำในพื้นที่ท้ายน้ำ

ข้อเสนอแนะ ในมาตรการใช้ประโยชน์ที่ดินในเขตป่าเพื่อการอนุรักษ์ ร่วมกับ พระราชบัญญัติอุทยานแห่งชาติ 2504 และมาตรการการใช้ที่ดินในเขตลุ่มน้ำชั้นที่ 1 และ 2 เพื่อเป็น แนวทางการใช้ประโยชน์ที่ดินอย่างเคร่งครัด และควรสร้างจิตสำนึกให้แก่ชุมชนในพื้นที่ตำบลให้ เห็นถึงคุณค่าของป่า ซึ่งเป็นพื้นที่ต้นน้ำมีความสำคัญต่อการดำรงชีวิตของคนในชุมชนและยังช่วย ป้องกันปัญหาภัยธรรมชาติ น้ำป่า ดินถล่ม ได้อีกด้วย

## 1.2 เขตพื้นที่ฟื้นฟูสภาพป่า (หน่วยแผนที่ 112)

มีเนื้อที่ 50 ไร่หรือร้อยละ 0.33 ของพื้นที่ตำบล เป็นพื้นที่ป่าเพื่อการอนุรักษ์ในเขตอุทยานแห่งชาติ ซึ่งมีสภาพป่าไม้ที่เสื่อมโทรม แต่สามารถฟื้นฟูสภาพป่าไม้ให้สมบูรณ์ได้เองตามธรรมชาติ ซึ่งในสภาพป่าเสื่อมโทรมจะมีผลกระทบต่อคุณภาพน้ำ การสูญเสียหน้าดินจากการชะล้างพังทลายที่รุนแรง

**ข้อเสนอแนะ** หน่วยงานราชการที่เกี่ยวข้องจะต้องบังคับใช้มาตรการการใช้ที่ดินอย่างเข้มงวดและจริงจังโดยการควบคุมดูแลรักษาพื้นที่ป่าไม้ไม่ให้ถูกทำลาย เพื่อให้สภาพป่าฟื้นคืนสู่ธรรมชาติได้อย่างรวดเร็ว ประกอบกับให้ความรู้กับประชาชนให้มีส่วนร่วมในการช่วยรักษาและฟื้นฟูสภาพป่าไม้ให้สมบูรณ์ยิ่งขึ้นต่อไป

## 1.3 เขตพื้นที่ฟื้นฟูทรัพยากร (หน่วยแผนที่ 113)

มีเนื้อที่ 68 ไร่หรือร้อยละ 0.45 ของพื้นที่ตำบล เป็นพื้นที่ป่าไม้เพื่อการอนุรักษ์ แต่มีการเข้าบุกรุกเพื่อทำการเกษตร โดยสภาพพื้นที่ไม่เหมาะสมสำหรับทำการเกษตร คือมีความลาดชันสูง เป็นดินตื้นมีหิน

**ข้อเสนอแนะ** หน่วยงานราชการที่เกี่ยวข้องจะต้องใช้มาตรการในการจัดการป่าไม้ตามมติคณะรัฐมนตรี เรื่องมาตรการและแนวทางแก้ไขปัญหาที่ดินในเขตพื้นที่ป่าไม้เพื่อการอนุรักษ์ และจะต้องเร่งดำเนินการปลูกป่าไม้ทดแทนให้ครอบคลุมทั้งพื้นที่ และยังคงมีมาตรการอนุรักษ์ดินและน้ำร่วมด้วยคือ ต้องมีการปลูกแฝก เพื่อป้องกันการชะล้างพังทลายของดิน ทำบ่อดักตะกอน คุ้มน้ำรอบเขา

## เขตพื้นที่ป่าเศรษฐกิจ

มีเนื้อที่ 1,206 ไร่หรือร้อยละ 8.04 ของพื้นที่ตำบล ซึ่งประกอบด้วย เขตป่าสงวนแห่งชาติที่เป็นเขตเศรษฐกิจ (โซน E) เขตป่าไม้ถาวรตามมติคณะรัฐมนตรี สามารถแบ่งออกเป็น 1 เขตย่อย ดังนี้

## 1.4 เขตพื้นที่บำรุงรักษา สภาพป่า (หน่วยแผนที่ 121)

มีเนื้อที่ 1,206 ไร่หรือร้อยละ 8.04 ของพื้นที่ตำบล เป็นพื้นที่ป่าไม้ถาวร ที่มีสภาพเป็นป่าไม้สมบูรณ์ พื้นที่เขตนี้กำหนดไว้ให้เป็นพื้นที่ที่ควรรักษาสภาพป่าธรรมชาติไว้ และขณะเดียวกันก็สามารถนำทรัพยากรมาใช้ประโยชน์ทางเศรษฐกิจได้ หากจำเป็นและได้รับการยินยอมของประชากรส่วนใหญ่ในพื้นที่ลุ่มน้ำ

### **ข้อเสนอแนะ**

ป้องกันและรักษาป่าธรรมชาติที่มีอยู่อย่างจริงจังและต่อเนื่อง การขอใช้พื้นที่เพื่อกิจการใดๆ ให้ดำเนินตามกฎหมายมติคณะรัฐมนตรีและระเบียบที่เกี่ยวข้อง โดยมีการศึกษา



ผลกระทบที่มีต่อสภาพแวดล้อมและปลูกจิตสำนึกให้คนในชุมชนมีส่วนร่วมในการจัดการทรัพยากรป่าไม้

## 2. เขตพื้นที่การเกษตร

มีเนื้อที่ 9,968 ไร่หรือร้อยละ 66.54 ของพื้นที่ตำบล เป็นพื้นที่ทำการเกษตร นอกเขตป่าสงวนแห่งชาติหรือพื้นที่ที่ได้ดำเนินการปฏิรูปที่ดินแล้ว กำหนดขึ้นเพื่อเป็นเขตพัฒนาการผลิตทางการเกษตรเป็นหลักสามารถแบ่งเป็นเขตต่างๆ ได้ดังนี้

### เขตพื้นที่เกษตรก้าวหน้า

มีเนื้อที่ 9,855 ไร่หรือร้อยละ 65.78 ของพื้นที่ตำบล เป็นเขตพื้นที่ทำการเกษตร โดยอาศัยน้ำฝน ที่ดินมีศักยภาพในการผลิตค่อนข้างสูง แต่อาจมีข้อจำกัดการใช้ประโยชน์บ้าง ซึ่ง สามารถแก้ไขได้ง่าย เช่น ดินขาดความอุดมสมบูรณ์หรือปฏิกริยาดินไม่เหมาะสมเป็นต้น ลักษณะดินที่พบในที่ลุ่มส่วนใหญ่เป็นดินลิกถึงลิกมาก มีการระบายน้ำค่อนข้างเร็ว มีการใช้ประโยชน์ที่ดินในการทำนาปลูกข้าว ส่วนบริเวณที่เป็นที่ดินมีสภาพพื้นที่ราบเรียบ ลักษณะดินที่พบส่วนใหญ่เป็นดินลิกถึงลิกมาก มีการระบายน้ำดีปานกลางถึงดี การใช้ประโยชน์ที่ดินส่วนใหญ่ใช้ทำนา สามารถแบ่งเป็นเขตย่อยตามประเภทและความเหมาะสมของการใช้ที่ดินดังนี้

#### 2.1 เขตพื้นที่ทำนามีศักยภาพ (หน่วยแผนที่ 221)

มีเนื้อที่ 6,611 ไร่หรือร้อยละ 44.13 ของพื้นที่ตำบล สภาพพื้นที่เป็นที่ราบลุ่ม และดินมีความเหมาะสมสูง ในการทำนาปลูกข้าวโดยอาศัยน้ำฝน

**ข้อเสนอแนะ** ควรมีการพัฒนาแหล่งน้ำหรือระบบชลประทานเพื่อควบคุมระดับน้ำได้ดิน ชะล้างความเป็นกรด และการพัฒนาแหล่งน้ำเพื่อการทำนาปรัง หรือปลูกพืชไร่และพืชผักหลังเก็บเกี่ยวข้าว และควรปรับปรุงดินด้วยวัสดุปุ๋ยร่วมกับไถกลบปุ๋ยพืชสด เพื่อให้ดินมีสมบัติทางเคมีและกายภาพที่ดีขึ้น

#### 2.2 เขตพื้นที่ปลูกพืชไร่ที่มีศักยภาพ (หน่วยแผนที่ 222)

มีเนื้อที่ 895 ไร่หรือร้อยละ 5.97 ของพื้นที่ตำบล สภาพพื้นที่ค่อนข้างราบเรียบถึงลูกคลื่นลอนลาด ลักษณะดินที่พบเป็นดินที่มีการระบายน้ำดี ความเหมาะสมสูง เป็นเขตเกษตรกรรมที่เหมาะสมสำหรับการปลูกพืชไร่โดยอาศัยน้ำฝน พืชที่เหมาะสมคือ พืชพลังงาน เช่น อ้อยโรงงาน, มันสำปะหลัง, ข้าวโพดเลี้ยงสัตว์, และถั่วเมล็ดแห้งต่างๆ

**ข้อเสนอแนะ** ในการผลิตควรมีการปรับปรุงดินด้วยเทคโนโลยีชีวภาพเพื่อลดและทดแทนการใช้ปุ๋ยและสารเคมี เช่น การใช้ปุ๋ยพืชสด โดยการปลูกปอเทือง ถั่วพรีและไถกลบ เมื่อพืชออกดอกเป็นปุ๋ยพืชสดและใช้ปุ๋ยหมัก ปุ๋ยคอก น้ำหมักชีวภาพ ในการปรับปรุงบำรุงดินและพืช

ที่ปลูก เช่น การไถพรวน ขวางทางลาดชัน การใช้แถบหญ้าแฝกเพื่อเก็บตะกอนดินและน้ำในพื้นที่ที่มีความลาดชัน เป็นต้น ทั้งนี้ในการผลิต เพื่ออุตสาหกรรม การใช้ปุ๋ยเคมีควบคู่กับปุ๋ยอินทรีย์ยังคงเป็นทางเลือกที่เหมาะสมเพื่อให้ได้ผลผลิตสูงสุดตามกำลังผลิตของที่ดิน

### 2.3 เขตพื้นที่ปลูกไม้ยืนต้นที่มีศักยภาพ (หน่วยแผนที่ 223)

มีเนื้อที่ 1,756 ไร่หรือร้อยละ 11.72 ของพื้นที่ตำบล เป็นพื้นที่ค่อนข้างราบเรียบ ถึงลูกคลื่นลอนลาด ดินมีความเหมาะสมสูง สำหรับปลูกไม้ยืนต้นโดยอาศัยน้ำฝน

**ข้อเสนอแนะ** เขตปลูกไม้ยืนต้นนี้ ส่วนใหญ่เกษตรกรไม่ได้ปลูกเพื่อมุ่งเน้นผลประโยชน์มากนัก เนื่องจากอาจปลูกเพื่อเป็นแนวกันลม (Wind Break) หรือเป็นไม้ใช้สอยในครัวเรือน ส่วนน้อยที่ผลิตเพื่อการค้า ได้แก่ ยูคา ดังนั้นจึงควรมีมาตรการ เพื่อป้องกันการเป็นแหล่งสะสมของโรคแมลง และควรมีการจัดการดินและปุ๋ยให้เหมาะสมกับพืชแต่ละชนิด

### 2.4 เขตพื้นที่ปลูกไม้ผลที่มีศักยภาพ (หน่วยแผนที่ 224)

มีเนื้อที่ 593 ไร่หรือร้อยละ 3.96 ของพื้นที่ตำบล เป็นพื้นที่ค่อนข้างราบเรียบ มีความเหมาะสมของดินและภูมิอากาศในการปลูกไม้ผล

**ข้อเสนอแนะ** ผลผลิตทางการเกษตรพวกไม้ผล เสียหายง่ายไม่สามารถเก็บไว้ได้นาน จำเป็นต้องรีบจำหน่าย ดังนั้นในการผลิตเกษตรกรจำเป็นต้องคำนึงถึงเรื่องการตลาดและความต้องการของผู้บริโภค เขตการผลิตนี้ควรอยู่ใกล้กับชุมชนหรือที่โรงงานแปรรูป นอกจากนี้เกษตรกรควรผลิตพืชแบบผสมผสาน โดยปลูกพืชหลายชนิด เพื่อลดความเสียหายในเรื่องของราคาและความแปรปรวนของภูมิอากาศ

#### เขตเร่งรัดพัฒนาการเกษตร

มีเนื้อที่ 113 ไร่หรือร้อยละ 0.76 ของพื้นที่ตำบล เป็นเขตพื้นที่ที่มีความอุดมสมบูรณ์ของดินต่ำและมีข้อจำกัดสำหรับการทำการเกษตร

### 2.5 เขตพื้นที่ปลูกพืชไร่ (หน่วยแผนที่ 232)

มีเนื้อที่ 113 ไร่หรือร้อยละ 0.76 ของพื้นที่ตำบล เป็นเขตพื้นที่ลูกคลื่นลอนลาด ไม่มีระบบชลประทาน ดินมีความอุดมสมบูรณ์ต่ำ

**ข้อเสนอแนะ** เนื่องจากเป็นพื้นที่ที่อยู่นอกเขตชลประทานทำให้ขาดน้ำในฤดูแล้ง อีกทั้งยังมีข้อจำกัดรุนแรง เป็นดินตื้นถึงชั้นหินพื้นเกิดการชะล้างพังทลายและสูญเสียน้ำดินค่อนข้างมาก การปลูกพืชไร่ควรเลือกบริเวณที่มีหน้าดินหนา จัดระบบการปลูกพืชหมุนเวียนและปรับปรุงดินด้วยปุ๋ยหมักหรือปุ๋ยคอกหรือไกลบพืชปุ๋ยสด เช่น ถั่วพรีและปอเทือง เป็นต้น นอกจากนี้ควรปลูกพืชตามแนวระดับร่วมกับการปลูกหญ้าแฝก เพื่อลดการชะล้างพังทลายของดินลงสู่พื้นที่ต่ำ

### 3. เขตพื้นที่เลี้ยงสัตว์

มีเนื้อที่ 66 ไร่หรือร้อยละ 0.45 ของพื้นที่ตำบล

#### 2.6 เขตพื้นที่เพาะเลี้ยงสัตว์น้ำและสัตว์ปีก (หน่วยแผนที่ 240)

มีเนื้อที่ 66 ไร่หรือร้อยละ 0.45 ของพื้นที่ตำบล

ข้อเสนอแนะ ควรมีระบบการจัดการด้านสิ่งแวดล้อม อาทิ การนำมูลสัตว์มาทำก๊าซชีวภาพ มีระบบถ่ายเทอากาศที่ถูกสุขลักษณะไม่ส่งกลิ่นรบกวนชุมชน ควรมีระบบบำบัดน้ำเสียก่อนปล่อยลงสู่แหล่งน้ำ การเลี้ยงสัตว์น้ำ ควรมีระบบการจัดการด้านสิ่งแวดล้อม อาทิ การบำบัดของเสียจากระบบการเลี้ยงสัตว์น้ำ และมีสุขลักษณะที่ถูกต้องในการจัดการฟาร์ม

### 4 . เขตพื้นที่ชุมชนและสิ่งปลูกสร้าง

มีเนื้อที่ 1,512 ไร่หรือร้อยละ 10.08 ของพื้นที่ตำบล

#### 4.1 เขตพื้นที่ชุมชนและสิ่งปลูกสร้าง (หน่วยแผนที่ 300)

มีเนื้อที่ 1,283 ไร่หรือร้อยละ 8.56 ของพื้นที่ตำบล

ข้อเสนอแนะ องค์การบริหารส่วนท้องถิ่นควรที่จะศึกษาถึงปัญหาและความต้องการของพื้นที่ โดยยึดหลักวิชาการผนวกกับศักยภาพของพื้นที่และชุมชน ประกอบกับข้อมูลของหน่วยงานต่างๆ เพื่อกำหนดทิศทางพัฒนาและการขยายตัวของชุมชนให้สอดคล้องกับทรัพยากรต่างๆ เพื่อให้เกิดประโยชน์สูงสุดกับชุมชนอย่างยั่งยืน

#### 4.2 เขตพื้นที่สถานที่ราชการ (หน่วยแผนที่ 301)

มีเนื้อที่ 83 ไร่หรือร้อยละ 0.55 ของพื้นที่ตำบล

#### 4.3 เขตพื้นที่สุสาน (หน่วยแผนที่ 303)

มีเนื้อที่ 146 ไร่หรือร้อยละ 0.97 ของพื้นที่ตำบล

### 5 . เขตพื้นที่แหล่งน้ำ (หน่วยแผนที่ 400)

มีเนื้อที่ 120 ไร่หรือร้อยละ 0.80 ของพื้นที่ตำบล เป็นพื้นที่แหล่งน้ำ เช่น ห้วยหนอง คลอง บึง ตามธรรมชาติ รวมถึงแหล่งน้ำที่มนุษย์สร้างขึ้น เช่น คลองชลประทาน อ่างเก็บน้ำ สระน้ำในไร่นา เป็นต้น

ข้อเสนอแนะ ควรมีมาตรการในการดูแลแหล่งน้ำในพื้นที่ให้เกิดประโยชน์แก่ชุมชน โดยมีการขุดลอกและซ่อมบำรุง เพื่อให้แหล่งน้ำที่มีสามารถช่วยเก็บกักน้ำไว้เพื่อการเกษตร การประมงและเพื่อการพักผ่อนของคนในชุมชน ตลอดจนทางน้ำทำหน้าที่ช่วยระบายน้ำในช่วงหน้าฝนได้

#### 6 . เขตพื้นที่อุตสาหกรรม (หน่วยแผนที่ 500)

มีเนื้อที่ 58 ไร่หรือร้อยละ 0.40 ของพื้นที่ตำบล

#### 7 . เขตพื้นที่เขตคงสภาพป่าไม้นอกเขตป่าไม้ตามกฎหมาย (หน่วยแผนที่ 600)

มีเนื้อที่ 589 ไร่หรือร้อยละ 3.93 ของพื้นที่ตำบล

ข้อเสนอแนะ เป็นเขตพื้นที่นอกเขตป่าไม้ตามกฎหมาย แต่มีสภาพเป็นป่าผลัดใบไม้ละเมาะ ไม้ยืนต้น หรือไม้โตเร็ว ซึ่งควรคงสภาพพื้นที่ดังกล่าวไว้เพื่อความสมดุลของระบบนิเวศในชุมชน

#### 8. เขตพื้นที่เบ็ดเตล็ด (หน่วยแผนที่ 800)

มีเนื้อที่ 399 ไร่หรือร้อยละ 2.66 ของพื้นที่ตำบล เป็นพื้นที่ที่มีศักยภาพในการใช้ประโยชน์ หรือบริเวณที่ไม่เป็นดินตามธรรมชาติ ได้แก่พื้นที่ที่มีศักยภาพในการใช้ประโยชน์ หรือบริเวณที่ไม่เป็นดินตามธรรมชาติได้แก่ พื้นที่ตัดแปลงจำพวก บ่อดิน, บ่อทราย และพื้นที่ถม

ข้อเสนอแนะ หน่วยงานราชการที่เกี่ยวข้องได้แก่ ผังเมือง, ชลประทาน, องค์การบริหารส่วนตำบล, พัฒนาชุมชน และกรมพัฒนาที่ดิน เป็นต้น ควรกำหนดทิศทางร่วมกัน เพื่อให้การขยายตัวของชุมชนและการใช้พื้นที่เกษตรกรรมสอดคล้องกับทรัพยากรในพื้นที่ เพื่อให้เกิดประโยชน์สูงสุดกับชุมชนอย่างยั่งยืน

ตารางที่ 6-1 เขตการใช้ที่ดินตำบลเจริญธรรม อำเภอวิหารแดง จังหวัดสระบุรี

| เขตการใช้ที่ดิน                                                            | เนื้อที่      |               |
|----------------------------------------------------------------------------|---------------|---------------|
|                                                                            | ไร่           | ร้อยละ        |
| <b>1. เขตพื้นที่ป่าไม้</b>                                                 | <b>2,272</b>  | <b>15.14</b>  |
| <b>เขตพื้นที่ป่าอนุรักษ์</b>                                               | <b>1,066</b>  | <b>7.10</b>   |
| - เขตพื้นที่คุ้มครองสภาพป่า (หน่วยแผนที่ 111)                              | 948           | 6.32          |
| - เขตพื้นที่ฟื้นฟูสภาพป่า (หน่วยแผนที่ 112)                                | 50            | 0.33          |
| - เขตพื้นที่ฟื้นฟูทรัพยากร (หน่วยแผนที่ 113)                               | 68            | 0.45          |
| <b>เขตพื้นที่ป่าเศรษฐกิจ</b>                                               | <b>1,206</b>  | <b>8.04</b>   |
| - เขตพื้นที่บำรุงรักษาสภาพป่า (หน่วยแผนที่ 121)                            | 1,206         | 8.04          |
| <b>2. เขตพื้นที่การเกษตร</b>                                               | <b>9,968</b>  | <b>66.54</b>  |
| <b>เขตพื้นที่เกษตรกึ่งน้ำ</b>                                              | <b>9,855</b>  | <b>65.78</b>  |
| - เขตพื้นที่ทำนาที่มีศักยภาพ (หน่วยแผนที่ 221)                             | 6,611         | 44.13         |
| - เขตพื้นที่ปลูกพืชไร่ที่มีศักยภาพ (หน่วยแผนที่ 222)                       | 895           | 5.97          |
| - เขตพื้นที่ปลูกไม้ยืนต้นที่มีศักยภาพ (หน่วยแผนที่ 223)                    | 1,756         | 11.72         |
| - เขตพื้นที่ปลูกไม้ผลที่มีศักยภาพ (หน่วยแผนที่ 224)                        | 593           | 3.96          |
| <b>เขตเร่งรัดพัฒนาการเกษตร</b>                                             | <b>113</b>    | <b>0.76</b>   |
| - เขตพื้นที่ปลูกพืชไร่ (หน่วยแผนที่ 232)                                   | 113           | 0.76          |
| <b>3. เขตพื้นที่เพาะเลี้ยงสัตว์</b>                                        | <b>66</b>     | <b>0.45</b>   |
| - เขตพื้นที่เพาะเลี้ยงสัตว์น้ำและสัตว์ปีก (หน่วยแผนที่ 240)                | 66            | 0.45          |
| <b>4. เขตพื้นที่ชุมชนและสิ่งปลูกสร้าง</b>                                  | <b>1,512</b>  | <b>10.08</b>  |
| - เขตพื้นที่ชุมชนและสิ่งปลูกสร้าง (หน่วยแผนที่ 300)                        | 1,283         | 8.56          |
| - เขตพื้นที่สถานที่ราชการ (หน่วยแผนที่ 301)                                | 83            | 0.55          |
| - เขตพื้นที่สุสาน (หน่วยแผนที่ 303)                                        | 146           | 0.97          |
| <b>5. เขตพื้นที่แหล่งน้ำ (หน่วยแผนที่ 400)</b>                             | <b>120</b>    | <b>0.80</b>   |
| <b>6. เขตพื้นที่อุตสาหกรรม (หน่วยแผนที่ 500)</b>                           | <b>58</b>     | <b>0.40</b>   |
| <b>7. เขตพื้นที่เขตคงสภาพป่าไม้นอกเขตป่าไม้ตามกฎหมาย (หน่วยแผนที่ 600)</b> | <b>589</b>    | <b>3.93</b>   |
| <b>8. เขตพื้นที่เบ็ดเตล็ด (หน่วยแผนที่ 800)</b>                            | <b>399</b>    | <b>2.66</b>   |
| <b>รวม</b>                                                                 | <b>14,984</b> | <b>100.00</b> |

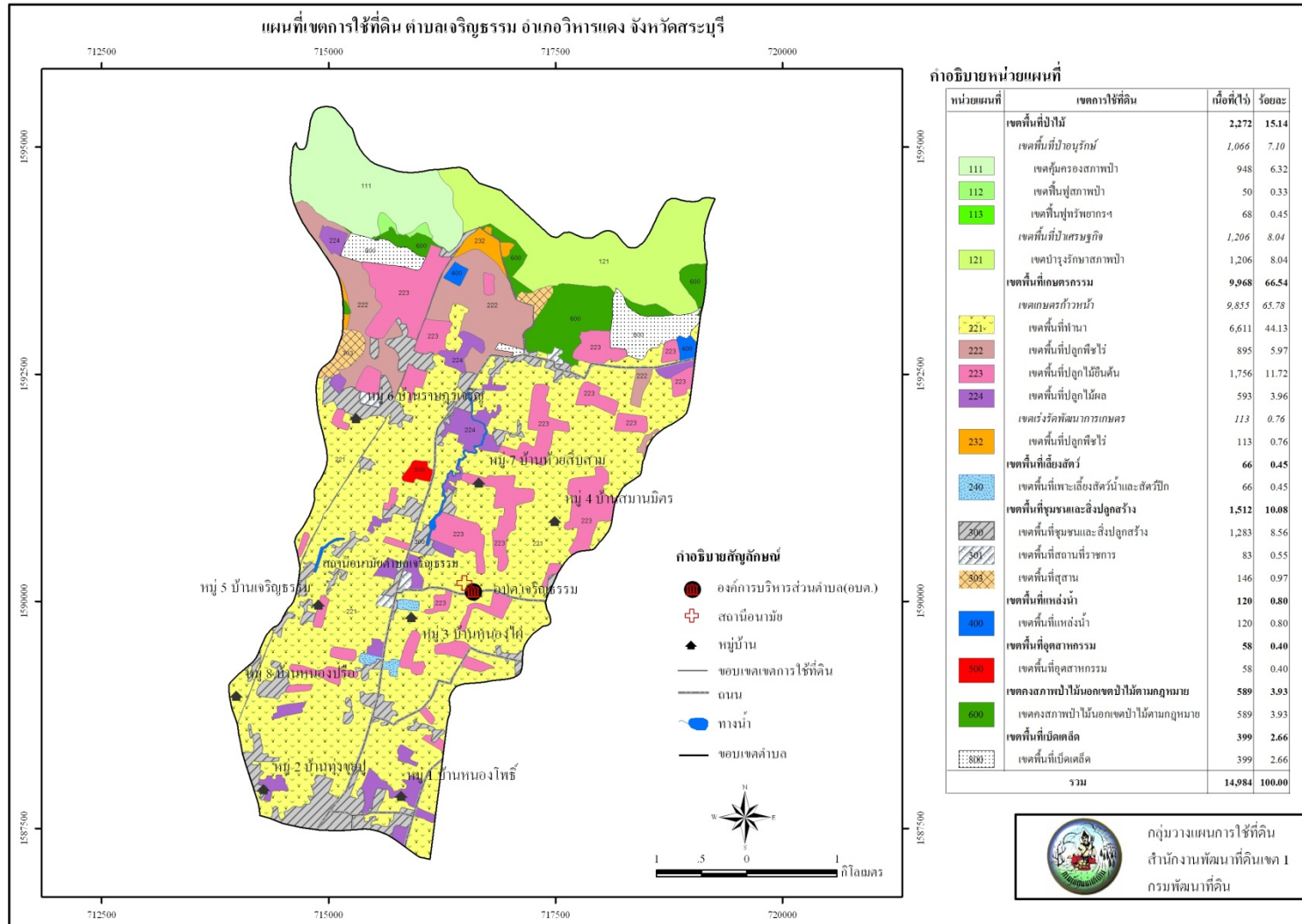
## 6.2 แผนการพัฒนาที่ดินเพื่อเพิ่มศักยภาพการผลิตด้านการเกษตร

การที่จะให้เขตการใช้ที่ดินระดับตำบลที่กำหนดบรรลุเป้าหมายจำเป็นต้องมีแนวทางการบริหารจัดการทรัพยากรด้านต่างๆ ทั้งด้านการพัฒนาการเกษตรทรัพยากรธรรมชาติและสิ่งแวดล้อมอย่างมีประสิทธิภาพ

สำหรับด้านการพัฒนาด้านการเกษตร มีจุดมุ่งหมายสำคัญเพื่อเพิ่มผลผลิตทางการเกษตร พร้อมทั้งมีการจัดการที่ดินและสิ่งแวดล้อมให้สามารถใช้งานได้ยั่งยืนถาวร ทั้งนี้ในด้านของงานพัฒนาที่ดินควรที่จะต้องดำเนินการพัฒนาในเขตพื้นที่การเกษตรตามศักยภาพของเขตการใช้ที่ดินที่กำหนด โดยในเขตพื้นที่พัฒนาเกษตรกรรม หน่วยงานของรัฐต้องดูแลด้าน โครงสร้างพื้นฐานที่จำเป็น เช่น ระบบชลประทานและระบบระบายน้ำ ระบบการขนส่งและลำเลียงผลผลิต รวมถึงการจัดรูปที่ดินให้มีความสัมพันธ์กันอันจะส่งผลต่อผลผลิตที่ได้ทั้งคุณภาพและปริมาณเพิ่มขึ้น ทั้งนี้จะต้องคำนึงถึงการลดต้นทุนการผลิตและสิ่งแวดล้อม ดังนั้นการดำเนินการส่งเสริมการลดใช้ปุ๋ยเคมีและสารเคมีทางการเกษตร โดยการใช้เทคโนโลยีชีวภาพที่สามารถปรับเปลี่ยนเป็นเทคโนโลยีที่เหมาะสมหรือเทคโนโลยีชาวบ้านได้ เข้าร่วมในขั้นตอนผลิต อันจะส่งผลถึงคุณภาพของผลผลิตและคุณภาพชีวิตของสังคมโดยรวมได้

## 6.3 ข้อเสนอแนะการนำแผนการใช้ที่ดินไปสู่การจัดทำแผนปฏิบัติการพัฒนาที่ดิน

จากเขตการใช้ที่ดินที่กำหนดในการดำเนินการพัฒนาที่ดินเพื่อเพิ่มศักยภาพการผลิตของตำบล หน่วยปฏิบัติ การที่มีหน้าที่รับผิดชอบสามารถนำไปตรวจสอบและขยายผลจัดทำแผนปฏิบัติการพัฒนาการเกษตรหรือแผนปฏิบัติการพัฒนาที่ดินในระดับตำบล โดยจะต้องทำการสอบถามความคิดเห็นจัดทำประชาพิจารณ์ ทำความเข้าใจกับชุมชนหรือเกษตรกรที่เกี่ยวข้องถึงปัญหาและแนวทางในการจัดการในการไปแก้ปัญหาพร้อมกันเพื่อให้ทราบถึงความเป็นไปได้ ความพร้อมของเกษตรกรในการแก้ไขปัญหาต่างๆ ในพื้นที่ดังกล่าว ควรมีการเลือกพื้นที่นำร่องในการพัฒนาที่ดิน เพื่อแก้ปัญหาแต่ละปัญหาแล้วขยายผลความสำเร็จของงานในการพัฒนาที่ดิน ไปสู่พื้นที่ใกล้เคียงที่มีปัญหาในลักษณะเดียวกัน เพื่อให้การพัฒนาที่ดินเพิ่มผลผลิตทางการเกษตรครอบคลุมพื้นที่พิเศษธุรกิจทั้งตำบลได้รวดเร็วยิ่งขึ้น



รูปที่ 6-1 แผนที่เขตการใช้ที่ดิน ตำบลเจริญธรรม อำเภอวิหารแดง จังหวัดสระบุรี

## บรรณานุกรม

กรมการปกครอง. 2553. รายงานสถิติจำนวนประชากรและบ้าน. <http://www.dopa.go.th/TH/service.pnp>

กรมการพัฒนาชุมชน. 2552. รายงานข้อมูลความจำเป็นพื้นฐาน จปฐ. ระดับตำบล ปี 2552-2554.

กระทรวงมหาดไทย. <http://www.cdd.go.th>

กรมชลประทาน. 2550. ข้อมูลขอบเขตชลประทานจังหวัดสระบุรี. กระทรวงเกษตรและสหกรณ์.

กรมพัฒนาที่ดิน. 2548. รายงานการจัดการทรัพยากรดินเพื่อการปลูกพืชเศรษฐกิจหลักตามกลุ่มชุดดิน

เล่ม 1 ดินบนพื้นที่ราบต่ำ. กระทรวงเกษตรและสหกรณ์.

กรมพัฒนาที่ดิน. 2548. รายงานการจัดการทรัพยากรดินเพื่อการปลูกพืชเศรษฐกิจตามหลักกลุ่มชุดดิน.

เล่ม 2 ดินบนพื้นที่ดอน. กระทรวงเกษตรและสหกรณ์

กรมอุทยานแห่งชาติ สัตว์ป่า และพันธุ์พืช. 2550. ข้อมูลป่าไม้ตามกฎหมาย. กระทรวงทรัพยากรแห่งชาติ และสิ่งแวดล้อม.

กรมอุตุนิยมหาวิทยาลัย. 2554. สถิติภูมิอากาศ พ.ศ. 2535-2554. กระทรวงเทคโนโลยีสารสนเทศและการสื่อสาร.

กองแผนที่และการพิมพ์. 2544. ป่าไม้ถาวรตามมติคณะรัฐมนตรี. กรมพัฒนาที่ดิน กระทรวงเกษตรและสหกรณ์.

บัณฑิต ดันศิริ. 2535. แนวทางการวางแผนการใช้ที่ดิน. เอกสารวิชาการ ฉบับที่ 3. กองวางแผนการใช้ที่ดิน กรมพัฒนาที่ดิน กระทรวงเกษตรและสหกรณ์.

บัณฑิต ดันศิริ และคำรน ไทรพิง. 2542. คู่มือการประเมินคุณภาพที่ดิน สำหรับพืชเศรษฐกิจ.

เอกสารวิชาการ ฉบับที่ 2/2535 : ฉบับพิมพ์ครั้งที่ 3/2542. กองวางแผนการใช้ที่ดิน กรมพัฒนาที่ดิน กระทรวงเกษตรและสหกรณ์.

สำนักงานประมงจังหวัดสระบุรี. 2554. ข้อมูลสถิติประมงรายตำบลจังหวัดสระบุรี. ปี 2554. กรมประมง กระทรวงเกษตรและสหกรณ์.

สำนักงานปศุสัตว์จังหวัดสระบุรี. 2554. ข้อมูลสถิติการปศุสัตว์จังหวัดสระบุรี. กรมปศุสัตว์ กระทรวงเกษตรและสหกรณ์.

สำนักสถิติแห่งชาติ. 2547. ระบบข้อมูลสถิติระดับท้องถิ่น. สำนักนายกรัฐมนตรี.

[http://service.nso.go.th/stat\\_tab/index](http://service.nso.go.th/stat_tab/index)



สำนักงานอุตสาหกรรมจังหวัดสระบุรี. 2554. **ทำเนียบโรงงานอุตสาหกรรม จังหวัดสระบุรี ปี 2554.**

สำนักงานปลัดกระทรวงอุตสาหกรรม กระทรวงอุตสาหกรรม.

สำนักนโยบายและแผนการใช้ที่ดิน. 2553. **แผนที่การใช้ที่ดินประเทศไทย (เชิงตัวเลข) มาตรฐาน**

**1: 25,000.** กรมพัฒนาที่ดิน กระทรวงเกษตรและสหกรณ์.

สำนักสำรวจและวิจัยทรัพยากรดิน. 2553. **แผนที่กลุ่มชุดดินประเทศไทย (เชิงตัวเลข) มาตรฐาน**

**1: 25,000.** กรมพัฒนาที่ดิน กระทรวงเกษตรและสหกรณ์.

สำนักสำรวจดินและวางแผนการใช้ที่ดิน. 2548. **มหัศจรรย์พันธุ์ดิน.** กรมพัฒนาที่ดิน กระทรวงเกษตรและสหกรณ์.

องค์การบริหารส่วนตำบลเจริญธรรม. อำเภอวิหารแดง. จังหวัดสระบุรี. **แผนพัฒนาสามปี (พ.ศ. 2555-2557).**

องค์กรปกครองส่วนท้องถิ่น กระทรวงมหาดไทย.

FAO. 1992. **CROPWAT : A Computer Program for Irrigation Planning and Management**

**Irrigation And Drainage.** Paper 46. Rome Italy.

FAO. 1993. **Guidelines for Land-use Planning.** Rome Italy.

FAO. 2007. **Land evaluation. Land and water discussion paper 6.** Rome Italy.