

เขตการใช้ที่ดิน

ตำบลวังม่วง
อำเภอมวกเหล็ก

จังหวัดสระบุรี

เอกสารวิชาการเลขที่ 10(1203)/03/55
กันยายน 2555

สำนักงานพัฒนาที่ดินเขต 1 ปทุมธานี
กรมพัฒนาที่ดิน กระทรวงเกษตรและสหกรณ์

สารบัญ

	หน้า
สารบัญ	I
สารบัญตาราง	III
สารบัญรูป	VI
บทที่ 1 บทนำ	1-1
1.1 หลักการและเหตุผล	1-1
1.2 วัตถุประสงค์	1-1
1.3 สถานที่ ระยะเวลา และผู้ดำเนินการ	1-1
1.4 ขั้นตอนการดำเนินการ	1-2
1.5 ประโยชน์ที่คาดว่าจะได้รับ	1-2
บทที่ 2 สภาพทั่วไปของพื้นที่	2-1
2.1 ที่ตั้งและอาณาเขต	2-1
2.2 สภาพภูมิประเทศ	2-1
2.3 สภาพภูมิอากาศ	2-3
2.4 สภาพสังคมและการรวมกลุ่มเกษตรกร	2-6
2.5 สภาพเศรษฐกิจ	2-6
บทที่ 3 สถานภาพทรัพยากร	3-1
3.1 ทรัพยากรที่ดิน และการใช้ที่ดิน	3-1
3.2 ทรัพยากรน้ำ	3-11
3.3 ทรัพยากรป่าไม้	3-11
3.4 สภาพการใช้ที่ดิน	3-11
บทที่ 4 การประเมินคุณภาพที่ดิน	4-1
4.1 ประเภทการใช้ประโยชน์ที่ดิน	4-1
4.2 คุณภาพที่ดินที่นำมาประเมิน	4-2
4.3 การจำแนกชั้นความเหมาะสมของดิน	4-3
บทที่ 5 ศักยภาพของพื้นที่ ปัญหา ความต้องการและทัศนคติของเกษตรกร	5-1
5.1 ทัศนคติของเกษตรกรด้านการใช้และพัฒนาที่ดิน	5-1
5.2 ปัญหาและความต้องการของเกษตรกร	5-6

สารบัญ (ต่อ)

	หน้า
5.3 ศักยภาพของพื้นที่	5-8
บทที่ 6 เขตการใช้ที่ดิน	6-1
6.1 การกำหนดเขตการใช้ที่ดิน	6-1
6.2 แผนการพัฒนาที่ดินเพื่อเพิ่มศักยภาพการผลิตด้านการเกษตร	6-9
6.3 ข้อเสนอแนะการนำแผนการใช้ที่ดินไปสู่การจัดทำแผนปฏิบัติการพัฒนา ที่ดิน	6-9
บรรณานุกรม	

สารบัญตาราง

		หน้า
ตารางที่ 2-1	สถิติข้อมูลภูมิอากาศ จังหวัดสระบุรี (สถานีอุตุณิยมหาวิทยาลัยสระบุรี)	2-5
ตารางที่ 3-1	สมบัติทางกายภาพและเคมีของดิน ตำบลวังม่วง อำเภอวังม่วง จังหวัดสระบุรี	3-8
ตารางที่ 3-2	สภาพการใช้ที่ดินตามประเภทต่างๆในปัจจุบันของ ตำบลวังม่วง อำเภอวังม่วง จังหวัดสระบุรี	3-12
ตารางที่ 4-1	ประเภทการใช้ประโยชน์ที่ดิน ตำบลวังม่วง อำเภอวังม่วง จังหวัดสระบุรี	4-1
ตารางที่ 4-2	ชั้นความเหมาะสมของที่ดิน ตำบลวังม่วง อำเภอวังม่วง จังหวัดสระบุรี	4-4
ตารางที่ 4-3	ชั้นความเหมาะสมสูง (S1) ของที่ดินแต่ละประเภทการใช้ที่ดิน ตำบลวังม่วง อำเภอวังม่วง จังหวัดสระบุรี	4-5
ตารางที่ 4-4	ชั้นความเหมาะสมปานกลาง (S2) ของที่ดินแต่ละประเภทการใช้ที่ดิน ตำบลวังม่วง อำเภอวังม่วง จังหวัดสระบุรี	4-6
ตารางที่ 4-5	ชั้นความเหมาะสมเล็กน้อย (S3) ของที่ดินแต่ละประเภทการใช้ที่ดิน ตำบลวังม่วง อำเภอวังม่วง จังหวัดสระบุรี	4-6
ตารางที่ 5-1	ทัศนคติของเกษตรกรด้านการใช้และการพัฒนาที่ดิน ตำบลวังม่วง อำเภอวังม่วง จังหวัดสระบุรี	5-2
ตารางที่ 6-1	เขตการใช้ที่ดิน ตำบลวังม่วง อำเภอวังม่วง จังหวัดสระบุรี	6-8

สารบัญรูป

	หน้า	
รูปที่ 2-1	แผนที่ขอบเขตการปกครอง ตำบลวังม่วง อำเภอวังม่วง จังหวัดสระบุรี	2-2
รูปที่ 2-2	สมุดของน้ำเพื่อการเกษตร จังหวัดสระบุรี (สถานีอุตุนิยมวิทยาสระบุรี)	2-5
รูปที่ 3-1	แผนที่สถานภาพทรัพยากรที่ดิน/หน่วยที่ดินตำบลวังม่วง อำเภอวังม่วง จังหวัดสระบุรี	3-7
รูปที่ 3-2	สัดส่วนการใช้ประโยชน์ที่ดิน ตำบลวังม่วง อำเภอวังม่วง จังหวัดสระบุรี	3-12
รูปที่ 3-3	แผนที่สภาพการใช้ที่ดิน ตำบลวังม่วง อำเภอวังม่วง จังหวัดสระบุรี	3-15
รูปที่ 5-1	ปัญหาในการประกอบอาชีพการเกษตร	5-7
รูปที่ 5-3	ความต้องการความช่วยเหลือและส่งเสริมจากทางราชการ	5-8
รูปที่ 6-1	แผนที่เขตการใช้ที่ดิน ตำบลวังม่วง อำเภอวังม่วง จังหวัดสระบุรี	6-10

บทที่ 1

บทนำ

1.1 หลักการและเหตุผล

ในอดีตที่ผ่านมาประเทศไทยได้นำทรัพยากรธรรมชาติไปใช้ในการพัฒนาประเทศ โดยขาดการจัดการอย่างมีระบบเป็นผลให้ทรัพยากรธรรมชาติเกิดความเสื่อมโทรมอย่างรวดเร็ว โดยเฉพาะทรัพยากรดิน ซึ่งเป็นปัจจัยพื้นฐานของการพัฒนาทั้งทางด้านเกษตรกรรม อุตสาหกรรม และกิจการบริการอื่นๆ การใช้ทรัพยากรธรรมชาติไปอย่างฟุ่มเฟือย โดยขาดการบริหารจัดการอย่างเหมาะสมเป็นเหตุให้มีการบุกรุกพื้นที่ป่าไม้ ซึ่งเป็นการทำลายแหล่งต้นน้ำลำธารโดยตรงจนก่อให้เกิดความไม่สมดุลตามธรรมชาติ ซึ่งส่งผลให้เกิดภาวะน้ำท่วม ภัยแล้ง หรือแผ่นดินถล่มและยังส่งผลให้เกิดปัญหาการแย่งชิงทรัพยากรธรรมชาติ ทั้งทรัพยากรดินและทรัพยากรน้ำอย่างรุนแรง อันก่อให้เกิดผลเสียหายต่อความเป็นอยู่ของประชากรและระบบเศรษฐกิจของประเทศ

ดังนั้นกรมพัฒนาที่ดิน โดยสำนักนโยบายและแผนการใช้ที่ดิน จึงได้จัดทำเขตการใช้ที่ดิน ระดับตำบลโดยพิจารณาจากข้อมูลสภาพพื้นที่ ความต้องการของชุมชน แนวนโยบายด้านการเกษตรของ รัฐและท้องถิ่นในระดับต่างๆ นำมาวิเคราะห์กำหนดเขตการใช้ที่ดิน ระดับตำบล แล้วนำเสนอผล รายงานประกอบแผนที่ขนาดมาตราส่วน 1 : 25,000 พร้อมข้อเสนอแนะด้านการจัดการที่ดิน

1.2 วัตถุประสงค์

1.2.1 กำหนดเขตการใช้ที่ดินทางการเกษตร พร้อมทั้งจัดทำแผนที่และรายงานเพื่อเสนอแนะ แนวทางการใช้ที่ดิน เพื่อเพิ่มผลผลิตทางการเกษตรควบคู่ไปกับการอนุรักษ์ทรัพยากรธรรมชาติ และสิ่งแวดล้อมในตำบล

1.2.2 เพื่อใช้เป็นแนวทางในการจัดทำแผนปฏิบัติการพัฒนาการเกษตรระดับตำบล

1.3 สถานที่ ระยะเวลา และผู้ดำเนินงาน

1.3.1 สถานที่ดำเนินงาน พื้นที่ตำบลวังม่วง อำเภอวังม่วง จังหวัดสระบุรี

1.3.2 ระยะเวลาดำเนินงาน ระหว่างวันที่ 1 ตุลาคม 2554 – 30 กันยายน 2555

1.3.3 ผู้ดำเนินงาน กลุ่มวางแผนการใช้ที่ดิน สำนักงานพัฒนาที่ดินเขต 1

1.4 ขั้นตอนการดำเนินงาน

1.4.1 ศึกษาวิเคราะห์ข้อมูลด้านกายภาพ จากฐานข้อมูลแผนที่ขนาดมาตราส่วน 1 : 25,000 อาทิ ข้อมูลดินและสภาพการใช้ที่ดิน พร้อมทั้งข้อมูล ด้านป่าไม้ตามกฎหมาย ชลประทาน ปฎิรูปที่ดินและ ชั้นคุณภาพลุ่มน้ำ เป็นต้น ตลอดจนวิเคราะห์ข้อมูลด้านเศรษฐกิจและสังคม รวมทั้งการประเมินความเหมาะสมของที่ดินด้านการเกษตร

1.4.2 ศึกษาวิเคราะห์ด้านนโยบายการใช้ที่ดินทั้งในระดับชาติ ระดับกระทรวง ระดับจังหวัด และระดับท้องถิ่น

1.4.3 นำเสนอขั้นตอนการดำเนินงานและรูปแบบของการกำหนดเขตการใช้ที่ดินระดับตำบล ให้กับส่วนราชการในพื้นที่ องค์กรปกครองส่วนท้องถิ่น รวมถึงเกษตรกรและหมอดินอาสาในพื้นที่พร้อมรับฟังข้อเสนอแนะ เพื่อการปรับปรุงข้อมูลให้มีความสมบูรณ์

1.4.4 สำรวจทัศนคติ ปัญหาและความต้องการของเกษตรกรในพื้นที่ เพื่อนำมาวิเคราะห์จุดแข็ง จุดอ่อน โอกาส และข้อจำกัดในการพัฒนาด้านเกษตรกรรม โดยนำมาประมวลผลร่วมกับข้อมูลในข้อ 1.4.1

1.4.5 กำหนดเขตการใช้ที่ดินระดับตำบล พร้อมข้อเสนอแนะด้านการจัดการทรัพยากรในพื้นที่

1.4.6 จัดทำรายงานเขตการใช้ที่ดินระดับตำบล พร้อมข้อเสนอแนะ ประกอบกับแผนที่ขนาดมาตราส่วน 1 : 25,000

1.5 ประโยชน์ที่คาดว่าจะได้รับ

1.5.1 เป็นแนวทางในการบริหารจัดการทรัพยากรธรรมชาติระดับตำบลอย่างมีประสิทธิภาพ และสอดคล้องกับความต้องการของชุมชน โดยคำนึงถึงแนวนโยบายของรัฐในระดับต่างๆ

1.5.2 เขตการใช้ที่ดินระดับตำบล สามารถใช้เป็นฐานข้อมูลในการพิจารณากำหนดเป้าหมายการพัฒนาด้านเกษตรกรรมระดับตำบล เพื่อเพิ่มผลผลิต และการใช้ทรัพยากรที่ดินอย่างยั่งยืน

บทที่ 2

สภาพทั่วไปของพื้นที่

2.1 ที่ตั้งและอาณาเขต

ที่ตั้ง

ตำบลวังม่วง ตั้งอยู่ทางทิศเหนือของอำเภอวังม่วง จังหวัดสระบุรี (รูปที่ 2-1)

อาณาเขต

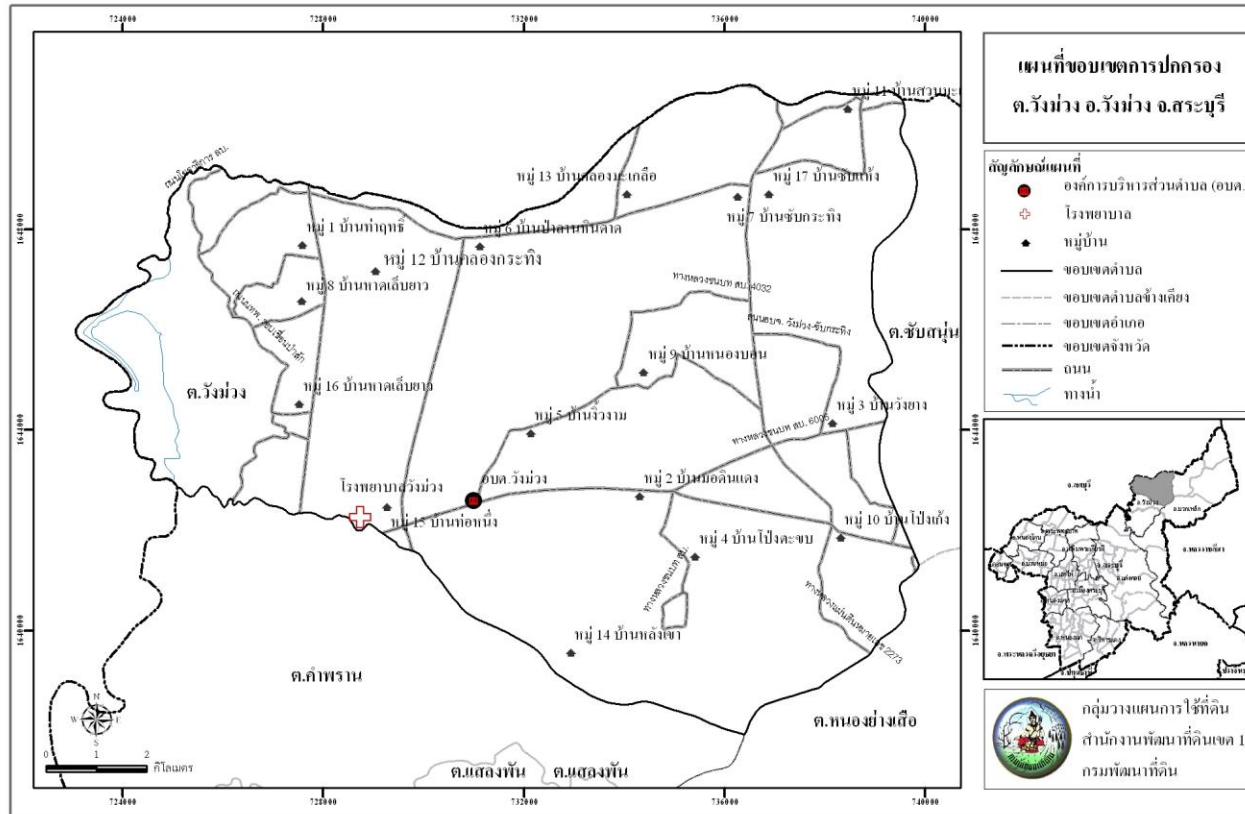
ทิศเหนือ	ติดต่อ	ตำบลห้วยขุนราม อำเภอพัฒนานิคม จังหวัดลพบุรี
ทิศใต้	ติดต่อ	ตำบลคำพราน อำเภอวังม่วง จังหวัดสระบุรี
ทิศตะวันออก	ติดต่อ	ตำบลซับสนุ่น อำเภอมวกเหล็ก จังหวัดสระบุรี
ทิศตะวันตก	ติดต่อ	ตำบลห้วยขุนราม อำเภอพัฒนานิคม จังหวัดลพบุรี

ตำบลวังม่วง มีพื้นที่ทั้งหมดประมาณ 87,438 ไร่ หรือประมาณ 139.90 ตารางกิโลเมตร แบ่งเขตการปกครองออกเป็น 17 หมู่บ้านดังนี้

หมู่ที่ 1 บ้านท่าฤทธิ	หมู่ที่ 2 บ้านมอดินแดง
หมู่ที่ 3 บ้านหนองไทร	หมู่ที่ 4 บ้านโป่งตะขบ
หมู่ที่ 5 บ้านวังม่วง	หมู่ที่ 6 บ้านป่าลานหินลาด
หมู่ที่ 7 บ้านซับกระทิง	หมู่ที่ 8 บ้านหาดเล็บบยาว
หมู่ที่ 9 บ้านหนองบอน	หมู่ที่ 10 บ้านโป่งแก้ง
หมู่ที่ 11 บ้านสวนมะเดื่อ	หมู่ที่ 12 บ้านคลองกระทิง
หมู่ที่ 13 บ้านคลองมะเกลือ	หมู่ที่ 14 บ้านหลังเขา
หมู่ที่ 15 บ้านท่อนั่ง	หมู่ที่ 16 บ้านหาดเล็บบยาว 2
หมู่ที่ 17 บ้านซับแห้ง	

2.2 สภาพภูมิประเทศ

ลักษณะภูมิประเทศโดยทั่วไปเป็นที่ดอน ซึ่งเป็นส่วนหนึ่งของแม่น้ำป่าสักตอนล่าง เกิดจากการทับถมของตะกอนลำน้ำฝั่งทิศตะวันตกติดกับอ่างเก็บน้ำเขื่อนป่าสักชลสิทธิ์ มีคลองหลายสายกระจายทั่วทั้งพื้นที่ เพื่อใช้ในการทำการเกษตร พื้นที่ที่มีความลาดเทจากทิศตะวันออกไปทางทิศตะวันตก มีเขาวงอยู่ทางทิศตะวันออกเฉียงใต้ ความสูง 363 เมตร



รูปที่ 2-1 แผนที่เขตการปกครอง ตำบลวังม่วง อำเภอวังม่วง จังหวัดสระบุรี

ที่มา : ตารางเมตร 2548

2.3 สภาพภูมิอากาศ

ลักษณะภูมิอากาศของตำบลวังม่วง อำเภอวังม่วง จังหวัดสระบุรี จัดอยู่ในภูมิอากาศแบบร้อนชื้นสลับแห้ง (tropical wet and dry climate) ตามการจำแนกภูมิอากาศตามแบบของ KOPPEN (KOPPEN's classification) ในเขตนี้จะมีฤดูฝนและฤดูแล้งแตกต่างกันอย่างชัดเจน สามารถแบ่งได้ 3 ฤดู คือ ฤดูร้อนเริ่ม ประมาณเดือนกุมภาพันธ์ ถึงเดือนเมษายน โดยได้รับอิทธิพลจากลมมรสุมตะวันตกเฉียงใต้ ฤดูฝน เริ่มประมาณเดือนพฤษภาคมถึงกันยายน โดยฤดูนี้จะเริ่มมีมรสุมตะวันตกเฉียงใต้ ซึ่งเป็นลมชื้นพัดปกคลุม ทำให้ฝนตกแพร่กระจายตามร่องมรสุมประกอบกับร่องความกดอากาศต่ำ (depression) พาดผ่านทางทิศตะวันออกเฉียงใต้ ทำให้อากาศชุ่มชื้นและมีฝนตกชุกโดยเฉพาะในเดือนกันยายนอากาศจะชุ่มชื้น ส่วนฤดูหนาว เริ่มประมาณเดือนตุลาคมถึง มกราคม โดยได้รับอิทธิพลจากลมมรสุมตะวันออกเฉียงเหนือ อากาศจะหนาวเย็นสลับกับอากาศร้อน

จากสถิติภูมิอากาศของสถานีอุตุนิยมวิทยา ในรอบ 20 ปี (พ.ศ. 2535-2554) จังหวัดลพบุรี ได้นำมาใช้พิจารณาเป็นตัวแทนลักษณะภูมิอากาศในพื้นที่ ตำบลวังม่วง อำเภอวังม่วง จังหวัดสระบุรี สามารถสรุปได้ดังนี้ (ตารางที่ 2-1 และรูปที่ 2-2)

หมายเหตุ : เนื่องจากจังหวัดสระบุรีไม่มีสถานีวัดอากาศของกรมอุตุนิยมวิทยา

2.3.1 ปริมาณน้ำฝน มีปริมาณน้ำฝนเฉลี่ยทั้งปีประมาณ 1,115.60 มิลลิเมตร เดือนที่มีปริมาณฝนตกเฉลี่ยสูงสุด คือ เดือนกันยายน มีปริมาณฝนเฉลี่ย 270.77 มิลลิเมตร เดือนที่มีปริมาณฝนตกเฉลี่ยน้อยที่สุด คือ เดือนกุมภาพันธ์ มีปริมาณฝนเฉลี่ย 4.46 มิลลิเมตร ลักษณะการตกของฝนพบว่าฝนจะเริ่มตกมากขึ้นตั้งแต่กลางเดือนเมษายนและจะตกมากที่สุดในเดือนกันยายน จากนั้นปริมาณฝนจะค่อยๆ ลดลงจนถึงปลายเดือนตุลาคม

2.3.2 อุณหภูมิ มีอุณหภูมิเฉลี่ยตลอดปี 28.75 องศาเซลเซียส เดือนเมษายน มีอุณหภูมิเฉลี่ยสูงสุด 38.67 องศาเซลเซียส และเดือนธันวาคม มีอุณหภูมิเฉลี่ยต่ำสุด 16.48 องศาเซลเซียส

2.3.3 ความชื้นสัมพัทธ์ ปริมาณความชื้นสัมพัทธ์เฉลี่ยตลอดปี 70.75 เปอร์เซ็นต์ โดยที่เดือนกันยายนมีความชื้นสัมพัทธ์เฉลี่ยสูงสุด 80.85 เปอร์เซ็นต์ และเดือนธันวาคมมีความชื้นสัมพัทธ์เฉลี่ยต่ำสุด ประมาณ 59.70 เปอร์เซ็นต์

2.3.4 การวิเคราะห์ช่วงฤดูเพาะปลูก เป็นการวิเคราะห์ข้อมูลเพื่อหาช่วงเวลาที่เหมาะสมในการเพาะปลูก โดยใช้ข้อมูลเกี่ยวกับปริมาณน้ำฝนรายเดือนเฉลี่ย และค่าศักยภาพการระเหยน้ำของพืชรายเดือนเฉลี่ย (Evapotranspiration : ET_o) ซึ่งคำนวณได้ด้วยโปรแกรม Cropwat (Version 8.0) เมื่อนำมาสร้างกราฟเพื่อหาช่วงเวลาที่เหมาะสมในการปลูกพืช โดยพิจารณาจากระยะเวลาช่วงที่เส้นปริมาณน้ำฝนอยู่เหนือเส้น 0.5 ของค่าศักยภาพการคายระเหยน้ำ (0.5 ET_o) ซึ่ง

สามารถนำมาหาช่วงเวลาที่เหมาะสมในการปลูกพืชของ ตำบลวังม่วง อำเภอวังม่วง จังหวัดสระบุรี ได้ดังนี้

1.) ช่วงระยะเวลาที่เหมาะสมในการเพาะปลูก จะอยู่ในช่วงต้นเดือนเมษายน (ปริมาณน้ำฝนสูงกว่าครึ่งหนึ่งของศักยภาพการคายระเหยน้ำ) จนกระทั่งถึงกลางเดือนพฤศจิกายน(ปริมาณน้ำฝนต่ำกว่าครึ่งหนึ่งของศักยภาพการคายระเหยน้ำ) และช่วงระหว่างต้นเดือนสิงหาคมถึงกลางเดือนตุลาคม จะมีฝนตกมากจนทำให้มีปริมาณน้ำมากเกินไปจนเกิดความต้องการของพืช (ปริมาณน้ำฝนสูงกว่าศักยภาพการคายระเหยน้ำ)

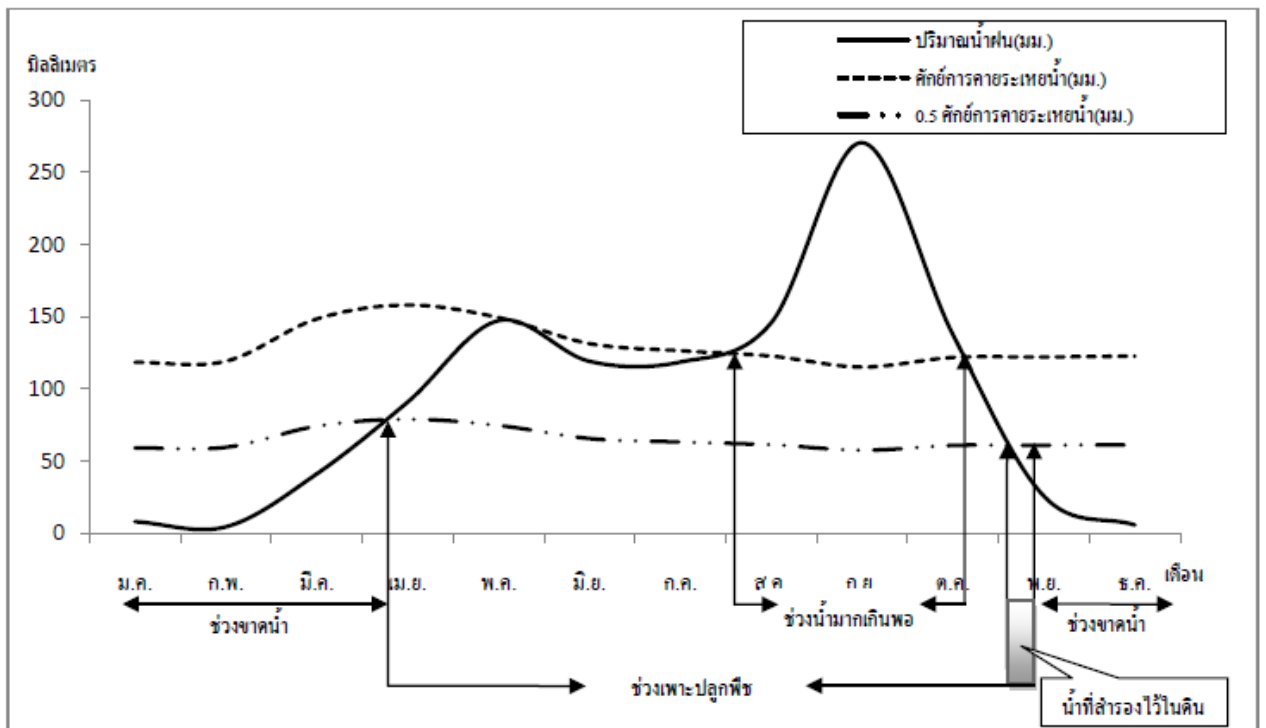
2.) ช่วงเวลาที่ไม่เหมาะสมต่อการเพาะปลูกพืช ซึ่งจะมีปริมาณน้ำฝนและการกระจายน้อยหรือไม่เพียงพอต่อการเจริญเติบโตของพืช ซึ่งจะอยู่ในช่วงกลางเดือนพฤศจิกายนถึงต้นเดือนเมษายนของทุกปี

ตารางที่ 1 สถิติข้อมูลภูมิอากาศ จังหวัดสระบุรี (สถานีอุตุนิยมวิทยาพบุรี)

เดือน	ปริมาณน้ำฝน (มม.)	ปริมาณน้ำฝนที่เป็นประโยชน์ (มม.)	อุณหภูมิสูงสุด (ซ.)	อุณหภูมิต่ำสุด (ซ.)	ความยาวนานแสงแดด (ชม./วัน)	ความชื้นสัมพัทธ์ (%)	ความเร็วลม (กม./วัน)	การคายระเหยน้ำ(มม.)*
ม.ค.	8.00	7.9	35.45	16.61	8.57	62.00	61.82	118.42
ก.พ.	4.46	4.4	36.55	19.24	8.78	64.45	52.03	119.28
มี.ค.	41.19	38.5	37.96	21.11	8.22	66.75	63.15	148.49
เม.ย.	90.99	77.7	38.67	23.04	8.86	69.55	53.37	158.10
พ.ค.	147.42	112.6	37.79	23.51	7.51	74.30	48.03	149.42
มี.ย.	119.20	96.5	36.46	23.81	6.34	75.60	52.03	131.40
ก.ค.	118.71	96.2	36.17	23.39	5.45	76.25	48.92	126.48
ส.ค.	145.98	111.8	35.88	23.42	5.12	78.15	43.58	122.76
ก.ย.	270.77	152.1	34.89	23.05	5.49	80.85	28.91	115.20
ต.ค.	137.56	107.3	34.73	21.92	6.87	76.15	43.14	121.83
พ.ย.	25.66	24.6	34.79	18.93	8.26	65.30	78.72	122.10
ธ.ค.	5.68	5.6	34.90	16.48	8.58	59.70	88.05	122.76
รวม	1,115.60	835.2	-	-	-	-	-	1,556.24
เฉลี่ย	-	-	36.18	21.21	7.34	70.75	55.15	-

ที่มา : สถานีอุตุนิยมวิทยาพบุรี จังหวัดลพบุรี กรมอุตุนิยมวิทยา (2554)

หมายเหตุ : *จากการคำนวณด้วย โปรแกรม CROPWAT (Version 8.0)



รูปที่ 2 สมดุลของน้ำในดินเพื่อการเกษตร จังหวัดสระบุรี (สถานีอุตุนิยมวิทยาพบุรี)

2.4 สภาพสังคมและการรวมกลุ่มเกษตรกร

สภาพสังคมและการรวมกลุ่มเกษตรกรตำบลวังม่วง อำเภอวังม่วง ได้จากการศึกษาข้อมูลทุติยภูมิ เอกสารและรายงานที่เกี่ยวข้อง ได้แก่ รายงานสถิติจำนวนประชากรและบ้าน(กรมการปกครอง,2553) รายงานข้อมูลความเป็นพื้นฐาน(จปฐ.) ปี 2552 (กรมการพัฒนาชุมชน) แผนพัฒนาการเกษตรตำบล (สำนักงานเกษตรอำเภอ) และแผนพัฒนาสามปี (องค์การบริหารส่วนตำบลวังม่วง) เป็นต้น ได้ผลการศึกษาดังนี้

2.4.1 สภาพทางสังคม

ตำบลวังม่วง มีพื้นที่ในเขตการปกครองของตำบลวังม่วงเต็มทั้งหมู่บ้าน ได้แก่ หมู่ที่ 1-4 และหมู่ 6-17 หมู่บ้านที่อยู่เขต อบต.บางส่วนและในเขตเทศบาลบางส่วน ได้แก่ หมู่ที่ 5 มีประชากรรวมทั้งสิ้น 8,872 คน เป็นชาย 4,390 คนและเป็นหญิง 4,482 คน จำนวนบ้าน 3,089 หลังคาเรือน จำนวนประชากรเฉลี่ย 3 คนต่อหลังคาเรือน (รายงานสถิติจำนวนประชากรและบ้าน กรมการปกครอง ณ เดือนมีนาคม พ.ศ. 2553) ความหนาแน่น 63.42 คนต่อตารางกิโลเมตร

ประชากรส่วนใหญ่นับถือศาสนาพุทธ มีประเพณีการทำบุญตามพระพุทธศาสนาในเดือนต่างๆ ที่สืบสานต่อเนื่องกันมา มีความเป็นอยู่แบบเครือญาติผูกพันและพึ่งพาอาศัยกันให้ความเคารพนับถือพระสงฆ์ ผู้อาวุโสและผู้นำชุมชน

2.4.2 การรวมกลุ่มเพื่อการประกอบอาชีพของเกษตรกร

ตำบลวังม่วง มีการรวมกลุ่มของเกษตรกร โดยได้รับการสนับสนุนและส่งเสริมจากหน่วยงานรัฐ เช่น กรมส่งเสริมการเกษตร กรมส่งเสริมสหกรณ์ กรมพัฒนาชุมชน องค์การบริหารส่วนตำบล/เทศบาล ฯ ได้แก่ กลุ่มอาชีพจักรสานโบราณ กลุ่มอาชีพดอกไม้จากเกล็ดปลา กลุ่มอาชีพผ้าทอพื้นเมือง กลุ่มอาชีพกระเป๋าก็กเชือกฟาง กลุ่มอาชีพเลี้ยงผึ้งตำบลวังม่วง

2.5 สภาพเศรษฐกิจ

สภาพเศรษฐกิจของตำบลวังม่วง ได้จากการศึกษาข้อมูลทุติยภูมิ เอกสารและรายงานที่เกี่ยวข้องเช่นเดียวกับหัวข้อ 2.4 ได้ผลการศึกษาดังนี้

2.5.1 การประกอบอาชีพ ประชากรส่วนใหญ่ประกอบอาชีพเกษตรกรรมเป็นหลัก คิดเป็นร้อยละ 80.00 ของครัวเรือนทั้งหมด มีแรงงานภาคเกษตรเฉลี่ย 2 คนต่อครัวเรือน อาชีพรองลงมาเป็นการค้าขาย รับจ้าง รับราชการและอื่นๆ การถือครองที่ดิน เกษตรกรมีที่ดินทำกินเป็นของตนเอง บางส่วนเช่าที่ดินทำกินเพิ่ม

2.5.2 การผลิตทางการเกษตร

- พืช** เกษตรกรนิยมปลูก ได้แก่ ข้าวโพดเลี้ยงสัตว์ มันสำปะหลัง อ้อยโรงงาน
- ผลผลิตข้าวโพดเลี้ยงสัตว์ ปีการผลิต 2554/55 เฉลี่ย 1,200 กิโลกรัมต่อไร่
 - ผลผลิตมันสำปะหลัง ปีการผลิต 2554/55 เฉลี่ย 5,000 กิโลกรัมต่อไร่
 - ผลผลิตอ้อยโรงงาน ปีการผลิต 2554/55 เฉลี่ย 10 ตันต่อไร่

ปศุสัตว์ จากข้อมูลของปศุสัตว์อำเภอ จังหวัดสระบุรี (ปี 2554) มีเกษตรกรส่วนใหญ่เลี้ยงสัตว์ไว้เพื่อบริโภคภายในครัวเรือนและบางส่วนมาจำหน่ายเพื่อเป็นรายได้เสริมของครอบครัว เช่น โคเนื้อ จำนวน 546 ตัว โคนม จำนวน 5,398 ตัว กระบือ จำนวน 5 ตัว สุกร จำนวน 7,424 ตัว ไก่ จำนวน 1,057,624 ตัว และ เป็ด จำนวน 158,575 ตัว เป็นต้น โดยเลี้ยงเพื่อปล่อยให้หาอาหารกินเองตามธรรมชาติ

ประมง จากข้อมูลของปศุสัตว์อำเภอ จังหวัดสระบุรี การเลี้ยงปลาในตำบลวังม่วงจะมีกลุ่มเลี้ยงปลาในบ่อ ซึ่งทางกรมประมงเข้ามาให้การสนับสนุนส่งเสริมการเลี้ยงปลา รวมทั้งคำแนะนำในการเลี้ยงปลา การดูแลรักษา และ โรคของปลา ปลาส่วนใหญ่จะเลี้ยงเพื่อรับประทานเองและจะขายให้กับเพื่อนบ้านหรือส่งตลาด

2.5.3 ต้นทุนการผลิต

ข้าวโพดเลี้ยงสัตว์ ต้นทุนการผลิต 4,465 บาทต่อไร่ ราคาผลผลิต 4.80 บาทต่อกิโลกรัม

มันสำปะหลัง ต้นทุนการผลิต 5,450 บาทต่อไร่ ราคาผลผลิต 3.00 บาทต่อกิโลกรัม

อ้อยโรงงาน ต้นทุนการผลิต 4,910 บาทต่อไร่ ราคาผลผลิต 900 บาทต่อตัน

2.5.4 การอุตสาหกรรม

สำนักงานอุตสาหกรรมจังหวัดสระบุรี รายงานว่า พ.ศ. 2555 มีโรงงานอุตสาหกรรมประเภท 2 ตั้งอยู่ในตำบลทั้งสิ้น 10 โรง จำแนกได้ดังนี้ โรงงานผลิตอาหารกระป๋อง 1 แห่ง โรงงานชำแหละไก่ 2 แห่ง ฟาร์มเลี้ยงไก่เอกชนขนาดใหญ่ 3 แห่ง ฟาร์มเลี้ยงสุกรเอกชนขนาดใหญ่ 2 แห่ง ฟาร์มเลี้ยงโคนมเอกชนขนาดใหญ่ 1 แห่ง ฟาร์มท่องเที่ยวเชิงเกษตร 1 แห่ง

2.5.5 รายได้และแหล่งเงินเชื่อ

รายได้ จากข้อมูลความจำเป็นพื้นฐาน ปี 2552 (จปฐ.) โดยเฉลี่ยร้อยละ 99.8 ของครัวเรือนทั้งหมด มีคนในครัวเรือนมีรายได้เฉลี่ยไม่ต่ำกว่า 56,653.74 บาทต่อคนต่อปี

แหล่งเงินเชื่อ เกษตรกรใช้บริการสินเชื่อจากแหล่งต่างๆ ได้แก่ ธนาคารเพื่อการเกษตรและสหกรณ์การเกษตร (ธ.ก.ส) สหกรณ์การเกษตร กองทุนหมู่บ้าน ธนาคารพาณิชย์และเอกชน เป็นต้น

2.5.6 โครงสร้างพื้นฐาน

1) สาธารณูปโภค ได้แก่

(1) ไฟฟ้า มีทุกหมู่บ้านแต่ไม่ครบทุกครัวเรือน ครัวเรือนที่ไม่มีไฟฟ้าใช้เนื่องจากบ้านอยู่ไกลชุมชน โดยการติดตั้งแผงไฟฟ้าพลังงานแสงอาทิตย์

(2) ประปา มีประปาทุกหมู่บ้าน

(3) การโทรคมนาคม มีโทรศัพท์สาธารณะ

2) สถานบริการสาธารณะและสถานที่ราชการ ได้แก่ โรงเรียน ประถมศึกษา 8 แห่ง ศูนย์พัฒนาเด็กเล็ก 1 แห่ง วัด 13 แห่ง ที่อ่านหนังสือพิมพ์ประจำหมู่บ้าน 1 แห่ง สถานีอนามัยประจำตำบล 4 แห่ง และองค์การบริหารส่วนตำบล 1 แห่ง เป็นต้น

บทที่ 2

สภาพทั่วไปของพื้นที่

2.1 ที่ตั้งและอาณาเขต

ที่ตั้ง

ตำบลวังม่วง ตั้งอยู่ทางทิศเหนือของอำเภอวังม่วง จังหวัดสระบุรี (รูปที่ 2-1)

อาณาเขต

ทิศเหนือ ติดต่อกับ ตำบลห้วยขุนราม อำเภอพัฒนานิคม จังหวัดลพบุรี

ทิศใต้ ติดต่อกับ ตำบลคำพราน อำเภอวังม่วง จังหวัดสระบุรี

ทิศตะวันออก ติดต่อกับ ตำบลซับสนุ่น อำเภอมวกเหล็ก จังหวัดสระบุรี

ทิศตะวันตก ติดต่อกับ ตำบลห้วยขุนราม อำเภอพัฒนานิคม จังหวัดลพบุรี

ตำบลวังม่วง มีพื้นที่ทั้งหมดประมาณ 87,438 ไร่ หรือประมาณ 139.90 ตารางกิโลเมตร แบ่งเขตการปกครองออกเป็น 17 หมู่บ้านดังนี้

หมู่ที่ 1 บ้านท่าฤทธิ

หมู่ที่ 2 บ้านมอดินแดง

หมู่ที่ 3 บ้านหนองไทร

หมู่ที่ 4 บ้านโป่งตะขบ

หมู่ที่ 5 บ้านวังม่วง

หมู่ที่ 6 บ้านป่าลานหินลาด

หมู่ที่ 7 บ้านซับกระทิง

หมู่ที่ 8 บ้านหาดเล็บบยาว

หมู่ที่ 9 บ้านหนองบอน

หมู่ที่ 10 บ้านโป่งแก้ง

หมู่ที่ 11 บ้านสวนมะเดื่อ

หมู่ที่ 12 บ้านคลองกระทิง

หมู่ที่ 13 บ้านคลองมะเกลือ

หมู่ที่ 14 บ้านหลังเขา

หมู่ที่ 15 บ้านท่อนั่ง

หมู่ที่ 16 บ้านหาดเล็บบยาว 2

หมู่ที่ 17 บ้านซับแห้ง

2.2 สภาพภูมิประเทศ

ลักษณะภูมิประเทศโดยทั่วไปเป็นที่ดอน ซึ่งเป็นส่วนหนึ่งของแม่น้ำป่าสักตอนล่าง เกิดจากการทับถมของตะกอนลำน้ำฝั่งทิศตะวันตกติดกับอ่างเก็บน้ำเขื่อนป่าสักชลสิทธิ์ มีคลองหลายสายกระจายทั่วทั้งพื้นที่ เพื่อใช้ในการทำการเกษตร พื้นที่ที่มีความลาดเทจากทิศตะวันออกไปทางทิศตะวันตก มีเขาวงอยู่ทางทิศตะวันออกเฉียงใต้ ความสูง 363 เมตร

2.3 สภาพภูมิอากาศ

ลักษณะภูมิอากาศของตำบลวังม่วง อำเภอวังม่วง จังหวัดสระบุรี จัดอยู่ในภูมิอากาศแบบร้อนชื้นสลับแห้ง (tropical wet and dry climate) ตามการจำแนกภูมิอากาศตามแบบของ KOPPEN (KOPPEN's classification) ในเขตนี้จะมีฤดูฝนและฤดูแล้งแตกต่างกันอย่างชัดเจน สามารถแบ่งได้ 3 ฤดู คือ ฤดูร้อนเริ่ม ประมาณเดือนกุมภาพันธ์ ถึงเดือนเมษายน โดยได้รับอิทธิพลจากลมมรสุมตะวันตกเฉียงใต้ ฤดูฝน เริ่มประมาณเดือนพฤษภาคมถึงกันยายน โดยฤดูนี้จะเริ่มมีมรสุมตะวันตกเฉียงใต้ ซึ่งเป็นลมชื้นพัดปกคลุม ทำให้ฝนตกแพร่กระจายตามร่องมรสุมประกอบกับร่องความกดอากาศต่ำ (depression) พาดผ่านทางทิศตะวันออกเฉียงใต้ ทำให้อากาศชุ่มชื้นและมีฝนตกชุกโดยเฉพาะในเดือนกันยายนอากาศจะชุ่มชื้น ส่วนฤดูหนาว เริ่มประมาณเดือนตุลาคมถึง มกราคม โดยได้รับอิทธิพลจากลมมรสุมตะวันออกเฉียงเหนือ อากาศจะหนาวเย็นสลับกับอากาศร้อน

จากสถิติภูมิอากาศของสถานีอุตุนิยมวิทยา ในรอบ 20 ปี (พ.ศ. 2535-2554) จังหวัดลพบุรี ได้นำมาใช้พิจารณาเป็นตัวแทนลักษณะภูมิอากาศในพื้นที่ ตำบลวังม่วง อำเภอวังม่วง จังหวัดสระบุรี สามารถสรุปได้ดังนี้ (ตารางที่ 2-1 และรูปที่ 2-2)

หมายเหตุ : เนื่องจากจังหวัดสระบุรีไม่มีสถานีวัดอากาศของกรมอุตุนิยมวิทยา

2.3.1 ปริมาณน้ำฝน มีปริมาณน้ำฝนเฉลี่ยทั้งปีประมาณ 1,115.60 มิลลิเมตร เดือนที่มีปริมาณฝนตกเฉลี่ยสูงสุด คือ เดือนกันยายน มีปริมาณฝนเฉลี่ย 270.77 มิลลิเมตร เดือนที่มีปริมาณฝนตกเฉลี่ยน้อยที่สุด คือ เดือนกุมภาพันธ์ มีปริมาณฝนเฉลี่ย 4.46 มิลลิเมตร ลักษณะการตกของฝนพบว่าฝนจะเริ่มตกมากขึ้นตั้งแต่กลางเดือนเมษายนและจะตกมากที่สุดในเดือนกันยายน จากนั้นปริมาณฝนจะค่อยๆ ลดลงจนถึงปลายเดือนตุลาคม

2.3.2 อุณหภูมิ มีอุณหภูมิเฉลี่ยตลอดปี 28.75 องศาเซลเซียส เดือนเมษายน มีอุณหภูมิเฉลี่ยสูงสุด 38.67 องศาเซลเซียส และเดือนธันวาคม มีอุณหภูมิเฉลี่ยต่ำสุด 16.48 องศาเซลเซียส

2.3.3 ความชื้นสัมพัทธ์ ปริมาณความชื้นสัมพัทธ์เฉลี่ยตลอดปี 70.75 เปอร์เซ็นต์ โดยที่เดือนกันยายนมีความชื้นสัมพัทธ์เฉลี่ยสูงสุด 80.85 เปอร์เซ็นต์ และเดือนธันวาคมมีความชื้นสัมพัทธ์เฉลี่ยต่ำสุด ประมาณ 59.70 เปอร์เซ็นต์

2.3.4 การวิเคราะห์ช่วงฤดูเพาะปลูก เป็นการวิเคราะห์ข้อมูลเพื่อหาช่วงเวลาที่เหมาะสมในการเพาะปลูก โดยใช้ข้อมูลเกี่ยวกับปริมาณน้ำฝนรายเดือนเฉลี่ย และค่าศักยภาพการระเหยน้ำของพืชรายเดือนเฉลี่ย (Evapotranspiration : ET_o) ซึ่งคำนวณได้ด้วยโปรแกรม Cropwat (Version 8.0) เมื่อนำมาสร้างกราฟเพื่อหาช่วงเวลาที่เหมาะสมในการปลูกพืช โดยพิจารณาจากระยะเวลาช่วงที่เส้นปริมาณน้ำฝนอยู่เหนือเส้น 0.5 ของค่าศักยภาพการคายระเหยน้ำ (0.5 ET_o) ซึ่ง

สามารถนำมาหาช่วงเวลาที่เหมาะสมในการปลูกพืชของ ตำบลวังม่วง อำเภอวังม่วง จังหวัดสระบุรี ได้ดังนี้

1.) ช่วงระยะเวลาที่เหมาะสมในการเพาะปลูก จะอยู่ในช่วงต้นเดือนเมษายน (ปริมาณน้ำฝนสูงกว่าครึ่งหนึ่งของศักยภาพการคายระเหยน้ำ) จนกระทั่งถึงกลางเดือนพฤศจิกายน(ปริมาณน้ำฝนต่ำกว่าครึ่งหนึ่งของศักยภาพการคายระเหยน้ำ) และช่วงระหว่างต้นเดือนสิงหาคมถึงกลางเดือนตุลาคม จะมีฝนตกมากจนทำให้มีปริมาณน้ำมากเกินไปจนเกิดความต้องการของพืช (ปริมาณน้ำฝนสูงกว่าศักยภาพการคายระเหยน้ำ)

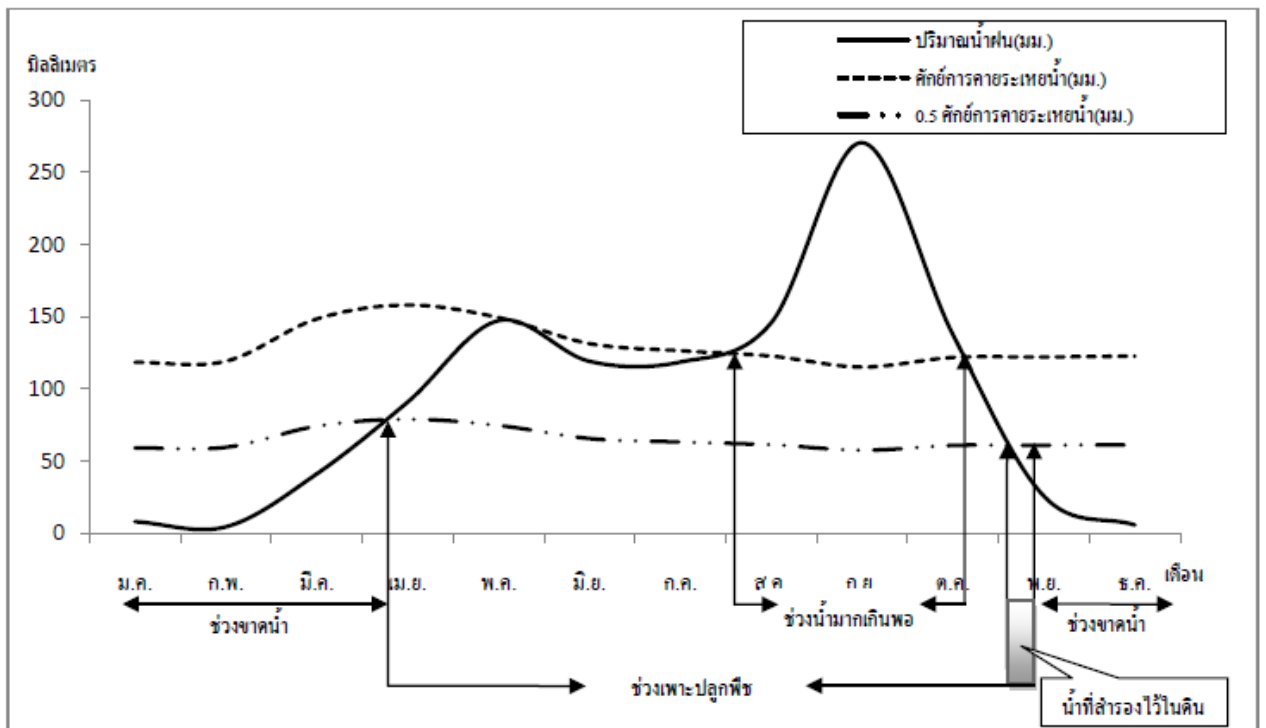
2.) ช่วงเวลาที่ไม่เหมาะสมต่อการเพาะปลูกพืช ซึ่งจะมีปริมาณน้ำฝนและการกระจายน้อยหรือไม่เพียงพอต่อการเจริญเติบโตของพืช ซึ่งจะอยู่ในช่วงกลางเดือนพฤศจิกายนถึงต้นเดือนเมษายนของทุกปี

ตารางที่ 1 สถิติข้อมูลภูมิอากาศ จังหวัดสระบุรี (สถานีอุตุนิยมวิทยาพบุรี)

เดือน	ปริมาณน้ำฝน (มม.)	ปริมาณน้ำฝนที่เป็นประโยชน์ (มม.)	อุณหภูมิสูงสุด (ซ.)	อุณหภูมิต่ำสุด (ซ.)	ความยาวนานแสงแดด (ชม./วัน)	ความชื้นสัมพัทธ์ (%)	ความเร็วลม (กม./วัน)	การคายระเหยน้ำ(มม.)*
ม.ค.	8.00	7.9	35.45	16.61	8.57	62.00	61.82	118.42
ก.พ.	4.46	4.4	36.55	19.24	8.78	64.45	52.03	119.28
มี.ค.	41.19	38.5	37.96	21.11	8.22	66.75	63.15	148.49
เม.ย.	90.99	77.7	38.67	23.04	8.86	69.55	53.37	158.10
พ.ค.	147.42	112.6	37.79	23.51	7.51	74.30	48.03	149.42
มี.ย.	119.20	96.5	36.46	23.81	6.34	75.60	52.03	131.40
ก.ค.	118.71	96.2	36.17	23.39	5.45	76.25	48.92	126.48
ส.ค.	145.98	111.8	35.88	23.42	5.12	78.15	43.58	122.76
ก.ย.	270.77	152.1	34.89	23.05	5.49	80.85	28.91	115.20
ต.ค.	137.56	107.3	34.73	21.92	6.87	76.15	43.14	121.83
พ.ย.	25.66	24.6	34.79	18.93	8.26	65.30	78.72	122.10
ธ.ค.	5.68	5.6	34.90	16.48	8.58	59.70	88.05	122.76
รวม	1,115.60	835.2	-	-	-	-	-	1,556.24
เฉลี่ย	-	-	36.18	21.21	7.34	70.75	55.15	-

ที่มา : สถานีอุตุนิยมวิทยาพบุรี จังหวัดลพบุรี กรมอุตุนิยมวิทยา (2554)

หมายเหตุ : *จากการคำนวณด้วย โปรแกรม CROPWAT (Version 8.0)



รูปที่ 2 สมดุลของน้ำในดินเพื่อการเกษตร จังหวัดสระบุรี (สถานีอุตุนิยมวิทยาพบุรี)

2.4 สภาพสังคมและการรวมกลุ่มเกษตรกร

สภาพสังคมและการรวมกลุ่มเกษตรกรตำบลวังม่วง อำเภอวังม่วง ได้จากการศึกษาข้อมูลทุติยภูมิ เอกสารและรายงานที่เกี่ยวข้อง ได้แก่ รายงานสถิติจำนวนประชากรและบ้าน(กรมการปกครอง,2553) รายงานข้อมูลความเป็นพื้นฐาน(จปฐ.) ปี 2552 (กรมการพัฒนาชุมชน) แผนพัฒนาการเกษตรตำบล (สำนักงานเกษตรอำเภอ) และแผนพัฒนาสามปี (องค์การบริหารส่วนตำบลวังม่วง) เป็นต้น ได้ผลการศึกษาดังนี้

2.4.1 สภาพทางสังคม

ตำบลวังม่วง มีพื้นที่ในเขตการปกครองของตำบลวังม่วงเต็มทั้งหมู่บ้าน ได้แก่ หมู่ที่ 1-4 และหมู่ 6-17 หมู่บ้านที่อยู่เขต อบต.บางส่วนและในเขตเทศบาลบางส่วน ได้แก่ หมู่ที่ 5 มีประชากรรวมทั้งสิ้น 8,872 คน เป็นชาย 4,390 คนและเป็นหญิง 4,482 คน จำนวนบ้าน 3,089 หลังคาเรือน จำนวนประชากรเฉลี่ย 3 คนต่อหลังคาเรือน (รายงานสถิติจำนวนประชากรและบ้าน กรมการปกครอง ณ เดือนมีนาคม พ.ศ. 2553) ความหนาแน่น 63.42 คนต่อตารางกิโลเมตร

ประชากรส่วนใหญ่นับถือศาสนาพุทธ มีประเพณีการทำบุญตามพระพุทธศาสนาในเดือนต่างๆ ที่สืบสานต่อเนื่องกันมา มีความเป็นอยู่แบบเครือญาติผูกพันและพึ่งพาอาศัยกันให้ความเคารพนับถือพระสงฆ์ ผู้อาวุโสและผู้นำชุมชน

2.4.2 การรวมกลุ่มเพื่อการประกอบอาชีพของเกษตรกร

ตำบลวังม่วง มีการรวมกลุ่มของเกษตรกร โดยได้รับการสนับสนุนและส่งเสริมจากหน่วยงานรัฐ เช่น กรมส่งเสริมการเกษตร กรมส่งเสริมสหกรณ์ กรมพัฒนาชุมชน องค์การบริหารส่วนตำบล/เทศบาล ฯ ได้แก่ กลุ่มอาชีพจักรสานโบราณ กลุ่มอาชีพดอกไม้จากเกล็ดปลา กลุ่มอาชีพผ้าทอพื้นเมือง กลุ่มอาชีพกระเป๋าก็กเชือกฟาง กลุ่มอาชีพเลี้ยงผึ้งตำบลวังม่วง

2.5 สภาพเศรษฐกิจ

สภาพเศรษฐกิจของตำบลวังม่วง ได้จากการศึกษาข้อมูลทุติยภูมิ เอกสารและรายงานที่เกี่ยวข้องเช่นเดียวกับหัวข้อ 2.4 ได้ผลการศึกษาดังนี้

2.5.1 การประกอบอาชีพ ประชากรส่วนใหญ่ประกอบอาชีพเกษตรกรรมเป็นหลัก คิดเป็นร้อยละ 80.00 ของครัวเรือนทั้งหมด มีแรงงานภาคเกษตรเฉลี่ย 2 คนต่อครัวเรือน อาชีพรองลงมาเป็นการค้าขาย รับจ้าง รับราชการและอื่นๆ การถือครองที่ดิน เกษตรกรมีที่ดินทำกินเป็นของตนเอง บางส่วนเช่าที่ดินทำกินเพิ่ม

2.5.2 การผลิตทางการเกษตร

- พืช** เกษตรกรนิยมปลูก ได้แก่ ข้าวโพดเลี้ยงสัตว์ มันสำปะหลัง อ้อยโรงงาน
- ผลผลิตข้าวโพดเลี้ยงสัตว์ ปีการผลิต 2554/55 เฉลี่ย 1,200 กิโลกรัมต่อไร่
 - ผลผลิตมันสำปะหลัง ปีการผลิต 2554/55 เฉลี่ย 5,000 กิโลกรัมต่อไร่
 - ผลผลิตอ้อยโรงงาน ปีการผลิต 2554/55 เฉลี่ย 10 ตันต่อไร่

ปศุสัตว์ จากข้อมูลของปศุสัตว์อำเภอ จังหวัดสระบุรี (ปี 2554) มีเกษตรกรส่วนใหญ่เลี้ยงสัตว์ไว้เพื่อบริโภคภายในครัวเรือนและบางส่วนมาจำหน่ายเพื่อเป็นรายได้เสริมของครอบครัว เช่น โคเนื้อ จำนวน 546 ตัว โคนม จำนวน 5,398 ตัว กระบือ จำนวน 5 ตัว สุกร จำนวน 7,424 ตัว ไก่ จำนวน 1,057,624 ตัว และ เป็ด จำนวน 158,575 ตัว เป็นต้น โดยเลี้ยงเพื่อปล่อยให้หาอาหารกินเองตามธรรมชาติ

ประมง จากข้อมูลของปศุสัตว์อำเภอ จังหวัดสระบุรี การเลี้ยงปลาในตำบลวังม่วงจะมีกลุ่มเลี้ยงปลาในบ่อ ซึ่งทางกรมประมงเข้ามาให้การสนับสนุนส่งเสริมการเลี้ยงปลา รวมทั้งคำแนะนำในการเลี้ยงปลา การดูแลรักษา และ โรคของปลา ปลาส่วนใหญ่จะเลี้ยงเพื่อรับประทานเองและจะขายให้กับเพื่อนบ้านหรือส่งตลาด

2.5.3 ต้นทุนการผลิต

ข้าวโพดเลี้ยงสัตว์ ต้นทุนการผลิต 4,465 บาทต่อไร่ ราคาผลผลิต 4.80 บาทต่อกิโลกรัม

มันสำปะหลัง ต้นทุนการผลิต 5,450 บาทต่อไร่ ราคาผลผลิต 3.00 บาทต่อกิโลกรัม

อ้อยโรงงาน ต้นทุนการผลิต 4,910 บาทต่อไร่ ราคาผลผลิต 900 บาทต่อตัน

2.5.4 การอุตสาหกรรม

สำนักงานอุตสาหกรรมจังหวัดสระบุรี รายงานว่า พ.ศ. 2555 มีโรงงานอุตสาหกรรมประเภท 2 ตั้งอยู่ในตำบลทั้งสิ้น 10 โรง จำแนกได้ดังนี้ โรงงานผลิตอาหารกระป๋อง 1 แห่ง โรงงานชำแหละไก่ 2 แห่ง ฟาร์มเลี้ยงไก่เอกชนขนาดใหญ่ 3 แห่ง ฟาร์มเลี้ยงสุกรเอกชนขนาดใหญ่ 2 แห่ง ฟาร์มเลี้ยงโคนมเอกชนขนาดใหญ่ 1 แห่ง ฟาร์มท่องเที่ยวเชิงเกษตร 1 แห่ง

2.5.5 รายได้และแหล่งสินเชื่อ

รายได้ จากข้อมูลความจำเป็นพื้นฐาน ปี 2552 (จปฐ.) โดยเฉลี่ยร้อยละ 99.8 ของครัวเรือนทั้งหมด มีคนในครัวเรือนมีรายได้เฉลี่ยไม่ต่ำกว่า 56,653.74 บาทต่อคนต่อปี

แหล่งสินเชื่อ เกษตรกรใช้บริการสินเชื่อจากแหล่งต่างๆ ได้แก่ ธนาคารเพื่อการเกษตรและสหกรณ์การเกษตร (ธ.ก.ส) สหกรณ์การเกษตร กองทุนหมู่บ้าน ธนาคารพาณิชย์และเอกชน เป็นต้น

2.5.6 โครงสร้างพื้นฐาน

1) สาธารณูปโภค ได้แก่

(1) ไฟฟ้า มีทุกหมู่บ้านแต่ไม่ครบทุกครัวเรือน ครัวเรือนที่ไม่มีไฟฟ้าใช้เนื่องจากบ้านอยู่ไกลชุมชน โดยการติดตั้งแผงไฟฟ้าพลังงานแสงอาทิตย์

(2) ประปา มีประปาทุกหมู่บ้าน

(3) การโทรคมนาคม มีโทรศัพท์สาธารณะ

2) สถานบริการสาธารณะและสถานที่ราชการ ได้แก่ โรงเรียน ประถมศึกษา 8 แห่ง ศูนย์พัฒนาเด็กเล็ก 1 แห่ง วัด 13 แห่ง ที่อ่านหนังสือพิมพ์ประจำหมู่บ้าน 1 แห่ง สถานีอนามัยประจำตำบล 4 แห่ง และองค์การบริหารส่วนตำบล 1 แห่ง เป็นต้น

บทที่ 3

สถานภาพทรัพยากร

3.1 ทรัพยากรที่ดินและการใช้ที่ดิน

3.1.1 สถานภาพของทรัพยากรที่ดินในปัจจุบัน

จากการศึกษาสถานภาพของทรัพยากรที่ดินในปัจจุบันที่ใช้ในการเกษตรของ ตำบลวังม่วง อำเภอวังม่วง จังหวัดสระบุรี อาศัยจากการรายงานสำรวจดินเพื่อการเกษตรแบบท่อนข้าง ละเอียด มาตราส่วน 1:25,000 ของจังหวัดสระบุรี โดยสำนักสำรวจดินและวางแผนการใช้ที่ดินจัดทำ ลักษณะและสมบัติทางกายภาพและเคมีที่สำคัญ เช่น เนื้อดิน การระบายน้ำของดิน ปฏิกริยาดิน เป็นต้น เพื่อแสดงให้เห็นคุณภาพที่ดินและนำไปใช้ในการจัดความเหมาะสมของที่ดินสำหรับพืชเศรษฐกิจต่อไป ดังแสดงในรูปที่ 3.1 และตารางที่ 3.1 ซึ่งสามารถบรรยายพอสังเขปได้ดังนี้

1) กลุ่มดินเหนียวลึกมากสีดํา (กลุ่มชุดดินที่ 28 และ 28B) ประกอบด้วย กลุ่มชุดดินที่ 28 ที่มีความลาดชัน 0-2 เปอร์เซ็นต์ มีเนื้อที่ประมาณ 16,650 ไร่ หรือร้อยละ 19.04 ของพื้นที่ตำบล และกลุ่มชุดดินที่ 28B ที่มีความลาดชัน 2-5 เปอร์เซ็นต์ มีเนื้อที่ประมาณ 20,261 ไร่ หรือร้อยละ 23.16 ของพื้นที่ตำบล เป็นกลุ่มดินที่เกิดจากตะกอนลํานํ้า หรือเกิดจากการสลายตัวผุพังอยู่กับที่ หรือเคลื่อนย้ายมาทับถมของวัสดุต้นกำเนิดดินที่มาจากหินต้นกำเนิดพวกหินบะซอลต์ หรือหินแอนดีไซต์ บริเวณใกล้กับเขาหินปูนหรือหินภูเขาไฟ มีสภาพพื้นที่ราบเรียบถึงเป็นลูกคลื่นลอนลาด การระบายน้ำดีปานกลางถึงดี เป็นดินเหนียวจัดลึกมากที่มีหน้าดินสีดําหนา มีรอยแตกกระแหงกว้างและลึกในฤดูแล้ง หรือมีรอยอุ้มนํ้าในชั้นดิน มีเนื้อดินบนเป็นดินเหนียว สีดําหนา มีเนื้อดินล่างเป็นดินเหนียว สีเทาเข้มหรือสีนํ้าตาล ความอุดมสมบูรณ์ตามธรรมชาติปานกลางถึงสูง ปฏิกริยาของดินส่วนใหญ่เป็นกลางถึงเป็นด่างจัดมีค่าความเป็นกรดค่าประมาณ 0-8.5 และอาจพบจุดประสีเล็กน้อยหรือชั้นปูนมาร์ลหรือเม็ดปูน ที่อยู่ลึกมากกว่า 100 ซม. จากผิวดิน ปัจจุบันพื้นที่บริเวณนี้ส่วนใหญ่ใช้ปลูกพืชไร่ชนิดต่างๆ โดยเฉพาะอ้อย

ปัญหาการใช้ประโยชน์ที่ดิน ได้แก่ ดินเหนียวจัด การไถพรวนควรทำในช่วงที่ดินมีความชื้นพอเหมาะ มิฉะนั้นจะทำให้ดินแน่นทึบและไถพรวนยาก ในช่วงฤดูแล้ง ขาดแคลนน้ำ ดินมีการหดตัว แตกกระแหงเป็นร่องลึก ทำให้รากพืชเสียหาย พื้นที่ดอนไม่เหมาะสมกับการทำนา

แนวทางการจัดการ

การปลูกพืชไร่ หรือพืชผัก โถเตรียมดินขวางความลาดเทของพื้นที่ ปรับปรุงดินด้วยอินทรีย์วัตถุปุ๋ยหมักหรือปุ๋ยคอก 1-2 ตัน/ไร่ หรือ โถกลบพืชปุ๋ยสด (หวานถั่วพรี 8-10 กก./ไร่ ถั่วพุ่ม 6-8 กก./ไร่ หรือปอเทือง 4-6 กก./ไร่ โถกลบระยะออกดอก) ร่วมกับการใช้ปุ๋ยเคมีหรือปุ๋ยอินทรีย์น้ำตามชนิดพืชที่ปลูก ในอัตราและระยะเวลาที่เหมาะสม พัฒนาแหล่งน้ำและจัดระบบการให้น้ำในแปลงปลูก

การปลูกไม้ผล ขุดหลุมปลูกขนาด 50 x50x50 ซม. ปรับปรุงหลุมปลูกด้วยปุ๋ยหมักหรือปุ๋ยคอก 15-25 กิโลกรัม/หลุม ร่วมกับปุ๋ยเคมีหรือปุ๋ยอินทรีย์น้ำ ในช่วงที่เจริญเติบโต ก่อนเก็บผลผลิตและหลังเก็บผลผลิตใช้ปุ๋ยหมักหรือปุ๋ยคอกร่วมกับปุ๋ยเคมีหรือปุ๋ยอินทรีย์น้ำตามชนิดพืชที่ปลูก ควร พัฒนาแหล่งน้ำและจัดระบบการให้น้ำในแปลงปลูก

2) **กลุ่มดินเหนียวถึงถึงมาก** (กลุ่มชุดดินที่ 31B และ 31C) ประกอบด้วย กลุ่มชุดดินที่ 31B ที่มีความลาดชัน 2-5 เปอร์เซ็นต์ มีเนื้อที่ประมาณ 10,340 ไร่ หรือร้อยละ 11.83 ของพื้นที่ตำบล และกลุ่มชุดดินที่ 31C ที่มีความลาดชัน 5-12 เปอร์เซ็นต์ มีเนื้อที่ประมาณ 411 ไร่ หรือร้อยละ 0.47 ของพื้นที่ตำบล เป็นกลุ่มดินที่เกิดจากการสลายตัวผุพังอยู่กับที่ หรือถูกเคลื่อนย้ายมาในระยะทางไม่ไกลนักของหินเนื้อละเอียด หรือจากวัตถุต้นกำเนิดดินพวกตะกอนลำน้ำ ในบริเวณพื้นที่ดอน ที่เป็นลูกคลื่นลอนลาดถึงลอนชัน เป็นกลุ่มดินลึกที่มีการระบายน้ำดีถึงดีปานกลาง เนื้อดินเป็นดินเหนียว สีดินเป็นสีน้ำตาล สีเหลืองหรือสีแดง ดินมีความอุดมสมบูรณ์ตามธรรมชาติปานกลาง ปฏิกริยาดินเป็นกรดจัดถึงเป็นกลาง มีค่าความเป็นกรดเป็นด่างประมาณ 5.5-7.0 ปัจจุบันพื้นที่บริเวณนี้ใช้ปลูกพืชไร่ชนิดต่างๆ และไม้ละเมาะ

ปัญหาการใช้ประโยชน์ที่ดิน ไม่ค่อยมีปัญหาในกาเพาะปลูกพืชไร่ แต่อาจมีปัญหาขาดแคลนน้ำในช่วงฤดูการเพาะปลูก หากเกิดฝนทิ้งช่วง ไม่เหมาะสมในการทำงาน

แนวทางการจัดการ

การปลูกพืชไร่ เลือกพื้นที่ค่อนข้างราบเรียบ ปรับปรุงดินด้วยปุ๋ยหมักหรือปุ๋ยคอก 1-2 ตัน/ไร่ หรือโถกลบพืชปุ๋ยสด ร่วมกับการใช้ปุ๋ยเคมีหรือปุ๋ยอินทรีย์น้ำ ในอัตราและระยะเวลาที่เหมาะสม มีระบบอนุรักษ์ดินและน้ำ เช่น ไถพรวนและปลูกพืชตามแนวระดับ มีวัสดุคลุมดิน หรือปลูกพืชสลับเป็นแถบ ในพื้นที่ที่มีความลาดชัน พัฒนาแหล่งน้ำและจัดระบบการให้น้ำในแปลงปลูก

การปลูกไม้ผล ชุดหลุมปลูกขนาด 50 x50x50 ซม. ปรับปรุงหลุมปลูกด้วยปุ๋ยหมักหรือปุ๋ยคอก 20-30 กิโลกรัม/หลุม มีระบบอนุรักษ์ดินและน้ำ เช่น มีวัสดุคลุมดิน ทำแนวรั้วหรือฐานหญ้าแฝกเฉพาะต้น ในช่วงที่ไม้ผลเจริญเติบโต ควรใช้ปุ๋ยหมักหรือปุ๋ยคอก ร่วมกับปุ๋ยเคมีหรือปุ๋ยอินทรีย์น้ำ ตามชนิดของพืชที่ปลูก พัฒนาแหล่งน้ำและจัดระบบการให้น้ำในแปลงปลูก

3) กลุ่มดินต้นถึงชั้นหินพื้น (กลุ่มชุดดินที่ 47B,47Cและ47D) ประกอบด้วย กลุ่มชุดดินที่ 47 B ที่มีความลาดชัน 2-5 เปอร์เซ็นต์ มีเนื้อที่ประมาณ 5,989 ไร่ หรือร้อยละ 6.85 ของพื้นที่ตำบล กลุ่มชุดดินที่ 47C ที่มีความลาดชัน 5-12 เปอร์เซ็นต์ มีเนื้อที่ประมาณ 138 ไร่ หรือร้อยละ 0.16 ของพื้นที่ตำบล และกลุ่มชุดดินที่ 47D ที่มีความลาดชัน 12-20 เปอร์เซ็นต์ มีเนื้อที่ประมาณ 104 ไร่ หรือร้อยละ 0.12 ของพื้นที่ตำบล เป็นกลุ่มดินที่เกิดจากการสลายตัวผุพังอยู่กับที่ หรือถูกเคลื่อนย้ายมาในระยะทางไม่ไกลนักของวัตถุต้นกำเนิดดินที่มาจากหินเนื้อละเอียด บริเวณพื้นที่ดอน ที่มีลักษณะเป็นลูกคลื่นลอนลาดจนถึงเนินเขา เป็นดินต้น มีการระบายน้ำดี เนื้อดินเป็นพวกดินเหนียวหรือดินร่วนที่มีเศษหินปะปนมาก มักพบชั้นหินพื้นต้นกว่า 50 ซม. จากผิวดินบน สีดินเป็นสีน้ำตาล สีเหลืองหรือสีแดง ดินมีความอุดมสมบูรณ์ตามธรรมชาติต่ำถึงปานกลาง ปฏิกริยาดินเป็นกรดจัดถึงเป็นกลาง มีค่าความเป็นกรดเป็นด่างประมาณ 5.5-7.0 ปัจจุบันพื้นที่บริเวณนี้ส่วนใหญ่ใช้ปลูกข้าวโพดและพืชไร่ ชนิดต่างๆ บางแห่งมีสภาพเป็นป่าไม้ผลัดใบ

ปัญหาการใช้ประโยชน์ที่ดิน ที่สำคัญคือ มีหน้าดินต้น มีเศษหินปะปนอยู่ในเนื้อดินเป็นปริมาณมาก ในบริเวณที่มีความลาดชันสูง จะมีปัญหาเกี่ยวกับการชะล้างพังทลายของหน้าดิน พื้นที่ที่เป็นที่ดอน ไม่เหมาะสมในการทำนา

แนวทางการจัดการ

พื้นที่ที่เป็นดินต้นมาก มีเศษหินหรือหินพื้น โผล่มาก ไม่เหมาะสมสำหรับการทำ การเกษตร ควรปล่อยไว้ให้เป็นป่า ปลูกไม้ใช้สอยโตเร็ว หรือทุ่งหญ้าเลี้ยงสัตว์

การปลูกพืชไร่ เลือกพื้นที่ที่มีหน้าดินหนาไม่น้อยกว่า 25 ซม. จัดระบบการปลูกพืชหมุนเวียน ปรับปรุงบำรุงดินด้วยปุ๋ยคอกหรือปุ๋ยหมัก 2-3 ตัน/ไร่ หรือโดกลบพืชปุ๋ยสด ร่วมกับการใช้ปุ๋ยเคมีหรือปุ๋ยอินทรีย์น้ำ ในอัตราและระยะเวลาที่เหมาะสม บริเวณที่เสี่ยงต่อการชะล้างพังทลาย ควรมีระบบอนุรักษ์ดินและน้ำ ได้แก่ ไถพรวนและปลูกพืชตามแนวระดับ มีวัสดุคลุมดิน ปลูกพืชสลับเป็นแถบ ทำคันดินร่วมกับปลูกหญ้าแฝก เป็นต้น ควรพัฒนาแหล่งน้ำสำรองและจัดระบบให้น้ำในแปลงปลูก

การปลูกไม้ผลและไม้ยืนต้น ขุดหลุมปลูกขนาด 75x75x75 ซม. ปรับปรุงหลุมปลูกด้วยปุ๋ยหมักหรือปุ๋ยคอก 20-40 กิโลกรัม/หลุม มีระบบอนุรักษ์ดินและน้ำให้เหมาะกับชนิดพืชและสภาพความลาดชันของพื้นที่ เช่น มีวัสดุคลุมดิน ทำแนวรั้วหรือฐานหญ้าแฝกเฉพาะต้น การทำขั้นบันไดดิน เป็นต้น ในช่วงที่ไม้ผลเจริญเติบโต ควรใช้ปุ๋ยหมักหรือปุ๋ยคอก ร่วมกับปุ๋ยเคมีหรือปุ๋ยอินทรีย์น้ำ ตามชนิดของพืชที่ปลูก พัฒนาแหล่งน้ำและจัดระบบการให้น้ำในแปลงปลูก

4) กลุ่มดินต้นถึงขั้นปูนมาร์ล (กลุ่มชุดดินที่ 52B และ 52C) ประกอบด้วย กลุ่มชุดดินที่ 52B ที่มีความลาดชัน 2-5 เปอร์เซ็นต์ มีเนื้อที่ประมาณ 9,846 ไร่ หรือร้อยละ 11.26 ของพื้นที่ตำบล และกลุ่มชุดดินที่ 52C ที่มีความลาดชัน 5-12 เปอร์เซ็นต์ มีเนื้อที่ประมาณ 1,381 ไร่ หรือร้อยละ 1.58 ของพื้นที่ตำบล เป็นกลุ่มดินที่เป็นดินเหนียวต้นถึงขั้นมาร์ลหรือก่อนปูนมาร์ล ที่เกิดจากตะกอนลำน้ำทับถมอยู่บนขั้นปูนหรือมาร์ล พบบริเวณพื้นที่เขาหินปูน มีสภาพพื้นที่ค่อนข้างราบเรียบถึงเป็นลูกคลื่นลอนลาด มีการระบายน้ำดี ความอุดมสมบูรณ์ตามธรรมชาติปานกลางถึงสูง เนื้อดินชั้นบนเป็นดินร่วนปนดินเหนียวหรือดินเหนียวสีดำ ปฏิกริยาดินเป็นกลางถึงด่างปานกลาง มีค่าความเป็นกรดเป็นด่างประมาณ 7.0-8.5 มีเนื้อดินชั้นล่างเป็นดินเหนียวปนเม็ดปูนสีดำและดินล่างชั้นถัดไปเป็นขั้นมาร์ลหรือเม็ดปูนมากภายในความลึก 50 เซนติเมตร จากผิวดิน ปฏิกริยาดินเป็นกลางถึงด่างปานกลาง มีค่าความเป็นกรดเป็นด่างประมาณ 7.0-8.5

ปัญหาสำคัญในการใช้ประโยชน์ที่ดิน ดินต้นถึงขั้นปูนมาร์ลหรือก่อนปูน ดินเมื่อแห้งแข็งและเมื่อดินเปียกจะเหนียวจัด ทำให้ไถพรวนยาก ขาดแคลนน้ำและดินเป็นด่างจัด

แนวทางการจัดการ

การปลูกพืชไร่ เลือกชนิดพืชที่ชอบดินเป็นด่างมาปลูก ควรไถพรวนดินในขณะที่ดินมีความชื้นที่เหมาะสม ปรับปรุงดินด้วยปุ๋ยหมักหรือปุ๋ยคอก 1-2 ตัน/ไร่ หรือไถกลบด้วยปุ๋ยพืชสด (หวานเมล็ดถั่วพุ่ม 8-10 กิโลกรัม/ไร่ เมล็ดถั่วพุ่ม 6-8 กิโลกรัม/ไร่ หรือ ปอเทือง 4-6 กิโลกรัม/ไร่ ไถกลบระยะออกดอก ปล่อยไว้ 1-2 สัปดาห์) ร่วมกับการใช้ปุ๋ยเคมีหรือปุ๋ยอินทรีย์น้ำ ไถพรวนและปลูกพืชขวางความลาดชัน ปลูกพืชหมุนเวียน ปลูกสลับเป็นแถว ปลูกพืชคลุมดิน ทำคันดินร่วมกับปลูกหญ้าแฝก พัฒนาแหล่งน้ำและจัดระบบการให้น้ำในแปลงปลูก

การปลูกไม้ผล ขุดหลุมปลูกขนาด 50x50x50 เซนติเมตร หรือถึงขั้นมาร์ล ปรับปรุงหลุมปลูกด้วยปุ๋ยหมักหรือปุ๋ยคอก 15-25 กิโลกรัม/หลุม มีระบบอนุรักษ์ดินและน้ำเช่น การปลูกพืชคลุมดิน วัสดุคลุมดิน ปลูกพืชแซม ทำแนวรั้วหรือทำฐานหญ้าแฝกเฉพาะต้น มีการพูนโคน

ด้วยหน้าดิน เมื่อพบว่ามีรากลอยในช่วงเจริญเติบโตก่อนและหลังเก็บผลผลิต ใช้ปุ๋ยหมักหรือปุ๋ยคอกร่วมกับปุ๋ยเคมีหรืออินทรีย์น้ำตามชนิดพืชปลูก พัฒนาแหล่งน้ำและจัดระบบการให้น้ำในแปลงปลูก

5) กลุ่มดินลิกปานกลางถึงชั้นหินพื้นผิ (กลุ่มชุดดินที่ 55B,55C และ 55D) ประกอบด้วย กลุ่มชุดดินที่ 55B ที่มีความลาดชัน 2-5 เปอร์เซ็นต์ มีเนื้อที่ประมาณ 1,678 ไร่ หรือร้อยละ 1.92 ของพื้นที่ตำบล กลุ่มชุดดินที่ 55C ที่มีความลาดชัน 5-12 เปอร์เซ็นต์ มีเนื้อที่ประมาณ 1,009 ไร่ หรือร้อยละ 1.15 ของพื้นที่ตำบล และกลุ่มชุดดินที่ 55D ที่มีความลาดชัน 12-20 เปอร์เซ็นต์ มีเนื้อที่ประมาณ 88 ไร่ หรือร้อยละ 0.10 ของพื้นที่ตำบล เป็นกลุ่มดินที่เกิดจากการสลายตัวผุพังอยู่กับที่หรือเคลื่อนย้ายมาทับถมในระยะทางไม่ไกลนักของวัสดุหินเนื้อละเอียด มีลักษณะเป็นดินเหนียวลิกปานกลางถึงชั้นหินพื้น มีสภาพพื้นที่เป็นลูกคลื่นลอนลาดถึงลูกคลื่นลอนชัน มีการระบายน้ำดีถึงดีปานกลาง ความอุดมสมบูรณ์ตามธรรมชาติต่ำ บางพื้นที่เป็นดินลิกปานกลางถึงชั้นลูกรังหรือมีเนื้อดินเป็นดินร่วนลิกปานกลาง เนื้อดินชั้นบนเป็นดินร่วนหรือดินร่วนปนดินเหนียวสีน้ำตาล ปฏิกริยาดินเป็นกรดจัดมากถึงกรดปานกลาง มีค่าความเป็นกรดเป็นด่างประมาณ 5.0-6.0 มีเนื้อดินชั้นล่างเป็นดินร่วนปนดินเหนียวหรือดินเหนียวสีน้ำตาลหรือสีน้ำตาลปนแดง ปฏิกริยาดินเป็นกรดปานกลางถึงเป็นด่างปานกลาง มีค่าความเป็นกรดเป็นด่างประมาณ 6.0-8.0 ชั้นดินล่างถัดไปในช่วงความลึก 50-100 เซนติเมตร จากผิวดินเป็นชั้นหินพื้นของหินเนื้อละเอียด

ปัญหาสำคัญในการใช้ประโยชน์ที่ดิน ดินลิกปานกลางถึงชั้นหินพื้น เศษหิน ก้อนกรวดหรือลูกรัง ขาดแคลนน้ำและเกิดการชะล้างพังทลายสูญเสียหน้าดินในพื้นที่ลาดชัน

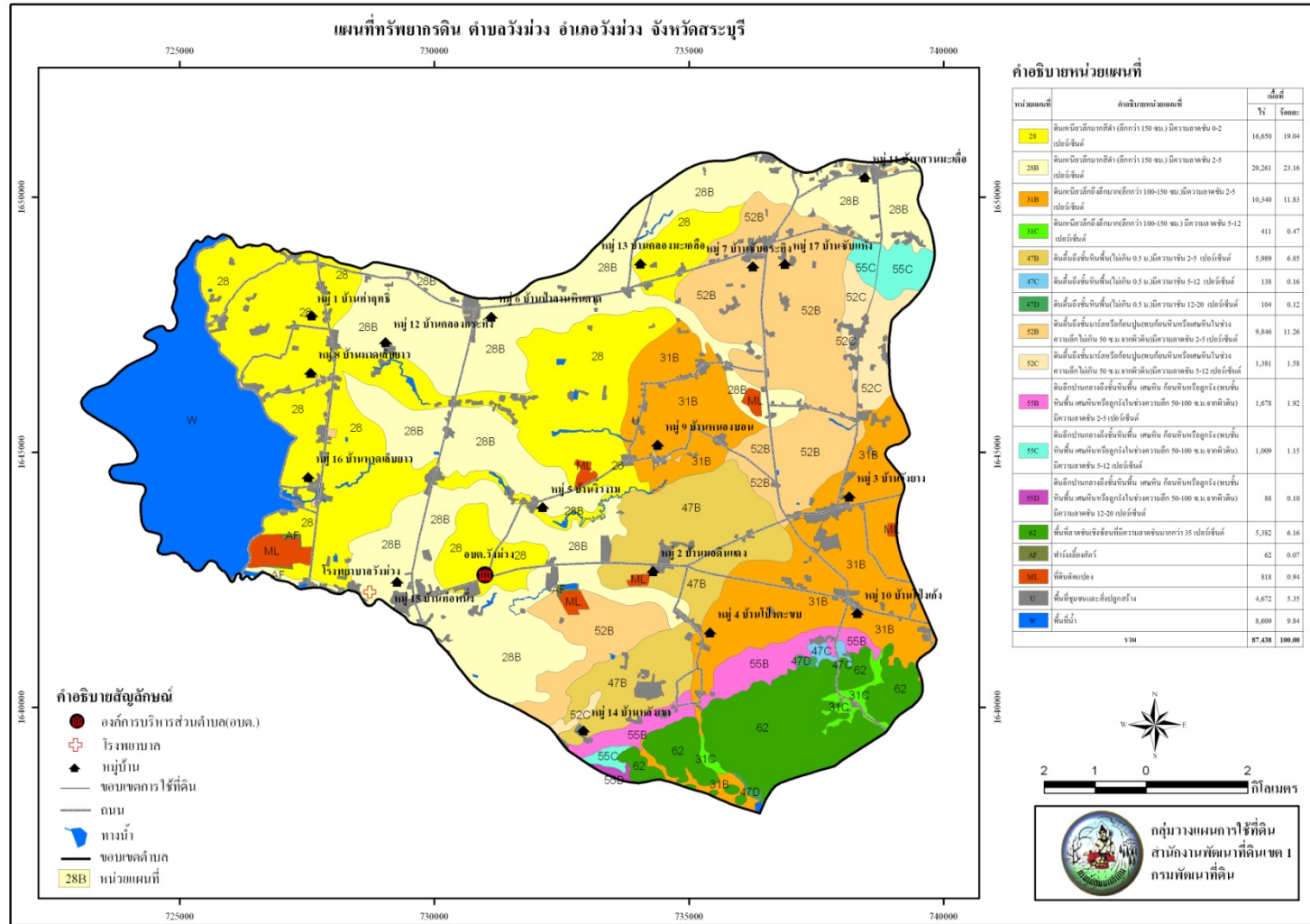
แนวทางการจัดการ

การปลูกพืชไร่หรือพืชผัก เลือกพื้นที่ที่ค่อนข้างราบเรียบ จัดระบบการปลูกพืชให้หมุนเวียนตลอดทั้งปี ปรับปรุงดินด้วยปุ๋ยหมักหรือปุ๋ยคอก 2-3 ตัน/ไร่ หรือ ไถกลบด้วยปุ๋ยพืชสด (หวานเมล็ดถั่วพรี 8-10 กิโลกรัม/ไร่ เมล็ดถั่วพุ่ม 6-8 กิโลกรัม/ไร่ หรือ ปอเทือง 4-6 กิโลกรัม/ไร่ ไถกลบระยะออกดอก ปล่อยไว้ 1-2 สัปดาห์) ร่วมกับการใช้ปุ๋ยเคมีหรือปุ๋ยอินทรีย์น้ำ ไถพรวนและปลูกพืชตามแนวระดับ มีวัสดุคลุมดิน การปลูกพืชหมุนเวียน ปลูกพืชสลับเป็นแถบ หรือทำแนวรั้วหญ้าแฝก พัฒนาแหล่งน้ำและจัดระบบการให้น้ำในแปลงปลูก

การปลูกไม้ผล ขุดหลุมปลูกขนาด 50 x50x50 เซนติเมตร ปรับปรุงหลุมปลูกด้วย ปุ๋ยหมักหรือปุ๋ยคอก 20-35 กิโลกรัม/หลุม มีระบบอนุรักษ์ดินและน้ำ เช่น การปลูกพืชคลุมดิน วัสดุคลุมดิน ปลูกพืชแซม สร้างคันดิน ทำขั้นบันได ทำแนวรั้วหรือทำฐานหญ้าแฝกเฉพาะต้น ในช่วงเจริญเติบโตก่อนและหลังเก็บผลผลิต ใช้ปุ๋ยหมักหรือปุ๋ยคอกร่วมกับปุ๋ยเคมีหรืออินทรีย์น้ำ ตามชนิดพืชปลูก พัฒนาแหล่งน้ำและจัดระบบการให้น้ำในแปลงปลูก

6) พื้นที่ลาดชันเชิงซ้อน (กลุ่มชุดดินที่ 62) มีเนื้อที่ 5,382 ไร่ หรือ ร้อยละ 6.16 ของพื้นที่ตำบล เป็นกลุ่มดินที่ประกอบด้วยพื้นที่ภูเขาและเทือกเขาซึ่งมีความลาดชันมากกว่า 35 เปอร์เซ็นต์ ดินที่พบบริเวณดังกล่าวมีทั้งดินลึกและดินตื้น ลักษณะของเนื้อดินและความอุดมสมบูรณ์ตามธรรมชาติแตกต่างกันไปแล้วแต่ชนิดของหินต้นกำเนิดในบริเวณนั้น มักมีเศษหิน ก้อนหินหรือพื้นโคล่ กระจายกระจายทั่วไป ส่วนใหญ่ยังปกคลุมด้วยป่าไม้ประเภทต่างๆ แต่บางบริเวณเกิดการชะล้างพังทลายของหน้าดิน จนบางแห่งเหลือแต่หินโคล่

กลุ่มดินนี้ไม่ควรนำมาใช้ประโยชน์ทางการเกษตร เนื่องจากมีปัญหาหลายประการที่มีผลกระทบต่อระบบนิเวศน์ควรสงวนไว้เป็นป่าตามธรรมชาติเพื่อรักษาแหล่งต้นน้ำลำธาร



รูปที่ 3-1 แผนที่ทรัพยากรดิน ตำบลวังม่วง อำเภอวังม่วง จังหวัดสระบุรี

ตารางที่ 3-1 สมบัติทางกายภาพและเคมีของดิน ตำบลวังม่วง อำเภอวังม่วง จังหวัดสระบุรี

หน่วยที่ดิน	เนื้อดิน		การระบาย น้ำ	ระดับความ อุดม สมบูรณ์	ความลาด ชัน (%)	ระดับ CEC (%)	ระดับ BS (%)	pH		ระดับกอนหิน (ชม.)		ความ ลึก (ชม.)	เนื้อที่	
	บน	ล่าง						บน	ล่าง	บน	ล่าง		ไร่	ร้อยละ
28	เหนียว	เหนียว	ดีปาน กลาง-ดี	ปานกลาง	0-2	ปานกลาง	สูง	6.5-7.0	7.0-8.5	-	-	>150	16,650	19.04
28B	เหนียว	เหนียว	ดีปาน กลาง-ดี	ปานกลาง	2-5	ปานกลาง	สูง	6.5-7.0	7.0-8.5	-	-	>150	20,261	23.16
31B	ร่วนปนดิน เหนียว	เหนียว	ดี	ปานกลาง	2-5	ปานกลาง	ปาน กลาง	5.5-6.5	5.5-7.0	-	-	>150	10,340	11.83
31C	ร่วนปนดิน เหนียว	เหนียว	ดี	ปานกลาง	5-12	ปานกลาง	ปาน กลาง	5.5-6.5	5.5-7.0	-	-	>150	411	0.47
47B	ร่วนปนดิน เหนียวปน กรวด	เหนียวปน กรวด	ดี	ต่ำ	2-5	ปานกลาง	ปาน กลาง	5.5-6.5	6.5-7.0	15-35	35-60	0-50	5,989	6.85
47C	ร่วนปนดิน เหนียวปน กรวด	เหนียวปน กรวด	ดี	ต่ำ	5-12	ปานกลาง	ปาน กลาง	5.5-6.5	6.5-7.0	15-35	35-60	0-50	138	0.16

ตารางที่ 3-1(ต่อ)

หน่วยที่ดิน	เนื้อดิน		การระบาย น้ำ	ระดับความ อุดม สมบูรณ์	ความลาด ชัน (%)	ระดับ CEC (%)	ระดับ BS (%)	pH		ระดับกอนหิน (ชม.)		ความ ลึก (ชม.)	เนื้อที่	
	บน	ล่าง						บน	ล่าง	บน	ล่าง		ไร่	ร้อยละ
47D	ร่วนปนดิน เหนียวปน กรวด	เหนียวปน กรวด	ดี	ต่ำ	12-20	ปานกลาง	ปาน กลาง	5.5-6.5	6.5-7.0	15-35	35-60	0-50	104	0.12
52B	เหนียว	เหนียวปน กรวด	ดี	สูง	2-5	สูง	สูง	6.0-7.0	7.0-8.5	-	35-60	0-50	9,846	11.26
52C	เหนียว	เหนียวปน กรวด	ดี	สูง	5-12	สูง	สูง	6.0-7.0	7.0-8.5	-	35-60	0-50	1,381	1.58
55B	ร่วนปนดิน เหนียว	เหนียว	ดี	ปานกลาง	2-5	สูง	ปาน กลาง	6.0-6.5	6.5-7.0	-	-	50-100	1,678	1.92
55C	ร่วนปนดิน เหนียว	เหนียว	ดี	ปานกลาง	5-12	สูง	ปาน กลาง	6.0-6.5	6.5-7.0	-	-	50-100	1,009	1.15
55D	ร่วนปนดิน เหนียว	เหนียว	ดี	ปานกลาง	12-20	สูง	ปาน กลาง	6.0-6.5	6.5-7.0	-	-	50-100	88	0.10
62	-	-	-	-	-	-	-	-	-	-	-	-	5,382	6.16
AF (ฟาร์มเลี้ยงสัตว์)	-	-	-	-	-	-	-	-	-	-	-	-	62	0.07

ตารางที่ 3-1(ต่อ)

หน่วยที่ดิน	เนื้อดิน		การระบาย น้ำ	ระดับความ อุดม สมบูรณ์	ความลาด ชัน (%)	ระดับ CEC (%)	ระดับ BS (%)	pH		ระดับกอนหิน (ชม.)		ความ ลึก (ชม.)	เนื้อที่	
	บน	ล่าง						บน	ล่าง	บน	ล่าง		ไร่	ร้อยละ
M (พื้นที่ดัดแปลง)	-	-	-	-	-	-	-	-	-	-	-	-	818	0.94
U (ที่อยู่อาศัย)	-	-	-	-	-	-	-	-	-	-	-	-	4,672	5.35
W (แหล่งน้ำ)	-	-	-	-	-	-	-	-	-	-	-	-	8,609	9.84
รวม													87,438	100.00

ที่มา : สำนักสำรวจดินและวางแผนการใช้ที่ดิน

3.2 ทรัพยากรน้ำ

3.2.1 แหล่งน้ำธรรมชาติ

แหล่งน้ำธรรมชาติที่สำคัญได้แก่ ห้วยยายไทย ห้วยมะเกลือ ห้วยจิก ห้วยยาง ห้วยลาด ห้วยใหญ่ ห้วยหิน คลองโป่งกระเพรา คลองกระทิง คลองสุคต คลองวังม่วงและคลองวังยาง

3.2.2 แหล่งน้ำที่สร้างขึ้น

พื้นที่ของตำบลวังม่วงไม่มีระบบชลประทาน มีอ่างเก็บน้ำเขื่อนป่าสักชลสิทธิ์และฝายน้ำล้น ซึ่งเกษตรกรสามารถใช้ประโยชน์ทางการเกษตรได้ตลอดทั้งปี นอกจากนี้ยังมีระบบประปาหมู่บ้านที่ใช้ประโยชน์ในการอุปโภคบริโภค

3.3 ทรัพยากรป่าไม้

จากข้อมูลแผนที่เขตป่าไม้ถาวรของกรมพัฒนาที่ดิน แผนที่เขตป่าสงวนแห่งชาติของกรมป่าไม้และแผนที่เขตอุทยานแห่งชาติของกรมอุทยาน สัตว์ป่า และพันธุ์พืช เพื่อแสดงพื้นที่ป่าตามกฎหมาย พบว่าตำบลวังม่วง มีพื้นที่บางส่วนอยู่ใน เขตเตรียมประกาศอุทยานแห่งชาติน้ำตกเจ็ดสาวน้อย จำนวน 3,493 ไร่ หรือคิดเป็นร้อยละ 4.00 ของพื้นที่ตำบล จากแผนที่ชั้นคุณภาพลุ่มน้ำยังพบว่าพื้นที่ตำบลวังม่วง มีพื้นที่คุณภาพลุ่มน้ำชั้นที่ 1 และ 2 จำนวน 984 ไร่ หรือคิดเป็นร้อยละ 1.13 ของพื้นที่ตำบล

จากข้อมูลแผนที่การใช้ที่ดินของกรมพัฒนาที่ดิน ปี 2552 พบว่าปัจจุบัน ในเขตเตรียมประกาศอุทยานแห่งชาติน้ำตกเจ็ดสาวน้อย มีสภาพเป็นป่าไม้สมบูรณ์ จำนวน 3,161 ไร่ หรือคิดเป็นร้อยละ 3.62 ของพื้นที่ตำบล และในพื้นที่คุณภาพลุ่มน้ำชั้นที่ 1 และ 2 มีสภาพเป็นป่าไม้สมบูรณ์ จำนวน 984 ไร่ หรือคิดเป็นร้อยละ 1.13 ของพื้นที่ตำบล

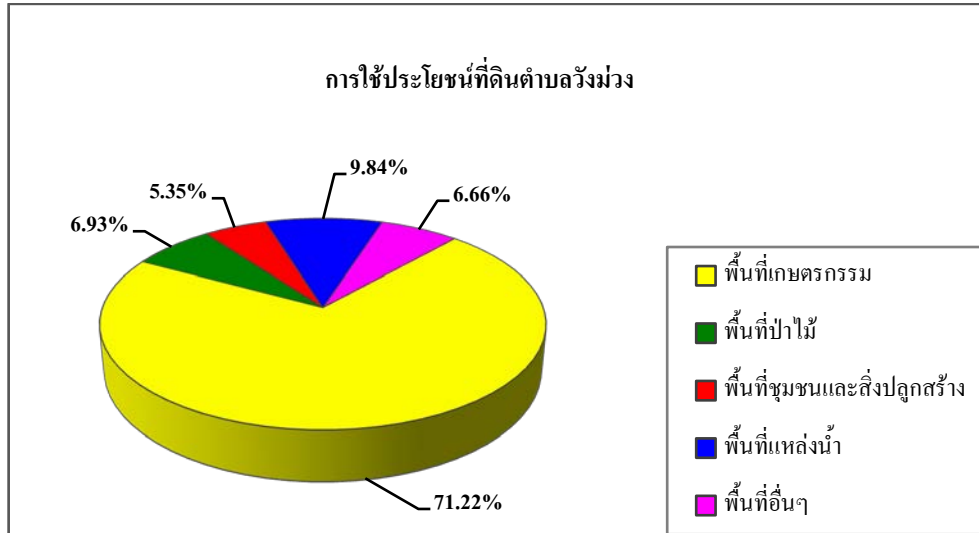
นอกจากนี้ยังมีพื้นที่ที่มีสภาพเป็นป่าไม้ ซึ่งอยู่นอกเขตป่าไม้ตามกฎหมาย ดังนี้ มีสภาพเป็นป่าไม้สมบูรณ์ จำนวน 1,327 ไร่ หรือคิดเป็นร้อยละ 1.52 ของพื้นที่ตำบล พื้นที่ป่าไม้เสื่อมโทรมจำนวน 591 ไร่ หรือคิดเป็นร้อยละ 0.68 ของพื้นที่ตำบล

หมายเหตุ : จากการวิเคราะห์แผนที่มาตราส่วน 1:50,000 โดยวิธีซ้อนทับด้วยระบบสารสนเทศภูมิศาสตร์

3.4 สภาพการใช้ที่ดิน

จากการสำรวจการใช้ประโยชน์ที่ดินของ ตำบล ลวังม่วง อำเภอวังม่วง จังหวัดสระบุรี ในปี พ.ศ. 2552 โดยส่วนวิเคราะห์สภาพการใช้ที่ดินที่ 1 สำนักนโยบายและแผนการใช้ที่ดิน พบว่า ตำบล ลวังม่วง มีเนื้อที่ทั้งหมด 87,438ไร่ มีการใช้ประโยชน์ที่ดินจำแนกเป็น 5 ประเภท โดยเป็นพื้นที่ประเภทเกษตรกรรมสูงเป็นอันดับหนึ่ง มีเนื้อที่ 62,280ไร่ หรือร้อยละ 71.22 ส่วนใหญ่เป็น พื้นที่

ปลูกอ้อยถึง 47,928ไร่ หรือร้อยละ 54.81 รองลงมาคือพื้นที่ประเภท แหล่งน้ำ โดยมีเนื้อที่ 8,609ไร่ หรือร้อยละ 9.84 ของพื้นที่ตำบล พื้นที่ชุมชนและสิ่งปลูกสร้าง มีเนื้อที่ 4,672ไร่ หรือร้อยละ 5.35 พื้นที่ป่าไม่มีเนื้อที่ 6,063 ไร่ หรือร้อยละ 6.93 และพื้นที่อื่นๆ มีเนื้อที่ 5,814ไร่ หรือร้อยละ 6.66 สรุปได้ตามรูปที่ 3-2



รูปที่ 3-2 สัดส่วนการใช้ประโยชน์ที่ดินตำบลวังม่วง

ตารางที่ 3-2 สภาพการใช้ที่ดินตามประเภทต่างๆ ในปัจจุบันของตำบลวังม่วง อำเภอวังม่วง จังหวัดสระบุรี

ประเภทการใช้ที่ดิน	เนื้อที่	
	ไร่	ร้อยละ
1.พื้นที่เกษตรกรรม	62,280	71.22
- ไร่ร้าง	115	0.13
- พืชไร่ผสม	426	0.49
- ข้าวโพด	4,157	4.75
- อ้อย	47,928	54.81
- มันสำปะหลัง	2,908	3.32
- ข้าวฟ่าง	1,692	1.93
- ทานตะวัน	1,020	1.17
- ไม้ยืนต้นผสม	135	0.15
- ยูคาลิปตัส	443	0.51
- สัก	718	0.82

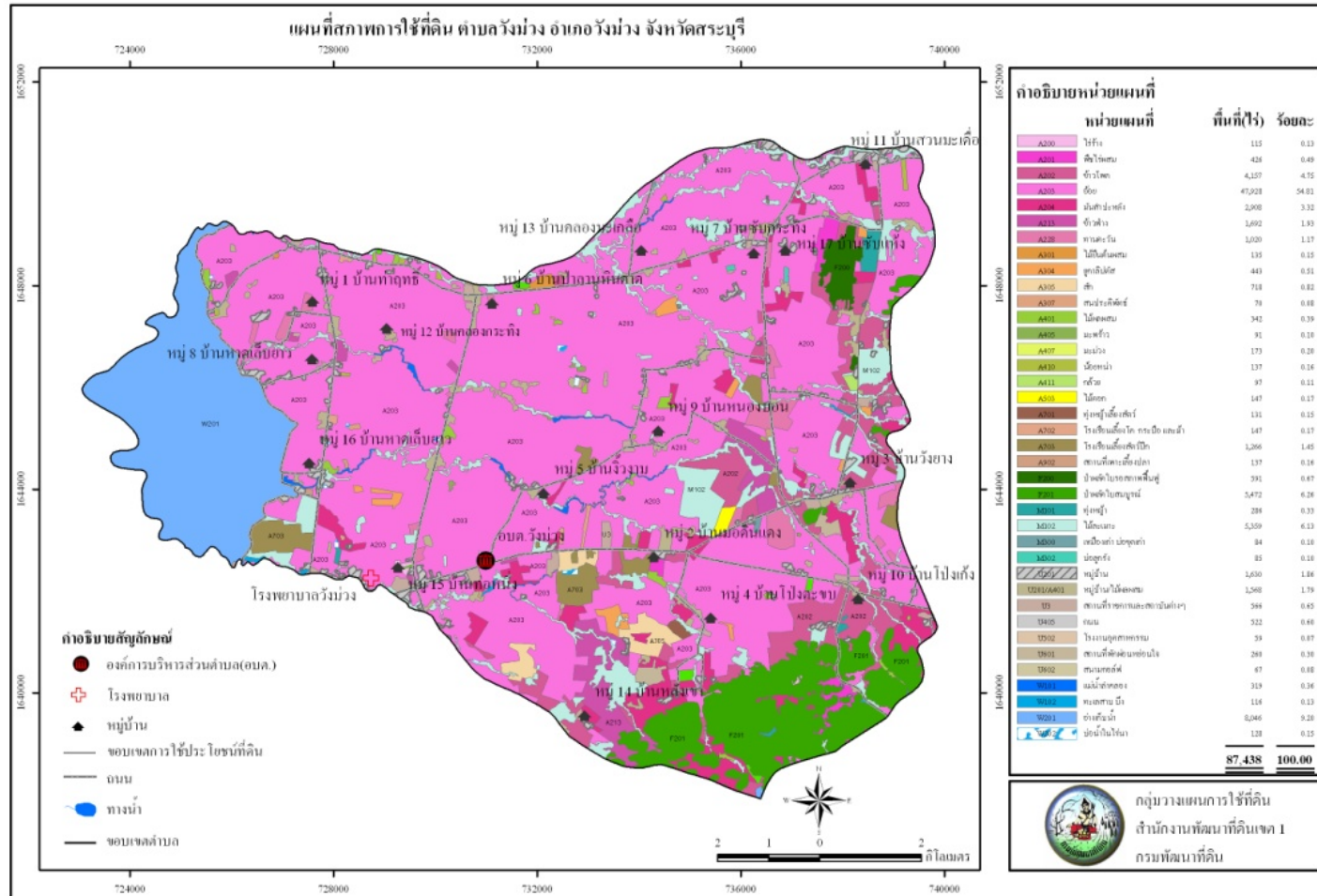
เขตการใช้ที่ดินตำบลวังม่วง อำเภอวังม่วง จังหวัดสระบุรี

ตารางที่ 3-2(ต่อ)

ประเภทการใช้ที่ดิน	เนื้อที่	
	ไร่	ร้อยละ
-สนประดิพัทธ์	70	0.08
-ไม้ผลผสม	342	0.39
-มะพร้าว	91	0.10
-มะม่วง	173	0.20
-น้อยหน่า	137	0.16
-กล้วย	97	0.11
-ไม้ดอก	147	0.17
-ทุ่งหญ้าเลี้ยงสัตว์	131	0.15
-โรงเรือนเลี้ยงโค กระบือ และม้า	147	0.17
-โรงเรือนเลี้ยงสัตว์ปีก	1,266	1.45
-สถานที่เพาะเลี้ยงปลา	137	0.16
2.พื้นที่ป่าไม้	6,063	6.93
-ป่าผลัดใบรอสภาพฟื้นฟู	591	0.67
-ป่าผลัดใบสมบูรณ์	5,472	6.26
3.พื้นที่ชุมชนและสิ่งปลูกสร้าง	4,672	5.35
-หมู่บ้าน	1,630	1.86
-หมู่บ้าน/ไม้ผลผสม	1,568	1.79
-สถานที่ราชการและสถาบันต่างๆ	566	0.65
-ถนน	522	0.60
-โรงงานอุตสาหกรรม	59	0.07
-สถานที่พักผ่อนหย่อนใจ	260	0.30
-สนามกอล์ฟ	67	0.08

ตารางที่ 3-2(ต่อ)

ประเภทการใช้ที่ดิน	เนื้อที่	
	ไร่	ร้อยละ
4.พื้นที่แหล่งน้ำ	8,609	9.84
-แม่น้ำลำคลอง	319	0.36
-ทะเลสาบ บึง	116	0.13
-อ่างเก็บน้ำ	8,046	9.20
-บ่อน้ำในไร่นา	128	0.15
5.พื้นที่อื่นๆ	5,814	6.66
-ทุ่งหญ้า	286	0.33
-ไม้ตะเภา	5,359	6.13
-เหมืองเก่า บ่อขุดเก่า	84	0.10
-บ่อคูกรัง	85	0.10
รวม	87,438	100.00



รูปที่ 3-3 แผนที่สภาพการใช้ที่ดิน ตำบลวังม่วง อำเภอวังม่วง จังหวัดสระบุรี

บทที่ 4

การประเมินคุณภาพที่ดิน

การประเมินคุณภาพที่ดิน เป็นการพิจารณาศักยภาพของหน่วยทรัพยากรดินต่อการใช้ประโยชน์ที่ดินประเภทต่างๆ ในระดับการจัดการที่แตกต่างกัน โดยพิจารณาจากสมบัติของดินด้านกายภาพและเคมี สถานภาพเศรษฐกิจและสังคม สภาพแวดล้อมที่มีผลต่อการเจริญเติบโตของพืช รวมทั้งความยากง่ายในการใช้ประโยชน์ที่ดินในการปลูกพืช หรือประเภทการใช้ประโยชน์ที่ดิน

4.1 ประเภทการใช้ประโยชน์ที่ดิน

หมายถึง ชนิดหรือระบบที่ดินด้านการเกษตร สภาพการผลิต ลักษณะการดำเนินงาน การใช้แรงงาน เทคโนโลยีและการจัดการ จากการศึกษาการใช้ประโยชน์ที่ดิน ที่ดำเนินการโดยส่วนวิเคราะห์สภาพการใช้ที่ดินที่ 1 รวมทั้งนโยบายพัฒนาการเกษตรของรัฐ สภาพเศรษฐกิจและสังคม และความต้องการของท้องถิ่นในพื้นที่ตำบลวังม่วง อำเภอวังม่วง จังหวัดสระบุรี สามารถกำหนดประเภทการใช้ประโยชน์ที่ดินที่เหมาะสมได้ ดังนี้

ตารางที่ 4-1 ประเภทการใช้ประโยชน์ที่ดิน ตำบลวังม่วง อำเภอวังม่วง จังหวัดสระบุรี

ประเภท	ชนิดพืช	พันธุ์	ผลผลิตเฉลี่ย (กิโลกรัมต่อไร่)
การใช้ประโยชน์ที่ดินหลัก	ข้าวโพดเลี้ยงสัตว์	ลูกผสม	1,200
	มันสำปะหลัง	-	5,000
	อ้อย	อ้อยโรงงาน	10,000
การใช้ประโยชน์ที่ดินทางเลือก	มะม่วง	เขียวเสวย, น้ำดอกไม้	-
	ไม้ยืนต้นผสม	-	-
	ทุ้งหญ้าเลี้ยงสัตว์	-	-

ที่มา : สำนักงานเกษตรจังหวัดสระบุรี

4.2 คุณภาพที่ดินที่นำมาประเมิน

คุณภาพที่ดิน (Land Qualities :LQ) ที่นำมาประเมินสำหรับการปลูกพืชในระบบของ FAO Framework ได้กำหนดไว้ 25 ชนิด สำหรับในพื้นที่ตำบลนี้อาจนำคุณภาพที่ดินมาประเมินเพียงไม่กี่ชนิด ทั้งนี้ขึ้นอยู่กับความพร้อมของข้อมูล ความแตกต่างของภูมิภาค และระดับความรุนแรงของคุณลักษณะดินที่มีผลต่อผลผลิตตลอดจนชนิดของพืช และความต้องการการใช้ประโยชน์ที่ดิน (Land Use Requirements : LUR) ดังนั้นคุณภาพที่ดินที่นำมาใช้มีดังนี้

- **ระบบอุณหภูมิ (Temperature regime : t)** คุณลักษณะที่ดินที่เป็นตัวแทน ได้แก่ ค่าอุณหภูมิเฉลี่ยในฤดูเพาะปลูกเพราะอุณหภูมิมิอิทธิพลต่อการงอกของเมล็ด การออกดอกของพืชบางชนิดและมีส่วนสัมพันธ์กับขบวนการสังเคราะห์แสง ซึ่งจะส่งผลกระทบต่อเจริญเติบโตของพืช

- **ความชุ่มชื้นที่เป็นประโยชน์ต่อรากพืช (Moisture availability : m)** คุณลักษณะที่ดินที่เป็นตัวแทน ได้แก่ ระยะเวลาของการท่วมขังของน้ำในฤดูฝน ปริมาณน้ำฝนเฉลี่ยในรอบปีหรือความต้องการน้ำในช่วงการเจริญเติบโตของพืช และลักษณะของเนื้อดิน ซึ่งมีผลทางอ้อมในเรื่องความจุในการอุ้มน้ำที่เป็นประโยชน์ต่อพืช

- **ความเป็นประโยชน์ของออกซิเจนต่อรากพืช (Oxygen availability : o)** คุณลักษณะที่ดินที่เป็นตัวแทน ได้แก่ สภาพการระบายน้ำของดิน ทั้งนี้พืชโดยทั่วไปรากพืชต้องการออกซิเจนในขบวนการหายใจ

- **ความเป็นประโยชน์ของธาตุอาหาร (Nutrient availability : s)** คุณลักษณะที่ดินที่เป็นตัวแทน ได้แก่ ปริมาณธาตุอาหารพืชในดิน

- **สภาวะการหยั่งลึกของราก (Rooting conditions :r)** คุณลักษณะที่ดินที่เป็นตัวแทน ได้แก่ ความลึกของดิน ความลึกของระดับน้ำใต้ดิน และชั้นการหยั่งลึกของราก โดยความยากง่ายของการหยั่งลึกของรากในดินมีปัจจัยที่เกี่ยวข้อง ได้แก่ ลักษณะเนื้อดิน โครงสร้างของดิน การเกาะตัวของดิน และปริมาณกรวดหรือเศษหินที่พบในหน้าตัดดิน

- **ความเสียหายจากน้ำท่วม (Flood hazard :f)** คุณลักษณะที่ดินที่เป็นตัวแทน ได้แก่ จำนวนครั้งที่น้ำท่วมในช่วงรอบปี

- **การมีเกลือมากเกินไป (Excess of salts :x)** คุณลักษณะที่ดินที่เป็นตัวแทน ได้แก่ ปริมาณเกลืออิสระที่สะสมมากเกินไปจนเป็นอันตรายต่อการเจริญเติบโตของพืช

- **สารพิษ (Soil toxicities :z)** ระดับความลึกของชั้น jarosite ซึ่งจะมีอิทธิพลต่อปฏิกิริยาของดินจะทำให้ดินเป็นกรดจัดมาก ปริมาณซัลเฟตของเหล็กและอลูมิเนียมในดินจะสูงมากจนเป็นพิษต่อพืช

ในที่นี้พิจารณาความเป็นกรดเป็นด่างของดินซึ่งจะมีผลต่อความเจริญเติบโตของพืช เนื่องจากปฏิกิริยาดินจะทำให้สภาพต่างๆ ทางด้านเคมีและชีวภาพของดินถูกเปลี่ยนไปในสภาพที่เหมาะสมหรือไม่เหมาะสมต่อพืชที่ปลูกหรือมีผลต่อกิจกรรมของจุลินทรีย์ในดิน โดยกิจกรรมของจุลินทรีย์ในดินสามารถเป็นตัวควบคุมระดับของธาตุอาหารที่เป็นประโยชน์ต่อพืชได้ ด้วยสาเหตุนี้จึงต้องมีการปรับปรุงสภาพความเป็นกรดเป็นด่างของดิน โดยขึ้นอยู่กับชนิดของพืชที่ปลูกด้วย เพื่อให้ความเป็นกรดเป็นด่างของดินอยู่ในสภาพที่เหมาะสม

- ศักยภาพการใช้เครื่องจักร (Potential for mechanization :w) คุณลักษณะที่ดินที่เป็นตัวแทน ได้แก่ ความลาดชันของพื้นที่ ปริมาณหิน โคล์ ปริมาณก้อนหิน และการมีเนื้อดินเหนียวจัด ซึ่งปัจจัยทั้ง 4 นี้ อาจเป็นอุปสรรคต่อการไถพรวน โดยเครื่องจักร

- ความเสียหายจากการกัดกร่อน (Erosion hazard :e) คุณลักษณะที่ดินที่เป็นตัวแทน ได้แก่ ความลาดชันของพื้นที่

4.3 การจำแนกชั้นความเหมาะสมของที่ดิน

หลักการของ FAO Framework ได้จำแนกอันดับความเหมาะสมของที่ดินเป็น 2 อันดับ (Order) คือ

- (1) อันดับที่เหมาะสม(Order S : Suitability)
- (2) อันดับที่ไม่เหมาะสม(Order N : Not Suitability)

และจาก 2 อันดับที่ได้แบ่งย่อยออกเป็น 4 ชั้น (Class) ดังนี้

S1 : ชั้นที่มีความเหมาะสมสูง (Highly Suitable)

S2 : ชั้นที่มีความเหมาะสมปานกลาง (Moderately Suitable)

S3 : ชั้นที่มีความเหมาะสมเล็กน้อย (Marginally Suitable)

N : ชั้นที่ไม่มีความเหมาะสม (Not Suitable)

การจำแนกชั้นความเหมาะสมของที่ดินในพื้นที่ตำบลเป็นการประเมินความสามารถของดินหรือประเมินศักยภาพของดินต่อการปลูกพืชหรือประเภทการใช้ประโยชน์ที่ดินที่ได้กล่าวไว้แล้วโดยการหาความสัมพันธ์ระหว่างคุณภาพที่ดินจากกลุ่มชุดดินที่ได้ทำการสำรวจไว้ในชั้นละเอียด (ส่วนสำรวจจำแนกดินที่ 1, 2551) กับความต้องการปัจจัยต่างๆ ที่มีผลต่อการเจริญเติบโตและให้ผลผลิตของพืชหรือประเภทการใช้ประโยชน์ที่ดินแต่ละชนิด เพื่อจำแนกชั้นความเหมาะสมของชุดดินต่างๆ ต่อประเภทการใช้ประโยชน์ที่ดิน

ทั้งนี้ได้ทำการจำแนกชั้นความเหมาะสมของที่ดินดังกล่าวออกเป็น 4 ชั้น โดยใช้ปัจจัยหรือข้อชี้แจงต่างๆ พิจารณาผลของการจำแนกชั้นความเหมาะสมของที่ดินในพื้นที่ตำบลได้ดังตารางที่ 4-2 และการจำแนกชั้นความเหมาะสมของที่ดินดังกล่าว สามารถสรุปชุดดินและเนื้อที่ของแต่ละประเภทการใช้ประโยชน์ที่ดินที่มีชั้นความเหมาะสมสูง ความเหมาะสมปานกลาง และความเหมาะสมเล็กน้อย ดังตารางที่ 4-3, 4-4 และ 4-5 ตามลำดับ

ตารางที่ 4-2 ชั้นความเหมาะสมของที่ดิน ตำบลวังม่วง อำเภอวังม่วง จังหวัดสระบุรี

หน่วย แผนที่ดิน	ข้าว	ข้าวโพดเลี้ยงสัตว์	ข้าวฟ่าง	มันสำปะหลัง	อ้อยโรงงาน	มะม่วง	พริก	มะเขือเทศ	พุงหญ้าเลี้ยงสัตว์	พื้นที่ (ไร่)	ร้อยละ
เขตน้ำฝน											
28	N	S2m	S1	S1	S3m	S2m	S1	S1	S1	16,650	19.04
28B	N	S2m	S1	S1	S3m	S2m	S1	S2e	S1	20,261	23.16
31B	N	S2m	S1	S1	S3m	S2m	S1	S2e	S1	10,340	11.83
31C	N	S2me	S2e	S2e	S3m	S2m	S2e	S2e	S1	411	0.47
47B	N	S3r	S3r	S3r	S3mr	N	S3r	S2re	S2r	5,989	6.85
47C	N	S3r	S3r	S3r	S3mr	N	S3r	S2re	S2r	138	0.16
47D	N	S3re	S3re	S3re	S3mre	N	S3re	S3e	S2re	104	0.12
52B	N	S3r	S3r	S3r	S3mr	N	S3r	S2re	S1	9,846	11.26
52C	N	S3r	S3r	S3r	S3mr	N	S3r	S2re	S1	1,381	1.58
55B	N	S2mr	S2r	S2r	S3m	S3r	S2r	S2e	S1	1,678	1.92
55C	N	S2mre	S2re	S2re	S3m	S3r	S2re	S2e	S1	1,009	1.15
55D	N	S3e	S3e	S3e	S3me	S3r	S3e	S3e	S2e	88	0.10
62	N	N	N	N	N	N	N	N	N	5,382	6.16
AF	-	-	-	-	-	-	-	-	-	62	0.07
ML	-	-	-	-	-	-	-	-	-	818	0.94
U	-	-	-	-	-	-	-	-	-	4,672	5.35
W	-	-	-	-	-	-	-	-	-	8,609	9.84
รวม										87,438	100.00

คำอธิบาย

- S1 = ชั้นที่มีความเหมาะสมของที่ดินสูง
- S2 = ชั้นที่มีความเหมาะสมของที่ดินปานกลาง
- S3 = ชั้นที่มีความเหมาะสมของที่ดินเล็กน้อย
- N = ชั้นที่ไม่มีความเหมาะสมของที่ดิน
- m = ข้อจำกัดของที่ดินเนื่องจากความชุ่มชื้นที่เป็นประโยชน์ต่อพืช
- r = ข้อจำกัดของที่ดินเนื่องจากเป็นอุปสรรคต่อการหยั่งลึกของราก
- e = ข้อจำกัดของดินเนื่องจากความเสียหายจากการกัดกร่อน

ตารางที่ 4-3 ชั้นความเหมาะสมสูง (S1) ของที่ดินแต่ละประเภทการใช้ประโยชน์ที่ดิน
ตำบลวังม่วง อำเภอวังม่วง จังหวัดสระบุรี

การใช้ประโยชน์ที่ดิน	หน่วยที่ดิน	
	เขตน้ำฝน	เขตชลประทาน
1. ข้าว	-	-
2. ข้าวโพดเลี้ยงสัตว์	-	-
3. ข้าวฟ่าง	28,28B,31B	-
4. มันสำปะหลัง	28,28B,31B	-
5. อ้อยโรงงาน	-	-
6. มะม่วง	-	-
7. พริก	28,28B,31B	-
8. มะเขือเทศ	28	-
9. ทุ่งหญ้าเลี้ยงสัตว์	28,28B,31B,31C,52B, 52C,55B,55C	-

ตารางที่ 4-4 ชั้นความเหมาะสมปานกลาง (S2) ของที่ดินแต่ละประเภทการใช้ประโยชน์ที่ดิน
ตำบลวังม่วง อำเภอวังม่วง จังหวัดสระบุรี

การใช้ประโยชน์ที่ดิน	หน่วยที่ดิน	
	เขตนํ้าฝน	เขตชลประทาน
1. ข้าว	-	-
2. ข้าวโพดเลี้ยงสัตว์	28,28B,31B,31C,55B,55C	-
3. ข้าวฟ่าง	31C,55B,55C	-
4. มันสำปะหลัง	31C,55B,55C	-
5. อ้อยโรงงาน	-	-
6. มะม่วง	28,28B,31B,31C	-
7. พริก	31C,55B,55C	-
8. มะเขือเทศ	28B,31B,31C,47B,47C,52B,52C,55B,55C	-
9. ทุ่งหญ้าเลี้ยงสัตว์	47B,47C,47D, 55D	-

ตารางที่ 4-5 ชั้นความเหมาะสมเล็กน้อย (S3) ของที่ดินแต่ละประเภทการใช้ประโยชน์ที่ดิน
ตำบลวังม่วง อำเภอวังม่วง จังหวัดสระบุรี

การใช้ประโยชน์ที่ดิน	หน่วยที่ดิน	
	เขตนํ้าฝน	เขตชลประทาน
1. ข้าว	-	-
2. ข้าวโพดเลี้ยงสัตว์	47B,47C,47D,52B,52C,55D	-
3. ข้าวฟ่าง	47B,47C,47D,52B,52C,55D	-
4. มันสำปะหลัง	47B,47C,47D,52B,52C,55D	-
5. อ้อยโรงงาน	28,28B,31B,31C,47B,47C,47D,52B, 52C,55B,55C,55D	-
6. มะม่วง	55C,55D	-
7. พริก	47B,47C,47D,52B,52C,55D	-
8. มะเขือเทศ	47D,55D	-
9. ทุ่งหญ้าเลี้ยงสัตว์	-	-

บทที่ 5

ศักยภาพของพื้นที่ปัญหา – ความต้องการและทัศนคติของเกษตรกร

ศักยภาพของพื้นที่และความต้องการของเกษตรกร ได้จากการศึกษาและวิเคราะห์ข้อมูลปฐมภูมิที่สำรวจได้ในพื้นที่ตำบลและข้อมูลทุติยภูมิ รายงานแผนพัฒนาการเกษตร แผนพัฒนา 3 ปีและแผนยุทธศาสตร์การพัฒนาดังกล่าวของกรมการเกษตรและสหกรณ์ โดยแบ่งการศึกษาออกเป็น 3 ส่วน ได้แก่ ส่วนที่ 1 ทัศนคติของเกษตรกรด้านการใช้และพัฒนาที่ดิน ส่วนที่ 2 ปัญหาของเกษตรกร(ปัญหาด้านการประกอบอาชีพและปัญหาด้านการครองชีพ)และความต้องการของเกษตรกร(ความต้องการด้านการประกอบอาชีพและความต้องการด้านการครองชีพ)ส่วนที่ 3 ศักยภาพของพื้นที่(จุดแข็ง จุดอ่อน โอกาสและข้อจำกัดของพื้นที่)

5.1 ทัศนคติของเกษตรกรด้านการใช้และการพัฒนาที่ดิน

จากการสำรวจเกษตรกรตัวอย่างเกี่ยวกับทัศนคติด้านการใช้และการพัฒนาที่ดิน พบว่าเกษตรกรส่วนใหญ่ปลูกข้าวโพดเลี้ยงสัตว์และอ้อย สภาพดินที่ใช้ทำการเกษตรในปัจจุบันส่วนใหญ่เป็นดินร่วนปนทราย หากสภาพดินเสื่อมโทรมเกษตรกรตัวอย่างส่วนใหญ่มีวิธีการแก้ไขปัญหาด้วยการใส่ปุ๋ยหมักหรือปุ๋ยคอก ไม่เผาเศษหรือซากพืช และใช้พืชปุ๋ยสด เช่น โสน ถั่วต่างๆ ในด้านแหล่งน้ำที่ใช้ในการทำการเกษตรเกษตรกรตัวอย่างส่วนใหญ่จะใช้น้ำฝนเป็นหลัก เกี่ยวกับปัญหาภัยแล้งหรือขาดแคลนน้ำ พบว่าเกษตรกรตัวอย่างเกือบทั้งหมด ประสบปัญหา โดยประสบปัญหาทุกปี ส่วนปัญหาน้ำท่วมในพื้นที่การเกษตรพบว่าเกษตรกรทั้งหมดไม่ประสบปัญหา ในด้านความต้องการที่จะเปลี่ยนแปลงชนิดพืชที่ปลูกอยู่เดิมเป็นพืชอุตสาหกรรมเช่น อ้อยโรงงาน มันสำปะหลัง ยางพารา ยูคาลิปตัส ไม้ผลหรือสับปะรด เกษตรกรตัวอย่างทั้งหมดไม่ต้องการเปลี่ยนแปลงโดยให้เหตุผลว่าพืชเดิมที่ปลูกดูแลรักษาง่าย ราคาผลผลิตเป็นที่น่าพอใจ และมีตลาดรองรับ ในด้านความสนใจต่อพืชชนิดใหม่หรือพันธุ์ใหม่หรือเทคโนโลยีใหม่เกษตรกรตัวอย่างร้อยละ 50.00 ไม่สนใจแต่มีความสนใจในการทำเกษตรอินทรีย์แบบใช้สารเคมีระดับปลอดภัย ปัจจุบันการทำเกษตรอินทรีย์ในตำบลยังไม่แพร่หลายมากนัก นอกจากนี้เกษตรกรตัวอย่างร้อยละ 50.00 มีความสนใจในการทำเกษตรแบบพอเพียง เกี่ยวกับการรวมกลุ่มกันผลิตหรือขายผลผลิตทางการเกษตรมีเกษตรกรตัวอย่างร้อยละ 80.00 ไม่มีการรวมกลุ่มกันผลิตหรือขายผลผลิตซึ่งทำให้ไม่มีอำนาจในการต่อรองราคาสินค้า สำหรับแนวทางในการเพิ่มผลผลิตทางการเกษตรมีเกษตรกรตัวอย่างทั้งหมดทราบแนวทางในการเพิ่มผลผลิตโดยส่วนใหญ่จะใช้วิธีการใส่ปุ๋ยเคมี ปุ๋ยอินทรีย์ ปุ๋ยชีวภาพและวัสดุต่างๆเพื่อปรับปรุงบำรุงดิน ลงทุนสร้างแหล่งน้ำเพื่อการเกษตร เช่น

ชุดสระ บ่อ ปลูกพืชหมุนเวียน และเข้ารับการฝึกอบรมหรือหาความรู้เพิ่มในด้านการเลี้ยงสัตว์เพื่อการค้าเกษตรกรตัวอย่างร้อยละ 60.00 ของเกษตรกรตัวอย่างทั้งหมดเลี้ยงสัตว์เพื่อการค้า โดยสัตว์ที่เลี้ยงได้แก่ ไก่เนื้อ

ในด้านการได้รับบริการจากกรมพัฒนาที่ดิน พบว่าเกษตรกรตัวอย่างทั้งหมดเคยได้รับบริการจากกรมพัฒนาที่ดินโดยประเภทบริการที่ได้รับได้แก่ ผลผลิตภัณฑ์ปรับปรุงบำรุงดิน สารเร่ง (พด.ต่างๆ) ปุ๋ยหมัก คำแนะนำวิธีการปรับปรุงบำรุงดิน และเข้ารับการฝึกอบรมหรือดูงาน เกษตรกรตัวอย่างทั้งหมดต้องการความช่วยเหลือด้านการพัฒนาแหล่งน้ำ โดยเฉพาะฝายกั้นน้ำและขุดลอกแหล่งน้ำ ในด้านความยินดีที่จะปลูกหญ้าแฝกเพื่อการอนุรักษ์ดินและน้ำในพื้นที่การเกษตร บางส่วนเกษตรกรตัวอย่างทั้งหมดยินดีที่จะทำตาม เกษตรกรตัวอย่างเกือบทั้งหมด เคยรับทราบเกี่ยวกับผลผลิตภัณฑ์ปรับปรุงบำรุงดินของกรมพัฒนาที่ดินและทั้งหมด เคยทดลองใช้ผลผลิตภัณฑ์ที่ได้รับจากเจ้าหน้าที่กรมพัฒนาที่ดินและคำแนะนำจากหมอดินอาสา สำหรับผลผลิตภัณฑ์ของกรมพัฒนาที่ดินที่ใช้ในการปรับปรุงบำรุงดินที่เกษตรกรตัวอย่างต้องการมากที่สุดได้แก่ สารเร่งพด.1 ใช้ทำปุ๋ยหมัก เมล็ดพันธุ์พืชปุ๋ยสด สารเร่งพด.2 ใช้ผลิตปุ๋ยน้ำหมักชีวภาพ สารเร่งพด.6 ใช้หมักเศษอาหารเหลือทิ้ง/คับก้นหมึ้นในคอกสัตว์และบำบัดน้ำเสีย ดังตารางที่ 5-1

ตารางที่ 5-1 ทักษะของเกษตรกรด้านการใช้และพัฒนาที่ดิน ต.วังม่วง อ.วังม่วง จังหวัดสระบุรี

รายการ	ร้อยละ
❖ พืชหลักที่เกษตรกรปลูก	
ข้าวโพดเลี้ยงสัตว์	70.00
อ้อย	70.00
มันสำปะหลัง	40.00
❖ สภาพดินที่เกษตรกรปลูกพืชหลัก	
ดินไม่มีปัญหา	
ดินร่วนปนทราย	40.00
ดินมีปัญหา	
ดินมีกรวดหินปะปน	80.00
ดินเปรี้ยว	10.00
❖ วิธีแก้ไขดินเสื่อมโทรมของเกษตรกร	
ใส่วัสดุปรับปรุงบำรุงดิน	
ใส่ปุ๋ยหมัก/ปุ๋ยคอก	100.00

ตารางที่ 5-1 (ต่อ)

รายการ	ร้อยละ
ใช้พืชปุ๋ยสด เช่น โสน ถั่วต่างๆ	40.00
ใส่ปุ๋ยชีวภาพ	30.00
ใช้วิธีทางพืช	
ไม่เผาเศษ/ซากพืช	60.00
ปลูกพืชหมุนเวียน	40.00
วิธีการอื่นๆ	
ไถพรวนหลายครั้ง	10.00
❖ แหล่งน้ำที่เกษตรกรใช้ในการทำการเกษตร	
แหล่งน้ำธรรมชาติ	
น้ำฝน	100.00
ห้วย คลอง	60.00
บ่อบาดาล บ่อ สระ เหมือง/ฝาย/ฝายน้ำล้น	50.00
❖ พื้นที่ทำการเกษตรของเกษตรกร ประสบปัญหาภัยแล้ง/ขาดแคลนน้ำที่ทำให้พืชที่ปลูกเสียหาย	
มี	90.00
ไม่มี	10.00
❖ ช่วงระยะเวลาที่เกิดปัญหาภัยแล้ง/ขาดแคลนน้ำ	
ทุกปี	77.78
1-2 ปีต่อครั้ง	22.22
❖ พื้นที่ทำการเกษตรของเกษตรกร ประสบปัญหาน้ำท่วมที่ทำให้พืชที่ปลูกเสียหาย	
ไม่มี	100.00
❖ เกษตรกรต้องการเปลี่ยนจากพืชที่ปลูกอยู่เดิมเป็นพืชอุตสาหกรรม	
ไม่ต้องการ	100.00
❖ เกษตรกรไม่ต้องการเปลี่ยนชนิดพืชที่ปลูกเพราะพืชเดิม	
ปลูกและดูแลรักษาง่าย	90.00
ราคาผลผลิตดี	70.00
มีตลาดรองรับ/เป็นที่ต้องการของตลาด	70.00
มีโรงงานรับซื้อ	30.00

ตารางที่ 5-1 (ต่อ)

รายการ	ร้อยละ
❖ ความสนใจของเกษตรกร เมื่อมีผู้มาแนะนำส่งเสริมพืชชนิดใหม่หรือพันธุ์ใหม่หรือเทคโนโลยีใหม่	
ไม่สนใจ	50.00
ไม่แน่ใจ	50.00
❖ แนวทางของเกษตรกรในการเพิ่มผลผลิตพืช	
ทราบ	100.00
ใส่ปุ๋ยเคมี ปุ๋ยอินทรีย์ ปุ๋ยชีวภาพ และวัสดุต่างๆ เพื่อปรับปรุงบำรุงดิน	100.00
ลงทุนสร้างแหล่งน้ำเพื่อการเกษตร เช่น ขุดสระ ขุดบ่อ	70.00
ปลูกพืชหมุนเวียน	50.00
เข้ารับการฝึกอบรม/หาความรู้เพิ่ม	50.00
ปลูกพืชปุ๋ยสด เช่น พืชตระกูลถั่ว โสนอัฟริกัน ปอเทือง แล้วไถกลบ	30.00
❖ ความสนใจของเกษตรกรในการทำการเกษตรอินทรีย์	
สนใจ	60.00
ไม่สนใจ	40.00
❖ ชนิดของเกษตรอินทรีย์ที่เกษตรกรสนใจ	
ใช้สารเคมีระดับปลอดภัย	100.00
❖ การทำการเกษตรอินทรีย์ในหมู่บ้าน/ตำบล	
ไม่มี	100.00
❖ ความสนใจของเกษตรกรที่จะทำการเกษตรแบบพอเพียง	
สนใจ	50.00
ไม่แน่ใจ	50.00
❖ การรวมกลุ่มกันผลิตหรือจำหน่ายผลผลิตทางการเกษตรในหมู่บ้าน	
ไม่มี	80.00
มี	10.00
❖ เกษตรกรมีการเลี้ยงสัตว์ไว้เพื่อจำหน่ายเป็นรายได้	
เลี้ยง	60.00
ไม่เลี้ยง	40.00

ตารางที่ 5-1 (ต่อ)

รายการ	ร้อยละ
❖ ชนิดของสัตว์ที่เลี้ยง	
โคนม	100.00
❖ บริการจากกรมพัฒนาที่ดินที่เกษตรกรในหมู่บ้าน/ตำบล เคยได้รับ	
มี	100.00
❖ ชนิดของบริการที่ได้รับจากกรมพัฒนาที่ดิน	
ผลิตภัณฑ์ปรับปรุงบำรุงดิน(สารเร่ง พด. ต่างๆ)	100.00
ปุ๋ยหมัก	80.00
คำแนะนำวิธีการปรับปรุงบำรุงดิน	80.00
เข้ารับการฝึกอบรม/ดูงาน	30.00
หญ้าแฝก	30.00
เมล็ดพันธุ์พืชปุ๋ยสด	20.00
คำแนะนำ/ความช่วยเหลือจากหมอดินอาสา	20.00
❖ การพัฒนาแหล่งน้ำในหมู่บ้าน เกษตรกรคิดว่ากรมพัฒนาที่ดินควรสนับสนุน/ช่วยเหลือ	
สนับสนุน/ช่วยเหลือ	100.00
❖ ประเภทแหล่งน้ำที่เกษตรกรต้องการให้กรมพัฒนาที่ดินช่วยเหลือ ได้แก่	
ทำฝายกั้นน้ำ	100.00
ขุดลอกแหล่งน้ำ	50.00
บ่อ สระในไร่นา	40.00
วางท่อ/คลอง/ระบบส่งน้ำ	30.00
❖ ความเต็มใจของเกษตรกรที่จะปลูกหญ้าแฝกเพื่อป้องกันรักษาหน้าดินและอนุรักษ์น้ำในพื้นที่เพาะปลูก	
ยินดี	100.00
❖ เกษตรกรเคยรับทราบเกี่ยวกับผลิตภัณฑ์ปรับปรุงบำรุงดิน ของกรมพัฒนาที่ดิน	
เคย	90.00
ไม่เคย	10.00
เกษตรกรที่ทราบข้อมูลผลิตภัณฑ์ของกรมพัฒนาที่ดินเคยทดลองใช้	100.00

ตารางที่ 5-1 (ต่อ)

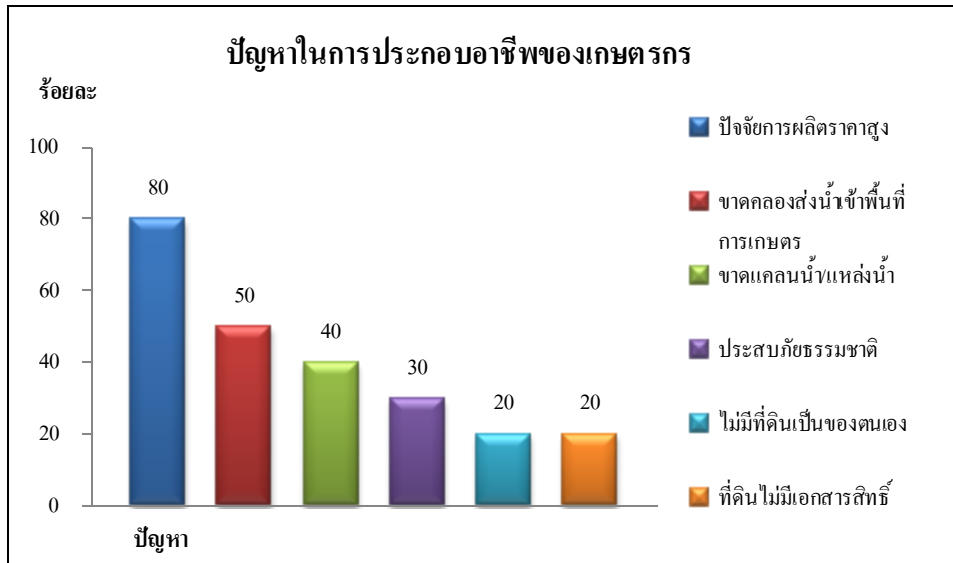
รายการ	ร้อยละ
❖ บุคคล/สื่อที่แนะนำให้เกษตรกรใช้ผลิตภัณฑ์ของกรมพัฒนาที่ดิน	
เจ้าหน้าที่กรมพัฒนาที่ดิน	100.00
หมอดินหมู่บ้าน/ตำบล	88.89
เจ้าหน้าที่เกษตรอำเภอ/ตำบล และ/หรือเจ้าหน้าที่จากหน่วยงานอื่น	44.44
❖ ชนิดผลิตภัณฑ์บำรุงดินของกรมพัฒนาที่ดินที่เกษตรกรต้องการใช้	
สารเร่ง พด.1 ใช้ทำปุ๋ยหมัก	100.00
เมล็ดพันธุ์พืชปุ๋ยสด	90.00
สารเร่ง พด.2 ใช้ทำปุ๋ยอินทรีย์น้ำ	90.00
สารเร่ง พด.6 ใช้หมักเศษอาหารเหลือทิ้ง/ดักกลืนเห็บในคอกสัตว์และบำบัดน้ำเสีย	40.00
สารเร่ง พด.7 ใช้ผลิตสารป้องกันแมลงศัตรูพืช	30.00
สารเร่ง พด.3 ใช้ผลิตเชื้อจุลินทรีย์ควบคุมโรคพืช	20.00

ที่มา : จากการสำรวจ , 2555

5.2 ปัญหาและความต้องการของเกษตรกร

5.2.1 ปัญหาในการประกอบอาชีพด้านการเกษตรและการครองชีพ

จากการสำรวจข้อมูลเกษตรกรตัวอย่าง พบว่าเกษตรกรในตำบลประสบปัญหาที่สำคัญสองประการได้แก่ ปัญหาในการประกอบอาชีพด้านการเกษตรและด้านการครองชีพ ซึ่งปัญหาในการประกอบอาชีพมีเกษตรกรตัวอย่างเกือบทั้งหมดประสบปัญหาโดยปัญหาที่สำคัญที่เกษตรกรตัวอย่างประสบเป็นอันดับหนึ่งได้แก่ ปัจจัยการผลิตราคาสูง คิดเป็นร้อยละ 80.00 ของจำนวนเกษตรกรตัวอย่างทั้งหมด รองลงมาได้แก่ ขาดคลองส่งน้ำเข้าพื้นที่การเกษตร ขาดแคลนน้ำหรือแหล่งน้ำ และประสบภัยธรรมชาติคิดเป็นร้อยละ 50.00 40.00 และ 30.00 ตามลำดับ ที่เหลือเป็นปัญหาอื่นๆ ที่แตกต่างกันไป ดังกราฟที่ 5-1



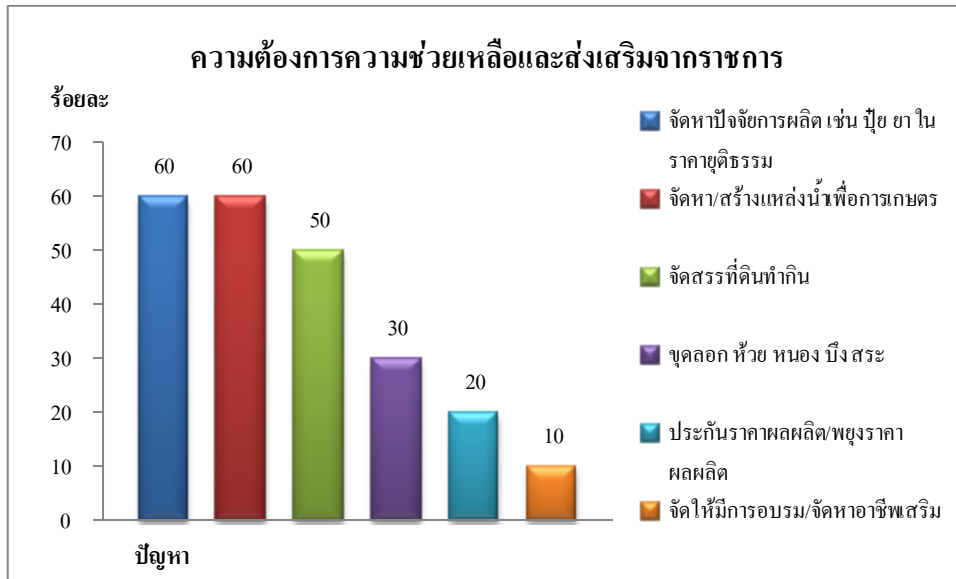
กราฟที่ 5-1 ปัญหาในการประกอบอาชีพการเกษตร

ส่วนปัญหาด้านการครองชีพและด้านอื่นๆ เกษตรกรตัวอย่างทั้งหมด ไม่ประสบปัญหา

กราฟที่ 5-2 ปัญหาด้านการครองชีพและด้านอื่นๆ

5.2.2 ความต้องการความช่วยเหลือและส่งเสริมจากทางราชการ

จากการสำรวจข้อมูลเกษตรกรตัวอย่าง พบว่ามีเกษตรกรตัวอย่างทั้งหมดต้องการความช่วยเหลือจากทางราชการ ซึ่งความต้องการความช่วยเหลือที่เกษตรกรตัวอย่างต้องการเป็นอันดับหนึ่งได้แก่ จัดหาปัจจัยการผลิตเช่น ปุ๋ย ยา ในราคายุติธรรม จัดหาสร้างแหล่งน้ำเพื่อการเกษตร มีสัดส่วนเท่ากันคิดเป็นร้อยละ 60.00 ของเกษตรกรตัวอย่างที่ต้องการความช่วยเหลือรองลงมาได้แก่ จัดสรรที่ดินทำกิน ขุดลอกห้วย หนอง บึง สระ และประกันราคาผลผลิต คิดเป็นร้อยละ 50.00 30.00 และ 20.00 ที่เหลือเป็นความต้องการที่แตกต่างกันไป ดังตารางที่ 5-3



กราฟที่ 5-3 ความต้องการความช่วยเหลือและส่งเสริมจากราชการ

5.3 ศักยภาพของพื้นที่

ศักยภาพของพื้นที่ ได้จากการศึกษาและวิเคราะห์สภาพในพื้นที่ของตำบลที่เป็นจุดแข็งและจุดอ่อน รวมทั้งปัจจัยภายนอกที่เป็น โอกาสและข้อจำกัดในการพัฒนาในด้านต่างๆ ข้อมูลที่ศึกษาได้จากข้อมูลปฐมภูมิที่สำรวจในพื้นที่ประกอบด้วยข้อมูลทุติยภูมิจากหน่วยงานต่างๆ ที่เกี่ยวข้อง ได้แก่ นโยบายของระดับต่างๆ แผนพัฒนาจังหวัด แผนพัฒนาการเกษตรระดับตำบล แผนพัฒนา 3 ปี องค์การบริหารส่วนตำบล แผนงานและ โครงการต่างๆ เป็นต้น ได้ผลการศึกษาดังนี้

ด้านทรัพยากรธรรมชาติ

จุดแข็ง

- สภาพพื้นที่อยู่ในพื้นที่ลุ่มน้ำป่าสัก ซึ่งเป็นพื้นที่ลุ่มน้ำขนาดใหญ่ เหมาะสมแก่การเกษตรกรรม
- ทรัพยากรดินส่วนใหญ่เป็นดินเหนียวลึกมาก มีความเหมาะสมต่อการเกษตร ได้แก่ การปลูกพืชไร่ และยกร่องปลูกไม้ผล
- พื้นที่ส่วนใหญ่ของตำบลมีทรัพยากรป่าไม้รวมถึงป่าชุมชน อันจะส่งผลดีต่อสิ่งแวดล้อม และระบบนิเวศน์โดยรวมของพื้นที่

จุดอ่อน

- พื้นที่ทั้งหมดของตำบลอยู่นอกเขตชลประทาน อาจทำให้เกษตรกรไม่สามารถทำการเกษตรได้ตลอดทั้งปีเนื่องจากขาดแคลนแหล่งน้ำที่ใช้ในการทำการเกษตรนอกฤดูกาลเพาะปลูก
- ประสบปัญหาน้ำท่วมขังในฤดูน้ำหลากหรือช่วงที่มีพายุฝนพัดผ่าน 3-5 ปีต่อครั้ง ทำให้พืชผลทางการเกษตรได้รับความเสียหาย
- เกษตรกรบางส่วนขาดองค์ความรู้ในการจัดการทรัพยากรดินและน้ำเพื่อให้สามารถใช้ทรัพยากรได้อย่างคุ้มค่าและยั่งยืน ตัวอย่างเช่น การทำการเกษตรตลอดทั้งปี โดยมิได้พักดินหรือฟื้นฟูและปรับปรุงบำรุงดิน
- เกษตรกรส่วนใหญ่ใช้สารเคมีป้องกัน กำจัดศัตรูพืชและ วัชพืชปริมาณมาก เป็นการเพิ่มต้นทุนการผลิต สารเคมีบางส่วนได้ตกค้างและสะสมอยู่ในดิน ตลอดจนได้ปนเปื้อนลงสู่แหล่งน้ำ เป็นอันตรายต่อสัตว์น้ำและผู้น้ำ รวมถึงผู้บริโภคผลิตผลทางการเกษตร

โอกาส

- รัฐบาลได้กำหนดเกษตรอินทรีย์เป็นวาระแห่งชาติ ประกอบกับประชาชนมีความต้องการบริโภคอาหารที่ปลอดภัยจากสารพิษมากขึ้น ทำให้เกษตรกรได้ลดปริมาณการใช้สารเคมีลงและหันมาใช้ปุ๋ยอินทรีย์และการกำจัดศัตรูพืชโดยชีววิธีมากขึ้น
- เนื่องจากวิกฤตโลกร้อน ทำให้หน่วยงานของรัฐ มีนโยบายและมาตรการต่างๆ ในการอนุรักษ์ฟื้นฟูและส่งเสริม การจัดการทรัพยากรดิน น้ำและป่าไม้อย่างถูกต้องเหมาะสมและยั่งยืน เช่น การไถกลบตอซังและการปลูกต้นไม้ยืนต้น เป็นต้น
- รัฐบาลมีนโยบายการฟื้นฟูและการใช้ประโยชน์ที่ดินทิ้งร้างและที่ดินว่างเปล่า เพื่อให้ใช้ทรัพยากรที่ดินให้เกิดประโยชน์มากที่สุด

อุปสรรค

- สภาพอากาศปัจจุบันมีความแปรปรวนจากผลกระทบของภาวะโลกร้อน ทำให้เกิดปัญหาภัยธรรมชาติอยู่บ่อยครั้ง รวมถึงการระบาดของโรคและแมลงที่ควบคุมได้ยาก
- การถือครองที่ดินของเกษตรกรลดลง เนื่องจากนโยบายที่ดิน กำหนดให้ที่ดินเป็นทรัพยากรที่มีค่า มีราคาและมีเจ้าของ เป็นแรงจูงใจให้เกษตรกรขายที่ดินแก่นายทุน ซึ่งเป็นสาเหตุหลักทำให้การบริหารจัดการทรัพยากรอื่นๆ ทำได้ยาก โดยเฉพาะในพื้นที่ที่มีการใช้ที่ดินอย่างเข้มข้น เช่น เขตกรุงเทพฯ และปริมณฑล

ด้านโครงสร้างพื้นฐาน

จุดแข็ง

- มีระบบสาธารณูปโภคอัน วยความสะดวกที่จำเป็น ทั้งระบบโครงข่ายคมนาคม ใล้ทำเรือไฟฟ้าและน้ำประปา รวมถึงทางลำเลียงผลผลิตจากไร่นาสู่ตลาด ครอบคลุมทั้งตำบล
- มีหน่วยงานดูแลและบริการด้านการศึกษาและสาธารณสุข ครอบคลุมทั้งตำบล
- มีองค์กรส่วนท้องถิ่นรับผิดชอบในการพัฒนาและปรับปรุงระบบโครงสร้างพื้นฐานในพื้นที่ตำบล

จุดอ่อน

- ไม่มีตลาดกลางรับซื้อพืชผลทางการเกษตรในพื้นที่ ทำให้ต้องเสียต้นทุนในการขนส่งผลผลิตทางการเกษตรไปขายในพื้นที่อื่น

โอกาส

- รัฐบาลมีนโยบายกำหนดให้ประเทศไทยเป็นแหล่งผลิตอาหารของโลก (ครัวไทยสู่ครัวโลก) และสนับสนุนการดำเนินงานของท้องถิ่น ทำให้หน่วยงานของรัฐต้องดูแลและพัฒนาโครงสร้างพื้นฐานทางการเกษตรให้สมบูรณ์ทั่วถึง โดยเฉพาะในพื้นที่ของตำบลซึ่งเป็นส่วนหนึ่งของแหล่งผลิตพืชไร่เศรษฐกิจที่สำคัญ
- หน่วยงานองค์การบริหารส่วนตำบลและหน่วยงานราชการที่เกี่ยวข้อง ได้กำหนดแผนงานในการพัฒนาและปรับปรุงระบบโครงสร้างพื้นฐานทั้งหมดอย่างต่อเนื่อง

อุปสรรค

- เนื่องจากประเทศไทยเป็นประเทศกำลังพัฒนา การลงทุนสร้างและปรับปรุงระบบโครงสร้างพื้นฐานให้สมบูรณ์ทั่วถึง มากยิ่งขึ้น จำเป็นต้องใช้เวลาและมีข้อจำกัดด้านงบประมาณ
- โครงการขนาดใหญ่ต้องใช้งบประมาณสูง องค์การบริหารส่วนตำบลไม่สามารถดำเนินการเองได้

ด้านเศรษฐกิจ

จุดแข็ง

- ตามข้อมูลเกณฑ์ความจำเป็นพื้นฐาน (จปฐ.) ประชากรในตำบลวังม่วง มีรายได้เฉลี่ยไม่ต่ำกว่า 56,653.74 บาทต่อปีต่อคนร้อยละ 99.8 ของประชากรทั้งหมด
- มีการส่งเสริมทุ่งทานตะวัน และน้ำตกหินลาด น้ำตกสวนมะเดื่อ เป็นแหล่งท่องเที่ยวที่มีประชาชนเข้ามาท่องเที่ยวเป็นจำนวนมาก

- มีการรวมกลุ่มของเกษตรกร ได้แก่ กลุ่มอาชีพจักรสานใบลาน กลุ่มอาชีพดอกไม้จากเกี๋ยคปลา กลุ่มอาชีพผ้าทอพื้นเมืองกลุ่มอาชีพกระเป๋าจักเยือกฟาง กลุ่มอาชีพเลี้ยงผึ้งตำบลวังม่วง
- เกษตรกรส่วนใหญ่ปลูกข้าวโพดเลี้ยงสัตว์และอ้อย เกษตรกรที่สำรวจส่วนใหญ่จึงไม่ต้องการเปลี่ยนชนิดพืชเดิมเป็นพืชอุตสาหกรรมเพราะเห็นว่า พืชเดิมที่ปลูกดูแลรักษาง่าย ราคาผลผลิตเป็นที่น่าพอใจ และมีตลาดรองรับ เป็นต้น
- เกษตรกรที่สำรวจส่วนใหญ่สนใจรับเทคโนโลยีใหม่และทราบวิธีการเพิ่มผลผลิตทางการเกษตร ได้แก่ ใสปุ๋ยเคมี ปุ๋ยอินทรีย์ ปุ๋ยชีวภาพและวัสดุเพื่อปรับปรุงบำรุงดิน ลงทุนสร้างแหล่งน้ำเพื่อการเกษตรเช่น ขุดสระ ขุดบ่อ ปลูกพืชหมุนเวียน และเข้ารับการฝึกอบรมและหาความรู้เพิ่มตามลำดับ
- การประกอบอาชีพเกษตรกรอาศัยน้ำฝนเป็นหลัก

จุดอ่อน

- ขาดอำนาจต่อรองในการจำหน่ายผลผลิตเพราะ การรวมกลุ่มอาชีพยังมีน้อยและบางกลุ่มยังไม่เข้มแข็ง ทำให้ถูกผู้รับซื้อเอาเปรียบ โดยกตราคาผลผลิตให้ต่ำ
- เกษตรกรขาดความรู้ในด้านการจัดการเงินเพื่อให้เกิดประโยชน์สูงสุด ทำให้เกิดหนี้สินนอกระบบและในระบบ
- การเร่งจำหน่ายผลผลิตหลังการเก็บเกี่ยวทันที ทำให้เกษตรกรได้รับราคาผลผลิตต่ำ

โอกาส

- นโยบายรัฐบาลเอื้ออำนวยต่อการพัฒนาเศรษฐกิจฐานราก มุ่งเน้นเศรษฐกิจพอเพียงซึ่งเกษตรกรที่สำรวจส่วนใหญ่ให้ความสนใจในการทำการเกษตรแบบพอเพียงและสนใจที่จะทำเกษตรอินทรีย์ ต้องการทำแบบใช้สารเคมีระดับปลอดภัย
- นโยบายของรัฐบาลส่งเสริมการผลิตอาหารปลอดภัย
- ประเทศไทยจะเข้าสู่ประชาคมเศรษฐกิจอาเซียน (ACE) ในปี 2558 เป็นโอกาสในการขยายตลาดการส่งออกสินค้าเกษตรโดยไม่มีกำแพงภาษี ตลอดจน โอกาสในการแลกเปลี่ยนเทคโนโลยีในการผลิตสินค้าเกษตรระหว่างประเทศสมาชิก

อุปสรรค

- ราคาผลผลิตการเกษตร โดยเฉพาะข้าว ขึ้นอยู่กับตลาดโลกและตลาดภูมิภาค การแก้ไขปัญหาาราคาผลผลิตตกต่ำจึงทำได้ลำบาก
- มีศัตรูพืชรบกวน ทำให้ผลผลิตต่ำ
- ต้นทุนการผลิตสูงขึ้นเนื่องจากปัจจัยการผลิตมีราคาสูง เช่น ค่าปุ๋ย ค่าสารเคมี พันธุ์พืช พันธุ์สัตว์ ค่าจ้างแรงงาน ค่าน้ำมันเชื้อเพลิง ปุ๋ยเคมีและสารเคมีเนื่องจากต้องนำเข้าจากต่างประเทศ
- การที่ประเทศไทยจะเข้าสู่ประชาคมเศรษฐกิจอาเซียน (ACE) ในปี 2558 หากไม่มีการพัฒนาคุณภาพสินค้าเกษตรหรือแปรรูปผลิตภัณฑ์โดยนำเทคโนโลยีการผลิตเข้ามาใช้เพื่อเพิ่มมูลค่าแก่สินค้า ก็จะไม่สามารถแข่งขันกับประเทศสมาชิกซึ่งมีต้นทุนในการผลิตต่ำกว่าประเทศไทย เช่น ประเทศจีน กัมพูชา และเวียดนาม เป็นต้น

ด้านสังคม

จุดแข็ง

- ผู้สูงอายุ ผู้พิการ และผู้ด้อยโอกาสได้รับการดูแลเป็นอย่างดี โดยมีโครงการจัดสวัสดิการสังคมสงเคราะห์แก่ผู้ยากไร้ เพื่อการยังชีพ
- มีการส่งเสริมด้านกีฬา เพื่อให้ประชาชนใช้เวลาว่างในการออกกำลังกาย ทำให้มีร่างกายแข็งแรงและเพื่อด้านยาเสพติด
- ส่งเสริมประเพณีท้องถิ่น โดยจัดงานประเพณีต่างๆ เพื่อสืบทอดวัฒนธรรมและประเพณีอันดีงามของท้องถิ่น รวมทั้งทำนุบำรุงศาสนาและส่งเสริมกิจกรรมทางศาสนาให้ดำรงไว้ ซึ่งศิลปะและวัฒนธรรมอันดีงามของท้องถิ่น
- มีโรงงานอุตสาหกรรมประเภท 2 ตั้งอยู่ในตำบลทั้งสิ้น 10 โรง จำแนกได้ดังนี้ โรงงานผลิตอาหารกระป๋อง 1 แห่ง โรงงานชำแหละไก่ 2 แห่ง ฟาร์มเลี้ยงไก่เอกชนขนาดใหญ่ 3 แห่ง ฟาร์มเลี้ยงสุกรเอกชนขนาดใหญ่ 2 แห่ง ฟาร์มเลี้ยงโคนมเอกชนขนาดใหญ่ 1 แห่ง ฟาร์มท่องเที่ยวเชิงเกษตร 1 แห่ง ซึ่งสามารถรองรับแรงงานได้จำนวนหนึ่ง

จุดอ่อน

- ประชากรส่วนใหญ่จบการศึกษาภาคบังคับ ทำให้มีความคิดในการแข่งขัน เพื่อประกอบอาชีพน้อยขาดความคิดริเริ่มไม่กล้าลงทุน
- มีปัญหาเรื่องยาเสพติด

โอกาส

- รัฐบาลให้ความสำคัญกับการดำเนินการแก้ไขปัญหาค่าความยากจนภาคประชาชนและส่งเสริมอาชีพ
- รัฐบาลให้ความสำคัญกับการดำเนินการป้องกันและปราบปรามยาเสพติด การจัดระเบียบสังคม และการทุจริตคอร์รัปชัน

อุปสรรค

- การแปรเปลี่ยนความเจริญจากภาคเกษตรกรรมไปสู่ภาคอุตสาหกรรม ตลอดจนการพัฒนาการศึกษา ซึ่งเน้นภาคธุรกิจภาคธุรกิจอุตสาหกรรมมากกว่าเกษตรกรรม ทำให้สภาพสังคมเปลี่ยนไปและมีปัญหาอื่นๆ ตามมา เช่น ปัญหาการว่างงาน ปัญหาแพร่ระบาดของเสพติด เป็นต้น
- ปัญหาวิกฤตเศรษฐกิจของโลก ทำให้เกิดภาวะถดถอย เกิดการชะลอตัวทางเศรษฐกิจ และภัยพิบัติทางธรรมชาติทำให้เกิดปัญหาเรื่องรายได้ของประชาชน

บทที่ 6

เขตการใช้ที่ดิน

6.1 การกำหนดเขตการใช้ที่ดิน

ผลจากการศึกษาและวิเคราะห์ข้อมูลทรัพยากรธรรมชาติ อันได้แก่ ทรัพยากรดิน ทรัพยากรน้ำ ทรัพยากรป่าไม้สภาพการใช้ที่ดิน สภาพพื้นที่ ลักษณะภูมิอากาศ ตลอดจนความเหมาะสมของที่ดิน ด้านกายภาพ สภาพทางเศรษฐกิจสังคม ประกอบกับมาตรการอนุรักษ์ทรัพยากรธรรมชาติมา พิจารณาร่วมกับนโยบาย ยุทธศาสตร์ของจังหวัดและกฎหมายที่เกี่ยวข้องกับการพัฒนาการเกษตร สามารถนำมาสังเคราะห์กำหนดเป็นเขตการใช้ที่ดิน ตำบลวังม่วง อำเภอวังม่วง จังหวัดสระบุรี ตาม แนวเศรษฐกิจพอเพียง เพื่อให้เกิดการใช้ที่ดินอย่างเหมาะสมและยั่งยืน ได้ดังนี้

1. เขตพื้นที่ป่าไม้

มีเนื้อที่ 4,477 ไร่หรือร้อยละ 5.13 ของพื้นที่ตำบล ประเภทป่าไม้ประกอบด้วยป่า สมบูรณ์ ป่าเสื่อมโทรม และป่าละเมาะ ซึ่งเป็นเขตป่าไม้ตามกฎหมาย สามารถแบ่งย่อย ได้แก่ เขต พื้นที่ป่าอนุรักษ์ โดยมีรายละเอียดดังนี้

เขตพื้นที่ป่าอนุรักษ์

มีเนื้อที่ 4,477 ไร่หรือร้อยละ 5.13 ของพื้นที่ตำบล เป็นเขตที่สำคัญต่อระบบนิเวศ ป่าไม้มากที่สุด และเป็นแหล่งต้นน้ำที่สำคัญ สามารถแบ่งออกเป็น 3 เขตย่อยดังนี้

1.1 เขตพื้นที่ คุ้มครองสภาพป่า (หน่วยแผนที่ 111)

มีเนื้อที่ 4,145 ไร่หรือร้อยละ 4.75 ของพื้นที่ตำบล เป็นพื้นที่ป่าเพื่อการอนุรักษ์ ในเขตพื้นที่เตรียมประกาศอุทยานฯ และชั้นคุณภาพลุ่มน้ำชั้นที่ 1 และ 2 ซึ่งมีสภาพป่าไม้เป็นป่า สมบูรณ์ เป็นเขตที่กำหนดไว้เพื่อการอนุรักษ์ ซึ่งจำเป็นต้องมีมาตรการด้านการอนุรักษ์ที่เข้มงวด ซึ่ง การเปลี่ยนแปลงการใช้ประโยชน์ที่ดินในเขตนี้จะส่งผลกระทบต่อความเสื่อมโทรมของที่ดินอย่าง รวดเร็ว โดยเฉพาะการสูญเสียหน้าดินจากการชะล้างพังทลายที่รุนแรง ซึ่งส่งผลกระทบต่อปริมาณ ตะกอนและคุณภาพของน้ำในพื้นที่ท้ายน้ำ

ข้อเสนอแนะ ในมาตรการใช้ประโยชน์ที่ดินในเขตป่าเพื่อการอนุรักษ์ ร่วมกับ พระราชบัญญัติอุทยานแห่งชาติ 2504 และมาตรการการใช้ที่ดินในเขตลุ่มน้ำชั้นที่ 1 และ 2 เพื่อเป็น แนวทางการใช้ประโยชน์ที่ดินอย่างเคร่งครัด และควรสร้างจิตสำนึกให้แก่ชุมชนในพื้นที่ตำบลให้ เห็นถึงคุณค่าของป่า ซึ่งเป็นพื้นที่ต้นน้ำมีความสำคัญต่อการดำรงชีวิตของคนในชุมชนและยังช่วย ป้องกันปัญหาภัยธรรมชาติ น้ำป่า ดินถล่ม ได้อีกด้วย

1.2 เขตพื้นที่ฟื้นฟูสภาพป่า (หน่วยแผนที่ 112)

มีเนื้อที่ 133 ไร่หรือร้อยละ 0.15 ของพื้นที่ตำบล เป็นพื้นที่ป่าเพื่อการอนุรักษ์ในเขตพื้นที่เตรียมประกาศอุทยานฯ ซึ่งมีสภาพป่าไม้ที่เสื่อมโทรม แต่สามารถฟื้นฟูสภาพป่าไม้ให้สมบูรณ์ได้เองตามธรรมชาติ ซึ่งในสภาพป่าเสื่อมโทรมจะมีผลกระทบต่อคุณภาพน้ำ การสูญเสียหน้าดินจากการชะล้างพังทลายที่รุนแรง

ข้อเสนอแนะ หน่วยงานราชการที่เกี่ยวข้องจะต้องบังคับใช้มาตรการการใช้ที่ดินอย่างเข้มงวดและจริงจังโดยการควบคุมดูแลรักษาพื้นที่ป่าไม้ไม่ให้ถูกทำลาย เพื่อให้สภาพป่าฟื้นคืนสู่ธรรมชาติได้อย่างรวดเร็ว ประกอบกับให้ความรู้กับประชาชนให้มีส่วนร่วมในการช่วยรักษาและฟื้นฟูสภาพป่าไม้ให้สมบูรณ์ยิ่งขึ้นต่อไป

1.3 เขตพื้นที่ฟื้นฟูทรัพยากร (หน่วยแผนที่ 113)

มีเนื้อที่ 199 ไร่หรือร้อยละ 0.23 ของพื้นที่ตำบล เป็นพื้นที่ป่าไม้เพื่อการอนุรักษ์ แต่มีการเข้าบุกรุกเพื่อทำการเกษตร โดยสภาพพื้นที่ไม่เหมาะสมสำหรับทำการเกษตร คือมีความลาดชันสูง เป็นดินตื้นมีหิน

ข้อเสนอแนะ หน่วยงานราชการที่เกี่ยวข้องจะต้องใช้มาตรการในการจัดการป่าไม้ตามมติคณะรัฐมนตรี เรื่องมาตรการและแนวทางแก้ไขปัญหาที่ดินในเขตพื้นที่ป่าไม้เพื่อการอนุรักษ์ และจะต้องเร่งดำเนินการปลูกป่าไม้ทดแทนให้ครอบคลุมทั้งพื้นที่ และยังคงมีมาตรการอนุรักษ์ดินและน้ำร่วมด้วยคือ ต้องมีการปลูกแฝก เพื่อป้องกันการชะล้างพังทลายของดิน ทำบ่อดักตะกอน คุ้มน้ำรอบเขา

2. เขตพื้นที่การเกษตร

มีเนื้อที่ 64,678 ไร่หรือร้อยละ 73.97 ของพื้นที่ตำบล เป็นพื้นที่ทำการเกษตร นอกเขตป่าสงวนแห่งชาติหรือพื้นที่ที่ได้ดำเนินการปฏิรูปที่ดินแล้ว กำหนดขึ้นเพื่อเป็นเขตพัฒนาการผลิตทางการเกษตรเป็นหลักสามารถแบ่งเป็นเขตต่างๆ ได้ดังนี้

เขตพื้นที่เกษตรก้าวหน้า

มีเนื้อที่ 64,678 ไร่หรือร้อยละ 67.36 ของพื้นที่ตำบล เป็นเขตพื้นที่ทำการเกษตร โดยอาศัยน้ำฝน ที่ดินมีศักยภาพในการผลิตค่อนข้างสูง แต่อาจมีข้อจำกัดการใช้ประโยชน์บ้าง ซึ่ง สามารถแก้ไขได้ง่าย เช่น ดินขาดความอุดมสมบูรณ์หรือปฏิกริยาดินไม่เหมาะสมเป็นต้น ลักษณะดินที่พบในที่ลุ่มส่วนใหญ่เป็นดินลิกถึงลิกมาก มีการระบายน้ำค่อนข้างเร็ว มีการใช้ประโยชน์ที่ดินในการทำนาปลูกข้าว ส่วนบริเวณที่เป็นที่ดินมีสภาพพื้นที่ราบเรียบ ลักษณะดินที่พบส่วนใหญ่เป็นดินลิกถึงลิกมาก มีการระบายน้ำดีปานกลางถึงดี การใช้ประโยชน์ที่ดินส่วนใหญ่ใช้ทำนา สามารถแบ่งเป็นเขตย่อยตามประเภทและความเหมาะสมของการใช้ที่ดินดังนี้

2.1 เขตพื้นที่ปลูกพืชไร่ที่มีศักยภาพ (หน่วยแผนที่ 222)

มีเนื้อที่ 57,469 ไร่หรือร้อยละ 65.72 ของพื้นที่ตำบล สภาพพื้นที่ค่อนข้างราบเรียบถึงลูกคลื่นลอนลาด ลักษณะดินที่พบเป็นดินที่มีการระบายน้ำดี ความเหมาะสมสูง เป็นเขตเกษตรกรรมที่เหมาะสมสำหรับการปลูกพืชไร่โดยอาศัยน้ำฝน พืชที่เหมาะสมคือ พืชพลังงาน เช่น อ้อยโรงงาน, มันสำปะหลัง, ข้าวโพดเลี้ยงสัตว์, และถั่วเมล็ดแห้งต่างๆ

ข้อเสนอแนะ ในการผลิตควรมีการปรับปรุงดินด้วยเทคโนโลยีชีวภาพเพื่อลดและทดแทนการใช้ปุ๋ยและสารเคมี เช่น การใช้ปุ๋ยพืชสด โดยการปลูกปอเทือง ถั่วพุ่มและไถกลบ เมื่อพืชออกดอกเป็นปุ๋ยพืชสดและใช้ปุ๋ยหมัก ปุ๋ยคอก น้ำหมักชีวภาพ ในการปรับปรุงบำรุงดินและพืชที่ปลูก เช่น การไถพรวน ขวางทางลาดชัน การใช้แถบหญ้าแฝกเพื่อเก็บตะกอนดินและน้ำในพื้นที่ที่มีความลาดชัน เป็นต้น ทั้งนี้ในการผลิตเพื่ออุตสาหกรรม การใช้ปุ๋ยเคมีควบคู่กับปุ๋ยอินทรีย์ยังคงเป็นทางเลือกที่เหมาะสมเพื่อให้ได้ผลผลิตสูงสุดตามกำลังผลิตของที่ดิน

2.2 เขตพื้นที่ปลูกไม้ยืนต้นที่มีศักยภาพ (หน่วยแผนที่ 223)

มีเนื้อที่ 1,010 ไร่หรือร้อยละ 1.16 ของพื้นที่ตำบล เป็นพื้นที่ค่อนข้างราบเรียบถึงลูกคลื่นลอนลาด ดินมีความเหมาะสมปานกลาง สำหรับปลูกไม้ยืนต้นโดยอาศัยน้ำฝน

ข้อเสนอแนะ เขตปลูกไม้ยืนต้นนี้ ส่วนใหญ่เกษตรกรไม่ได้ปลูกเพื่อมุ่งเน้นผลประโยชน์มากนัก เนื่องจากอาจปลูกเพื่อเป็นแนวกันลม (Wind Break) หรือเป็นไม้ใช้สอยในครัวเรือน ส่วนน้อยที่ผลิตเพื่อการค้า ได้แก่ ยูคา ดังนั้นจึงควรมีเขตกรรมเพื่อป้องกันการเป็นแหล่งสะสมของโรคแมลง และควรมีการจัดการดินและปุ๋ยให้เหมาะสมกับพืชแต่ละชนิด

2.3 เขตพื้นที่ปลูกไม้ผลที่มีศักยภาพ (หน่วยแผนที่ 224)

มีเนื้อที่ 420 ไร่หรือร้อยละ 0.48 ของพื้นที่ตำบล เป็นพื้นที่ค่อนข้างราบเรียบ มีความเหมาะสมของดินและภูมิอากาศในการปลูกไม้ผล

ข้อเสนอแนะ ผลผลิตทางการเกษตรพวกไม้ผล เสียหายง่ายไม่สามารถเก็บไว้ได้นาน จำเป็นต้องรีบจำหน่าย ดังนั้นในการผลิตเกษตรกรจำเป็นต้องคำนึงถึงเรื่องการตลาดและความต้องการของผู้บริโภค เขตการผลิตนี้ควรอยู่ใกล้กับชุมชนหรือที่โรงงานแปรรูป นอกจากนี้เกษตรกรควรผลิตพืชแบบผสมผสาน โดยปลูกพืชหลายชนิด เพื่อลดความเสียหายในเรื่องของราคาและความแปรปรวนของภูมิอากาศ

เขตเร่งรัดพัฒนาการเกษตร

มีเนื้อที่ 5,779 ไร่หรือร้อยละ 6.61 ของพื้นที่ตำบล เป็นเขตพื้นที่ที่มีความอุดมสมบูรณ์ของดินต่ำและมีข้อจำกัดสำหรับการทำการเกษตร

2.4 เขตพื้นที่ปลูกพืชไร่ (หน่วยแผนที่ 232)

มีเนื้อที่ 4,758 ไร่หรือร้อยละ 5.44 ของพื้นที่ตำบล เป็นเขตพื้นที่ลูกคลื่นลอนลาดเล็กน้อยถึงพื้นที่ลาดชันเชิงซ้อน ไม่มีระบบชลประทาน ดินมีความอุดมสมบูรณ์ต่ำ

ข้อเสนอแนะ เนื่องจากเป็นพื้นที่ที่อยู่นอกเขตชลประทานทำให้ขาดน้ำในฤดูแล้ง อีกทั้งยังมีข้อจำกัดรุนแรง เป็นดินต้นถึงชั้นหินพื้นเกิดการชะล้างพังทลายและสูญเสียหน้าดินค่อนข้างมาก การปลูกพืชไร่ควรเลือกบริเวณที่มีหน้าดินหนา จัดระบบการปลูกพืชหมุนเวียนและปรับปรุงดินด้วยปุ๋ยหมักหรือปุ๋ยคอกหรือไถกลบพืชปุ๋ยสด เช่น ถั่วพรีและปอเทือง เป็นต้น นอกจากนี้ควรปลูกพืชตามแนวระดับร่วมกับการปลูกหญ้าแฝก เพื่อลดการชะล้างพังทลายของดินลงสู่พื้นที่ต่ำ

2.5 เขตพื้นที่ปลูกไม้ยืนต้น (หน่วยแผนที่ 233)

มีเนื้อที่ 386 ไร่หรือร้อยละ 0.44 ของพื้นที่ตำบล เป็นเขตพื้นที่ลูกคลื่นลอนลาดเล็กน้อยถึงพื้นที่ลาดชันเชิงซ้อน ไม่มีระบบชลประทาน ดินมีความอุดมสมบูรณ์ต่ำ

ข้อเสนอแนะ เนื่องจากเป็นพื้นที่ที่อยู่นอกเขตชลประทานทำให้ขาดน้ำในฤดูแล้ง อีกทั้งยังมีข้อจำกัดรุนแรง เป็นดินต้นถึงชั้นหินพื้นเกิดการชะล้างพังทลายและสูญเสียหน้าดินค่อนข้างมาก การปลูกไม้ยืนต้นควรเลือกบริเวณที่มีหน้าดินหนา และการจัดการเฉพาะหลุมปลูกโดยปรับปรุงดินด้วยปุ๋ยหมักหรือปุ๋ยคอกหรือไถกลบพืชปุ๋ยสด เช่น ถั่วพรีและปอเทือง เป็นต้น นอกจากนี้ควรปลูกพืชตามแนวระดับร่วมกับการปลูกหญ้าแฝก เพื่อลดการชะล้างพังทลายของดินลงสู่พื้นที่ต่ำ

2.6 เขตพื้นที่ปลูกไม้ผล (หน่วยแผนที่ 234)

มีเนื้อที่ 190 ไร่หรือร้อยละ 0.22 ของพื้นที่ตำบล เป็นเขตพื้นที่ลูกคลื่นลอนลาดเล็กน้อยถึงพื้นที่ลาดชันเชิงซ้อน ไม่มีระบบชลประทาน ดินมีความอุดมสมบูรณ์ต่ำ

ข้อเสนอแนะ เนื่องจากเป็นพื้นที่ที่อยู่นอกเขตชลประทานทำให้ขาดน้ำในฤดูแล้ง อีกทั้งยังมีข้อจำกัดรุนแรง เป็นดินต้นถึงชั้นหินพื้นเกิดการชะล้างพังทลายและสูญเสียหน้าดินค่อนข้างมาก การปลูกไม้ผลควรเลือกบริเวณที่มีหน้าดินหนา และการจัดการเฉพาะหลุมปลูกโดยปรับปรุงดินด้วยปุ๋ยหมักหรือปุ๋ยคอกหรือไถกลบพืชปุ๋ยสด เช่น ถั่วพรีและปอเทือง เป็นต้น

นอกจากนี้ควรปลูกพืชตามแนวระดับร่วมกับการปลูกหญ้าแฝก เพื่อลดการชะล้างพังทลายของดิน
ลงสู่พื้นที่ต่ำ ควรจัดระบบการให้น้ำในแปลงปลูกและพัฒนาแหล่งน้ำไว้ใช้ในพื้นที่

2.7 เขตพื้นที่ปลูกพืชผัก/ไม้ดอก (หน่วยแผนที่ 235)

มีเนื้อที่ 226 ไร่หรือร้อยละ 0.26 ของพื้นที่ตำบล เป็นเขตพื้นที่ลูกคลื่นลอนลาด
เล็กน้อยถึงพื้นที่ลาดชันเชิงซ้อน ไม่มีระบบชลประทาน ดินมีความอุดมสมบูรณ์ต่ำ

ข้อเสนอแนะ เนื่องจากเป็นพื้นที่ที่อยู่นอกเขตชลประทานทำให้ขาดน้ำในฤดูแล้ง
อีกทั้งยังมีข้อจำกัดรุนแรง เป็นดินต้นถึงชั้นหินพื้นเกิดการชะล้างพังทลายและสูญเสียหน้าดิน
ค่อนข้างมาก การปลูกพืชผัก/ไม้ดอกควรเลือกบริเวณที่มีหน้าดินหนา จัดระบบการปลูกพืช
หมุนเวียนและปรับปรุงดินด้วยปุ๋ยหมักหรือปุ๋ยคอกหรือไถกลบพืชปุ๋ยสด เช่น ถั่วพรีและปอเทือง
เป็นต้น นอกจากนี้ควรปลูกพืชตามแนวระดับร่วมกับการปลูกหญ้าแฝก เพื่อลดการชะล้าง
พังทลายของดินลงสู่พื้นที่ต่ำ ควรจัดระบบการให้น้ำในแปลงปลูกและพัฒนาแหล่งน้ำไว้ใช้ในพื้นที่

2.8 เขตพื้นที่ทุ่งหญ้าเลี้ยงสัตว์ (หน่วยแผนที่ 237)

มีเนื้อที่ 219 ไร่หรือร้อยละ 0.25 ของพื้นที่ตำบล เป็นเขตพื้นที่ลูกคลื่นลอนลาด
เล็กน้อยถึงพื้นที่ลาดชันเชิงซ้อน ไม่มีระบบชลประทาน ดินมีความอุดมสมบูรณ์ต่ำ

ข้อเสนอแนะ เป็นเขตพื้นที่ที่มีข้อจำกัดเป็นอุปสรรคต่อการปลูกพืชรุนแรง เป็น
ดินต้นมากหรือมีก้อนกรวดหรือลูกรังบริเวณหน้าดินมาก ความอุดมสมบูรณ์ต่ำ ขาดแคลนน้ำและ
เกิดการชะล้างพังทลาย

3. เขตพื้นที่เลี้ยงสัตว์

มีเนื้อที่ 1,510 ไร่หรือร้อยละ 1.72 ของพื้นที่ตำบล

3.1 เขตเพาะเลี้ยงสัตว์น้ำและสัตว์ปีก (หน่วยแผนที่ 240)

มีเนื้อที่ 1,295 ไร่หรือร้อยละ 1.48 ของพื้นที่ตำบล

ข้อเสนอแนะ ควรมีระบบการจัดการด้านสิ่งแวดล้อม อาทิ การนำมูลสัตว์มาทำ
ก๊าซชีวภาพ มีระบบถ่ายเทอากาศที่ถูกต้องลักษณะไม่ส่งกลิ่นรบกวนชุมชน ควรมีระบบบำบัดน้ำ
เสียก่อนปล่อยลงสู่แหล่งน้ำ การเลี้ยงสัตว์น้ำ ควรมีระบบการจัดการด้านสิ่งแวดล้อม อาทิ การ
บำบัดของเสียจากระบบการเลี้ยงสัตว์น้ำ และมีสุขลักษณะที่ถูกต้องในการจัดการฟาร์ม

3.2 เขตพื้นที่โรงเรียนเลี้ยงสัตว์ (หน่วยแผนที่ 241)

มีเนื้อที่ 215 ไร่หรือร้อยละ 0.24 ของพื้นที่ตำบล

ข้อเสนอแนะ ควรมีระบบการจัดการด้านสิ่งแวดล้อม อาทิ การนำมูลสัตว์มาทำก๊าซชีวภาพ มีระบบถ่ายเทอากาศที่ถูกสุขลักษณะไม่ส่งกลิ่นรบกวนชุมชน ควรมีระบบบำบัดน้ำเสียก่อนปล่อยลงสู่แหล่งน้ำ การเลี้ยงสัตว์น้ำ ควรมีระบบการจัดการด้านสิ่งแวดล้อม อาทิ การบำบัดของเสียจากระบบการเลี้ยงสัตว์น้ำ และมีสุขลักษณะที่ถูกต้องในการจัดการฟาร์ม

4 .เขตพื้นที่ชุมชนและสิ่งปลูกสร้าง

มีเนื้อที่ 3,785 ไร่หรือร้อยละ 4.33 ของพื้นที่ตำบล

4.1 เขตพื้นที่ชุมชนและสิ่งปลูกสร้าง (หน่วยแผนที่ 300)

มีเนื้อที่ 3,155 ไร่หรือร้อยละ 3.61 ของพื้นที่ตำบล

ข้อเสนอแนะ องค์การบริหารส่วนท้องถิ่นควรที่จะศึกษาถึงปัญหาและความต้องการของพื้นที่ โดยยึดหลักวิชาการผนวกกับศักยภาพของพื้นที่และชุมชน ประกอบกับข้อมูลของหน่วยงานต่างๆ เพื่อกำหนดทิศทางพัฒนาและการขยายตัวของชุมชนให้สอดคล้องกับทรัพยากรต่างๆ เพื่อให้เกิดประโยชน์สูงสุดกับชุมชนอย่างยั่งยืน

4.2 เขตพื้นที่สถานที่ราชการ (หน่วยแผนที่ 301)

มีเนื้อที่ 630 ไร่หรือร้อยละ 0.72 ของพื้นที่ตำบล

5 .เขตพื้นที่แหล่งน้ำ (หน่วยแผนที่ 400)

มีเนื้อที่ 9,307 ไร่หรือร้อยละ 10.64 ของพื้นที่ตำบล เป็นพื้นที่แหล่งน้ำ เช่น ห้วยหนอง คลอง บึง ตามธรรมชาติ รวมถึงแหล่งน้ำที่มนุษย์สร้างขึ้น เช่น คลองชลประทาน อ่างเก็บน้ำ สระน้ำในไร่นา เป็นต้น

ข้อเสนอแนะ ควรมีมาตรการในการดูแลแหล่งน้ำในพื้นที่ให้เกิดประโยชน์แก่ชุมชน โดยมีการขุดลอกและซ่อมบำรุง เพื่อให้แหล่งน้ำที่มีสามารถช่วยเก็บกักน้ำไว้เพื่อการเกษตร การประมงและเพื่อการพักผ่อนของคนในชุมชน ตลอดจนทางน้ำทำหน้าที่ช่วยระบายน้ำในช่วงหน้าฝนได้

6 . เขตพื้นที่เขตคงสภาพป่าไม้นอกเขตป่าไม้ตามกฎหมาย (หน่วยแผนที่ 600)

มีเนื้อที่ 3,495 ไร่หรือร้อยละ 4.00 ของพื้นที่ตำบล

ข้อเสนอแนะ เป็นเขตพื้นที่นอกเขตป่าไม้ตามกฎหมาย แต่มีสภาพเป็นป่าผลัดใบ ไม้ละเมาะ ไม้ยืนต้น หรือ ไม้โตเร็ว ซึ่งควรคงสภาพพื้นที่ดังกล่าวไว้เพื่อความสมดุลของระบบนิเวศ ในชุมชน

7. เขตพื้นที่เบ็ดเตล็ด (หน่วยแผนที่ 800)

มีเนื้อที่ 186 ไร่หรือร้อยละ 0.21 ของพื้นที่ตำบล เป็นพื้นที่ที่มีศักยภาพในการใช้ ประโยชน์ หรือบริเวณที่ไม่เป็นดินตามธรรมชาติ ได้แก่พื้นที่ที่มีศักยภาพในการใช้ประโยชน์ หรือ บริเวณที่ไม่เป็นดินตามธรรมชาติได้แก่ พื้นที่ตัดแปลงจำพวก บ่อดิน, บ่อทราย และพื้นที่ถม

ข้อเสนอแนะ หน่วยงานราชการที่เกี่ยวข้องได้แก่ ผังเมือง, ชลประทาน, องค์การบริหารส่วนตำบล, พัฒนาชุมชน และกรมพัฒนาที่ดิน เป็นต้น ควรกำหนดทิศทางร่วมกัน เพื่อให้ การขยายตัวของชุมชนและการใช้พื้นที่เกษตรกรรมสอดคล้องกับทรัพยากรในพื้นที่ เพื่อให้เกิด ประโยชน์สูงสุดกับชุมชนอย่างยั่งยืน

ตารางที่ 6-1 เขตการใช้ที่ดินตำบลวังม่วง อำเภอวังม่วง จังหวัดสระบุรี

เขตการใช้ที่ดิน	เนื้อที่	
	ไร่	ร้อยละ
1. เขตพื้นที่ป่าไม้	4,477	5.13
เขตพื้นที่ป่าอนุรักษ์	4,477	5.13
- เขตพื้นที่คุ้มครองสภาพป่า (หน่วยแผนที่ 111)	4,145	4.75
- เขตพื้นที่ฟื้นฟูสภาพป่า (หน่วยแผนที่ 112)	133	0.15
- เขตพื้นที่ฟื้นฟูทรัพยากร (หน่วยแผนที่ 113)	199	0.23
2. เขตพื้นที่การเกษตร	64,678	73.97
เขตพื้นที่เกษตรก้ำวหน้า	58,899	67.36
- เขตพื้นที่ปลูกพืชไร่ที่มีศักยภาพ (หน่วยแผนที่ 222)	57,469	65.72
- เขตพื้นที่ปลูกไม้ยืนต้นที่มีศักยภาพ (หน่วยแผนที่ 223)	1,010	1.16
- เขตพื้นที่ปลูกไม้ผลที่มีศักยภาพ (หน่วยแผนที่ 224)	420	0.48
เขตเร่งรัดพัฒนาการเกษตร	5,779	6.61
- เขตพื้นที่ปลูกพืชไร่ (หน่วยแผนที่ 232)	4,758	5.44
- เขตพื้นที่ปลูกไม้ยืนต้น (หน่วยแผนที่ 233)	386	0.44
- เขตพื้นที่ปลูกไม้ผล (หน่วยแผนที่ 234)	190	0.22
- เขตพื้นที่ปลูกพืชผัก/ไม้ดอก (หน่วยแผนที่ 235)	226	0.26
- เขตพื้นที่ทุ่งหญ้าเลี้ยงสัตว์ (หน่วยแผนที่ 237)	219	0.25
3. เขตเพาะเลี้ยงสัตว์	1,510	1.72
- เขตเพาะเลี้ยงสัตว์น้ำและสัตว์ปีก (หน่วยแผนที่ 240)	1,295	1.48
- เขตพื้นที่โรงเรือนเลี้ยงสัตว์ (หน่วยแผนที่ 241)	215	0.24
4. เขตพื้นที่ชุมชนและสิ่งปลูกสร้าง	3,785	4.33
- เขตพื้นที่ชุมชนและสิ่งปลูกสร้าง (หน่วยแผนที่ 300)	3,155	3.61
- เขตพื้นที่สถานที่ราชการ (หน่วยแผนที่ 301)	630	0.72
5. เขตพื้นที่แหล่งน้ำ (หน่วยแผนที่ 400)	9,307	10.64
6. เขตพื้นที่เขตคงสภาพป่าไม้นอกเขตป่าไม้ตามกฎหมาย (หน่วยแผนที่ 600)	3,495	4.00
7. เขตพื้นที่เบ็ดเตล็ด (หน่วยแผนที่ 800)	186	0.21
รวม	87,438	100.00

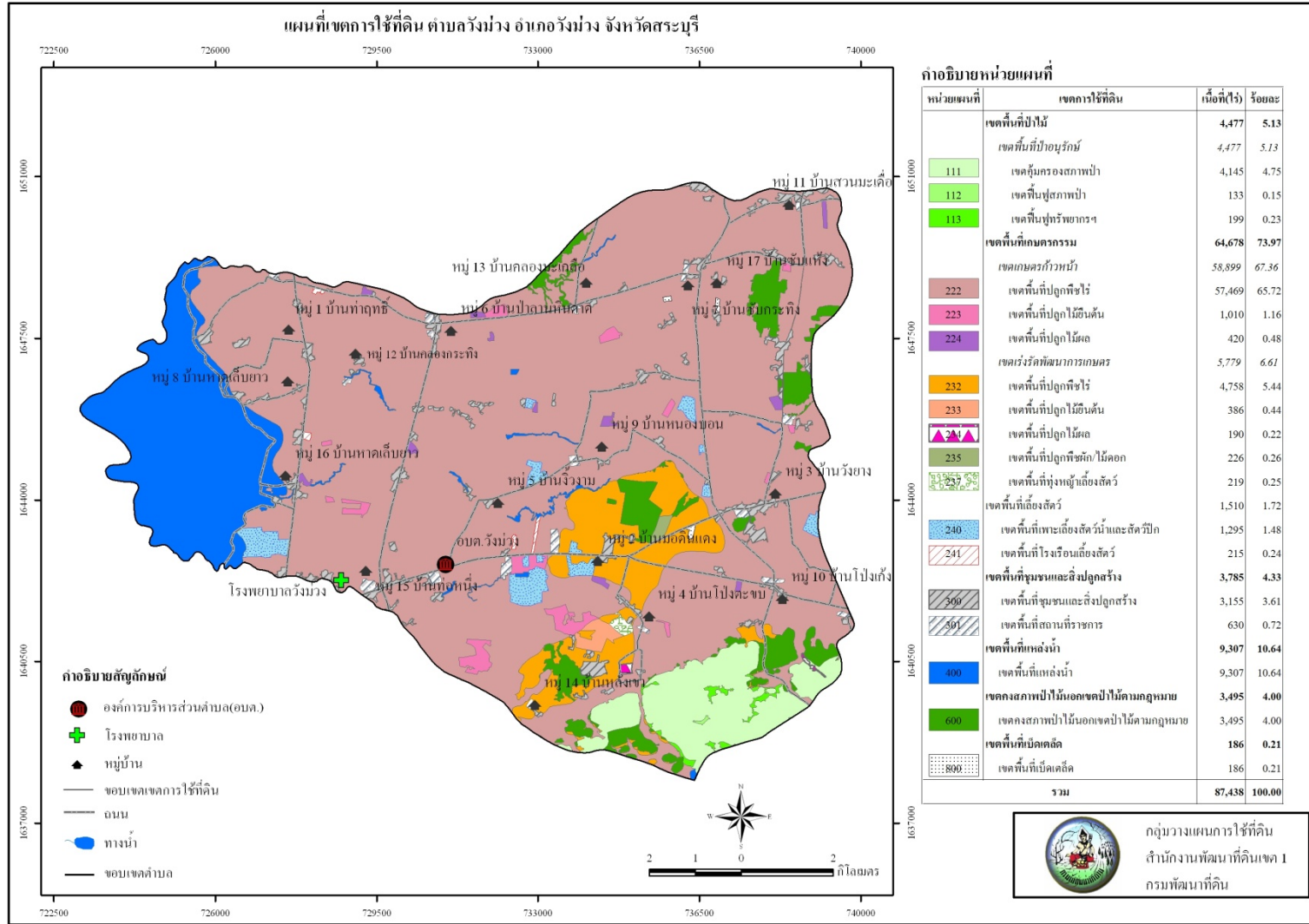
6.2 แผนการพัฒนาที่ดินเพื่อเพิ่มศักยภาพการผลิตด้านการเกษตร

การที่จะให้เขตการใช้ที่ดินระดับตำบลที่กำหนดบรรลุเป้าหมายจำเป็นต้องมีแนวทางการบริหารจัดการทรัพยากรด้านต่างๆ ทั้งด้านการพัฒนาการเกษตรทรัพยากรธรรมชาติและสิ่งแวดล้อมอย่างมีประสิทธิภาพ

สำหรับด้านการพัฒนาด้านการเกษตร มีจุดมุ่งหมายสำคัญเพื่อเพิ่มผลผลิตทางการเกษตร พร้อมทั้งมีการจัดการที่ดินและสิ่งแวดล้อมให้สามารถใช้งานได้ยั่งยืนถาวร ทั้งนี้ในด้านของงานพัฒนาที่ดินควรที่จะต้องดำเนินการพัฒนาในเขตพื้นที่การเกษตรตามศักยภาพของเขตการใช้ที่ดินที่กำหนด โดยในเขตพื้นที่พัฒนาเกษตรกรรม หน่วยงานของรัฐต้องดูแลด้าน โครงสร้างพื้นฐานที่จำเป็น เช่น ระบบชลประทานและระบบระบายน้ำ ระบบการขนส่งและลำเลียงผลผลิต รวมถึงการจัดรูปที่ดินให้มีความสัมพันธ์กันอันจะส่งผลต่อผลผลิตที่ได้ทั้งคุณภาพและปริมาณเพิ่มขึ้น ทั้งนี้จะต้องคำนึงถึงการลดต้นทุนการผลิตและสิ่งแวดล้อม ดังนั้นการดำเนินการส่งเสริมการลดใช้ปุ๋ยเคมีและสารเคมีทางการเกษตร โดยการใช้เทคโนโลยีชีวภาพที่สามารถปรับเปลี่ยนเป็นเทคโนโลยีที่เหมาะสมหรือเทคโนโลยีชาวบ้านได้ เข้าร่วมในขั้นตอนผลิต อันจะส่งผลถึงคุณภาพของผลผลิตและคุณภาพชีวิตของสังคมโดยรวมได้

6.3 ข้อเสนอแนะการนำแผนการใช้ที่ดินไปสู่การจัดทำแผนปฏิบัติการพัฒนาที่ดิน

จากเขตการใช้ที่ดินที่กำหนดในการดำเนินการพัฒนาที่ดินเพื่อเพิ่มศักยภาพการผลิตของตำบล หน่วยปฏิบัติ การที่มีหน้าที่รับผิดชอบสามารถนำไปตรวจสอบและขยายผลจัดทำแผนปฏิบัติการพัฒนาการเกษตรหรือแผนปฏิบัติการพัฒนาที่ดินในระดับตำบล โดยจะต้องทำการสอบถามความคิดเห็นจัดทำประชาพิจารณ์ ทำความเข้าใจกับชุมชนหรือเกษตรกรที่เกี่ยวข้องถึงปัญหาและแนวทางในการจัดการในการไปแก้ปัญหาพร้อมกันเพื่อให้ทราบถึงความเป็นไปได้ ความพร้อมของเกษตรกรในการแก้ไขปัญหาต่างๆ ในพื้นที่ดังกล่าว ควรมีการเลือกพื้นที่นำร่องในการพัฒนาที่ดิน เพื่อแก้ปัญหาแต่ละปัญหาแล้วขยายผลความสำเร็จของงานในการพัฒนาที่ดิน ไปสู่พื้นที่ใกล้เคียงที่มีปัญหาในลักษณะเดียวกัน เพื่อให้การพัฒนาที่ดินเพิ่มผลผลิตทางการเกษตรครอบคลุมพื้นที่พืชเศรษฐกิจทั้งตำบลได้รวดเร็วยิ่งขึ้น



รูปที่ 6-1 แผนที่เขตการใช้ที่ดิน ตำบลวังม่วง อำเภอวังม่วง จังหวัดสระบุรี

บรรณานุกรม

กรมการปกครอง. 2553. รายงานสถิติจำนวนประชากรและบ้าน. <http://www.dopa.go.th/TH/service.pnp>

กรมการพัฒนาชุมชน. 2552. รายงานข้อมูลความจำเป็นพื้นฐาน จปฐ. ระดับตำบล ปี 2552-2554.

กระทรวงมหาดไทย. <http://www.cdd.go.th>

กรมชลประทาน. 2550. ข้อมูลขอบเขตชลประทานจังหวัดสระบุรี. กระทรวงเกษตรและสหกรณ์.

กรมพัฒนาที่ดิน. 2548. รายงานการจัดการทรัพยากรดินเพื่อการปลูกพืชเศรษฐกิจหลักตามกลุ่มชุดดิน

เล่ม 1 ดินบนพื้นที่ราบต่ำ. กระทรวงเกษตรและสหกรณ์.

กรมพัฒนาที่ดิน. 2548. รายงานการจัดการทรัพยากรดินเพื่อการปลูกพืชเศรษฐกิจตามหลักกลุ่มชุดดิน.

เล่ม 2 ดินบนพื้นที่ดอน. กระทรวงเกษตรและสหกรณ์

กรมอุทยานแห่งชาติ สัตว์ป่า และพันธุ์พืช. 2550. ข้อมูลป่าไม้ตามกฎหมาย. กระทรวงทรัพยากรแห่งชาติ และสิ่งแวดล้อม.

กรมอุตุนิยมหาวิทยาลัย. 2554. สถิติภูมิอากาศ พ.ศ. 2535-2554. กระทรวงเทคโนโลยีสารสนเทศและการสื่อสาร.

กองแผนที่และการพิมพ์. 2544. ป่าไม้ถาวรตามมติคณะรัฐมนตรี. กรมพัฒนาที่ดิน กระทรวงเกษตรและสหกรณ์.

บัณฑิต ดันศิริ. 2535. แนวทางการวางแผนการใช้ที่ดิน. เอกสารวิชาการ ฉบับที่ 3. กองวางแผนการใช้ที่ดิน กรมพัฒนาที่ดิน กระทรวงเกษตรและสหกรณ์.

บัณฑิต ดันศิริ และคำรน ไทรพิง. 2542. คู่มือการประเมินคุณภาพที่ดิน สำหรับพืชเศรษฐกิจ.

เอกสารวิชาการ ฉบับที่ 2/2535 : ฉบับพิมพ์ครั้งที่ 3/2542. กองวางแผนการใช้ที่ดิน กรมพัฒนาที่ดิน กระทรวงเกษตรและสหกรณ์.

สำนักงานประมงจังหวัดสระบุรี. 2554. ข้อมูลสถิติประมงรายตำบลจังหวัดสระบุรี. ปี 2554. กรมประมง กระทรวงเกษตรและสหกรณ์.

สำนักงานปศุสัตว์จังหวัดสระบุรี. 2554. ข้อมูลสถิติการปศุสัตว์จังหวัดสระบุรี. กรมปศุสัตว์ กระทรวงเกษตรและสหกรณ์.

สำนักสถิติแห่งชาติ. 2547. ระบบข้อมูลสถิติระดับท้องถิ่น. สำนักนายกรัฐมนตรี.

http://service.nso.go.th/stat_tab/index

สำนักงานอุตสาหกรรมจังหวัดสระบุรี. 2554. **ทำเนียบโรงงานอุตสาหกรรม จังหวัดสระบุรี ปี 2554.**

สำนักงานปลัดกระทรวงอุตสาหกรรม กระทรวงอุตสาหกรรม.

สำนักนโยบายและแผนการใช้ที่ดิน. 2553. **แผนที่การใช้ที่ดินประเทศไทย (เชิงตัวเลข) มาตรฐาน**

1: 25,000. กรมพัฒนาที่ดิน กระทรวงเกษตรและสหกรณ์.

สำนักสำรวจและวิจัยทรัพยากรดิน. 2553. **แผนที่กลุ่มชุดดินประเทศไทย (เชิงตัวเลข) มาตรฐาน**

1: 25,000. กรมพัฒนาที่ดิน กระทรวงเกษตรและสหกรณ์.

สำนักสำรวจดินและวางแผนการใช้ที่ดิน. 2548. **มหัศจรรย์พันธุ์ดิน.** กรมพัฒนาที่ดิน กระทรวงเกษตรและสหกรณ์.

องค์การบริหารส่วนตำบลวังม่วง, อำเภอวังม่วง, จังหวัดสระบุรี. **แผนพัฒนาสามปี (พ.ศ. 2555-2557).**

องค์กรปกครองส่วนท้องถิ่น กระทรวงมหาดไทย.

FAO. 1992. **CROPWAT : A Computer Program for Irrigation Planning and Management**

Irrigation And Drainage. Paper 46. Rome Italy.

FAO. 1993. **Guidelines for Land-use Planning.** Rome Italy.

FAO. 2007. **Land evaluation. Land and water discussion paper 6.** Rome Italy.