

เขตการใช้ที่ดิน

ตำบลคำพราณ

อำเภอวังม่วง

จังหวัดสระบุรี

เอกสารวิชาการเลขที่10(1202)/03/56 สำนักงานพัฒนาที่ดินเขต 1 ปทุมธานี

กันยายน 2556

กรมพัฒนาที่ดิน กระทรวงเกษตรและสหกรณ์

สารบัญ

	หน้า
สารบัญ	I
สารบัญตาราง	III
สารบัญรูป	VI
บทที่ 1 บทนำ	1-1
1.1 หลักการและเหตุผล	1-1
1.2 วัตถุประสงค์	1-1
1.3 สถานที่ ระยะเวลา และผู้ดำเนินการ	1-1
1.4 ขั้นตอนการดำเนินงาน	1-2
1.5 ประโยชน์ที่คาดว่าจะได้รับ	1-2
บทที่ 2 สภาพทั่วไปของพื้นที่	2-1
2.1 ที่ตั้งและอาณาเขต	2-1
2.2 สภาพภูมิประเทศ	2-1
2.3 สภาพภูมิอากาศ	2-3
2.4 สภาพสังคมและการรวมกลุ่มเกษตรกร	2-6
2.5 สภาพเศรษฐกิจ	2-6
บทที่ 3 สถานภาพทรัพยากร	3-1
3.1 ทรัพยากรที่ดิน และการใช้ที่ดิน	3-1
3.2 ทรัพยากรน้ำ	3-12
3.3 ทรัพยากรป่าไม้	3-12
3.4 สภาพการใช้ที่ดิน	3-13
บทที่ 4 การประเมินคุณภาพที่ดิน	4-1
4.1 ประเภทการใช้ประโยชน์ที่ดิน	4-1
4.2 คุณภาพที่ดินที่นำมาประเมิน	4-2
4.3 การจำแนกชั้นความเหมาะสมของดิน	4-3
บทที่ 5 ศักยภาพของพื้นที่ ปัญหา ความต้องการและทัศนคติของเกษตรกร	5-1
5.1 ทัศนคติของเกษตรกรด้านการใช้และพัฒนาที่ดิน	5-1
5.2 ปัญหาและความต้องการของเกษตรกร	5-6

สารบัญ (ต่อ)

	หน้า
5.3 ศักยภาพของพื้นที่	5-8
บทที่ 6 เขตการใช้ที่ดิน	6-1
6.1 การกำหนดเขตการใช้ที่ดิน	6-1
6.2 แผนการพัฒนาที่ดินเพื่อเพิ่มศักยภาพการผลิตด้านการเกษตร	6-8
6.3 ข้อเสนอแนะการนำแผนการใช้ที่ดินไปสู่การจัดทำแผนปฏิบัติการพัฒนา ที่ดิน	6-9
บรรณานุกรม	

สารบัญตาราง

		หน้า
ตารางที่ 2-1	สถิติข้อมูลภูมิอากาศ จังหวัดสระบุรี (สถานีอุตุณิยมวิทยาสระบุรี)	2-5
ตารางที่ 3-1	สมบัติทางกายภาพและเคมีของดิน ตำบลคำพราน อำเภอวังม่วง จังหวัดสระบุรี	3-10
ตารางที่ 3-2	สภาพการใช้ที่ดินตามประเภทต่างๆในปัจจุบันของ ตำบลคำพราน อำเภอวังม่วง จังหวัดสระบุรี	3-15
ตารางที่ 4-1	ประเภทการใช้ประโยชน์ที่ดิน ตำบลคำพราน อำเภอวังม่วง จังหวัดสระบุรี	4-1
ตารางที่ 4-2	ชั้นความเหมาะสมของที่ดิน ตำบลคำพราน อำเภอวังม่วง จังหวัดสระบุรี	4-4
ตารางที่ 4-3	ชั้นความเหมาะสมสูง (S1) ของที่ดินแต่ละประเภทการใช้ที่ดิน ตำบลคำพราน อำเภอวังม่วง จังหวัดสระบุรี	4-6
ตารางที่ 4-4	ชั้นความเหมาะสมปานกลาง (S2) ของที่ดินแต่ละประเภทการใช้ที่ดิน ตำบลคำพราน อำเภอวังม่วง จังหวัดสระบุรี	4-6
ตารางที่ 4-5	ชั้นความเหมาะสมเล็กน้อย (S3) ของที่ดินแต่ละประเภทการใช้ที่ดิน ตำบลคำพราน อำเภอวังม่วง จังหวัดสระบุรี	4-7
ตารางที่ 5-1	ทัศนคติของเกษตรกรด้านการใช้และการพัฒนาที่ดิน ตำบลคำพราน อำเภอวังม่วง จังหวัดสระบุรี	5-2
ตารางที่ 6-1	เขตการใช้ที่ดิน ตำบลคำพราน อำเภอวังม่วง จังหวัดสระบุรี	6-7

สารบัญรูป

	หน้า	
รูปที่ 2-1	แผนที่ขอบเขตการปกครอง ตำบลคำพราน อำเภอวังม่วง จังหวัดสระบุรี	2-2
รูปที่ 2-2	สมุดของน้ำเพื่อการเกษตร จังหวัดสระบุรี (สถานีอุคณิยมวิทยาสระบุรี)	2-5
รูปที่ 3-1	แผนที่สถานภาพทรัพยากรที่ดิน/หน่วยที่ดิน ตำบลคำพราน อำเภอวังม่วง จังหวัดสระบุรี	3-9
รูปที่ 3-2	สัดส่วนการใช้ประโยชน์ที่ดินตำบลคำพราน อำเภอวังม่วง จังหวัดสระบุรี	3-14
รูปที่ 3-3	แผนที่สภาพการใช้ที่ดิน ตำบลคำพราน อำเภอวังม่วง จังหวัดสระบุรี	3-17
รูปที่ 5-1	ปัญหาในการประกอบอาชีพการเกษตร	5-6
รูปที่ 5-2	ปัญหาด้านการครองชีพและด้านอื่นๆ	5-7
รูปที่ 5-3	ความต้องการความช่วยเหลือและส่งเสริมจากทางราชการ	5-7
รูปที่ 6-1	แผนที่เขตการใช้ที่ดิน ตำบลคำพราน อำเภอวังม่วง จังหวัดสระบุรี	6-10

บทที่ 1

บทนำ

1.1 หลักการและเหตุผล

ในอดีตที่ผ่านมาประเทศไทยได้นำทรัพยากรธรรมชาติไปใช้ในการพัฒนาประเทศ โดยขาดการจัดการอย่างมีระบบเป็นผลให้ทรัพยากรธรรมชาติเกิดความเสื่อมโทรมอย่างรวดเร็ว โดยเฉพาะทรัพยากรดิน ซึ่งเป็นปัจจัยพื้นฐานของการพัฒนาทั้งทางด้านเกษตรกรรม อุตสาหกรรม และกิจการบริการอื่นๆ การใช้ทรัพยากรธรรมชาติไปอย่างฟุ่มเฟือย โดยขาดการบริหารจัดการอย่างเหมาะสมเป็นเหตุให้มีการบุกรุกพื้นที่ป่าไม้ ซึ่งเป็นการทำลายแหล่งต้นน้ำลำธารโดยตรงจนก่อให้เกิดความไม่สมดุลตามธรรมชาติ ซึ่งส่งผลให้เกิดภาวะน้ำท่วม ภัยแล้งหรือแผ่นดินถล่มและยังส่งผลให้เกิดปัญหาการแย่งชิงทรัพยากรธรรมชาติ ทั้งทรัพยากรดินและทรัพยากรน้ำอย่างรุนแรงอันก่อให้เกิดผลเสียหายต่อความเป็นอยู่ของประชากรและระบบเศรษฐกิจของประเทศ

ดังนั้นกรมพัฒนาที่ดิน โดยสำนักนโยบายและแผนการใช้ที่ดินจึงได้จัดทำเขตการใช้ที่ดินระดับตำบลโดยพิจารณาจากข้อมูลสภาพพื้นที่ ความต้องการของชุมชน แนวนโยบายด้านการเกษตรของรัฐและท้องถิ่นในระดับต่างๆ นำมาวิเคราะห์กำหนดเขตการใช้ที่ดินระดับตำบล แล้วนำเสนอผลรายงานประกอบแผนที่ขนาดมาตราส่วน 1 : 25,000 พร้อมข้อเสนอแนะด้านการจัดการที่ดิน

1.2 วัตถุประสงค์

1.2.1 กำหนดเขตการใช้ที่ดินทางการเกษตร พร้อมทั้งจัดทำแผนที่และรายงานเพื่อเสนอแนะแนวทางการใช้ที่ดิน เพื่อเพิ่มผลผลิตทางการเกษตรควบคู่ไปกับการอนุรักษ์ทรัพยากรธรรมชาติและสิ่งแวดล้อมในตำบล

1.2.2 เพื่อใช้เป็นแนวทางในการจัดทำแผนปฏิบัติการพัฒนาการเกษตรระดับตำบล

1.3 สถานที่ ระยะเวลา และผู้ดำเนินงาน

1.3.1 สถานที่ดำเนินงาน พื้นที่ตำบลคำพราน อำเภอวังม่วง จังหวัดสระบุรี

1.3.2 ระยะเวลาดำเนินงาน ระหว่างวันที่ 1 ตุลาคม 2555 – 30 กันยายน 2556

1.3.3 ผู้ดำเนินงาน กลุ่มวางแผนการใช้ที่ดิน สำนักงานพัฒนาที่ดินเขต 1

1.4 ขั้นตอนการดำเนินงาน

1.4.1 ศึกษาวิเคราะห์ข้อมูลด้านกายภาพ จากฐานข้อมูลแผนที่ขนาดมาตราส่วน 1 : 25,000 อาทิ ข้อมูลดินและสภาพการใช้ที่ดิน พร้อมทั้งข้อมูล ด้านป่าไม้ตามกฎหมาย ชลประทาน ปฎิรูปที่ดินและ ชั้นคุณภาพลุ่มน้ำ เป็นต้น ตลอดจนวิเคราะห์ข้อมูลด้านเศรษฐกิจและสังคม รวมทั้งการประเมินความเหมาะสมของที่ดินด้านการเกษตร

1.4.2 ศึกษาวิเคราะห์ด้านนโยบายการใช้ที่ดินทั้งในระดับชาติ ระดับกระทรวง ระดับจังหวัด และระดับท้องถิ่น

1.4.3 นำเสนอขั้นตอนการดำเนินงานและรูปแบบของการกำหนดเขตการใช้ที่ดินระดับตำบล ให้กับส่วนราชการในพื้นที่ องค์กรปกครองส่วนท้องถิ่น รวมถึงเกษตรกรและหมอดินอาสาในพื้นที่พร้อมรับฟังข้อเสนอแนะ เพื่อการปรับปรุงข้อมูลให้มีความสมบูรณ์

1.4.4 สสำรวจทัศนคติ ปัญหาและความต้องการของเกษตรกรในพื้นที่ เพื่อนำมาวิเคราะห์จุดแข็ง จุดอ่อน โอกาส และข้อจำกัดในการพัฒนาด้านเกษตรกรรม โดยนำมาประมวลผลร่วมกับข้อมูลในข้อ 1.4.1

1.4.5 กำหนดเขตการใช้ที่ดินระดับตำบล พร้อมข้อเสนอแนะด้านการจัดการทรัพยากรในพื้นที่

1.4.6 จัดทำรายงานเขตการใช้ที่ดินระดับตำบล พร้อมข้อเสนอแนะ ประกอบกับแผนที่ขนาดมาตราส่วน 1 : 25,000

1.5 ประโยชน์ที่คาดว่าจะได้รับ

1.5.1 เป็นแนวทางในการบริหารจัดการทรัพยากรธรรมชาติระดับตำบลอย่างมีประสิทธิภาพ และสอดคล้องกับความต้องการของชุมชน โดยคำนึงถึงแนวนโยบายของรัฐในระดับต่างๆ

1.5.2 เขตการใช้ที่ดินระดับตำบล สามารถใช้เป็นฐานข้อมูลในการพิจารณากำหนดเป้าหมายการพัฒนาด้านเกษตรกรรมระดับตำบล เพื่อเพิ่มผลผลิต และการใช้ทรัพยากรที่ดินอย่างยั่งยืน

บทที่ 2

สภาพทั่วไปของพื้นที่

2.1 ที่ตั้งและอาณาเขต

ที่ตั้ง

ตำบลคำพราน ตั้งอยู่ทางทิศตะวันตกของอำเภอวังม่วง จังหวัดสระบุรี (รูปที่ 2-1)

อาณาเขต

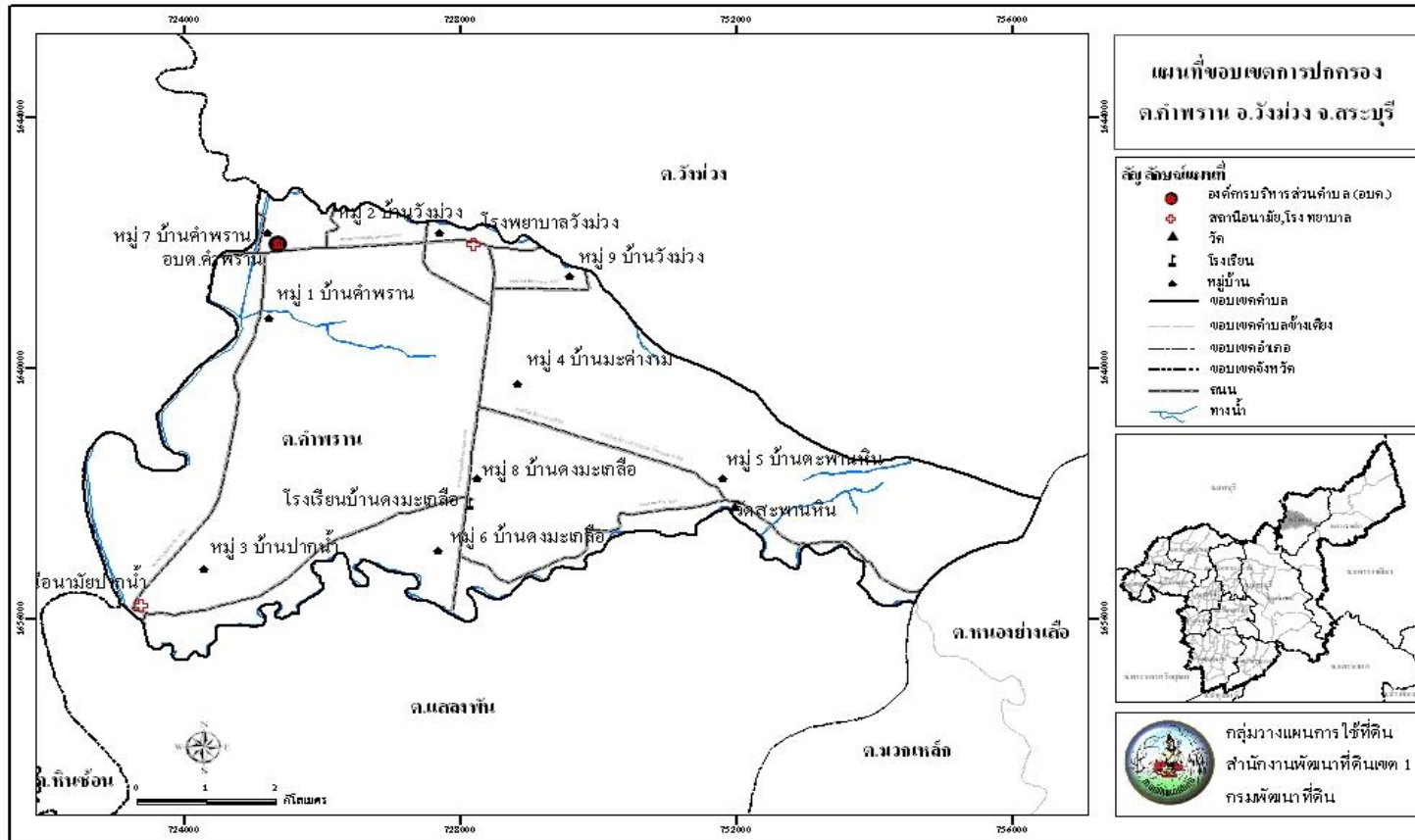
ทิศเหนือ ติดต่อกับ ตำบลวังม่วง อำเภอวังม่วง จังหวัดสระบุรี
ทิศใต้ ติดต่อกับ ตำบลแสงพัน อำเภอวังม่วง จังหวัดสระบุรี
ทิศตะวันออก ติดต่อกับ ตำบลมวกเหล็ก และตำบลหนองย่างเสือ อำเภอมวกเหล็ก จังหวัดสระบุรี
ทิศตะวันตก ติดต่อกับ อำเภอพัฒนานิคม จังหวัดลพบุรี และอำเภอแก่งคอย จังหวัดสระบุรี

ตำบลคำพราน มีพื้นที่ทั้งหมดประมาณ 32,865 ไร่ หรือประมาณ 52.58 ตารางกิโลเมตร แบ่งเขตการปกครองออกเป็น 9 หมู่บ้านดังนี้

หมู่ที่ 1 บ้าน แก่งรากหวาย	หมู่ที่ 6 บ้าน ดงมะเกลือ
หมู่ที่ 2 บ้านคำพราน	หมู่ที่ 7 บ้าน หนองชะโด
หมู่ที่ 3 บ้าน ปากน้ำ	หมู่ที่ 8 บ้านคกงน้ำฉ่า
หมู่ที่ 4 บ้านสะพานหิน	หมู่ที่ 9 บ้านเจริญสุข (เทศบาลตำบลวังม่วง)
หมู่ที่ 5 บ้านคำพราน	

2.2 สภาพภูมิประเทศ

ลักษณะพื้นที่โดยทั่วไปเป็นที่ราบลุ่ม ซึ่งเป็นส่วนหนึ่งของลุ่มแม่น้ำป่าสักตอนล่างและห้วยหมวกเหล็ก เกิดจากการทับถมของตะกอนลำน้ำ และพื้นที่ทางตะวันตกของตำบลอยู่ใต้เขื่อนป่าสักชลสิทธิ์ พื้นที่ที่มีความลาดเทจากทิศตะวันออกไปยังทิศตะวันตก มีภูเขาสูงทางตะวันออกของตำบล (281 เมตร) มีคลองส่งน้ำของเขื่อนป่าสักชลสิทธิ์และแม่น้ำป่าสักไหลผ่านทางทิศตะวันตก พื้นที่ลุ่มส่วนใหญ่มีความสูงจากระดับน้ำทะเล 30 – 110 เมตร เนื้อระดับน้ำทะเลปานกลาง



รูปที่ 2-1 แผนที่เขตการปกครอง ตำบลลำพราน อำเภอวังม่วง จังหวัดสระบุรี

ที่มา : กรมการปกครอง 2548

เขตการใช้ที่ดินตำบลลำพราน อำเภอวังม่วง จังหวัดสระบุรี

2.3 สภาพภูมิอากาศ

ลักษณะภูมิอากาศของตำบลคำพราน อำเภอวังม่วง จังหวัดสระบุรี จัดอยู่ในภูมิอากาศแบบร้อนชื้น สลับแล้ง (tropical wet and dry climate) ตามการจำแนกภูมิอากาศตามแบบของ KOPPEN (KOPPEN's classification) ในเขตนี้จะมีฤดูฝนและฤดูแล้งแตกต่างกันอย่างชัดเจน สามารถแบ่งได้ 3 ฤดู คือ ฤดูร้อนเริ่ม ประมาณเดือนกุมภาพันธ์ ถึงเดือนเมษายน โดยได้รับอิทธิพลจากลมมรสุมตะวันตกเฉียงใต้ ฤดูฝน เริ่มประมาณเดือนพฤษภาคมถึงกันยายน โดยฤดูนี้จะเริ่มมีมรสุมตะวันตกเฉียงใต้ ซึ่งเป็นลมชื้นพัดปกคลุม ทำให้ฝนตกแพร่กระจายตามร่องมรสุมประกอบกับร่องความกดอากาศต่ำ (depression) พาดผ่านทางทิศตะวันออกทำให้อากาศชุ่มชื้นและมีฝนตกชุก โดยเฉพาะในเดือนกันยายนอากาศจะชุ่มชื้น ส่วนฤดูหนาว เริ่มประมาณเดือนเดือนตุลาคมถึงมกราคม โดยได้รับอิทธิพลจากลมมรสุมตะวันออกเฉียงเหนือ อากาศจะหนาวเย็นสลับกับอากาศร้อน

จากสถิติภูมิอากาศของสถานีอุตุนิยมวิทยา ในรอบ 20 ปี (พ.ศ. 2536-2555) จังหวัดลพบุรี ได้นำมาใช้พิจารณาเป็นตัวแทนลักษณะภูมิอากาศในพื้นที่ ตำบลคำพราน อำเภอวังม่วง จังหวัดสระบุรี สามารถสรุปได้ดังนี้ (ตารางที่ 2-1 และรูปที่ 2-2)

หมายเหตุ : เนื่องจากจังหวัดสระบุรีไม่มีสถานีวัดอากาศของกรมอุตุนิยมวิทยา

2.3.1 ปริมาณน้ำฝน มีปริมาณน้ำฝนเฉลี่ยทั้งปีประมาณ 1,119.40 มิลลิเมตร เดือนที่มีปริมาณฝนตกเฉลี่ยสูงสุด คือ เดือนกันยายน มีปริมาณฝนเฉลี่ย 275.49 มิลลิเมตร เดือนที่มีปริมาณฝนตกเฉลี่ยน้อยที่สุด คือ เดือน ธันวาคม มีปริมาณฝนเฉลี่ย 4.37 มิลลิเมตร ลักษณะการตกของฝนพบว่าฝนจะเริ่มตกมากขึ้น ตั้งแต่กลาง เดือนเมษายน และจะตกมากที่สุดในเดือนกันยายน จากนั้นปริมาณฝนจะค่อยๆ ลดลงจนถึงปลายเดือนตุลาคม

2.3.2 อุณหภูมิ มีอุณหภูมิเฉลี่ยตลอดปี 28.75 องศาเซลเซียส เดือนเมษายน มีอุณหภูมิเฉลี่ยสูงสุด 38.42 องศาเซลเซียส และเดือนธันวาคม มีอุณหภูมิต่ำสุด 16.88 องศาเซลเซียส

2.3.3 ความชื้นสัมพัทธ์ ปริมาณความชื้นสัมพัทธ์เฉลี่ยตลอดปี 71.04 เปอร์เซ็นต์ โดยที่เดือนกันยายนมีความชื้นสัมพัทธ์เฉลี่ยสูงสุด 81.00 เปอร์เซ็นต์ และเดือน ธันวาคม มีความชื้นสัมพัทธ์เฉลี่ยต่ำสุด ประมาณ 59.90 เปอร์เซ็นต์

2.3.4 การวิเคราะห์ช่วงฤดูเพาะปลูก เป็นการวิเคราะห์ข้อมูลเพื่อหาช่วงเวลาที่เหมาะสมในการเพาะปลูก โดยใช้ข้อมูลเกี่ยวกับปริมาณน้ำฝนรายเดือนเฉลี่ย และค่าศักยภาพการระเหยน้ำของพืชรายเดือนเฉลี่ย (Evapotranspiration : ETo) ซึ่งคำนวณได้ด้วยโปรแกรม Cropwat (Version 8.0) เมื่อนำมาสร้างกราฟเพื่อหาช่วงเวลาที่เหมาะสมในการปลูกพืช โดยพิจารณาจากระยะเวลาช่วงที่เส้นปริมาณน้ำฝนอยู่เหนือเส้น 0.5 ของค่าศักยภาพการคายระเหยน้ำ(0.5 ETo) ซึ่ง

สามารถนำมาหาช่วงเวลาที่เหมาะสมในการปลูกพืชของ ตำบลคำพราน อำเภอวังม่วง จังหวัดสระบุรี ได้ดังนี้

1.) ช่วงระยะเวลาที่เหมาะสมในการเพาะปลูก จะอยู่ในช่วงต้นเดือนเมษายน (ปริมาณน้ำฝนสูงกว่าครึ่งหนึ่งของศักยภาพการคายระเหยน้ำ) จนกระทั่งถึง กลางเดือนพฤศจิกายน(ปริมาณน้ำฝนต่ำกว่าครึ่งหนึ่งของศักยภาพการคายระเหยน้ำ) และช่วงระหว่าง ต้นเดือนสิงหาคม ถึง กลางเดือนตุลาคม จะมีฝน ตกมากจนทำให้มีปริมาณน้ำมากเกินไปจนเกิดความต้องการของพืช (ปริมาณน้ำฝนสูงกว่าศักยภาพการคายระเหยน้ำ)

2.) ช่วงเวลาที่ไม่เหมาะสมต่อการเพาะปลูกพืช ซึ่งจะมีปริมาณน้ำฝนและการกระจาย น้อยหรือไม่เพียงพอต่อการเจริญเติบโตของพืช ซึ่งจะอยู่ในช่วงกลางเดือนพฤศจิกายนถึงต้นเดือนเมษายนของทุกปี

ตารางที่ 1 สถิติข้อมูลภูมิอากาศ จังหวัดสระบุรี (สถานีอุตุนิยมวิทยาพบุรี)

เดือน	ปริมาณน้ำฝน (มม.)	ปริมาณน้ำฝนที่เป็นประโยชน์ (มม.)	อุณหภูมิสูงสุด (ซ.)	อุณหภูมิต่ำสุด (ซ.)	ความยาวนานแสงแดด (ชม./วัน)	ความชื้นสัมพัทธ์ (%)	ความเร็วลม (กม./วัน)	การคายระเหยน้ำ(มม.)*
ม.ค.	8.01	7.9	35.37	16.92	8.46	62.30	59.15	116.56
ก.พ.	5.89	5.8	36.44	19.51	8.78	64.90	51.59	119.00
มี.ค.	42.11	39.3	37.80	21.30	8.15	67.10	50.70	144.77
เม.ย.	93.86	79.8	38.42	23.09	8.83	70.15	53.37	156.90
พ.ค.	152.34	115.2	37.53	23.62	7.49	74.80	48.47	148.80
มี.ย.	114.78	93.5	36.16	23.96	6.31	75.85	52.03	131.10
ก.ค.	114.47	93.5	35.94	23.55	5.43	76.50	49.36	126.17
ส.ค.	147.52	112.7	35.76	23.59	5.08	78.05	44.92	122.76
ก.ย.	275.49	152.6	34.78	23.22	5.43	81.00	30.24	114.90
ต.ค.	132.46	104.4	34.69	22.27	6.98	76.00	43.14	124.62
พ.ย.	28.13	26.9	34.79	19.35	8.21	65.95	75.60	117.60
ธ.ค.	4.37	4.3	34.82	16.88	8.56	59.90	88.94	121.21
รวม	1,119.40	835.9	-	-	-	-	-	1,544.39
เฉลี่ย	-	-	36.04	21.44	7.31	71.04	53.96	-

ที่มา : สถานีอุตุนิยมวิทยาพบุรี จังหวัดลพบุรี กรมอุตุนิยมวิทยา (2554)

หมายเหตุ : *จากการคำนวณด้วยโปรแกรม CROPWAT (Version 8.0)



รูปที่ 2 สมดุลของน้ำในดินเพื่อการเกษตร จังหวัดสระบุรี (สถานีอุตุนิยมวิทยาพบุรี)

2.4 สภาพสังคมและการรวมกลุ่มเกษตรกร

สภาพสังคมและการรวมกลุ่มเกษตรกรตำบล คำพราน อำเภอวังม่วง ได้จากการศึกษาข้อมูลทุติยภูมิ เอกสารและรายงานที่เกี่ยวข้อง ได้แก่ รายงานสถิติจำนวนประชากรและบ้าน(กรมการปกครอง ,255 4) รายงานข้อมูลความจะเป็นพื้นฐาน(จปฐ.) ปี 255 5 (กรมการพัฒนาชุมชน) แผนพัฒนาการเกษตรตำบล (สำนักงานเกษตรอำเภอ) และแผนพัฒนาสามปี (เทศบาลตำบลคำพราน) และ (เทศบาลตำบลวังม่วง) เป็นต้น ได้ผลการศึกษาดังนี้

2.4.1 สภาพทางสังคม

ตำบลคำพราน มีพื้นที่ในเขตการปกครองของเทศบาลตำบลคำพราน เต็มทั้งหมู่บ้าน 5 หมู่บ้าน ได้แก่ หมู่ที่ 2,3,5,6,8 หมู่บ้าน และในเขตเทศบาลตำบลคำพรานบางส่วน ได้แก่ หมู่ที่ 1,4,7 ที่อยู่ในเขตเทศบาลตำบลวังม่วงเต็มทั้งหมู่บ้าน ได้แก่ หมู่ 9 และบางส่วน ได้แก่หมู่ที่ 1,4,7 มีประชากรรวมทั้งสิ้น 4,085 คน เป็นชาย 2,047 คนและเป็นหญิง 2,038 คน จำนวนบ้าน 2,035 หลังคาเรือน จำนวนประชากรเฉลี่ย 3 คนต่อหลังคาเรือน (รายงานสถิติจำนวนประชากรและบ้าน กรมการปกครอง ณ เดือนกุมภาพันธ์ พ.ศ. 2555) ความหนาแน่น 77.69 คนต่อตารางกิโลเมตร

ประชากรส่วนใหญ่นับถือศาสนาพุทธ มีประเพณีการทำบุญตามพระพุทธศาสนาในเดือนต่างๆ ที่สืบสานต่อเนื่องกันมา มีความเป็นอยู่แบบเครือญาติผูกพันและพึ่งพาอาศัยกันให้ความเคารพนับถือพระสงฆ์ ผู้อาวุโสและผู้นำชุมชน

2.4.2 การรวมกลุ่มเพื่อการประกอบอาชีพของเกษตรกร

ตำบลคำพราน มีการรวมกลุ่มของเกษตรกร โดยได้รับการสนับสนุนและส่งเสริมจากหน่วยงานรัฐ เช่น กรมส่งเสริมการเกษตร กรมส่งเสริมสหกรณ์ กรมพัฒนาชุมชน องค์การบริหารส่วนตำบล/เทศบาล ๆ ได้แก่ กลุ่มภูมิปัญญาท้องถิ่น บ้านคำพราน กลุ่มแม่บ้านเกษตรกรเขื่อนป่าสักชลสิทธิ์ หมู่ที่ 7 กลุ่มไม้ดอกประดิษฐ์จากกระดาษสา หมู่ที่ 1 กลุ่มผลิตถัณฑ์นกอไม้ หมู่ที่ 3

2.5 สภาพเศรษฐกิจ

สภาพเศรษฐกิจของตำบล คำพราน ได้จากการศึกษาข้อมูลทุติยภูมิ เอกสารและรายงานที่เกี่ยวข้องเช่นเดียวกับหัวข้อ 2.4 ได้ผลการศึกษาดังนี้

2.5.1 การประกอบอาชีพ ประชากรส่วนใหญ่ประกอบอาชีพเกษตรกรรม โดยมีพื้นที่ทำการเกษตรเฉลี่ย 20.00 ไร่ต่อครัวเรือนและมีแรงงาน ภาคเกษตรเฉลี่ย 2 คนต่อครัวเรือน อาชีพรองลงมาเป็นการค้าขาย รับจ้าง รับราชการและอื่นๆ การถือครองที่ดิน โดยส่วนมากเป็นที่ดินเช่าเพื่อประกอบอาชีพด้านเกษตรกรรม

2.5.2 การผลิตทางการเกษตร

- พืช** เกษตรกรนิยมปลูก ได้แก่ข้าวโพดเลี้ยงสัตว์ มันสำปะหลัง อ้อยโรงงาน
- ผลผลิตข้าวโพดเลี้ยงสัตว์ ปีการผลิต 2554/55 เฉลี่ย 1,200 กิโลกรัมต่อไร่
 - ผลผลิตมันสำปะหลัง ปีการผลิต 2554/55 เฉลี่ย 5,000 กิโลกรัมต่อไร่
 - ผลผลิตอ้อยโรงงาน ปีการผลิต 2554/55 เฉลี่ย 10 ตันต่อไร่

ปศุสัตว์ จากข้อมูลของปศุสัตว์จังหวัดสระบุรี (ปี2555) มีเกษตรกรจำนวน 207 ครัวเรือน เลี้ยงสัตว์ไว้เพื่อจำหน่ายเพื่อเป็นรายได้เสริมของครอบครัวและบางส่วนบริโภค ภายในครัวเรือน เช่น โคเนื้อ จำนวน 1 ,089 ตัว โคนม จำนวน 36 ตัว กระบือ จำนวน 5 ตัว สุกร จำนวน 23 ,563 ตัว ไก่ จำนวน 7,202 ตัว เป็ด จำนวน 45 ,154 ตัว แพะ จำนวน 1 51 ตัว แกะ จำนวน 25 ตัว โดยเลี้ยงเพื่อปล่อยให้หาอาหารกินเองตามธรรมชาติ

ประมง จากข้อมูลของประมงจังหวัดสระบุรี (ปี 2555) มีเกษตรกรมีการทำประมงไว้เพื่อจำหน่ายเพื่อเป็นรายได้ของครอบครัวและบางส่วนบริโภคภายในครัวเรือน ประมาณ 15 ครัวเรือน พื้นที่ 10 ไร่ ปลาที่เลี้ยงส่วนใหญ่เป็นปลานิล ปลาดุกเพ็ญและปลาเบญจพรรณผลฯ

2.5.3 ต้นทุนการผลิต

ข้าวโพดเลี้ยงสัตว์	ต้นทุนการผลิต4,465บาทต่อไร่ ราคาผลผลิต 4.80 บาทต่อกิโลกรัม
มันสำปะหลัง	ต้นทุนการผลิต5,450บาทต่อไร่ ราคาผลผลิต 3.00 บาทต่อกิโลกรัม
อ้อยโรงงาน	ต้นทุนการผลิต4,910บาทต่อไร่ ราคาผลผลิต 900 บาทต่อตัน

2.5.4 การอุตสาหกรรม

สำนักงานอุตสาหกรรมจังหวัดสระบุรี รายงานว่า พ.ศ. 2556 มีโรงงานอุตสาหกรรม ประเภท 2 และ 3 ตั้งอยู่ในตำบลทั้งสิ้น 23 โรง จำแนกได้ดังนี้ โรงงานกะเทาะเมล็ดข้าวโพด แห่ง โรงงานฆ่าและชำแหละไก่ 4 แห่ง โรงงานผลิตอาหารสำเร็จรูปจากเนื้อไก่ แห่ง โรงงานผลิตข้าวโพดบรรจุ 1 แห่ง โรงงานผลิตน้ำแข็ง 1 แห่ง โรงงานผสมอาหารสัตว์ 1 แห่ง โรงงานผลิตขนไก่ป่นเพื่อเป็นส่วนผสมอาหารสัตว์ 1 แห่ง โรงงานผลิตเอทานอลเพื่อใช้เป็นเชื้อเพลิง แห่ง โรงงานผลิตกระดาษหนังสือพิมพ์และกระดาษพิมพ์เขียน แห่ง โรงงานผลิตปุ๋ยอินทรีย์และผสมปุ๋ยเคมีเพื่อจำหน่าย แห่ง โรงงานบดขยอยพลาสติก 1 แห่ง โรงงานผลิตภัณฑ์จากคอนกรีต แห่ง โรงงานอิฐบล็อก 1 แห่ง โรงงานคอนกรีตผสมเสร็จ 1 แห่ง โรงงานผลิตพลังงานไฟฟ้าจากพลังงานแสงอาทิตย์ แห่ง โรงงานผลิตและจำหน่ายกระแสไฟฟ้าจากเซลล์แสงอาทิตย์ แห่ง โรงงานคัดแยกสิ่งปฏิกูลหรือวัสดุที่ไม่ใช้แล้วที่ไม่เป็นของเสียและบดขยอยพลาสติก แห่ง ฯลฯ

2.5.5 รายได้และแหล่งสินเชื่อ

รายได้ จากข้อมูล ความจำเป็นพื้นฐาน ปี 2555 (จปฐ.) โดยเฉลี่ยร้อยละ 99.81 ของครัวเรือนทั้งหมด มีคนในครัวเรือนมีรายได้เฉลี่ยไม่ต่ำกว่า 61,665 บาทต่อคนต่อปี

แหล่งสินเชื่อ เกษตรกรใช้บริการสินเชื่อจากแหล่งต่างๆ ได้แก่ ธนาคารเพื่อการเกษตรและสหกรณ์การเกษตร(ธ.ก.ส) สหกรณ์การเกษตร กองทุนหมู่บ้าน ธนาคารพาณิชย์และเอกชน เป็นต้น

2.5.6 โครงสร้างพื้นฐาน

1) สาธารณูปโภค ได้แก่

- (1) ไฟฟ้า มีไฟฟ้าทุกหมู่บ้าน
- (2) ประปา มีประปาทุกหมู่บ้าน
- (3) การโทรคมนาคม มีโทรศัพท์สาธารณะ

2) สถานบริการสาธารณะและสถานที่ราชการ ได้แก่ โรงเรียน ประถมศึกษา 2 แห่ง ศูนย์การเรียนรู้ชุมชน 1 แห่ง วัด 7 แห่ง สถานีอนามัยประจำตำบล 1 แห่ง และเทศบาลตำบลคำพราน 1 แห่ง เป็นต้น

บทที่ 3

สถานภาพทรัพยากร

3.1 ทรัพยากรที่ดินและการใช้ที่ดิน

3.1.1 สถานภาพของทรัพยากรที่ดินในปัจจุบัน

จากการศึกษาสถานภาพของทรัพยากรที่ดินในปัจจุบันที่ใช้ในการเกษตรของตำบลคำพราน อำเภอวังม่วง จังหวัดสระบุรี อาศัยจากการรายงานสำรวจดินเพื่อการเกษตรแบบค่อนข้างละเอียด มาตรฐาน 1:25,000 ของจังหวัดสระบุรี โดยสำนักสำรวจดินและวางแผนการใช้ที่ดินจัดทำลักษณะและสมบัติทางกายภาพและเคมีที่สำคัญ เช่น เนื้อดิน การระบายน้ำของดิน ปฏิกริยาดิน เป็นต้น เพื่อแสดงให้เห็นคุณภาพที่ดินและนำไปใช้ในการจัดความเหมาะสมของที่ดินสำหรับพืชเศรษฐกิจต่อไป ดังแสดงในรูปที่ 3.1 และตารางที่ 3.1 ซึ่งสามารถบรรยายพอสังเขปได้ดังนี้

1) กลุ่มดินเหนียวลึกมาก (กลุ่มชุดดินที่ 4 และ 4r-b)

เป็นกลุ่มดินที่เกิดจากตะกอนลำนํ้า มักพบดินกลุ่มนี้ในบริเวณที่ลุ่มหรือราบเรียบ และได้รับอิทธิพลจากการท่วมของแม่นํ้า มีน้ำแช่ขังในช่วงฤดูฝน เป็นดินลึก มีการระบายน้ำเร็ว เนื้อดินเป็นดินเหนียว หน้าดินแตกกระแหงใน ช่วงฤดูแล้ง และมีรอยอุ้ไกลในดินดินชั้นบนเป็นดินเหนียวปนทรายแป้ง หรือดินเหนียว สีเทา หรือสีน้ำตาลปนเทาเข้ม มีจุดประสีน้ำตาลแก่ หรือสีน้ำตาลปนเหลือง ปฏิกริยาดินเป็นกรดจัดถึงเป็นกลาง (pH 5.5 – 7.0) ดินชั้นล่างมีเนื้อดินเป็นดินเหนียวปนทรายแป้ง หรือดินเหนียว สีเทา หรือ สีเทาปนน้ำตาล มีจุดประสีน้ำตาลปน เหลืองหรือสีแดงปนเหลือง ปฏิกริยาดินเป็นกรดจัดถึงเป็นกลาง (pH 5.5 – 7.0) ในชั้นดินล่างอาจพบปูนหรือก้อนสารเคมีสะสมพวกเหล็กและแมงกานีส ดินในกลุ่มนี้จะมีความอุดมสมบูรณ์ตามธรรมชาติปานกลาง ปัจจุบันพื้นที่บริเวณนี้ส่วนใหญ่ใช้ทำนา ประกอบด้วยกลุ่มชุดดินที่ 4 มีความลาดชัน 0-2 เปอร์เซ็นต์ มีเนื้อที่ประมาณ 179 ไร่ หรือร้อยละ 0.54 ของพื้นที่ตำบล กลุ่มชุดดินที่ 4r-b มีความลาดชัน 0-2 เปอร์เซ็นต์ ดินมีการยกครอง มีเนื้อที่ประมาณ 233 ไร่ หรือร้อยละ 0.71 ของพื้นที่ตำบล

ปัญหาในการใช้ประโยชน์ที่ดิน โครงสร้างดินแน่นทึบ ดินแห้งแข็งและแตกกระแหง ทำให้ไถพรวนยาก ขาดแคลนน้ำ และน้ำท่วมขังในฤดูฝน ทำให้ความเสียหายกับพืชที่ไม่ชอบน้ำ

แนวทางการจัดการ

ปลูกข้าว ไถพรวนขณะที่ดินมีความชื้นที่เหมาะสม ไถกลบตอซัง ปล่อยไว้ 3-4 สัปดาห์ หรือไถกลบพืชปุ๋ยสด (หว่าน โสนอัฟริกันหรือโสนอินเดีย 4-6 กิโลกรัม/ไร่ ไถกลบเมื่ออายุ 50-70 วัน ปล่อยทิ้งไว้ 1-2 สัปดาห์) ร่วมกับการใช้ปุ๋ยอินทรีย์น้ำหรือปุ๋ยเคมีสูตร 16-20-0 ใส่ปุ๋ยแต่งหน้า หลังปักดำ 35-40 วัน พัฒนาแหล่งน้ำไว้ใช้ใน ช่วงที่ข้าวขาดน้ำหรือทำนาครั้งที่ 2 หรือใช้ปลูกพืชไร่ หรือพืชผักหลังเก็บเกี่ยวข้าว โดยทำร่องแบบเตี้ย ปรับปรุงดินด้วยปุ๋ยหมักหรือปุ๋ยคอก 1-2 ตัน/ไร่ ร่วมกับปุ๋ยเคมีหรือปุ๋ยอินทรีย์น้ำ

ปลูกพืชผักหรือไม้ผล ยกร่องกว้าง 6-8 เมตร กู้น้ำกว้าง 1.0-1.5 เมตร ลึก 0.5-1.0 เมตร ร่อง แปลงปลูกอยู่สูงจากระดับน้ำที่เคยท่วม ปรับปรุงดินด้วยปุ๋ยหมักหรือปุ๋ยคอก 1-2 ตัน/ไร่ ร่วมกับ ปุ๋ยเคมีหรือปุ๋ยอินทรีย์น้ำ หรือขุดหลุมปลูกขนาด 50x50x50 ซม. ปรับปรุงหลุมปลูกด้วยปุ๋ยหมัก หรือปุ๋ยคอก 15-25 กิโลกรัม/หลุม ในช่วงเจริญเติบโต ก่อนเก็บผลผลิตและภายหลังเก็บผลผลิต ใช้ ปุ๋ยหมักหรือปุ๋ยคอกร่วมกับปุ๋ยเคมีหรือปุ๋ยอินทรีย์น้ำตามชนิดพืชที่ปลูก พัฒนาแหล่งน้ำและ จัดระบบการให้น้ำในแปลงปลูก

2) กลุ่มดินเหนียวลิกมากสีดำ (กลุ่มชุดดินที่ 28 และ 28B)

เป็นกลุ่มดินที่เกิดจากตะกอนลำนํ้า หรือเกิดจากการสลายตัวผุพังอยู่กับที่ หรือเคลื่อนย้ายมา ทับถมของวัตถุต้นกำเนิดดินที่มาจากหินต้นกำเนิดพวกหินบะซอลต์ หรือหินแอนดีไซต์ บริเวณใกล้ กับเขาหินปูนหรือหินภูเขาไฟ มีสภาพพื้นที่ราบเรียบถึงเป็นลูกคลื่นลอนลาด การระบายน้ำดีปาน กลางถึงดี เป็นดินเหนียวจัดลิกมากที่มีหน้าดินสีดำหนา มีรอยแตกกระแหงกว้างและลึกในฤดูแล้ง หรือมีรอยอุ้มน้ำในชั้นดิน มีเนื้อดินบนเป็นดินเหนียว สีดำหนา มีเนื้อดินล่างเป็นดินเหนียว สีเทาเข้ม หรือสีน้ำตาล ปฏิกริยาของดินส่วนใหญ่เป็นกลางถึงเป็นด่างจัด มีค่าความเป็นกรดต่างประมาณ 7.0- 8.5 และอาจพบจุดประสีเล็กน้อยหรือชั้นปูนมาร์ลหรือเม็ดปูน ที่อยู่ลึกมากกว่า 100 ซม. จากผิวดิน ดินในกลุ่มนี้จะมีความอุดมสมบูรณ์ตามธรรมชาติปานกลางถึงสูง ปัจจุบันพื้นที่บริเวณนี้ส่วนใหญ่ ใช้ทำนา ประกอบด้วยกลุ่มชุดดินที่ 28 มีความลาดชัน 0-2 เปอร์เซ็นต์ มีเนื้อที่ประมาณ 14,680 ไร่ หรือร้อยละ 44.67 ของพื้นที่ตำบล กลุ่มชุดดินที่ 28B มีความลาดชัน 2-5 เปอร์เซ็นต์ มีเนื้อที่ ประมาณ 7,238 ไร่ หรือร้อยละ 22.02 ของพื้นที่ตำบล

ปัญหาการใช้ประโยชน์ที่ดิน ดินเหนียวจัด แตกกระแหงกว้างและลึก ดินแห้งแข็ง ดินเปือก เหนียวมาก ไถพรวนยากและขาดแคลนน้ำ

แนวทางการจัดการ

ปลูกพืชไร่ หรือพืชผัก ปรับปรุงดินด้วยอินทรีย์วัตถุ ปุ๋ยหมัก หรือปุ๋ยคอก 2-3 ตัน/ไร่ หรือ ไถกลบพืชปุ๋ยสด (หวานพืชปุ๋ยสด ถั่วพรี 8-10 กิโลกรัม/ไร่ ถั่วพุ่ม 6-8 กิโลกรัม/ไร่ หรือปอเทือง 4-6 กิโลกรัม/ไร่ ไถกลบก่อนออกดอก) ร่วมกับการใช้ปุ๋ยเคมีหรือปุ๋ยอินทรีย์น้ำตามชนิดพืชที่ปลูก พัฒนาแหล่งน้ำและจัดระบบการให้น้ำในแปลงปลูก

ปลูกไม้ผล ขุดหลุมปลูกขนาด 50x50x50 ซม. ปรับปรุงหลุมปลูกด้วยปุ๋ยหมักหรือปุ๋ยคอก 20-35 กิโลกรัม/หลุม ร่วมกับปุ๋ยเคมีหรือปุ๋ยอินทรีย์น้ำ ในช่วงเจริญเติบโต ก่อนเก็บผลผลิตและภายหลังเก็บผลผลิต ใช้ปุ๋ยหมักหรือปุ๋ยคอกร่วมกับปุ๋ยเคมีหรือปุ๋ยอินทรีย์น้ำตามชนิดพืชที่ปลูก พัฒนาแหล่งน้ำและจัดระบบการให้น้ำในแปลงปลูก

3) กลุ่มดินเหนียวลึกถึงลึกมาก (กลุ่มชุดดินที่ 31B และ 31C)

เป็นกลุ่มดินที่เกิดจากการสลายตัวผุพังอยู่กับที่ หรือถูกเคลื่อนย้ายมาในระยะทางไม่ไกลนัก ของหินเนื้อละเอียด หรือจากวัตถุต้นกำเนิดดินพวกตะกอนลำนํ้า ในบริเวณพื้นที่ดอน ที่เป็นลูกคลื่นลอนลาดถึงลอนชัน เป็นกลุ่มดินลึกที่มีการระบายน้ำดีถึงดีปานกลาง เนื้อดินเป็นดินเหนียว สีดินเป็นสีน้ำตาล สีเหลืองหรือสีแดง ปฏิกิริยาดินเป็นกรดจัดถึงเป็นกลาง มีค่าความเป็นกรดเป็นด่างประมาณ 5.5-7.0 ดินในกลุ่มนี้จะมีความอุดมสมบูรณ์ตามธรรมชาติปานกลาง ปัจจุบันพื้นที่บริเวณนี้ส่วนใหญ่ใช้ทำนา ประกอบด้วยกลุ่มชุดดินที่ 31B มีความลาดชัน 2-5 เปอร์เซ็นต์ มีเนื้อที่ประมาณ 585 ไร่ หรือร้อยละ 1.78 ของพื้นที่ตำบล กลุ่มชุดดินที่ 31C มีความลาดชัน 25-12 เปอร์เซ็นต์ มีเนื้อที่ประมาณ 94 ไร่ หรือร้อยละ 0.29 ของพื้นที่ตำบล

ปัญหาการใช้ประโยชน์ที่ดิน ขาดแคลนน้ำ เสี่ยงต่อการเกิดการชะล้างพังทลายสูญเสียหน้าดินในพื้นที่ที่มีความลาดชันสูง

แนวทางการจัดการ

ปลูกพืชไร่หรือพืชผัก เลือกพื้นที่ค่อนข้างราบเรียบ ปรับปรุงดินด้วยปุ๋ยหมักหรือปุ๋ยคอก 1-2 ตัน/ไร่ หรือไถกลบพืชปุ๋ยสด (หวานเมล็ดถั่วพรี 8-10 กิโลกรัม/ไร่ เมล็ดถั่วพุ่ม 6-8 กิโลกรัม/ไร่ หรือปอเทือง 4-6 กิโลกรัม/ไร่ ไถกลบระยะออกดอก ปล่อยให้ 1-2 สัปดาห์) ร่วมกับการใช้ปุ๋ยเคมีหรือปุ๋ยอินทรีย์น้ำ มีระบบอนุรักษ์ดินและน้ำ เช่น ไถพรวนและปลูกพืชตามแนวระดับ มีวัสดุคลุมดิน ปลูกพืชหมุนเวียน หรือปลูกพืชสลับเป็นแถบ พัฒนาแหล่งน้ำและจัดระบบการให้น้ำในแปลงปลูก

ปลูกไม้ผล ขุดหลุมปลูกขนาด 50x50x50 ซม. ปรับปรุงหลุมปลูกด้วยปุ๋ยหมักหรือปุ๋ยคอก 15-25 กิโลกรัม/หลุม มีระบบอนุรักษ์ดินและน้ำ เช่น การสร้างคันดิน ทำชั้นบันได ปลูกพืชคลุมดิน

มีวัสดุคลุมดิน ปลูกพืชแซม ทำแนวรั้วหรือฐานหญ้าแฝกเฉพาะต้น ในช่วงเจริญเติบโต ก่อนเก็บผลผลิตและภายหลังเก็บผลผลิต ใช้ปุ๋ยหมักหรือปุ๋ยคอกร่วมกับปุ๋ยเคมีหรือปุ๋ยอินทรีย์น้ำ ตามชนิดพืชที่ปลูก พัฒนาแหล่งน้ำและจัดระบบการให้น้ำในแปลงปลูก

4) กลุ่มดินร่วนหยาบลึกมาก (กลุ่มชุดดินที่ 38)

เป็นกลุ่มดินที่มีวัตถุต้นกำเนิดดินเป็นพวกตะกอนลำน้ำ ที่มีลักษณะการทับถมเป็นชั้นๆ ของตะกอนลำน้ำในแต่ละช่วงเวลา พบบนสันดินริมน้ำ บริเวณพื้นที่ดอน ที่มีสภาพพื้นที่ค่อนข้างราบเรียบ เป็นกลุ่มดินลึก มีการระบายน้ำดีถึงคิปานกลาง เนื้อดินเป็นพวกดินร่วนหรือดินร่วนปนทรายละเอียด สีดินเป็นสีน้ำตาลอ่อน อาจพบจุดประสีเทาและสีน้ำตาลในชั้นดินล่าง อาจมีแร่ไมกาหรือก้อนปูนปะปนอยู่ด้วย ปฏิกิริยาดินเป็นกรดจัดถึงเป็นกลาง มีค่าความเป็นกรดเป็นด่างประมาณ 5.5-7.0 ดินในกลุ่มนี้จะมีความอุดมสมบูรณ์ตามธรรมชาติปานกลาง ปัจจุบันพื้นที่บริเวณนี้ส่วนใหญ่ใช้ทำนา ประกอบด้วย กลุ่มชุดดินที่ 38 มีความลาดชัน 0-2 เปอร์เซ็นต์ มีเนื้อที่ประมาณ 10,696 ไร่ หรือร้อยละ 3.25 ของพื้นที่ตำบล

ปัญหาสำคัญในการใช้ประโยชน์ที่ดิน เนื้อดินค่อนข้างเป็นทราย เสี่ยงต่อการขาดแคลนน้ำในระยะที่ฝนทิ้งช่วงนาน

แนวทางการจัดการ

ปลูกพืชไร่หรือพืชผัก จัดระบบการปลูกพืชหมุนเวียนให้มีการปลูกพืชบำรุงดินอยู่ด้วย ปรับปรุงดินด้วยปุ๋ยหมักหรือปุ๋ยคอก 2-3 ตัน/ไร่ หรือไถกลบพืชปุ๋ยสด (หวานเมล็ดถั่วพรี 8-10 กิโลกรัม/ไร่ เมล็ดถั่วพุ่ม 6-8 กิโลกรัม/ไร่ หรือปอเทือง 4-6 กิโลกรัม/ไร่ ไถกลบระยะออกดอก ปล่อยไว้ 1-2 สัปดาห์) ร่วมกับปุ๋ยเคมีหรือปุ๋ยอินทรีย์น้ำ มีวัสดุคลุมดิน ทำแนวรั้วหรือทำฐานหญ้าแฝกเฉพาะต้น มีการใช้ปุ๋ยเคมีตามชนิดพืชที่ปลูก เพื่อรักษาความสามารถในการผลิตของดินไว้ไม่ให้เสื่อมโทรมลง จัดระบบการให้น้ำในแปลงปลูก

ปลูกไม้ผล เลือกพื้นที่ที่ไม่เสี่ยงต่อการท่วมขังของน้ำ ขุดหลุมปลูกขนาด 50x50x50 ซม. ปรับปรุงหลุมปลูกด้วยปุ๋ยหมักหรือปุ๋ยคอก 20-35 กิโลกรัม/หลุม มีวัสดุคลุมดิน ปลูกพืชคลุมดิน ปลูกพืชแซม ทำแนวรั้วหรือทำฐานหญ้าแฝกเฉพาะต้น ในช่วงเจริญเติบโต ก่อนเก็บผลผลิตและภายหลังเก็บผลผลิต ใช้ปุ๋ยหมักหรือปุ๋ยคอกร่วมกับปุ๋ยเคมีหรือปุ๋ยอินทรีย์น้ำ ตามชนิดพืชที่ปลูก จัดระบบการให้น้ำในแปลงปลูก

5) กลุ่มดินต้นถึงชั้นหินโผล่ (กลุ่มชุดดินที่ 47B, 47C, 47D และ 47E)

เป็นกลุ่มดินที่เกิดจากการสลายตัวผุพังอยู่กับที่ หรือถูกเคลื่อนย้ายมาในระยะทางไม่ไกลนักของวัตถุต้นกำเนิดดินที่มาจากหินเนื้อละเอียดบริเวณพื้นที่ตอนที่มีลักษณะเป็นลูกคลื่นลอนลาดจนถึงเนินเขา เป็นดินต้น มีการระบายน้ำดี เนื้อดินเป็นพวกดินเหนียวหรือดินร่วนที่มีเศษหินปะปนมาก มักพบชั้นหินพื้นต้นกว่า 50 ซม. จากผิวดินบน สีดินเป็นสีน้ำตาล สีเหลือง หรือสีแดง ปฏิกริยาดินเป็นกรดจัดถึงเป็นกลาง มีค่าความเป็นกรดเป็นด่างประมาณ 5.5-7.0 ดินในกลุ่มนี้จะมีความอุดมสมบูรณ์ตามธรรมชาติค่อนข้างต่ำ ปัจจุบันพื้นที่บริเวณนี้ส่วนใหญ่ใช้ทำนา ประกอบด้วยกลุ่มชุดดินที่ 47B มีความลาดชัน 2-5 เปอร์เซ็นต์ มีเนื้อที่ประมาณ 65 ไร่ หรือร้อยละ 0.20 ของพื้นที่ตำบล กลุ่มชุดดินที่ 47C มีความลาดชัน 5-12 เปอร์เซ็นต์ มีเนื้อที่ประมาณ 177 ไร่ หรือร้อยละ 0.54 ของพื้นที่ตำบล กลุ่มชุดดินที่ 47D มีความลาดชัน 12-20 เปอร์เซ็นต์ มีเนื้อที่ประมาณ 522 ไร่ หรือร้อยละ 1.59 ของพื้นที่ตำบล กลุ่มชุดดินที่ 47E มีความลาดชัน 12-20 เปอร์เซ็นต์ มีเนื้อที่ประมาณ 408 ไร่ หรือร้อยละ 1.24 ของพื้นที่ตำบล

ปัญหาการใช้ประโยชน์ที่ดิน ดินต้นถึงชั้นหินพื้น บางพื้นที่มีเศษหินหรือหินพื้น โผล่บริเวณหน้าดิน ความอุดมสมบูรณ์ต่ำขาดแคลนน้ำและเสี่ยงต่อการชะล้างพังทลายสูญเสียหน้าดินในพื้นที่ลาดชัน

แนวทางการจัดการ

พื้นที่ที่เป็นดินต้นมาก มีเศษหินหรือหินพื้น โผล่มาก ไม่เหมาะสมสำหรับการทำการเกษตร ควรปล่อยไว้ให้เป็นป่า หรือปลูกไม้ใช้สอยโตเร็ว

ปลูกพืชไร่หรือพืชผัก เลือกพื้นที่ที่มีหน้าดินหนา จัดระบบการปลูกพืชหมุนเวียน ปรับปรุงดินด้วยปุ๋ยหมักหรือปุ๋ยคอก 3 - 4 ตัน/ไร่ หรือไถกลบพืชปุ๋ยสด (หวานเมล็ดถั่วพุ่ม 10-12 กิโลกรัม/ไร่ เมล็ดถั่วพุ่ม 8-10 กิโลกรัม/ไร่ หรือปอเทือง 6-8 กิโลกรัม/ไร่ ไถกลบระยะออกดอก ปล่อยไว้ 1-2 สัปดาห์) ร่วมกับปุ๋ยเคมีหรือปุ๋ยอินทรีย์น้ำ ไถพรวนและปลูกพืชตามแนวระดับ มีวัสดุคลุมดิน หรือปลูกพืชสลับเป็นแถบ พัฒนาแหล่งน้ำและจัดระบบการให้น้ำในแปลงปลูก

ปลูกไม้ผล ขุดหลุมปลูกถึงชั้นหินพื้นหรือขุดหลุมขนาด 50x50x50 ซม. ปรับปรุงหลุมปลูกด้วยหน้าดินที่ไม่มีเศษหินหรือก้อนหินร่วมกับปุ๋ยหมักหรือปุ๋ยคอก 25-50 กิโลกรัม/หลุม ควรมีไม้ค้ำยันและเอาหน้าดินบริเวณใกล้เคียงมาผสมกับปุ๋ยหมักหรือปุ๋ยคอกพูนโคนอยู่เป็นประจำ มีระบบอนุรักษ์ดินและน้ำ เช่น ปลูกพืชคลุมดิน มีวัสดุคลุมดิน ปลูกพืชแซม ทำแนวรั้วหรือทำฐานหญ้าแฝก เฉพาะต้น ใช้ปุ๋ยหมักหรือปุ๋ยคอกร่วมกับปุ๋ยเคมีหรือปุ๋ยอินทรีย์น้ำ ตามชนิดพืชที่ปลูก พัฒนาแหล่งน้ำและจัดระบบการให้น้ำในแปลงปลูก

6) กลุ่มดินตื้น (กลุ่มชุดดินที่ 52B และ 52C)

เป็นกลุ่มดินที่เกิดจากตะกอนลำน้ำ ทับอยู่บนชั้นปูนหรือมาร์ล พบบริเวณที่พื้นที่เขาหินปูน มีสภาพพื้นที่ค่อนข้างราบเรียบถึงเป็นลูกคลื่นลอนลาด มีการระบายน้ำดี เป็นดินเหนียวตื้นถึงชั้น มาร์ลหรือก้อนปูน มีเนื้อดินบนเป็นดินร่วนปนดินเหนียวหรือดินเหนียว สีดำ มีเนื้อดินล่างเป็นดินเหนียว สีดำ ปนเม็ดปูน และดินล่างชั้นถัดไปเป็นชั้นมาร์ลหรือเม็ดปูน พบภายในความลึก 50 ซม. จากผิวดิน ปฏิกิริยาดินเป็นกลางถึงด่างปานกลาง มีค่าความเป็นกรดเป็นด่างประมาณ 7.0-8.5 ดินในกลุ่มนี้จะมีความอุดมสมบูรณ์ตามธรรมชาติปานกลางถึงสูง ปัจจุบันพื้นที่บริเวณนี้ส่วนใหญ่ใช้ทำนา ประกอบด้วยกลุ่มชุดดินที่ 52B มีความลาดชัน 2-5 เปอร์เซ็นต์ มีเนื้อที่ประมาณ 374 ไร่ หรือร้อยละ 1.14 ของพื้นที่ตำบล กลุ่มชุดดินที่ 52C มีความลาดชัน 5-12 เปอร์เซ็นต์ มีเนื้อที่ประมาณ 83 ไร่ หรือร้อยละ 0.25 ของพื้นที่ตำบล

ปัญหาการใช้ประโยชน์ที่ดิน ดินตื้นถึงชั้นปูนมาร์ลหรือก้อนปูน ดินแห้งแข็ง ถ้าดินเปียกจะเหนียวทำให้ไถพรวนยาก ขาดแคลนน้ำ และดินเป็นด่างจัด

แนวทางจัดการ

ปลูกพืชไร่หรือพืชผัก เลือกชนิดพืชที่ชอบดินเป็นด่างมาปลูก ไถพรวนดินในขณะที่ดินมีความชื้นที่เหมาะสม ปรับปรุงดินด้วยปุ๋ยหมักหรือปุ๋ยคอก 1-2 ตัน/ไร่ หรือโดกลบพืชปุ๋ยสด (หวานเมล็ดถั่วพุ่ม 8-10 กิโลกรัม/ไร่ เมล็ดถั่วพุ่ม 6-8 กิโลกรัม/ไร่ หรือปอเทือง 4-6 กิโลกรัม/ไร่ โดกลบระยะออกดอก ปล่อยให้ 1-2 สัปดาห์) ร่วมกับการใช้ปุ๋ยเคมีหรือปุ๋ยอินทรีย์น้ำ ไถพรวนและปลูกพืช ขวางความลาดชัน ปลูกพืชหมุนเวียน ปลูกสลับเป็นแถว ปลูกพืชคลุมดิน ทำคันดินร่วมกับปลูกหญ้าแฝก พัฒนาแหล่งน้ำและจัดระบบการให้น้ำในแปลงปลูก

ปลูกไม้ผล ขุดหลุมปลูกขนาด 50x50x50 ซม. หรือถึงชั้นมาร์ล ปรับปรุงหลุมปลูกด้วยปุ๋ยหมักหรือปุ๋ยคอก 15-25 กิโลกรัม/หลุม มีระบบอนุรักษ์ดินและน้ำ เช่น ปลูกพืชคลุมดิน วัสดุคลุมดิน ปลูกพืชแซม ทำแนวรั้วหรือทำฐานหญ้าแฝกเฉพาะต้น มีการพูนโคนด้วยหน้าดิน เมื่อพบว่ามีรากลอย ในช่วงเจริญเติบโต ก่อนเก็บผลผลิตและภายหลังเก็บผลผลิต ใช้ปุ๋ยหมักหรือปุ๋ยคอกร่วมกับปุ๋ยเคมีหรือปุ๋ยอินทรีย์น้ำ ตามชนิดพืชที่ปลูก พัฒนาแหล่งน้ำและจัดระบบการให้น้ำในแปลงปลูก

7) กลุ่มดินลึกปานกลางถึงชั้นหินพื้น (กลุ่มชุดดินที่ 55B, 55C และ 55D)

เป็นกลุ่มดินที่เกิดจากการสลายตัวผุพังอยู่กับที่ หรือถูกเคลื่อนย้ายมาในระยะทางไม่ไกลนัก ของวัตถุต้นกำเนิดดินที่มาจากหินตะกอนเนื้อละเอียดที่มีปูนปน ในบริเวณพื้นที่ดอน ที่ค่อนข้าง

ราบเรียบถึงลูกคลื่นลอนลาด เป็นกลุ่มดินลิกปานกลาง มีการระบายน้ำดีถึงดีปานกลาง เนื้อดินเป็นดินเหนียว ในดินชั้นล่างที่ระดับความลึกประมาณ 50 – 100 ซม. พบชั้นหินผุ ซึ่งส่วนใหญ่เป็นหินตะกอนเนื้อละเอียด บางแห่งมีก้อนปูนปะปนอยู่ด้วย สีดินเป็นสีน้ำตาล สีเหลืองหรือสี ปรากฏิยาตินเป็นกรดปานกลางถึงเป็นด่างปานกลาง มีค่าความเป็นกรดเป็นด่างประมาณ 6.0-8.0 ดินในกลุ่มนี้จะมีความอุดมสมบูรณ์ตามธรรมชาติปานกลาง ปัจจุบันพื้นที่บริเวณนี้ส่วนใหญ่ใช้ทำนา ประกอบด้วย กลุ่มชุดดินที่ 55B มีความลาดชัน 2-5 เปอร์เซ็นต์ มีเนื้อที่ประมาณ 56 ไร่ หรือร้อยละ 0.17 ของพื้นที่ตำบล กลุ่มชุดดินที่ 55C มีความลาดชัน 5-12 เปอร์เซ็นต์ มีเนื้อที่ประมาณ 107 ไร่ หรือร้อยละ 0.33 ของพื้นที่ตำบล กลุ่มชุดดินที่ 55D มีความลาดชัน 12-20 เปอร์เซ็นต์ มีเนื้อที่ประมาณ 110 ไร่ หรือร้อยละ 0.33 ของพื้นที่ตำบล

ปัญหาการใช้ประโยชน์ที่ดิน ดินลิกปานกลางถึงชั้นหินพื้น เศษหินก้อนกรวดหรือลูกรัง ขาดแคลนน้ำ และเกิดการชะล้างพังทลายสูญเสียหน้าดินในพื้นที่ลาดชัน

แนวทางการจัดการ

ปลูกพืชไร่หรือพืชผัก เลือกพื้นที่ค่อนข้างราบเรียบ จัดระบบการปลูกพืชให้หมุนเวียนตลอดทั้งปี ปรับปรุงดินด้วยปุ๋ยหมักหรือปุ๋ยคอก 2-3 ตัน/ไร่ หรือโดกลบพืชปุ๋ยสด (หวานเมล็ดถั่วพรี 8-10 กิโลกรัม/ไร่ เมล็ดถั่วพุ่ม 6-8 กิโลกรัม/ไร่ หรือปอเทือง 4-6 กิโลกรัม/ไร่ โดกลบระยะออกดอก ปล่อยไว้ 1-2 สัปดาห์) ร่วมกับปุ๋ยเคมีหรือปุ๋ยอินทรีย์น้ำ ไถพรวนและปลูกพืชตามแนวระดับ มีวัสดุคลุมดิน ปลูกพืชหมุนเวียน ปลูกพืชสลับเป็นแถบ หรือทำแนวรั้วหญ้าแฝก พัฒนาแหล่งน้ำและจัดระบบการให้น้ำในแปลงปลูก

ปลูกไม้ผล ขุดหลุมปลูกขนาด 50x50x50 ซม. ปรับปรุงหลุมปลูกด้วยปุ๋ยหมักหรือปุ๋ยคอก 20-35 กิโลกรัม/หลุม มีระบบอนุรักษ์ดินและน้ำ เช่น ปลูกพืชคลุมดิน มีวัสดุคลุมดิน ปลูกพืชแซม สร้างคันดิน ชั้นบันได ทำแนวรั้วหรือทำฐานหญ้าแฝกเฉพาะคัน ในช่วงเจริญเติบโต ก่อนเก็บผลผลิตและภายหลังเก็บผลผลิต ใช้ปุ๋ยหมักหรือปุ๋ยคอกร่วมกับปุ๋ยเคมีหรือปุ๋ยอินทรีย์น้ำ ตามชนิดพืชที่ปลูก พัฒนาแหล่งน้ำและจัดระบบการให้น้ำในแปลงปลูก

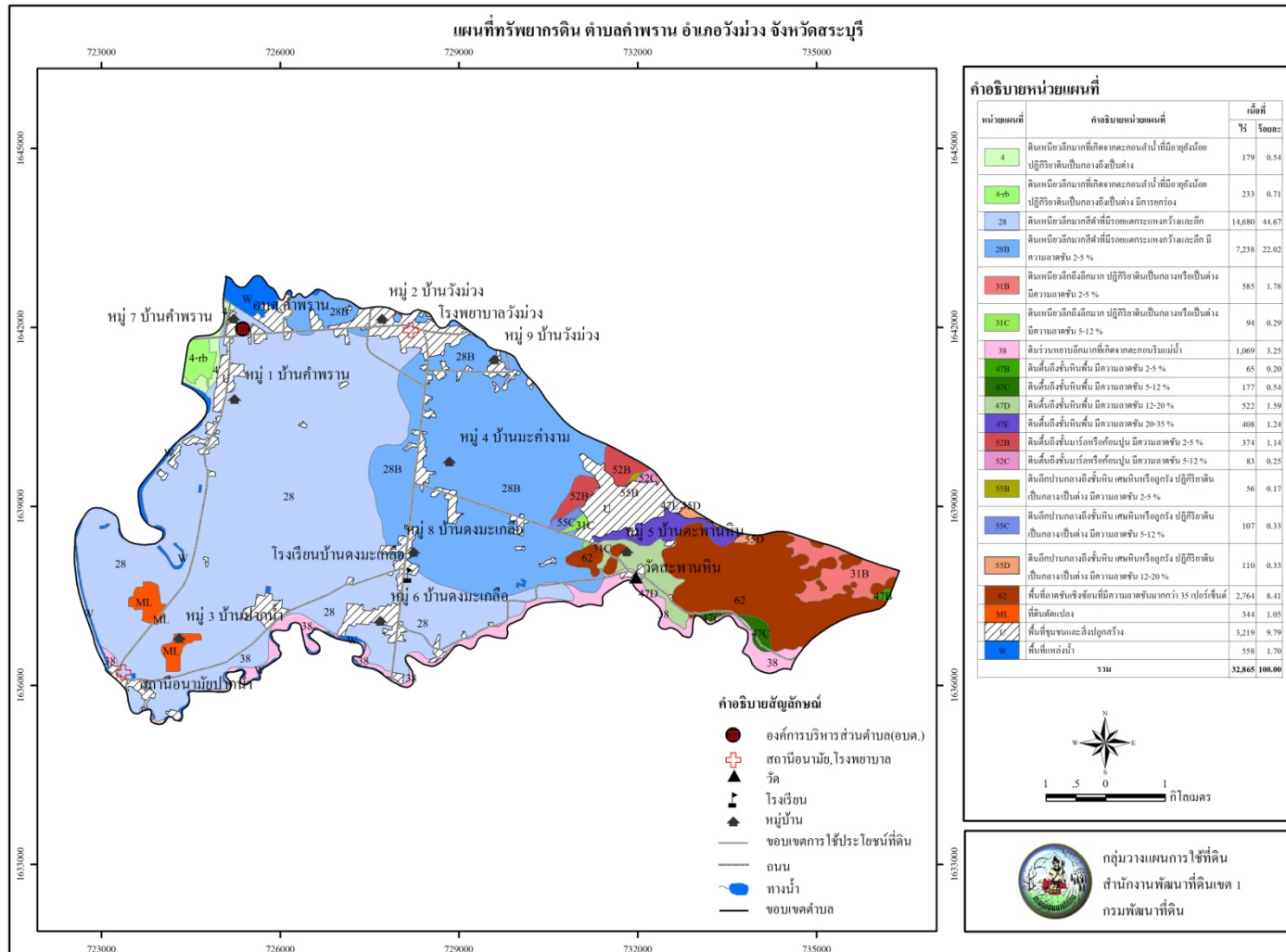
8) กลุ่มพื้นที่ลาดชันเชิงซ้อน (กลุ่มชุดดินดินที่ 62)

กลุ่มดินนี้ประกอบด้วยพื้นที่ภูเขาและเทือกเขา ซึ่งมีความลาดชันมากกว่า 35 เปอร์เซ็นต์ ดินที่พบบริเวณดังกล่าวมีทั้งดินลิกและดินตื้น ลักษณะของเนื้อดินและความอุดมสมบูรณ์ตามธรรมชาติแตกต่างกันไปแล้วแต่ชนิดของหินต้นกำเนิดในบริเวณนั้น มักมีเศษหิน ก้อนหินหรือพื้น โสลดกระจัดกระจายทั่วไป ปัจจุบันส่วนใหญ่ยังปกคลุมด้วยป่าไม้ประเภทต่างๆ โดยมีกลุ่มชุดดินที่ 62 มีเนื้อที่ประมาณ 2,764 ไร่ หรือร้อยละ 8.41 ของพื้นที่ตำบล

ปัญหาการใช้ประโยชน์ที่ดิน มีความลาดชันสูงมาก (ความลาดชันเกิน 35 %) และบางพื้นที่อาจพบชั้นหินพื้นหรือเศษหินกระจัดกระจายอยู่บริเวณผิวหน้าดิน ถ้านำมาใช้ประโยชน์ทำการเกษตรจะเกิดการชะล้างพังทลายสูญเสียหน้าดินอย่างรุนแรง ขาดแคลนน้ำ กลุ่มดินนี้จึงไม่ควรนำมาใช้ประโยชน์ทำการเกษตร เพราะจะเกิดปัญหาหลายประการและมีผลกระทบต่อระบบนิเวศน์ ควรสงวนไว้เป็นพื้นที่ป่าไม้เพื่อเป็นแหล่งต้นน้ำลำธาร

แนวทางการจัดการ

ควรปล่อยไว้ให้เป็นป่าตามธรรมชาติ เป็นที่อยู่อาศัยของสัตว์ป่า แหล่งต้นน้ำลำธาร ในกรณีที่ต้องนำมาใช้ประโยชน์ทางการเกษตร จำเป็นต้องมีการศึกษาดินก่อน เพื่อให้ทราบถึงความเหมาะสมของดินสำหรับการปลูกพืช โดยมีการใช้ประโยชน์ที่ดินในเชิงอนุรักษ์หรือวนเกษตร ในบริเวณพื้นที่ที่เป็นดินลึกและสามารถพัฒนาแหล่งน้ำได้ มีระบบอนุรักษ์ดินและน้ำ เช่น ปลูกพืชคลุมดิน ทำแนวรั้วหญ้าแฝกและซุดหลุมปลูกเฉพาะต้น โดยไม่มีการทำลายไม้พื้นล่าง สำหรับในพื้นที่ที่ไม่มีศักยภาพทางการเกษตร ควรรักษาไว้ให้เป็นสวนป่า สร้างสวนป่าหรือใช้ปลูกไม้ใช้สอยโตเร็ว



รูปที่ 3-1 แผนที่ทรัพยากรดิน ตำบลคำพราน อำเภอวังม่วง จังหวัดสระบุรี

ตารางที่ 3-1 สมบัติทางกายภาพและเคมีของดิน ตำบลคำพราน อำเภอวังม่วง จังหวัดสระบุรี

หน่วยที่ดิน	เนื้อดิน		การระบายน้ำ	ระดับความอุดมสมบูรณ์	ความลาดชัน (%)	ระดับ CEC (%)	ระดับ BS (%)	pH		%โดยปริมาตรของชั้นส่วนหยาบ (%)		ความลึก (ซม.)	เนื้อที่	
	บน	ล่าง						บน	ล่าง	บน	ล่าง		ไร่	ร้อยละ
4	ดินเหนียว	ดินเหนียว	เลวมาก	ปานกลาง	0-2	สูง	สูง	5.0-6.0	6.0-7.0	-	-	>150	179	0.54
4-rb	ดินเหนียว	ดินเหนียว	เลวมาก	ปานกลาง	0-2	สูง	สูง	5.0-6.0	6.0-7.0	-	-	>150	233	0.71
28	ดินเหนียว	ดินเหนียว	ดีปานกลาง-ดี	ปานกลาง	0-2	ปานกลาง	สูง	6.5-7.0	7.0-8.5	-	-	>150	14,680	44.67
28B	ดินเหนียว	ดินเหนียว	ดีปานกลาง-ดี	ปานกลาง	2-5	ปานกลาง	สูง	6.5-7.0	7.0-8.5	-	-	>150	7,238	22.02
31B	ดินร่วนปนดินเหนียว	ดินเหนียว	ดี	ปานกลาง	2-5	ปานกลาง	ปานกลาง	5.5-6.5	5.5-7.0	-	-	>150	585	1.78
31C	ดินร่วนปนดินเหนียว	ดินเหนียว	ดี	ปานกลาง	5-12	ปานกลาง	ปานกลาง	5.5-6.5	5.5-7.0	-	-	>150	94	0.29
38	ดินร่วนปนทราย		ดี	ปานกลาง	0-2	ต่ำ	ปานกลาง	5.5-7.0	5.0-8.0	-	-	>150	1,069	3.25
47B	ดินร่วนปนดินเหนียวปนกรวด	ดินเหนียวปนกรวด	ดี	ต่ำ	2-5	ปานกลาง	ปานกลาง	5.5-6.5	6.5-7.0	15-35	35-60	0-50	65	0.20
47C	ดินร่วนปนดินเหนียวปนกรวด	ดินเหนียวปนกรวด	ดี	ต่ำ	5-12	ปานกลาง	ปานกลาง	5.5-6.5	6.5-7.0	15-35	35-60	0-50	177	0.54
47D	ดินร่วนปนดินเหนียวปนกรวด	ดินเหนียวปนกรวด	ดี	ต่ำ	12-20	ปานกลาง	ปานกลาง	5.5-6.5	6.5-7.0	15-35	35-60	0-50	522	1.59
47E	ดินร่วนปนดินเหนียวปนกรวด	ดินเหนียวปนกรวด	ดี	ต่ำ	20-35	ปานกลาง	ปานกลาง	5.5-6.5	6.5-7.0	15-35	35-60	0-50	408	1.24
52B	ดินเหนียว	ดินเหนียวปนกรวด	ดี	สูง	2-5	สูง	สูง	6.0-7.0	7.0-8.5	-	35-60	0-50	374	1.14

เขตการใช้ที่ดินตำบลคำพราน

อำเภอวังม่วง จังหวัดสระบุรี

ตาราง ที่ 3-1 (ต่อ)

หน่วยที่ดิน	เนื้อดิน		การระบายน้ำ	ระดับความอุดมสมบูรณ์	ความลาดชัน (%)	ระดับ CEC (%)	ระดับ BS (%)	pH		%โดยปริมาตรของชั้นส่วนหยาบ (%)		ความลึก (ซม.)	เนื้อที่	
	บน	ล่าง						บน	ล่าง	บน	ล่าง		ไร่	ร้อยละ
52C	ดินเหนียว	ดินเหนียวปนกรวด	ดี	สูง	5-12	สูง	สูง	6.0-7.0	7.0-8.5	-	35-60	0-50	83	0.25
55B	ดินร่วนปนดินเหนียว	ดินเหนียว	ดี	ปานกลาง	2-5	สูง	ปานกลาง	6.0-6.5	6.5-7.0	-	-	50-100	56	0.17
55C	ดินร่วนปนดินเหนียว	ดินเหนียว	ดี	ปานกลาง	5-12	สูง	ปานกลาง	6.0-6.5	6.5-7.0	-	-	50-100	107	0.33
55D	ดินร่วนปนดินเหนียว	ดินเหนียว	ดี	ปานกลาง	12-20	สูง	ปานกลาง	6.0-6.5	6.5-7.0	-	-	50-100	110	0.33
62	-	-	-	-	-	-	-	-	-	-	-	-	2,764	8.41
ML	พื้นที่เบ็ดเตล็ด											344	1.05	
U	ที่อยู่อาศัย											3,219	9.79	
W	พื้นที่น้ำ											558	1.70	
รวม												32,865	100.00	

ที่มา : สำนักสำรวจดินและวางแผนการใช้ที่ดิน

3.2 ทรัพยากรน้ำ

3.2.1 แหล่งน้ำธรรมชาติ

แหล่งน้ำธรรมชาติที่สำคัญได้แก่ แม่น้ำป่าสัก ห้วยหมวกเหล็กและคลองวังม่วง

3.2.2 แหล่งน้ำที่สร้างขึ้น

พื้นที่ของตำบลคำพราน ไม่ได้ตั้งอยู่ในเขตที่มีระบบชลประทาน แต่มีระบบประปาหมู่บ้านที่ใช้ประโยชน์ในการอุปโภคบริโภค มีสระน้ำที่เกษตรกรขุดขึ้นและมีเขื่อนป่าสักชลสิทธิ์ เพื่อไว้ใช้ในการทำการเกษตร

3.3 ทรัพยากรป่าไม้

จากข้อมูลแผนที่เขตป่าไม้ถาวรของกรมพัฒนาที่ดิน แผนที่เขตป่าสงวนแห่งชาติของกรมป่าไม้และแผนที่เขตอุทยานแห่งชาติของกรมอุทยาน สัตว์ป่า และพันธุ์พืช และข้อมูลแผนที่ชั้นคุณภาพลุ่มน้ำ เพื่อแสดงพื้นที่ป่าตามกฎหมาย พบว่าตำบลคำพราน มีพื้นที่บางส่วนอยู่ในเขตอุทยานแห่งชาติเจ็ดสาวน้อย มีเนื้อประมาณ 3,254 ไร่ หรือร้อยละ 9.90 ของพื้นที่ตำบล โดยในเขตอุทยานแห่งชาติเจ็ดสาวน้อยนั้นมีแนวเขตบางส่วนซ้อนทับกับแนวเขตป่าสงวนแห่งชาติซึ่งเป็นป่าเพื่อการอนุรักษ์ (โซน C) โดยมีเนื้อที่ประมาณ 62 ไร่ หรือร้อยละ 0.19 ของพื้นที่ตำบล พื้นที่บางส่วนอยู่ในเขตป่าสงวนแห่งชาติซึ่งเป็นป่าเพื่อการอนุรักษ์ (โซน C) มีเนื้อที่ประมาณ 95 ไร่ หรือร้อยละ 0.29 ของพื้นที่ตำบล พื้นที่บางส่วนอยู่ในเขตป่าสงวนแห่งชาติซึ่งเป็นป่าเพื่อเศรษฐกิจ (โซน E) โดยมีเนื้อที่ประมาณ 22 ไร่ หรือร้อยละ 0.06 ของพื้นที่ และพื้นที่บางส่วนอยู่ในเขตป่าไม้ถาวร ป่าทำฤทธิ์-ลำทองกลาง-ลำพญากลาง โดยมีเนื้อที่ประมาณ 104 ไร่ หรือร้อยละ 0.31 ของพื้นที่ตำบล

จากข้อมูลแผนที่การใช้ที่ดินของกรมพัฒนาที่ดิน ปี 2554 พบว่าปัจจุบัน ในพื้นที่เขตอุทยานแห่งชาติเจ็ดสาวน้อยและในเขตอุทยานแห่งชาติเจ็ดสาวน้อยที่มีแนวเขตบางส่วนซ้อนทับกับแนวเขตป่าสงวนแห่งชาติซึ่งเป็นป่าเพื่อการอนุรักษ์ (โซน C) นั้น มีสภาพเป็นป่าผลัดใบสมบูรณ์ มีเนื้อที่ประมาณ 2,438 ไร่ หรือร้อยละ 7.42 ของพื้นที่ตำบล และมีสภาพเป็นไม้ละเมาะ มีเนื้อที่ประมาณ 116 ไร่ หรือร้อยละ 0.35 ของพื้นที่ตำบล ในเขตป่าสงวนแห่งชาติซึ่งเป็นป่าเพื่อการอนุรักษ์ (โซน C) มีสภาพเป็นไม้ละเมาะ มีเนื้อที่ประมาณ 56 ไร่ หรือร้อยละ 0.17 ของพื้นที่ตำบล และในเขตป่าสงวนแห่งชาติซึ่งเป็นป่าเพื่อเศรษฐกิจ (โซน E) มีสภาพเป็นไม้ละเมาะ มีเนื้อที่

ประมาณ 14 ไร่ หรือร้อยละ 0.04 ของพื้นที่ตำบล และในเขตป่าไม้ถาวร ป่าทำฤกษ์-ลำทองกลาง-ลำพญากลาง มีสภาพเป็นไม้ละเมาะ มีเนื้อที่ประมาณ 11 ไร่ หรือร้อยละ 0.03 ของพื้นที่ตำบล

นอกจากนี้ยังมีพื้นที่ที่มีสภาพเป็นป่าไม้ ซึ่งอยู่นอกเขตป่าไม้ตามกฎหมาย ดังนี้ มีสภาพเป็นป่าผลัดใบสมบูรณ์ มีเนื้อที่ประมาณ 731 ไร่ หรือร้อยละ 2.22 ของพื้นที่ตำบล สวนป่าสมบูรณ์ มีเนื้อที่ประมาณ 258 ไร่ หรือร้อยละ 0.78 ของพื้นที่ตำบล และมีสภาพเป็นไม้ละเมาะ มีเนื้อที่ประมาณ 2,950 ไร่ หรือร้อยละ 8.99 ของพื้นที่ตำบล

หมายเหตุ : จากการวิเคราะห์แผนที่มาตราส่วน 1:50,000 โดยวิธีซ้อนทับด้วยระบบสารสนเทศภูมิศาสตร์

3.4 สภาพการใช้ที่ดิน

จากการสำรวจการใช้ประโยชน์ที่ดินของ ตำบลคำพราน อำเภอวังม่วง จังหวัดสระบุรี ในปี พ.ศ. 2554 โดยส่วนวิเคราะห์สภาพการใช้ที่ดินที่ 1 สำนักนโยบายและแผนการใช้ที่ดิน พบว่าประกอบด้วยประเภทการใช้ที่ดินต่างๆ ดังต่อไปนี้คือ (รายละเอียด ตารางที่ 3-2 และ รูปที่ 3-2)

1) พื้นที่ชุมชนและสิ่งปลูกสร้าง มีเนื้อที่ประมาณ 3,219 ไร่ หรือร้อยละ 9.80 ของเนื้อที่ทั้งหมดประกอบด้วย หมู่บ้าน สถานที่ราชการและสถาบันต่างๆ ถนน โรงงานอุตสาหกรรม ลานตากและแหล่งรับซื้อทางการเกษตร สนามกอล์ฟ

2) พื้นที่เกษตรกรรม มีเนื้อที่ประมาณ 21,674 ไร่ หรือร้อยละ 65.95 ของเนื้อที่ทั้งหมด ประกอบด้วยการใช้ประโยชน์ที่ดินด้านเกษตรกรรมต่างๆ ดังต่อไปนี้ คือ

(2.1) พืชไร่ มีเนื้อที่ประมาณ 17,774 ไร่ หรือร้อยละ 54.08 ของเนื้อที่ทั้งหมด พืชไร่ที่พบได้แก่ ข้าวโพด อ้อย มันสำปะหลัง ข้าวฟ่าง ทานตะวัน

(2.2) ไม้ยืนต้น มีเนื้อที่ประมาณ 975 ไร่ หรือร้อยละ 2.96 ของเนื้อที่ทั้งหมด ไม้ยืนต้นที่พบได้แก่ ไม้ยืนต้นผสม ยูคาลิปตัส สัก

(2.3) ไม้ผล มีเนื้อที่ประมาณ 667 ไร่ หรือร้อยละ 2.04 ของเนื้อที่ทั้งหมด ไม้ผลที่พบได้แก่ ไม้ผลผสม มะพร้าว มะม่วง กล้าย องุ่น

(2.4) พืชไร่เลี้ยงสัตว์ มีเนื้อที่ประมาณ 1,698 ไร่ หรือร้อยละ 5.17 ของเนื้อที่ทั้งหมด

(2.5) โรงเรือนเลี้ยงโค กระบือ ม้า มีเนื้อที่ประมาณ 191 ไร่ หรือร้อยละ 0.58 ของเนื้อที่ทั้งหมด

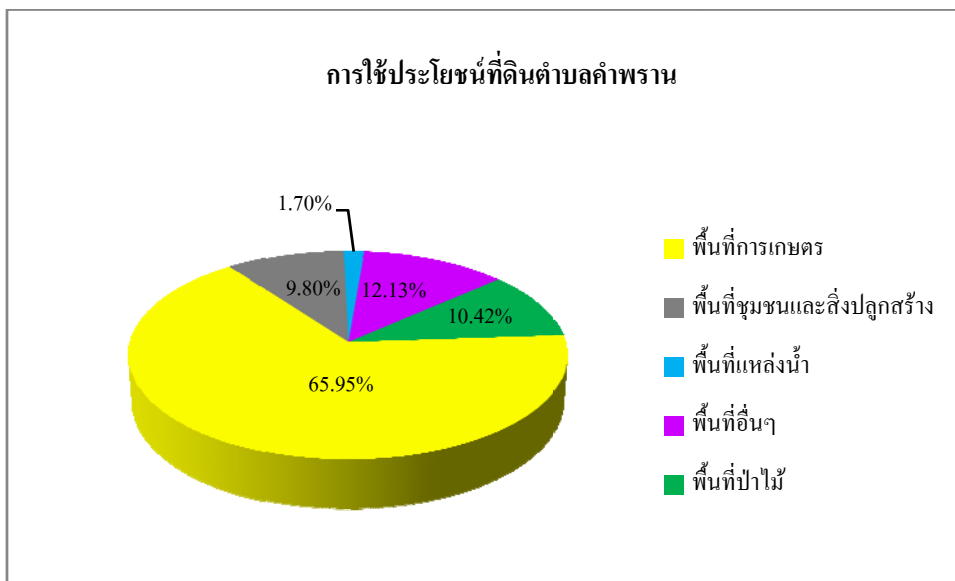
(2.6) โรงเรือนเลี้ยงสัตว์ปีก มีเนื้อที่ประมาณ 279 ไร่ หรือร้อยละ 0.85 ของเนื้อที่ทั้งหมด

(2.7) สถานที่เพาะเลี้ยงปลา มีเนื้อที่ประมาณ 90 ไร่ หรือร้อยละ 0.27 ของเนื้อที่ทั้งหมด

3) พื้นที่ป่าไม้ มีเนื้อที่ประมาณ 3,427 ไร่ หรือร้อยละ 10.42 ของเนื้อที่ทั้งหมด ได้แก่ ป่าผลัดใบสมบูรณ์ สวนป่าสมบูรณ์

4) พื้นที่แหล่งน้ำ มีเนื้อที่ประมาณ 558 ไร่ หรือร้อยละ 1.70 ของเนื้อที่ทั้งหมด ได้แก่ แม่น้ำลำคลอง อ่างเก็บน้ำ ทะเลสาบ บึง บ่อน้ำในไร่นา

5) พื้นที่อื่นๆ มีเนื้อที่ประมาณ 3,987 ไร่ หรือร้อยละ 12.13 ของเนื้อที่ทั้งหมด ได้แก่ ท่งหญ้า ไม้ละเมาะ พื้นที่ลุ่ม เหมือนเก่า บ่อขุดเก่า



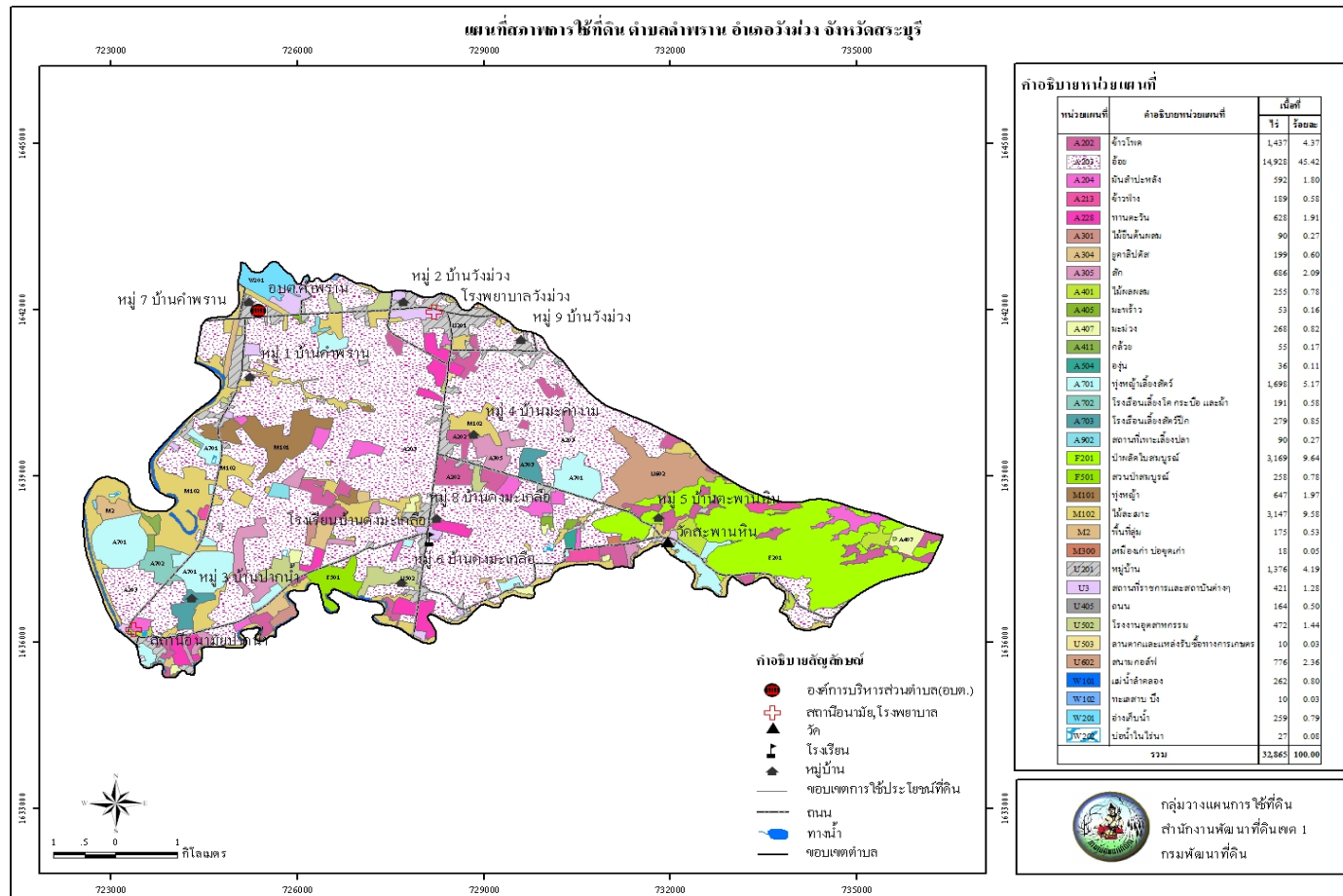
รูปที่ 3-2 สัดส่วนการใช้ประโยชน์ที่ดินตำบล คำพราน

ตารางที่ 3-2 สภาพการใช้ที่ดินตามประเภทต่างๆ ในปัจจุบันของตำบลคำพราน อำเภอวังม่วง จังหวัดสระบุรี

ประเภทการใช้ที่ดิน	เนื้อที่	
	ไร่	ร้อยละ
1. พื้นที่เกษตรกรรม	21,674	65.95
- ข้าวโพด	1,437	4.37
- อ้อย	14,928	45.42
- มันสำปะหลัง	592	1.80
- ข้าวฟ่าง	189	0.58
- ทานตะวัน	628	1.91
- ไม้ยืนต้นผสม	90	0.27
- ยูคาลิปตัส	199	0.60
- สัก	686	2.09
- ไม้ผลผสม	255	0.78
- มะพร้าว	53	0.16
- มะม่วง	268	0.82
- ก่อกล้วย	55	0.17
- องุ่น	36	0.11
- ทุ่งหญ้าเลี้ยงสัตว์	1,698	5.17
- โรงเรือนเลี้ยงโค กระบือ และม้า	191	0.58
- โรงเรือนเลี้ยงสัตว์ปีก	279	0.85
- สถานที่เพาะเลี้ยงปลา	90	0.27
2. พื้นที่ป่าไม้	3,427	10.42
- ป่าผลัดใบสมบูรณ์	3,169	9.64
- สวนป่าสมบูรณ์	258	0.78
3. พื้นที่ชุมชนและสิ่งปลูกสร้าง	3,219	9.80
- หมู่บ้าน	1,376	4.19
- สถานที่ราชการและสถาบันต่างๆ	421	1.28
- ถนน	164	0.50
- โรงงานอุตสาหกรรม	472	1.44
- ลานตากและแหล่งรับซื้อทางการเกษตร	10	0.03
- สนามกอล์ฟ	776	2.36

ตารางที่ 3-2 (ต่อ)

ประเภทการใช้ที่ดิน	เนื้อที่	
	ไร่	ร้อยละ
4.พื้นที่แหล่งน้ำ	558	1.70
– แม่น้ำลำคลอง	262	0.80
– ทะเลสาบ บึง	10	0.03
– อ่างเก็บน้ำ	259	0.79
– บ่อน้ำในไร่นา	27	0.08
5.พื้นที่อื่นๆ	3,987	12.13
– ทุ่งหญ้า	647	1.97
– ไม้ละเมาะ	3,147	9.58
– พื้นที่ลุ่ม	175	0.53
– เหมืองเก่า บ่อขุดเก่า	18	0.05
รวม	32,865	100.00



รูปที่ 3-3 แผนที่แสดงการใช้ที่ดิน ตำบลลำพราน อำเภอวังม่วง จังหวัดสระบุรี

การใช้ประโยชน์ที่ดินปี 2554 สำนักงานที่ดินและวางแผนการใช้ที่ดิน กรมพัฒนาที่ดิน

บทที่ 4

การประเมินคุณภาพที่ดิน

การประเมินคุณภาพที่ดิน เป็นการพิจารณาศักยภาพของหน่วยทรัพยากรดินต่อการใช้ประโยชน์ที่ดินประเภทต่างๆ ในระดับการจัดการที่แตกต่างกัน โดยพิจารณาจากสมบัติของดินด้านกายภาพและเคมี สถานภาพเศรษฐกิจและสังคม สภาพแวดล้อมที่มีผลต่อการเจริญเติบโตของพืช รวมทั้งความยากง่ายในการใช้ประโยชน์ที่ดินในการปลูกพืช หรือประเภทการใช้ประโยชน์ที่ดิน

4.1 ประเภทการใช้ประโยชน์ที่ดิน

หมายถึง ชนิดหรือระบบที่ดินด้านการเกษตร สภาพการผลิต ลักษณะการดำเนินงาน การใช้แรงงาน เทคโนโลยีและการจัดการ จากการศึกษาการใช้ประโยชน์ที่ดินที่ดำเนินการโดยส่วนวิเคราะห์สภาพการใช้ที่ดินที่ 1 รวมทั้งนโยบายพัฒนาการเกษตรของรัฐ สภาพเศรษฐกิจและสังคม และความต้องการของท้องถิ่นในพื้นที่ตำบลคำพราน อำเภอวังม่วง จังหวัดสระบุรี สามารถกำหนดประเภทการใช้ประโยชน์ที่ดินที่เหมาะสมได้ ดังนี้

ตารางที่ 4-1 ประเภทการใช้ประโยชน์ที่ดิน ตำบลคำพราน อำเภอวังม่วง จังหวัดสระบุรี

ประเภท	ชนิดพืช	พันธุ์	ผลผลิตเฉลี่ย (กิโลกรัมต่อไร่)
การใช้ประโยชน์ที่ดินหลัก			
การใช้ประโยชน์ที่ดินทางเลือก	ข้าวโพด		1,200
	อ้อย		5,000
	มันสำปะหลัง		10,000

ที่มา : สำนักงานเกษตรจังหวัดสระบุรี

4.2 คุณภาพที่ดินที่นำมาประเมิน

คุณภาพที่ดิน (Land Qualities :LQ) ที่นำมาประเมินสำหรับการปลูกพืชในระบบของ FAO Framework ได้กำหนดไว้ 25 ชนิด สำหรับในพื้นที่ตำบลนี้อาจนำคุณภาพที่ดินมาประเมินเพียงไม่กี่ชนิด ทั้งนี้ขึ้นอยู่กับความพร้อมของข้อมูล ความแตกต่างของภูมิภาค และระดับความรุนแรงของคุณลักษณะดินที่มีผลต่อผลผลิตตลอดจนชนิดของพืช และความต้องการการใช้ประโยชน์ที่ดิน (Land Use Requirements : LUR) ดังนั้นคุณภาพที่ดินที่นำมาใช้มีดังนี้

- **ระบบอุณหภูมิ (Temperature regime : t)** คุณลักษณะที่ดินที่เป็นตัวแทน ได้แก่ ค่าอุณหภูมิเฉลี่ยในฤดูเพาะปลูกเพราะอุณหภูมิมิอิทธิพลต่อการงอกของเมล็ด การออกดอกของพืชบางชนิดและมีส่วนสัมพันธ์กับขบวนการสังเคราะห์แสง ซึ่งจะส่งผลกระทบต่อการเจริญเติบโตของพืช

- **ความชุ่มชื้นที่เป็นประโยชน์ต่อรากพืช (Moisture availability : m)** คุณลักษณะที่ดินที่เป็นตัวแทน ได้แก่ ระยะเวลาของการท่วมขังของน้ำในฤดูฝน ปริมาณน้ำฝนเฉลี่ยในรอบปีหรือความต้องการน้ำในช่วงการเจริญเติบโตของพืช และลักษณะของเนื้อดิน ซึ่งมีผลทางอ้อมในเรื่องความจุในการอุ้มน้ำที่เป็นประโยชน์ต่อพืช

- **ความเป็นประโยชน์ของออกซิเจนต่อรากพืช (Oxygen availability : o)** คุณลักษณะที่ดินที่เป็นตัวแทน ได้แก่ สภาพการระบายน้ำของดิน ทั้งนี้พืชโดยทั่วไปรากพืชต้องการออกซิเจนในขบวนการหายใจ

- **ความเป็นประโยชน์ของธาตุอาหาร (Nutrient availability : s)** คุณลักษณะที่ดินที่เป็นตัวแทน ได้แก่ ปริมาณธาตุอาหารพืชในดิน

- **สภาวะการหยั่งลึกของราก (Rooting conditions :r)** คุณลักษณะที่ดินที่เป็นตัวแทน ได้แก่ ความลึกของดิน ความลึกของระดับน้ำใต้ดิน และชั้นการหยั่งลึกของราก โดยความยากง่ายของการหยั่งลึกของรากในดินมีปัจจัยที่เกี่ยวข้อง ได้แก่ ลักษณะเนื้อดิน โครงสร้างของดิน การเกาะตัวของดิน และปริมาณกรวดหรือเศษหินที่พบในหน้าตัดดิน

- **ความเสียหายจากน้ำท่วม (Flood hazard :f)** คุณลักษณะที่ดินที่เป็นตัวแทน ได้แก่ จำนวนครั้งที่น้ำท่วมในช่วงรอบปี

- **การมีเกลือมากเกินไป (Excess of salts :x)** คุณลักษณะที่ดินที่เป็นตัวแทน ได้แก่ ปริมาณเกลืออิสระที่สะสมมากเกินไปจนเป็นอันตรายต่อการเจริญเติบโตของพืช

- **สารพิษ (Soil toxicities :z)** ระดับความลึกของชั้น jarosite ซึ่งจะมีอิทธิพลต่อปฏิกิริยาของดินจะทำให้ดินเป็นกรดจัดมาก ปริมาณซัลเฟตของเหล็กและอลูมิเนียมในดินจะสูงมากจนเป็นพิษต่อพืช

ในที่นี้พิจารณาความเป็นกรดเป็นด่างของดินซึ่งจะมีผลต่อความเจริญเติบโตของพืช เนื่องจากปฏิกิริยาดินจะทำให้สภาพต่างๆ ทางด้านเคมีและชีวภาพของดินถูกเปลี่ยนไปในสภาพที่เหมาะสมหรือไม่เหมาะสมต่อพืชที่ปลูกหรือมีผลต่อกิจกรรมของจุลินทรีย์ในดิน โดยกิจกรรมของจุลินทรีย์ในดินสามารถเป็นตัวควบคุมระดับของธาตุอาหารที่เป็นประโยชน์ต่อพืชได้ ด้วยสาเหตุนี้จึงต้องมีการปรับปรุงสภาพความเป็นกรดเป็นด่างของดิน โดยขึ้นอยู่กับชนิดของพืชที่ปลูกด้วย เพื่อให้ความเป็นกรดเป็นด่างของดินอยู่ในสภาพที่เหมาะสม

- ศักยภาพการใช้เครื่องจักร (Potential for mechanization :w) คุณลักษณะที่ดินที่เป็นตัวแทน ได้แก่ ความลาดชันของพื้นที่ ปริมาณหิน โคล่ ปริมาณก้อนหิน และการมีเนื้อดินเหนียวจัด ซึ่งปัจจัยทั้ง 4 นี้ อาจเป็นอุปสรรคต่อการไถพรวนโดยเครื่องจักร

- ความเสียหายจากการกัดกร่อน (Erosion hazard :e) คุณลักษณะที่ดินที่เป็นตัวแทน ได้แก่ ความลาดชันของพื้นที่

4.3 การจำแนกชั้นความเหมาะสมของที่ดิน

หลักการของ FAO Framework ได้จำแนกอันดับความเหมาะสมของที่ดินเป็น 2 อันดับ (Order) คือ

- (1) อันดับที่เหมาะสม (Order S : Suitability)
- (2) อันดับที่ไม่เหมาะสม (Order N : Not Suitability)

และจาก 2 อันดับที่ได้แบ่งย่อยออกเป็น 4 ชั้น (Class) ดังนี้

S1 : ชั้นที่มีความเหมาะสมสูง (Highly Suitable)

S2 : ชั้นที่มีความเหมาะสมปานกลาง (Moderately Suitable)

S3 : ชั้นที่มีความเหมาะสมเล็กน้อย (Marginally Suitable)

N : ชั้นที่ไม่มีความเหมาะสม (Not Suitable)

การจำแนกชั้นความเหมาะสมของที่ดินในพื้นที่ตำบลเป็นการประเมินความสามารถของดินหรือประเมินศักยภาพของดินต่อการปลูกพืชหรือประเภทการใช้ประโยชน์ที่ดินที่ได้กล่าวไว้แล้ว โดยการหาความสัมพันธ์ระหว่างคุณภาพที่ดินจากกลุ่มชุดดินที่ได้ทำการสำรวจไว้ในชั้นละเอียด (ส่วนสำรวจจำแนกดินที่ 1, 2551) กับความต้องการปัจจัยต่างๆ ที่มีผลต่อการเจริญเติบโตและให้ผลผลิตของพืชหรือประเภทการใช้ประโยชน์ที่ดินแต่ละชนิด เพื่อจำแนกชั้นความเหมาะสมของชุดดินต่างๆ ต่อประเภทการใช้ประโยชน์ที่ดิน

ทั้งนี้ ได้ทำการจำแนกชั้นความเหมาะสมของที่ดินดังกล่าวออกเป็น 4 ชั้น โดยใช้ปัจจัยหรือข้อชี้แจงต่างๆ พิจารณาผลของการจำแนกชั้นความเหมาะสมของที่ดินในพื้นที่ตำบลได้ดังตารางที่ 4-2 และการจำแนกชั้นความเหมาะสมของที่ดินดังกล่าว สามารถสรุปชุดดินและเนื้อที่ของแต่ละประเภทการใช้ประโยชน์ที่ดินที่มีชั้นความเหมาะสมสูง ความเหมาะสมปานกลาง และความเหมาะสมเล็กน้อย ดังตารางที่ 4-3, 4-4 และ 4-5 ตามลำดับ

ตารางที่ 4-2 ชั้นความเหมาะสมของที่ดิน ตำบลคำพราน อำเภอวังม่วง จังหวัดสระบุรี

หน่วย แผนที่ดิน	ข้าว	ข้าวโพดเลี้ยง สัตว์	ข้าวฟ่าง	มัน ตำบหลัง	อ้อยโรงงาน	มะม่วง	พริก	ยูคาลิปตัส	ทุ่งหญ้าเลี้ยง สัตว์	พื้นที่ (ไร่)	ร้อยละ
4	S1	N	N	N	N	N	N	N	S1	179	0.54
4-rb	N	S1	S1	S2m	S2m	S2m	S2s	S1	S1	233	0.71
28	N	S1	S1	S2m	S2m	S2m	S2s	S1	S1	14,680	44.67
28B	N	S1	S1	S1	S2mo	S2m	S2s	S1	S1	7,238	22.02
31B	S3o	S1	S1	S2m	S3m	S2ms	S2s	S1	S1	585	1.78
31C	S3ew	S2eo	S2eo	S2emo	S3m	S2ms	S2eos	S2e	S1	94	0.29
38	S2o	S2o	S2o	S2om	S2m	S2ms	S2eos	S2e	S1	1,069	3.25
47B	S3or	S2eor	S2eor	S2emor	S3mr	S2mrs	S2ser	S2r	S1	65	0.20
47C	S3eor	S2eor	S2eor	S2emor	S3mr	S2mrs	S2ser	S2r	S1	177	0.54
47D	N	S3e	S3e	S3e	S3me	S2emrsw	S3e	S3e	S1	522	1.59
47E	N	N	N	N	N	S3ew	N	N	S1	408	1.24
52B	S2eow	S2o	S2o	S2mo	S3m	S2m	S2s	S3w	S1	374	1.14
52C	S3ew	S2oe	S2oe	S2emo	S3m	S2m	S2s	S3w	S1	83	0.25
55B	S2eo	S1	S1	S1	S2m	S2ms	S2s	S1	S1	56	0.17
55C	S3ew	S2e	S2e	S2em	S3m	S2ms	S2es	S1	S1	107	0.33
55D	N	S3e	S3e	S3e	S3em	S2emsw	S3e	S1	S1	110	0.33
62	N	N	N	N	N	N	N	N	S1	2,764	8.41
ML(เบ็ดเตล็ด)	-	-	-	-	-	-	-	-	-	344	1.05
U (ชุมชน)	-	-	-	-	-	-	-	-	-	3,219	9.79
W (แหล่งน้ำ)	-	-	-	-	-	-	-	-	-	558	1.70
รวม										32,865	100.00

คำอธิบาย

S1	=	ชั้นที่มีความเหมาะสมของที่ดินสูง
S2	=	ชั้นที่มีความเหมาะสมของที่ดินปานกลาง
S3	=	ชั้นที่มีความเหมาะสมของที่ดินเล็กน้อย
N	=	ชั้นที่ไม่มีความเหมาะสมของที่ดิน
I	=	อยู่ในเขตชลประทาน
m	=	ข้อจำกัดของที่ดินเนื่องจากความชุ่มชื้นที่เป็นประโยชน์ต่อพืช
s	=	ข้อจำกัดของที่ดินเนื่องจากความเป็นประโยชน์ของธาตุอาหารพืช
n	=	ข้อจำกัดของที่ดินเนื่องจากความจุในการดูดซับธาตุอาหาร
r	=	ข้อจำกัดของที่ดินเนื่องจากเป็นอุปสรรคต่อการหยั่งลึกของราก
e	=	ข้อจำกัดของดินเนื่องจากความเสียหายจากการกัดกร่อน
w	=	ข้อจำกัดของศักยภาพการใช้เครื่องจักร
o	=	ข้อจำกัดของความเป็นประโยชน์ของออกซิเจนต่อรากพืช
rb	=	หน่วยดินที่มีการยกร่องปลูกพืช
b	=	กลุ่มดินดอนที่มีการทำคันดินนา

ตารางที่ 4-3 ชั้นความเหมาะสมสูง (S1) ของที่ดินแต่ละประเภทการใช้ประโยชน์ที่ดิน
ตำบลคำพราน อำเภอวังม่วง จังหวัดสระบุรี

การใช้ประโยชน์ที่ดิน	หน่วยที่ดิน	
	เขตน้ำฝน	เขตชลประทาน
1. ข้าว	4	-
2. ข้าวโพดเลี้ยงสัตว์	4-rb, 28, 28B, 31B, 55B	-
3. ข้าวฟ่าง	4-rb, 28, 28B, 31B, 55B	-
4. มันสำปะหลัง	28B, 55B	-
5. อ้อยโรงงาน	-	-
6. มะม่วง	-	-
7. พริก	-	-
8. ยูคาลิปตัส	4-rb, 28, 28B, 31B, 55B, 55C, 55D	-
9. ทุ่งหญ้าเลี้ยงสัตว์	4, 4-rb, 28, 28B, 31B, 31C, 38, 47B, 47C, 47D, 47E, 52B, 52C, 55B, 55C, 55D, 62	-

ตารางที่ 4-4 ชั้นความเหมาะสมปานกลาง (S2) ของที่ดินแต่ละประเภทการใช้ประโยชน์ที่ดิน
ตำบลคำพราน อำเภอวังม่วง จังหวัดสระบุรี

การใช้ประโยชน์ที่ดิน	หน่วยที่ดิน	
	เขตน้ำฝน	เขตชลประทาน
1. ข้าว	38, 55B	-
2. ข้าวโพดเลี้ยงสัตว์	31C, 38, 47B, 47C, 52B, 52C, 55C	-
3. ข้าวฟ่าง	31C, 38, 47B, 47C, 52B, 52C, 55C	-
4. มันสำปะหลัง	4-rb, 28, 31, 31C, 38, 47B, 47C, 52B, 52C, 55C	-
5. อ้อยโรงงาน	4-rb, 28, 28B, 38, 55B	-
6. มะม่วง	4-rb, 28, 28B, 31B, 31C, 38, 47B, 47C, 47D, 52B, 52C, 55B, 55C, 55D	-
7. พริก	4-rb, 28, 28B, 31B, 31C, 38, 47B, 47C, 52B, 52C, 55B, 55C	-
8. ยูคาลิปตัส	31C, 38, 47B, 47C, 55B	-
9. ทุ่งหญ้าเลี้ยงสัตว์	-	-

ตารางที่ 4-5 ชั้นความเหมาะสมเล็กน้อย (S3) ของที่ดินแต่ละประเภทการใช้ประโยชน์ที่ดิน
ตำบลคำพราน อำเภอวังม่วง จังหวัดสระบุรี

การใช้ประโยชน์ที่ดิน	หน่วยที่ดิน	
	เขตน้ำฝน	เขตชลประทาน
1. ข้าว	31B, 31C, 47B, 47C, 52C, 55B, 55C	-
2. ข้าวโพดเลี้ยงสัตว์	47D, 55D	-
3. ข้าวฟ่าง	47D, 55D	-
4. มันสำปะหลัง	47D, 55D	-
5. อ้อยโรงงาน	31B, 31C, 47B, 47C, 47D, 52B, 52C, 55C, 55D	-
6. มะม่วง	47E	-
7. พริก	47D, 55D	-
8. ยูคาลิปตัส	47D, 52B, 52C	-
9. ทุ่งหญ้าเลี้ยงสัตว์	-	-

บทที่ 5

ศักยภาพของพื้นที่ปัญหา – ความต้องการและทัศนคติของเกษตรกร

ศักยภาพของพื้นที่และความต้องการของเกษตรกร ได้จากการศึกษาและวิเคราะห์ข้อมูลปฐมภูมิที่สำรวจได้ในพื้นที่ตำบลและข้อมูลทุติยภูมิ รายงานแผนพัฒนาการเกษตร แผนพัฒนา 3 ปีและแผนยุทธศาสตร์การพัฒนางานองค์การบริหารส่วนตำบลและหรือเทศบาล โดยแบ่งการศึกษาออกเป็น 3 ส่วนได้แก่ ส่วนที่ 1 ทัศนคติของเกษตรกรด้านการใช้และพัฒนาที่ดิน ส่วนที่ 2 ปัญหาของเกษตรกร(ปัญหาด้านการประกอบอาชีพและปัญหาด้านการครองชีพ)และความต้องการของเกษตรกร(ความต้องการด้านการประกอบอาชีพและความต้องการด้านการครองชีพ)ส่วนที่ 3 ศักยภาพของพื้นที่(จุดแข็ง จุดอ่อน โอกาสและข้อจำกัดของพื้นที่)

5.1 ทัศนคติของเกษตรกรด้านการใช้และการพัฒนาที่ดิน

จากการสำรวจเกษตรกรตัวอย่างเกี่ยวกับทัศนคติด้านการใช้และการพัฒนาที่ดิน พบว่าเกษตรกรส่วนใหญ่ปลูกข้าวโพดเลี้ยงสัตว์ สภาพดินที่ใช้ทำการเกษตรในปัจจุบันส่วนใหญ่เป็นดินร่วนปนทรายและดินมีกรวดหินปะปน หากสภาพดินเสื่อมโทรมเกษตรกรตัวอย่างส่วนใหญ่มีวิธีการแก้ไขปัญหาด้วยการใส่ปุ๋ยเคมี ใส่ปุ๋ยชีวภาพ และใส่สารปรับปรุงดิน เช่น ปูนมาร์ล ปูนโดโลไมท์ ในด้านแหล่งน้ำที่ใช้ในการทำการเกษตรเกษตรกรตัวอย่างส่วนใหญ่จะใช้น้ำฝนเป็นหลัก เกี่ยวกับปัญหากล้วยแห้งหรือขาดแคลนน้ำ พบว่าเกษตรกรตัวอย่างร้อยละ 90.00 ประสบปัญหาโดยประสบปัญหา 1-2 ปีต่อครั้ง ส่วนปัญหาน้ำท่วมในพื้นที่การเกษตรพบว่าเกษตรกรเกือบทั้งหมดไม่ประสบปัญหา ในด้านความต้องการที่จะเปลี่ยนแปลงชนิดพืชที่ปลูกอยู่เดิมเป็นพืชอุตสาหกรรมเช่น อ้อย โรงงาน มันสำปะหลัง ยางพารา ยูคาลิปตัส ไม้ผลหรือสับปะรด เกษตรกรตัวอย่างเกือบทั้งหมดไม่ต้องการเปลี่ยนแปลงโดยให้เหตุผลว่าพืชเดิมที่ปลูกราคาผลผลิตดี ใช้น้ำน้อยและไม่ต้องใช้เงินทุนมาก ในด้านความสนใจต่อพืชชนิดใหม่หรือพันธุ์ใหม่หรือเทคโนโลยีใหม่เกษตรกรตัวอย่างร้อยละ 50.00 สนใจและมีความสนใจในการทำเกษตรอินทรีย์แบบใช้สารเคมีระดับปลอดภัย ปัจจุบันการทำเกษตรอินทรีย์ในตำบลยังไม่แพร่หลายมากนัก นอกจากนี้เกษตรกรตัวอย่างร้อยละ 40.00 มีความสนใจในการทำการเกษตรแบบพอเพียง เกี่ยวกับการรวมกลุ่มกันผลิตหรือขายผลผลิตทางการเกษตรมีเกษตรกรตัวอย่างทั้งหมด ไม่มีการรวมกลุ่มกันผลิตหรือขายผลผลิตซึ่งทำให้ไม่มีอำนาจในการต่อรองราคาสินค้า สำหรับแนวทางในการเพิ่มผลผลิตทางการเกษตรมีเกษตรกรตัวอย่างเกือบทั้งหมดทราบแนวทางในการเพิ่มผลผลิตโดยส่วนใหญ่จะใช้วิธีการใส่ปุ๋ยเคมี ปุ๋ยอินทรีย์ ปุ๋ยชีวภาพและวัสดุต่างๆเพื่อปรับปรุงบำรุงดิน ปลูกพืชปุ๋ยสดเช่น พืชตระกูลถั่ว โสนอัฟ

รึกัน ปอเทืองแล้วไถกลบ และเข้ารับการฝึกอบรม ในด้านการเลี้ยงสัตว์เพื่อการค้าเกษตรกร ตัวอย่างทั้งหมดไม่เลี้ยงสัตว์เพื่อการค้า

ในด้านการได้รับบริการจากกรมพัฒนาที่ดิน พบว่าเกษตรกรตัวอย่างทั้งหมดเคยได้รับบริการจากกรมพัฒนาที่ดินโดยประเภทบริการที่ได้รับได้แก่ แหล่งน้ำในไร่นา สารเร่ง(พด.ต่างๆ) และเมล็ดพันธุ์พืชปุ๋ยสด เกษตรกรตัวอย่าง ร้อยละ 90.00 ต้องการความช่วยเหลือด้านการพัฒนาแหล่งน้ำโดยเฉพาะขุดบ่อ สระในไร่นา ในด้านความยินดีที่จะปลูกหญ้าแฝกเพื่อการอนุรักษ์ดินและน้ำในพื้นที่การเกษตรบางส่วนเกษตรกรตัวอย่างร้อยละ 90.00 ยินดีที่จะทำตาม เกษตรกรตัวอย่างทั้งหมด เคยรับทราบเกี่ยวกับผลิตภัณฑ์ปรับปรุงบำรุงดินของกรมพัฒนาที่ดินและทั้งหมดเคยทดลองใช้ผลิตภัณฑ์โดยได้รับคำแนะนำจากเจ้าหน้าที่กรมพัฒนาที่ดิน และจากหมอดินอาสาสำหรับผลิตภัณฑ์ของกรมพัฒนาที่ดินที่ใช้ในการปรับปรุงบำรุงดินที่เกษตรกรตัวอย่างต้องการมากที่สุดได้แก่ เมล็ดพันธุ์พืชปุ๋ย สารเร่งพด.1 ใช้ทำปุ๋ยหมัก สารเร่งพด.2 ใช้ผลิตปุ๋ยน้ำหมักชีวภาพสด สารเร่งพด.7 ใช้ผลิตสารป้องกันแมลงศัตรูพืช ดังตารางที่ 5-1

ตารางที่ 5-1 ทศนคชของเกษตรกรด้านการใช้และพัฒนาที่ดิน ตำบลคำพราน อำเภอวังม่วง จังหวัด สระบุรี

รายการ	ร้อยละ
❖ พืชหลักที่เกษตรกรปลูก	
ข้าวโพดเลี้ยงสัตว์	90.00
มันสำปะหลัง	10.00
❖ สภาพดินที่เกษตรกรปลูกพืชหลัก	
ดินไม่มีปัญหา	
ดินร่วน	10.00
ดินร่วนปนทราย	80.00
ดินมีปัญหา	
ดินมีกรวดหินปะปน	80.00
❖ วิธีแก้ไขดินเสื่อมโทรมของเกษตรกร	
ใส่วัสดุปรับปรุงบำรุงดิน	
ใส่ปุ๋ยเคมี	100.00
ใส่ปุ๋ยชีวภาพ	80.00
ใส่สารปรับปรุงดิน เช่น ปูนมาร์ล ปูนโดโลไมท์	30.00
ใช้ปุ๋ยพืชสด เช่น โสน ถั่วต่างๆ	20.00

ตารางที่ (5-1) ต่อ

รายการ	ร้อยละ
❖ แหล่งน้ำที่เกษตรกรใช้ในการทำการเกษตร แหล่งน้ำธรรมชาติ น้ำฝน	100.00
❖ พื้นที่ทำการเกษตรของเกษตรกรประสบปัญหาภัยแล้ง/ขาดแคลนน้ำที่ทำให้พืชที่ปลูกเสียหาย มี	90.00
ไม่มี	10.00
❖ ช่วงระยะเวลาที่เกิดปัญหาภัยแล้ง/ขาดแคลนน้ำ 1-2 ปีต่อครั้ง	77.78
ทุกปี	22.22
❖ พื้นที่ทำการเกษตรของเกษตรกรประสบปัญหาน้ำท่วมที่ทำให้พืชที่ปลูกเสียหาย ไม่มี	90.00
มี	10.00
❖ ช่วงระยะเวลาการเกิดปัญหาน้ำท่วมพื้นที่ทำการเกษตร 3-5 ปีต่อครั้ง	100.00
❖ เกษตรกรต้องการเปลี่ยนจากพืชที่ปลูกอยู่เดิมเป็นพืชอุตสาหกรรม ไม่ต้องการ	80.00
ต้องการ	20.00
❖ พืชที่เกษตรกรต้องการปลูกทดแทนพืชเดิม อ้อยโรงงาน	100.00
❖ เกษตรกรต้องการเปลี่ยนชนิดพืชที่ปลูกเป็นพืชชนิดใหม่ เพราะพืชชนิดใหม่ ราคาผลผลิตเป็นที่น่าพอใจ	100.00
ลงทุนน้อย/ต้นทุนต่ำ	50.00
ใช้น้ำน้อย/ไม่มีปัญหาขาดแคลนน้ำ	50.00
❖ เกษตรกรไม่ต้องการเปลี่ยนชนิดพืชที่ปลูกเพราะพืชเดิม ราคาผลผลิตดี	100.00
ใช้น้ำน้อย/ไม่มีปัญหาขาดแคลนน้ำ	75.00
ไม่ต้องใช้เงินทุนมาก	62.50

ตารางที่ (5-1) ต่อ

รายการ	ร้อยละ
ปลูกและดูแลรักษาง่าย	25.00
มีตลาดรองรับ/เป็นที่ต้องการของตลาด	12.50
❖ ความสนใจของเกษตรกร เมื่อมีผู้มาแนะนำส่งเสริมพืชชนิดใหม่หรือพันธุ์ใหม่หรือเทคโนโลยีใหม่	
ไม่สนใจ	50.00
สนใจ	50.00
❖ แนวทางของเกษตรกรในการเพิ่มผลผลิตพืช	
ทราบ	90.00
ไม่ทราบ	10.00
ใส่ปุ๋ยเคมี ปุ๋ยอินทรีย์ ปุ๋ยชีวภาพ และวัสดุต่างๆ เพื่อปรับปรุงบำรุงดิน	77.78
ปลูกพืชปุ๋ยสด เช่น พืชตระกูลถั่ว โสนอัฟริกัน ปอเทือง แล้วไถกลบ	33.33
เข้ารับการฝึกอบรม/หาความรู้เพิ่ม	11.11
❖ ความสนใจของเกษตรกรในการทำการเกษตรอินทรีย์	
สนใจ	100.00
❖ ชนิดของเกษตรอินทรีย์ที่เกษตรกรสนใจ	
ใช้สารเคมีระดับปลอดภัย	100.00
❖ การทำการเกษตรอินทรีย์ในหมู่บ้าน/ตำบล	
ไม่มี	100.00
❖ ความสนใจของเกษตรกรที่จะทำการเกษตรแบบพอเพียง	
สนใจ	40.00
ไม่สนใจ	30.00
ไม่แน่ใจ	30.00
❖ การรวมกลุ่มกันผลิตหรือจำหน่ายผลผลิตทางการเกษตรในหมู่บ้าน	
ไม่มี	100.00
❖ เกษตรกรมีการเลี้ยงสัตว์ไว้เพื่อจำหน่ายเป็นรายได้	
ไม่เลี้ยง	100.00
❖ บริการจากกรมพัฒนาที่ดินที่เกษตรกรในหมู่บ้าน/ตำบล เคยได้รับ	
มี	100.00

ตารางที่ (5-1) ต่อ

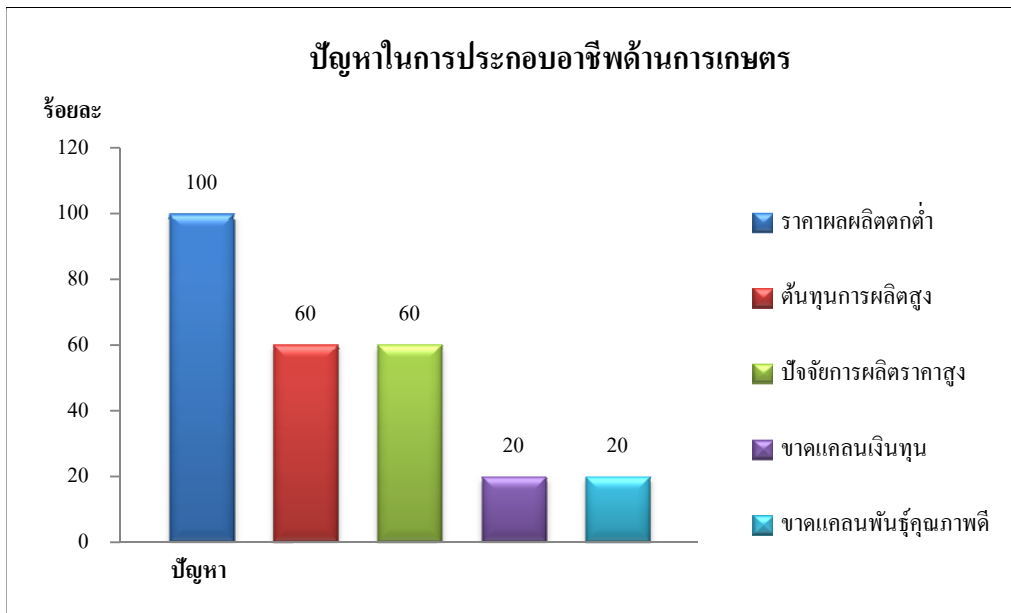
รายการ	ร้อยละ
❖ ชนิดของบริการที่ได้รับจากกรมพัฒนาที่ดิน	
แหล่งน้ำในไร่นา เช่น บ่อ สระ	80.00
ผลิตภัณฑ์ปรับปรุงบำรุงดิน(สารเร่ง พด. ต่างๆ)	70.00
เมล็ดพันธุ์พืชปุ๋ยสด	50.00
คำแนะนำวิธีการปรับปรุงบำรุงดิน	30.00
หญ้าแฝก	20.00
❖ การพัฒนาแหล่งน้ำในหมู่บ้าน เกษตรกรคิดว่ากรมพัฒนาที่ดินควรสนับสนุน/ช่วยเหลือ	
สนับสนุน/ช่วยเหลือ	90.00
ไม่ต้องสนับสนุน	10.00
❖ ประเภทแหล่งน้ำที่เกษตรกรต้องการให้กรมพัฒนาที่ดินช่วยเหลือ ได้แก่	
บ่อ สระในไร่นา	100.00
❖ ความเต็มใจของเกษตรกรที่จะปลูกหญ้าแฝกเพื่อป้องกันรักษาหน้าดินและอนุรักษ์น้ำในพื้นที่เพาะปลูก	
ยินดี	90.00
ไม่แน่ใจ	10.00
❖ เกษตรกรเคยรับทราบเกี่ยวกับผลิตภัณฑ์ปรับปรุงบำรุงดิน ของกรมพัฒนาที่ดิน	
เคย	100.00
เกษตรกรที่ทราบข้อมูลผลิตภัณฑ์ของกรมพัฒนาที่ดินเคยทดลองใช้	100.00
❖ บุคคล/สื่อที่แนะนำให้เกษตรกรใช้ผลิตภัณฑ์ของกรมพัฒนาที่ดิน	
เจ้าหน้าที่กรมพัฒนาที่ดิน	100.00
หมอดินหมู่บ้าน/ตำบล	40.00
❖ ชนิดผลิตภัณฑ์บำรุงดินของกรมพัฒนาที่ดินที่เกษตรกรต้องการใช้	
เมล็ดพันธุ์พืชปุ๋ยสด	100.00
สารเร่ง พด.1 ใช้ทำปุ๋ยหมัก	90.00
สารเร่ง พด.2 ใช้ทำปุ๋ยอินทรีย์น้ำ	70.00
สารเร่ง พด.7 ใช้ผลิตสารป้องกันแมลงศัตรูพืช	50.00

ที่มา : จากการสำรวจ , 2556

5.2 ปัญหาและความต้องการของเกษตรกร

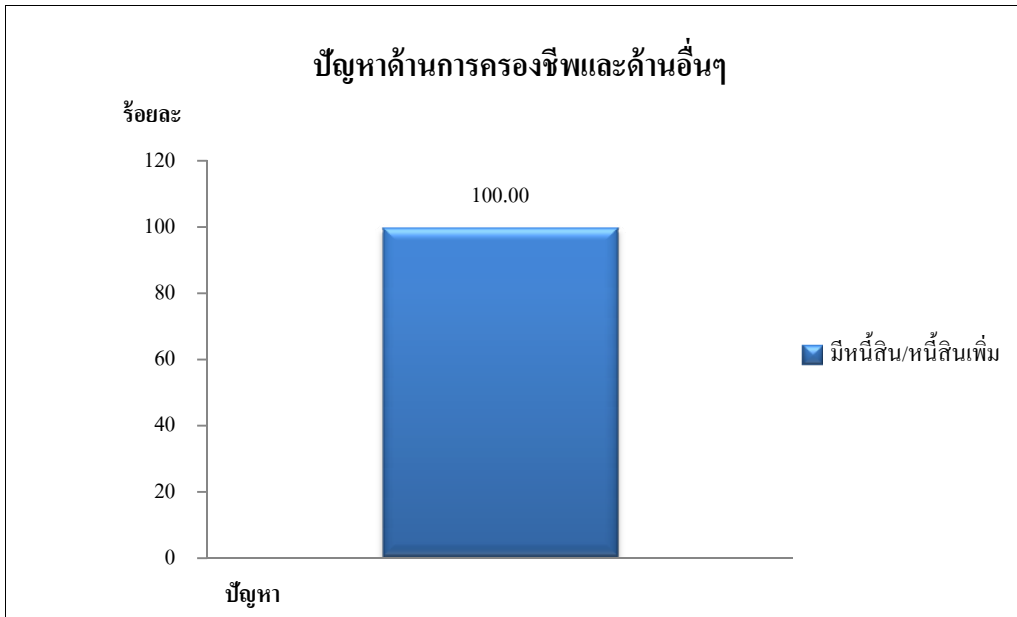
5.2.1 ปัญหาในการประกอบอาชีพด้านการเกษตรและการครองชีพ

จากการสำรวจข้อมูลเกษตรกรตัวอย่าง พบว่าเกษตรกรในตำบลประสบปัญหาที่สำคัญสองประการได้แก่ ปัญหาในการประกอบอาชีพด้านการเกษตรและด้านการครองชีพ ซึ่งปัญหาในการประกอบอาชีพมีเกษตรกรตัวอย่างเกือบทั้งหมดประสบปัญหาโดยปัญหาที่สำคัญที่เกษตรกรตัวอย่างประสบเป็นอันดับหนึ่งได้แก่ ราคาผลผลิตตกต่ำ คิดเป็นร้อยละ 100.00 ของจำนวนเกษตรกรตัวอย่างทั้งหมด รองลงมาได้แก่ ต้นทุนการผลิตสูง บัญชีการผลิตราคาสูง และขาดแคลนเงินทุน คิดเป็นร้อยละ 60.00 60.00 และ 20.00 ตามลำดับ ที่เหลือเป็นปัญหาอื่นๆ ที่แตกต่างกันไป ดังกราฟที่ 5-1



กราฟที่ 5-1 ปัญหาในการประกอบอาชีพการเกษตร

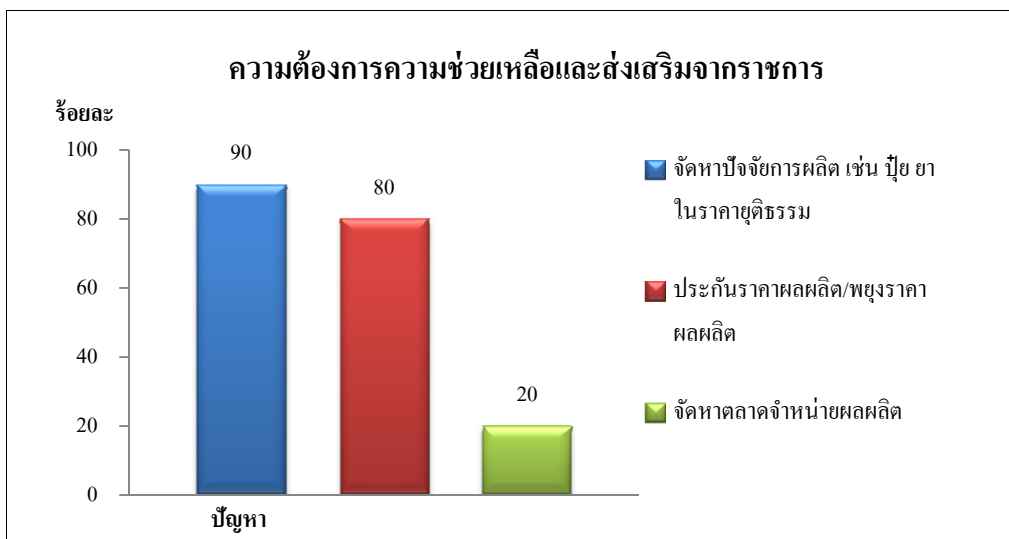
ส่วนปัญหาด้านการครองชีพและด้านอื่นๆ เกษตรกรตัวอย่างร้อยละ 10.00 ประสบปัญหา โดยปัญหาที่สำคัญที่เกษตรกรตัวอย่างประสบเป็นอันดับหนึ่ง ได้แก่ มีหนี้สิน คิดเป็นร้อยละ 100.00 ของเกษตรกรตัวอย่างที่ประสบปัญหาด้านการครองชีพและด้านอื่นๆ ดังกราฟที่ 5-2



กราฟที่ 5-2 ปัญหาด้านการครองชีพและด้านอื่นๆ

5.2.2 ความต้องการความช่วยเหลือและส่งเสริมจากราชการ

จากการสำรวจข้อมูลเกษตรกรตัวอย่าง พบว่ามีเกษตรกรตัวอย่างทั้งหมดต้องการความช่วยเหลือจากราชการ ซึ่งความต้องการความช่วยเหลือที่เกษตรกรตัวอย่างต้องการเป็นอันดับหนึ่งได้แก่ จัดหาปัจจัยการผลิตเช่น ปุ๋ย ยา ในราคายุติธรรม คิดเป็นร้อยละ 90.00 ของเกษตรกรตัวอย่างที่ต้องการความช่วยเหลือ รองลงมาได้แก่ ประกันราคาผลผลิต และจัดหาตลาดจำหน่ายผลผลิต คิดเป็นร้อยละ 80.00 และ 20.00 ตามลำดับ ดังตารางที่ 5-3



กราฟที่ 5-3 ความต้องการความช่วยเหลือและส่งเสริมจากราชการ

5.3 ศักยภาพของพื้นที่

ศักยภาพของพื้นที่ ได้จากการศึกษาและวิเคราะห์สภาพในพื้นที่ของตำบลที่เป็นจุดแข็งและจะอ่อน รวมทั้งปัจจัยภายนอกที่เป็นโอกาสและข้อจำกัดในการพัฒนาในด้านต่างๆ ข้อมูลที่ศึกษาได้จากข้อมูลปฐมภูมิที่สำรวจในพื้นที่ประกอบกับข้อมูลทุติยภูมิจากหน่วยงานต่างๆ ที่เกี่ยวข้องได้แก่นโยบายของระดับต่างๆ แผนพัฒนาจังหวัด แผนพัฒนาการเกษตรระดับตำบล แผนพัฒนา 3 ปี องค์การบริหารส่วนตำบล แผนงานและโครงการต่างๆ เป็นต้น ได้ผลการศึกษาดังนี้

ด้านทรัพยากรธรรมชาติ

จุดแข็ง

- สภาพพื้นที่อยู่ในพื้นที่ลุ่มน้ำป่าสักตอนล่างและห้วยมวกเหล็ก ซึ่งเป็นพื้นที่ลุ่มน้ำขนาดใหญ่เหมาะสมแก่การเกษตรกรรม
- ส่วนใหญ่เป็นพื้นที่ป่าไม้ที่มีความอุดมสมบูรณ์ เป็นที่อยู่อาศัยของสัตว์ป่าและเป็นแหล่งต้นน้ำลำธาร
- ทรัพยากรดินส่วนใหญ่เป็นดินเหนียวลึกถึงลึกมาก มีความเหมาะสมต่อการเกษตร ได้แก่ การทำนา การปลูกพืชไร่ และยกร่องปลูกไม้ผล
- พื้นที่ส่วนน้อยของตำบลมีทรัพยากรป่าไม้วรรณถึงป่าชุมชน อันจะส่งผลดีต่อสิ่งแวดล้อม และระบบนิเวศน์โดยรวมของพื้นที่

จุดอ่อน

- พื้นที่ทั้งหมดของตำบลอยู่นอกเขตชลประทาน อาจทำให้เกษตรกรไม่สามารถทำการเกษตรได้ตลอดทั้งปีเนื่องจากขาดแคลนแหล่งน้ำที่ใช้ในการทำการเกษตรนอกฤดูปลูกเพาะปลูก
- ประสบปัญหาน้ำท่วมขังในฤดูน้ำหลากหรือช่วงที่มีพายุฝนพัดผ่าน 3-5 ปีต่อครั้ง ทำให้พืชผลทางการเกษตรได้รับความเสียหาย
- เกษตรกรบางส่วนขาดองค์ความรู้ในการจัดการทรัพยากรดินและน้ำเพื่อให้อาจสามารถใช้ทรัพยากรได้อย่างคุ้มค่าและยั่งยืน ตัวอย่างเช่น การทำการเกษตรตลอดทั้งปี โดยมีได้พักดินหรือฟื้นฟูและปรับปรุงบำรุงดิน
- เกษตรกรส่วนใหญ่ใช้สารเคมีป้องกัน กำจัดศัตรูพืชและวัชพืชปริมาณมาก เป็นการเพิ่มต้นทุนการผลิต สารเคมีบางส่วนได้ตกค้างและสะสมอยู่ในดิน ตลอดจนได้ปนเปื้อนลงสู่แหล่งน้ำ เป็นอันตรายต่อสัตว์น้ำและผู้น้ำ รวมถึงผู้บริโภคผลิตผลทางการเกษตร

โอกาส

- รัฐบาลได้กำหนดเกษตรอินทรีย์เป็นวาระแห่งชาติ ประกอบกับประชาชนมีความต้องการบริโภคอาหารที่ปลอดภัยจากสารพิษมากขึ้น ทำให้เกษตรกรได้ลดปริมาณการใช้สารเคมีลงและหันมาใช้ปุ๋ยอินทรีย์และการกำจัดศัตรูพืชโดยชีววิธีมากขึ้น
- เนื่องจากวิกฤตโลกร้อน ทำให้หน่วยงานของรัฐ มีนโยบายและมาตรการต่างๆ ในการอนุรักษ์พื้นที่ฟูและส่งเสริม การจัดการทรัพยากรดิน น้ำและป่าไม้อย่างถูกต้องเหมาะสมและยั่งยืน เช่น การปลูกพืชคลุมดินและการปลูกต้นไม้ยืนต้น เป็นต้น
- รัฐบาลมีนโยบายการฟื้นฟูและการใช้ประโยชน์ที่ดินทิ้งร้างและที่ดินว่างเปล่า เพื่อให้ใช้ทรัพยากรที่ดินให้เกิดประโยชน์มากที่สุด

อุปสรรค

- สภาพอากาศปัจจุบันมีความแปรปรวนจากผลกระทบของภาวะโลกร้อน ทำให้เกิดปัญหาภัยธรรมชาติอยู่บ่อยครั้ง รวมถึงการระบาดของโรคและแมลงที่ควบคุมได้ยาก
- การถือครองที่ดินของเกษตรกรลดลง เนื่องจากนโยบายที่ดิน กำหนดให้ที่ดินเป็นทรัพยากรที่มีค่า มีราคาและมีเจ้าของ เป็นแรงจูงใจให้เกษตรกรขายที่ดินแก่นายทุนซึ่งเป็นสาเหตุหลักทำให้การบริหารจัดการทรัพยากรอื่นๆ ทำได้ยาก โดยเฉพาะในพื้นที่ที่มีการใช้ที่ดินอย่างเข้มข้น เช่น เขตกรุงเทพฯ และปริมณฑล

ด้านโครงสร้างพื้นฐาน

จุดแข็ง

- มีระบบสาธารณูปโภคอำนวยความสะดวกที่จำเป็น ทั้งระบบโครงข่ายคมนาคม ใกล้เคียงท่าเรือ ไฟฟ้าและน้ำประปา รวมถึงทางลำเลียงผลผลิตจากไร่นาสู่ตลาด ครอบคลุมทั้งตำบล
- มีหน่วยงานดูแลและบริการด้านการศึกษาและสาธารณสุข ครอบคลุมทั้งตำบล
- มีองค์กรส่วนท้องถิ่นรับผิดชอบในการพัฒนาและปรับปรุงระบบโครงสร้างพื้นฐานในพื้นที่ตำบล

จุดอ่อน

- ไม่มีตลาดกลางรับซื้อพืชผลทางการเกษตรในพื้นที่ ทำให้ต้องเสียต้นทุนในการขนส่งผลผลิตทางการเกษตรไปขายในพื้นที่อื่น

โอกาส

- รัฐบาลมีนโยบายกำหนดให้ประเทศไทยเป็นแหล่งผลิตอาหารของโลก (ครัวไทยสู่ครัวโลก) และสนับสนุนการดำเนินงานของท้องถิ่น ทำให้หน่วยงานของรัฐต้องดูแลและพัฒนาโครงสร้างพื้นฐานทางด้านการเกษตรให้สมบูรณ์ทั่วถึง โดยเฉพาะในพื้นที่ของตำบลซึ่งเป็นส่วนหนึ่งของแหล่งผลิตพืชไร่เศรษฐกิจที่สำคัญ
- หน่วยงานองค์การบริหารส่วนตำบลและหน่วยงานราชการที่เกี่ยวข้อง ได้กำหนดแผนงานในการพัฒนาและปรับปรุงระบบ โครงสร้างพื้นฐานทั้งหมดอย่างต่อเนื่อง

อุปสรรค

- เนื่องจากประเทศไทยเป็นประเทศกำลังพัฒนา การลงทุนสร้างและปรับปรุงระบบโครงสร้างพื้นฐานให้สมบูรณ์ทั่วถึงมากยิ่งขึ้น จำเป็นต้องใช้เวลาและมีข้อจำกัดด้านงบประมาณ
- โครงการขนาดใหญ่ต้องใช้งบประมาณสูง องค์การบริหารส่วนตำบลไม่สามารถดำเนินการเองได้

ด้านเศรษฐกิจ

จุดแข็ง

- ตามข้อมูลเกณฑ์ความจำเป็นพื้นฐาน (จปฐ.) ประชากรในตำบลคำพราน มีรายได้เฉลี่ยไม่ต่ำกว่า 61,665 บาทต่อปีต่อคนร้อยละ 99.81 ของประชากรทั้งหมด
- มีการรวมกลุ่มของเกษตรกร ได้แก่ กลุ่มภูมิปัญญาท้องถิ่น บ้านคำพราน กลุ่มแม่บ้านเกษตรกร เชื้อนป่าสักชลสิทธิ์ หมู่ที่ 7 กลุ่มไม้ดอกประดิษฐ์จากกระดาษสา หมู่ที่ 1 กลุ่มผลิตถัณฑ์นกอไม้ หมู่ที่ 3
- เกษตรกรส่วนใหญ่ปลูกข้าว รองลงมาปลูกข้าวโพด เลี้ยงสัตว์ เกษตรกรที่สำรวจส่วนใหญ่จึงไม่ต้องการเปลี่ยนชนิดพืชเดิมเป็นพืชอุตสาหกรรมเพราะเห็นว่าที่ดินไม่สามารถปลูกพืชอื่นได้ พืชเดิมที่ปลูกราคาผลผลิตดี ใช้น้ำน้อยและไม่ต้องลงทุนมาก เป็นต้น
- เกษตรกรที่สำรวจส่วนใหญ่สนใจรับเทคโนโลยีใหม่และทราบวิธีการเพิ่มผลผลิตทางการเกษตร ได้แก่ ใสปุ๋ยเคมี ปุ๋ยอินทรีย์ ปุ๋ยชีวภาพและวัสดุเพื่อปรับปรุงบำรุงดิน ปลูกพืชปุ๋ยสด เช่น พืชตระกูลถั่ว โสนอัฟริกัน ปอเทือง แล้วไถกลบ เข้ารับการฝึกอบรมและหาความรู้เพิ่ม ตามลำดับ

จุดอ่อน

- การประกอบอาชีพเกษตรกรอาศัยน้ำฝนเป็นหลัก
- ขาดอำนาจต่อรองในการจำหน่ายผลผลิตเพราะการรวมกลุ่มอาชีพยังมีน้อยและบางกลุ่มยังไม่เข้มแข็ง ทำให้ถูกผู้รับซื้อเอาเปรียบ โดยกดราคาผลผลิตให้ต่ำ

- เกษตรกรขาดความรู้ในการจัดการเงินเพื่อให้เกิดประโยชน์สูงสุด ทำให้เกิดหนี้สินนอกระบบและในระบบ

- การเร่งจำหน่ายผลผลิตหลังการเก็บเกี่ยวทันที ทำให้เกษตรกรได้รับราคาผลผลิตต่ำ

โอกาส

- เกษตรกรที่สำรวจร้อยละ 40.00 ให้ความสนใจในการทำการเกษตรแบบพอเพียงและสนใจที่จะทำเกษตรอินทรีย์ ต้องการทำแบบใช้สารเคมีระดับปลอดภัย

- นโยบายรัฐบาลเอื้ออำนวยต่อการพัฒนาเศรษฐกิจฐานราก มุ่งเน้นเศรษฐกิจพอเพียง

- นโยบายของรัฐบาลส่งเสริมการผลิตอาหารปลอดภัย

- ประเทศไทยจะเข้าสู่ประชาคมเศรษฐกิจอาเซียน (ACE) ในปี 2558 เป็นโอกาสในการขยายตลาดการส่งออกสินค้าเกษตรโดยไม่มีกำแพงภาษี ตลอดจนโอกาสในการแลกเปลี่ยนเทคโนโลยีในการผลิตสินค้าเกษตรระหว่างประเทศสมาชิก

อุปสรรค

- มีศัตรูพืชรบกวน ทำให้ผลผลิตต่ำ

- ต้นทุนการผลิตสูงขึ้นเนื่องจากปัจจัยการผลิตมีราคาสูง เช่น ค่าปุ๋ย ค่าสารเคมี พันธุ์พืช พันธุ์สัตว์ ค่าจ้างแรงงาน ค่าน้ำมันเชื้อเพลิง ปุ๋ยเคมีและสารเคมีเนื่องจากต้องนำเข้าจากต่างประเทศ

- การที่ประเทศไทยจะเข้าสู่ประชาคมเศรษฐกิจอาเซียน (ACE) ในปี 2558 หากไม่มีการพัฒนาคุณภาพสินค้าเกษตรหรือแปรรูปผลิตภัณฑ์โดยนำเทคโนโลยีการผลิตเข้ามาใช้เพื่อเพิ่มมูลค่าแก่สินค้า ก็จะไม่สามารถแข่งขันกับประเทศสมาชิกซึ่งมีต้นทุนในการผลิตต่ำกว่าประเทศไทย เช่น ประเทศจีน กัมพูชา และเวียดนาม เป็นต้น

ด้านสังคม

จุดแข็ง

- ผู้สูงอายุได้รับการดูแลเป็นอย่างดี โดยมีโครงการจัดสวัสดิการสังคมสงเคราะห์แก่ผู้ยากไร้ เพื่อการยังชีพ

- ส่งเสริมประเพณีท้องถิ่น โดยจัดงานประเพณีต่างๆ เพื่อสืบทอดวัฒนธรรมและประเพณีอันดีงามของท้องถิ่น รวมทั้งทำนุบำรุงศาสนาและส่งเสริมกิจกรรมทางศาสนาให้ดำรงไว้ ซึ่งศิลปะและวัฒนธรรมอันดีงามของท้องถิ่น

- มีโรงงานอุตสาหกรรมประเภท 2 และ 3 ตั้งอยู่ในตำบลทั้งสิ้น 23 โรง จำแนกได้ดังนี้ โรงงานกะเทาะเมล็ดข้าวโพด 2 แห่ง โรงงานฆ่าและชำแหละไก่ 4 แห่ง โรงงานผลิตอาหารสำเร็จรูปจากเนื้อไก่ 1 แห่ง โรงงานผลิตข้าวโพดบรรจุ 1 แห่ง โรงงานผลิตน้ำแข็ง 1 แห่ง โรงงานผสมอาหารสัตว์ 1 แห่ง เป็นต้น ซึ่งสามารถรองรับแรงงานได้จำนวนหนึ่ง

จุดอ่อน

- ประชากรรวมทั้งเกษตรกรขาดวินัยในการใช้จ่าย ทำให้มีหนี้สินทั้งในระบบและนอกระบบอย่างต่อเนื่อง
- ประชากรส่วนใหญ่จบการศึกษาภาคบังคับ ทำให้มีความคิดในการแข่งขัน เพื่อประกอบอาชีพน้อยขาดความคิดริเริ่มไม่กล้าลงทุน
- มีปัญหาเรื่องยาเสพติด

โอกาส

- รัฐบาลให้ความสำคัญกับการดำเนินการแก้ไขปัญหาความยากจนภาคประชาชนและส่งเสริมอาชีพ
- รัฐบาลให้ความสำคัญกับการดำเนินการป้องกันและปราบปรามยาเสพติด การจัดระเบียบสังคม และการทุจริตคอร์รัปชัน

อุปสรรค

- การแปรเปลี่ยนความเจริญจากภาคเกษตรกรรมไปสู่ภาคอุตสาหกรรม ตลอดจนการพัฒนาการศึกษา ซึ่งเน้นภาคธุรกิจภาคธุรกิจอุตสาหกรรมมากกว่าเกษตรกรรม ทำให้สภาพสังคมเปลี่ยนไปและมีปัญหาอื่นๆ ตามมา เช่น ปัญหาการว่างงาน ปัญหาแพร่ระบาดของเสพติด เป็นต้น
- ปัญหาวิกฤตเศรษฐกิจของโลก ทำให้เกิดภาวะถดถอย เกิดการชะลอตัวทางเศรษฐกิจ และภัยพิบัติทางธรรมชาติทำให้เกิดปัญหาเรื่องรายได้ของประชาชน

บทที่ 6

เขตการใช้ที่ดิน

6.1 การกำหนดเขตการใช้ที่ดิน

ผลจากการศึกษาและวิเคราะห์ข้อมูลทรัพยากรธรรมชาติ อันได้แก่ ทรัพยากรดิน ทรัพยากรน้ำ ทรัพยากรป่าไม้ สภาพการใช้ที่ดิน สภาพพื้นที่ ลักษณะภูมิอากาศ ตลอดจนความเหมาะสมของที่ดิน ด้านกายภาพ สภาพทางเศรษฐกิจสังคม ประกอบกับมาตรการอนุรักษ์ทรัพยากรธรรมชาติมา พิจารณาร่วมกับนโยบาย ยุทธศาสตร์ของจังหวัดและกฎหมายที่เกี่ยวข้องกับการพัฒนาการเกษตร สามารถนำมาสังเคราะห์กำหนดเป็นเขตการใช้ที่ดิน ตำบลคำพราน อำเภอวังม่วง จังหวัดสระบุรี ตามแนวเศรษฐกิจพอเพียง เพื่อให้เกิดการใช้ที่ดินอย่างเหมาะสมและยั่งยืน ได้ดังนี้

1. เขตพื้นที่ป่าไม้

มีเนื้อที่ 3,388 ไร่หรือร้อยละ 10.31 ของพื้นที่ตำบล ประเภทป่าไม้ประกอบด้วย ป่าสมบูรณ์ ป่าเสื่อมโทรม และป่าละเมาะ ซึ่งเป็นเขตป่าไม้ตามกฎหมาย สามารถแบ่งย่อย ได้แก่ เขตพื้นที่ป่าอนุรักษ์ และเขตพื้นที่ป่าเศรษฐกิจ โดยมีรายละเอียดดังนี้

เขตพื้นที่ป่าอนุรักษ์

มีเนื้อที่ 3,259 ไร่หรือร้อยละ 9.91 ของพื้นที่ตำบล เป็นเขตที่สำคัญต่อระบบนิเวศ ป่าไม้มากที่สุด และเป็นแหล่งต้นน้ำที่สำคัญ สามารถแบ่งออกเป็น 2 เขตย่อย ดังนี้

1.1 เขตพื้นที่คุ้มครองสภาพป่า (หน่วยแผนที่ 111)

มีเนื้อที่ 2,610 ไร่หรือร้อยละ 7.94 ของพื้นที่ตำบล เป็นพื้นที่ป่าเพื่อการอนุรักษ์ ในเขต ป่าสงวนแห่งชาติ และชั้นคุณภาพลุ่มน้ำชั้นที่ 1 และ 2 ซึ่งมีสภาพป่าไม้เป็นป่าสมบูรณ์ เป็น เขตที่กำหนดไว้เพื่อการอนุรักษ์ ซึ่งจำเป็นต้องมีมาตรการด้านการอนุรักษ์ที่เข้มงวด ซึ่งการ เปลี่ยนแปลงการใช้ประโยชน์ที่ดินในเขตนี้จะส่งผลกระทบต่อความเสื่อมโทรมของที่ดินอย่าง รวดเร็ว โดยเฉพาะการสูญเสียหน้าดินจากการชะล้างพังทลายที่รุนแรง ซึ่งส่งผลกระทบต่อปริมาณ ตะกอนและคุณภาพของน้ำในพื้นที่ท้ายน้ำ

ข้อเสนอแนะ ในมาตรการใช้ประโยชน์ที่ดินในเขตป่าเพื่อการอนุรักษ์ ร่วมกับ พระราชบัญญัติอุทยานแห่งชาติ 2504 และมาตรการการใช้ที่ดินในเขตลุ่มน้ำชั้นที่ 1 และ 2 เพื่อเป็น แนวทางการใช้ประโยชน์ที่ดินอย่างเคร่งครัด และควรสร้างจิตสำนึกให้แก่ชุมชนในพื้นที่ตำบลให้ เห็นถึงคุณค่าของป่า ซึ่งเป็นพื้นที่ต้นน้ำมีความสำคัญต่อการดำรงชีวิตของคนในชุมชนและยังช่วย ป้องกันปัญหาภัยธรรมชาติ น้ำป่า ดินถล่ม ได้อีกด้วย

1.2 เขตพื้นที่ฟื้นฟูทรัพยากร (หน่วยแผนที่ 113)

มีเนื้อที่ 649 ไร่หรือร้อยละ 1.97 ของพื้นที่ตำบล เป็นพื้นที่ป่าไม้เพื่อการอนุรักษ์ แต่มีการเข้าบุกรุกเพื่อทำการเกษตร โดยสภาพพื้นที่ไม่เหมาะสมสำหรับการเกษตร คือมีความลาดชันสูง เป็นดินต้นมีหิน

ข้อเสนอแนะ หน่วยงานราชการที่เกี่ยวข้องจะต้องใช้มาตรการในการจัดการป่าไม้ตามมติคณะรัฐมนตรี เรื่องมาตรการและแนวทางแก้ไขปัญหาที่ดินในเขตพื้นที่ป่าไม้เพื่อการอนุรักษ์ และจะต้องเร่งดำเนินการปลูกป่าไม้ทดแทนให้ครอบคลุมทั้งพื้นที่ และยังคงต้องมีมาตรการอนุรักษ์ดินและน้ำร่วมด้วยคือ ต้องมีการปลูกแฝก เพื่อป้องกันการชะล้างพังทลายของดิน ทำบ่อดักตะกอน คูรับน้ำรอบเขา

เขตพื้นที่ป่าเศรษฐกิจ

มีเนื้อที่ 129 ไร่หรือร้อยละ 0.40 ของพื้นที่ตำบล ซึ่งประกอบด้วย เขตป่าสงวนแห่งชาติที่เป็นเขตเศรษฐกิจ (โซน E) เขตป่าไม้ถาวรตามมติคณะรัฐมนตรี สามารถแบ่งออกเป็น 2 เขตย่อย ดังนี้

1.3 เขตพื้นที่บำรุงรักษาสภาพป่า (หน่วยแผนที่ 121)

มีเนื้อที่ 25 ไร่หรือร้อยละ 0.08 ของพื้นที่ตำบล เป็นพื้นที่ป่าเพื่อเศรษฐกิจ(โซนE) และป่าไม้ถาวรที่มีสภาพเป็นป่าไม้สมบูรณ์ พื้นที่เขตนี้กำหนดไว้ให้เป็นพื้นที่ที่ควรรักษาสภาพป่าธรรมชาติไว้ และขณะเดียวกันก็สามารถนำทรัพยากรมาใช้ประโยชน์ทางเศรษฐกิจได้ หากจำเป็นและได้รับการยินยอมของประชากรส่วนใหญ่ในพื้นที่ลุ่มน้ำ

ข้อเสนอแนะ

ป้องกันและรักษาป่าธรรมชาติที่มีอยู่อย่างจริงจังและต่อเนื่อง การขอใช้พื้นที่เพื่อกิจการใดๆ ให้ดำเนินตามกฎหมายมติคณะรัฐมนตรีและระเบียบที่เกี่ยวข้อง โดยมีการศึกษาผลกระทบที่มีต่อสภาพแวดล้อมและปลูกจิตสำนึกให้คนในชุมชนมีส่วนร่วมในการจัดการทรัพยากรป่าไม้

1.4 เขตพื้นที่ฟื้นฟูทรัพยากร (หน่วยแผนที่ 123)

มีเนื้อที่ 104 ไร่หรือร้อยละ 0.32 ของพื้นที่ตำบล เป็นพื้นที่ป่า ป่าเพื่อเศรษฐกิจ (โซน E) และป่าไม้ถาวรที่ถูกบุกรุกเพื่อทำการเกษตรทั้งที่ดินไม่เหมาะสม

ข้อเสนอแนะ หน่วยงานราชการที่เกี่ยวข้องควรดำเนินการปลูกป่าที่มีค่าทางเศรษฐกิจ และส่งเสริมให้คนในชุมชนมีส่วนร่วมในการจัดการทรัพยากรป่าไม้ และในพื้นที่สูงชันต้องมีมาตรการอนุรักษ์ดินและน้ำร่วมด้วย คือ ต้องมีการปลูกแฝก เพื่อป้องกันการชะล้างพังทลายของดิน ทำบ่อดักตะกอน คูรับน้ำรอบเขา

2. เขตพื้นที่การเกษตร

มีเนื้อที่ 21,760 ไร่หรือร้อยละ 66.21 ของพื้นที่ตำบล เป็นพื้นที่ทำการเกษตร นอกเขตป่าสงวนแห่งชาติหรือพื้นที่ที่ได้ดำเนินการปฏิรูปที่ดินแล้ว กำหนดขึ้นเพื่อเป็นเขตพัฒนาการผลิตทางการเกษตรเป็นหลัก สามารถแบ่งเป็นเขตต่างๆ ได้ดังนี้

เขตพื้นที่เกษตรก้าวหน้า

มีเนื้อที่ 19,255 ไร่หรือร้อยละ 58.59 ของพื้นที่ตำบล เป็นเขตพื้นที่ทำการเกษตรโดยอาศัยน้ำฝน ที่ดินมีศักยภาพในการผลิตค่อนข้างสูง แต่อาจมีข้อจำกัดการใช้ประโยชน์บ้าง ซึ่งสามารถแก้ไขได้ง่าย เช่น ดินขาดความอุดมสมบูรณ์หรือปฏิกิริยาดินไม่เหมาะสมเป็นต้น ลักษณะดินที่พบในที่ลุ่มส่วนใหญ่เป็นดินลึกลงถึงลึกมาก มีการระบายน้ำค่อนข้างเร็ว มีการใช้ประโยชน์ที่ดินในการทำนาปลูกข้าว ส่วนบริเวณที่เป็นที่ดินมีสภาพพื้นที่ราบเรียบ ลักษณะดินที่พบส่วนใหญ่เป็นดินลึกลงถึงลึกมาก มีการระบายน้ำดีปานกลางถึงดี การใช้ประโยชน์ที่ดินส่วนใหญ่ใช้ทำนา สามารถแบ่งเป็นเขตย่อยตามประเภทและความเหมาะสมของการใช้ที่ดินดังนี้

2.1 เขตพื้นที่ปลูกพืชไร่ที่มีศักยภาพ (หน่วยแผนที่ 222)

มีเนื้อที่ 17,878 ไร่ หรือร้อยละ 54.40 ของพื้นที่ตำบล สภาพพื้นที่ค่อนข้างราบเรียบถึงลูกคลื่นลอนลาด เป็นเขตเกษตรกรรมที่เหมาะสมสำหรับการปลูกพืชไร่โดยอาศัยน้ำฝนพืชที่เหมาะสมคือ พืชพลังงาน เช่น อ้อยโรงงาน, มันสำปะหลัง, ข้าวโพดเลี้ยงสัตว์, และถั่วเมล็ดแห้งต่างๆ

ข้อเสนอแนะ ในการผลิตควรมีการปรับปรุงดินด้วยเทคโนโลยีชีวภาพเพื่อลดและทดแทนการใช้ปุ๋ยและสารเคมี เช่น การใช้ปุ๋ยพืชสด โดยการปลูกปอเทือง ถั่วพรีและไถกลบเมื่อพืชออกดอกเป็นปุ๋ยพืชสดและใช้ปุ๋ยหมัก ปุ๋ยคอก น้ำหมักชีวภาพ ในการปรับปรุงบำรุงดินและพืชที่ปลูก เช่น การไถพรวน ขวางทางลาดชัน การใช้แถบหญ้าแฝกเพื่อเก็บตะกอนดินและน้ำในพื้นที่ที่มีความลาดชัน เป็นต้น ทั้งนี้ในการผลิต เพื่ออุตสาหกรรม การใช้ปุ๋ยเคมีควบคู่กับปุ๋ยอินทรีย์ยังคงเป็นทางเลือกที่เหมาะสมเพื่อให้ได้ผลผลิตสูงสุดตามกำลังผลิตของที่ดิน

2.2 เขตพื้นที่ปลูกไม้ยืนต้นที่มีศักยภาพ (หน่วยแผนที่ 223)

มีเนื้อที่ 945 ไร่หรือร้อยละ 2.88 ของพื้นที่ตำบล เป็นพื้นที่ค่อนข้างราบเรียบถึงลูกคลื่นลอนลาด ดินไม่ค่อยเหมาะสมสำหรับปลูกไม้ยืนต้นโดยอาศัยน้ำฝน

ข้อเสนอแนะ เขตปลูกไม้ยืนต้นนี้ ส่วนใหญ่เกษตรกรไม่ได้ปลูกเพื่อมุ่งเน้นผลประโยชน์มากนัก เนื่องจากอาจปลูกเพื่อเป็นแนวกันลม (Wind Break) หรือเป็นไม้ใช้สอยในครัวเรือน ส่วนน้อยที่ผลิตเพื่อการค้า ได้แก่ ยูคา ดังนั้นจึงควรมีเขตกรรม เพื่อป้องกันการเป็นแหล่งสะสมของโรคแมลง และควรมีการจัดการดินและปุ๋ยให้เหมาะสมกับพืชแต่ละชนิด

2.3 เขตพื้นที่ปลูกไม้ผลที่มีศักยภาพ (หน่วยแผนที่ 224)

มีเนื้อที่ 396 ไร่หรือร้อยละ 1.20 ของพื้นที่ตำบล เป็นพื้นที่ค่อนข้างราบเรียบ มีความเหมาะสมของดินและภูมิอากาศในการปลูกไม้ผล

ข้อเสนอแนะ ผลผลิตทางการเกษตรพวกไม้ผล เสียหายง่ายไม่สามารถเก็บไว้ได้นาน จำเป็นต้องรีบจำหน่าย ดังนั้นในการผลิตเกษตรกรจำเป็นต้องคำนึงถึงเรื่องการตลาดและความต้องการของผู้บริโภค เขตการผลิตนี้ควรอยู่ใกล้กับชุมชนหรือที่โรงงานแปรรูป นอกจากนี้เกษตรกรควรผลิตพืชแบบผสมผสาน โดยปลูกพืชหลายชนิด เพื่อลดความเสียหายในเรื่องของราคาและความแปรปรวนของภูมิอากาศ

2.4 เขตพื้นที่ปลูกพืชผัก/ไม้ดอกไม้ประดับที่มีศักยภาพ (หน่วยแผนที่ 225)

มีเนื้อที่ 36 ไร่หรือร้อยละ 0.11 ของพื้นที่ตำบล เป็นพื้นที่ค่อนข้างเรียบ มีความเหมาะสมของดินและภูมิอากาศในการปลูกพืชผักและไม้ดอกไม้ประดับ

ข้อเสนอแนะ เกษตรกรเป็นผู้ขยายพันธุ์เองโดยไม่ถูกต้องตามหลักวิชาการ ทำให้ได้กิ่งพันธุ์ที่ขาดความสม่ำเสมอ ซึ่งมีผลต่อคุณภาพของผลผลิตและราคาจำหน่าย ดังนั้นจึงควรเลือกชนิดพืชที่ปลูกให้ตรงความต้องการของตลาด ควรปรับปรุงพันธุ์พืชให้เหมาะสมกับสภาพพื้นที่ โดยเกษตรกรควรได้รับการสนับสนุนด้านการวิจัยจากหน่วยงานภาครัฐและเอกชนในการปรับปรุงพันธุ์พืชเขตร้อนที่มีอยู่เพื่อการผลิตในเชิงการค้า เพื่อให้ได้พืชพันธุ์ดีที่เหมาะสมกับสภาพภูมิอากาศของประเทศไทย ทั้งนี้ยังพบปัญหาด้านการจัดการด้านการรักษาดอกไม้ภายหลังการตัดที่อุณหภูมิต่ำ รวมทั้งการขนส่งโดยควบคุมอุณหภูมิยังมีอยู่ในวงที่จำกัดมาก แนวทางแก้ไขจึงควรมีการรวมกลุ่มของเกษตรกร เพื่อจัดหาปัจจัยการผลิตและสาธารณูปโภคร่วมกัน เช่น การมีห้องเย็นที่แหล่งผลิต และลดห้องเย็นเพื่อการขนส่ง ซึ่งรัฐควรเป็นผู้สนับสนุน

เขตเร่งรัดพัฒนาการเกษตร

มีเนื้อที่ 281 ไร่หรือร้อยละ 0.85 ของพื้นที่ตำบล เป็นเขตพื้นที่ที่มีความอุดมสมบูรณ์ของดินต่ำและมีข้อจำกัดสำหรับการทำการเกษตรและอยู่นอกเขตชลประทาน

2.5 เขตพื้นที่ปลูกพืชไร่ (หน่วยแผนที่ 231)

มีเนื้อที่ 192 ไร่หรือร้อยละ 0.58 ของพื้นที่ตำบล

ข้อเสนอแนะ เนื่องจากเป็นพื้นที่ที่อยู่นอกเขตชลประทานทำให้ขาดน้ำในฤดูแล้ง อีกทั้งยังมีข้อจำกัดรุนแรง เป็นดินตื้นถึงชั้นหินพื้นเกิดการชะล้างพังทลายและสูญเสียหน้าดินค่อนข้างมาก การปลูกพืชไร่ควรเลือกบริเวณที่มีหน้าดินหนา จัดระบบการปลูกพืชหมุนเวียนและปรับปรุงดินด้วยปุ๋ยหมักหรือปุ๋ยคอกหรือ ไลกลบพืชปุ๋ยสด เช่น ถั่วพรีและปอเทือง เป็นต้น

นอกจากนี้ควรปลูกพืชตามแนวระดับร่วมกับการปลูกหญ้าแฝก เพื่อลดการชะล้างพังทลายของดิน
ลงสู่พื้นที่ต่ำ

2.6 เขตพื้นที่ปลูก ไม้ผล (หน่วยแผนที่ 233)

มีเนื้อที่ 89 ไร่หรือร้อยละ 0.27 ของพื้นที่ตำบล

ข้อเสนอแนะ เนื่องจากเป็นพื้นที่ที่อยู่นอกเขตชลประทานทำให้ขาดน้ำในฤดูแล้ง
อีกทั้งยังมีข้อจำกัดรุนแรง เป็นดินดินถึงชั้นหินพื้นเกิดการชะล้างพังทลายและสูญเสียหน้าดิน
ค่อนข้างมาก การปลูกไม้ผลควรเลือกบริเวณที่มีหน้าดินหนา และการจัดการเฉพาะหลุมปลูกโดย
ปรับปรุงดินด้วยปุ๋ยหมักหรือปุ๋ยคอกหรือ โกลกบพืชปุ๋ยสด เช่น ถั่วพริ้วและปอเทือง เป็นต้น
นอกจากนี้ควรปลูกพืชตามแนวระดับร่วมกับการปลูกหญ้าแฝก เพื่อลดการชะล้างพังทลายของดิน
ลงสู่พื้นที่ต่ำ ควรจัดระบบการให้น้ำในแปลงปลูกและพัฒนาแหล่งน้ำไว้ใช้ในพื้นที่

เขตพื้นที่เพาะเลี้ยงสัตว์น้ำและสัตว์ปีก

2.7 เขตพื้นที่เพาะเลี้ยงสัตว์น้ำและสัตว์ปีก (หน่วยแผนที่ 240)

มีเนื้อที่ 371 ไร่หรือร้อยละ 1.13 ของพื้นที่ตำบล

ข้อเสนอแนะ ควรมีระบบการจัดการด้านสิ่งแวดล้อม อาทิ การนำมูลสัตว์มาทำ
ก๊าซชีวภาพ มีระบบถ่ายเทอากาศที่ถูกต้องลักษณะไม่ส่งกลิ่นรบกวนชุมชน ควรมีระบบบำบัดน้ำ
เสียก่อนปล่อยลงสู่แหล่งน้ำ การเลี้ยงสัตว์น้ำ ควรมีระบบการจัดการด้านสิ่งแวดล้อม อาทิ การ
บำบัดของเสียจากระบบการเลี้ยงสัตว์น้ำ และมีสุขลักษณะที่ถูกต้องในการจัดการฟาร์ม

เขตพื้นที่ทุ่งหญ้าและโรงเรือนเลี้ยงสัตว์

2.8 เขตพื้นที่ทุ่งหญ้าและโรงเรือนเลี้ยงสัตว์ (หน่วยแผนที่ 250)

มีเนื้อที่ 1,853 ไร่หรือร้อยละ 5.64 ของพื้นที่ตำบล

ข้อเสนอแนะ ควรมีระบบการจัดการด้านสิ่งแวดล้อม อาทิ การนำมูลสัตว์มาทำ
ก๊าซชีวภาพ มีระบบถ่ายเทอากาศที่ถูกต้องลักษณะไม่ส่งกลิ่นรบกวนชุมชน ควรมีระบบบำบัดน้ำ
เสียก่อนปล่อยลงสู่แหล่งน้ำ ควรมีระบบการจัดการด้านสิ่งแวดล้อม อาทิ การบำบัดของเสียจาก
ระบบโรงเรือนเลี้ยงสัตว์ ให้มีสุขลักษณะที่ถูกต้องในการจัดการฟาร์ม

3. เขตพื้นที่ชุมชนและสิ่งปลูกสร้าง (หน่วยแผนที่ 300)

มีเนื้อที่ 2,812 ไร่หรือร้อยละ 8.56 ของพื้นที่ตำบล

ข้อเสนอแนะ องค์การบริหารส่วนท้องถิ่นควรที่จะศึกษาถึงปัญหาและความ
ต้องการของพื้นที่ โดยยึดหลักวิชาการผนวกกับศักยภาพของพื้นที่และชุมชน ประกอบกับข้อมูล

ของหน่วยงานต่างๆ เพื่อกำหนดทิศทางพัฒนาและการขยายตัวของชุมชนให้สอดคล้องกับทรัพยากรต่างๆ เพื่อให้เกิดประโยชน์สูงสุดกับชุมชนอย่างยั่งยืน

4. เขตพื้นที่แหล่งน้ำ (หน่วยแผนที่ 400)

มีเนื้อที่ 558 ไร่หรือร้อยละ 1.70 ของพื้นที่ตำบล เป็นพื้นที่แหล่งน้ำ เช่น ห้วยหนอง คลอง บึง ตามธรรมชาติ รวมถึงแหล่งน้ำที่มนุษย์สร้างขึ้น เช่น คลองชลประทาน อ่างเก็บน้ำ สระน้ำในไร่นา เป็นต้น

ข้อเสนอแนะ ควรมีมาตรการในการดูแลแหล่งน้ำในพื้นที่ให้เกิดประโยชน์แก่ชุมชน โดยมีการขุดลอกและซ่อมบำรุง เพื่อทำให้แหล่งน้ำที่สามารถช่วยเก็บกักน้ำไว้เพื่อการเกษตร การประมงและเพื่อการพักผ่อนของคนในชุมชน ตลอดจนทางน้ำทำหน้าที่ช่วยระบายน้ำในช่วงหน้าฝนได้

5. เขตพื้นที่อุตสาหกรรม (หน่วยแผนที่ 500)

มีเนื้อที่ 481 ไร่หรือร้อยละ 1.46 ของพื้นที่ตำบล

6. เขตพื้นที่อื่นๆ

มีเนื้อที่ 3,866 ไร่หรือร้อยละ 11.76 ของพื้นที่ตำบล

6.1 เขตพื้นที่เขตคงสภาพป่าไม้นอกเขตป่าไม้ตามกฎหมาย (หน่วยแผนที่ 600)

มีเนื้อที่ 3,848 ไร่หรือร้อยละ 11.71 ของพื้นที่ตำบล

ข้อเสนอแนะ เป็นเขตพื้นที่นอกเขตป่าไม้ตามกฎหมาย แต่มีสภาพเป็นป่าผลัดใบ ไม้ละเมาะ ไม้ยืนต้น หรือไม้โตเร็ว ซึ่งควรคงสภาพพื้นที่ดังกล่าวไว้เพื่อความสะดวกของระบบนิเวศในชุมชน

6.2 เขตพื้นที่เบ็ดเตล็ด (หน่วยแผนที่ 601)

มีเนื้อที่ 18 ไร่หรือร้อยละ 0.05 ของพื้นที่ตำบล เป็นพื้นที่ที่มีศักยภาพในการใช้ประโยชน์ หรือบริเวณที่ไม่เป็นดินตามธรรมชาติ ได้แก่พื้นที่ที่มีศักยภาพในการใช้ประโยชน์ หรือบริเวณที่ไม่เป็นดินตามธรรมชาติ ได้แก่ พื้นที่ตัดแปลงจำพวก บ่อดิน, บ่อทราย และพื้นที่ถม

ข้อเสนอแนะ หน่วยงานราชการที่เกี่ยวข้อง ได้แก่ ผังเมือง, ชลประทาน, องค์การบริหารส่วนตำบล, พัฒนาชุมชน และกรมพัฒนาที่ดิน เป็นต้น ควรกำหนดทิศทางร่วมกัน เพื่อให้การขยายตัวของชุมชนและการใช้พื้นที่เกษตรกรรมสอดคล้องกับทรัพยากรในพื้นที่ เพื่อให้เกิดประโยชน์สูงสุดกับชุมชนอย่างยั่งยืน

ตารางที่ 6-1 เขตการใช้ที่ดินตำบลคำพราน อำเภอวังม่วง จังหวัดสระบุรี

เขตการใช้ที่ดิน	เนื้อที่	
	ไร่	ร้อยละ
1. เขตป่าไม้	3,388	10.31
เขตพื้นที่ป่าอนุรักษ์	3,259	9.91
- เขตคุ้มครองสภาพป่า (หน่วยแผนที่ 111)	2,610	7.94
- เขตฟื้นฟูทรัพยากรฯ (หน่วยแผนที่ 113)	649	1.97
เขตพื้นที่ป่าเศรษฐกิจ	129	0.40
- เขตบำรุงรักษาสภาพป่า (หน่วยแผนที่ 121)	25	0.08
- เขตฟื้นฟูทรัพยากรฯ (หน่วยแผนที่ 123)	104	0.32
2. เขตพื้นที่การเกษตร	21,760	66.21
เขตเกษตรกึ่งหน้า	19,255	58.59
- เขตพื้นที่ปลูกพืชไร่ (หน่วยแผนที่ 222)	17,878	54.40
- เขตพื้นที่ปลูกไม้ยืนต้น (หน่วยแผนที่ 223)	945	2.88
- เขตพื้นที่ปลูกไม้ผล (หน่วยแผนที่ 224)	396	1.20
- เขตพื้นที่ปลูกพืชผัก/ไม้ดอก (หน่วยแผนที่ 225)	36	0.11
เขตเร่งรัดพัฒนาการเกษตร	281	0.85
- เขตพื้นที่ปลูกพืชไร่ (หน่วยแผนที่ 231)	192	0.58
- เขตพื้นที่ปลูกไม้ผล (หน่วยแผนที่ 233)	89	0.27
เขตเพาะเลี้ยงสัตว์น้ำ/สัตว์ปีก	371	1.13
- เขตเพาะเลี้ยงสัตว์น้ำ/สัตว์ปีก (หน่วยแผนที่ 240)	371	1.13
เขตทุ่งหญ้าและโรงเลี้ยงสัตว์	1,853	5.64
- เขตทุ่งหญ้าและโรงเลี้ยงสัตว์ (หน่วยแผนที่ 250)	1,853	5.64
3. เขตพื้นที่ชุมชนและสิ่งปลูกสร้าง	2,812	8.56
- เขตพื้นที่ชุมชนและสิ่งปลูกสร้าง (หน่วยแผนที่ 300)	2,812	8.56
4. เขตพื้นที่แหล่งน้ำ	588	1.70
- เขตพื้นที่แหล่งน้ำ (หน่วยแผนที่ 400)	558	1.70

ตารางที่ 6-1 (ต่อ)

เขตการใช้ที่ดิน	เนื้อที่	
	ไร่	ร้อยละ
5. เขตพื้นที่อุตสาหกรรม	481	1.46
- เขตพื้นที่อุตสาหกรรม (หน่วยแผนที่ 500)	481	1.46
6. เขตคงสภาพป่าไม้นอกเขตป่าไม้ตามกฎหมาย	3,866	11.76
- เขตคงสภาพป่าไม้นอกเขตป่าไม้ตามกฎหมาย (หน่วยแผนที่ 600)	8,848	11.71
- เขตพื้นที่เบ็ดเตล็ด (หน่วยแผนที่ 601)	18	0.05
รวม	32,865	100.00

6.2 แผนการพัฒนาที่ดินเพื่อเพิ่มศักยภาพการผลิตด้านการเกษตร

การที่จะให้เขตการใช้ที่ดินระดับตำบลที่กำหนดบรรลุเป้าหมายจำเป็นต้องมีแนวทางการบริหารจัดการทรัพยากรด้านต่างๆ ทั้งด้านการพัฒนาการเกษตรทรัพยากรธรรมชาติและสิ่งแวดล้อมอย่างมีประสิทธิภาพ

สำหรับด้านการพัฒนาด้านการเกษตร มีจุดมุ่งหมายสำคัญเพื่อเพิ่มผลผลิตทางการเกษตร พร้อมทั้งมีการจัดการที่ดินและสิ่งแวดล้อมให้สามารถใช้ที่ดินได้อย่างยั่งยืนถาวร ทั้งนี้ในด้านของงานพัฒนาที่ดินควรที่จะต้องดำเนินการพัฒนาในเขตพื้นที่การเกษตรตามศักยภาพของเขตการใช้ที่ดินที่กำหนด โดยในเขตพื้นที่พัฒนาเกษตรกรรม หน่วยงานของรัฐต้องดูแลด้านโครงสร้างพื้นฐานที่จำเป็น เช่น ระบบชลประทานและระบบระบายน้ำ ระบบการขนส่งและลำเลียงผลผลิต รวมถึงการจัดรูปที่ดินให้มีความสัมพันธ์กันอันจะส่งผลต่อผลผลิตที่ได้ทั้งคุณภาพและปริมาณเพิ่มขึ้น ทั้งนี้จะต้องคำนึงถึงการลดต้นทุนการผลิตและสิ่งแวดล้อม ดังนั้นการดำเนินการส่งเสริมการลดใช้ปุ๋ยเคมีและสารเคมีทางการเกษตร โดยการใช้เทคโนโลยีชีวภาพที่สามารถปรับเปลี่ยนเป็นเทคโนโลยีที่เหมาะสมหรือเทคโนโลยีชาวบ้านได้ เข้าร่วมในขั้นตอนผลิต อันจะส่งผลถึงคุณภาพของผลผลิตและคุณภาพชีวิตของสังคมโดยรวมได้

6.3 ข้อเสนอแนะการนำแผนการใช้ที่ดินไปสู่การจัดทำแผนปฏิบัติการพัฒนาที่ดิน

จากเขตการใช้ที่ดินที่กำหนดในการดำเนินการพัฒนาที่ดินเพื่อเพิ่มศักยภาพการผลิตของตำบล หน่วยปฏิบัติ การที่มีหน้าที่รับผิดชอบสามารถนำไปตรวจสอบและขยายผลจัดทำแผนปฏิบัติการพัฒนาการเกษตรหรือแผนปฏิบัติการพัฒนาที่ดินในระดับตำบล โดยจะต้องทำการสอบถามความคิดเห็นจัดทำประชาพิจารณ์ ทำความเข้าใจกับชุมชนหรือเกษตรกรที่เกี่ยวข้องถึงปัญหาและแนวทางในการจัดการในการไปแก้ปัญหาร่วมกันเพื่อให้ทราบถึงความเป็นไปได้ ความพร้อมของเกษตรกรในการแก้ไขปัญหาต่างๆ ในพื้นที่ดังกล่าว ควรมีการเลือกพื้นที่นำร่องในการพัฒนาที่ดิน เพื่อแก้ปัญหแต่ละปัญหาแล้วขยายผลความสำเร็จของงานในการพัฒนาที่ดินไปสู่พื้นที่ใกล้เคียงที่มีปัญหาในลักษณะเดียวกัน เพื่อให้การพัฒนาที่ดินเพิ่มผลผลิตทางการเกษตรครอบคลุมพื้นที่พืชเศรษฐกิจทั้งตำบลได้รวดเร็วยิ่งขึ้น

บรรณานุกรม

กรมการปกครอง. 2554. รายงานสถิติจำนวนประชากรและบ้าน. <http://www.dopa.go.th/TH/service.pnp>

กรมการพัฒนาชุมชน. 2555. รายงานข้อมูลความจำเป็นพื้นฐาน จปฐ. ระดับตำบล ปี 2555.

กระทรวงมหาดไทย. <http://www.cdd.go.th>

กรมชลประทาน. 2555. ข้อมูลขอบเขตชลประทานจังหวัดสระบุรี. กระทรวงเกษตรและสหกรณ์.

กรมพัฒนาที่ดิน. 2548. รายงานการจัดการทรัพยากรดินเพื่อการปลูกพืชเศรษฐกิจหลักตามกลุ่มชุดดิน

เล่ม 1 ดินบนพื้นที่ราบต่ำ. กระทรวงเกษตรและสหกรณ์.

กรมพัฒนาที่ดิน. 2548. รายงานการจัดการทรัพยากรดินเพื่อการปลูกพืชเศรษฐกิจตามหลักกลุ่มชุดดิน.

เล่ม 2 ดินบนพื้นที่ดอน. กระทรวงเกษตรและสหกรณ์

กรมอุทยานแห่งชาติ สัตว์ป่า และพันธุ์พืช. 2555. ข้อมูลป่าไม้ตามกฎหมาย. กระทรวงทรัพยากรแห่งชาติ และสิ่งแวดล้อม.

กรมอุตุนิยมวิทยา. 2554. สถิติภูมิอากาศ พ.ศ. 2554-2555. กระทรวงเทคโนโลยีสารสนเทศและการสื่อสาร.

กองแผนที่และการพิมพ์. 2544. ป่าไม้ถาวรตามมติคณะรัฐมนตรี. กรมพัฒนาที่ดิน กระทรวงเกษตรและสหกรณ์.

บัณฑิต ดันศิริ. 2535. แนวทางการวางแผนการใช้ที่ดิน. เอกสารวิชาการ ฉบับที่ 3. กองวางแผนการใช้ที่ดิน

กรมพัฒนาที่ดิน กระทรวงเกษตรและสหกรณ์.

บัณฑิต ดันศิริ และคำรน ไทรพิภ. 2542. คู่มือการประเมินคุณภาพที่ดิน สำหรับพืชเศรษฐกิจ.

เอกสารวิชาการ ฉบับที่ 2/2535 : ฉบับพิมพ์ครั้งที่ 3/2542. กองวางแผนการใช้ที่ดิน กรมพัฒนาที่ดิน กระทรวงเกษตรและสหกรณ์.

สำนักงานประมงจังหวัดสระบุรี. 2555. ข้อมูลสถิติประมงรายตำบลจังหวัดสระบุรี. ปี 2555. กรมประมง

กระทรวงเกษตรและสหกรณ์.

สำนักงานปศุสัตว์จังหวัดสระบุรี. 2555. ข้อมูลสถิติการปศุสัตว์จังหวัดสระบุรี. กรมปศุสัตว์ กระทรวงเกษตร

และสหกรณ์.

สำนักสถิติแห่งชาติ. 2554. ระบบข้อมูลสถิติระดับท้องถิ่น. สำนักนายกรัฐมนตรี.

http://service.nso.go.th/stat_tab/index

สำนักงานอุทสาหกรรมจังหวัดสระบุรี. 2556. **ทำเนียบโรงงานอุทสาหกรรม จังหวัดสระบุรี ปี 2556.**

สำนักงานปลัดกระทรวงอุทสาหกรรม กระทรวงอุทสาหกรรม.

กองนโยบายและแผนการใช้ที่ดิน. 2554. **แผนที่การใช้ที่ดินประเทศไทย (เชิงตัวเลข) มาตรฐาน**

1: 25,000. กรมพัฒนาที่ดิน กระทรวงเกษตรและสหกรณ์.

สำนักสำรวจและวิจัยทรัพยากรดิน. 2553. **แผนที่กลุ่มชุดดินประเทศไทย (เชิงตัวเลข) มาตรฐาน**

1: 25,000. กรมพัฒนาที่ดิน กระทรวงเกษตรและสหกรณ์.

สำนักสำรวจดินและวางแผนการใช้ที่ดิน. 2548. **มหัศจรรย์พันธุ์ดิน. กรมพัฒนาที่ดิน กระทรวงเกษตรและสหกรณ์.**

องค์การบริหารส่วนตำบลคำพราน. อำเภอวังม่วง. จังหวัดสระบุรี. **แผนพัฒนาสามปี (พ.ศ. 2555-2557). องค์การปกครองส่วนท้องถิ่น กระทรวงมหาดไทย.**

FAO. 1992. **CROPWAT : A Computer Program for Irrigation Planning and Management Irrigation And Drainage.** Paper 46. Rome Italy.

FAO. 1993. **Guidelines for Land-use Planning.** Rome Italy.

FAO. 2007. **Land evaluation. Land and water discussion paper 6.** Rome Italy.