

เขตการใช้ที่ดิน

ตำบลหนองบัว

อำเภอบ้านหมอ

จังหวัดสระบุรี

เอกสารวิชาการเลขที่10(0609)/03/56 สำนักงานพัฒนาที่ดินเขต 1 ปทุมธานี

กันยายน 2556

กรมพัฒนาที่ดิน กระทรวงเกษตรและสหกรณ์

สารบัญ

	หน้า
สารบัญ	I
สารบัญตาราง	III
สารบัญรูป	VI
บทที่ 1 บทนำ	1-1
1.1 หลักการและเหตุผล	1-1
1.2 วัตถุประสงค์	1-1
1.3 สถานที่ ระยะเวลา และผู้ดำเนินการ	1-1
1.4 ขั้นตอนการดำเนินงาน	1-2
1.5 ประโยชน์ที่คาดว่าจะได้รับ	1-2
บทที่ 2 สภาพทั่วไปของพื้นที่	2-1
2.1 ที่ตั้งและอาณาเขต	2-1
2.2 สภาพภูมิประเทศ	2-1
2.3 สภาพภูมิอากาศ	2-3
2.4 สภาพสังคมและการรวมกลุ่มเกษตรกร	2-6
2.5 สภาพเศรษฐกิจ	2-6
บทที่ 3 สถานภาพทรัพยากร	3-1
3.1 ทรัพยากรที่ดิน และการใช้ที่ดิน	3-1
3.2 ทรัพยากรน้ำ	3-7
3.3 ทรัพยากรป่าไม้	3-7
3.4 สภาพการใช้ที่ดิน	3-7
บทที่ 4 การประเมินคุณภาพที่ดิน	4-1
4.1 ประเภทการใช้ประโยชน์ที่ดิน	4-1
4.2 คุณภาพที่ดินที่นำมาประเมิน	4-1
4.3 การจำแนกชั้นความเหมาะสมของดิน	4-3
บทที่ 5 ศักยภาพของพื้นที่ ปัญหา ความต้องการและทัศนคติของเกษตรกร	5-1
5.1 ทัศนคติของเกษตรกรด้านการใช้และพัฒนาที่ดิน	5-1
5.2 ปัญหาและความต้องการของเกษตรกร	5-6

สารบัญ (ต่อ)

	หน้า
5.3 ศักยภาพของพื้นที่	5-8
บทที่ 6 เขตการใช้ที่ดิน	6-1
6.1 การกำหนดเขตการใช้ที่ดิน	6-1
6.2 แผนการพัฒนาที่ดินเพื่อเพิ่มศักยภาพการผลิตด้านการเกษตร	6-6
6.3 ข้อเสนอแนะการนำแผนการใช้ที่ดินไปสู่การจัดทำแผนปฏิบัติการพัฒนา ที่ดิน	6-7
บรรณานุกรม	

สารบัญตาราง

		หน้า
ตารางที่ 2-1	สถิติข้อมูลภูมิอากาศ จังหวัดสระบุรี (สถานีอุตุณิยมวิทยาสระบุรี)	2-5
ตารางที่ 3-1	สมบัติทางกายภาพและเคมีของดิน ตำบลหนองบัว อำเภอบ้านหมอ จังหวัดสระบุรี	3-6
ตารางที่ 3-2	สภาพการใช้ที่ดินตามประเภทต่างๆในปัจจุบันของ ตำบลหนองบัว อำเภอบ้านหมอ จังหวัดสระบุรี	3-9
ตารางที่ 4-1	ประเภทการใช้ประโยชน์ที่ดิน ตำบลหนองบัว อำเภอบ้านหมอ จังหวัดสระบุรี	4-1
ตารางที่ 4-2	ชั้นความเหมาะสมของที่ดิน ตำบลหนองบัว อำเภอบ้านหมอ จังหวัดสระบุรี	4-4
ตารางที่ 4-3	ชั้นความเหมาะสมสูง (S1) ของที่ดินแต่ละประเภทการใช้ที่ดิน ตำบลหนองบัว อำเภอบ้านหมอ จังหวัดสระบุรี	4-5
ตารางที่ 4-4	ชั้นความเหมาะสมปานกลาง (S2) ของที่ดินแต่ละประเภทการใช้ที่ดิน ตำบลหนองบัว อำเภอบ้านหมอ จังหวัดสระบุรี	4-6
ตารางที่ 4-5	ชั้นความเหมาะสมเล็กน้อย (S3) ของที่ดินแต่ละประเภทการใช้ที่ดิน ตำบลหนองบัว อำเภอบ้านหมอ จังหวัดสระบุรี	4-6
ตารางที่ 5-1	ทัศนคติของเกษตรกรด้านการใช้และการพัฒนาที่ดิน ตำบลหนองบัว อำเภอบ้านหมอ จังหวัดสระบุรี	5-2
ตารางที่ 6-1	เขตการใช้ที่ดิน ตำบลหนองบัว อำเภอบ้านหมอ จังหวัดสระบุรี	6-5

สารบัญรูป

	หน้า	
รูปที่ 2-1	แผนที่ขอบเขตการปกครอง ตำบลหนองบัว อำเภอบ้านหมอ จังหวัดสระบุรี	2-2
รูปที่ 2-2	สมุดของน้ำเพื่อการเกษตร จังหวัดสระบุรี (สถานีอุคูนิยมวิทยาสระบุรี)	2-5
รูปที่ 3-1	แผนที่สถานภาพทรัพยากรที่ดิน/หน่วยที่ดิน ตำบลหนองบัว อำเภอบ้านหมอ จังหวัดสระบุรี	3-5
รูปที่ 3-2	สัดส่วนการใช้ประโยชน์ที่ดิน ตำบลหนองบัว อำเภอบ้านหมอ จังหวัดสระบุรี	3-8
รูปที่ 3-3	แผนที่สภาพการใช้ที่ดิน ตำบลหนองบัว อำเภอบ้านหมอ จังหวัดสระบุรี	3-10
รูปที่ 5-1	ปัญหาในการประกอบอาชีพการเกษตร	5-6
รูปที่ 5-2	ปัญหาด้านการครองชีพและด้านอื่นๆ	5-7
รูปที่ 5-3	ความต้องการความช่วยเหลือและส่งเสริมจากทางราชการ	5-7
รูปที่ 6-1	แผนที่เขตการใช้ที่ดิน ตำบลหนองบัว อำเภอบ้านหมอ จังหวัดสระบุรี	6-8

บทที่ 1

บทนำ

1.1 หลักการและเหตุผล

ในอดีตที่ผ่านมาประเทศไทยได้นำทรัพยากรธรรมชาติไปใช้ในการพัฒนาประเทศ โดยขาดการจัดการอย่างมีระบบเป็นผลให้ทรัพยากรธรรมชาติเกิดความเสื่อมโทรมอย่างรวดเร็ว โดยเฉพาะทรัพยากรดิน ซึ่งเป็นปัจจัยพื้นฐานของการพัฒนาทั้งทางด้านเกษตรกรรม อุตสาหกรรม และกิจการบริการอื่นๆ การใช้ทรัพยากรธรรมชาติไปอย่างฟุ่มเฟือย โดยขาดการบริหารจัดการอย่างเหมาะสมเป็นเหตุให้มีการบุกรุกพื้นที่ป่าไม้ ซึ่งเป็นการทำลายแหล่งต้นน้ำลำธารโดยตรงจนก่อให้เกิดความไม่สมดุลตามธรรมชาติ ซึ่งส่งผลให้เกิดภาวะน้ำท่วม ภัยแล้งหรือแผ่นดินถล่มและยังส่งผลให้เกิดปัญหาการแย่งชิงทรัพยากรธรรมชาติ ทั้งทรัพยากรดินและทรัพยากรน้ำอย่างรุนแรงอันก่อให้เกิดผลเสียหายต่อความเป็นอยู่ของประชากรและระบบเศรษฐกิจของประเทศ

ดังนั้นกรมพัฒนาที่ดิน โดยสำนักนโยบายและแผนการใช้ที่ดินจึงได้จัดทำเขตการใช้ที่ดินระดับตำบลโดยพิจารณาจากข้อมูลสภาพพื้นที่ ความต้องการของชุมชน แนวนโยบายด้านการเกษตรของรัฐและท้องถิ่นในระดับต่างๆ นำมาวิเคราะห์กำหนดเขตการใช้ที่ดินระดับตำบล แล้วนำเสนอผลรายงานประกอบแผนที่ขนาดมาตราส่วน 1 : 25,000 พร้อมข้อเสนอแนะด้านการจัดการที่ดิน

1.2 วัตถุประสงค์

1.2.1 กำหนดเขตการใช้ที่ดินทางการเกษตร พร้อมทั้งจัดทำแผนที่และรายงานเพื่อเสนอแนะแนวทางการใช้ที่ดิน เพื่อเพิ่มผลผลิตทางการเกษตรควบคู่ไปกับการอนุรักษ์ทรัพยากรธรรมชาติและสิ่งแวดล้อมในตำบล

1.2.2 เพื่อใช้เป็นแนวทางในการจัดทำแผนปฏิบัติการพัฒนาการเกษตรระดับตำบล

1.3 สถานที่ ระยะเวลา และผู้ดำเนินงาน

1.3.1 สถานที่ดำเนินงาน พื้นที่ตำบลหนองบัว อำเภอบ้านหมอ จังหวัดสระบุรี

1.3.2 ระยะเวลาดำเนินงาน ระหว่างวันที่ 1 ตุลาคม 2555 – 30 กันยายน 2556

1.3.3 ผู้ดำเนินงาน กลุ่มวางแผนการใช้ที่ดิน สำนักงานพัฒนาที่ดินเขต 1

1.4 ขั้นตอนการดำเนินงาน

1.4.1 ศึกษาวิเคราะห์ข้อมูลด้านกายภาพ จากฐานข้อมูลแผนที่ขนาดมาตราส่วน 1 : 25,000 อาทิ ข้อมูลดินและสภาพการใช้ที่ดิน พร้อมทั้งข้อมูล ด้านป่าไม้ตามกฎหมาย ชลประทาน ปฎิรูปที่ดินและ ชั้นคุณภาพลุ่มน้ำ เป็นต้น ตลอดจนวิเคราะห์ข้อมูลด้านเศรษฐกิจและสังคม รวมทั้งการประเมินความเหมาะสมของที่ดินด้านการเกษตร

1.4.2 ศึกษาวิเคราะห์ด้านนโยบายการใช้ที่ดินทั้งในระดับชาติ ระดับกระทรวง ระดับจังหวัด และระดับท้องถิ่น

1.4.3 นำเสนอขั้นตอนการดำเนินงานและรูปแบบของการกำหนดเขตการใช้ที่ดินระดับตำบล ให้กับส่วนราชการในพื้นที่ องค์กรปกครองส่วนท้องถิ่น รวมถึงเกษตรกรและหมอดินอาสาในพื้นที่พร้อมรับฟังข้อเสนอแนะ เพื่อการปรับปรุงข้อมูลให้มีความสมบูรณ์

1.4.4 สสำรวจทัศนคติ ปัญหาและความต้องการของเกษตรกรในพื้นที่ เพื่อนำมาวิเคราะห์จุดแข็ง จุดอ่อน โอกาส และข้อจำกัดในการพัฒนาด้านเกษตรกรรม โดยนำมาประมวลผลร่วมกับข้อมูลในข้อ 1.4.1

1.4.5 กำหนดเขตการใช้ที่ดินระดับตำบล พร้อมข้อเสนอแนะด้านการจัดการทรัพยากรในพื้นที่

1.4.6 จัดทำรายงานเขตการใช้ที่ดินระดับตำบล พร้อมข้อเสนอแนะ ประกอบกับแผนที่ขนาดมาตราส่วน 1 : 25,000

1.5 ประโยชน์ที่คาดว่าจะได้รับ

1.5.1 เป็นแนวทางในการบริหารจัดการทรัพยากรธรรมชาติระดับตำบลอย่างมีประสิทธิภาพ และสอดคล้องกับความต้องการของชุมชน โดยคำนึงถึงแนวนโยบายของรัฐในระดับต่างๆ

1.5.2 เขตการใช้ที่ดินระดับตำบล สามารถใช้เป็นฐานข้อมูลในการพิจารณากำหนดเป้าหมายการพัฒนาด้านเกษตรกรรมระดับตำบล เพื่อเพิ่มผลผลิต และการใช้ทรัพยากรที่ดินอย่างยั่งยืน

บทที่ 2

สภาพทั่วไปของพื้นที่

2.1 ที่ตั้งและอาณาเขต

ที่ตั้ง

ตำบลหนองบัว ตั้งอยู่ทางทิศตะวันออกเฉียงของอำเภอบ้านหมอ จังหวัดสระบุรี (รูปที่ 2-1)

อาณาเขต

ทิศเหนือ ติดต่อกับ อำเภอพระพุทธบาทและ ตำบลสร้างโศก อำเภอบ้านหมอ

ทิศใต้ ติดต่อกับ อำเภอเสนาให้ จังหวัดสระบุรี

ทิศตะวันออก ติดต่อกับ อำเภอพระพุทธบาท จังหวัดสระบุรี

ทิศตะวันตก ติดต่อกับ ตำบลบ้านครัว อำเภอบ้านหมอ จังหวัดสระบุรี

ตำบลหนองบัว มีพื้นที่ทั้งหมดประมาณ 11,562 ไร่ หรือประมาณ 18.50 ตารางกิโลเมตร
แบ่งเขตการปกครองออกเป็น 7 หมู่บ้านดังนี้

หมู่ที่ 1 บ้านหนองบัว 1

หมู่ที่ 5 บ้านโคกเฉลา

หมู่ที่ 2 บ้านหนองบ่อโพรง

หมู่ที่ 6 บ้านหนองถ่านใต้

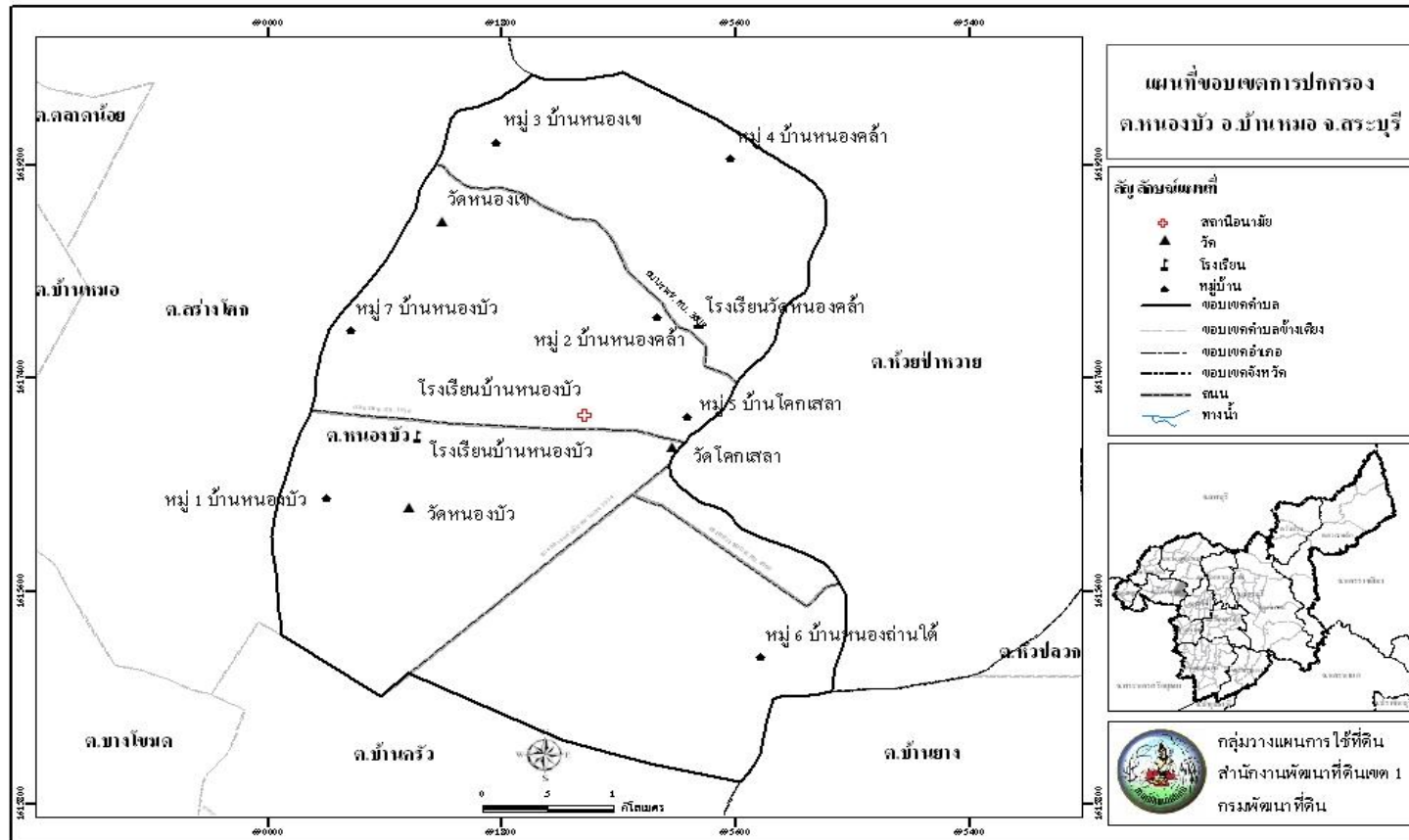
หมู่ที่ 3 บ้านหนองเข

หมู่ที่ 7 บ้านหนองบัว 2

หมู่ที่ 4 บ้านหนองคล้า

2.2 สภาพภูมิประเทศ

ลักษณะภูมิประเทศโดยทั่วไปเป็นที่ราบลุ่ม มีลำธารน้ำธรรมชาติไหลผ่าน ซึ่งเป็นส่วนหนึ่งของที่ราบลุ่มแม่น้ำป่าสักตอนล่างเกิดจากการทับถมของตะกอนลำน้ำ พื้นที่ที่มีความลาดเทเล็กน้อยจากทิศเหนือไปทางทิศใต้ ความสูงของพื้นที่ส่วนใหญ่อยู่ระหว่าง 10-14 เมตรเหนือระดับน้ำทะเลปานกลาง



รูปที่ 2-1 แผนที่เขตการปกครอง ตำบลหนองบัว อำเภอบ้านหม้อ จังหวัดสระบุรี

ที่มา : กรมการปกครอง 2548

เขตการใช้ที่ดินตำบลหนองบัว อำเภอบ้านหม้อ จังหวัดสระบุรี

2.3 สภาพภูมิอากาศ

ลักษณะภูมิอากาศของตำบลหนองบัว อำเภอบ้านหมอ จังหวัดสระบุรี จัดอยู่ในภูมิอากาศแบบร้อนชื้น สลับแล้ง (tropical wet and dry climate) ตามการจำแนกภูมิอากาศตามแบบของ KOPPEN (KOPPEN's classification) ในเขตนี้จะมีฤดูฝนและฤดูแล้งแตกต่างกันอย่างชัดเจน สามารถแบ่งได้ 3 ฤดู คือ ฤดูร้อนเริ่ม ประมาณเดือนกุมภาพันธ์ ถึงเดือนเมษายน โดยได้รับอิทธิพลจากลมมรสุมตะวันตกเฉียงใต้ ฤดูฝน เริ่มประมาณเดือนพฤษภาคมถึงกันยายน โดยฤดูนี้จะเริ่มมีมรสุมตะวันตกเฉียงใต้ ซึ่งเป็นลมชื้นพัดปกคลุม ทำให้ฝนตกแพร่กระจายตามร่องมรสุมประกอบกับร่องความกดอากาศต่ำ (depression) พาดผ่านทางทิศตะวันออกทำให้อากาศชุ่มชื้นและมีฝนตกชุก โดยเฉพาะในเดือนกันยายนอากาศจะชุ่มชื้น ส่วนฤดูหนาว เริ่มประมาณเดือนเดือนตุลาคมถึงมกราคม โดยได้รับอิทธิพลจากลมมรสุมตะวันออกเฉียงเหนือ อากาศจะหนาวเย็นสลับกับอากาศร้อน

จากสถิติภูมิอากาศของสถานีอุตุนิยมวิทยา ในรอบ 20 ปี (พ.ศ. 2536-2555) จังหวัดลพบุรี ได้นำมาใช้พิจารณาเป็นตัวแทนลักษณะภูมิอากาศในพื้นที่ ตำบลหนองบัว อำเภอบ้านหมอ จังหวัดสระบุรี สามารถสรุปได้ดังนี้ (ตารางที่ 2-1 และรูปที่ 2-2)

หมายเหตุ : เนื่องจากจังหวัดสระบุรีไม่มีสถานีวัดอากาศของกรมอุตุนิยมวิทยา

2.3.1 ปริมาณน้ำฝน มีปริมาณน้ำฝนเฉลี่ยทั้งปีประมาณ 1,119.40 มิลลิเมตร เดือนที่มีปริมาณฝนตกเฉลี่ยสูงสุด คือ เดือนกันยายน มีปริมาณฝนเฉลี่ย 275.49 มิลลิเมตร เดือนที่มีปริมาณฝนตกเฉลี่ยน้อยที่สุด คือ เดือน ธันวาคม มีปริมาณฝนเฉลี่ย 4.37 มิลลิเมตร ลักษณะการตกของฝนพบว่าฝนจะเริ่มตกมากขึ้น ตั้งแต่กลาง เดือนเมษายน และจะตกมากที่สุดในเดือนกันยายน จากนั้นปริมาณฝนจะค่อยๆ ลดลงจนถึงปลายเดือนตุลาคม

2.3.2 อุณหภูมิ มีอุณหภูมิเฉลี่ยตลอดปี 28.75 องศาเซลเซียส เดือนเมษายน มีอุณหภูมิเฉลี่ยสูงสุด 38.42 องศาเซลเซียส และเดือนธันวาคม มีอุณหภูมิเฉลี่ยต่ำสุด 16.88 องศาเซลเซียส

2.3.3 ความชื้นสัมพัทธ์ ปริมาณความชื้นสัมพัทธ์เฉลี่ยตลอดปี 71.04 เปอร์เซ็นต์ โดยที่เดือนกันยายนมีความชื้นสัมพัทธ์เฉลี่ยสูงสุด 81.00 เปอร์เซ็นต์ และเดือน ธันวาคม มีความชื้นสัมพัทธ์เฉลี่ยต่ำสุด ประมาณ 59.90 เปอร์เซ็นต์

2.3.4 การวิเคราะห์ช่วงฤดูเพาะปลูก เป็นการวิเคราะห์ข้อมูลเพื่อหาช่วงเวลาที่เหมาะสมในการเพาะปลูก โดยใช้ข้อมูลเกี่ยวกับปริมาณน้ำฝนรายเดือนเฉลี่ย และค่าศักยภาพการระเหยน้ำของพืชรายเดือนเฉลี่ย (Evapotranspiration : ETo) ซึ่งคำนวณได้ด้วยโปรแกรม Cropwat (Version 8.0) เมื่อนำมาสร้างกราฟเพื่อหาช่วงเวลาที่เหมาะสมในการปลูกพืช โดยพิจารณาจากระยะเวลาช่วงที่เส้นปริมาณน้ำฝนอยู่เหนือเส้น 0.5 ของค่าศักยภาพการคายระเหยน้ำ(0.5 ETo) ซึ่ง

สามารถนำมาหาช่วงเวลาที่เหมาะสมในการปลูกพืชของ ตำบลหนองบัว อำเภอบ้านหมอ จังหวัดสระบุรี ได้ดังนี้

1.) ช่วงระยะเวลาที่เหมาะสมในการเพาะปลูก จะอยู่ในช่วงต้นเดือนเมษายน (ปริมาณน้ำฝนสูงกว่าครึ่งหนึ่งของศักยภาพการคายระเหยน้ำ) จนกระทั่งถึง กลางเดือนพฤศจิกายน(ปริมาณน้ำฝนต่ำกว่าครึ่งหนึ่งของศักยภาพการคายระเหยน้ำ) และช่วงระหว่าง ต้นเดือนสิงหาคม ถึง กลางเดือนตุลาคม จะมีฝน ตกมากจนทำให้มีปริมาณน้ำมากเกินไปจนพอกความต้องการของพืช (ปริมาณน้ำฝนสูงกว่าศักยภาพการคายระเหยน้ำ)

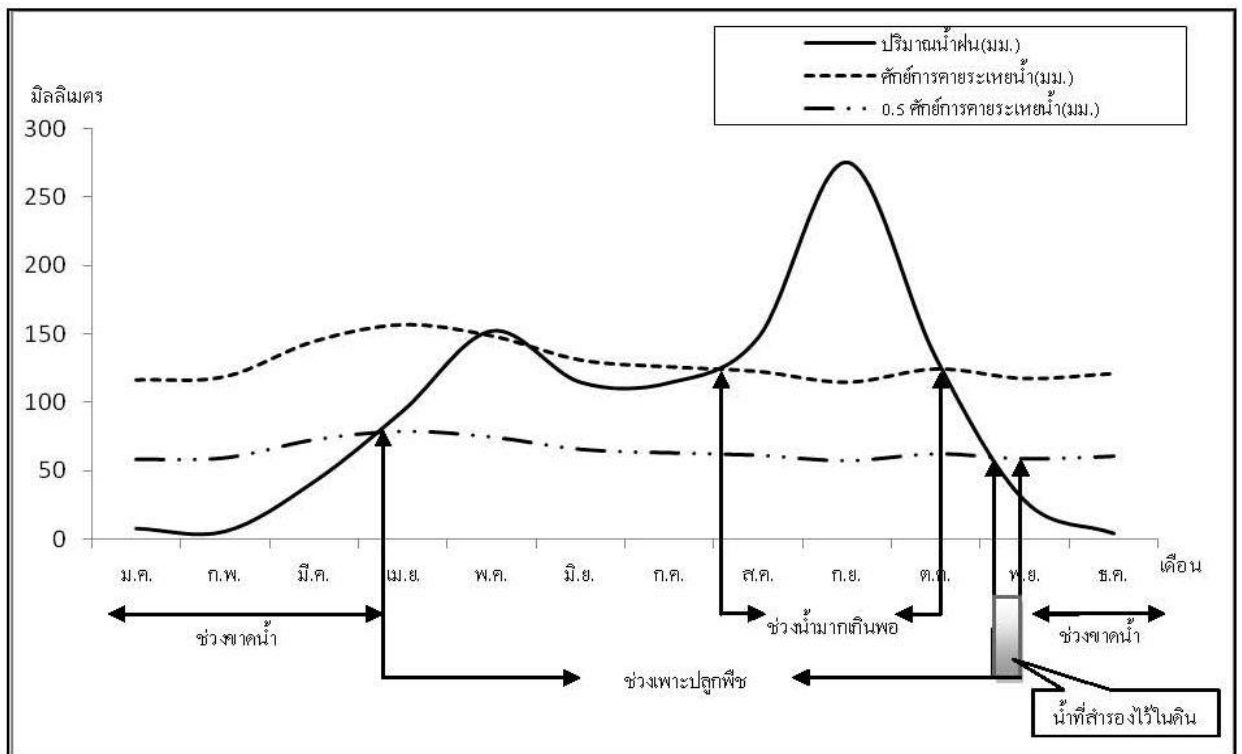
2.) ช่วงเวลาที่ไม่เหมาะสมต่อการเพาะปลูกพืช ซึ่งจะมีปริมาณน้ำฝนและการกระจายน้อยหรือไม่เพียงพอต่อการเจริญเติบโตของพืช ซึ่งจะอยู่ในช่วงกลางเดือนพฤศจิกายนถึงต้นเดือนเมษายนของทุกปี

ตารางที่ 1 สถิติข้อมูลภูมิอากาศ จังหวัดสระบุรี (สถานีอุตุนิยมวิทยาพบุรี)

เดือน	ปริมาณน้ำฝน (มม.)	ปริมาณน้ำฝนที่เป็นประโยชน์ (มม.)	อุณหภูมิสูงสุด (ซ.)	อุณหภูมิต่ำสุด (ซ.)	ความยาวนานแสงแดด (ชม./วัน)	ความชื้นสัมพัทธ์ (%)	ความเร็วลม (กม./วัน)	การคายระเหยน้ำ(มม.)*
ม.ค.	8.01	7.9	35.37	16.92	8.46	62.30	59.15	116.56
ก.พ.	5.89	5.8	36.44	19.51	8.78	64.90	51.59	119.00
มี.ค.	42.11	39.3	37.80	21.30	8.15	67.10	50.70	144.77
เม.ย.	93.86	79.8	38.42	23.09	8.83	70.15	53.37	156.90
พ.ค.	152.34	115.2	37.53	23.62	7.49	74.80	48.47	148.80
มี.ย.	114.78	93.5	36.16	23.96	6.31	75.85	52.03	131.10
ก.ค.	114.47	93.5	35.94	23.55	5.43	76.50	49.36	126.17
ส.ค.	147.52	112.7	35.76	23.59	5.08	78.05	44.92	122.76
ก.ย.	275.49	152.6	34.78	23.22	5.43	81.00	30.24	114.90
ต.ค.	132.46	104.4	34.69	22.27	6.98	76.00	43.14	124.62
พ.ย.	28.13	26.9	34.79	19.35	8.21	65.95	75.60	117.60
ธ.ค.	4.37	4.3	34.82	16.88	8.56	59.90	88.94	121.21
รวม	1,119.40	835.9	-	-	-	-	-	1,544.39
เฉลี่ย	-	-	36.04	21.44	7.31	71.04	53.96	-

ที่มา : สถานีอุตุนิยมวิทยาพบุรี จังหวัดลพบุรี กรมอุตุนิยมวิทยา (2554)

หมายเหตุ : *จากการคำนวณด้วยโปรแกรม CROPWAT (Version 8.0)



รูปที่ 2 สมดุลของน้ำในดินเพื่อการเกษตร จังหวัดสระบุรี (สถานีอุตุนิยมวิทยาพบุรี)

2.4 สภาพสังคมและการรวมกลุ่มเกษตรกร

สภาพสังคมและการรวมกลุ่มเกษตรกรตำบลหนองบัว อำเภอบ้านหมอ ได้จากการศึกษาข้อมูลทุติยภูมิ เอกสารและรายงานที่เกี่ยวข้อง ได้แก่ รายงานสถิติจำนวนประชากรและบ้าน(กรมการปกครอง ,2554) รายงานข้อมูลความจะเป็นพื้นฐาน(จปฐ.) ปี 255 5 (กรมการพัฒนาชุมชน) แผนพัฒนาการเกษตรตำบล (สำนักงานเกษตรอำเภอ) และแผนพัฒนาสามปี (องค์การบริหารส่วนตำบลหนองบัว) เป็นต้น ได้ผลการศึกษาดังนี้

2.4.1 สภาพทางสังคม

ตำบลหนองบัว มีพื้นที่ในเขต การปกครองของ องค์การบริหารส่วนตำบลหนองบัว เต็มทั้งหมู่บ้าน 7 หมู่บ้าน มีประชากรรวมทั้งสิ้น 3,537 คน เป็นชาย 1,750 คนและเป็นหญิง 1,787 คน จำนวนบ้าน 1,076 หลังคาเรือน จำนวนประชากรเฉลี่ย 3 คนต่อหลังคาเรือน (รายงานสถิติจำนวนประชากรและบ้าน กรมการปกครอง ณ เดือน ธันวาคม พ.ศ. 2554) ความหนาแน่น 191.18 คนต่อตารางกิโลเมตร

ประชากรส่วนใหญ่นับถือศาสนาพุทธ มีประเพณีการทำบุญตามพระพุทธศาสนาในเดือนต่างๆ ที่สืบสานต่อเนื่องกันมา มีความเป็นอยู่แบบเครือญาติผูกพันและพึ่งพาอาศัยกันให้ความสำคัญนับถือพระสงฆ์ ผู้อาวุโสและผู้เฒ่าผู้ชรา

2.4.2 การรวมกลุ่มเพื่อการประกอบอาชีพของเกษตรกร

ตำบลหนองบัว มีการรวมกลุ่มของเกษตรกร โดยได้รับการสนับสนุนและส่งเสริมจากหน่วยงานรัฐ เช่น กรมส่งเสริมการเกษตร กรมส่งเสริมสหกรณ์ กรมพัฒนาชุมชน องค์การบริหารส่วนตำบล/เทศบาล ฯ ได้แก่ กลุ่มเกษตรกรเพาะเห็ดเป๋าฮื้อ(บ้านโคกเสลา) กลุ่มกองทุนหมู่บ้านโคกเสลา กลุ่มเกษตรกรเลี้ยงสัตว์และทำไร่ กลุ่มแม่บ้านโคกเสลา กลุ่มฌาปนกิจ กลุ่มเกษตรกรทำนาข้าว กลุ่มแม่บ้านเกษตรกรหัตถกรรม กลุ่มยุวเกษตรกรหนองบัวสามัคคี กลุ่มผู้ปลูกข้าวโพดฝักอ่อนและชะอม กลุ่มแม่บ้านเกษตรกรหนองบัว

2.5 สภาพเศรษฐกิจ

สภาพเศรษฐกิจของตำบล หนองบัว ได้จากการศึกษาข้อมูลทุติยภูมิ เอกสารและรายงานที่เกี่ยวข้องเช่นเดียวกับหัวข้อ 2.4 ได้ผลการศึกษาดังนี้

2.5.1 การประกอบอาชีพ ประชากรส่วนใหญ่ประกอบอาชีพเกษตรกรรมเป็นหลัก คิดเป็นร้อยละ 85.00 ของครัวเรือนทั้งหมด โดยมีพื้นที่ทำการเกษตรเฉลี่ย 24.00 ไร่ต่อครัวเรือนและมีแรงงานภาคเกษตรเฉลี่ย 2 คนต่อครัวเรือน อาชีพรองลงมาเป็นการค้าขาย รับจ้าง รับราชการและอื่นๆ การถือครองที่ดิน เกษตรกร บางส่วน มีที่ดินทำกินเป็นของตนเอง ร้อยละ 75 บางส่วนเช่า

ที่ดินทำกินเพิ่ม ร้อยละ 80 และบางส่วนเช่าที่ดินทำกินทั้งหมด ร้อยละ 20 โดยมีเอกสิทธิ์ที่ดินเป็น โฉนด พื้นที่ของ

2.5.2 การผลิตทางการเกษตร

พืช	เกษตรกรรมปลูก ได้แก่ ข้าว ข้าวโพด
-	ผลผลิตข้าวนาปี ปีการผลิต 2554/55 เฉลี่ย 500 กิโลกรัมต่อไร่
-	ผลผลิตข้าวนาปรัง ปีการผลิต 2554/55 เฉลี่ย 700 กิโลกรัมต่อไร่
-	ผลผลิตข้าวโพด ปีการผลิต 2554/55 เฉลี่ย 950 กิโลกรัมต่อไร่

ปศุสัตว์ จากข้อมูลของปศุสัตว์จังหวัดสระบุรี (ปี 2555) มีเกษตรกรจำนวน 182 ครัวเรือน เลี้ยงสัตว์ไว้เพื่อจำหน่ายเพื่อเป็นรายได้เสริมของครอบครัวและบางส่วนบริโภค ภายในครัวเรือน เช่น โคเนื้อ จำนวน 283 ตัว โคนม จำนวน 58 ตัว สุกร จำนวน 162 ตัว ไก่ จำนวน 147,972 ตัว เป็ด จำนวน 126 ตัว โดยเลี้ยงเพื่อปล่อยให้หาอาหารกินเองตามธรรมชาติ

ประมง จากข้อมูลของประมงจังหวัดสระบุรี (ปี 2555) มีเกษตรกรมีการทำประมงไว้เพื่อจำหน่ายเพื่อเป็นรายได้ของครอบครัวและบางส่วนบริโภคภายในครัวเรือน ประมาณ 64 ครัวเรือน พื้นที่ 53 ไร่ ปลาที่เลี้ยงส่วนใหญ่เป็นปลานิล ปลาดุกเพ็ญและปลาเบญจพรรณ ฯลฯ

2.5.3 ต้นทุนการผลิต

ข้าวนาปี	ต้นทุนการผลิต 4,300 บาทต่อไร่ ราคาผลผลิต 15.00 บาทต่อกิโลกรัม
ข้าวนาปรัง	ต้นทุนการผลิต 4,800 บาทต่อไร่ ราคาผลผลิต 15.00 บาทต่อกิโลกรัม

2.5.4 การอุตสาหกรรม

สำนักงานอุตสาหกรรมจังหวัด สระบุรี รายงานว่า พ.ศ. 2556 มีโรงงานอุตสาหกรรม ประเภท 2 และ 3 ตั้งอยู่ในตำบลทั้งสิ้น 5 โรง จำแนกได้ดังนี้ โรงงานชอยไม้ 1 แห่ง โรงงานแปรรูปไม้ เพื่อทำวงกบ ประตู หน้าต่าง 1 แห่ง โรงงานผลิตปุ๋ยอินทรีย์ 1 แห่ง โรงงานผสมดินทนไฟ 1 แห่ง โรงงานกลึง เเจาะ คิวาน กัด ไซหรือเชื่อมโลหะทั่วไป 1 แห่ง

2.5.5 รายได้และแหล่งสินเชื่อ

รายได้ จากข้อมูล ความจำเป็นพื้นฐาน ปี 2555 (จปฐ.) โดยเฉลี่ยร้อยละ 99.81 ของ ครัวเรือนทั้งหมด มีคนในครัวเรือนมีรายได้เฉลี่ยไม่ต่ำกว่า 64,685 บาทต่อคนต่อปี

แหล่งสินเชื่อ เกษตรกรใช้บริการสินเชื่อจากแหล่งต่างๆ ได้แก่ ธนาคารเพื่อการเกษตรและ สหกรณ์การเกษตร(ธ.ก.ส) สหกรณ์การเกษตร กองทุนหมู่บ้าน ธนาคารพาณิชย์และเอกชน เป็นต้น

2.5.6 โครงสร้างพื้นฐาน

1) สาธารณูปโภค ได้แก่

- (1) ไฟฟ้า มีไฟฟ้าทุกหมู่บ้าน
- (2) ประปา มีประปาทุกหมู่บ้าน
- (3) การโทรคมนาคม มีโทรศัพท์สาธารณะ

2) สถานบริการสาธารณะและสถานที่ราชการ ได้แก่ โรงเรียน ประถมศึกษา 3 แห่ง ศูนย์พัฒนาเด็กเล็ก 1 แห่ง วัด 5 แห่ง ที่อ่านหนังสือพิมพ์ประจำหมู่บ้าน 1 แห่ง สถานีอนามัยประจำตำบล 1 แห่ง และองค์การบริหารส่วนตำบลหนองบัว 1 แห่ง เป็นต้น

บทที่ 3

สถานภาพทรัพยากร

3.1 ทรัพยากรที่ดินและการใช้ที่ดิน

3.1.1 สถานภาพของทรัพยากรที่ดินในปัจจุบัน

จากการศึกษาสถานภาพของทรัพยากรที่ดินในปัจจุบันที่ใช้ในการเกษตรของ ตำบลหนองบัว อำเภอบ้านหมอ จังหวัดสระบุรี อาศัยจากการรายงานสำรวจดินเพื่อการเกษตรแบบ ค่อนข้างละเอียด มาตรฐาน 1:25,000 ของจังหวัดสระบุรี โดยสำนักสำรวจดินและวางแผนการใช้ที่ดิน จัดทำลักษณะและสมบัติทางกายภาพและเคมีที่สำคัญ เช่น เนื้อดิน การระบายน้ำของดิน ปฏิกริยาดิน เป็นต้น เพื่อแสดงให้เห็นคุณภาพที่ดินและนำไปใช้ในการจัดความเหมาะสมของที่ดินสำหรับพืช เศรษฐกิจต่อไป ดังแสดงในรูปที่ 3.1 และตารางที่ 3.1 ซึ่งสามารถบรรยายพอสังเขปได้ดังนี้

1) กลุ่มดินเหนียวสีดำน้อยมาก (กลุ่มชุดดินที่ 1 และ 1-b)

เป็นกลุ่มดินที่เกิดจากตะกอนลำนํ้า ในบริเวณที่มีภูเขาหินปูนหรือหินภูเขาไฟ สภาพพื้นที่ เป็นที่ราบลุ่ม มีน้ำแช่ขังในช่วงฤดูฝน ดินมีลักษณะเป็นดินลึกที่มีการระบายน้ำเร็ว ความซบซึมนํ้า ของดินช้า เนื้อดินเป็นดินเหนียวจัด หน้าดินแตกกระແห่งเป็นร่องลึกในช่วงฤดูแล้งและมีรอยอุ้ไกล ในดินดินชั้นบนเป็นดินเหนียวปนทรายแป้งหรือดินเหนียว สีเทาแก่ หรือสีดำ มีจุดประสีนํ้าตาล หรือสี นํ้าตาลปนเหลือง ปฏิกริยาดินเป็นกรดปานกลางถึงเป็นด่างเล็กน้อย (pH 6.0 – 8.0) ดินชั้น ล่างมีเนื้อดินเป็นดินเหนียว สีเทา หรือสีนํ้าตาลปนเทา มีจุดประสีนํ้าตาลปนเหลือง หรือสีแดงปน เหลือง ปฏิกริยาดินเป็นกรดปานกลางถึงเป็นด่างเล็กน้อย (pH 6.0 – 8.0) และจะพบก้อนปูนสะสม ในชั้นดินล่าง ดินในกลุ่มนี้จะมีความอุดมสมบูรณ์ตามธรรมชาติปานกลางถึงสูง ปัจจุบันพื้นที่ บริเวณนี้ส่วนใหญ่ใช้ทำนา ประกอบด้วย กลุ่มชุดดินที่ 1 มีความลาดชัน 0-2 เปอร์เซ็นต์ มีเนื้อที่ ประมาณ 3,408 ไร่ หรือร้อยละ 29.47 ของพื้นที่ตำบล กลุ่มชุดดินที่ 1-b มีความลาดชัน 0-2 เปอร์เซ็นต์ ดินมีการทำคัณนา มีเนื้อที่ประมาณ 34 ไร่ หรือร้อยละ 0.30 ของพื้นที่ตำบล

ปัญหาในการใช้ประโยชน์ที่ดิน ดินเหนียวจัด โครงสร้างแน่นทึบ ดินแห้งแข็ง แตกกระແห่ง กว้างและลึก ดินเปียกดินจะเหนียวมาก ทำให้การไถพรวนยาก บางพื้นที่อาจเกิดขาดแคลนน้ำและ น้ำท่วมขังในฤดูฝน ทำความเสียหายกับพืชที่ไม่ชอบน้ำ

แนวทางการจัดการ

ปลูกข้าว ไถพรวนเมื่อดินมีความชื้นเหมาะสม ไถกลบตอซัง ปล่อยทิ้งไว้ 3-4 สัปดาห์ หรือ ไถกลบพืชปุ๋ยสด (หวาน โสนอัฟริกันหรือโสนอินเดีย 4-6 กิโลกรัม/ไร่ ไถกลบเมื่ออายุ 50-70 วัน ปล่อยทิ้งไว้ 1-2 สัปดาห์) ร่วมกับปุ๋ยเคมีสูตร 16-20-0 หรือปุ๋ยอินทรีย์น้ำ ใส่ปุ๋ยแต่งหน้าหลังปักดำ 35-40 วัน พัฒนาแหล่งน้ำไว้ใช้ในกรณีที่ข้าวขาดน้ำหรือทำนาครั้งที่ 2 หรือใช้ปลูกพืชไร่หรือพืชผัก หลังเก็บเกี่ยวข้าว ไถกลบตอซังและทำร่องแบบเตี้ย ปรับปรุงดินด้วยปุ๋ยหมักหรือปุ๋ยคอก 2-3 ตัน/ไร่ ร่วมกับปุ๋ยเคมีหรือปุ๋ยอินทรีย์น้ำ

ปลูกพืชผักหรือไม้ผล ยกร่องกว้าง 6-8 เมตร คูน้ำกว้าง 1.0-1.5 เมตร ลึก 0.5-1.0 เมตร มีคันดินอัดแน่นล้อมรอบ ปรับปรุงดินด้วยปุ๋ยหมักหรือปุ๋ยคอก 2-3 ตัน/ไร่ ร่วมกับปุ๋ยเคมีหรือปุ๋ยอินทรีย์น้ำ หรือขุดหลุมปลูกขนาด 50x50x50 ซม. ปรับปรุงหลุมปลูกด้วยปุ๋ยหมักหรือปุ๋ยคอก 20-35 กิโลกรัม/หลุม ในช่วงเจริญเติบโต ก่อนเก็บผลผลิตและภายหลังเก็บผลผลิต ใช้ปุ๋ยหมักหรือปุ๋ยคอก ร่วมกับปุ๋ยเคมีหรือปุ๋ยอินทรีย์น้ำตามชนิดพืชที่ปลูก พัฒนาแหล่งน้ำและจัดระบบการให้น้ำในแปลงปลูก

2) กลุ่มดินเหนียวลึกมากสีดำ (กลุ่มชุดดินที่ 28 และ 28-b)

เป็นกลุ่มดินที่เกิดจากตะกอนลำนํ้า หรือเกิดจากการสลายตัวผุพังอยู่กับที่ หรือเคลื่อนย้ายมาทับถมของวัสดุต้นกำเนิดดินที่มาจากหินต้นกำเนิดพวกหินบะซอลต์ หรือหินแอนดีไซต์ บริเวณใกล้กับเขาหินปูนหรือหินภูเขาไฟ มีสภาพพื้นที่ราบเรียบถึงเป็นลูกคลื่นลอนลาด การระบายน้ำดีปานกลางถึงดี เป็นดินเหนียวจัดลึกมากที่มีหน้าดินสีดำหนา มีรอยแตกกระแหงกว้างและลึกในฤดูแล้งหรือมีรอยอุ้มน้ำในชั้นดิน มีเนื้อดินบนเป็นดินเหนียว สีดำหนา มีเนื้อดินล่างเป็นดินเหนียว สีเทาเข้มหรือสีน้ำตาล ปฏิกิริยาของดินส่วนใหญ่เป็นกลางถึงเป็นด่างจัด มีค่าความเป็นกรดด่างประมาณ 7.0-8.5 และอาจพบจุดประสีเล็กน้อยหรือชั้นปูนมาร์ลหรือเม็ดปูน ที่อยู่ลึกมากกว่า 100 ซม. จากผิวดินดินในกลุ่มนี้จะมีความอุดมสมบูรณ์ตามธรรมชาติปานกลางถึงสูง ปัจจุบันพื้นที่บริเวณนี้ส่วนใหญ่ใช้ทำนา ประกอบด้วย กลุ่มชุดดินที่ 28 มีความลาดชัน 0-2 เปอร์เซ็นต์ มีเนื้อที่ประมาณ 1,069 ไร่ หรือร้อยละ 9.24 ของพื้นที่ตำบล กลุ่มชุดดินที่ 28-b มีความลาดชัน 0-2 เปอร์เซ็นต์ ดินมีการยกร่อง มีเนื้อที่ประมาณ 1,734 ไร่ หรือร้อยละ 14.99 ของพื้นที่ตำบล

ปัญหาการใช้ประโยชน์ที่ดิน ดินเหนียวจัด แตกกระแหงกว้างและลึก ดินแห้งแข็ง ดินเปียกเหนียวมาก ไถพรวนยากและขาดแคลนน้ำ

แนวทางการจัดการ

ปลูกพืชไร่ หรือพืชผัก ปรับปรุงดินด้วยอินทรีย์วัตถุ ปุ๋ยหมัก หรือปุ๋ยคอก 2-3 ตัน/ไร่ หรือ ไถกลบพืชปุ๋ยสด (หวานพืชปุ๋ยสด ถั่วพรี 8-10 กิโลกรัม/ไร่ ถั่วพุ่ม 6-8 กิโลกรัม/ไร่ หรือปอเทือง 4-6 กิโลกรัม/ไร่ ไถกลบก่อนออกดอก) ร่วมกับการใช้ปุ๋ยเคมีหรือปุ๋ยอินทรีย์น้ำตามชนิดพืชที่ปลูก พัฒนาแหล่งน้ำและจัดระบบการให้น้ำในแปลงปลูก

ปลูกไม้ผล ขุดหลุมปลูกขนาด 50x50x50 ซม. ปรับปรุงหลุมปลูกด้วยปุ๋ยหมักหรือปุ๋ยคอก 20-35 กิโลกรัม/หลุม ร่วมกับปุ๋ยเคมีหรือปุ๋ยอินทรีย์น้ำ ในช่วงเจริญเติบโต ก่อนเก็บผลผลิตและภายหลังเก็บผลผลิต ใช้ปุ๋ยหมักหรือปุ๋ยคอกร่วมกับปุ๋ยเคมีหรือปุ๋ยอินทรีย์น้ำตามชนิดพืชที่ปลูก พัฒนาแหล่งน้ำและจัดระบบการให้น้ำในแปลงปลูก

3) กลุ่มดินลึกปานกลางถึงชั้นมาร์ล (กลุ่มชุดดินที่ 54B และ 54B-b)

เป็นกลุ่มดินที่เกิดจากการสลายตัวผุพังอยู่กับที่หรือจากการสลายตัวผุพังแล้วถูกเคลื่อนย้าย มาทับถมในระยะทางไม่ไกลนักของวัตถุต้นกำเนิดดินที่เป็นพวกหินอัคนี เช่น บะซอลต์ แอนดีไซต์ มักอยู่ใกล้กับบริเวณเทือกเขาหินปูน หรือหินภูเขาไฟ พบบริเวณพื้นที่ดอน มีสภาพพื้นที่เป็นลูกคลื่นลอนลาดถึงลูกคลื่นลอนชัน มีการระบายน้ำดีถึงดีปานกลาง เป็นดินเหนียวลึกปานกลางถึงชั้น มาร์ลหรือก้อนปูน มีเนื้อดินบนเป็นดินเหนียว สีดำ มีเนื้อดินล่างเป็นดินเหนียวสีดำ ปนเม็ดปูน และดินล่างชั้นถัดไปเป็นชั้นมาร์ล หรือเม็ดปูนมากในช่วงความลึก 50-100 ซม. จากผิวดิน ปฏิกริยาดิน เป็นกลางถึงด่างปานกลาง มีค่าความเป็นกรดเป็นด่างประมาณ 7.0-8.5 5 ดินในกลุ่มนี้จะมีความอุดมสมบูรณ์ตามธรรมชาติปานกลาง ปัจจุบันพื้นที่บริเวณนี้ส่วนใหญ่ใช้ทำนา ประกอบด้วย กลุ่มชุดดินที่ 54B มีความลาดชัน 2-5 เปอร์เซ็นต์ มีเนื้อที่ประมาณ 4,030 ไร่ หรือร้อยละ 34.86 ของพื้นที่ตำบล กลุ่มชุดดินที่ 54B-b มีความลาดชัน 2-5 เปอร์เซ็นต์ ดินมีการทำคั้่นนา มีเนื้อที่ประมาณ 285 ไร่ หรือ ร้อยละ 2.46พื้นที่ตำบล

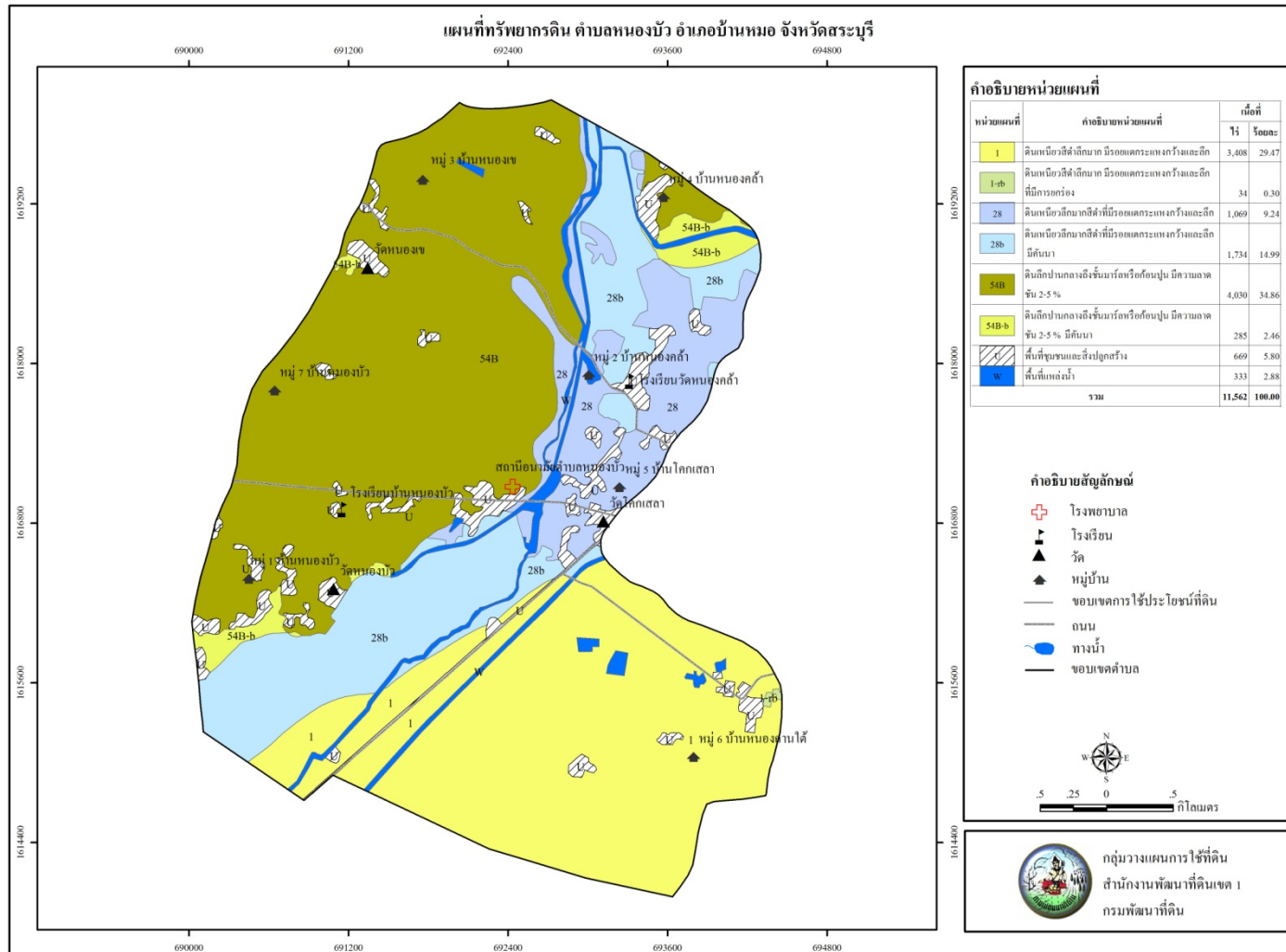
ปัญหาการใช้ประโยชน์ที่ดิน ดินเป็นด่างจัด และมีชั้นปูนมาร์ลหรือก้อนปูนช่วงความลึก 100 ซม. ดินแข็ง ถ้าดินเปียกเหนียวจะทำให้ไถพรวนยาก และขาดแคลนน้ำ

แนวทางการจัดการ

ปลูกพืชไร่หรือพืชผัก เลือกชนิดพืชที่ชอบดินเป็นด่างมาปลูก ไถพรวนดินในขณะที่ดินมีความชื้นที่เหมาะสม ปรับปรุงดินด้วยปุ๋ยหมักหรือปุ๋ยคอก 1-2 ตัน/ไร่ หรือ ไถกลบพืชปุ๋ยสด (หวาน เมสึดถั่วพรี 8-10 กิโลกรัม/ไร่ เมสึดถั่วพุ่ม 6-8 กิโลกรัม/ไร่ หรือ ปอเทือง 4-6 กิโลกรัม/ไร่ ไถกลบระยะออกดอก ปล่อยให้ 1-2 สัปดาห์) ร่วมกับการใช้ปุ๋ยเคมีหรือปุ๋ยอินทรีย์น้ำ ไถพรวนและปลูกพืช

ขวางความลาดชัน ปลุกพืชเป็นแถบ ปลุกพืชคลุมดิน การปลุกพืชปุ๋ยสด การปลุกพืชหมุนเวียน
ทำคันดินร่วมกับปลุกหญ้าแฝก ทำแนวรั้วหญ้าแฝก พัฒนาแหล่งน้ำและจัดระบบการให้น้ำในแปลงปลุก

ปลุกไม้ผล ชุดหลุมปลุกขนาด 50x50x50 ซม. หรือถึงชั้นมาร์ล ปรับปรุงหลุมปลุกด้วยปุ๋ย
หมักหรือปุ๋ยคอก 15-25 กิโลกรัม/หลุม มีระบบอนุรักษ์ดินและน้ำ เช่น ปลุกพืชคลุมดิน วัสดุคลุมดิน
ทำแนวรั้วหรือทำฐานหญ้าแฝกเฉพาะต้น ในช่วงเจริญเติบโต ก่อนเก็บผลผลิตและภายหลังเก็บ
ผลผลิต ใช้ปุ๋ยหมักหรือปุ๋ยคอกร่วมกับปุ๋ยเคมีหรือปุ๋ยอินทรีย์น้ำ ตามชนิดพืชที่ปลุก พัฒนาแหล่งน้ำ
และจัดระบบการให้น้ำในแปลงปลุก



รูปที่ 3-1 แผนที่ทรัพยากรดิน ตำบลหนองบัว อำเภอบ้านหม้อ จังหวัดสระบุรี

ตารางที่ 3-1 สมบัติทางกายภาพและเคมีของดิน ตำบลหนองบัว อำเภอบ้านหมอ จังหวัดสระบุรี

หน่วยที่ดิน	เนื้อดิน		การระบายน้ำ	ระดับความอุดมสมบูรณ์	ความลาดชัน (%)	ระดับ CEC (%)	ระดับ BS (%)	pH		ความลึก (ซม.)	เนื้อที่	
	บน	ล่าง						บน	ล่าง		ไร่	ร้อยละ
1	ดินเหนียว	ดินเหนียว	เลว	ปานกลาง	0-2	สูง	ปานกลาง	5.5-6.5	6.0-7.5	>150	3,408	29.47
1-rb	ดินเหนียว	ดินเหนียว	เลว	ปานกลาง	0-2	สูง	ปานกลาง	5.5-6.5	6.0-7.5	>150	34	0.30
28	ดินเหนียว	ดินเหนียว	ดีปานกลาง-ดี	ปานกลาง	0-2	ปานกลาง	สูง	6.5-7.0	7.0-8.5	>150	1,069	9.24
28b	ดินเหนียว	ดินเหนียว	ดีปานกลาง-ดี	ปานกลาง	0-2	ปานกลาง	สูง	6.5-7.0	7.0-8.5	>150	1,734	14.99
54B	ดินร่วนปนดินเหนียว	ดินเหนียว	ดี	สูง	2-5	สูง	สูง	6.0-7.0	7.0-8.5	>150	4,030	34.86
54B-b	ดินร่วนปนดินเหนียว	ดินเหนียว	ดี	สูง	2-5	สูง	สูง	6.0-7.0	7.0-8.5	>150	285	2.46
U	ที่อยู่อาศัย										669	5.80
W	พื้นที่น้ำ										333	2.88
รวม											11,562	100.00

ที่มา : สำนักสำรวจดินและวางแผนการใช้ที่ดิน

3.2 ทรัพยากรน้ำ

3.2.1 แหล่งน้ำธรรมชาติ

แหล่งน้ำธรรมชาติที่สำคัญได้แก่ คลองน้ำพุ

3.2.2 แหล่งน้ำที่สร้างขึ้น

พื้นที่ส่วนใหญ่ของตำบลหนองบัว ตั้งอยู่ในเขตที่มีระบบชลประทาน มีระบบประปาหมู่บ้านที่ใช้ประโยชน์ในการอุปโภคบริโภค และเกษตรกรขุดสระน้ำขึ้นมาเพื่อใช้ในการทำการเกษตร

3.3 ทรัพยากรป่าไม้

จากข้อมูลแผนที่เขตป่าไม้ถาวรของกรมพัฒนาที่ดินและแผนที่เขตป่าสงวนแห่งชาติของกรมป่าไม้ เพื่อแสดงพื้นที่ป่าตามกฎหมาย พบว่าตำบลหนองบัว ไม่มีพื้นที่ป่าตามกฎหมายและจากข้อมูลแผนที่การใช้ที่ดินของกรมพัฒนาที่ดิน ปี 2554 พบว่า นอกพื้นที่ป่าไม้ตามกฎหมายตำบลหนองบัว ไม่มีพื้นที่ป่าอยู่เลย

หมายเหตุ : จากการวิเคราะห์แผนที่มาตราส่วน 1:50,000 โดยวิธีซ้อนทับด้วยระบบสารสนเทศภูมิศาสตร์

3.4 สภาพการใช้ที่ดิน

จากการสำรวจการใช้ประโยชน์ที่ดินของ ตำบลหนองบัว อำเภอบ้านหมอ จังหวัดสระบุรี ในปี พ.ศ. 2554 โดยส่วนวิเคราะห์สภาพการใช้ที่ดินที่ 1 สำนักนโยบายและแผนการใช้ที่ดิน พบว่าประกอบด้วยประเภทการใช้ที่ดินต่างๆ ดังต่อไปนี้คือ (รายละเอียด ตารางที่ 3-2 และ รูปที่ 3-2)

1) พื้นที่ชุมชนและสิ่งปลูกสร้าง มีเนื้อที่ประมาณ 669 ไร่ หรือร้อยละ 5.78 ของเนื้อที่ทั้งหมดประกอบด้วย ตัวเมืองและย่านการค้า หมู่บ้าน สถานที่ราชการและสถาบันต่างๆ ถนน โรงงานอุตสาหกรรม สถานที่พักผ่อนหย่อนใจ

2) พื้นที่เกษตรกรรม มีเนื้อที่ประมาณ 10,545 ไร่ หรือร้อยละ 91.21 ของเนื้อที่ทั้งหมด ประกอบด้วยการใช้ประโยชน์ที่ดินด้านเกษตรกรรมต่างๆ ดังต่อไปนี้ คือ

(2.1) นาข้าว มีเนื้อที่ประมาณ 5,211 ไร่ หรือร้อยละ 45.07 ของเนื้อที่ทั้งหมด

(2.2) พืชไร่ มีเนื้อที่ประมาณ 4,069 ไร่ หรือร้อยละ 35.20 ของเนื้อที่ทั้งหมด พืชไร่ที่พบ ได้แก่ ข้าวโพด ถั่วลิสง ข้าวฟ่าง

(2.3) ไม้ยืนต้น มีเนื้อที่ประมาณ 316 ไร่ หรือร้อยละ 2.73 ของเนื้อที่ทั้งหมด ไม้ยืนต้นที่พบ ได้แก่ ไม้ยืนต้นผสม สนประดิพัทธ์

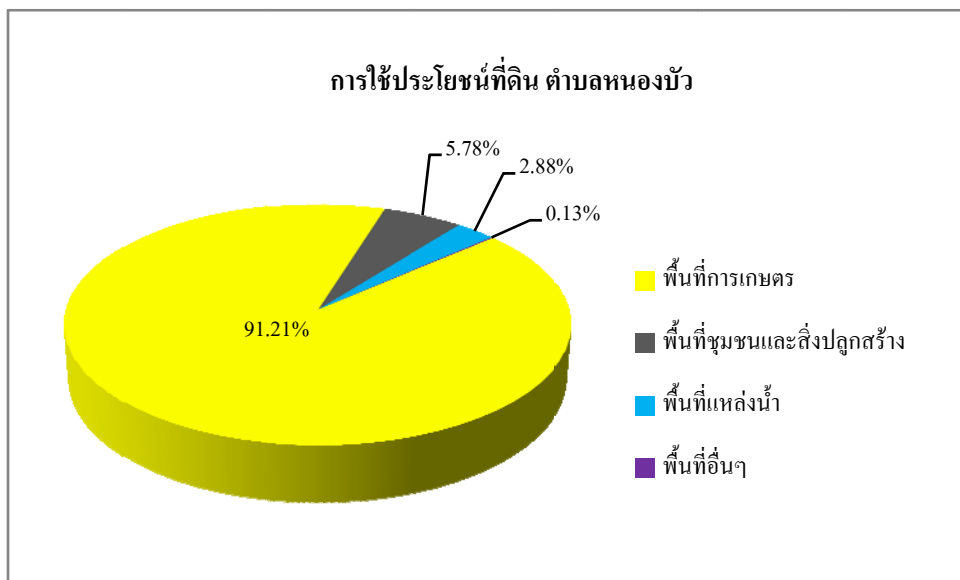
(2.4) ไม้ผล มีเนื้อที่ประมาณ 920 ไร่ หรือร้อยละ 7.96 ของเนื้อที่ทั้งหมด ไม้ผลที่พบ ได้แก่ ไม้ผลผสม มะม่วง มะขาม มะละกอ

(2.5) พืชผัก มีเนื้อที่ประมาณ 10 ไร่ หรือร้อยละ 0.09 ของเนื้อที่ทั้งหมด

(2.6) โรงเรือนเลี้ยงสัตว์ปีก มีเนื้อที่ประมาณ 19 ไร่ หรือร้อยละ 0.16 ของเนื้อที่ทั้งหมด

3) พื้นที่แหล่งน้ำ มีเนื้อที่ประมาณ 333 ไร่ หรือร้อยละ 2.88 ของเนื้อที่ทั้งหมด ได้แก่ บ่อน้ำในไร่นา คลองชลประทาน

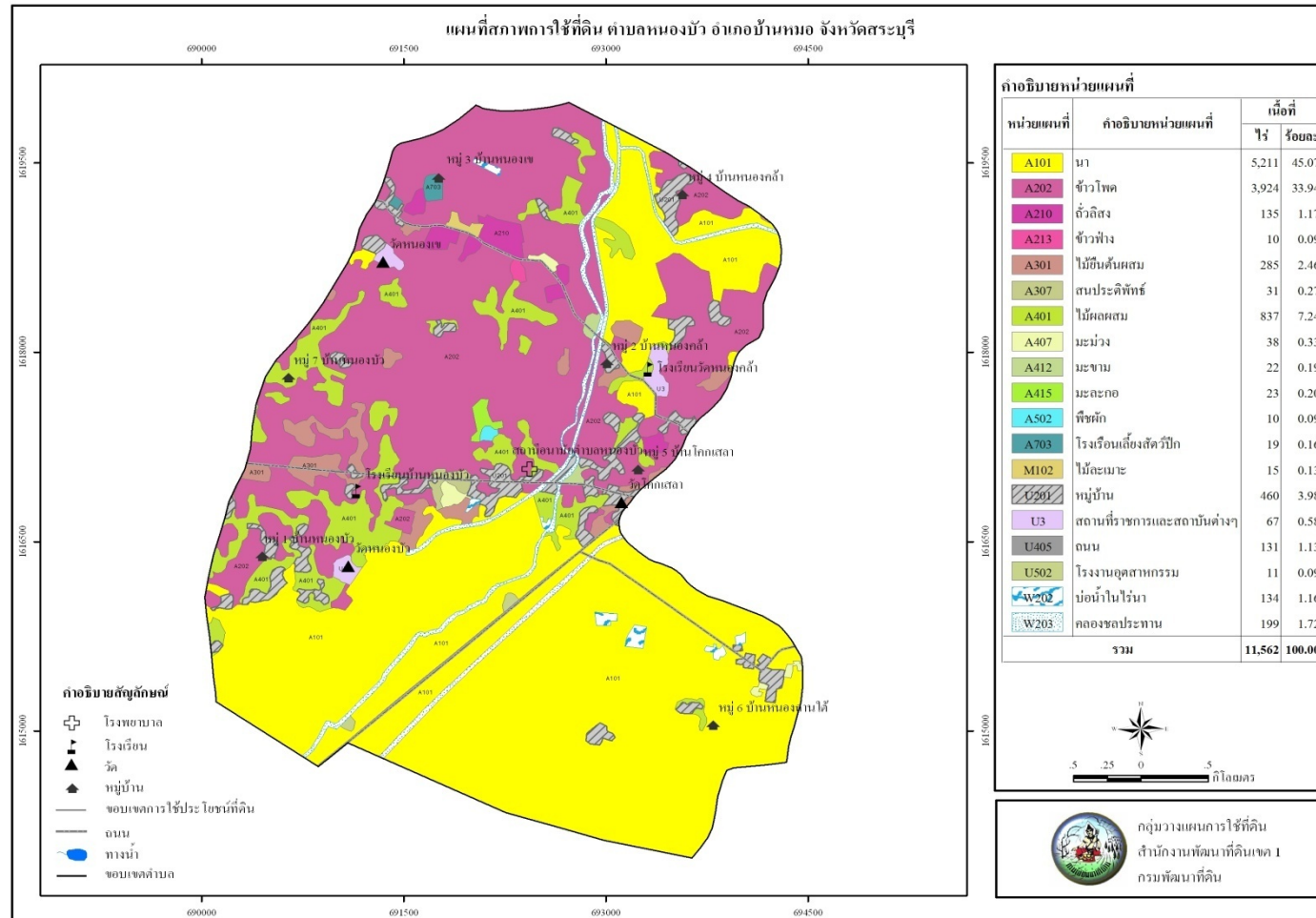
4) พื้นที่อื่นๆ มีเนื้อที่ประมาณ 15 ไร่ หรือร้อยละ 0.13 ของเนื้อที่ทั้งหมด ได้แก่ ไม้ละเมาะ



รูปที่ 3-2 สัดส่วนการใช้ประโยชน์ที่ดินตำบล หนองบัว

ตารางที่ 3-2 สภาพการใช้ที่ดินตามประเภทต่างๆ ในปัจจุบันของตำบล หนองบัว อำเภอบ้านหมอ จังหวัดสระบุรี

ประเภทการใช้ที่ดิน	เนื้อที่	
	ไร่	ร้อยละ
1. พื้นที่เกษตรกรรม	10,545	91.21
– นา	5,211	45.07
– ข้าวโพด	3,924	33.94
– ถั่วลิสง	135	1.17
– ข้าวฟ่าง	10	0.09
– ไม้ยืนต้นผสม	285	2.46
– สนประดิพัทธ์	31	0.27
– ไม้ผลผสม	837	7.24
– มะม่วง	38	0.33
– มะขาม	22	0.19
– มะละกอ	23	0.20
– พืชผัก	10	0.09
– โรงเรือนเลี้ยงสัตว์ปีก	19	0.16
2. พื้นที่ชุมชนและสิ่งปลูกสร้าง	669	5.78
– หมู่บ้าน	460	3.98
– สถานที่ราชการและสถาบันต่างๆ	67	0.58
– ถนน	131	1.13
– โรงงานอุตสาหกรรม	11	0.09
3. พื้นที่แหล่งน้ำ	333	2.88
– บ่อน้ำในไร่นา	134	1.16
– คลองชลประทาน	199	1.72
4. พื้นที่อื่นๆ	15	0.13
– ไม้ตะเภา	15	0.13
รวม	11,562	100.00



รูปที่ 3-3 แผนที่สภาพการใช้ที่ดิน ตำบลหนองบัว อำเภอบ้านหม้อ จังหวัดสระบุรี

การใช้ประโยชน์ที่ดินปี 2554 สำนักสำรวจดินและวางแผนการใช้ที่ดิน กรมพัฒนาที่ดิน

เขตการใช้ที่ดินตำบลหนองบัว

อำเภอบ้านหม้อ จังหวัดสระบุรี

บทที่ 4

การประเมินคุณภาพที่ดิน

การประเมินคุณภาพที่ดิน เป็นการพิจารณาศักยภาพของหน่วยทรัพยากรดินต่อการใช้ประโยชน์ที่ดินประเภทต่างๆ ในระดับการจัดการที่แตกต่างกัน โดยพิจารณาจากสมบัติของดินด้านกายภาพและเคมี สถานภาพเศรษฐกิจและสังคม สภาพแวดล้อมที่มีผลต่อการเจริญเติบโตของพืช รวมทั้งความยากง่ายในการใช้ประโยชน์ที่ดินในการปลูกพืช หรือประเภทการใช้ประโยชน์ที่ดิน

4.1 ประเภทการใช้ประโยชน์ที่ดิน

หมายถึง ชนิดหรือระบบที่ดินด้านการเกษตร สภาพการผลิต ลักษณะการดำเนินงาน การใช้แรงงาน เทคโนโลยีและการจัดการ จากการศึกษาการใช้ประโยชน์ที่ดินที่ดำเนินการโดยส่วนวิเคราะห์สภาพการใช้ที่ดินที่ 1 รวมทั้งนโยบายพัฒนาการเกษตรของรัฐ สภาพเศรษฐกิจและสังคม และความต้องการของท้องถิ่นในพื้นที่ตำบลหนองบัว อำเภอบ้านหมอ จังหวัดสระบุรี สามารถกำหนดประเภทการใช้ประโยชน์ที่ดินที่เหมาะสมได้ ดังนี้

ตารางที่ 4-1 ประเภทการใช้ประโยชน์ที่ดินตำบลหนองบัว อำเภอบ้านหมอ จังหวัดสระบุรี

ประเภท	ชนิดพืช	พันธุ์	ผลผลิตเฉลี่ย (กิโลกรัมต่อไร่)
การใช้ประโยชน์ที่ดินหลัก	ข้าว		
	-นาปี	-	500
	นาปรัง	-	700
การใช้ประโยชน์ที่ดินทางเลือก	ข้าวโพด	-	950

ที่มา : สำนักงานเกษตรจังหวัดสระบุรี

4.2 คุณภาพที่ดินที่นำมาประเมิน

คุณภาพที่ดิน (Land Qualities :LQ) ที่นำมาประเมินสำหรับการปลูกพืชในระบบของ FAO Framework ได้กำหนดไว้ 25 ชนิด สำหรับในพื้นที่ตำบลนี้ ออานำคุณภาพที่ดินมาประเมินเพียงไม่กี่ชนิด ทั้งนี้ขึ้นอยู่กับความพร้อมของข้อมูล ความแตกต่างของภูมิภาค และระดับความรุนแรงของ

คุณลักษณะดินที่มีผลต่อผลผลิตตลอดจนชนิดของพืช และความต้องการการใช้ประโยชน์ที่ดิน (Land Use Requirements : LUR) ดังนั้นคุณภาพที่ดินที่นำมาใช้มีดังนี้

- **ระบบอุณหภูมิ (Temperature regime : t)** คุณลักษณะที่ดินที่เป็นตัวแทน ได้แก่ ค่าอุณหภูมิเฉลี่ยในฤดูเพาะปลูกเพราะอุณหภูมิมิมีอิทธิพลต่อการงอกของเมล็ด การออกดอกของพืชบางชนิดและมีส่วนสัมพันธ์กับขบวนการสังเคราะห์แสง ซึ่งจะส่งผลกระทบต่อเจริญเติบโตของพืช

- **ความชุ่มชื้นที่เป็นประโยชน์ต่อรากพืช (Moisture availability : m)** คุณลักษณะที่ดินที่เป็นตัวแทน ได้แก่ ระยะเวลาของการท่วมขังของน้ำในฤดูฝน ปริมาณน้ำฝนเฉลี่ยในรอบปีหรือความต้องการน้ำในช่วงการเจริญเติบโตของพืช และลักษณะของเนื้อดิน ซึ่งมีผลทางอ้อมในเรื่องความจุในการอุ้มน้ำที่เป็นประโยชน์ต่อพืช

- **ความเป็นประโยชน์ของออกซิเจนต่อรากพืช (Oxygen availability : o)** คุณลักษณะที่ดินที่เป็นตัวแทน ได้แก่ สภาพการระบายน้ำของดิน ทั้งนี้พืชโดยทั่วไปรากพืชต้องการออกซิเจนในขบวนการหายใจ

- **ความเป็นประโยชน์ของธาตุอาหาร (Nutrient availability : s)** คุณลักษณะที่ดินที่เป็นตัวแทน ได้แก่ ปริมาณธาตุอาหารพืชในดิน

- **สภาวะการหยั่งลึกของราก (Rooting conditions :r)** คุณลักษณะที่ดินที่เป็นตัวแทน ได้แก่ ความลึกของดิน ความลึกของระดับน้ำใต้ดิน และชั้นการหยั่งลึกของราก โดยความยากง่ายของการหยั่งลึกของรากในดินมีปัจจัยที่เกี่ยวข้อง ได้แก่ ลักษณะเนื้อดิน โครงสร้างของดิน การเกาะตัวของดิน และปริมาณกรวดหรือเศษหินที่พบในหน้าตัดดิน

- **ความเสียหายจากน้ำท่วม (Flood hazard :f)** คุณลักษณะที่ดินที่เป็นตัวแทน ได้แก่ จำนวนครั้งที่น้ำท่วมในช่วงรอบปี

- **การมีเกลือมากเกินไป (Excess of salts :x)** คุณลักษณะที่ดินที่เป็นตัวแทน ได้แก่ ปริมาณเกลืออิสระที่สะสมมากเกินไปจนเป็นอันตรายต่อการเจริญเติบโตของพืช

- **สารพิษ (Soil toxicities :z)** ระดับความลึกของชั้น jarosite ซึ่งจะมิมีอิทธิพลต่อปฏิกิริยาของดินจะทำให้ดินเป็นกรดจัดมาก ปริมาณซัลเฟตของเหล็กและอลูมิเนียมในดินจะสูงมากจนเป็นพิษต่อพืช ในที่นี้พิจารณาความเป็นกรดเป็นด่างของดินซึ่งจะมีผลต่อความเจริญเติบโตของพืช เนื่องจากปฏิกิริยาดินจะทำให้สภาพต่างๆ ทางด้านเคมีและชีวภาพของดินถูกเปลี่ยนไปในสภาพที่เหมาะสมหรือไม่เหมาะสมต่อพืชที่ปลูกหรือมีผลต่อกิจกรรมของจุลินทรีย์ในดิน โดยกิจกรรมของจุลินทรีย์ในดินสามารถเป็นตัวควบคุมระดับของธาตุอาหารที่เป็นประโยชน์ต่อพืชได้ ด้วยสาเหตุนี้จึงต้องมี

การปรับปรุงสภาพความเป็นกรดเป็นด่างของดิน โดยขึ้นอยู่กับชนิดของพืชที่ปลูกด้วย เพื่อให้ความเป็นกรดเป็นด่างของดินอยู่ในสภาพที่เหมาะสม

- ศักยภาพการใช้เครื่องจักร (Potential for mechanization :w) คุณลักษณะที่ดินที่เป็นตัวแทน ได้แก่ ความลาดชันของพื้นที่ ปริมาณหิน โคล่ ปริมาณก้อนหิน และการมีเนื้อดินเหนียวจัด ซึ่งปัจจัยทั้ง 4 นี้ อาจเป็นอุปสรรคต่อการไถพรวนโดยเครื่องจักร

- ความเสียหายจากการกัดกร่อน (Erosion hazard :e) คุณลักษณะที่ดินที่เป็นตัวแทน ได้แก่ ความลาดชันของพื้นที่

4.3 การจำแนกชั้นความเหมาะสมของที่ดิน

หลักการของ FAO Framework ได้จำแนกอันดับความเหมาะสมของที่ดินเป็น 2 อันดับ (Order) คือ

- (1) อันดับที่เหมาะสม (Order S : Suitability)
- (2) อันดับที่ไม่เหมาะสม (Order N : Not Suitability)

และจาก 2 อันดับที่ได้แบ่งย่อยออกเป็น 4 ชั้น (Class) ดังนี้

S1 : ชั้นที่มีความเหมาะสมสูง (Highly Suitable)

S2 : ชั้นที่มีความเหมาะสมปานกลาง (Moderately Suitable)

S3 : ชั้นที่มีความเหมาะสมเล็กน้อย (Marginally Suitable)

N : ชั้นที่ไม่มีความเหมาะสม (Not Suitable)

การจำแนกชั้นความเหมาะสมของที่ดินในพื้นที่ตำบลเป็นการประเมินความสามารถของดินหรือประเมินศักยภาพของดินต่อการปลูกพืชหรือประเภทการใช้ประโยชน์ที่ดินที่ได้กล่าวไว้แล้ว โดยการหาความสัมพันธ์ระหว่างคุณภาพที่ดินจากกลุ่มชุดดินที่ได้ทำการสำรวจไว้ในชั้นละเอียด (ส่วนสำรวจจำแนกดินที่ 1, 2551) กับความต้องการปัจจัยต่างๆ ที่มีผลต่อการเจริญเติบโตและให้ผลผลิตของพืชหรือประเภทการใช้ประโยชน์ที่ดินแต่ละชนิด เพื่อจำแนกชั้นความเหมาะสมของชุดดินต่างๆ ต่อประเภทการใช้ประโยชน์ที่ดิน

ทั้งนี้ได้ทำการจำแนกชั้นความเหมาะสมของที่ดินดังกล่าวออกเป็น 4 ชั้น โดยใช้ปัจจัยหรือข้อชี้แจงต่างๆ พิจารณาผลของการจำแนกชั้นความเหมาะสมของที่ดินในพื้นที่ตำบลได้ดังตารางที่ 4-2 และการจำแนกชั้นความเหมาะสมของที่ดินดังกล่าว สามารถสรุปชุดดินและเนื้อที่ของแต่ละประเภทการใช้ประโยชน์ที่ดินที่มีชั้นความเหมาะสมสูง ความเหมาะสมปานกลาง และความเหมาะสมเล็กน้อย ดังตารางที่ 4-3, 4-4 และ 4-5 ตามลำดับ

ตารางที่ 4-2 ชั้นความเหมาะสมของที่ดินตำบลหนองบัว อำเภอบ้านหมอ จังหวัดสระบุรี

หน่วย แผนที่ดิน	ข้าว	ข้าวโพดเลี้ยงสัตว์	ข้าวฟ่าง	มันสำปะหลัง	อ้อยโรงงาน	มะม่วง	พริก	ยูคาลิปตัส	ทุ่งหญ้าเลี้ยงสัตว์	พื้นที่ (ไร่)	ร้อยละ
1	S1	N	N	N	N	N	N	S3o	S1	3,408	29.47
1-rb	N	S1	S1	S1	S2s	S2s	S2s	S1	S1	34	0.30
28	N	S1	S1	S2m	S2m	S2m	S2s	S1	S1	1,069	9.24
28-b	S1	N	N	N	N	N	N	N	S1	1,734	14.99
54B	S3r	S1	S1	S1	S1	S2s	S2s	S1	S1	4,030	34.86
54B-b	S1	N	N	N	N	N	N	N	S1	285	2.46
U (ชุมชน)	-	-	-	-	-	-	-	-	-	669	5.80
W (แหล่งน้ำ)	-	-	-	-	-	-	-	-	-	333	2.88
รวม										11,562	100.00

คำอธิบาย

- S1 = ชั้นที่มีความเหมาะสมของที่ดินสูง
- S2 = ชั้นที่มีความเหมาะสมของที่ดินปานกลาง
- S3 = ชั้นที่มีความเหมาะสมของที่ดินเล็กน้อย
- N = ชั้นที่ไม่มีความเหมาะสมของที่ดิน
- I = อยู่ในเขตชลประทาน
- m = ข้อจำกัดของที่ดินเนื่องจากความชุ่มชื้นที่เป็นประโยชน์ต่อพืช
- s = ข้อจำกัดของที่ดินเนื่องจากความเป็นประโยชน์ของธาตุอาหารพืช
- n = ข้อจำกัดของที่ดินเนื่องจากความจุในการดูดซับธาตุอาหาร
- r = ข้อจำกัดของที่ดินเนื่องจากเป็นอุปสรรคต่อการหยั่งลึกของราก
- e = ข้อจำกัดของดินเนื่องจากความเสียหายจากการกัดกร่อน

- w = ข้อจำกัดของศักยภาพการใช้เครื่องจักร
- o = ข้อจำกัดของความเป็นประโยชน์ของอ็อกซิเจนต่อรากพืช
- rb = หน่วยดินที่มีการยกร่องปลูกพืช
- b = กลุ่มดินดอนที่มีการทำคันดินนา

ตารางที่ 4-3 ชั้นความเหมาะสมสูง (S1) ของที่ดินแต่ละประเภทการใช้ประโยชน์ที่ดิน
ตำบลหนองบัว อำเภอบ้านหมอ จังหวัดสระบุรี

การใช้ประโยชน์ที่ดิน	หน่วยที่ดิน	
	เขตน้ำฝน	เขตชลประทาน
1. ข้าว	1, 28b, 54B-b	1, 28-b, 54B
2. ข้าวโพดเลี้ยงสัตว์	28, 54B	1-rb, 28, 54B
3. ข้าวฟ่าง	28, 54B	1-rb, 28, 54B
4. มันสำปะหลัง	54B	1-rb, 28, 54B
5. อ้อยโรงงาน	54B	28, 54B
6. มะม่วง	-	28
7. พริก	-	28
8. ยูคาลิปตัส	28, 54B	1-rb, 28, 54B
9. ทุ่งหญ้าเลี้ยงสัตว์	1, 28, 28b, 54B, 54B-b	1, 1-rb, 28, 28-b, 54B, 54B-b

ตารางที่ 4-4 ชั้นความเหมาะสมปานกลาง (S2) ของที่ดินแต่ละประเภทการใช้ประโยชน์ที่ดิน
ตำบลหนองบัว อำเภอบ้านหมอ จังหวัดสระบุรี

การใช้ประโยชน์ที่ดิน	หน่วยที่ดิน	
	เขตน้ำฝน	เขตชลประทาน
1. ข้าว	-	-
2. ข้าวโพดเลี้ยงสัตว์	-	-
3. ข้าวฟ่าง	-	-
4. มันสำปะหลัง	28	-
5. อ้อยโรงงาน	28	1-rb
6. มะม่วง	28, 54B	1-rb, 54B
7. พริก	28, 54B	1-rb, 54B
8. ยูคาลิปตัส	-	-
9. ทุ่งหญ้าเลี้ยงสัตว์	-	-

ตารางที่ 4-5 ชั้นความเหมาะสมเล็กน้อย (S3) ของที่ดินแต่ละประเภทการใช้ประโยชน์ที่ดิน
ตำบลหนองบัว อำเภอบ้านหมอ จังหวัดสระบุรี

การใช้ประโยชน์ที่ดิน	หน่วยที่ดิน	
	เขตน้ำฝน	เขตชลประทาน
1. ข้าว	54B	54B
2. ข้าวโพดเลี้ยงสัตว์	-	-
3. ข้าวฟ่าง	-	-
4. มันสำปะหลัง	-	-
5. อ้อยโรงงาน	-	-
6. มะม่วง	-	-
7. พริก	-	-
8. ยูคาลิปตัส	1	1
9. ทุ่งหญ้าเลี้ยงสัตว์	-	-

บทที่ 5

ศักยภาพของพื้นที่ปัญหา – ความต้องการและทัศนคติของเกษตรกร

ศักยภาพของพื้นที่และความต้องการของเกษตรกร ได้จากการศึกษาและวิเคราะห์ข้อมูลปฐมภูมิที่สำรวจได้ในพื้นที่ตำบลและข้อมูลทุติยภูมิ รายงานแผนพัฒนาการเกษตร แผนพัฒนา 3 ปีและแผนยุทธศาสตร์การพัฒนากองการบริหารส่วนตำบลและหรือเทศบาล โดยแบ่งการศึกษาออกเป็น 3 ส่วนได้แก่ ส่วนที่ 1 ทัศนคติของเกษตรกรด้านการใช้และพัฒนาที่ดิน ส่วนที่ 2 ปัญหาของเกษตรกร(ปัญหาด้านการประกอบอาชีพและปัญหาด้านการครองชีพ)และความต้องการของเกษตรกร(ความต้องการด้านการประกอบอาชีพและความต้องการด้านการครองชีพ)ส่วนที่ 3 ศักยภาพของพื้นที่(จุดแข็ง จุดอ่อน โอกาสและข้อจำกัดของพื้นที่)

5.1 ทัศนคติของเกษตรกรด้านการใช้และการพัฒนาที่ดิน

จากการสำรวจเกษตรกรตัวอย่างเกี่ยวกับทัศนคติด้านการใช้และการพัฒนาที่ดิน พบว่าเกษตรกรส่วนใหญ่ปลูกข้าวในเขตชลประทาน สภาพดินที่ใช้ทำการเกษตรในปัจจุบันส่วนใหญ่เป็นดินเหนียว หากสภาพดินเสื่อมโทรมเกษตรกรตัวอย่างส่วนใหญ่มีวิธีการแก้ไขปัญหาด้วยการใส่สารปรับปรุงดิน เช่น ปูนมาร์ล ปูนโดโลไมท์ ใส่ปุ๋ยคอก เช่น โสน ถั่วต่างๆ ใส่ปุ๋ยหมักหรือปุ๋ยคอก และใส่ปุ๋ยชีวภาพ ในด้านแหล่งน้ำที่ใช้ในการทำการเกษตรเกษตรกรตัวอย่างส่วนใหญ่จะใช้น้ำจากโครงการชลประทานและน้ำฝนเป็นหลัก เกี่ยวกับปัญหายับแล้งหรือขาดแคลนน้ำ พบว่าเกษตรกรตัวอย่างทั้งหมดไม่ประสบปัญหา ส่วนปัญหาน้ำท่วมในพื้นที่การเกษตรพบว่าเกษตรกรทั้งหมดไม่ประสบปัญหา ในด้านความต้องการที่จะเปลี่ยนแปลงชนิดพืชที่ปลูกอยู่เดิมเป็นพืชอุตสาหกรรม เช่น อ้อยโรงงาน มันสำปะหลัง ยางพารา ยูคาลิปตัส ไม้ผลหรือสับดูดำ เกษตรกรตัวอย่างเกือบทั้งหมด ไม่ต้องการเปลี่ยนแปลงโดยให้เหตุผลว่าพืชเดิมที่ปลูกราคาผลผลิตดี และมีตลาดรองรับในด้านความสนใจต่อพืชชนิดใหม่หรือพันธุ์ใหม่หรือเทคโนโลยีใหม่เกษตรกรตัวอย่างทั้งหมดสนใจและมีความสนใจในการทำเกษตรอินทรีย์แบบใช้สารเคมีระดับปลอดภัย ปัจจุบันการทำเกษตรอินทรีย์ในตำบลยังไม่แพร่หลายมากนัก นอกจากนี้เกษตรกรตัวอย่างเกือบทั้งหมดมีความสนใจในการทำเกษตรแบบพอเพียง เกี่ยวกับการรวมกลุ่มกันผลิตหรือขายผลผลิตทางการเกษตรมีเกษตรกรตัวอย่างทั้งหมด ไม่มีการรวมกลุ่มกันผลิตหรือขายผลผลิตซึ่งทำให้ไม่มีอำนาจในการต่อรองราคาสินค้า สำหรับแนวทางในการเพิ่มผลผลิตทางการเกษตรมีเกษตรกรตัวอย่างเกือบทั้งหมดทราบแนวทางในการเพิ่มผลผลิตโดยส่วนใหญ่จะใช้วิธีการใส่ปุ๋ยเคมี ปุ๋ยอินทรีย์ ปุ๋ยชีวภาพและวัสดุต่างๆเพื่อปรับปรุงบำรุงดิน ปลูกพืชปุ๋ยสดเช่น พืชตระกูลถั่ว โสนอัฟริ

กัน ปอเทืองแล้วไถกลบ และเข้ารับการฝึกอบรม ในด้านการเลี้ยงสัตว์เพื่อการค้าเกษตรกรตัวอย่างทั้งหมด ของเกษตรกรตัวอย่างทั้งหมดไม่เลี้ยงสัตว์เพื่อการค้า

ในด้านการได้รับบริการจากกรมพัฒนาที่ดิน พบว่าเกษตรกรตัวอย่างทั้งหมดเคยได้รับบริการจากกรมพัฒนาที่ดินโดยประเภทบริการที่ได้รับได้แก่ สารเร่ง(พด.ต่างๆ) เมล็ดพันธุ์พืชปุ๋ยสด คำแนะนำวิธีการปรับปรุงบำรุงดิน และหญ้าแห้ง เกษตรกรตัวอย่างทั้งหมดต้องการความช่วยเหลือด้านการพัฒนาแหล่งน้ำโดยเฉพาะบ่อ สระในไร่นา ในด้านความยินดีที่จะปลูกหญ้าแฝกเพื่อการอนุรักษ์ดินและน้ำในพื้นที่การเกษตรบางส่วนเกษตรกรตัวอย่างทั้งหมด ยินดีที่จะทำตามเกษตรกรตัวอย่างทั้งหมด เคยรับทราบเกี่ยวกับผลิตภัณฑ์ปรับปรุงบำรุงดินของกรมพัฒนาที่ดิน และร้อยละ 90.00 เคยทดลองใช้ผลิตภัณฑ์โดยได้รับคำแนะนำจากเจ้าหน้าที่กรมพัฒนาที่ดิน และจากหมอดินอาสา สำหรับผลิตภัณฑ์ของกรมพัฒนาที่ดินที่ใช้ในการปรับปรุงบำรุงดินที่เกษตรกรตัวอย่างต้องการมากที่สุดได้แก่ เมล็ดพันธุ์พืชปุ๋ยสด สารเร่ง พด.2 ใช้ทำปุ๋ยอินทรีย์น้ำ สารเร่ง พด.6 ใช้หมักเศษอาหารเหลือทิ้ง/คั๊กกลั่นหมึ้นในคอกสัตว์และบำบัดน้ำเสีย หญ้าแฝก ดังตารางที่ 5-1

ตารางที่ 5-1 ทักษะคิของเกษตรกรด้านการใช้และพัฒนาที่ดิน ตำบลหนองบัว อำเภอบ้านหมอ จังหวัด สระบุรี

รายการ	ร้อยละ
❖ พืชหลักที่เกษตรกรปลูก	
ข้าว	100.00
เขตชลประทาน	100.00
❖ สภาพดินที่เกษตรกรปลูกพืชหลัก	
ดินไม่มีปัญหา	
ดินเหนียว	100.00
ดินร่วน	20.00
❖ วิธีแก้ไขดินเสื่อมโทรมของเกษตรกร	
ใส่วัสดุปรับปรุงบำรุงดิน	
ใส่สารปรับปรุงดิน เช่น ปูนมาร์ล ปูนโดโลไมท์	90.00
ใช้ปุ๋ยพืชสด เช่น โสน ถั่วต่างๆ	90.00
ใส่ปุ๋ยหมัก/ปุ๋ยคอก	90.00
ใส่ปุ๋ยชีวภาพ	80.00
ใช้วิธีทางพืช	

ตารางที่ (5-1) ต่อ

รายการ	ร้อยละ
ปลูกพืชหมุนเวียน	80.00
ไม่เผาเศษ/ซากพืช	40.00
วิธีการอื่นๆ	
ใช้วัสดุคลุมดิน	40.00
ไถพรวนหลายครั้ง	10.00
สร้างคันดิน/คันนา	10.00
❖ แหล่งน้ำที่เกษตรกรใช้ในการทำการเกษตร	
แหล่งน้ำธรรมชาติ	
น้ำฝน	80.00
ห้วย คลอง	20.00
แหล่งน้ำที่สร้างขึ้น	
น้ำจากโครงการชลประทาน	100.00
บ่อบาดาล บ่อ สระ เหมือง/ฝาย/ฝายน้ำล้น	60.00
❖ พื้นที่ทำการเกษตรของเกษตรกรประสบปัญหาภัยแล้ง/ขาดแคลนน้ำที่ทำให้พืชที่ปลูกเสียหาย	
ไม่มี	100.00
❖ พื้นที่ทำการเกษตรของเกษตรกรประสบปัญหาน้ำท่วมที่ทำให้พืชที่ปลูกเสียหาย	
ไม่มี	100.00
❖ เกษตรกรต้องการเปลี่ยนจากพืชที่ปลูกอยู่เดิมเป็นพืชอุตสาหกรรม	
ไม่ต้องการ	100.00
❖ เกษตรกรไม่ต้องการเปลี่ยนชนิดพืชที่ปลูกเพราะพืชเดิม	
ราคาผลผลิตดี	100.00
ใช้แรงงานน้อย	100.00
มีตลาดรองรับ/เป็นที่ต้องการของตลาด	100.00
ไม่ต้องใช้เงินทุนมาก	90.00
ปลูกและดูแลรักษาง่าย	90.00
❖ ความสนใจของเกษตรกร เมื่อมีผู้มาแนะนำส่งเสริมพืชชนิดใหม่หรือพันธุ์ใหม่หรือเทคโนโลยีใหม่	
สนใจ	100.00

ตารางที่ (5-1) ต่อ

รายการ	ร้อยละ
❖ แนวทางของเกษตรกรในการเพิ่มผลผลิตพืช	
ทราบ	90.00
ไม่ทราบ	10.00
ใส่ปุ๋ยเคมี ปุ๋ยอินทรีย์ ปุ๋ยชีวภาพ และวัสดุต่างๆ เพื่อปรับปรุงบำรุงดิน	88.89
ปลูกพืชปุ๋ยสด เช่น พืชตระกูลถั่ว โสนอัฟริกัน ปอเทือง แล้วไถกลบ	88.89
เข้ารับการฝึกอบรม/หาความรู้เพิ่ม	88.89
เพิ่มพื้นที่เพาะปลูก	55.56
ปลูกพืชหมุนเวียน	44.44
❖ ความสนใจของเกษตรกรในการทำการเกษตรอินทรีย์	
สนใจ	100.00
❖ ชนิดของเกษตรอินทรีย์ที่เกษตรกรสนใจ	
ใช้สารเคมีระดับปลอดภัย	100.00
❖ การทำการเกษตรอินทรีย์ในหมู่บ้าน/ตำบล	
ไม่มี	100.00
❖ ความสนใจของเกษตรกรที่จะทำการเกษตรแบบพอเพียง	
สนใจ	90.00
ไม่สนใจ	10.00
❖ การรวมกลุ่มกันผลิตหรือจำหน่ายผลผลิตทางการเกษตรในหมู่บ้าน	
ไม่มี	100.00
❖ เกษตรกรมีการเลี้ยงสัตว์ไว้เพื่อจำหน่ายเป็นรายได้	
ไม่เลี้ยง	100.00
❖ บริการจากกรมพัฒนาที่ดินที่เกษตรกรในหมู่บ้าน/ตำบล เคยได้รับ	
มี	100.00
❖ ชนิดของบริการที่ได้รับจากกรมพัฒนาที่ดิน	
ผลิตภัณฑ์ปรับปรุงบำรุงดิน(สารเร่ง พด. ต่างๆ)	100.00
เมล็ดพันธุ์พืชปุ๋ยสด	100.00
คำแนะนำวิธีการปรับปรุงบำรุงดิน	100.00

ตารางที่ (5-1) ต่อ

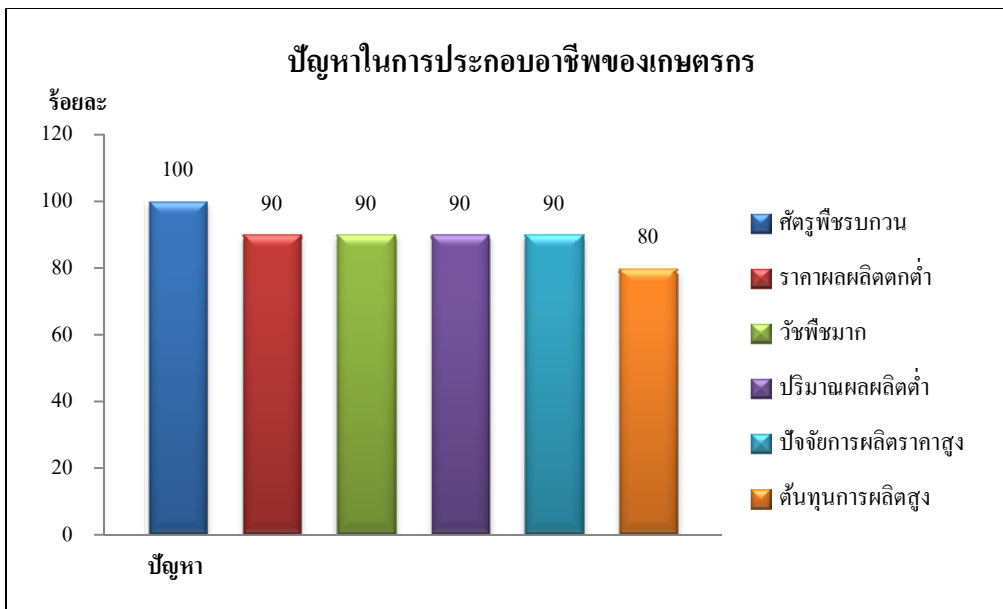
รายการ	ร้อยละ
หญ้าแฝก	90.00
คำแนะนำ/ความช่วยเหลือจากหมอดินอาสา	80.00
❖ การพัฒนาแหล่งน้ำในหมู่บ้าน เกษตรกรคิดว่ากรมพัฒนาที่ดินควรสนับสนุน/ช่วยเหลือ	
สนับสนุน/ช่วยเหลือ	100.00
❖ ประเภทแหล่งน้ำที่เกษตรกรต้องการให้กรมพัฒนาที่ดินช่วยเหลือ ได้แก่	
บ่อ สระในไร่นา	100.00
ขุดลอกแหล่งน้ำ	90.00
วางท่อ/คลอง/ระบบส่งน้ำ	10.00
❖ ความเต็มใจของเกษตรกรที่จะปลูกหญ้าแฝกเพื่อป้องกันรักษาหน้าดินและอนุรักษ์น้ำในพื้นที่เพาะปลูก	
ยินดี	100.00
❖ เกษตรกรเคยรับทราบเกี่ยวกับผลิตภัณฑ์ปรับปรุงบำรุงดิน ของกรมพัฒนาที่ดิน	
เคย	100.00
เกษตรกรที่ทราบข้อมูลผลิตภัณฑ์ของกรมพัฒนาที่ดินเคยทดลองใช้	90.00
❖ บุคคล/สื่อที่แนะนำให้เกษตรกรใช้ผลิตภัณฑ์ของกรมพัฒนาที่ดิน	
เจ้าหน้าที่กรมพัฒนาที่ดิน	100.00
หมอดินหมู่บ้าน/ตำบล	100.00
เพื่อนบ้าน/ญาติ	77.78
❖ ชนิดผลิตภัณฑ์บำรุงดินของกรมพัฒนาที่ดินที่เกษตรกรต้องการใช้	
เมล็ดพันธุ์พืชปุ๋ยสด	100.00
สารเร่ง พด.2 ใช้ทำปุ๋ยอินทรีย์น้ำ	100.00
สารเร่ง พด.6 ใช้หมักเศษอาหารเหลือทิ้ง/ดักกิ้นหมื่นในคอกสัตว์และบำบัดน้ำเสีย	100.00
หญ้าแฝก	80.00
สารเร่ง พด.1 ใช้ทำปุ๋ยหมัก	60.00
สารเร่ง พด.7 ใช้ผลิตสารป้องกันแมลงศัตรูพืช	60.00

ที่มา : จากการสำรวจ , 2556

5.2 ปัญหาและความต้องการของเกษตรกร

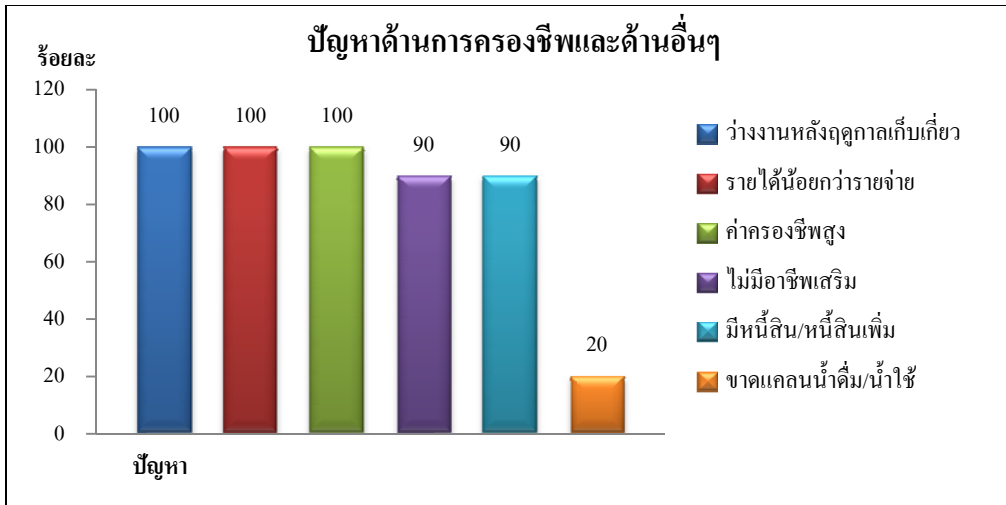
5.2.1 ปัญหาในการประกอบอาชีพด้านการเกษตรและการครองชีพ

จากการสำรวจข้อมูลเกษตรกรตัวอย่าง พบว่าเกษตรกรในตำบลประสบปัญหาที่สำคัญสองประการ ได้แก่ ปัญหาในการประกอบอาชีพด้านการเกษตรและด้านการครองชีพ ซึ่งปัญหาในการประกอบอาชีพมีเกษตรกรตัวอย่างทั้งหมดประสบปัญหาโดยปัญหาที่สำคัญที่เกษตรกรตัวอย่างประสบเป็นอันดับหนึ่งได้แก่ ศัตรูพืชรบกวน คิดเป็นร้อยละ 100.00 ของจำนวนเกษตรกรตัวอย่างทั้งหมด รองลงมาได้แก่ ราคาผลผลิตตกต่ำ วัชพืชมาก และปริมาณผลผลิตต่ำ มีสัดส่วนเท่ากันคิดเป็นร้อยละ 90.00 ที่เหลือเป็นปัญหาอื่นๆ ที่แตกต่างกันไป ดังกราฟที่ 5-1



กราฟที่ 5-1 ปัญหาในการประกอบอาชีพการเกษตร

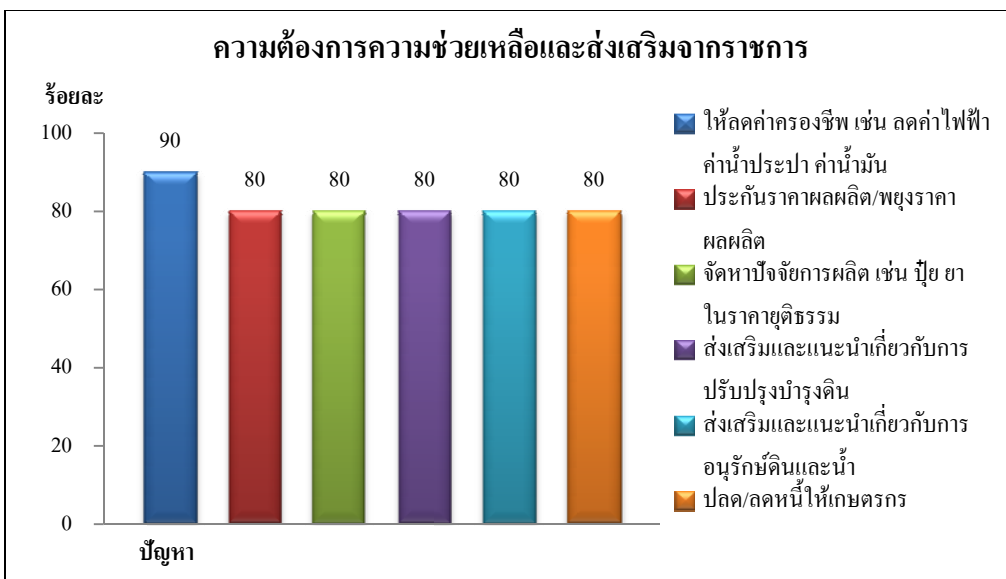
ส่วนปัญหาด้านการครองชีพและด้านอื่นๆ เกษตรกรตัวอย่างทั้งหมด ประสบปัญหา โดยปัญหาที่สำคัญที่เกษตรกรตัวอย่างประสบเป็นอันดับหนึ่งได้แก่ ว่างหลังฤดูกาลเก็บเกี่ยว รายได้น้อยกว่ารายจ่าย และค่าครองชีพสูง มีสัดส่วนเท่ากันคิดเป็นร้อยละ 100.00 ของเกษตรกร ตัวอย่างที่ประสบปัญหาด้านการครองชีพและด้านอื่นๆ รองลงมาได้แก่ ไม่มีอาชีพเสริม มีหนี้สิน และขาดแคลนน้ำดื่ม น้ำใช้ คิดเป็นร้อยละ 50.00 50.00 และ 20.00 ตามลำดับ ที่เหลือเป็น ปัญหาอื่นๆ ที่แตกต่างกันไป ดังกราฟที่ 5-2



กราฟที่ 5-2 ปัญหาด้านการครองชีพและด้านอื่นๆ

5.2.2 ความต้องการความช่วยเหลือและส่งเสริมจากราชการ

จากการสำรวจข้อมูลเกษตรกรตัวอย่าง พบว่ามีเกษตรกรตัวอย่างทั้งหมดต้องการความช่วยเหลือจากราชการ ซึ่งความต้องการความช่วยเหลือที่เกษตรกรตัวอย่างต้องการเป็นอันดับหนึ่งได้แก่ ให้ลดค่าครองชีพ เช่น ลดค่าไฟฟ้า น้ำประปา คิดเป็นร้อยละ 90.00 ของเกษตรกรตัวอย่างที่ต้องการความช่วยเหลือ รองลงมาได้แก่ ประกันราคาผลผลิต จัดหาปัจจัยการผลิตเช่น ปุ๋ย ยา ในราคายุติธรรม และส่งเสริมแนะนำเกี่ยวกับการปรับปรุงบำรุงดิน มีสัดส่วนเท่ากันคิดเป็นร้อยละ 80.00 ที่เหลือเป็นความต้องการที่แตกต่างกันไป ดังตารางที่ 5-3



กราฟที่ 5-3 ความต้องการความช่วยเหลือและส่งเสริมจากราชการ

5.3 ศักยภาพของพื้นที่

ศักยภาพของพื้นที่ ได้จากการศึกษาและวิเคราะห์สภาพในพื้นที่ของตำบลที่เป็นจุดแข็งและจะอ่อน รวมทั้งปัจจัยภายนอกที่เป็นโอกาสและข้อจำกัดในการพัฒนาด้านต่างๆ ข้อมูลที่ศึกษาได้จากข้อมูลปฐมภูมิที่สำรวจในพื้นที่ประกอบด้วยข้อมูลทุติยภูมิจากหน่วยงานต่างๆ ที่เกี่ยวข้องได้แก่นโยบายของระดับต่างๆ แผนพัฒนาจังหวัด แผนพัฒนาการเกษตรระดับตำบล แผนพัฒนา 3 ปี องค์การบริหารส่วนตำบล แผนงานและโครงการต่างๆ เป็นต้น ได้ผลการศึกษาดังนี้

ด้านทรัพยากรธรรมชาติ

จุดแข็ง

- สภาพพื้นที่อยู่ในพื้นที่ลุ่มน้ำป่าสักตอนล่าง ซึ่งเป็นพื้นที่ลุ่มน้ำขนาดใหญ่ เหมาะสมแก่การเกษตรกรรม
- ทรัพยากรดินส่วนใหญ่เป็นดินเหนียวลึกถึงลึกมาก มีความเหมาะสมต่อการเกษตร ได้แก่ การทำนา การปลูกพืชไร่ และยกร่องปลูกไม้ผล
- พื้นที่ทั้งหมดของตำบลอยู่ในเขตชลประทาน ทำให้เกษตรกรสามารถทำการเกษตรได้ตลอดทั้งปี เนื่องจากไม่ประสบปัญหาการขาดแคลนแหล่งน้ำที่ใช้ในการทำการเกษตรนอกฤดูการเพาะปลูก

จุดอ่อน

- ประสบปัญหาน้ำท่วมขังในฤดูน้ำหลากหรือช่วงที่มีพายุฝนพัดผ่าน 3-5 ปีต่อครั้ง ทำให้พืชผลทางการเกษตรได้รับความเสียหาย
- ทรัพยากรดินบางส่วนเป็นดินเหนียวลึกปานกลางและพบชั้นปูนมาร์ลหรือก้อนปูนในระหว่างชั้นดิน มีความเหมาะสมต่อการเกษตร ได้แก่ การทำนา การปลูกพืชไร่ และยกร่องปลูกไม้ผล
- พื้นที่ของตำบลไม่มีทรัพยากรป่าไม้รวมถึงป่าชุมชน อันจะส่งผลเสียต่อสิ่งแวดล้อม และระบบนิเวศน์โดยรวมของพื้นที่
- เกษตรกรบางส่วนขาดองค์ความรู้ในการจัดการทรัพยากรดินและน้ำเพื่อให้อสามารถใช้ทรัพยากรได้อย่างคุ้มค่าและยั่งยืน ตัวอย่างเช่น การทำการเกษตรตลอดทั้งปี โดยมีได้พักดินหรือฟื้นฟูและปรับปรุงบำรุงดิน
- เกษตรกรส่วนใหญ่ใช้สารเคมีป้องกัน กำจัดศัตรูพืชและวัชพืชปริมาณมาก เป็นการเพิ่มต้นทุนการผลิต สารเคมีบางส่วนได้ตกค้างและสะสมอยู่ในดิน ตลอดจนได้ปนเปื้อนลงสู่แหล่งน้ำ เป็นอันตรายต่อสัตว์น้ำและผู้น้ำ รวมถึงผู้บริโภคผลิตผลทางการเกษตร

โอกาส

- รัฐบาลได้กำหนดเกษตรอินทรีย์เป็นวาระแห่งชาติ ประกอบกับประชาชนมีความต้องการบริโภคอาหารที่ปลอดภัยจากสารพิษมากขึ้น ทำให้เกษตรกรได้ลดปริมาณการใช้สารเคมีลงและหันมาใช้ปุ๋ยอินทรีย์และการกำจัดศัตรูพืชโดยชีววิธีมากขึ้น
- เนื่องจากวิกฤตโลกร้อน ทำให้หน่วยงานของรัฐ มีนโยบายและมาตรการต่างๆ ในการอนุรักษ์พื้นที่ฟูและส่งเสริม การจัดการทรัพยากรดิน น้ำและป่าไม้อย่างถูกต้องเหมาะสมและยั่งยืน เช่น การปลูกพืชคลุมดินและการปลูกต้นไม้ยืนต้น เป็นต้น
- รัฐบาลมีนโยบายการฟื้นฟูและการใช้ประโยชน์ที่ดินทิ้งร้างและที่ดินว่างเปล่า เพื่อให้ใช้ทรัพยากรที่ดินให้เกิดประโยชน์มากที่สุด

อุปสรรค

- สภาพอากาศปัจจุบันมีความแปรปรวนจากผลกระทบของภาวะโลกร้อน ทำให้เกิดปัญหาภัยธรรมชาติอยู่บ่อยครั้ง รวมถึงการระบาดของโรคและแมลงที่ควบคุมได้ยาก
- การถือครองที่ดินของเกษตรกรลดลง เนื่องจากนโยบายที่ดิน กำหนดให้ที่ดินเป็นทรัพยากรที่มีค่า มีราคาและมีเจ้าของ เป็นแรงจูงใจให้เกษตรกรขายที่ดินแก่นายทุนซึ่งเป็นสาเหตุหลักทำให้การบริหารจัดการทรัพยากรอื่นๆ ทำได้ยาก โดยเฉพาะในพื้นที่ที่มีการใช้ที่ดินอย่างเข้มข้น เช่นเขตกรุงเทพฯ และปริมณฑล

ด้านโครงสร้างพื้นฐาน

จุดแข็ง

- มีระบบสาธารณูปโภคอำนวยความสะดวกที่จำเป็น ทั้งระบบโครงข่ายคมนาคม ใกล้เคียงท่าเรือ ไฟฟ้าและน้ำประปา รวมถึงทางลำเลียงผลผลิตจากไร่นาสู่ตลาด ครอบคลุมทั้งตำบล
- มีหน่วยงานดูแลและบริการด้านการศึกษาและสาธารณสุข ครอบคลุมทั้งตำบล
- มีองค์กรส่วนท้องถิ่นรับผิดชอบในการพัฒนาและปรับปรุงระบบโครงสร้างพื้นฐานในพื้นที่ตำบล

จุดอ่อน

- ไม่มีตลาดกลางรับซื้อพืชผลทางการเกษตรในพื้นที่ ทำให้ต้องเสียต้นทุนในการขนส่งผลผลิตทางการเกษตรไปขายในพื้นที่อื่น

โอกาส

- รัฐบาลมีนโยบายกำหนดให้ประเทศไทยเป็นแหล่งผลิตอาหารของโลก (ครัวไทยสู่ครัวโลก) และสนับสนุนการดำเนินงานของท้องถิ่น ทำให้หน่วยงานของรัฐต้องดูแลและพัฒนาโครงสร้างพื้นฐานทางด้านการเกษตรให้สมบูรณ์ทั่วถึง โดยเฉพาะในพื้นที่ของตำบลซึ่งเป็นส่วนหนึ่งของแหล่งผลิตพืชไร่เศรษฐกิจที่สำคัญ
- หน่วยงานองค์การบริหารส่วนตำบลและหน่วยงานราชการที่เกี่ยวข้อง ได้กำหนดแผนงานในการพัฒนาและปรับปรุงระบบ โครงสร้างพื้นฐานทั้งหมดอย่างต่อเนื่อง

อุปสรรค

- เนื่องจากประเทศไทยเป็นประเทศกำลังพัฒนา การลงทุนสร้างและปรับปรุงระบบโครงสร้างพื้นฐานให้สมบูรณ์ทั่วถึงมากยิ่งขึ้น จำเป็นต้องใช้เวลาและมีข้อจำกัดด้านงบประมาณ
- โครงการขนาดใหญ่ต้องใช้งบประมาณสูง องค์การบริหารส่วนตำบลไม่สามารถดำเนินการเองได้

ด้านเศรษฐกิจ

จุดแข็ง

- ตามข้อมูลเกณฑ์ความจำเป็นพื้นฐาน (จปฐ.) ประชากรในตำบลหนองบัว มีรายได้เฉลี่ยไม่ต่ำกว่า 64,685 บาทต่อปีต่อคนร้อยละ 99.81 ของประชากรทั้งหมด
- มีการรวมกลุ่มของเกษตรกรได้แก่ กลุ่มเกษตรกรเพาะเห็ดเป่าฮื่อ(บ้าน โลกเสลา) กลุ่มกองทุนหมู่บ้าน โลกเสลา กลุ่มเกษตรกรเลี้ยงสัตว์และทำไร่ กลุ่มแม่บ้าน โลกเสลา กลุ่มฌาปนกิจ กลุ่มเกษตรกรทำนาข้าว กลุ่มแม่บ้านเกษตรกรหัตถกรรม กลุ่มยุวเกษตรกรหนองบัวสามัคคี กลุ่มผู้ปลูกข้าวโพดฝักอ่อนและชะอม กลุ่มแม่บ้านเกษตรกรหนองบัว
- เกษตรกรส่วนใหญ่ปลูกข้าว เกษตรกรที่สำรวจส่วนใหญ่จึงไม่ต้องการเปลี่ยนชนิดพืชเดิมเป็นพืชอุตสาหกรรมเพราะเห็นว่าพืชเดิมที่ปลูกราคาผลิตดี ใช้แรงงานน้อยและมีตลาดรองรับ เป็นต้น
- เกษตรกรที่สำรวจส่วนใหญ่สนใจรับเทคโนโลยีใหม่และทราบวิธีการเพิ่มผลผลิตทางการเกษตรได้แก่ ใส่น้ำปุ๋ยเคมี ปุ๋ยอินทรีย์ ปุ๋ยชีวภาพและวัสดุเพื่อปรับปรุงบำรุงดิน ปลูกพืชปุ๋ยสด เช่น พืชตระกูลถั่ว โสนอัฟริกัน ปอเทือง แล้วไถกลบ เข้ารับการฝึกอบรมและหาความรู้เพิ่ม ตามลำดับ
- การประกอบอาชีพเกษตรกรอาศัยน้ำจากโครงการชลประทานและน้ำฝนเป็นหลัก

จุดอ่อน

- ขาดอำนาจต่อรองในการจำหน่ายผลผลิตเพราะการรวมกลุ่มอาชีพยังมีน้อยและบางกลุ่มยังไม่เข้มแข็ง ทำให้ถูกผู้รับซื้อเอาเปรียบ โดยกตราคาผลผลิตให้ต่ำ
- เกษตรกรขาดความรู้ในด้านการจัดการเงินเพื่อให้เกิดประโยชน์สูงสุด ทำให้เกิดหนี้สินนอกระบบและในระบบ

โอกาส

- เกษตรกรที่สำรวจเกือบทั้งหมดให้ความสนใจในการทำการเกษตรแบบพอเพียงและสนใจที่จะทำเกษตรอินทรีย์ ต้องการทำแบบใช้สารเคมีระดับปลอดภัย
- นโยบายรัฐบาลเอื้ออำนวยต่อการพัฒนาเศรษฐกิจฐานราก มุ่งเน้นเศรษฐกิจพอเพียง
- นโยบายของรัฐบาลส่งเสริมการผลิตอาหารปลอดภัย
- ประเทศไทยจะเข้าสู่ประชาคมเศรษฐกิจอาเซียน (ACE) ในปี 2558 เป็นโอกาสในการขยายตลาดการส่งออกสินค้าเกษตร โดยไม่มีกำแพงภาษี ตลอดจนโอกาสในการแลกเปลี่ยนเทคโนโลยีในการผลิตสินค้าเกษตรระหว่างประเทศสมาชิก

อุปสรรค

- ราคาผลผลิตการเกษตร โดยเฉพาะข้าว ขึ้นอยู่กับตลาดโลกและตลาดภูมิภาค การแก้ไขปัญหาหาคาผลผลิตตกต่ำจึงทำได้ลำบาก
- มีศัตรูพืชรบกวน และมีวัชพืชมาก ทำให้ผลผลิตต่ำ
- ต้นทุนการผลิตสูงขึ้นเนื่องจากปัจจัยการผลิตมีราคาสูง เช่น ค่าปุ๋ย ค่าสารเคมี พันธุ์พืช พันธุ์สัตว์ ค่าจ้างแรงงาน ค่าน้ำมันเชื้อเพลิง ปุ๋ยเคมีและสารเคมีเนื่องจากต้องนำเข้าจากต่างประเทศ ขณะที่ราคาผลผลิตตกต่ำ
- การที่ประเทศไทยจะเข้าสู่ประชาคมเศรษฐกิจอาเซียน (ACE) ในปี 2558 หากไม่มีการพัฒนาคุณภาพสินค้าเกษตรหรือแปรรูปผลิตภัณฑ์โดยนำเทคโนโลยีการผลิตเข้ามาใช้เพื่อเพิ่มมูลค่าแก่สินค้า ก็จะไม่สามารถแข่งขันกับประเทศสมาชิกซึ่งมีต้นทุนในการผลิตต่ำกว่าประเทศไทย เช่น ประเทศจีน กัมพูชา และเวียดนาม เป็นต้น

ด้านสังคม

จุดแข็ง

- ผู้สูงอายุได้รับการดูแลเป็นอย่างดี โดยมีโครงการจัดสวัสดิการสังคมสงเคราะห์แก่ผู้ยากไร้ เพื่อการยังชีพ
- ส่งเสริมประเพณีท้องถิ่น โดยจัดงานประเพณีต่างๆ เพื่อสืบทอดวัฒนธรรมและประเพณีอันดีงามของท้องถิ่น รวมทั้งทำนุบำรุงศาสนาและส่งเสริมกิจกรรมทางศาสนาให้ดำรงไว้ ซึ่งศิลปะและวัฒนธรรมอันดีงามของท้องถิ่น
- มีโรงงานอุตสาหกรรมประเภท 2 และ 3 ตั้งอยู่ในตำบลทั้งสิ้น 5 โรง จำแนกได้ดังนี้ โรงงานชอยไม้ 1 แห่ง โรงงานแปรรูปไม้เพื่อทำวงกบ ประตู หน้าต่าง 1 แห่ง โรงงานผลิตปุ๋ยอินทรีย์ 1 แห่ง โรงงานผสมดินทนไฟ 1 แห่ง โรงงานกลึง เเจาะ คว้าน กัด ไสหรือเชื่อมโลหะทั่วไป 1 แห่ง

จุดอ่อน

- ประชากรรวมทั้งเกษตรกรว่างงานหลังฤดูเก็บเกี่ยว มีรายได้น้อยกว่ารายจ่าย และมีค่าครองชีพสูง ทำให้มีหนี้สินทั้งในระบบและนอกระบบอย่างต่อเนื่อง
- ประชากรส่วนใหญ่จบการศึกษาภาคบังคับ ทำให้มีความคิดในการแข่งขัน เพื่อประกอบอาชีพน้อยขาดความคิดริเริ่มไม่กล้าลงทุน
- มีปัญหาเรื่องยาเสพติด

โอกาส

- รัฐบาลให้ความสำคัญกับการดำเนินการแก้ไขปัญหาความยากจนภาคประชาชนและส่งเสริมอาชีพ
- รัฐบาลให้ความสำคัญกับการดำเนินการป้องกันและปราบปรามยาเสพติด การจัดระเบียบสังคม และการทุจริตคอร์รัปชัน

อุปสรรค

- การแปรเปลี่ยนความเจริญจากภาคเกษตรกรรมไปสู่ภาคอุตสาหกรรม ตลอดจนการพัฒนาการศึกษา ซึ่งเน้นภาคธุรกิจภาคอุตสาหกรรมมากกว่าเกษตรกรรม ทำให้สภาพสังคมเปลี่ยนไปและมีปัญหาอื่นๆ ตามมา เช่น ปัญหาการว่างงาน ปัญหาแพร่ระบาดของเสพติด เป็นต้น
- ปัญหาวิกฤตเศรษฐกิจของโลก ทำให้เกิดภาวะถดถอย เกิดการชะลอตัวทางเศรษฐกิจ และภัยพิบัติทางธรรมชาติทำให้เกิดปัญหาเรื่องรายได้ของประชาชน

บทที่ 6

เขตการใช้ที่ดิน

6.1 การกำหนดเขตการใช้ที่ดิน

ผลจากการศึกษาและวิเคราะห์ข้อมูลทรัพยากรธรรมชาติ อันได้แก่ ทรัพยากรดิน ทรัพยากรน้ำ ทรัพยากรป่าไม้ สภาพการใช้ที่ดิน สภาพพื้นที่ ลักษณะภูมิอากาศ ตลอดจนความเหมาะสมของที่ดิน ด้านกายภาพ สภาพทางเศรษฐกิจสังคม ประกอบกับมาตรการอนุรักษ์ทรัพยากรธรรมชาติมา พิจารณาร่วมกับนโยบาย ยุทธศาสตร์ของจังหวัดและกฎหมายที่เกี่ยวข้องกับการพัฒนาการเกษตร สามารถนำมาสังเคราะห์กำหนดเป็นเขตการใช้ที่ดิน ตำบลหนองบัว อำเภอบ้านหมอ จังหวัด สระบุรี ตามแนวเศรษฐกิจพอเพียง เพื่อให้เกิดการใช้ที่ดินอย่างเหมาะสมและยั่งยืน ได้ดังนี้

1. เขตพื้นที่การเกษตร

มีเนื้อที่ 10,661 ไร่หรือร้อยละ 92.21 ของพื้นที่ตำบล เป็นพื้นที่ทำการเกษตร นอก เขตป่าสงวนแห่งชาติหรือพื้นที่ที่ได้ดำเนินการปฏิรูปที่ดินแล้ว กำหนดขึ้นเพื่อเป็นเขตพัฒนาการผลิต ทางการเกษตรเป็นหลัก สามารถแบ่งเป็นเขตต่างๆ ได้ดังนี้

เขตเกษตรพัฒนาในพื้นที่ชลประทาน

มีเนื้อที่ 6,192 ไร่หรือร้อยละ 53.56 ของพื้นที่ตำบล เป็นเขตพื้นที่ทำการเกษตร โดยอาศัยระบบชลประทาน ดินมีศักยภาพในการผลิตสูง เนื่องจากเป็นเขตเศรษฐกิจที่สำคัญใน การผลิตข้าว พืชอาหารและพืชอุตสาหกรรมเพื่อการส่งออก มีระบบชลประทาน สามารถที่จะทำ การเกษตรนอกฤดูฝน ประกอบกับระบบขนส่งผลผลิตและตลาดรับซื้อผลผลิตครอบคลุมทั่วทั้ง พื้นที่ แบ่งเป็นเขตย่อยตามประเภทความเหมาะสมของการใช้ประโยชน์ที่ดิน ดังนี้

1.1 เขตพื้นที่ทำนาศักยภาพสูง (หน่วยแผนที่ 211)

มีเนื้อที่ 5,220 ไร่หรือร้อยละ 45.15 ของพื้นที่ตำบล สภาพพื้นที่เป็นที่ราบและ ส่วนใหญ่ที่ดินมีความเหมาะสมสูง ในการทำนาปลูกข้าวโดยอาศัยระบบชลประทาน

ข้อเสนอแนะ เนื่องจากมีระบบชลประทานและสภาพพื้นที่เป็นที่ลุ่มได้รับการ ปรับรูปแปลงนา จึงจัดเป็นเขตที่มีความเหมาะสมสูงในการปลูกข้าว ควรพัฒนาทำการผลิตเพื่อ การค้า โดยเพิ่มศักยภาพการผลิตด้วยการใช้พันธุ์ข้าวที่ดีจากแหล่งผลิตที่เชื่อถือได้ ประกอบกับการ ใช้ปุ๋ยคอก ปุ๋ยอินทรีย์หรือปุ๋ยชีวภาพควบคู่กับการใช้ปุ๋ยเคมี ซึ่งจะเห็นการเพิ่มประสิทธิภาพการใช้ ปุ๋ย สามารถช่วยลดต้นทุนการผลิตโดยรวมได้ ในพื้นที่สามารถใช้น้ำชลประทาน นอกฤดูฝนควรมี การวางแผนการผลิต การบริหารจัดการน้ำของกลุ่มผู้ใช้น้ำและเลือกชนิดพืชปลูก ตามปริมาณน้ำ ต้นทุนในแต่ละปี

1.2 เขตพื้นที่ปลูกพืชไร่ศักยภาพสูง (หน่วยแผนที่ 212)

มีเนื้อที่ 750 ไร่หรือร้อยละ 6.49 ของพื้นที่ตำบล สภาพพื้นที่ราบเรียบถึงค่อนข้างราบเรียบ มีความเหมาะสมของที่ดินในการปลูกพืชไร่สูง แต่มีข้อได้เปรียบเรื่องระบบชลประทาน และเรื่องของตลาด โดยเฉพาะพืชหลังพลงงาน เช่น อ้อยและมันสำปะหลัง ที่ได้รับการสนับสนุน และดูแลเรื่องราคาจากรัฐบาล

ข้อเสนอแนะ ในการผลิตควรมีการปรับปรุงดินด้วยเทคโนโลยีชีวภาพ เพื่อลด และทดแทนการใช้ปุ๋ยเคมี เช่น การใช้พืชปุ๋ยสด โดยการปลูกปอเทืองหรือถั่วพริ้วและไถกลบเมื่อพืชออกดอกเป็นปุ๋ยพืชสด และใช้ปุ๋ยหมัก ปุ๋ยคอก รวมถึงน้ำหมักชีวภาพ ในการปรับปรุงบำรุงดิน และพืชที่ปลูก เป็นต้น ทั้งนี้ในการผลิตเพื่ออุตสาหกรรม การใช้ปุ๋ยเคมีร่วมกับปุ๋ยอินทรีย์ ยังคงเป็นทางเลือกที่เหมาะสม เพื่อให้ได้ผลผลิตพืชสูงตามกำลังผลิตของดิน

1.3 เขตพื้นที่ปลูกไม้ยืนต้นศักยภาพสูง (หน่วยแผนที่ 213)

มีเนื้อที่ 72 ไร่หรือร้อยละ 0.62 ของพื้นที่ตำบล

ข้อเสนอแนะ เขตปลูกไม้ยืนต้นนี้ ส่วนใหญ่เกษตรกรไม่ได้ปลูกเพื่อมุ่งเน้นผลประโยชน์มากนัก เนื่องจากอาจปลูกเพื่อเป็นแนวกันลม (Wind Break) หรือเป็นไม้ใช้สอยในครัวเรือน ส่วนน้อยที่ผลิตเพื่อการค้า ได้แก่ ยูคา ดังนั้นจึงควรมีเขตกรรม เพื่อป้องกันการเป็นแหล่งสะสมของโรคแมลง และควรมีการจัดการดินและปุ๋ยให้เหมาะสมกับพืชแต่ละชนิด

1.4 เขตพื้นที่ปลูกไม้ผลศักยภาพสูง (หน่วยแผนที่ 214)

มีเนื้อที่ 150 ไร่หรือร้อยละ 1.30 ของพื้นที่ตำบล พื้นที่ค่อนข้างราบเรียบเป็นพื้นที่ที่ปรับรูปโดยการขุดร่องปลูกพืชเพื่อแก้ปัญหาหน้าท่วมขัง มีความเหมาะสมของที่ดินและภูมิอากาศในการปลูกไม้ผล ที่ให้ผลผลิตสูง

ข้อเสนอแนะ เขตการผลิตนี้ควรอยู่ใกล้ตลาดกลางทางการเกษตรหรือใกล้โรงงานแปรรูป และควรปลูกในรูปแบบของการผสมผสาน โดยปลูกพืชหลายชนิด เพื่อลดความเสี่ยงในเรื่องของราคาและความแปรปรวนของสภาพภูมิอากาศ ผลผลิตจากการเกษตรจำพวกไม้ผล และพืชผักส่วนใหญ่จะนำเสียดง่ายเนื่องจากการขนส่งและขาดความรู้เรื่องการจัดการผลิตหลังเก็บเกี่ยว ดังนั้นในการผลิตพืช เกษตรกรควรคำนึงเรื่องการขนส่งสินค้า การบรรจุหีบห่อของผลผลิตในเรื่องของการตลาดและความต้องการของผู้บริโภค นอกจากนั้นเกษตรกรควรมีการจัดการความรู้ในด้านการจัดการหลังการเก็บเกี่ยว อาทิ การเคลือบผิวผลไม้เพื่อยืดอายุการสุกงอม, การฉายรังสี และการแปรรูปผลิตภัณฑ์เพื่อเพิ่มมูลค่าของผลผลิต เป็นต้น

เขตพื้นที่เกษตรก้าวหน้า

มีเนื้อที่ 4,452 ไร่หรือร้อยละ 38.50 ของพื้นที่ตำบล เป็นเขตพื้นที่ทำการเกษตร โดยอาศัยน้ำฝน ที่ดินมีศักยภาพในการผลิตค่อนข้างสูง แต่อาจมีข้อจำกัดการใช้ประโยชน์บ้าง ซึ่งสามารถแก้ไขได้ง่าย เช่น ดินขาดความอุดมสมบูรณ์หรือปฏิกิริยาดินไม่เหมาะสมเป็นต้น ลักษณะดินที่พบในที่ลุ่มส่วนใหญ่เป็นดินลึกลงถึงลึกมาก มีการระบายน้ำค่อนข้างเร็ว มีการใช้ประโยชน์ที่ดินในการทำนาปลูกข้าว ส่วนบริเวณที่เป็นที่ดินมีสภาพพื้นที่ราบเรียบ ลักษณะดินที่พบส่วนใหญ่เป็นดินลึกลงถึงลึกมาก มีการระบายน้ำดีปานกลางถึงดี การใช้ประโยชน์ที่ดินส่วนใหญ่ใช้ทำนา สามารถแบ่งเป็นเขตย่อยตามประเภทและความเหมาะสมของการใช้ที่ดินดังนี้

1.5 เขตพื้นที่ปลูกพืชไร่ที่มีศักยภาพ (หน่วยแผนที่ 222)

มีเนื้อที่ 3,464 ไร่ หรือร้อยละ 29.96 ของพื้นที่ตำบล สภาพพื้นที่ค่อนข้างราบเรียบถึงลูกคลื่นลอนลาด เป็นเขตเกษตรกรรมที่เหมาะสมสำหรับการปลูกพืชไร่โดยอาศัยน้ำฝน พืชที่เหมาะสมคือ พืชพลังงาน เช่น อ้อยโรงงาน, มันสำปะหลัง, ข้าวโพดเลี้ยงสัตว์, และถั่วเมล็ดแห้งต่างๆ

ข้อเสนอแนะ ในการผลิตควรมีการปรับปรุงดินด้วยเทคโนโลยีชีวภาพเพื่อลดและทดแทนการใช้ปุ๋ยและสารเคมี เช่น การใช้ปุ๋ยพืชสด โดยการปลูกปอเทือง ถั่วพุ่มและไถกลบเมื่อพืชออกดอกเป็นปุ๋ยพืชสดและใช้ปุ๋ยหมัก ปุ๋ยคอก น้ำหมักชีวภาพ ในการปรับปรุงบำรุงดินและพืชที่ปลูก เช่น การไถพรวน ขวางทางลาดชัน การใช้แถบหญ้าแฝกเพื่อเก็บตะกอนดินและน้ำในพื้นที่ที่มีความลาดชัน เป็นต้น ทั้งนี้ในการผลิต เพื่ออุตสาหกรรม การใช้ปุ๋ยเคมีควบคู่กับปุ๋ยอินทรีย์ยังคงเป็นทางเลือกที่เหมาะสมเพื่อให้ได้ผลผลิตสูงสุดตามกำลังผลิตของที่ดิน

1.6 เขตพื้นที่ปลูกไม้ยืนต้นที่มีศักยภาพ (หน่วยแผนที่ 223)

มีเนื้อที่ 222 ไร่หรือร้อยละ 1.92 ของพื้นที่ตำบล เป็นพื้นที่ค่อนข้างราบเรียบถึงลูกคลื่นลอนลาด ดินไม่ค่อยเหมาะสมสำหรับปลูกไม้ยืนต้นโดยอาศัยน้ำฝน

ข้อเสนอแนะ เขตปลูกไม้ยืนต้นนี้ ส่วนใหญ่เกษตรกรไม่ได้ปลูกเพื่อมุ่งเน้นผลประโยชน์มากนัก เนื่องจากอาจปลูกเพื่อเป็นแนวกันลม (Wind Break) หรือเป็นไม้ใช้สอยในครัวเรือน ส่วนน้อยที่ผลิตเพื่อการค้า ได้แก่ ยูคา ดังนั้นจึงควรมีเขตกรรม เพื่อป้องกันการเป็นแหล่งสะสมของโรคแมลง และควรมีการจัดการดินและปุ๋ยให้เหมาะสมกับพืชแต่ละชนิด

1.7 เขตพื้นที่ปลูกไม้ผลที่มีศักยภาพ (หน่วยแผนที่ 224)

มีเนื้อที่ 766 ไร่หรือร้อยละ 6.62 ของพื้นที่ตำบล เป็นพื้นที่ค่อนข้างราบเรียบ มีความเหมาะสมของดินและภูมิอากาศในการปลูกไม้ผล

ข้อเสนอแนะ ผลผลิตทางการเกษตรพวกไม้ผล เสียหายง่ายไม่สามารถเก็บไว้ได้นาน จำเป็นต้องรีบจำหน่าย ดังนั้นในการผลิตเกษตรกรจำเป็นต้องคำนึงถึงเรื่องการตลาดและความต้องการของผู้บริโภค เขตการผลิตนี้ควรอยู่ใกล้กับชุมชนหรือที่โรงงานแปรรูป นอกจากนี้เกษตรกรควรผลิตพืชแบบผสมผสาน โดยปลูกพืชหลายชนิด เพื่อลดความเสียหายในเรื่องของราคาและความแปรปรวนของภูมิอากาศ

เขตพื้นที่เพาะเลี้ยงสัตว์น้ำและสัตว์ปีก

1.8 เขตพื้นที่เพาะเลี้ยงสัตว์น้ำและสัตว์ปีก (หน่วยแผนที่ 240)

มีเนื้อที่ 17 ไร่หรือร้อยละ 0.15 ของพื้นที่ตำบล

ข้อเสนอแนะ ควรมีระบบการจัดการด้านสิ่งแวดล้อม อาทิ การนำมูลสัตว์มาทำก๊าซชีวภาพ มีระบบถ่ายเทอากาศที่ถูกต้องลักษณะไม่ส่งกลิ่นรบกวนชุมชน ควรมีระบบบำบัดน้ำเสียก่อนปล่อยลงสู่แหล่งน้ำ การเลี้ยงสัตว์น้ำ ควรมีระบบการจัดการด้านสิ่งแวดล้อม อาทิ การบำบัดของเสียจากระบบการเลี้ยงสัตว์น้ำ และมีสุขลักษณะที่ถูกต้องในการจัดการฟาร์ม

2. เขตพื้นที่ชุมชนและสิ่งปลูกสร้าง (หน่วยแผนที่ 300)

มีเนื้อที่ 542 ไร่หรือร้อยละ 4.69 ของพื้นที่ตำบล

ข้อเสนอแนะ องค์การบริหารส่วนท้องถิ่นควรที่จะศึกษาถึงปัญหาและความต้องการของพื้นที่ โดยยึดหลักวิชาการผนวกกับศักยภาพของพื้นที่และชุมชน ประกอบกับข้อมูลของหน่วยงานต่างๆ เพื่อกำหนดทิศทางพัฒนาและการขยายตัวของชุมชนให้สอดคล้องกับทรัพยากรต่างๆ เพื่อให้เกิดประโยชน์สูงสุดกับชุมชนอย่างยั่งยืน

3. เขตพื้นที่แหล่งน้ำ (หน่วยแผนที่ 400)

มีเนื้อที่ 333 ไร่หรือร้อยละ 2.88 ของพื้นที่ตำบล เป็นพื้นที่แหล่งน้ำ เช่น ห้วยหนอง คลอง บึง ตามธรรมชาติ รวมถึงแหล่งน้ำที่มนุษย์สร้างขึ้น เช่น คลองชลประทาน อ่างเก็บน้ำ สระน้ำในไร่นา เป็นต้น

ข้อเสนอแนะ ควรมีมาตรการในการดูแลแหล่งน้ำในพื้นที่ให้เกิดประโยชน์แก่ชุมชน โดยมีการขุดลอกและซ่อมบำรุง เพื่อให้แหล่งน้ำที่สามารถช่วยเก็บกักน้ำไว้เพื่อการเกษตร การประมงและการพักผ่อนของคนในชุมชน ตลอดจนทางน้ำทำหน้าที่ช่วยระบายน้ำในช่วงหน้าฝนได้

4. เขตพื้นที่อุตสาหกรรม (หน่วยแผนที่ 500)

มีเนื้อที่ 11 ไร่หรือร้อยละ 0.09 ของพื้นที่ตำบล

5. เขตพื้นที่อื่นๆ

5.1 เขตพื้นที่เขตคงสภาพป่าไม้นอกเขตป่าไม้ตามกฎหมาย (หน่วยแผนที่ 600)

มีเนื้อที่ 15 ไร่หรือร้อยละ 0.13 ของพื้นที่ตำบล

ข้อเสนอแนะ เป็นเขตพื้นที่นอกเขตป่าไม้ตามกฎหมาย แต่มีสภาพเป็นป่าผลัดใบ ไม้ละเมาะ ไม้ยืนต้น หรือไม้โตเร็ว ซึ่งควรคงสภาพพื้นที่ดังกล่าวไว้เพื่อความสมดุลของระบบนิเวศ ในชุมชน

ตารางที่ 6 -1 เขตการใช้ที่ดินตำบลหนองบัว อำเภอบ้านหม้อ จังหวัดสระบุรี

เขตการใช้ที่ดิน	เนื้อที่	
	ไร่	ร้อยละ
1. เขตพื้นที่การเกษตร	10,661	92.21
เขตเกษตรพัฒนาในพื้นที่ชลประทาน	6,192	53.56
- เขตพื้นที่ทำนาศักยภาพสูง (หน่วยแผนที่ 211)	5,220	45.15
- เขตพื้นที่ปลูกพืชไร่ศักยภาพสูง (หน่วยแผนที่ 212)	750	6.49
- เขตพื้นที่ปลูกไม้ยืนต้นศักยภาพสูง (หน่วยแผนที่ 213)	72	0.62
- เขตพื้นที่ปลูกไม้ผลศักยภาพสูง (หน่วยแผนที่ 214)	150	1.30
เขตเกษตรกึ่งหน้า	4,452	38.50
- เขตพื้นที่ปลูกพืชไร่ (หน่วยแผนที่ 222)	3,464	29.96
- เขตพื้นที่ปลูกไม้ยืนต้น (หน่วยแผนที่ 223)	222	1.92
- เขตพื้นที่ปลูกไม้ผล (หน่วยแผนที่ 224)	766	6.62
เขตเพาะเลี้ยงสัตว์น้ำ/สัตว์ปีก	17	0.15
- เขตเพาะเลี้ยงสัตว์น้ำ/สัตว์ปีก (หน่วยแผนที่ 240)	17	0.15
2. เขตพื้นที่ชุมชนและสิ่งปลูกสร้าง	542	4.69
- เขตพื้นที่ชุมชนและสิ่งปลูกสร้าง (หน่วยแผนที่ 300)	542	4.69

ตารางที่ 6 -1 (ต่อ)

เขตการใช้ที่ดิน	เนื้อที่	
	ไร่	ร้อยละ
3. เขตพื้นที่แหล่งน้ำ	333	2.88
- เขตพื้นที่แหล่งน้ำ (หน่วยแผนที่ 400)	333	2.88
4. เขตพื้นที่อุตสาหกรรม	11	0.09
- เขตพื้นที่อุตสาหกรรม (หน่วยแผนที่ 500)	11	0.09
5. เขตคงสภาพป่าไม้นอกเขตป่าไม้ตามกฎหมาย	15	0.13
- เขตคงสภาพป่าไม้นอกเขตป่าไม้ตามกฎหมาย (หน่วยแผนที่ 600)	15	0.13
รวม	11,526	100.00

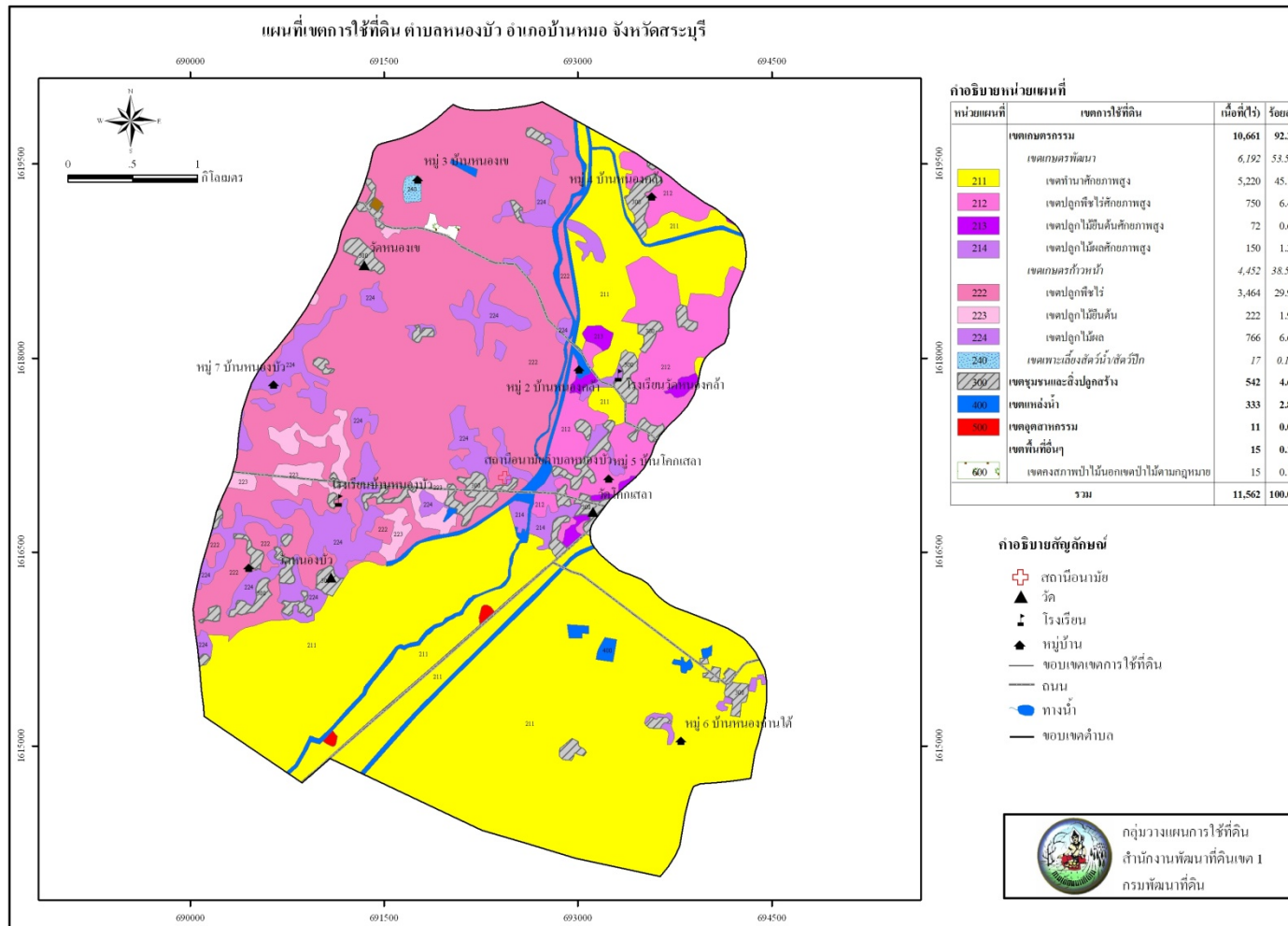
6.2 แผนการพัฒนาที่ดินเพื่อเพิ่มศักยภาพการผลิตด้านการเกษตร

การที่จะให้เขตการใช้ที่ดินระดับตำบลที่กำหนดบรรลุเป้าหมายจำเป็นต้องมีแนวทางการบริหารจัดการทรัพยากรด้านต่างๆ ทั้งด้านการพัฒนาการเกษตรทรัพยากรธรรมชาติและสิ่งแวดล้อมอย่างมีประสิทธิภาพ

สำหรับด้านการพัฒนาด้านการเกษตร มีจุดมุ่งหมายสำคัญเพื่อเพิ่มผลผลิตทางการเกษตร พร้อมทั้งมีการจัดการที่ดินและสิ่งแวดล้อมให้สามารถใช้ที่ดินได้อย่างยั่งยืนถาวร ทั้งนี้ในด้านของงานพัฒนาที่ดินควรที่จะต้องดำเนินการพัฒนาในเขตพื้นที่การเกษตรตามศักยภาพของเขตการใช้ที่ดินที่กำหนด โดยในเขตพื้นที่พัฒนาเกษตรกรรม หน่วยงานของรัฐต้องดูแลด้านโครงสร้างพื้นฐานที่จำเป็น เช่น ระบบชลประทานและระบบระบายน้ำ ระบบการขนส่งและลำเลียงผลผลิต รวมถึงการจัดรูปที่ดินให้มีความสัมพันธ์กันอันจะส่งผลต่อผลผลิตที่ได้ทั้งคุณภาพและปริมาณเพิ่มขึ้น ทั้งนี้จะต้องคำนึงถึงการลดต้นทุนการผลิตและสิ่งแวดล้อม ดังนั้นการดำเนินการส่งเสริมการลดใช้ปุ๋ยเคมีและสารเคมีทางการเกษตร โดยการใช้เทคโนโลยีชีวภาพที่สามารถปรับเปลี่ยนเป็นเทคโนโลยีที่เหมาะสมหรือเทคโนโลยีชาวบ้านได้ เข้าร่วมในขั้นตอนผลิต อันจะส่งผลถึงคุณภาพของผลผลิตและคุณภาพชีวิตของสังคมโดยรวมได้

6.3 ข้อเสนอแนะการนำแผนการใช้ที่ดินไปสู่การจัดทำแผนปฏิบัติการพัฒนาที่ดิน

จากเขตการใช้ที่ดินที่กำหนดในการดำเนินการพัฒนาที่ดินเพื่อเพิ่มศักยภาพการผลิตของตำบล หน่วยปฏิบัติการที่มีหน้าที่รับผิดชอบสามารถนำไปตรวจสอบและขยายผลจัดทำแผนปฏิบัติการพัฒนาการเกษตรหรือแผนปฏิบัติการพัฒนาที่ดินในระดับตำบล โดยจะต้องทำการสอบถามความคิดเห็นจัดทำประชาพิจารณ์ทำความเข้าใจกับชุมชนหรือเกษตรกรที่เกี่ยวข้องถึงปัญหาและแนวทางในการจัดการในการไปแก้ปัญหา ร่วมกันเพื่อให้ทราบถึงความเป็นไปได้ ความพร้อมของเกษตรกรในการแก้ไขปัญหาต่างๆ ในพื้นที่ดังกล่าว ควรมีการเลือกพื้นที่นำร่องในการพัฒนาที่ดิน เพื่อแก้ปัญหาแต่ละปัญหาแล้วขยายผลความสำเร็จของงานในการพัฒนาที่ดินไปสู่พื้นที่ใกล้เคียงที่มีปัญหาในลักษณะเดียวกัน เพื่อให้การพัฒนาที่ดินเพิ่มผลผลิตทางการเกษตรครอบคลุมพื้นที่พืชเศรษฐกิจทั้งตำบลได้รวดเร็วยิ่งขึ้น



รูปที่ 6-1 แผนที่เขตการใช้ที่ดิน ตำบลหนองบัว อำเภอบ้านหมอ จังหวัดสระบุรี

บรรณานุกรม

กรมการปกครอง. 2554. รายงานสถิติจำนวนประชากรและบ้าน. <http://www.dopa.go.th/TH/service.pnp>

กรมการพัฒนาชุมชน. 2555. รายงานข้อมูลความจำเป็นพื้นฐาน จปฐ. ระดับตำบล ปี 2555.

กระทรวงมหาดไทย. <http://www.cdd.go.th>

กรมชลประทาน. 2555. ข้อมูลขอบเขตชลประทานจังหวัดสระบุรี. กระทรวงเกษตรและสหกรณ์.

กรมพัฒนาที่ดิน. 2548. รายงานการจัดการทรัพยากรดินเพื่อการปลูกพืชเศรษฐกิจหลักตามกลุ่มชุดดิน เล่ม 1 ดินบนพื้นที่ราบต่ำ. กระทรวงเกษตรและสหกรณ์.

กรมพัฒนาที่ดิน. 2548. รายงานการจัดการทรัพยากรดินเพื่อการปลูกพืชเศรษฐกิจตามหลักกลุ่มชุดดิน. เล่ม 2 ดินบนพื้นที่ดอน. กระทรวงเกษตรและสหกรณ์

กรมอุทยานแห่งชาติ สัตว์ป่า และพันธุ์พืช. 2555. ข้อมูลป่าไม้ตามกฎหมาย. กระทรวงทรัพยากรแห่งชาติ และสิ่งแวดล้อม.

กรมอุตุนิยมวิทยา. 2554. สถิติภูมิอากาศ พ.ศ. 2554-2555. กระทรวงเทคโนโลยีสารสนเทศและการสื่อสาร. กองแผนที่และการพิมพ์. 2544. ป่าไม้ถาวรตามมติคณะรัฐมนตรี. กรมพัฒนาที่ดิน กระทรวงเกษตรและสหกรณ์.

บัณฑิต ดันศิริ. 2535. แนวทางการวางแผนการใช้ที่ดิน. เอกสารวิชาการ ฉบับที่ 3. กองวางแผนการใช้ที่ดิน กรมพัฒนาที่ดิน กระทรวงเกษตรและสหกรณ์.

บัณฑิต ดันศิริ และคำรน ไทรพิง. 2542. คู่มือการประเมินคุณภาพที่ดิน สำหรับพืชเศรษฐกิจ. เอกสารวิชาการ ฉบับที่ 2/2535 : ฉบับพิมพ์ครั้งที่ 3/2542. กองวางแผนการใช้ที่ดิน กรมพัฒนาที่ดิน กระทรวงเกษตรและสหกรณ์.

สำนักงานประมงจังหวัดสระบุรี. 2555. ข้อมูลสถิติประมงรายตำบลจังหวัดสระบุรี. ปี 2555. กรมประมง กระทรวงเกษตรและสหกรณ์.

สำนักงานปศุสัตว์จังหวัดสระบุรี. 2555. ข้อมูลสถิติการปศุสัตว์จังหวัดสระบุรี. กรมปศุสัตว์ กระทรวงเกษตรและสหกรณ์.

สำนักสถิติแห่งชาติ. 2554. ระบบข้อมูลสถิติระดับท้องถิ่น. สำนักนายกรัฐมนตรี.

http://service.nso.go.th/stat_tab/index

สำนักงานอุทสาหกรรมจังหวัดสระบุรี. 2556. **ทำเนียบโรงงานอุทสาหกรรม จังหวัดสระบุรี ปี 2556.**

สำนักงานปลัดกระทรวงอุทสาหกรรม กระทรวงอุทสาหกรรม.

กองนโยบายและแผนการใช้ที่ดิน. 2554. **แผนที่การใช้ที่ดินประเทศไทย (เชิงตัวเลข) มาตรฐาน**

1: 25,000. กรมพัฒนาที่ดิน กระทรวงเกษตรและสหกรณ์.

สำนักสำรวจและวิจัยทรัพยากรดิน. 2553. **แผนที่กลุ่มชุดดินประเทศไทย (เชิงตัวเลข) มาตรฐาน**

1: 25,000. กรมพัฒนาที่ดิน กระทรวงเกษตรและสหกรณ์.

สำนักสำรวจดินและวางแผนการใช้ที่ดิน. 2548. **มหัศจรรย์พันธุ์ดิน. กรมพัฒนาที่ดิน กระทรวงเกษตรและสหกรณ์.**

องค์การบริหารส่วนตำบลหนองบัว. อำเภอบ้านหมอ. จังหวัดสระบุรี. **แผนพัฒนาสามปี (พ.ศ. 2555-2557).**

องค์กรปกครองส่วนท้องถิ่น กระทรวงมหาดไทย.

FAO. 1992. **CROPWAT : A Computer Program for Irrigation Planning and Management**

Irrigation And Drainage. Paper 46. Rome Italy.

FAO. 1993. **Guidelines for Land-use Planning.** Rome Italy.

FAO. 2007. **Land evaluation. Land and water discussion paper 6.** Rome Italy.