

# เขตการใช้ที่ดิน

ตำบลลำโพ  
อำเภอบางบัวทอง

## จังหวัดนนทบุรี

เอกสารวิชาการเลขที่ 5 (0405)/03/54  
กันยายน 2554

สำนักงานพัฒนาที่ดินเขต 1 ปทุมธานี  
กรมพัฒนาที่ดิน กระทรวงเกษตรและสหกรณ์

## สารบัญ

	หน้า
สารบัญ	I
สารบัญตาราง	III
สารบัญรูป	VI
<b>บทที่ 1 บทนำ</b>	<b>1-1</b>
1.1 หลักการและเหตุผล	
1.2 วัตถุประสงค์	
1.3 สถานที่ ระยะเวลา และผู้ดำเนินการ	
1.4 ขั้นตอนการดำเนินการ	
1.5 ประโยชน์ที่คาดว่าจะได้รับ	
<b>บทที่ 2 สภาพทั่วไปของพื้นที่</b>	<b>2-1</b>
2.1 ที่ตั้งและอาณาเขต	
2.2 สภาพภูมิประเทศ	
2.3 สภาพภูมิอากาศ	
2.4 สภาพสังคมและการรวมกลุ่มเกษตรกร	
2.5 สภาพเศรษฐกิจ	
<b>บทที่ 3 สถานภาพทรัพยากร</b>	<b>3-1</b>
3.1 ทรัพยากรที่ดิน และการใช้ที่ดิน	
3.2 สภาพการใช้ที่ดิน	
<b>บทที่ 4 การประเมินคุณภาพที่ดิน</b>	<b>4-1</b>
4.1 คุณภาพที่ดินที่นำมาประเมิน	
4.2 การจำแนกชั้นความเหมาะสมของที่ดิน	
<b>บทที่ 5 ปัญหาความต้องการ และทัศนคติของเกษตรกร</b>	<b>5-1</b>
5.1 ทัศนคติของเกษตรกรด้านการใช้และพัฒนาที่ดิน	
5.2 ปัญหาและความต้องการของเกษตรกร	

## สารบัญ (ต่อ)

บทที่ 6 เขตการใช้ที่ดิน

6.1 การกำหนดเขตการใช้ที่ดิน

หน้า

6-1

# บทที่ 1

## บทนำ

### 1.1 หลักการและเหตุผล

ในอดีตที่ผ่านมาประเทศไทยได้นำทรัพยากรธรรมชาติไปใช้ในการพัฒนาประเทศ โดยขาดการจัดการอย่างมีระบบเป็นผลให้ทรัพยากรธรรมชาติเกิดความเสื่อมโทรมอย่างรวดเร็ว โดยเฉพาะทรัพยากรดิน ซึ่งเป็นปัจจัยพื้นฐานของการพัฒนาทั้งทางด้านเกษตรกรรม อุตสาหกรรม และกิจการบริการอื่นๆ การใช้ทรัพยากรธรรมชาติไปอย่างฟุ่มเฟือย โดยขาดการบริหารจัดการอย่างเหมาะสมเป็นเหตุให้มีการบุกรุกพื้นที่ป่าไม้ ซึ่งเป็นการทำลายแหล่งต้นน้ำลำธารโดยตรงจนก่อให้เกิดความไม่สมดุลตามธรรมชาติ ซึ่งส่งผลให้เกิดภาวะน้ำท่วม ภัยแล้งหรือแผ่นดินถล่มและยังส่งผลให้เกิดปัญหาการแย่งชิงทรัพยากรธรรมชาติ ทั้งทรัพยากรดินและทรัพยากรน้ำอย่างรุนแรงอันก่อให้เกิดผลเสียหายต่อความเป็นอยู่ของประชากรและระบบเศรษฐกิจของประเทศ

ดังนั้นกรมพัฒนาที่ดิน โดยสำนักนโยบายและแผนการใช้ที่ดินจึงได้จัดทำเขตการใช้ที่ดินระดับตำบลโดยพิจารณาจากข้อมูลสภาพพื้นที่ ความต้องการของชุมชน แนวนโยบายด้านการเกษตรของรัฐและท้องถิ่นในระดับต่างๆ นำมาวิเคราะห์กำหนดเขตการใช้ที่ดินระดับตำบล แล้วนำเสนอผลรายงานประกอบแผนที่ขนาดมาตราส่วน 1 : 25,000 พร้อมข้อเสนอแนะด้านการจัดการที่ดิน

### 1.2 วัตถุประสงค์

1.2.1 กำหนดเขตการใช้ที่ดินทางการเกษตร พร้อมทั้งจัดทำแผนที่และรายงานเพื่อเสนอแนะแนวทางการใช้ที่ดิน เพื่อเพิ่มผลผลิตทางการเกษตรควบคู่ไปกับการอนุรักษ์ทรัพยากรธรรมชาติและสิ่งแวดล้อมในตำบล

1.2.2 เพื่อใช้เป็นแนวทางในการจัดทำแผนปฏิบัติการพัฒนาการเกษตรระดับตำบล

### 1.3 สถานที่ ระยะเวลา และผู้ดำเนินงาน

1.3.1 สถานที่ดำเนินงาน พื้นที่ตำบลลำโพ อำเภอบางบัวทอง จังหวัดนนทบุรี

1.3.2 ระยะเวลาดำเนินงาน ระหว่างวันที่ 1 ตุลาคม 2553 – 30 กันยายน 2554

1.3.3 ผู้ดำเนินงาน ส่วนวางแผนการใช้ที่ดิน สำนักงานพัฒนาที่ดินเขต 1

## 1.4 ขั้นตอนการดำเนินงาน

1.4.1 ศึกษาวิเคราะห์ข้อมูลด้านกายภาพ จากฐานข้อมูลแผนที่ขนาดมาตราส่วน 1 : 25,000 อาทิ ข้อมูลดินและสภาพการใช้ที่ดิน พร้อมทั้งข้อมูล ด้านป่าไม้ตามกฎหมาย ชลประทาน ปฎิรูปที่ดินและ ชั้นคุณภาพลุ่มน้ำ เป็นต้น ตลอดจนวิเคราะห์ข้อมูลด้านเศรษฐกิจและสังคม รวมทั้งการประเมินความเหมาะสมของที่ดินด้านการเกษตร

1.4.2 ศึกษาวิเคราะห์ด้านนโยบายการใช้ที่ดินทั้งในระดับชาติ ระดับกระทรวง ระดับจังหวัด และระดับท้องถิ่น

1.4.3 นำเสนอขั้นตอนการดำเนินงานและรูปแบบของการกำหนดเขตการใช้ที่ดินระดับตำบล ให้กับส่วนราชการในพื้นที่ องค์กรปกครองส่วนท้องถิ่น รวมถึงเกษตรกรและหมอดินอาสาในพื้นที่พร้อมรับฟังข้อเสนอแนะ เพื่อการปรับปรุงข้อมูลให้มีความสมบูรณ์

1.4.4 สสำรวจทัศนคติ ปัญหาและความต้องการของเกษตรกรในพื้นที่ เพื่อนำมาวิเคราะห์จุดแข็ง จุดอ่อน โอกาส และข้อจำกัดในการพัฒนาด้านเกษตรกรรม โดยนำมาประมวลผลร่วมกับข้อมูลในข้อ 1.4.1

1.4.5 กำหนดเขตการใช้ที่ดินระดับตำบล พร้อมข้อเสนอแนะด้านการจัดการทรัพยากรในพื้นที่

1.4.6 จัดทำรายงานเขตการใช้ที่ดินระดับตำบล พร้อมข้อเสนอแนะ ประกอบกับแผนที่ขนาดมาตราส่วน 1 : 25,000

## 1.5 ประโยชน์ที่คาดว่าจะได้รับ

1.5.1 เป็นแนวทางในการบริหารจัดการทรัพยากรธรรมชาติระดับตำบลอย่างมีประสิทธิภาพ และสอดคล้องกับความต้องการของชุมชน โดยคำนึงถึงแนวนโยบายของรัฐในระดับต่างๆ

1.5.2 เขตการใช้ที่ดินระดับตำบล สามารถใช้เป็นฐานข้อมูลในการพิจารณากำหนดเป้าหมายการพัฒนาด้านเกษตรกรรมระดับตำบล เพื่อเพิ่มผลผลิต และการใช้ทรัพยากรที่ดินอย่างยั่งยืน

## บทที่ 2

### สภาพทั่วไปของพื้นที่

#### 2.1 ที่ตั้งและอาณาเขต

##### ที่ตั้ง

ตำบลลำโพ ตั้งอยู่ทางทิศตะวันออกเฉียงเหนือของอำเภอบางบัวทอง จังหวัดนนทบุรี  
(รูปที่ 2-1)

##### อาณาเขต

ทิศเหนือ ติดต่อกับ ตำบลคลองข่อย อำเภอปากเกร็ด จังหวัดนนทบุรี

ทิศใต้ ติดต่อกับ ตำบลละหาร อำเภอบางบัวทอง จังหวัดนนทบุรี

ทิศตะวันออก ติดต่อกับ ตำบลคลองข่อย อำเภอปากเกร็ด จังหวัดนนทบุรี

ทิศตะวันตก ติดต่อกับ ตำบลละหาร อำเภอบางบัวทอง จังหวัดนนทบุรี

ตำบลลำโพ มีพื้นที่ทั้งหมดประมาณ 7,722 ไร่ หรือประมาณ 12.355 ตารางกิโลเมตร แบ่งเขตการปกครองออกเป็น 8 หมู่บ้านดังนี้

หมู่ที่ 1 บ้านคลองลากค้อนเหนือ

หมู่ที่ 5 บ้านศาลเจ้า

หมู่ที่ 2 บ้านลำโพ

หมู่ที่ 6 บ้านหัวคู้

หมู่ที่ 3 บ้านลำโพ

หมู่ที่ 7 บ้านลำโพ

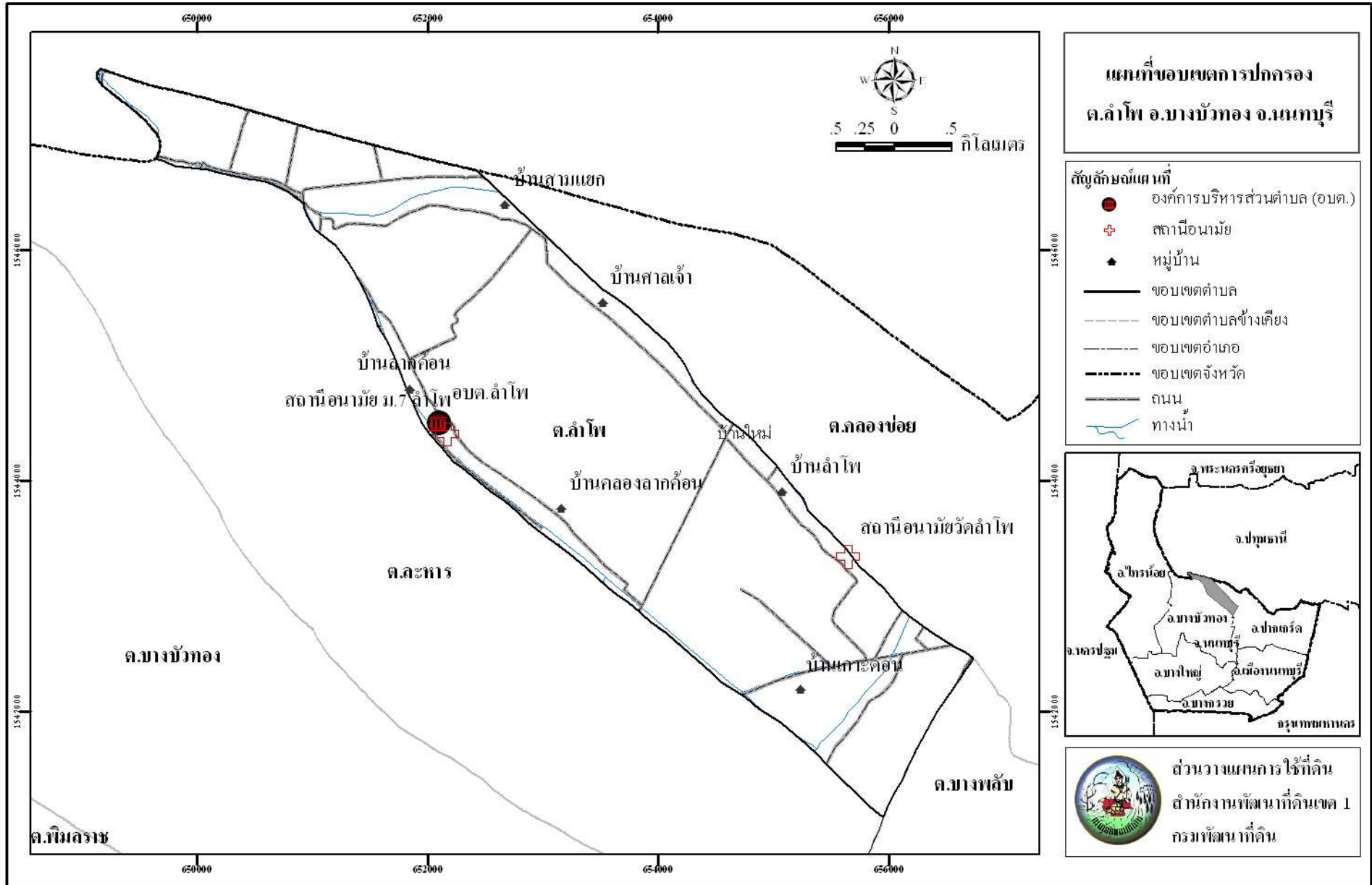
หมู่ที่ 4 บ้านลำโพ

หมู่ที่ 8 บ้านสามแยก

#### 2.2 สภาพภูมิประเทศ

ลักษณะภูมิประเทศโดยทั่วไปเป็นที่ราบลุ่ม พื้นที่ที่มีความลาดเทเล็กน้อยจากทิศเหนือไปทางทิศใต้ มีคลองลำโพไหลผ่านทางตอนบนของตำบลและมีคลองลากค้อนไหลผ่านทางตอนล่างของตำบล อยู่ในเขตชลประทานในความรับผิดชอบของโครงการส่งน้ำและบำรุงรักษาพระยาบันลือ ความสูงของพื้นที่อยู่ระหว่าง 4-5 เมตร เหนือระดับทะเลปานกลาง





รูปที่ 2-1 แผนที่เขตการปกครอง ตำบลลำโพ อำเภอบางบัวทอง จังหวัดหนองบัว



## 2.3 สภาพภูมิอากาศ

ลักษณะภูมิอากาศของตำบลลำโพ อำเภอบางบัวทอง จังหวัดนนทบุรี จัดอยู่ในภูมิอากาศแบบร้อนชื้นสลับแล้ง (tropical wet and dry climate) ตามการจำแนกภูมิอากาศตามแบบของ KOPPEN (KOPPEN's classification) ในเขตนี้จะมีฤดูฝนและฤดูแล้งแตกต่างกันอย่างชัดเจน สามารถแบ่งได้ 3 ฤดู คือ ฤดูร้อนเริ่ม ประมาณเดือนกุมภาพันธ์ ถึงเดือนเมษายน โดยได้รับอิทธิพลจากลมมรสุมตะวันตกเฉียงใต้ ฤดูฝน เริ่มประมาณเดือนพฤษภาคมถึงกันยายน โดยฤดูนี้จะมีมรสุมตะวันตกเฉียงใต้ ซึ่งเป็นลมชื้นพัดปกคลุม ทำให้ฝนตกแพร่กระจายตามร่องมรสุมประกอบกับร่องความกดอากาศต่ำ (depression) พาดผ่านทางทิศตะวันออกทำให้อากาศชุ่มชื้นและมีฝนตกชุก โดยเฉพาะในเดือนกันยายนอากาศจะชุ่มชื้น ส่วนฤดูหนาว เริ่มประมาณเดือนเดือนตุลาคมถึงมกราคม โดยได้รับอิทธิพลจากลมมรสุมตะวันออกเฉียงเหนือ อากาศจะหนาวเย็นสลับกับอากาศร้อน

จากสถิติภูมิอากาศของสถานีอุตุนิยมวิทยาปทุมธานี อำเภอกลองหลวง ในรอบ 10 ปี (พ.ศ. 2544-2553) สามารถสรุปได้ดังนี้ (ตารางที่ 2-1 และรูปที่ 2-2)

**2.3.1 ปริมาณน้ำฝน** มีปริมาณน้ำฝนเฉลี่ยทั้งปีประมาณ 1,344.41 มิลลิเมตร เดือนที่มีปริมาณฝนตกเฉลี่ยสูงสุด คือ เดือนกันยายน มีปริมาณฝนเฉลี่ย 276.50 มิลลิเมตร เดือนที่มีปริมาณฝนตกเฉลี่ยน้อยที่สุด คือ เดือนมกราคม มีปริมาณฝนเฉลี่ย 4.00 มิลลิเมตร ลักษณะการตกของฝนพบว่าฝนจะเริ่มตกมากขึ้นตั้งแต่กลางเดือนเมษายนและจะตกมากที่สุดในเดือนกันยายน จากนั้นปริมาณฝนจะค่อยๆ ลดลงจนถึงปลายเดือนตุลาคม

**2.3.2 อุณหภูมิ** มีอุณหภูมิเฉลี่ยตลอดปี 28.98 องศาเซลเซียส เดือนเมษายน มีอุณหภูมิเฉลี่ยสูงสุด 38.87 องศาเซลเซียส และเดือนมกราคม มีอุณหภูมิต่ำสุด 17.10 องศาเซลเซียส

**2.3.3 ความชื้นสัมพัทธ์** ปริมาณความชื้นสัมพัทธ์เฉลี่ยตลอดปี 71.78 เปอร์เซ็นต์ โดยที่เดือนกันยายนมีความชื้นสัมพัทธ์เฉลี่ยสูงสุด 77.10 เปอร์เซ็นต์ และเดือนธันวาคมมีความชื้นสัมพัทธ์เฉลี่ยต่ำสุด ประมาณ 66.20 เปอร์เซ็นต์

**2.3.4 การวิเคราะห์ช่วงฤดูเพาะปลูก** เป็นการวิเคราะห์ข้อมูลเพื่อหาช่วงเวลาที่เหมาะสมในการเพาะปลูก โดยใช้ข้อมูลเกี่ยวกับปริมาณน้ำฝนรายเดือนเฉลี่ย และค่าศักยภาพการระเหยน้ำของพืชรายเดือนเฉลี่ย (Evapotranspiration : ETo) ซึ่งคำนวณได้ด้วยโปรแกรม Cropwat (Version 8.0) เมื่อนำมาสร้างกราฟเพื่อหาช่วงเวลาที่เหมาะสมในการปลูกพืช โดยพิจารณาจากระยะเวลาช่วงที่เส้นปริมาณน้ำฝนอยู่เหนือเส้น 0.5 ของค่าศักยภาพการคายระเหยน้ำ (0.5 ETo) ซึ่งสามารถนำมาหาช่วงเวลาที่เหมาะสมในการปลูกพืชของ ตำบลลำโพ อำเภอบางบัวทอง จังหวัดนนทบุรี ได้ดังนี้

1.) ช่วงระยะเวลาที่เหมาะสมในการเพาะปลูก จะอยู่ในช่วงต้นเดือนเมษายน (ปริมาณน้ำฝนสูงกว่าครึ่งหนึ่งของศักยภาพการคายระเหยน้ำ) จนกระทั่งถึงต้นเดือนพฤศจิกายน(ปริมาณน้ำฝนต่ำกว่าครึ่งหนึ่งของศักยภาพการคายระเหยน้ำ) และช่วงระหว่างปลายเดือนเมษายนถึงต้นเดือนตุลาคม จะมีฝนตกมากจนทำให้มีปริมาณน้ำมากเกินไปจนเกิดความชื้นของพืช (ปริมาณน้ำฝนสูงกว่าศักยภาพการคายระเหยน้ำ)

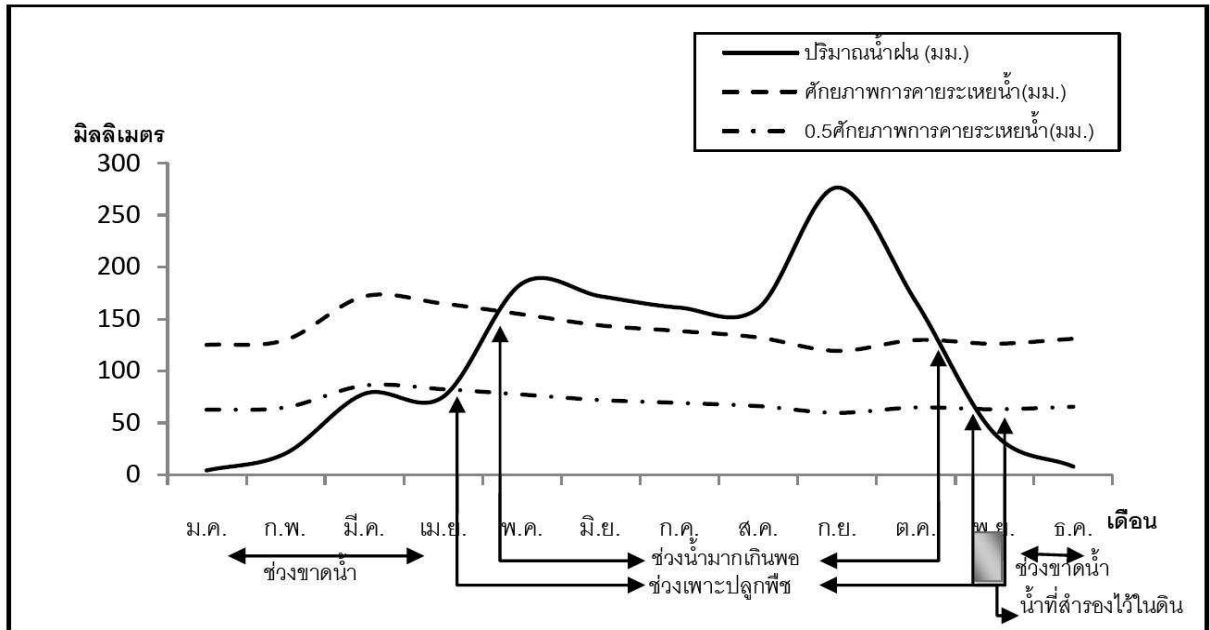
2.) ช่วงเวลาที่ไม่เหมาะสมต่อการเพาะปลูกพืช ซึ่งจะมีปริมาณน้ำฝนและการกระจายน้ำหรือไม่เพียงพอต่อการเจริญเติบโตของพืช ซึ่งจะอยู่ในช่วงต้นเดือนพฤศจิกายนถึงต้นเดือนเมษายนของทุกปี

ตารางที่ 1 สถิติข้อมูลภูมิอากาศ จังหวัดนนทบุรี (สถานีอุตุนิยมวิทยาปทุมธานี)

เดือน	ปริมาณน้ำฝน(มม.)	ปริมาณน้ำฝนที่เป็นประโยชน์(มม.)	อุณหภูมิสูงสุด(°ซ)	อุณหภูมิต่ำสุด(°ซ)	ความชื้นสัมพัทธ์(%)	ความเร็วลม(กม./วัน)	ความยาวนานแสงแดด(ชม./วัน)	การคายระเหยน้ำ(มม.)*
ม.ค.	4.00	4.00	35.41	17.10	66.70	108.51	7.49	124.93
ก.พ.	20.38	19.70	36.53	19.86	68.60	129.86	7.59	129.64
มี.ค.	77.80	68.10	37.92	21.25	69.00	146.76	6.65	171.70
เม.ย.	74.88	65.90	38.87	23.75	70.00	148.54	7.22	164.70
พ.ค.	183.96	129.80	37.66	23.95	75.40	168.99	5.68	154.38
มิ.ย.	171.73	124.50	36.44	23.78	74.10	177.89	5.33	143.70
ก.ค.	160.86	119.40	36.26	23.67	74.60	172.55	4.29	138.26
ส.ค.	160.29	119.10	36.05	23.43	74.50	149.43	3.87	132.06
ก.ย.	276.50	152.70	35.56	23.20	77.10	108.51	4.44	119.10
ต.ค.	166.81	122.30	35.30	22.52	76.10	132.53	5.66	129.58
พ.ย.	39.48	37.00	35.36	19.35	69.00	117.41	7.31	126.00
ธ.ค.	7.72	7.60	34.99	17.40	66.20	142.31	7.48	130.82
รวม	<b>1,344.41</b>	<b>970.10</b>	-	-	-	-	-	<b>1,664.87</b>
เฉลี่ย	-	-	<b>36.36</b>	<b>21.61</b>	<b>71.78</b>	<b>141.94</b>	<b>6.08</b>	

ที่มา : สถานีอุตุนิยมวิทยาปทุมธานี อำเภอกลองหลวง จังหวัดปทุมธานี กรมอุตุนิยมวิทยา (2554)

หมายเหตุ : \*จากการคำนวณด้วยโปรแกรม CROPWAT (Version 8.0)



รูปที่ 2 สมดุลของน้ำในดินเพื่อการเกษตร จังหวัดนนทบุรี (สถานีอุตุนิยมวิทยาปทุมธานี อำเภอกลองหลวง)

## 2.4 สภาพสังคมและการรวมกลุ่มเกษตรกร

สภาพสังคมและการรวมกลุ่มเกษตรกรตำบลลำโพ อำเภอบางบัวทอง ได้จากการศึกษาข้อมูลทุติยภูมิ เอกสารและรายงานที่เกี่ยวข้อง ได้แก่ รายงานสถิติจำนวนประชากรและบ้าน(กรมการปกครอง,2553) รายงานข้อมูลความเป็นพื้นฐาน(จปฐ.) ปี 2552 (กรมการพัฒนาชุมชน) แผนพัฒนาการเกษตรตำบล (สำนักงานเกษตรอำเภอ) และแผนพัฒนาสามปี (องค์การบริหารส่วนตำบลลำโพ) เป็นต้น ได้ผลการศึกษาดังนี้

### 2.4.1 สภาพทางสังคม

ตำบลลำโพ มีพื้นที่ในเขตการปกครองขององค์การบริหารส่วนตำบลลำโพเต็มทั้งหมู่บ้าน 8 หมู่บ้าน มีประชากรรวมทั้งสิ้น 6,398 คน เป็นชาย 3,045 คนและเป็นหญิง 3,353 คน จำนวนบ้าน 3,595 หลังคาเรือน จำนวนประชากรเฉลี่ย 3 คนต่อหลังคาเรือน (รายงานสถิติจำนวนประชากรและบ้าน กรมการปกครอง ณ เดือนพฤศจิกายน พ.ศ. 2553) ความหนาแน่น 517.11 คนต่อตารางกิโลเมตร

ประชากรส่วนใหญ่นับถือศาสนาพุทธและอิสลาม มีประเพณีการทำบุญตามพระพุทธศาสนาในเดือนต่างๆ ที่สืบสานต่อเนื่องกันมา ความเป็นอยู่แบบเครือญาติผูกพันและพึ่งพาอาศัยกันให้ความเคารพนับถือพระสงฆ์ ผู้อาวุโสและผู้นำชุมชน

### 2.4.2 การรวมกลุ่มเพื่อการประกอบอาชีพของเกษตรกร

ตำบลลำโพ มีการรวมกลุ่มของเกษตรกร โดยได้รับการสนับสนุนและส่งเสริมจากหน่วยงานรัฐ เช่น กรมส่งเสริมการเกษตร กรมส่งเสริมสหกรณ์ กรมพัฒนาชุมชน องค์การบริหารส่วนตำบล/เทศบาล ฯ ได้แก่ กลุ่มแม่บ้านขนมอบบ้านลากค้อน กลุ่มหัตถศิลป์ไทย

## 2.5 สภาพเศรษฐกิจ

สภาพเศรษฐกิจของตำบลลำโพ ได้จากการศึกษาข้อมูลทุติยภูมิ เอกสารและรายงานที่เกี่ยวข้องเช่นเดียวกับหัวข้อ 2.4 ได้ผลการศึกษาดังนี้

**2.5.1 การประกอบอาชีพ** ประชากรส่วนใหญ่ประกอบอาชีพเกษตรกรรมเป็นหลัก คิดเป็นร้อยละ 88.00 ของครัวเรือนทั้งหมด โดยมีพื้นที่ทำการเกษตรเฉลี่ย 6.00 ไร่ต่อครัวเรือนและมีแรงงานภาคเกษตรเฉลี่ย 2 คนต่อครัวเรือน อาชีพรองลงมาเป็นการค้าขาย รับจ้าง รับราชการและอื่นๆ การถือครองที่ดิน เกษตรกรมีที่ดินทำกินเป็นของตนเอง ร้อยละ 81.38 บางส่วนเช่าที่ดินทำกินเพิ่ม ร้อยละ 38.68 และครัวเรือนที่ไม่มีที่ดินเป็นของตนเองต้องเช่าทั้งหมด ร้อยละ 23.35

### 2.5.2 การผลิตทางการเกษตร

<b>พืช</b>	เกษตรกรรมปลูก ได้แก่ ข้าว มะม่วง ขนุน มะพร้าวน้ำหอม		
-	ผลผลิตข้าวนาปี	ปีการผลิต 2553/54	เฉลี่ย 991 กิโลกรัมต่อไร่
-	ผลผลิตนาปรัง	ปีการผลิต 2553/54	เฉลี่ย 911 กิโลกรัมต่อไร่
-	ผลผลิตมะม่วง	ปีการผลิต 2553/54	เฉลี่ย 220 กิโลกรัมต่อไร่
-	ผลผลิตขนุน	ปีการผลิต 2553/54	เฉลี่ย 3,000 กิโลกรัมต่อไร่
-	ผลผลิตมะพร้าว น้ำหอม	ปีการผลิต 2553/54	เฉลี่ย 650 กิโลกรัมต่อไร่

**ปศุสัตว์** จากข้อมูลของปศุสัตว์จังหวัดนนทบุรี (ปี 2554) มีเกษตรกรส่วนใหญ่เลี้ยงสัตว์ไว้เพื่อบริโภคภายในครัวเรือนและบางส่วนมาจำหน่ายเพื่อเป็นรายได้เสริมของครอบครัว เช่น ไก่ จำนวน 94 ตัว และเป็ด จำนวน 5,223 ตัว เป็นต้น โดยเลี้ยงเพื่อป้อนให้หาอาหารกินเองตามธรรมชาติ

### 2.5.3 ต้นทุนการผลิต

<b>ข้าวนาปี</b>	ต้นทุนการผลิต 3,080 บาทต่อไร่	ราคาผลผลิต 9.00 บาทต่อกิโลกรัม
<b>ข้าวนาปรัง</b>	ต้นทุนการผลิต 3,080 บาทต่อไร่	ราคาผลผลิต 10.00 บาทต่อกิโลกรัม
<b>มะม่วง</b>	ต้นทุนการผลิต 860 บาทต่อไร่	ราคาผลผลิต 247 บาทต่อกิโลกรัม

### 2.5.4 การอุตสาหกรรม

สำนักงานอุตสาหกรรมจังหวัดนนทบุรีรายงานว่า พ.ศ. 2553 มีโรงงานอุตสาหกรรมประเภท 3 ตั้งอยู่ในตำบลทั้งสิ้น 68 โรง จำแนกได้ดังนี้ โรงชำแหละเนื้อสัตว์ 1 แห่ง โรงผลิตน้ำผลไม้ 1 แห่ง โรงทำขนมปัง ขนมหัก 3 แห่ง โรงผลิตอาหาร 1 แห่ง โรงผลิตไอศกรีมและเครื่องดื่ม 1 แห่ง โรงผลิตซอสในภาชนะ 1 แห่ง โรงตัดเย็บเสื้อผ้าสำเร็จรูป 2 แห่ง โรงผลิตชิ้นส่วนรองเท้า 1 แห่ง โรงไส ซอย ตีควงกบ 4 แห่ง โรงผลิตถ้วยกระดาษกรวยแหลม คัดน้ำ 1 แห่ง โรงพิมพ์สิ่งพิมพ์ต่างๆ 3 แห่ง โรงผลิตปุ๋ยชีวภาพและอาหารเสริมพืช 1 แห่ง โรงผลิตและแบ่งบรรจุปุ๋ยและอาหารเสริม 6 แห่ง โรงทำสีฝุ่น 1 แห่ง โรงทำผลิตภัณฑ์เสริมอาหารและยาสมุนไพร 2 แห่ง โรงทำเครื่องสำอาง 2 แห่ง โรงทำหมึกพิมพ์ 2 แห่ง โรงผลิตเครื่องมือเครื่องใช้จากพลาสติก 1 แห่ง โรงผลิตบรรจุภัณฑ์จากพลาสติก 2 แห่ง โรงรับซื้อเศษพลาสติก 2 แห่ง โรงผลิตคอนกรีตผสมเสร็จ 3 แห่ง โรงผลิตเครื่องกรองน้ำ 1 แห่ง โรงซ่อมเครื่องมือเครื่องใช้ 1 แห่ง โรงทำส่วนประกอบสำหรับใช้ในการก่อสร้าง 1 แห่ง โรงรับจ้างปั๊มโลหะ 4 แห่ง โรงทำตะปูและลวดเย็บกระดาษจากลวด 1 แห่ง โรงทำแม่พิมพ์โลหะ 1 แห่ง โรงกลึง บีม ไสและเชื่อมโลหะ 5 แห่ง โรงผลิต ประกอบ คัดแปลงหรือซ่อมแซมเครื่องจักร 1 แห่ง โรงงานประกอบตู้สาขาโทรศัพท์

1 แห่ง โรงผลิตชิ้นส่วนไฟฟ้า 1 แห่ง โรงผลิตเครื่องมือ เครื่องใช้ 1 แห่ง โรงแบ่งบรรจุสารสกัดจากเปลือกกุ้ง 2 แห่ง โรงห้องเย็น 1 แห่ง โรงตรวจ ซ่อมรถยนต์ 1 แห่ง โรงชุบเส้นลวด 1 แห่ง

### 2.5.5 รายได้และแหล่งสินเชื่อ

รายได้ จากข้อมูลความจำเป็นพื้นฐาน ปี 2553 (จปฐ.) โดยเฉลี่ยร้อยละ 70.00 ของครัวเรือนทั้งหมด มีคนในครัวเรือนมีรายได้เฉลี่ยไม่ต่ำกว่า 23,000 บาทต่อคนต่อปี

แหล่งสินเชื่อ เกษตรกรใช้บริการสินเชื่อจากแหล่งต่างๆ ได้แก่ ธนาคารเพื่อการเกษตรและสหกรณ์การเกษตร (ธ.ก.ส) สหกรณ์การเกษตร กองทุนหมู่บ้าน ธนาคารพาณิชย์และเอกชน เป็นต้น

### 2.5.6 โครงสร้างพื้นฐาน

1) สาธารณูปโภค ได้แก่

(1) ไฟฟ้า มีไฟฟ้าทุกหมู่บ้าน

(2) ประปา มีประปาทุกหมู่บ้าน

(3) การโทรคมนาคม โทรศัพท์สาธารณะ 9 แห่ง หอกระจายข่าว 2 แห่ง

2) สถานบริการสาธารณะและสถานที่ราชการ ได้แก่ โรงเรียนประถมศึกษา 3 แห่ง โรงเรียนสอนศาสนา 1 แห่ง ศูนย์พัฒนาเด็กเล็ก 3 แห่ง วัด 2 แห่ง ที่อ่านหนังสือพิมพ์ประจำหมู่บ้าน 1 แห่ง สถานีอนามัยประจำตำบล 2 แห่ง สถานีตำรวจ 1 แห่งและที่ทำการองค์การบริหารส่วนตำบล 1 แห่ง เป็นต้น

### บทที่ 3

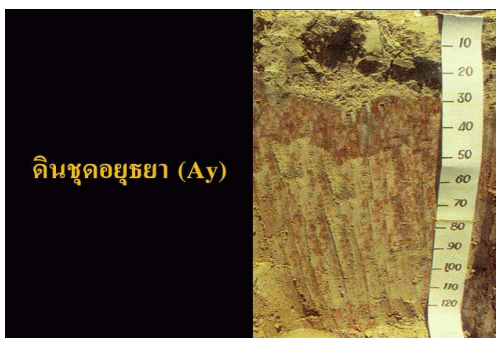
#### สถานภาพทรัพยากร

#### 3.1 ทรัพยากรที่ดินและการใช้ที่ดิน

##### 3.1.1 สถานภาพของทรัพยากรที่ดินในปัจจุบัน

จากการศึกษาสถานภาพของทรัพยากรที่ดินในปัจจุบันที่ใช้ในการเกษตรของตำบลลำโพ อำเภอบางบัวทอง จังหวัดนนทบุรี อาศัยจากการรายงานสำรวจดินเพื่อการเกษตรแบบค่อนข้างละเอียด มาตรฐาน 1:25,000 ของจังหวัดนนทบุรี โดยสำนักสำรวจดินและวางแผนการใช้ที่ดิน จัดทำลักษณะและสมบัติทางกายภาพและเคมีที่สำคัญ เช่น เนื้อดิน การระบายน้ำของดิน ปฏิกริยาดิน เป็นต้น เพื่อแสดงให้เห็นคุณภาพที่ดินและนำไปใช้ในการจัดความเหมาะสมของที่ดินสำหรับพืชเศรษฐกิจต่อไป ดังแสดงในตารางที่ 3.1 ซึ่งสามารถบรรยายพอสังเขปได้ดังนี้

##### 1) กลุ่มชุดดินที่ 2



หน้าตัดดิน



บริเวณที่พบ

**ลักษณะโดยทั่วไป :** เนื้อดินเป็นดินเหนียว ดินบนมีสีเทาหรือเทาแก่ ดินล่างมีสีเทา จุดประสีน้ำตาลและสีเหลืองหรือสีแดง พบตามที่ราบลุ่มภาคกลางเป็นส่วนใหญ่ มีน้ำแช่ขังลึก 20-50 ซม. นาน 3-5 เดือน ถ้าเป็นดินที่ได้รับอิทธิพลจากน้ำทะเลจะพบสารจาโรไซต์สีเหลืองฝางในระดับความลึกเป็นดิน ลึก มีการระบายน้ำแล้ว ความอุดมสมบูรณ์ตามธรรมชาติปานกลาง pH 4.5-5.5 ได้แก่ ชุดดินอยุธยา บางเขน บางน้ำเปรี้ยว ท่าขวาง ชุมแสง บางปะอิน และมหาโพธิ์

**ปัญหาในการใช้ประโยชน์ที่ดิน :** ปฏิกริยาดินค่อนข้างเป็นกรดจัด ฤดูฝนน้ำขังนาน 3-5 เดือน

**ความเหมาะสมสำหรับการปลูกพืช :** เนื่องจากสภาพพื้นที่ราบเรียบถึงราบลุ่มเนื้อดินเป็นดินเหนียวการระบายน้ำแล้ว ในช่วงฤดูฝนจะมีน้ำขังอยู่ที่ผิวดิน ระหว่าง 4-6 เดือน จึงมีศักยภาพเหมาะสมที่จะใช้ทำนาในช่วงฤดูฝน แต่สามารถปลูกพืชไร่ พืชผัก หรือพืชอื่นที่มีอายุสั้นได้ในช่วงฤดูแล้ง สำหรับในบริเวณพื้นที่ที่มีน้ำชลประทานเข้าถึงหรือแหล่งน้ำธรรมชาติ ถ้าใช้ปลูกไม้ยืนต้น

ไม้ผล หรือปลูกพืชไร่และพืชผัก ตลอดทั้งปีจะต้องทำคันดินล้อมรอบพื้นที่เพาะปลูกและยกร่องปลูกเพื่อช่วยการระบายน้ำของดิน

### การจัดการกลุ่มชุดดินที่ 2

**ปลูกข้าวหรือทำนา** เพิ่มความอุดมสมบูรณ์ให้กับดิน โดยการปลูกพืชบำรุงดิน ปฏิบัติเหมือนกลุ่มชุดดินที่ 1 แก้ไขเนื้อดินเหนียว และมีโครงสร้างค่อนข้างแน่นทึบ ด้วยปุ๋ยอินทรีย์ เช่นปุ๋ยหมักหรือปุ๋ยคอก 1.5-2.0 ตัน/ไร่ หรือใช้วัสดุปรับปรุงดินอย่างอื่น เช่น जिเลื้อย แกลบ กากน้ำตาล เป็นต้น ไถคลุกเคล้า และกลบลงในดิน ใส่ปุ๋นมาร์ล หินปูนบด หรือหินปูนฝุ่นเล็กน้อย อย่างไม่อย่างหนึ่ง อัตรา 0.5-1.0 ตัน/ไร่ ไถคลุกเคล้าให้เข้ากับดิน ปล่อยน้ำแช่ ประมาณ 10 วัน แล้วระบายน้ำออกแล้วค่อยขังน้ำใหม่ เพื่อทำเทือกและรอปักดำ หรือใช้น้ำล้างความเป็นกรดของดิน ประมาณ 4-5 ครั้ง ปุ๋ยเคมี ครั้งที่ 1 ที่ใช้สูตร 16-20-0 อัตรา 25-40 กก./ไร่ หรือสูตร 16-16-8 อัตรา 30-40 กก./ไร่ ครั้งที่ 2 ใช้ปุ๋ยยูเรีย 5-10 กก./ไร่ ใส่เมื่อข้าวตั้งท้อง พันธุ์ข้าวที่แนะนำ เช่น ขาวตาหยก ไข่มุก สีรวง ลูกเหลือง ขาวดอกมะลิ 105 กข 7 กข 13 สุพรรณบุรี 90 เล็บมือนาง

**ปลูกพืชไร่** กรณีปลูกในช่วงฤดูแล้งหรือหลังเก็บเกี่ยวข้าวให้ยกร่องปลูกสูง 10-20 ซม. ทำร่องภายในแปลงห่างกันประมาณ 8-12 เมตร และร่อง 40-50 ซม. ลึก 20-30 ซม. เพื่อช่วยระบายน้ำใส่ปุ๋ยอินทรีย์ อัตรา 1.5 - 2.0 ตัน/ไร่ หรือปลูกพืชตระกูลถั่วไถกลบไปในดิน ในกรณีดินเป็นกรดให้ใส่ปูนในรูปต่าง ๆ เป็นปูนขาว ปูนมาร์ล อื่น ๆ ที่หาได้ง่าย ใช้อัตรา 1-2 ตัน/ไร่ หว่านให้ทั่วแปลง ไถคลุกเคล้ากับดินทิ้งไว้ประมาณ 15 วันก่อนปลูกพืช กรณีเปลี่ยนพื้นที่นาเป็นพืชที่ไร่แบบถาวร ให้สร้างคันดินรอบพื้นที่ปลูก ภายในพื้นที่ยกร่องปลูกแบบถาวร สันร่องปลูกกว้าง 6-8 เมตร กว้าง 1.5 เมตร ลึก 1 เมตร บนร่องยกแปลงย่อยสูง 10-20 ซม. กว้าง 1.5 - 2.0 เมตร

**การใช้ปุ๋ยเคมี เช่น ข้าวโพดหวาน** ใช้ปุ๋ยสูตร 20-20-20 หรือสูตร 15-15-15 อัตรา 50-100 กก./ไร่ แบ่งใส่ 2 ครั้ง ๆ ละเท่า ๆ กัน คือ ร่องกันหลุมก่อนปลูก และเมื่ออายุ 25 วัน และใส่ปุ๋ยยูเรีย อัตรา 10 กก./ไร่ โรยข้างแถวข้าวโพด พุนดินกลบโคน เมื่ออายุ 25-30 วัน

**ถั่วเขียว ถั่วลิสง** ใช้สูตร 12-24-12 อัตรา 30 กก./ไร่ แบ่งใส่ 2 ครั้ง ๆ ละเท่า ๆ กัน ครั้งแรกใส่ร่องพื้น และเมื่อต้นถั่วอายุ 20-25 วัน โรยปุ๋ยข้างแถวแล้วพรวนดินกลบ ควรคลุกโรโซเบียมก่อนปลูก



อ้อย สำหรับอ้อยเริ่มปลูกใช้สูตร 16-8-8 หรือ 16-6-6 อัตรา 70-90 กก./ไร่ หรือสูตร 18-6-6 หรือสูตร 18-8-8 อัตรา 65-58 กก./ไร่ แบ่งใส่ 2 ครั้ง สำหรับอ้อยใช้สูตร 14-14-14 หรือสูตร 15-15-15 หรือ สูตร 16-16-16 อัตรา 40-50 กก./ไร่ ร่วมกับสูตร 46-0-0 อัตรา 15-20 กก./ไร่ แบ่งใส่ 2 ครั้ง ไร่อ่างแถวแล้วพรวนดิน

ฝ้าย ใส่หินฟอสเฟต อัตรา 100-200 กก./ไร่ ร่วมกับใช้ปุ๋ยสูตร 18-4-5 อัตรา 30-40 กก./ไร่ ร่วมกับสูตร 25-7-7 อัตรา 20-30 กก./ไร่ ในช่วงหลังปลูก 20-25 วัน

**ปลูกไม้ผลไม่ยืนต้น** เตรียมพื้นที่ปลูกเพื่อแก้ปัญหการระบายน้ำของดินและน้ำท่วมขัง ให้ปฏิบัติเช่นเดียวกับการเตรียมพืชที่ปลูกพืชไร่ที่ได้กล่าวแล้ว การแก้ความเป็นกรดของดิน ใส่ปูนลดความเป็นกรดเช่นเดียวกับพืชไร่ หรือใส่ในหลุมปลูกอัตรา 15 กิโลกรัม/หลุม

**การใช้ปุ๋ยเคมี** เช่น มะม่วง ส้มเขียวหวาน ใช้สูตร 15-15-15 อัตรา 1 กก./ต้น เมื่อต้นอายุ 1-2 ปี และใช้อัตรา 1.5-3 กก./ต้น เมื่อต้นอายุ 3-6 ปี แบ่งใส่ 2 ครั้ง/ปี

**มะพร้าว** ใช้สูตรและอัตราดังต่อไปนี้ อายุ 1 ปี ใช้สูตร 15-15-15 หรือสูตรอื่นสูตรที่มีธาตุอาหารเท่าหรือใกล้เคียงกัน อัตรา 1 กก./ต้น แบ่งใส่ 2 ครั้ง/ปี อายุ 2 ปี ใช้สูตร 15-15-15 อัตรา 2 กก./ต้น แบ่งใส่ 2 ครั้ง/ปี อายุ 3-4 ปี ใช้สูตร 13-13-21 อัตรา 2 กก./ต้น แบ่งใส่ 2 ครั้ง/ปี อายุ 5 ปี ใช้สูตร 13-13-21 อัตรา 2.5 กก./ต้น แบ่งใส่ 2 ครั้ง/ปี อายุ 6 ปีขึ้นไป ใช้สูตร 13-13-21 อัตรา 3 กก./ต้น แบ่งใส่ 2 ครั้ง/ปี

**ส้มโอ** ใส่ปุ๋ยสูตร 15-15-15 ใส่ 2 ครั้ง/ปี ดังนี้ อายุ 1 ปี ใช้อัตรา 1 กก./ต้น อายุ 2 ปี ใช้อัตรา 2 กก./ต้น อายุ 3 ปี ใช้อัตรา 3 กก./ต้น อายุ 5 ปี ใช้อัตรา 5 กก./ต้น

## 2) กลุ่มชุดดินที่ 3



หน้าตัดดิน



บริเวณที่พบ

**ลักษณะโดยทั่วไป :** เนื้อดินเป็นพวกดินเหนียว ดินบนเป็นสีเทาเข้ม สีนํ้าตาลปนเทาเข้ม ดินล่าง เป็นสีเทาหรือนํ้าตาลอ่อน มีจุดประสีนํ้าตาลแก่ สีนํ้าตาลปนเหลือง สีแดงปนเหลือง พบตามที่ ราบลุ่มหรือที่ราบเรียบ เป็นดินลึก มีการระบายน้ำเร็ว ฤดูฝนขังน้ำลึก 20-50 ซม. นาน 4-5 เดือน ฤดูแล้งดินแห้งแตกกระแหงเป็นร่องกว้างลึก ถ้าพบบริเวณชายฝั่งทะเล มักมีเปลือกหอยอยู่ในดินชั้นล่าง ดินมีความอุดมสมบูรณ์ตามธรรมชาติปานกลาง มีปฏิกริยาดินเป็นกรดปานกลางถ้าเป็นกรดเล็กน้อย มีค่าความเป็นกรดเป็นด่างประมาณ 5.5-6.5 ส่วนดินชั้นล่างหากมีเปลือกหอยปะปน จะมีปฏิกริยาเป็นด่างอ่อนหรือมีค่าความเป็นด่างประมาณ 7.5-8.0 ได้แก่ ชุดดินสมุทรปราการ บางกอก ฉะเชิงเทรา พินาย บางแพ และสิงห์บุรี ปัจจุบันบริเวณดังกล่าวส่วนใหญ่ใช้ทำนา หรือยกร่องปลูกพืชผักและไม้ผล ซึ่งไม่ค่อยจะมี

**ปัญหาในการใช้ประโยชน์ที่ดิน** ถ้าเป็นที่ลุ่มมาก ๆ จะมีปัญหาเรื่องน้ำท่วมในฤดูฝน

**ความเหมาะสมสำหรับการปลูกพืช :** ในสภาพปัจจุบันสภาพพื้นที่มีศักยภาพเหมาะสมในการทำนา เนื่องจากสภาพพื้นที่ราบเรียบถึงเกือบราบเรียบ เนื้อดินเป็นดินเหนียว การระบายน้ำเร็ว ในช่วงฤดูฝนจะมีน้ำขังที่ผิวดินนาน 4-5 เดือน แต่สามารถปลูกพืชไร่และพืชผักบางชนิดได้ ในช่วงฤดูแล้งหลังการเก็บเกี่ยวข้าวแล้วไม่เหมาะที่จะปลูกไม้ผลและไม้ยืนต้นเพราะมีน้ำท่วมขังลึกในฤดูฝน อย่างไรก็ตามสามารถเปลี่ยนสภาพการใช้ประโยชน์จากนาข้าวเป็นปลูกพืชไร่ ไม้ผล และพืชผักได้ ถ้าได้มีการพัฒนาที่ดิน โดยการทำคันดินรอบพื้นที่เพาะปลูกเพื่อป้องกันน้ำท่วมและยกร่องปลูกเพื่อช่วยการระบายน้ำของดิน

### การจัดการกลุ่มชุดดินที่ 3

**ปลูกข้าวหรือทำนา** เพิ่มความอุดมสมบูรณ์ให้กับดินปฏิบัติเหมือนกลุ่มชุดดินที่ 1 และแก้ไขเนื้อดินเหนียว โดยหว่านปุ๋ยอินทรีย์ ก่อนปลูกข้าวทั่วแปลงอัตรา 1.5-2.0 ตัน/ไร่ การใส่ปุ๋ยเคมีกับพันธุ์ข้าวไวแสงและพันธุ์ข้าวไม่ไวแสง ใช้ปุ๋ยสูตร และอัตราเดียวกับที่ปฏิบัติในกลุ่มชุดดินที่ 1

**ปลูกพืชไร่** กรณีทำการปลูกในช่วงฤดูแล้งหรือกรณีเปลี่ยนพื้นที่นาเป็นพื้นที่ทำไร่ถาวรให้ยกร่องปลูก และทำร่องรอบกระทรงนา เพื่อระบายน้ำออก ใส่ปุ๋ยอินทรีย์ อัตรา 1.5 - 2.0 ตัน/ไร่ การยกร่องและการใส่ปุ๋ยอินทรีย์ให้ปฏิบัติเช่นเดียวกับการปลูกพืชไร่ ในกลุ่มชุดดินที่ 2

การใช้ปุ๋ยเคมี เช่น ข้าวโพด ข้าวฟ่าง ใช้สูตร 20-20-0 กรณีดินมี ฟอสฟอรัสต่ำ อัตรา 25 กก./ไร่ ใส่รองกันหลุมทั้งหมดหรือใส่ข้างแถวแล้วพรวนดินกลบโคน เมื่อ อายุ 25-30 วัน ถ้าดินมีฟอสฟอรัสสูง ใช้สูตร 21-0-0 อัตรา 40-60 กก./ไร่

พืชตระกูลถั่ว ใช้สูตร 0-46-0 อัตรา 15-20 กก./ไร่ ตอนปลูกหรือหลัง ปลูก 20-25 วัน

อ้อย สำหรับอ้อยปลูกใช้สูตร 20-10-10 อัตรา 50 กก./ไร่ ใส่ครั้งเดียว เมื่ออายุ 30-60 วัน สำหรับอ้อยต่อ ใช้สูตร 10-5-5 อัตรา 40-50 กก./ไร่ ใส่ครั้งเดียว

ฝ้าย ใช้สูตร 21-0-0 อัตรา 20-30 กก./ไร่ หรือ 46-0-0 อัตรา 15-20 กก./ไร่ กรณีดินมีธาตุฟอสฟอรัสต่ำใช้สูตร 20-20-0 อัตรา 30-40 กก./ไร่ .ใส่หลังปลูก 20-25 วัน

ปลูกไม้ผลและไม่ยืนต้น เตรียมพื้นที่ปลูกเพื่อแก้ปัญหาการระบายน้ำของดิน และน้ำท่วมขัง ให้ปฏิบัติเช่นเดียวกับการเตรียมพื้นที่ปลูก พืชไร่ที่ได้กล่าวมาแล้ว

การใช้ปุ๋ยเคมี เช่น มะม่วง ส้มเขียวหวาน ใช้สูตร 15-15-15 ต้นอายุ 1-2 ปี ใส่ 1 กก./ต้น/ปี ต้นอายุ 3 ปี ใส่ 1.5 กก./ต้น/ปี ต้นอายุ 5 ปี ใส่ 2.5 กก./ต้น/ปี โดยแบ่งใส่ 2 ครั้ง

มะพร้าว อายุ 1-2 ปี ใช้สูตร 15-15-15 อัตรา 1-2 กก./ต้น/ปี อายุ 3-6 ปี ใช้สูตร 13-13-21 อัตรา 2-3 กก./ต้น/ปี โดยแบ่งใส่ 2 ครั้ง/ปี

ส้มโอ ใส่ปุ๋ยสูตร 15-15-15 ใส่ 2 ครั้ง/ปี ดังนี้ อายุ 1 ปี ใช้อัตรา 1 กก./ต้น อายุ 2 ปี ใช้อัตรา 2 กก./ต้น อายุ 3 ปี ใช้อัตรา 3 กก./ต้น อายุ 4 ปี ใช้อัตรา 4 กก./ต้น อายุ 5 ปี ใช้อัตรา 5 กก./ต้น

ปาล์มน้ำมัน (ปลูกเฉพาะภาคใต้) อายุ 1 ปีใส่ปุ๋ยสูตร 15-15-1 อัตรา 1.5 กก./ต้น/ปี แบ่งใส่ปีละ 4-5 ครั้ง อายุ 2 ปี ใส่ปุ๋ยสูตร 15-10-30 อัตรา 2.5 กก./ต้น/ปี แบ่งใส่ ปีละ 4-5 ครั้ง อายุ 3 ปี ใส่ปุ๋ยสูตร 15-10-30 อัตรา 3.5 กก./ต้น/ปี แบ่งใส่ 3 ครั้ง คือ ช่วงต้น กลาง และปลายฤดูฝน อายุ 4 ปี ใส่ปุ๋ยสูตร 10-10-30 อัตรา 4.5 กก./ต้น/ปี แบ่งใส่ 3 ครั้ง คือ ช่วงต้น กลาง และปลายฤดูฝน อายุ 5 ปีขึ้นไป ใส่ปุ๋ยสูตร 10-10-30 อัตรา 5.5 กก./ต้น/ปี แบ่งใส่ 3 ครั้ง คือ ช่วงต้น กลางและปลายฤดูฝน

### 3) กลุ่มชุดดินที่ 8



หน้าตัดดิน



บริเวณที่พบ

**ลักษณะโดยทั่วไป :** เนื้อดินเป็นพวกดินเหนียว ดินบนมีลักษณะการทับถมเป็นชั้น ๆ ของดินและอินทรีย์วัตถุที่ได้จากการชะลอกร่อนน้ำ ดินล่างมีสีเทา บางแห่งมีเปลือกหอยปะปนอยู่ด้วย พบบริเวณที่ราบลุ่มชายฝั่งทะเล ปัจจุบันเกษตรกรได้ทำการขุดยกร่องเพื่อพืชผลต่าง ๆ ทำให้สภาพพื้นผิวดินเดิมเปลี่ยนแปลงไป ตามปกติดินมีความอุดมสมบูรณ์ตามธรรมชาติปานกลางถึงสูง pH 6.0-7.0 ได้แก่ชุดดิน ชนบุรี สมุทรสงคราม ดำเนินสะดวก

**ปัญหาในการใช้ประโยชน์ที่ดิน :** ดินยกร่องบางแห่งพื้นที่ ๆ ยกร่องใหม่ ๆ จะมีปัญหาเรื่องดินเค็ม

**ความเหมาะสมสำหรับการปลูกพืช :** การจัดชั้นความเหมาะสมของกลุ่มชุดดินที่ 8 นั้น ได้จัดในการเกษตรคือ ใช้ปลูกไม้ผล พืชผักและปลูกพืชไร่บางชนิด พร้อมกับการเพาะเลี้ยงสัตว์น้ำ โดยเฉพาะปลาควบคู่กับการปลูกพืชดังกล่าว เนื่องจากได้มีการยกร่องปลูกพืชและมีร่องน้ำระหว่างร่องปลูกอยู่แล้ว เพียงแต่ปรับปรุงให้เหมาะแก่การเลี้ยงปลาก็จะทำให้เกิดรายได้เสริม

#### การจัดการกลุ่มชุดดินที่ 8

**ปลูกพืชไร่** เนื่องจากกลุ่มชุดดินนี้ ได้มีการพัฒนาและปรับปรุงสภาพพื้นที่เดิม โดยมีการทำคันดินรอบพื้นที่ปลูก เพื่อป้องกันน้ำท่วมและน้ำทะเลเข้าถึง และมีการยกร่องปลูกไม้ผล พืชผักและพืชไร่อย่างถาวร

**ปัญหาการระบายน้ำของดินเลว** จัดให้มีการสูบน้ำออกจากร่องสวนเพื่อให้การระบายน้ำของดินดีขึ้น มีปัญหาความเค็มของดิน ปรับปรุงดินให้ร่วนซุยโดยการใช้ปุ๋ยอินทรีย์ได้แก่ ปุ๋ยเขตการใช้ที่ดินตำบลลำโพ

หมักหรือปุ๋ยคอก อัตรา 1.5-2.0 ตัน/ไร่ ใส่คลุมเคล้ากับเนื้อดินเมื่อมีการเตรียมดินปลูกพืชจะช่วยล้างเกลือออกจากดินได้ง่าย รักษาระดับน้ำในร่องสวนให้อยู่ในระดับต่ำกว่าร่องปลูกประมาณ 50 ซม. เพื่อช่วยเร่งการล้างเกลือออกจากดิน

**การใช้ปุ๋ยเคมี** เช่น ข้าวโพด-ข้าวฟ่าง ใส่ปุ๋ยสูตร 20-20-0 อัตรา 25 กก./ไร่ กรณีดินมีฟอสฟอรัสต่ำ โดยใส่รองก้นหลุมทั้งหมดหรือใส่สองข้างแถว แล้วพรวนดินกลบโคนเมื่ออายุได้ 25-30 วัน หรือใส่ปุ๋ยสูตร 20-0-0 อัตรา 40-60 กก./ไร่ หรือสูตร 46-0-0 อัตรา 20-30 กก./ไร่ ใส่ในกรณีที่ดินมีฟอสฟอรัสสูงหรือใส่ปุ๋ย 16-20-0 อัตรา 30-40 กก./ไร่ ใส่รองก้นหลุม ใส่ร่วมกับ 20-0-0 อัตรา 20-30 กก./ไร่ หรือสูตร 46-0-0 อัตรา 10-15 กก./ไร่ โดยใส่โรยสองข้างแถวแล้วพรวนดินกลบเมื่อปลูกได้ 20-25 วัน

**พืชตระกูลถั่วต่าง ๆ** (ถั่วเหลือง ถั่วเขียว ถั่วลิสง) ใส่ปุ๋ยสูตร 0-46-0 หรือ 0-40-0 อัตรา 15-20 กก./ไร่ หรือสูตร 0-20-0 อัตรา 30-40 กก./ไร่ โดยใส่ตอนปลูกหรือหลังปลูก 20-25 วัน ใส่รองก้นร่องปลูกหรือโรยสองข้างแถวปลูกแล้วพรวนดินกลบ

**อ้อยเคี้ยว** อ้อยปลูกใส่ปุ๋ยสูตร 20-10-10 อัตรา 50 กก.ต่อไร่ ใส่ครั้งเดียว โรยสองข้างแถวแล้วพรวนดินกลบ เมื่ออ้อยอายุ 30-60 วัน อ้อยโต ใส่ปุ๋ยอัตราต่ำสูตร 10-15-5 อัตรา 40-50 กก./ไร่ โรยข้างแถวแล้วพรวนดินกลบหลังการแต่งกอหรือใส่ปุ๋ยอัตราสูง สูตร 15-10-10 อัตรา 100 กก./ไร่ ใส่ 2 ครั้ง ครั้งแรกใส่หลังแต่งกอ ครั้งที่สองใส่หลังครั้งแรก 45-60 วัน โดยโรยสองข้างแถวแล้วพรวนดินกลบ

**ฝ้าย** โดยทั่วไปใส่ปุ๋ยสูตร 20-0-0 อัตรา 20-30 กก./ไร่ หรือสูตร 46-0-0 อัตรา 15-20 กก./ไร่ ใส่หลังปลูก 20-25 วัน โรยสองข้างแถวแล้วพรวนดินกลบ ในกรณีดินขาดฟอสฟอรัส ใช้ปุ๋ยสูตร 20-20-0 อัตรา 30-40 กก./ไร่ หรือสูตร 23-23-0 อัตรา 35-45 กก./ไร่ ใส่หลังปลูก 20-25 วัน โรยสองข้างแถวแล้วพรวนดินกลบ

**ปลูกพืชผัก** ปัญหาการระบายน้ำเลวและความเค็มของดิน การจัดการให้ดำเนินการเช่นเดียวกับการปลูกพืชไร่ที่ได้กล่าวมาแล้ว

**การใช้ปุ๋ยเคมี** เช่น ผักรับประทานใบและต้น (กะหล่ำปลี คื่นช่าย และผักกาดต่าง ๆ) ใส่ปุ๋ยสูตร 15-15-15 อัตรา 40-50 กก./ไร่ หรือสูตร 16-16-16 อัตรา 35-40 กก./ไร่

แบ่งใส่สองครั้งๆ ละเท่าๆ กันใส่ครั้งแรกเมื่อย้ายกล้าปลูก 5-7 วัน ครั้งที่สองใส่หลังครั้งแรก 20-25 วัน หรือใส่ปุ๋ยสูตร 8-24-24 อัตรา 25-30 กก./ไร่ หรือสูตร 46-0-0 อัตรา 8-10 กก./ไร่ ใส่สองครั้ง ครั้งแรกใส่ปุ๋ย 8-24-24 ทั้งหมดหลังย้ายปลูก 5-7 วัน ครั้งที่สองใส่ 21-0-0 หรือ 46-0-0 ใส่หลังครั้งแรก 20-25 วัน **ผักรับประทานผล** (พริก มะเขือ - แตง) ใส่ปุ๋ยสูตร 15-15-15 อัตรา 60-65 กก./ไร่ แบ่งใส่สองครั้ง ครั้งแรกใส่หลังย้ายปลูก 5-7 วัน ครั้งที่สองใส่เมื่อเริ่มออกดอกหรือหลังครั้งแรก ประมาณ 1 เดือน หรือใส่ปุ๋ยสูตร 8-24-24 อัตรา 40-50 กก./ไร่ ใส่รวม สูตร 21-0-0 อัตรา 25-30 กก./ไร่ หรือสูตร 46-0-0 อัตรา 10-15 กก./ไร่ สำหรับสูตร 8-24-24 ใส่ครั้งแรกทั้งหมด เมื่อย้ายกล้าปลูก 5-7 วัน ครั้งที่สองใส่สูตร 21-0-0 หรือ 46-0-0 เมื่อเริ่มออกดอกหรือหลังครั้งแรกประมาณ 1 เดือน

**ปลูกไม้ผลไม้ยืนต้น** ปัญหาการระบายน้ำเลวและความเค็มของดิน การจัดการให้ดำเนินการเช่นเดียวกับการปลูกพืชไร่ที่ได้กล่าวมาแล้ว

**การใช้ปุ๋ยเคมี มะพร้าว** ใช้ปุ๋ยสูตรและอัตราดังต่อไปนี้ อายุ 1-2 ปี ใช้สูตร 15-15-15 อัตรา 1 และ 2 กก./ต้น ตามลำดับ แบ่งใส่ 2 ครั้ง/ปี อายุ 3-4, 5 และ 6 ปี ใช้สูตร 13-13-21 อัตรา 2, 2.5 และ 3 กก./ต้น ตามลำดับ แบ่งใส่ 2 ครั้ง/ปี

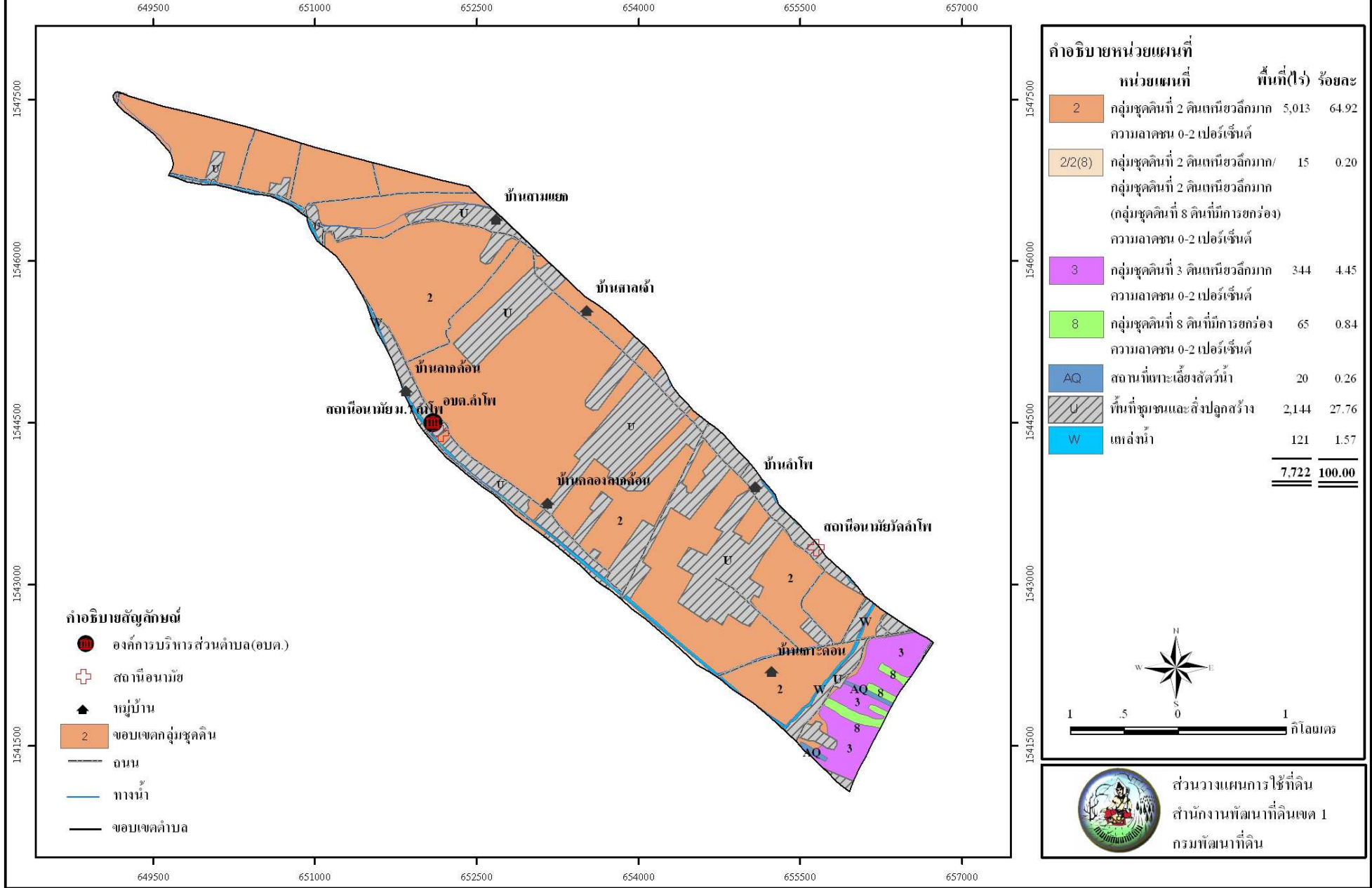
**ส้มโอ** ใส่ปุ๋ยสูตร 15-15-15 ใส่ 2 ครั้ง/ปี ใช้อัตรา 1 กก./ต้น คุณอายุปี เช่น อายุ 5 ปี 5 กก./ต้น

ตารางที่ 3-1 สมบัติทางกายภาพและเคมีของดิน ตำบลลำโพ อำเภอบางบัวทอง จังหวัดนนทบุรี

หน่วย ที่ดิน	เนื้อดิน		การ ระบาย น้ำ	ระดับ ความ อุดม สมบูรณ์	ความ ลาด ชัน%	ระดับ CEC%	ระดับ BS%	pH		ระดับก้อน หิน(ซม.)		ความ ลึก (ซม.)	ปริมาณ ก้อน หิน%	สภาพพื้นที่	เนื้อที่	
	บน	ล่าง						บน	ล่าง	บน	ล่าง				ไร่	ร้อยละ
2	เหนียว	เหนียว	เลว	ปาน กลาง	0-2	สูง	ปาน กลาง	5.0- 6.0	4.5- 5.5	100- 150	150- 200	>150	-	ราบเรียบ	5,013	64.92
2/2(8)	เหนียว	เหนียว	เลว	ปาน กลาง	0-2	สูง	ปาน กลาง	5.0- 6.0	4.5- 5.5	100- 150	150- 200	>150	-	ราบเรียบ	15	0.20
3	เหนียว	เหนียว	เลว	ปาน	0-2	สูง	ปาน	6.0-	7.0-	-	-	>150	-	ราบเรียบ	344	4.45
8	เหนียว	เหนียว	เลว	ปาน	0-2	สูง	ปาน	5.0-	6.0-	-	-	>150	-	ราบเรียบ	65	0.84
AQ	-	-	-	-	-	-	-	-	-	-	-	-	-	-	20	0.26
U	-	-	-	-	-	-	-	-	-	-	-	-	-	ชุมชน	2,144	27.76
W	-	-	-	-	-	-	-	-	-	-	-	-	-	แหล่งน้ำ	121	1.57
<b>รวม</b>															<b>7,722</b>	<b>100.00</b>

ที่มา : สำนักสำรวจดินและวางแผนการใช้ที่ดิน

แผนที่ทรัพยากรดิน ตำบลลำไ้ อำเภอบางบัวทอง จังหวัดนนทบุรี



รูปที่ 3-1 แผนที่ทรัพยากรดิน ตำบลลำไ้ อำเภอบางบัวทอง จังหวัดนนทบุรี

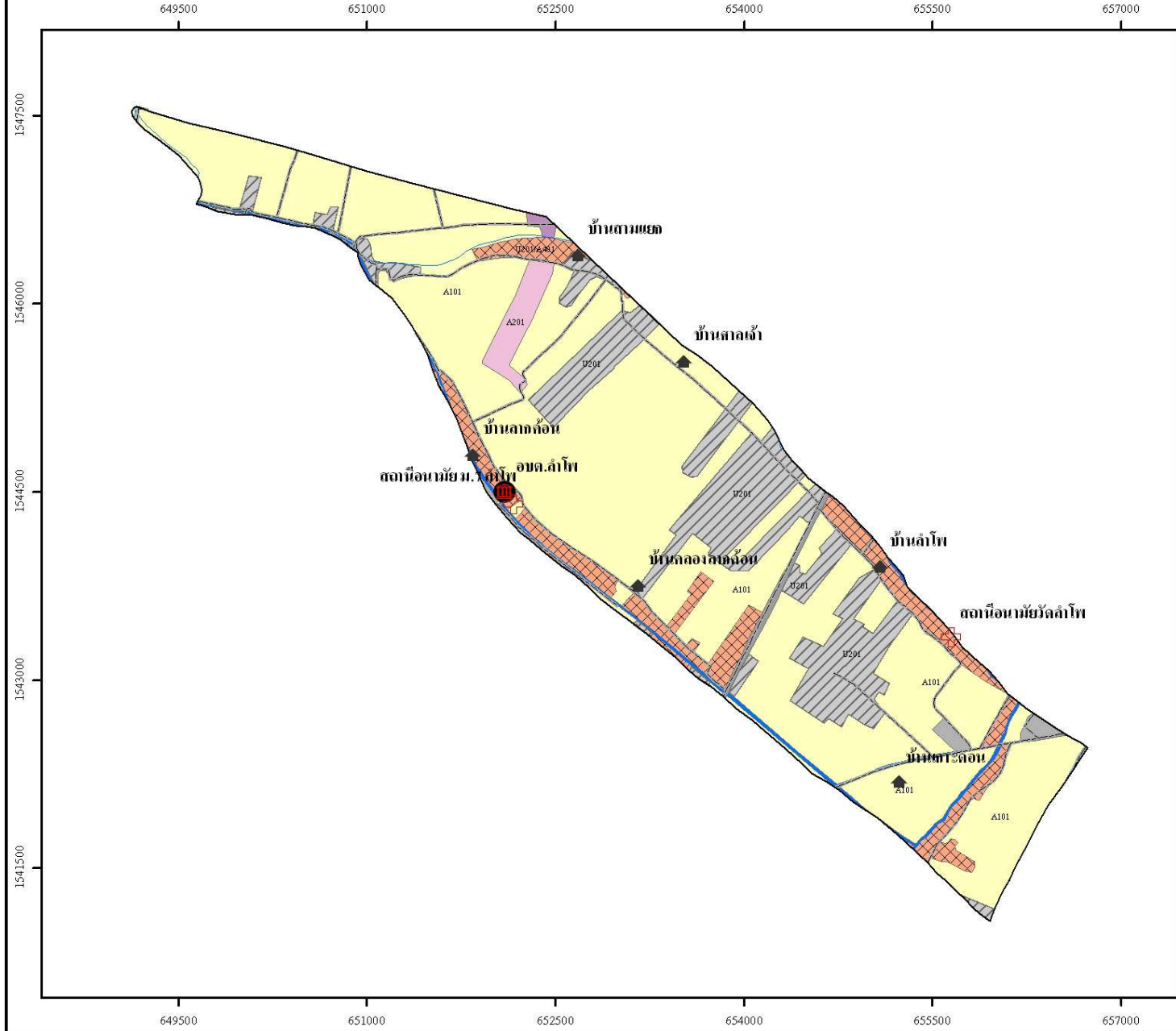


### 3.2 สภาพการใช้ที่ดิน

จากการสำรวจการใช้ประโยชน์ที่ดินของ ตำบลลำโพ อำเภอบางบัวทอง จังหวัดนนทบุรี พบว่า ตำบลลำโพ มีเนื้อที่ทั้งหมด 7,722 ไร่ มีการใช้ประโยชน์ที่ดิน สรุปได้ตามตารางที่ 3-2 ตารางที่ 3-2 สภาพการใช้ที่ดินตามประเภทต่างๆ ในปัจจุบันของตำบลลำโพ อำเภอบางบัวทอง จังหวัดนนทบุรี

หน่วยแผนที่ดิน	การใช้ที่ดิน	เนื้อที่ (ไร่)	ร้อยละ
A101	นา	5,305	68.70
A201	พืชไร่ผสม	135	1.75
A401	ไม้ผลผสม	17	0.22
U201	หมู่บ้าน	1,320	17.09
U201/A401	หมู่บ้าน/ไม้ผลผสม	701	9.08
U405	ถนน	71	0.92
U502	โรงงานอุตสาหกรรม	52	0.67
W101	แม่น้ำลำคลอง	121	1.57
รวม		7,722	100.00

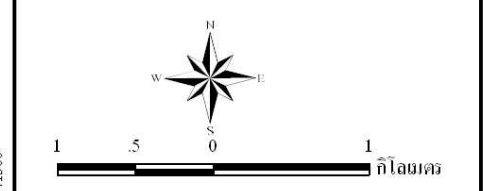
### แผนที่สภาพการใช้ที่ดิน ตำบลลำโพ อำเภอบางบัวทอง จังหวัดนนทบุรี



**คำอธิบายหน่วยแผนที่**

หน่วยแผนที่	พื้นที่(ไร่)	ร้อยละ
A101	5,305	68.70
A201	135	1.75
A401	17	0.22
U201	1,320	17.09
U201/A401	701	9.08
U405	71	0.92
U502	52	0.67
W101	121	1.57
	<b>7,722</b>	<b>100.00</b>

- คำอธิบายสัญลักษณ์**
- องค์การบริหารส่วนตำบล(อบต.)
  - สถานีอนามัย
  - หมู่บ้าน
  - ขอบเขตการใช้ที่ดิน
  - ถนน
  - ทางน้ำ
  - ขอบเขตตำบล




ส่วนวางแผนการใช้ที่ดิน  
สำนักงานพัฒนาที่ดินเขต 1  
กรมพัฒนาที่ดิน

รูปที่ 3-3 แผนที่สภาพการใช้ที่ดิน ตำบลลำโพ อำเภอบางบัวทอง จังหวัดนนทบุรี

## บทที่ 4

### การประเมินคุณภาพที่ดิน

การประเมินคุณภาพที่ดิน เป็นการพิจารณาสภาพของหน่วยทรัพยากรดินต่อการใช้ประโยชน์ที่ดินประเภทต่างๆ ในระดับการจัดการที่แตกต่างกัน โดยพิจารณาจากสมบัติของดินด้านกายภาพและเคมี สถานภาพเศรษฐกิจและสังคม สภาพแวดล้อมที่มีผลต่อการเจริญเติบโตของพืช รวมทั้งความยากง่ายในการใช้ประโยชน์ที่ดินในการปลูกพืช หรือประเภทการใช้ประโยชน์ที่ดิน

#### 4.1 คุณภาพที่ดินที่นำมาประเมิน

คุณภาพที่ดิน (Land Qualities :LQ) ที่นำมาประเมินสำหรับการปลูกพืชในระบบของ FAO Framework ได้กำหนดไว้ 25 ชนิด สำหรับในพื้นที่ตำบลนี้อาจนำคุณภาพที่ดินมาประเมินเพียงไม่กี่ชนิด ทั้งนี้ขึ้นอยู่กับความพร้อมของข้อมูล ความแตกต่างของภูมิภาค และระดับความรุนแรงของคุณลักษณะดินที่มีผลต่อผลผลิตตลอดจนชนิดของพืช และความต้องการการใช้ประโยชน์ที่ดิน (Land Use Requirements : LUR) ดังนั้นคุณภาพที่ดินที่นำมาใช้มีดังนี้

- ระบบอุณหภูมิ (Temperature regime :t) คุณลักษณะที่ดินที่เป็นตัวแทน ได้แก่ ค่าอุณหภูมิเฉลี่ยในฤดูเพาะปลูกเพราะอุณหภูมิมิอิทธิพลต่อการงอกของเมล็ด การออกดอกของพืชบางชนิด และมีส่วนสัมพันธ์กับขบวนการสังเคราะห์แสง ซึ่งจะส่งผลกระทบต่อเจริญเติบโตของพืช

- ความชุ่มชื้นที่เป็นประโยชน์ต่อรากพืช (Moisture availability : m) คุณลักษณะที่ดินที่เป็นตัวแทน ได้แก่ ระยะเวลาของการท่วมขังของน้ำในฤดูฝน ปริมาณน้ำฝนเฉลี่ยในรอบปีหรือความต้องการน้ำในช่วงการเจริญเติบโตของพืช และลักษณะของเนื้อดิน ซึ่งมีผลทางอ้อมในเรื่องความจุในการอุ้มน้ำที่เป็นประโยชน์ต่อพืช

- ความเป็นประโยชน์ของออกซิเจนต่อรากพืช (Oxygen availability : o) คุณลักษณะที่ดินที่เป็นตัวแทน ได้แก่ สภาพการระบายน้ำของดิน ทั้งนี้พืชโดยทั่วไปรากพืชต้องการออกซิเจนในขบวนการหายใจ

- ความเป็นประโยชน์ของธาตุอาหาร (Nutrient availability : s) คุณลักษณะที่ดินที่เป็นตัวแทน ได้แก่ ปริมาณธาตุอาหารพืชในดิน

- สภาพการหยั่งลึกของราก (Rooting conditions :r) คุณลักษณะที่ดินที่เป็นตัวแทน ได้แก่ ความลึกของดิน ความลึกของระดับน้ำใต้ดิน และชั้นการหยั่งลึกของราก โดยความยากง่ายของการ

หยังลึกของรากในดินมีปัจจัยที่เกี่ยวข้อง ได้แก่ ลักษณะเนื้อดิน โครงสร้างของดิน การเกาะตัวของดิน และปริมาณกรวดหรือเศษหินที่พบในหน้าตัดดิน

- ความเสียหายจากน้ำท่วม (Flood hazard :f) คุณลักษณะที่ดินที่เป็นตัวแทน ได้แก่ จำนวนครั้งที่น้ำท่วมในช่วงรอบปี

- การมีเกลือมากเกินไป (Excess of salts :x) คุณลักษณะที่ดินที่เป็นตัวแทน ได้แก่ ปริมาณเกลืออิสระที่สะสมมากเกินไปจนเป็นอันตรายต่อการเจริญเติบโตของพืช

- สารพิษ (Soil toxicities :z) ระดับความลึกของชั้น jarosite ซึ่งจะมีอิทธิพลต่อปฏิกิริยาของดินจะทำให้ดินเป็นกรดจัดมาก ปริมาณซัลเฟตของเหล็กและอลูมิเนียมในดินจะสูงมากจนเป็นพิษต่อพืช ในที่นี้พิจารณาความเป็นกรดเป็นด่างของดินซึ่งจะมีผลต่อความเจริญเติบโตของพืช เนื่องจากปฏิกิริยาดินจะทำให้สภาพต่างๆ ทางด้านเคมีและชีวภาพของดินถูกเปลี่ยนไปในสภาพที่เหมาะสมหรือไม่เหมาะสมต่อพืชที่ปลูกหรือมีผลต่อกิจกรรมของจุลินทรีย์ในดิน โดยกิจกรรมของจุลินทรีย์ในดินสามารถเป็นตัวควบคุมระดับของธาตุอาหารที่เป็นประโยชน์ต่อพืชได้ ด้วยสาเหตุนี้จึงต้องมีการปรับปรุงสภาพความเป็นกรดเป็นด่าง ของดิน โดยขึ้นอยู่กับชนิดของพืชที่ปลูกด้วย เพื่อให้ความเป็นกรดเป็นด่างของดินอยู่ในสภาพที่เหมาะสม

- ศักยภาพการใช้เครื่องจักร (Potential for mechanization :w) คุณลักษณะที่ดินที่เป็นตัวแทน ได้แก่ ความลาดชันของพื้นที่ ปริมาณหิน โส่ ปริมาณก้อนหิน และการมีเนื้อดินเหนียวจัดซึ่งปัจจัยทั้ง 4 นี้ อาจเป็นอุปสรรคต่อการไถพรวนโดยเครื่องจักร

- ความเสียหายจากการกัดกร่อน (Erosion hazard :e) คุณลักษณะ ที่ดินที่เป็นตัวแทน ได้แก่ ความลาดชันของพื้นที่

#### 4.2 การจำแนกชั้นความเหมาะสมของที่ดิน

หลักการของ FAO Framework ได้จำแนกอันดับความเหมาะสมของที่ดินเป็น 2 อันดับ (Order) คือ

- (1) อันดับที่เหมาะสม(Order S : Suitability)
- (2) อันดับที่ไม่เหมาะสม(Order N : Not Suitability )

และจาก 2 อันดับที่ได้แบ่งย่อยออกเป็น 4 ชั้น (Class) ดังนี้

S1 : ชั้นที่มีความเหมาะสมสูง (Highly Suitable)

S2 : ชั้นที่มีความเหมาะสมปานกลาง (Moderately Suitable)

S3 : ชั้นที่มีความเหมาะสมเล็กน้อย (Marginally Suitable)

N : ชั้นที่ไม่มีความเหมาะสม (Not Suitable)

การจำแนกชั้นความเหมาะสมของที่ดินในพื้นที่ตำบลเป็นการประเมินความสามารถของดินหรือประเมินศักยภาพของดินต่อการปลูกพืชหรือประเภทการใช้ประโยชน์ที่ดินที่ได้กล่าวไว้แล้ว โดยการหาความสัมพันธ์ระหว่างคุณภาพที่ดินจากชุดดินที่ได้ทำการสำรวจไว้ในชั้นละเอียด (ส่วนสำรวจจำแนกดินที่ 1, 2551) กับความต้องการปัจจัยต่างๆ ที่มีผลต่อการเจริญเติบโตและให้ผลผลิตของพืชหรือประเภทการใช้ประโยชน์ที่ดินแต่ละชนิด เพื่อจำแนกชั้นความเหมาะสมของชุดดินต่างๆ ต่อประเภทการใช้ประโยชน์ที่ดิน

ทั้งนี้ ได้ทำการจำแนกชั้นความเหมาะสมของที่ดินดังกล่าวออกเป็น 4 ชั้น โดยใช้ปัจจัยหรือข้อจำกัดต่างๆ พิจารณาผลของการจำแนกชั้นความเหมาะสมของที่ดินในพื้นที่ตำบลได้ดังตารางที่ 4-1

ตารางที่ 4-1 ชั้นความเหมาะสมของที่ดิน (ในเขตชลประทาน) ตำบลลำโพ อำเภอบางบัวทอง

จังหวัดนนทบุรี

หน่วยแผนที่ดิน	ข้าว	พืชไร่	ไม้ผล	พืชสวน
2	S2z	N	N	N
2/2(8)	S2z / N	N/ S2oz	N/ S2osz	N/ S2osz
3	S1	N	N	N
8	N	S2 o	S2os	S2os
AQ				
U				
W				

#### คำอธิบาย

- S2 = ชั้นที่มีความเหมาะสมของที่ดินปานกลาง
- N = ชั้นที่ไม่มีความเหมาะสมของที่ดิน
- o = ข้อจำกัดของที่ดินเนื่องจากความเป็นประโยชน์ของออกซิเจนต่อรากพืช
- s = ข้อจำกัดของที่ดินเนื่องจากความเป็นประโยชน์ของธาตุอาหารพืช
- r = ข้อจำกัดของที่ดินเนื่องจากเป็นอุปสรรคต่อการหยั่งลึกของราก

## บทที่ 5

### ปัญหาความต้องการ และทัศนคติของเกษตรกร

ปัญหาความต้องการของเกษตรกร ได้จากการศึกษาและวิเคราะห์ข้อมูลปฐมภูมิที่สำรวจได้ในพื้นที่ตำบลและข้อมูลทุติยภูมิ รายงานแผนพัฒนาการเกษตร แผนพัฒนา 3 ปี และแผนยุทธศาสตร์การพัฒนากองการบริหารส่วนตำบลและหรือเทศบาล โดยแบ่งการศึกษาออกเป็น 2 ส่วน ได้แก่ ส่วนที่ 1 ทัศนคติของเกษตรกรด้านการใช้และพัฒนาที่ดิน ส่วนที่ 2 ปัญหาของเกษตรกร (ปัญหาด้านการประกอบอาชีพและปัญหาด้านการครองชีพ) และความต้องการของเกษตรกร (ความต้องการด้านการประกอบอาชีพและความต้องการด้านการครองชีพ)

#### 5.1 ทัศนคติของเกษตรกรด้านการใช้และการพัฒนาที่ดิน

จากการสำรวจเกษตรกรตัวอย่างเกี่ยวกับทัศนคติด้านการใช้และการพัฒนาที่ดิน พบว่าเกษตรกรส่วนใหญ่ปลูกข้าวในเขตชลประทาน สภาพดินที่ใช้ทำการเกษตรในปัจจุบันส่วนใหญ่เป็นดินเหนียว หากสภาพดินเสื่อมโทรมเกษตรกรตัวอย่างส่วนใหญ่มีวิธีการแก้ไขปัญหาคด้วยการใส่ปุ๋ยหมักหรือปุ๋ยคอก ใส่ปุ๋ยเคมี ปุ๋ยชีวภาพและใส่สารปรับปรุงดินเช่น ปูนมาร์ล ปูนโดโลไมท์ ในด้านแหล่งน้ำที่ใช้ในการทำเกษตรเกษตรกรตัวอย่างส่วนใหญ่จะใช้น้ำจากโครงการชลประทาน เกี่ยวกับปัญหาภัยแล้งหรือขาดแคลนน้ำ พบว่าเกษตรกรตัวอย่างทั้งหมดไม่ประสบปัญหา ส่วนปัญหาน้ำท่วมในพื้นที่การเกษตรพบว่าเกษตรกรตัวอย่างทั้งหมดไม่ประสบปัญหาน้ำท่วมพื้นที่การเกษตร ในด้านความต้องการที่จะเปลี่ยนแปลงชนิดพืชที่ปลูกอยู่เดิมเป็นพืชอุตสาหกรรมเช่น อ้อยโรงงาน มันสำปะหลัง ยางพารา ยูคาลิปตัส ไม้ผลหรือสพุด้า เกษตรกรตัวอย่างทั้งหมดไม่ต้องการเปลี่ยนแปลงโดยให้เหตุผลว่าที่ดินไม่สามารถปลูกพืชอื่นได้ ราคาผลผลิตดี พืชเดิมที่ปลูกดูแลรักษาง่าย ได้ผลผลิตเร็วและเป็นพื้นที่ให้ผลผลิตนานหลายปี ในด้านความสนใจต่อพืชชนิดใหม่หรือพันธุ์ใหม่หรือเทคโนโลยีใหม่เกษตรกรตัวอย่างทั้งหมดไม่สนใจแต่มีความสนใจในการทำเกษตรอินทรีย์แบบใช้สารเคมีระดับปลอดภัย ปัจจุบันการทำเกษตรอินทรีย์ในตำบลยังไม่แพร่หลายมากนัก นอกจากนี้เกษตรกรตัวอย่างทั้งหมดยังมีความสนใจในการทำเกษตรแบบพอเพียง เกี่ยวกับการรวมกลุ่มกันผลิตหรือขายผลผลิตทางการเกษตรมีเกษตรกรตัวอย่างร้อยละ 66.67 ไม่มีการรวมกลุ่มกันผลิตหรือขายผลผลิตซึ่งทำให้ไม่มีอำนาจในการต่อรองราคาสินค้า สำหรับแนวทางในการเพิ่มผลผลิตทางการเกษตรมีเกษตรกรตัวอย่างทั้งหมดทราบแนวทางในการเพิ่มผลผลิตโดยการใส่ปุ๋ยเคมี ปุ๋ยอินทรีย์ ปุ๋ยชีวภาพและวัสดุต่างๆเพื่อปรับปรุงบำรุงดิน เปลี่ยนพันธุ์ใหม่และปลูกพืชปุ๋ยสดเช่น พืชตระกูลถั่ว โสนอัฟริกัน

ปอเทือง แล้วไถกลบ ในด้านการเลี้ยงสัตว์เพื่อการค้าเกษตรกรตัวอย่างทั้งหมดไม่เลี้ยงสัตว์เพื่อการค้า

ในด้านการได้รับบริการจากกรมพัฒนาที่ดิน พบว่าเกษตรกรตัวอย่างร้อยละ 66.67 เคยได้รับบริการจากกรมพัฒนาที่ดินโดยประเภทบริการที่ได้รับได้แก่ สารเร่ง(พด.ต่างๆ) คำแนะนำวิธีการปรับปรุงบำรุงดิน ปุ๋ยหมักและเข้ารับการฝึกอบรมหรือดูงาน เกษตรกรตัวอย่างไม่ต้องการความช่วยเหลือด้านการพัฒนาแหล่งน้ำ ในด้านความยินดีที่จะปลูกหญ้าแฝกเพื่อการอนุรักษ์ดินและน้ำในพื้นที่การเกษตรบางส่วนเกษตรกรตัวอย่างทั้งหมดไม่ยินดีที่จะทำตามเนื่องจากพื้นที่ราบไม่ลาดชันจึงไม่มีปัญหาดินถูกชะล้าง เกษตรกรตัวอย่างร้อยละ 33.33 เคยรับทราบเกี่ยวกับผลิตภัณฑ์ปรับปรุงบำรุงดินของกรมพัฒนาที่ดินและทั้งหมดเคยทดลองใช้ผลิตภัณฑ์ที่ได้รับจากเจ้าหน้าที่กรมพัฒนาที่ดินและจากหมอดินหมู่บ้านหรือตำบล สำหรับผลิตภัณฑ์ของกรมพัฒนาที่ดินที่ใช้ในการปรับปรุงบำรุงดินที่เกษตรกรตัวอย่างต้องการมากที่สุดได้แก่ สารเร่งพด.2 ใช้ผลิตปุ๋ยน้ำหมักชีวภาพ เมล็ดพันธุ์พืชปุ๋ยสด ดังตารางที่ 5-1

ตารางที่ 5-1 ทศนคติของเกษตรกรด้านการใช้และพัฒนาที่ดิน ตำบลลำโพ อำเภอบางบัวทอง

จังหวัด นนทบุรี		
	รายการ	ร้อยละ
☞	พืชหลักที่เกษตรกรปลูก	
	ข้าว	100.00
	เขตชลประทาน	100.00
☞	สภาพดินที่เกษตรกรปลูกพืชหลัก	
	ดินไม่มีปัญหา	
	ดินเหนียว	66.67
	ดินมีปัญหา	
	ดินกรด	33.33
☞	วิธีแก้ไขดินเสื่อมโทรมของเกษตรกร	
	ใส่วัสดุปรับปรุงบำรุงดิน	
	ใส่ปุ๋ยเคมี	66.67
	ใส่สารปรับปรุงดิน เช่น ปูนมาร์ล ปูนโดโลไมท์	66.67
	ใส่ปุ๋ยชีวภาพ	66.67

ตารางที่ 5-1 (ต่อ)

รายการ	ร้อยละ
ใส่ปุ๋ยหมัก/ปุ๋ยคอก	33.33
วิธีการอื่นๆ	
สร้างคันดิน/คันนา	33.33
☞ แหล่งน้ำที่เกษตรกรใช้ในการทำการเกษตร	
แหล่งน้ำที่สร้างขึ้น	
น้ำจากโครงการชลประทาน	100.00
☞ พื้นที่ทำการเกษตรของเกษตรกรประสบปัญหาภัยแล้ง/ขาดแคลนน้ำที่ทำให้พืชที่ปลูกเสียหาย	
ไม่มี	100.00
☞ พื้นที่ทำการเกษตรของเกษตรกรประสบปัญหาน้ำท่วมที่ทำให้พืชที่ปลูกเสียหาย	
มี	100.00
☞ ช่วงระยะเวลาการเกิดปัญหาน้ำท่วมพื้นที่ทำการเกษตร	
ทุกปี	33.33
1-2 ปีต่อครั้ง	66.67
☞ เกษตรกรต้องการเปลี่ยนจากพืชที่ปลูกอยู่เดิมเป็นพืชอุตสาหกรรม	
ไม่ต้องการ	100.00
☞ เกษตรกรไม่ต้องการเปลี่ยนชนิดพืชที่ปลูกเพราะพืชเดิม	
ที่ดินไม่สามารถปลูกพืชอื่นได้	100.00
ราคาผลผลิตดี	33.33
ปลูกและดูแลรักษาง่าย	33.33
ได้รับผลผลิตเร็ว	33.33
เป็นพืชที่ให้ผลผลิตนานหลายปี	33.33
☞ ความสนใจของเกษตรกร เมื่อมีผู้มาแนะนำส่งเสริมพืชชนิดใหม่หรือพันธุ์ใหม่หรือเทคโนโลยีใหม่	
ไม่สนใจ	100.00
☞ แนวทางของเกษตรกรในการเพิ่มผลผลิตพืช	
ทราบ	100.00

ตารางที่ 5-1 (ต่อ)



รายการ	ร้อยละ
ใส่ปุ๋ยเคมี ปุ๋ยอินทรีย์ ปุ๋ยชีวภาพ และวัสดุต่างๆ เพื่อปรับปรุงบำรุงดิน	100.00
เปลี่ยนพันธุ์ใหม่	33.33
ปลูกพืชปุ๋ยสด เช่น พืชตระกูลถั่ว โสนอัฟริกัน ปอเทือง แล้วไถกลบ	33.33
เพิ่มพื้นที่เพาะปลูก	33.33
☞ ความสนใจของเกษตรกรในการทำการเกษตรอินทรีย์	
ไม่สนใจ	33.33
สนใจ	66.67
☞ ชนิดของเกษตรอินทรีย์ที่เกษตรกรสนใจ	
ไม่ใช้สารเคมี	50.00
ใช้สารเคมีระดับปลอดภัย	100.00
☞ การทำการเกษตรอินทรีย์ในหมู่บ้าน/ตำบล	
ไม่มี	66.67
มี	33.33
☞ ความสนใจของเกษตรกรที่จะทำการเกษตรแบบพอเพียง	
สนใจ	66.67
☞ การรวมกลุ่มกันผลิตหรือจำหน่ายผลผลิตทางการเกษตรในหมู่บ้าน	
ไม่มี	66.67
มี	33.33
☞ เกษตรกรมีการเลี้ยงสัตว์ไว้เพื่อจำหน่ายเป็นรายได้	
ไม่เลี้ยง	100.00
☞ บริการจากกรมพัฒนาที่ดินที่เกษตรกรในหมู่บ้าน/ตำบล เคยได้รับ	
ไม่มี	33.33
มี	66.67
☞ ชนิดของบริการที่ได้รับจากกรมพัฒนาที่ดิน	
ผลิตภัณฑ์ปรับปรุงบำรุงดิน(สารเร่ง พด. ต่างๆ)	100.00
คำแนะนำวิธีการปรับปรุงบำรุงดิน	100.00
ปุ๋ยหมัก	50.00

ตารางที่ 5-1 (ต่อ)

รายการ	ร้อยละ
เข้ารับการฝึกอบรม/ดูงาน	50.00
หญ้าแฝก	50.00
☞ การพัฒนาแหล่งน้ำในหมู่บ้าน เกษตรกรคิดว่ากรมพัฒนาที่ดินควรสนับสนุน/ช่วยเหลือ	
ไม่ต้องสนับสนุน	100.00
☞ ความเต็มใจของเกษตรกรที่จะปลูกหญ้าแฝกเพื่อป้องกันรักษาหน้าดินและอนุรักษ์น้ำในพื้นที่เพาะปลูก	
ไม่ยินดี	100.00
☞ เหตุผลที่เกษตรกรไม่ยินดีปลูกหญ้าแฝก	
พื้นที่ราบไม่ลาดชันจึงไม่มีปัญหาดินถูกชะล้างพังทลาย	66.67
ไม่มีพื้นที่พอที่จะปลูก	33.33
☞ เกษตรกรเคยรับทราบเกี่ยวกับผลิตภัณฑ์ปรับปรุงบำรุงดิน ของกรมพัฒนาที่ดิน	
ไม่เคย	66.67
เคย	33.33
เกษตรกรที่ทราบข้อมูลผลิตภัณฑ์ของกรมพัฒนาที่ดินเคยทดลองใช้	100.00
☞ บุคคล/สื่อที่แนะนำให้เกษตรกรใช้ผลิตภัณฑ์ของกรมพัฒนาที่ดิน	
เจ้าหน้าที่กรมพัฒนาที่ดิน	100.00
หมอดินหมู่บ้าน/ตำบล	100.00
☞ ชนิดผลิตภัณฑ์บำรุงดินของกรมพัฒนาที่ดินที่เกษตรกรต้องการใช้	
เมล็ดพันธุ์พืชปุ๋ยสด	33.33
สารเร่ง พด.2 ใช้ทำปุ๋ยน้ำหมักชีวภาพ	33.33

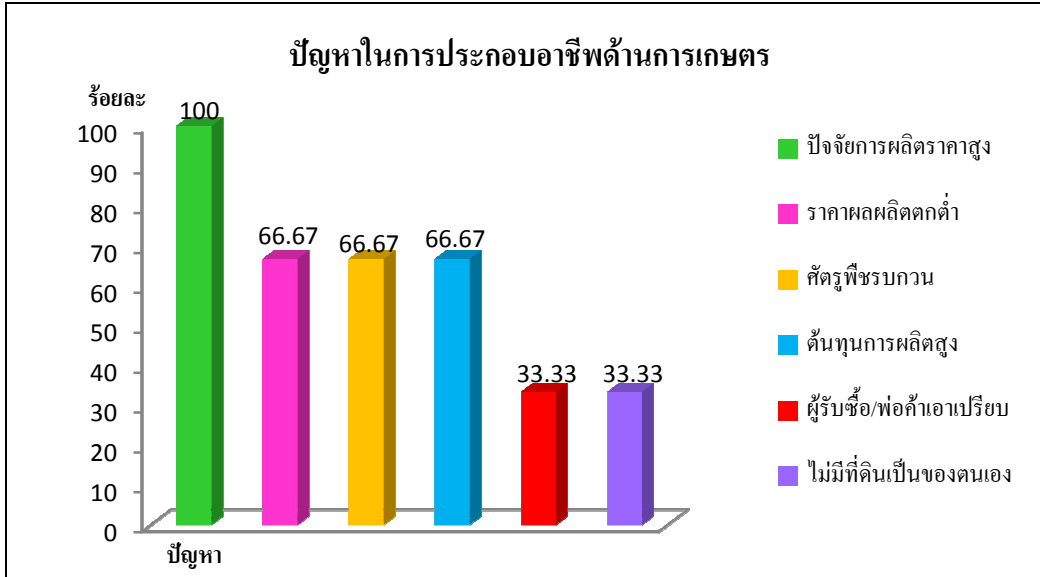
ที่มา : จากการสำรวจ , 2554

## 5.2 ปัญหาและความต้องการของเกษตรกร

### 5.2.1 ปัญหาในการประกอบอาชีพด้านการเกษตรและการครองชีพ

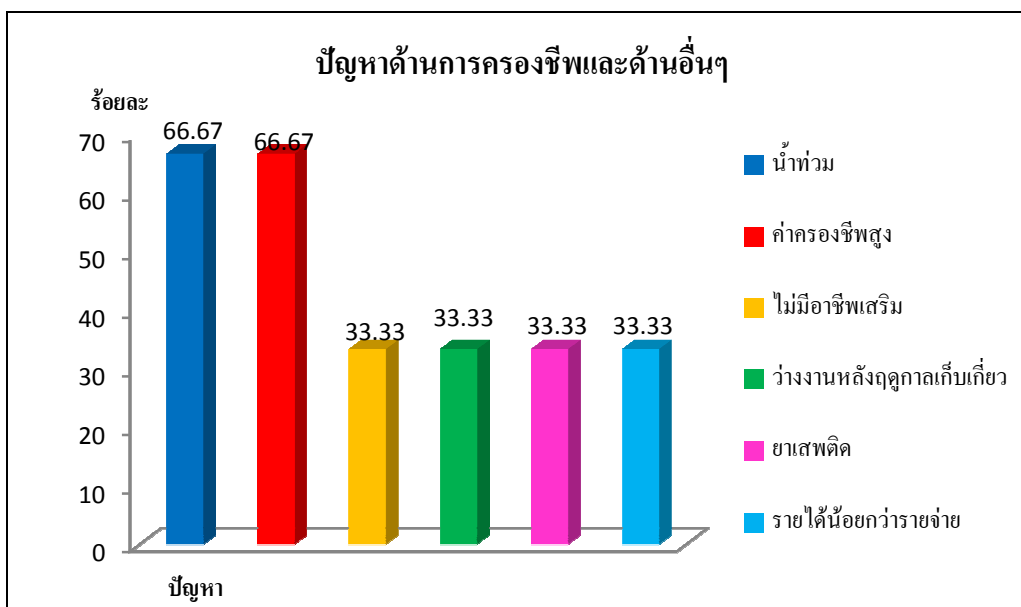
จากการสำรวจข้อมูลเกษตรกรตัวอย่าง พบว่าเกษตรกรในตำบลประสบปัญหาที่สำคัญสองประการได้แก่ ปัญหาในการประกอบอาชีพด้านการเกษตรและด้านการครองชีพ ซึ่งปัญหาในการประกอบอาชีพมีเกษตรกรตัวอย่างทั้งหมดประสบปัญหาโดยปัญหาที่สำคัญที่เกษตรกรตัวอย่างประสบเป็นอันดับหนึ่งได้แก่ ปัจจัยการผลิตราคาสูงคิดเป็นร้อยละ 100.00 ของจำนวนเกษตรกร

ตัวอย่างทั้งหมด รองลงมาได้แก่ ราคาผลผลิตตกต่ำ ศัตรูพืชรบกวนและต้นทุนการผลิตสูงมีสัดส่วนเท่ากันคิดเป็นร้อยละ 66.67 ตามลำดับ ที่เหลือเป็นปัญหาอื่นๆ ที่แตกต่างกันไป ดังกราฟที่ 5-1



กราฟที่ 5-1 ปัญหาในการประกอบอาชีพการเกษตร

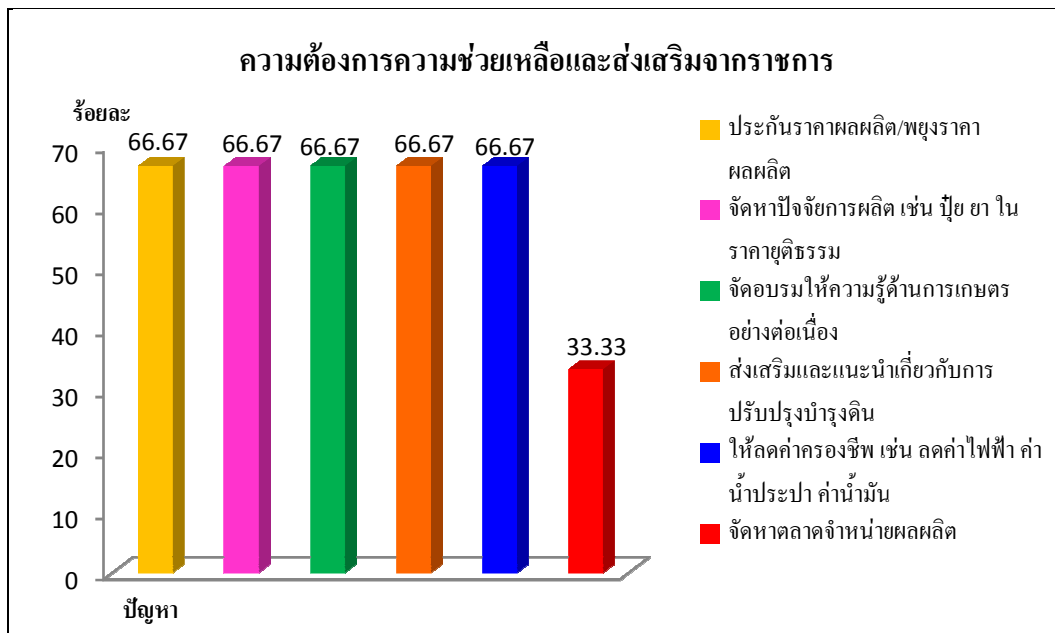
ส่วนปัญหาด้านการครองชีพและด้านอื่นๆ เกษตรกรตัวอย่างร้อยละ 88.89 ประสบปัญหาโดยปัญหาที่สำคัญที่เกษตรกรตัวอย่างประสบเป็นอันดับหนึ่งได้แก่ น้ำท่วมและค่าครองชีพสูงมีสัดส่วนเท่ากันคิดเป็นร้อยละ 75.00 ของเกษตรกรตัวอย่างที่ประสบปัญหาด้านการครองชีพและด้านอื่นๆ รองลงมาได้แก่ ยาเสพติด ว่างงานหลังฤดูกาลเก็บเกี่ยวและมีหนี้สินคิดเป็นร้อยละ 62.50 50.00 และ 50.00 ดังกราฟที่ 5-2



กราฟที่ 5-2 ปัญหาด้านการครองชีพและด้านอื่นๆ

### 5.2.2 ความต้องการความช่วยเหลือและส่งเสริมจากราชการ

จากการสำรวจข้อมูลเกษตรกรตัวอย่าง พบว่ามีเกษตรกรตัวอย่างทั้งหมดต้องการความช่วยเหลือจากราชการ ซึ่งความต้องการความช่วยเหลือที่เกษตรกรตัวอย่างต้องการเป็นอันดับหนึ่งได้แก่ ประกันราคาผลผลิต จัดอบรมให้ความรู้ด้านการเกษตรอย่างต่อเนื่อง ส่งเสริมและแนะนำเกี่ยวกับการปรับปรุงบำรุงดิน จัดหาปัจจัยการผลิตเช่น ปุ๋ย ยา ในราคายุติธรรมและให้ลดค่าครองชีพ เช่น ลดค่าไฟฟ้า ค่าน้ำประปา ค่าน้ำมันมีสัดส่วนเท่ากันคิดเป็นร้อยละ 66.67 ของเกษตรกรตัวอย่างที่ต้องการความช่วยเหลือ รองลงมาได้แก่ จัดหาตลาดจำหน่ายผลผลิต คิดเป็นร้อยละ 33.33 ที่เหลือเป็นความต้องการที่แตกต่างกันไป ดังตารางที่ 5-3



กราฟที่ 5-3 ความต้องการความช่วยเหลือและส่งเสริมจากราชการ

## บทที่ 6

### เขตการใช้ที่ดิน

#### 6.1 การกำหนดเขตการใช้ที่ดิน

การกำหนดเขตการใช้ที่ดิน เป็นผลที่ได้จากการศึกษาและวิเคราะห์ทรัพยากรธรรมชาติ เช่น ทรัพยากรดิน ทรัพยากรน้ำ ทรัพยากรป่าไม้ สภาพพื้นที่ และลักษณะภูมิอากาศ รวมทั้งลักษณะการใช้ที่ดิน ตลอดจนปัญหาและความต้องการของท้องถิ่น ร่วมกับนโยบาย ยุทธศาสตร์ของจังหวัด และกฎหมายที่เกี่ยวข้องกับการพัฒนาการเกษตร สามารถนำมาประเมินเพื่อกำหนดเป็นเขตการใช้ที่ดิน ตำบลลำโพ อำเภอบางบัวทอง จังหวัดนนทบุรี เพื่อให้เกิดการใช้ที่ดินอย่างเหมาะสมและยั่งยืน

ตำบลลำโพ อำเภอบางบัวทอง จังหวัดนนทบุรี มีเนื้อที่ทั้งหมดประมาณ 7,722 ไร่ สามารถกำหนดเขตการใช้ที่ดินได้แก่ เขตเกษตรกรรม เขตชุมชนและสิ่งปลูกสร้าง และเขตแหล่งน้ำ ดังตารางที่ 6-1 และรูปที่ 6-1 โดยมีรายละเอียด ดังนี้

##### 6.1.1 เขตเกษตรกรรม

มีเนื้อที่ประมาณ 5,460 ไร่ หรือร้อยละ 70.70 ของพื้นที่ทั้งตำบล โดยได้นำข้อมูลต่างๆที่มีผลต่อการพัฒนาที่ดินด้านเกษตรมาวิเคราะห์ร่วมกัน เช่น ข้อมูลเขตชลประทาน ระดับความเหมาะสมของดินสำหรับการปลูกพืชเศรษฐกิจ ประเภทการใช้ที่ดินในปัจจุบัน และปัญหาการใช้ที่ดิน เพื่อจำแนกเขตเกษตรกรรมเป็นเขตย่อยลงไปให้สามารถจัดการแก้ไขปัญหาได้ตรงจุด ส่งผลให้การพัฒนาที่ดินด้านการเกษตรประสบผลสำเร็จง่ายขึ้น ดังนั้นจึงได้จัดแบ่งพื้นที่เขตเกษตรกรรม เป็น 1 เขต คือ เขตเกษตรพัฒนา โดยมีรายละเอียดและแนวทางในการใช้ประโยชน์ ดังนี้

##### 6.1.1.1 เขตเกษตรพัฒนา (ในเขตชลประทาน)

เขตเกษตรพัฒนา เป็นเขตเกษตรกรรมที่อยู่ในเขตชลประทานหรือใช้น้ำชลประทานเพื่อการเพาะปลูก มีเนื้อที่ประมาณ 5,460 ไร่ หรือร้อยละ 70.70 ของพื้นที่ทั้งตำบล จากข้อมูลสภาพการใช้ประโยชน์ที่ดินปัจจุบัน สามารถแบ่งเขตการใช้ที่ดิน ออกเป็น 4 เขต โดยมีรายละเอียดดังนี้

1) เขตนาข้าว 1 (หน่วยแผนที่ 1) : เขตพื้นที่นาข้าวที่ดินมีศักยภาพเหมาะสมสูง มีเนื้อที่ประมาณ 425 ไร่ หรือร้อยละ 5.50 ของพื้นที่ทั้งตำบล

### ข้อเสนอแนะ

(1) ควรจัดระบบการปลูกข้าวให้เหมาะสม โดยการปลูกข้าวไม่เกินสองครั้งต่อปี เพื่อให้มีช่วงเวลาในการปรับปรุงบำรุงดิน ซึ่งเป็นจุดเริ่มต้นที่สำคัญที่สุดในกระบวนการผลิต และควรจัดให้มีพืชตระกูลถั่ว หรือพืชปุ๋ยสดอยู่ในระบบการเพาะปลูก

(2) ควรใช้สารอินทรีย์ทางการเกษตรเพื่อเพิ่มประสิทธิภาพการผลิต และเพื่อลดต้นทุนการผลิต เช่น

- การปรับปรุงบำรุงดินโดยการใช้ปุ๋ยพืชสด และการไถกลบตอซัง

- เสริมสร้างการเจริญเติบโตของพืช โดยใช้ น้ำหมักชีวภาพจากสารเร่งพด.2

- ป้องกันกำจัดแมลงศัตรูพืช โดยใช้สารควบคุมแมลงศัตรูพืชจากการหมักสมุนไพรกับสารเร่งพด.7

(3) ควรเลือกปลูกข้าวพันธุ์ดีที่ให้ผลผลิตสูง และมีความต้านทานโรคแมลง

(4) ถ้าจำเป็นต้องใส่ปุ๋ยเคมีเพื่อเพิ่มความอุดมสมบูรณ์ให้แก่ดิน ควรเลือกใช้สูตรปุ๋ยและอัตราส่วนที่ใช้ให้เหมาะสมตามค่าวิเคราะห์ดิน

**2) เขตนาข้าว 2 (หน่วยแผนที่ 2):** เขตพื้นที่นาข้าวที่ดินมีศักยภาพเหมาะสมปานกลาง มีข้อจำกัดเนื่องจากดินเป็นกรดจัดถึงเป็นกรดจัดมาก มีเนื้อที่ประมาณ 4,883 ไร่ หรือร้อยละ 63.23 ของพื้นที่ทั้งตำบล

### ข้อเสนอแนะ

(1) จัดระบบการปลูกข้าวให้เหมาะสม โดยการปลูกข้าวไม่เกินสองครั้งต่อปี เพื่อให้มีช่วงเวลาในการปรับปรุงบำรุงดิน ซึ่งเป็นจุดเริ่มต้นที่สำคัญที่สุดในกระบวนการผลิต และควรจัดให้มีพืชตระกูลถั่ว หรือพืชปุ๋ยสดอยู่ในระบบการเพาะปลูก

(2) ควรปรับสภาพความเป็นกรดของดิน โดยการใช้ปูนในอัตราที่เหมาะสมตามค่าวิเคราะห์ดิน

(3) จำเป็นต้องมีการบริหารจัดการน้ำที่ดีเพื่อให้มีปริมาณน้ำหรือความชื้นที่เหมาะสมกับพืชและช่วงเวลาเพาะปลูก โดยเฉพาะในช่วงฤดูแล้งหรือในช่วงของการปลูกพืชรอบสอง ซึ่งนอกจากจะมีผลโดยตรงต่อการเจริญเติบโตของพืชแล้วยังมีผลต่อการควบคุมระดับความเป็นกรดของดินด้วย  
เขตการใช้ที่ดินตำบลลำโพ อำเภอบางบัวทอง จังหวัดนนทบุรี

(4) ควรใช้สารอินทรีย์ทางการเกษตรเพื่อเพิ่มประสิทธิภาพการผลิต และเพื่อลดต้นทุนการผลิต เช่น

-การปรับปรุงบำรุงดิน โดยการใช้ปุ๋ยพืชสด และการไถกลบตอซัง

-เสริมสร้างการเจริญเติบโตของพืช โดยใช้ น้ำหมักชีวภาพจากสารเร่งพด.2

-ป้องกันกำจัดแมลงศัตรูพืช โดยใช้สารควบคุมแมลงศัตรูพืชจากการหมักสมุนไพรกับสารเร่งพด.7

(5) ควรเลือกปลูกข้าวพันธุ์ดีที่ให้ผลผลิตสูง และมีความต้านทานโรคแมลง

(6) ถ้าจำเป็นต้องใส่ปุ๋ยเคมีเพื่อเพิ่มความอุดมสมบูรณ์ให้แก่ดิน ควรเลือกใช้สูตรปุ๋ยและอัตราส่วนที่ใช้ให้เหมาะสมตามค่าวิเคราะห์ดิน

**3) เขตปลูกพืชไร่ 1 (หน่วยแผนที่ 3):**เขตพื้นที่ปลูกพืชไร่ที่ดินมีศักยภาพเหมาะสมปานกลาง มีข้อจำกัดเรื่องการระบายน้ำของดินบ้างเนื่องจากเนื้อดินเป็นดินเหนียวและดินมีโครงสร้างแน่นทึบ และบางพื้นที่ปฏิกิริยาดินเป็นกรดจัดถึงเป็นกรดจัดมาก มีเนื้อที่ประมาณ 135 ไร่ หรือร้อยละ 1.75 ของพื้นที่ทั้งตำบล

#### ข้อเสนอแนะ

(1) ควรเพิ่มอินทรีย์วัตถุในดินเพื่อปรับปรุงสมบัติทางกายภาพให้ดินโปร่ง ร่วนซุย เพื่อให้ดินมีการระบายน้ำดีขึ้น เช่นการใช้ ปุ๋ยหมัก หรือปุ๋ยคอก

(2) พื้นที่ที่ดินเป็นกรดจัดหรือเป็นกรดจัดมากควรใช้ปูนปรับสภาพความเป็นกรดในอัตราส่วนที่เหมาะสมตามค่าวิเคราะห์ดิน

(3) ควรใช้สารอินทรีย์ทางการเกษตรเพื่อเพิ่มประสิทธิภาพการผลิต และเพื่อลดต้นทุนการผลิต เช่น

-เสริมสร้างการเจริญเติบโตของพืช โดยใช้ น้ำหมักชีวภาพจากสารเร่งพด.2

-ป้องกันกำจัดแมลงศัตรูพืช โดยใช้สารควบคุมแมลงศัตรูพืชจากการหมักสมุนไพรกับสารเร่งพด.7

(4) ถ้าจำเป็นต้องใส่ปุ๋ยเคมีเพื่อเพิ่มความอุดมสมบูรณ์ให้แก่ดินควรเลือกใช้สูตรปุ๋ยและอัตราส่วนที่ใช้ให้เหมาะสมตามค่าวิเคราะห์ดิน

4) เขตปลูกไม้ผล 2 (หน่วยแผนที่ 4):เขตพื้นที่ปลูกไม้ผลที่ดินมีศักยภาพเหมาะสมเล็กน้อย มีข้อจำกัดเนื่องจากเป็นดินเปรี้ยวจัด มีเนื้อที่ประมาณ 17 ไร่ หรือร้อยละ 0.22 ของพื้นที่ทั้งตำบล

#### ข้อเสนอแนะ

- (1) ควรปรับพื้นที่สันร่องไม่ให้มีน้ำแช่ขัง โดยเฉพาะในช่วงฤดูฝน
- (2) จำเป็นต้องใช้ปูนปรับสภาพความเป็นกรด ในอัตราส่วนที่เหมาะสมตามค่าวิเคราะห์ดิน
- (3) ควรเพิ่มอินทรีย์วัตถุในดินเพื่อปรับปรุงสมบัติทางกายภาพให้ดินโปร่ง ร่วนซุย เพื่อให้ดินมีการระบายน้ำดีขึ้น เช่นการใช้ ปุ๋ยหมัก หรือปุ๋ยคอก
- (4) ควรใช้สารอินทรีย์ทางการเกษตรเพื่อเพิ่มประสิทธิภาพการผลิต และเพื่อลดต้นทุนการผลิต เช่น
  - เสริมสร้างการเจริญเติบโตของพืช โดยใช้ น้ำหมักชีวภาพจากสารเร่งพด.2
  - ป้องกันกำจัดแมลงศัตรูพืช โดยใช้สารควบคุมแมลงศัตรูพืชจากการหมักสมุนไพรกับสารเร่งพด.7
- (5) ถ้าจำเป็นต้องใส่ปุ๋ยเคมีเพื่อเพิ่มความอุดมสมบูรณ์ให้แก่ดินควรเลือกใช้สูตรปุ๋ยและอัตราส่วนที่ใช้ให้เหมาะสมตามค่าวิเคราะห์ดิน
- (6) ถ้าเปลี่ยนประเภทการใช้ที่ดินในเขตนี้ควรเลือกปลูกข้าวเป็นพืชหลัก หรือการใช้ประโยชน์ที่ดินในรูปแบบไร่นาสวนผสม

#### 6.1.2 เขตชุมชนและสิ่งปลูกสร้าง

มีเนื้อที่ทั้งหมดประมาณ 2,141 ไร่ หรือร้อยละ 27.73 ของพื้นที่ทั้งตำบล ประกอบด้วย

- 1) เขตที่อยู่อาศัยและสิ่งปลูกสร้างอื่นๆ (หน่วยแผนที่ 5) ประกอบด้วย ตัวเมืองและย่านการค้า หมู่บ้านร้าง หมู่บ้าน สถานที่ราชการ และสถาบันต่างๆ ถนน สถานที่พักผ่อนหย่อนใจ สนามกอล์ฟ และสุสาน, ป่าช้า มีเนื้อที่ประมาณ 2,090 ไร่ หรือร้อยละ 27.07 ของพื้นที่ทั้งตำบล
- 2) เขตอุตสาหกรรม (หน่วยแผนที่ 6) มีเนื้อที่ประมาณ 51 ไร่ หรือร้อยละ 0.66 ของพื้นที่ทั้งตำบล



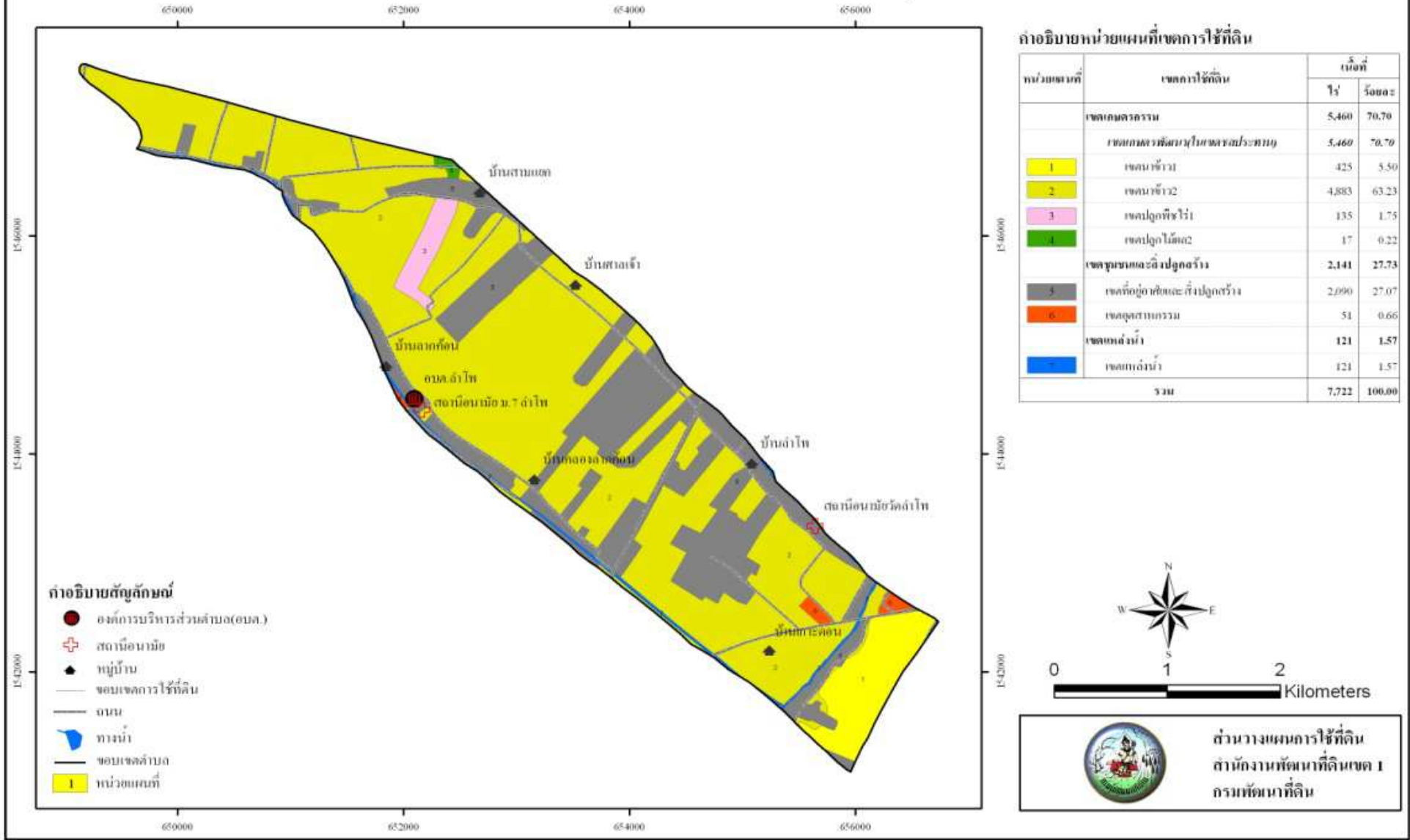
### 6.1.3 เขตแหล่งน้ำ

1) เขตแหล่งน้ำ (หน่วยแผนที่ 7) ประกอบด้วย แม่น้ำลำคลอง บึง อ่างเก็บน้ำ บ่อน้ำ ในไร่นา และคลองชลประทาน มีเนื้อที่ประมาณ 121 ไร่ หรือร้อยละ 1.57 ของพื้นที่ทั้งตำบล

ตารางที่ 6-1 เขตการใช้ที่ดิน ตำบลลำโพ อำเภอบางบัวทอง จังหวัดนนทบุรี

หน่วยแผนที่	เขตการใช้ที่ดิน	เนื้อที่	
		ไร่	ร้อยละ
	<b>เขตเกษตรกรรม</b>	<b>5,460</b>	<b>70.70</b>
	เขตเกษตรพัฒนา (ในเขตชลประทาน)	5,460	70.70
1	เขตนาข้าว 1 (เหมาะสมสูง)	425	5.50
2	เขตนาข้าว 2 (เหมาะสมปานกลาง)	4,883	63.23
3	เขตปลูกพืชไร่ 1 (เหมาะสมปานกลาง)	135	1.75
4	เขตปลูกไม้ผล 2 (เหมาะสมเล็กน้อย)	17	0.22
	<b>เขตชุมชนและสิ่งปลูกสร้าง</b>	<b>2,141</b>	<b>27.73</b>
5	เขตที่อยู่อาศัยและสิ่งปลูกสร้างอื่นๆ	2,090	27.07
6	เขตอุตสาหกรรม	51	0.66
	<b>เขตแหล่งน้ำ</b>	<b>121</b>	<b>1.57</b>
7	เขตแหล่งน้ำ	121	1.57
	<b>รวม</b>	<b>7,722</b>	<b>100.00</b>

แผนที่เขตการใช้ที่ดิน ตำบลลำไทร อำเภอบางบัวทอง จังหวัดนนทบุรี



รูปที่ 6-1 แผนที่เขตการใช้ที่ดิน ตำบลลำไทร อำเภอบางบัวทอง จังหวัดนนทบุรี