

# เขตการใช้ที่ดิน

ตำบลลำพญา

อำเภอบางเลน

## จังหวัดนครปฐม

เอกสารวิชาการเลขที่ 7(0514)/03/55 สำนักงานพัฒนาที่ดินเขต 1 ปทุมธานี

กันยายน 2555 กรมพัฒนาที่ดิน กระทรวงเกษตรและสหกรณ์

## สารบัญ

	หน้า
สารบัญ	I
สารบัญตาราง	III
สารบัญรูป	VI
<b>บทที่ 1 บทนำ</b>	<b>1-1</b>
1.1 หลักการและเหตุผล	1-1
1.2 วัตถุประสงค์	1-1
1.3 สถานที่ ระยะเวลา และผู้ดำเนินการ	1-1
1.4 ขั้นตอนการดำเนินการ	1-2
1.5 ประโยชน์ที่คาดว่าจะได้รับ	1-2
<b>บทที่ 2 สภาพทั่วไปของพื้นที่</b>	<b>2-1</b>
2.1 ที่ตั้งและอาณาเขต	2-1
2.2 สภาพภูมิประเทศ	2-1
2.3 สภาพภูมิอากาศ	2-3
2.4 สภาพสังคมและการรวมกลุ่มเกษตรกร	2-6
2.5 สภาพเศรษฐกิจ	2-6
<b>บทที่ 3 สถานภาพทรัพยากร</b>	<b>3-1</b>
3.1 ทรัพยากรที่ดินและการใช้ที่ดิน	3-1
3.2 ทรัพยากรน้ำ	3-6
3.3 ทรัพยากรป่าไม้	3-6
3.4 สภาพการใช้ที่ดิน	3-6
<b>บทที่ 4 การประเมินคุณภาพที่ดิน</b>	<b>4-1</b>
4.1 ประเภทการใช้ประโยชน์ที่ดิน	4-1
4.2 คุณภาพที่ดินที่นำมาประเมิน	4-2
4.3 การจำแนกชั้นความเหมาะสมของที่ดิน	4-3
<b>บทที่ 5 ศักยภาพของพื้นที่ ปัญหา ความต้องการและทัศนคติของเกษตรกร</b>	<b>5-1</b>
5.1 ทัศนคติของเกษตรกรด้านการใช้และการพัฒนาที่ดิน	5-1
5.2 ปัญหาและความต้องการของเกษตรกร	5-7

## สารบัญ (ต่อ)

	หน้า
5.3 ศักยภาพของพื้นที่	5-9
<b>บทที่ 6 เขตการใช้ที่ดิน</b>	<b>6-1</b>
6.1 การกำหนดเขตการใช้ที่ดิน	6-1
6.2 แผนการพัฒนาที่ดินเพื่อเพิ่มศักยภาพการผลิตด้านการเกษตร	6-5
6.3 ข้อเสนอแนะการนำแผนการใช้ที่ดินไปสู่การจัดทำแผนปฏิบัติการพัฒนาที่ดิน	6-6
<b>บรรณานุกรม</b>	

## สารบัญตาราง

		หน้า
ตารางที่ 1	สถิติข้อมูลภูมิอากาศ จังหวัดนครปฐม(สถานีอุตุนิยมวิทยากำแพงแสน)	2-5
ตารางที่ 3-1	สมบัติทางกายภาพและเคมีของดิน ตำบลลำพญา อำเภอบางเลน จังหวัดนครปฐม	3-5
ตารางที่ 3-2	สภาพการใช้ที่ดินตามประเภทต่างๆ ในปัจจุบันตำบลลำพญา อำเภอบางเลน จังหวัดนครปฐม	3-7
ตารางที่ 4-1	ประเภทการใช้ประโยชน์ที่ดินตำบลลำพญา อำเภอบางเลน จังหวัดนครปฐม	4-1
ตารางที่ 4-2	ชั้นความเหมาะสมของที่ดินตำบลลำพญา อำเภอบางเลน จังหวัดนครปฐม	4-4
ตารางที่ 4-3	ชั้นความเหมาะสมสูง(S1) ของที่ดินแต่ละประเภทการใช้ประโยชน์ที่ดิน ตำบลลำพญา อำเภอบางเลน จังหวัดนครปฐม	4-5
ตารางที่ 4-4	ชั้นความเหมาะสมปานกลาง(S2) ของที่ดินแต่ละประเภทการใช้ประโยชน์ที่ดิน ตำบลลำพญา อำเภอบางเลน จังหวัดนครปฐม	4-5
ตารางที่ 5-1	ทัศนคติของเกษตรกรด้านการใช้และพัฒนาที่ดิน ตำบลลำพญา อำเภอบางเลน จังหวัดนครปฐม	5-2
ตารางที่ 6-1	เขตการใช้ที่ดิน ตำบลลำพญา อำเภอบางเลน จังหวัดนครปฐม	6-5

## สารบัญรูป

	หน้า	
รูปที่ 2-1	แผนที่ขอบเขตการปกครองตำบลลำพญา อำเภอบางเลน จังหวัดนครปฐม	2-2
รูปที่ 2	สมดุลงบของน้ำในดินเพื่อการเกษตร จังหวัดนครปฐม (สถานีอุตุนิยมวิทยากำแพงแสน)	2-5
รูปที่ 3-1	แผนที่สถานภาพทรัพยากรที่ดิน/หน่วยที่ดินตำบลลำพญา อำเภอบางเลน จังหวัดนครปฐม	3-4
รูปที่ 3-2	สัดส่วนการใช้ประโยชน์ที่ดินตำบลลำพญา อำเภอบางเลน จังหวัดนครปฐม	3-7
รูปที่ 3-3	แผนที่สภาพการใช้ที่ดิน ตำบลลำพญา อำเภอบางเลน จังหวัดนครปฐม	3-9
รูปที่ 5-1	ปัญหาในการประกอบอาชีพการเกษตร	5-8
รูปที่ 5-2	ปัญหาด้านการครองชีพและด้านอื่นๆ	5-8
รูปที่ 5-3	ความต้องการความช่วยเหลือและส่งเสริมจากราชการ	5-9
รูปที่ 6-1	แผนที่เขตการใช้ที่ดิน ตำบลลำพญา อำเภอบางเลน จังหวัดนครปฐม	6-7

# บทที่ 1

## บทนำ

### 1.1 หลักการและเหตุผล

ในอดีตที่ผ่านมาประเทศไทยได้นำทรัพยากรธรรมชาติไปใช้ในการพัฒนาประเทศ โดยขาดการ จัดการอย่างมีระบบเป็นผลให้ทรัพยากรธรรมชาติเกิดความเสื่อมโทรมอย่างรวดเร็ว โดยเฉพาะทรัพยากรดินซึ่งเป็นปัจจัยพื้นฐานของการพัฒนาทั้งทางด้านเกษตรกรรม อุตสาหกรรม และกิจการบริการอื่นๆ การใช้ทรัพยากรธรรมชาติไปอย่างฟุ่มเฟือย โดยขาดการบริหาร จัดการอย่างเหมาะสมเป็นเหตุให้มีการบุกรุกพื้นที่ป่าซึ่งเป็นการทำลายแหล่งต้นน้ำลำธาร โดยตรงจน ก่อให้เกิดความไม่สมดุลตามธรรมชาติ ซึ่งส่งผลให้เกิดภาวะน้ำท่วมภัยแล้งหรือแผ่นดินถล่ม และยัง ส่งผลให้เกิดปัญหาการแย่งชิงทรัพยากรธรรมชาติ ทั้งทรัพยากรดินและทรัพยากรน้ำอย่างรุนแรงอัน ก่อให้เกิดผลเสียหายต่อความเป็นอยู่ของประชากรและระบบเศรษฐกิจของประเทศ

ดังนั้นกรมพัฒนาที่ดิน โดยสำนักนโยบายและแผนการใช้ที่ดินจึงได้จัดทำเขตการใช้ที่ดิน ระดับตำบลโดยพิจารณาจากข้อมูลสภาพพื้นที่ ความต้องการของชุมชน แนวนโยบายด้านการเกษตรของ รัฐและท้องถิ่นในระดับต่างๆ นำมาวิเคราะห์กำหนดเขตการใช้ที่ดินระดับตำบล แล้วนำเสนอผล รายงานประกอบแผนที่ขนาดมาตราส่วน 1 : 25,000 พร้อมข้อเสนอแนะด้านการจัดการที่ดิน

### 1.2 วัตถุประสงค์

1.2.1 กำหนดเขตการใช้ที่ดินทางการเกษตร พร้อมทั้งจัดทำแผนที่และรายงานเพื่อเสนอแนะ แนวทางการใช้ที่ดิน เพื่อเพิ่มผลผลิตทางการเกษตรควบคู่ไปกับการอนุรักษ์ทรัพยากรธรรมชาติ และสิ่งแวดล้อมในตำบล

1.2.2 เพื่อใช้เป็นแนวทางในการจัดทำแผนปฏิบัติการพัฒนาการเกษตรระดับตำบล

### 1.3 สถานที่ ระยะเวลา และผู้ดำเนินงาน

1.3.1 สถานที่ดำเนินงาน พื้นที่ตำบลลำพญา อำเภอบางเลน จังหวัดนครปฐม

1.3.2 ระยะเวลาดำเนินงาน ระหว่างวันที่ 1 ตุลาคม 2554 – 30 กันยายน 2555

1.3.3 ผู้ดำเนินงาน กลุ่ม วางแผนการใช้ที่ดิน สำนักงานพัฒนาที่ดินเขต 1

## 1.4 ขั้นตอนการดำเนินงาน

1.4.1 ศึกษาวิเคราะห์ข้อมูลด้านกายภาพ จากฐานข้อมูลแผนที่ขนาดมาตราส่วน 1 : 25,000 อาทิ ข้อมูลดินและสภาพการใช้ที่ดิน พร้อมทั้งข้อมูล ด้านป่าไม้ตามกฎหมาย ชลประทาน ปฎิรูปที่ดินและ ชั้นคุณภาพลุ่มน้ำ เป็นต้น ตลอดจนวิเคราะห์ข้อมูลด้านเศรษฐกิจและสังคม รวมทั้งการประเมินความเหมาะสมของที่ดินด้าน การเกษตร

1.4.2 ศึกษาวิเคราะห์ด้านนโยบายการใช้ที่ดินทั้งในระดับชาติ ระดับกระทรวง ระดับจังหวัด และระดับท้องถิ่น

1.4.3 นำเสนอขั้นตอนการดำเนินงานและรูปแบบของการกำหนดเขตการใช้ที่ดินระดับตำบล ให้กับส่วนราชการในพื้นที่ องค์กรปกครองส่วนท้องถิ่น รวมถึงเกษตรกรและหมอดินอาสาในพื้นที่พร้อมรับฟังข้อเสนอแนะ เพื่อการปรับปรุงข้อมูลให้มีความสมบูรณ์

1.4.4 สสำรวจทัศนคติ ปัญหาและความต้องการของเกษตรกรในพื้นที่ เพื่อนำมาวิเคราะห์ จุดแข็ง จุดอ่อน โอกาส และข้อจำกัดในการพัฒนาด้านเกษตรกรรม โดยนำมาประมวลผลร่วมกับข้อมูลในข้อ 1.4.1

1.4.5 กำหนดเขตการใช้ที่ดินระดับตำบล พร้อมข้อเสนอแนะด้านการจัดการทรัพยากรในพื้นที่

1.4.6 จัดทำรายงานเขตการใช้ที่ดินระดับตำบล พร้อมข้อเสนอแนะ ประกอบกับแผนที่ขนาดมาตราส่วน 1 : 25,000

## 1.5 ประโยชน์ที่คาดว่าจะได้รับ

1.5.1 เป็นแนวทางในการบริหารจัดการทรัพยากรธรรมชาติระดับตำบลอย่างมีประสิทธิภาพ และสอดคล้องกับความต้องการของชุมชน โดยคำนึงถึงแนวนโยบายของรัฐในระดับต่างๆ

1.5.2 เขตการใช้ที่ดินระดับตำบล สามารถใช้เป็นฐานข้อมูลในการพิจารณากำหนดเป้าหมายการพัฒนาด้านเกษตรกรรมระดับตำบล เพื่อเพิ่มผลผลิต และการใช้ทรัพยากรที่ดินอย่างยั่งยืน

## บทที่ 2

### สภาพทั่วไปของพื้นที่

#### 2.1 ที่ตั้งและอาณาเขต

##### ที่ตั้ง

ตำบลลำพญา ตั้งอยู่ทางทิศใต้ของอำเภอบางเลน จังหวัดนครปฐม(รูปที่ 2-1)

##### อาณาเขต

ทิศเหนือ ติดกับ ตำบลคลองนกกระทุง อำเภอบางเลน จังหวัดนครปฐม

ทิศใต้ ติดกับ ตำบลบางระกำ อำเภอบางเลน จังหวัดนครปฐม

ทิศตะวันออก ติดกับ ตำบลนราภิรมย์ อำเภอบางเลน จังหวัดนครปฐม

ทิศตะวันตก ติดกับ ตำบลบางปลา อำเภอบางเลน จังหวัดนครปฐม

ตำบลลำพญา มีพื้นที่ทั้งหมดประมาณ 11,205 ไร่ หรือประมาณ 17.93 ตารางกิโลเมตร  
แบ่งเขตการปกครองออกเป็น 11 หมู่บ้านดังนี้

หมู่ที่ 1 บ้านสวนทางทวย

หมู่ที่ 7 บ้านคลองลำพญา

หมู่ที่ 2 บ้านสวนทางทวย

หมู่ที่ 8 บ้านคลองลำพญา

หมู่ที่ 3 บ้านตลาดลำพญา

หมู่ที่ 9 บ้านแหลมไร่

หมู่ที่ 4 บ้านลำพญา

หมู่ที่ 10 บ้านเวฬุวนราม

หมู่ที่ 5 บ้านลำพญา

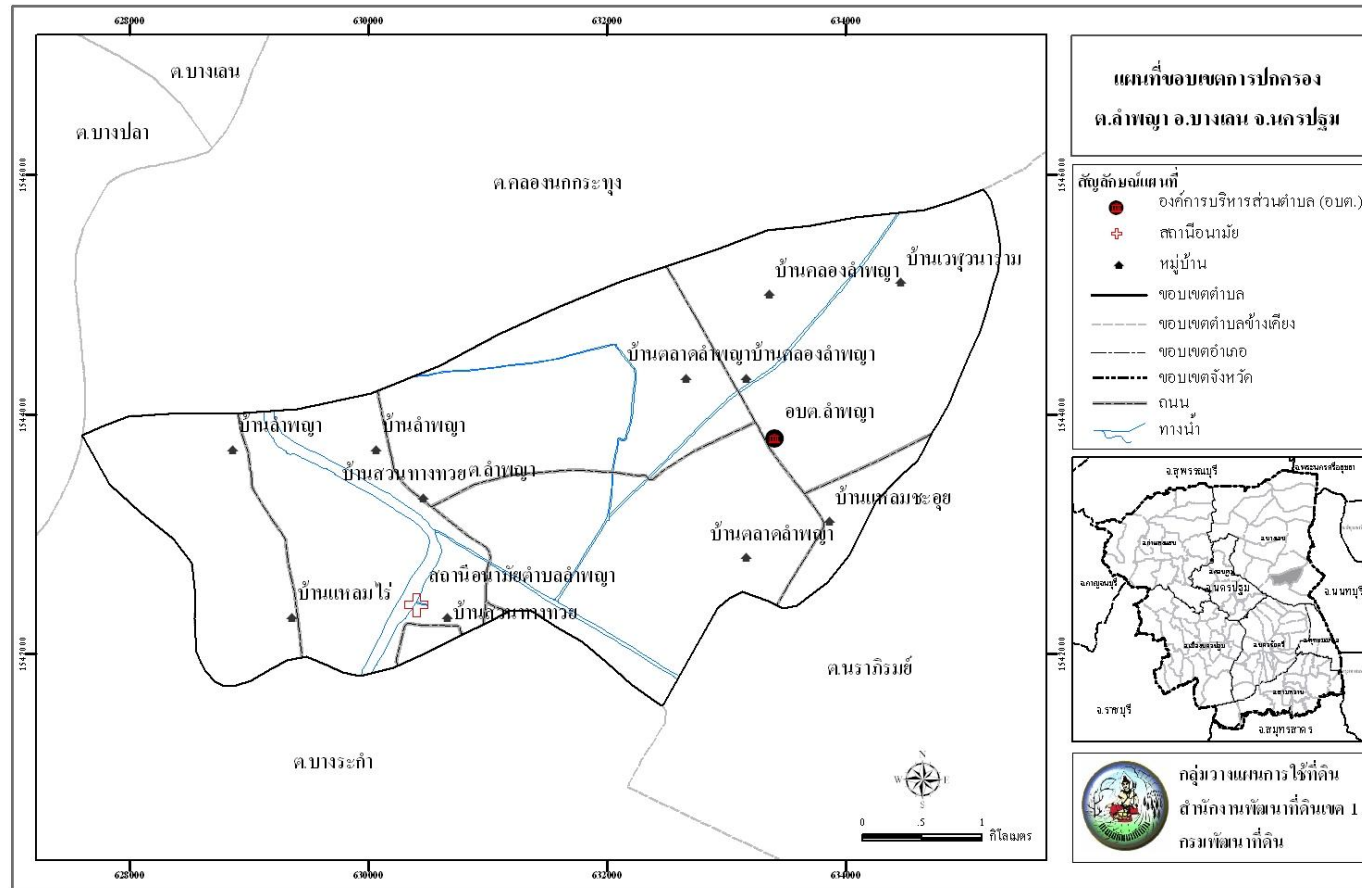
หมู่ที่ 11 บ้านแหลมชะอูย

หมู่ที่ 6 บ้านลำพญา

#### 2.2 สภาพภูมิประเทศ

ลักษณะภูมิประเทศโดยทั่วไป เป็นที่ราบ พื้นที่ส่วนใหญ่เป็นนา ทางด้านทิศตะวันตกมีแม่น้ำท่าจีนไหลผ่าน มีถนนเชื่อมต่อออกไปทางพุทธมณฑล และออกไปทางบางเลนหรือออกไปทางจังหวัดสุพรรณบุรีได้สะดวก ความสูงของพื้นที่มีอยู่ระหว่าง 34 เมตร เหนือระดับน้ำทะเลปานกลาง





รูปที่ 2-1 แผนที่เขตการปกครอง ตำบลลำพูน อำเภอบางเลน จังหวัดนครปฐม

ที่มา : กรมการปกครอง 2548

เขตการใช้ที่ดินตำบลลำพูน อำเภอบางเลน จังหวัดนครปฐม

## 2.3 สภาพภูมิอากาศ

ลักษณะภูมิอากาศของ ตำบลลำพญา อำเภอบางเลน จังหวัดนครปฐม จัดอยู่ในภูมิอากาศแบบร้อนชื้น สลับแล้ง (tropical wet and dry climate) ตามการจำแนกภูมิอากาศตามแบบของ KOPPEN (KOPPEN's classification) ในเขตนี้จะมีฤดูฝนและฤดูแล้งแตกต่างกันอย่างชัดเจน สามารถแบ่งได้ 3 ฤดู คือ ฤดูร้อนเริ่ม ประมาณเดือนกุมภาพันธ์ ถึงเดือนเมษายน โดยได้รับอิทธิพลจากลมมรสุมตะวันตกเฉียงใต้ ฤดูฝน เริ่มประมาณเดือนพฤษภาคมถึงกันยายน โดยฤดูนี้จะเริ่มมีมรสุมตะวันตกเฉียงใต้ ซึ่งเป็นลมชื้นพัดปกคลุม ทำให้ฝนตกแพร่กระจายตามร่องมรสุมประกอบกับร่องความกดอากาศต่ำ (depression) พาดผ่านทางทิศตะวันออกทำให้อากาศชุ่มชื้นและมีฝนตกชุก โดยเฉพาะในเดือนกันยายนอากาศจะชุ่มชื้น ส่วนฤดูหนาว เริ่มประมาณเดือนเดือนตุลาคมถึงมกราคม โดยได้รับอิทธิพลจากลมมรสุมตะวันออกเฉียงเหนือ อากาศจะหนาวเย็นสลับกับอากาศร้อน

จากสถิติภูมิอากาศของสถานีอุตุนิยมวิทยากำแพงแสน ในรอบ 20 ปี (พ.ศ. 2535-2554) ได้นำมาพิจารณาเป็นตัวแทนลักษณะภูมิอากาศในพื้นที่ ตำบลลำพญา อำเภอบางเลน จังหวัดนครปฐม สามารถสรุปได้ดังนี้ (ตารางที่ 2-1 และรูปที่ 2-2)

**2.3.1 ปริมาณน้ำฝน** มีปริมาณน้ำฝนเฉลี่ยทั้งปีประมาณ 1,053.61 มิลลิเมตร เดือนที่มีปริมาณฝนตกเฉลี่ยสูงสุด คือ เดือนกันยายน มีปริมาณฝนเฉลี่ย 231.55 มิลลิเมตร เดือนที่มีปริมาณฝนตกเฉลี่ยน้อยที่สุด คือ เดือน มกราคม มีปริมาณฝนเฉลี่ย 2.54 มิลลิเมตร ลักษณะการตกของฝนพบว่าฝนจะเริ่มตกมากขึ้น ตั้งแต่กลาง เดือนเมษายน และจะตกมากที่สุดในเดือนกันยายน จากนั้นปริมาณฝนจะค่อยๆ ลดลงจนถึงปลายเดือนตุลาคม

**2.3.2 อุณหภูมิ** มีอุณหภูมิเฉลี่ยตลอดปี 27.84 องศาเซลเซียส เดือนเมษายน มีอุณหภูมิเฉลี่ยสูงสุด 38.58 องศาเซลเซียส และเดือนมกราคม มีอุณหภูมิเฉลี่ยต่ำสุด 13.60 องศาเซลเซียส

**2.3.3 ความชื้นสัมพัทธ์** ปริมาณความชื้นสัมพัทธ์เฉลี่ยตลอดปี 73.42 เปอร์เซ็นต์ โดยที่เดือน ตุลาคม มีความชื้นสัมพัทธ์เฉลี่ยสูงสุด 78.75 เปอร์เซ็นต์ และเดือน กุมภาพันธ์ มีความชื้นสัมพัทธ์เฉลี่ยต่ำสุด ประมาณ 69.35 เปอร์เซ็นต์

**2.3.4 การวิเคราะห์ช่วงฤดูเพาะปลูก** เป็นการวิเคราะห์ข้อมูลเพื่อหาช่วงเวลาที่เหมาะสมในการเพาะปลูก โดยใช้ข้อมูลเกี่ยวกับปริมาณน้ำฝนรายเดือนเฉลี่ย และค่าศักยภาพการระเหยน้ำของพืชรายเดือนเฉลี่ย ( Evapotranspiration : ETo) ซึ่งคำนวณได้ด้วยโปรแกรม Cropwat (Version 8.0) เมื่อนำมาสร้างกราฟเพื่อหาช่วงเวลาที่เหมาะสมในการปลูกพืช โดยพิจารณาจากระยะเวลาช่วงที่เส้นปริมาณน้ำฝนอยู่เหนือเส้น 0.5 ของค่าศักยภาพการคายระเหยน้ำ(0.5 ETo) ซึ่ง

สามารถนำมาหาช่วงเวลาที่เหมาะสมในการปลูกพืชของ ตำบลลำพญา อำเภอบางเลน จังหวัด นครปฐม ได้ดังนี้

1.) ช่วง ระยะเวลาที่เหมาะสมในการเพาะปลูก จะอยู่ในช่วงปลายเดือนเมษายน (ปริมาณน้ำฝนสูงกว่าครึ่งหนึ่งของศักยภาพการคายระเหยน้ำ) จนกระทั่งถึง ปลายเดือนพฤศจิกายน (ปริมาณน้ำฝนต่ำกว่าครึ่งหนึ่งของศักยภาพการคายระเหยน้ำ) และช่วงระหว่าง ปลายเดือนสิงหาคม ถึงปลายเดือนตุลาคม จะมีฝน ตกมากจนทำให้มีปริมาณน้ำมากเกินไปจนเกิดความ ต้องการของพืช (ปริมาณ น้ำฝนสูงกว่าศักยภาพการคายระเหยน้ำ)

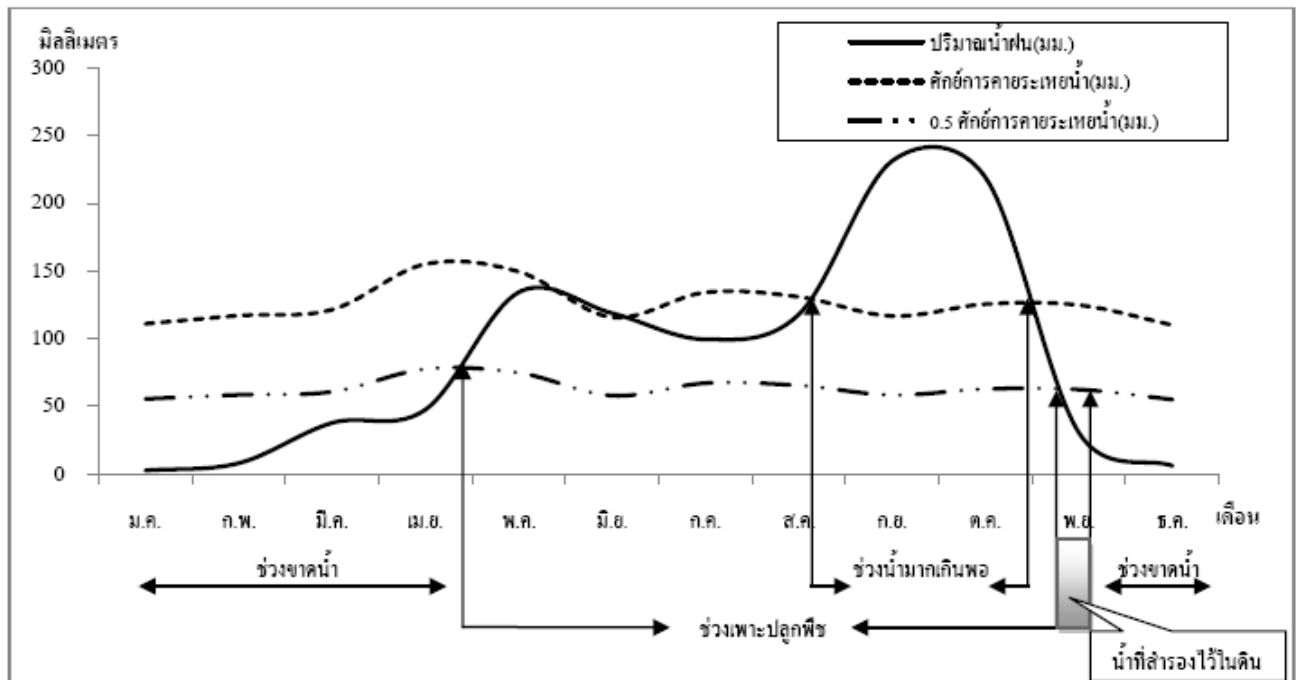
2.) ช่วงเวลาที่ไม่เหมาะสมต่อการเพาะปลูกพืช ซึ่งจะมีปริมาณน้ำฝนและการกระจาย น้อยหรือไม่เพียงพอต่อการเจริญเติบโตของพืช ซึ่งจะอยู่ในช่วงปลายเดือนพฤศจิกายนถึงปลาย เดือนเมษายนของทุกปี

ตารางที่ 1 สถิติข้อมูลภูมิอากาศ จังหวัดนครปฐม(สถานีอุตุนิยมวิทยากำแพงแสน)

เดือน	ปริมาณน้ำฝน (มม.)	ปริมาณน้ำฝนที่เป็นประโยชน์ (มม.)	อุณหภูมิสูงสุด (ซ.)	อุณหภูมิต่ำสุด (ซ.)	ความยาวนานแสงแดด (ชม./วัน)	ความชื้นสัมพัทธ์ (%)	ความเร็วลม (กม./วัน)	การคายระเหยน้ำ(มม.)*
ม.ค.	2.54	2.5	34.29	13.60	7.50	70.55	74.71	110.98
ก.พ.	8.01	7.9	36.28	16.46	8.10	69.35	69.82	117.04
มี.ค.	37.77	35.5	37.49	19.29	4.20	69.60	92.06	121.52
เม.ย.	47.71	44.1	38.58	22.59	7.80	69.60	88.05	155.10
พ.ค.	134.40	105.5	37.96	23.40	6.90	73.30	74.27	149.42
มิ.ย.	118.83	96.2	36.49	23.34	3.90	74.85	77.83	115.80
ก.ค.	99.56	83.7	36.33	23.19	5.50	75.65	92.50	134.23
ส.ค.	118.19	95.8	35.87	23.15	5.00	75.95	99.17	130.82
ก.ย.	231.55	145.8	35.22	22.84	4.60	77.40	83.61	116.70
ต.ค.	218.86	142.2	34.23	21.45	6.90	78.75	72.49	125.55
พ.ย.	30.26	28.8	33.96	17.56	8.60	74.25	101.40	124.80
ธ.ค.	5.96	5.9	33.22	14.10	7.40	71.80	89.83	110.05
รวม	1,053.61	793.9	-	-	-	-	-	1,512.01
เฉลี่ย	-	-	35.83	20.08	6.37	73.42	84.65	-

ที่มา : สถานีอุตุนิยมวิทยากำแพงแสน จังหวัดนครปฐม กรมอุตุนิยมวิทยา (2554)

หมายเหตุ : \*จากการคำนวณด้วยโปรแกรม CROPWAT (Version 8.0)



รูปที่ 2 สมดุลของน้ำในดินเพื่อการเกษตร จังหวัดนครปฐม (สถานีอุตุนิยมวิทยากำแพงแสน)

## 2.4 สภาพสังคมและการรวมกลุ่มเกษตรกร

สภาพสังคมและการรวมกลุ่มเกษตรกรตำบล ลำพญา อำเภอ บางเลน ได้จากการศึกษา ข้อมูลทุกขุมมิ เอกสารและรายงานที่เกี่ยวข้อง ได้แก่ รายงานสถิติจำนวนประชากรและบ้าน(กรมการปกครอง ,2553 ) รายงานข้อมูลความเป็นพื้นฐาน(จปฐ.) ปี 2552 (กรมการพัฒนาชุมชน) แผนพัฒนาการเกษตรตำบล (สำนักงานเกษตรอำเภอ) และแผนพัฒนาสามปี (องค์การบริหารส่วนตำบลลำพญา) เป็นต้น ได้ผลการศึกษาดังนี้

### 2.4.1 สภาพทางสังคม

ตำบลลำพญา มีพื้นที่ในเขตการปกครองขององค์การบริหารส่วนตำบลลำพญาเต็มทั้ง หมู่บ้าน 11 หมู่บ้าน มีประชากรรวมทั้งสิ้น 4,561 คน เป็นชาย 2,209 คนและเป็นหญิง 2,352 คน จำนวนบ้าน 1,258 หลังคาเรือน จำนวนประชากรเฉลี่ย 3 คนต่อหลังคาเรือน (รายงานสถิติจำนวนประชากรและบ้าน กรมการปกครอง ณ เดือน ธันวาคม พ.ศ. 2553) ความหนาแน่น 254.37 คนต่อตารางกิโลเมตร

ประชากรส่วนใหญ่นับถือศาสนาพุทธ มีประเพณีการทำบุญตามพระพุทธศาสนาในเดือนต่างๆ ที่สืบสานต่อเนื่องกันมา มีความเป็นอยู่แบบเครือญาติผูกพันและพึ่งพาอาศัยกันให้ความเคารพนับถือพระสงฆ์ ผู้อาวุโสและผู้นำชุมชน

### 2.4.2 การรวมกลุ่มเพื่อการประกอบอาชีพของเกษตรกร

ตำบลลำพญา มีการรวมกลุ่มของเกษตรกร โดยได้รับการสนับสนุนและส่งเสริมจากหน่วยงานรัฐ เช่น กรมส่งเสริมการเกษตร กรมส่งเสริมสหกรณ์ กรมพัฒนาชุมชน องค์การบริหารส่วนตำบล/เทศบาล ฯ ได้แก่ กลุ่มจักสานผักตบชวา ตำบลลำพญา กลุ่มนํ้านมข้าวโพด กลุ่มแม่บ้านตลาดน้ำลำพญา กลุ่มข้าวซ้อมมือ กลุ่มอาชีพบ้านคลองเหมือง/น้ำดอกไม้

## 2.5 สภาพเศรษฐกิจ

สภาพเศรษฐกิจของตำบล ลำพญา ได้จากการศึกษาข้อมูลทุกขุมมิ เอกสารและรายงานที่เกี่ยวข้องเช่นเดียวกับหัวข้อ 2.4 ได้ผลการศึกษาดังนี้

**2.5.1 การประกอบอาชีพ** ประชากรส่วนใหญ่ประกอบอาชีพเกษตรกรรมเป็นหลัก คิดเป็นร้อยละ 80.00 ของครัวเรือนทั้งหมด โดยมีพื้นที่ทำการเกษตรเฉลี่ย 10.00 ไร่ต่อครัวเรือนและมีแรงงานภาคเกษตรเฉลี่ย 2 คนต่อครัวเรือน อาชีพรองลงมาเป็นการค้าขาย รับจ้าง รับราชการและอื่นๆ การถือครองที่ดิน เกษตรกร บางส่วน มีที่ดินทำกินเป็นของตนเอง บางส่วนเช่าที่ดินทำกินเพิ่ม ร้อยละ 60 บางส่วนเช่าที่ดินทำกินทั้งหมด ร้อยละ 80 โดยมีเอกลักษณ์ที่ดินเป็น เช่าแบบไม่มีสัญญาเช่า

เขตการใช้ที่ดินตำบลลำพญา อำเภอบางเลน จังหวัดนครปฐม

### 2.5.2 การผลิตทางการเกษตร

**พืช** เกษตรกรนิยมปลูก ได้แก่ ข้าว พืชผัก

- ผลผลิตข้าวนาปี ปีการผลิต 2554/55 เฉลี่ย 800 กิโลกรัมต่อไร่
- ผลผลิตนาปรัง ปีการผลิต 2554/55 เฉลี่ย 900 กิโลกรัมต่อไร่
- ผลผลิตพืชผัก ปีการผลิต 2554/55 เฉลี่ย 1,200 กิโลกรัมต่อไร่

**ปศุสัตว์** จากข้อมูลของปศุสัตว์จังหวัดนครปฐม (ปี 2554) มีเกษตรกรจำนวน 83 ครัวเรือน เลี้ยงสัตว์ไว้เพื่อจำหน่ายเพื่อเป็นรายได้เสริมของครอบครัวและบางส่วนบริโภคภายในครัวเรือน เช่น โคเนื้อ จำนวน 15 ตัว ไก่ จำนวน 21,565 ตัว เป็ด จำนวน 27,486 ตัว อื่นๆ โดยเลี้ยงเพื่อปล่อยให้หาอาหารกินเองตามธรรมชาติ

**ประมง** จากข้อมูลของประมงจังหวัดนครปฐม (ปี 2554) มีเกษตรกรมีการทำประมงไว้เพื่อจำหน่ายเพื่อเป็นรายได้ของครอบครัวและบางส่วนบริโภคภายในครัวเรือน เลี้ยงในบ่อดิน เป็นปลาน้ำจืด กุ้งทะเล จำนวน 35 ครัวเรือน พื้นที่ 215.75 ไร่ ปลาที่เลี้ยงส่วนใหญ่เป็นปลานิล กุ้งขาว ปลาดุก ปลาตะเพียน ปลาน้ำจืดอื่นๆ

### 2.5.3 ต้นทุนการผลิต

ข้าวนาปี	ต้นทุนการผลิต 5,000 บาทต่อไร่	ราคาผลผลิต 8 บาทต่อกิโลกรัม
ข้าวนาปรัง	ต้นทุนการผลิต 5,000 บาทต่อไร่	ราคาผลผลิต 8 บาทต่อกิโลกรัม
พืชผัก	ต้นทุนการผลิต 2,000 บาทต่อไร่	ราคาผลผลิต 3 บาทต่อกิโลกรัม

### 2.5.4 การอุตสาหกรรม

สำนักงานอุตสาหกรรมจังหวัด นครปฐม รายงานว่า พ.ศ. 2554 มีโรงงานอุตสาหกรรม ประเภท 2 และ 3 ตั้งอยู่ในตำบลทั้งสิ้น 10 โรง จำแนกได้ดังนี้ บริษัทไม้อัดลำพญา 1 แห่ง บริษัทลำพญาฟาวเวอร์ 1 แห่ง บริษัทอุตสาหกรรม จำกัด 1 แห่ง บริษัททรูเอ็นเนอร์จี จำกัด 1 แห่ง บริษัทซาฟท์เม้นทอลสเปร์รี่ จำกัด 1 แห่ง โรงกลึง เชื่อมโลหะ 1 แห่ง โรงผลิตภัณฑ์โลหะสำหรับใช้ในการก่อสร้าง 1 แห่ง โรงแบ่งบรรจุรักษาปุ๋ย สารป้องกันกำจัดศัตรูพืชหรือสัตว์ 1 แห่ง โรงแปรรูปไม้ประดิมกรรม เช่น ไม้คิ้ว, ไม้บัว, วงกบ ไม้ 2 แห่ง

### 2.5.5 รายได้และแหล่งสินเชื่อ

**รายได้** จากข้อมูล ความจำเป็นพื้นฐาน ปี 2554 (จปฐ.) โดยเฉลี่ยร้อยละ 70.00 ของครัวเรือนทั้งหมด มีคนในครัวเรือนมีรายได้เฉลี่ยไม่ต่ำกว่า 23,000 บาทต่อคนต่อปี

แหล่งสินเชื่อ เกษตรกรใช้บริการสินเชื่อจากแหล่งต่างๆ ได้แก่ ธนาคารเพื่อการเกษตรและสหกรณ์การเกษตร(ธ.ก.ส) สหกรณ์การเกษตร กองทุนหมู่บ้าน ธนาคารพาณิชย์และเอกชน เป็นต้น

### 2.5.6 โครงสร้างพื้นฐาน

#### 1) สาธารณูปโภค ได้แก่

- (1) ไฟฟ้า มีไฟฟ้าทุกหมู่บ้าน
- (2) ประปา มีประปาทุกหมู่บ้าน
- (3) การโทรคมนาคม มีโทรศัพท์สาธารณะ

2) สถานบริการสาธารณะและสถานที่ราชการ ได้แก่ โรงเรียนประถมศึกษา 3 แห่ง โรงเรียนมัธยมศึกษา 1 แห่ง ศูนย์พัฒนาเด็กเล็ก 1 แห่ง วัด 2 แห่ง ที่อ่านหนังสือพิมพ์ประจำหมู่บ้าน 1 แห่ง สถานีอนามัยประจำตำบล 1 แห่ง และองค์การบริหารส่วนตำบลลำพญา 1 แห่ง เป็นต้น

## บทที่ 3

### สถานภาพทรัพยากร

#### 3.1 ทรัพยากรที่ดินและการใช้ที่ดิน

##### 3.1.1 สถานภาพของทรัพยากรที่ดินในปัจจุบัน

จากการศึกษาสถานภาพของทรัพยากรที่ดินในปัจจุบันที่ใช้ในการเกษตรของ ตำบลลำพญา อำเภอบางเลน จังหวัดนครปฐม อาศัยจากการรายงานสำรวจดินเพื่อการเกษตรแบบ ก่อนข้างละเอียด มาตราส่วน 1:25,000 ของจังหวัดนครปฐม โดยสำนักสำรวจและวิจัยทรัพยากรดิน จัดทำลักษณะและสมบัติทางกายภาพและเคมีที่สำคัญ เช่น เนื้อดิน การระบายน้ำของดิน ปฏิกริยาดิน เป็นต้น เพื่อแสดงให้เห็นคุณภาพที่ดินและนำไปใช้ในการจัดความเหมาะสมของที่ดินสำหรับพืช เศรษฐกิจต่อไป ดังแสดงในรูปที่ 3.1 และตารางที่ 3.1 ซึ่งสามารถบรรยายพอสังเขปได้ดังนี้

1) กลุ่มดินเหนียวลึกมาก (กลุ่มชุดดินที่ 2) มีเนื้อที่ประมาณ 5,560 ไร่ หรือร้อยละ 49.62 ของพื้นที่ตำบล เป็นดินที่เกิดจากตะกอนน้ำกร่อยพามาทับถมอยู่บนที่ลุ่มน้ำเค็มท่วมถึง เป็นดินลึกมาก ดินเป็นกรดจัด มีรอยแตก และเป็นร่องลึกมีรอยไถล ดินบนเป็นดินเหนียว สีเทาเข้ม ถึงสีเทา เข้มมาก มีจุดประสีน้ำตาลแก่ หรือสีแดงปนเหลือง ปฏิกริยาดินเป็นกรดเล็กน้อยถึงกรดปานกลาง (pH 6.0-6.5) ดินบนตอนล่าง เนื้อดินเป็นดินเหนียว สีน้ำตาลปนเทา มีจุดประสีแดงปนเหลือง ปฏิกริยาดินเป็นกรดเล็กน้อย มีค่าความเป็นด่างประมาณ 6.5 ดินล่างตอนล่างมีสีน้ำตาลปนเทา มีจุดประสีเหลืองปนน้ำตาล สีน้ำตาลปนแดง สีแดงปนเหลือง ปฏิกริยาดินเป็นกลางถึงกรดเล็กน้อย (pH 6.5-7.0) และในชั้นนี้อาจพบผลึกของยิปซัม

**ปัญหาในการใช้ประโยชน์ที่ดิน** ปัญหาน้ำท่วมขังในฤดูฝน และไม่สามารถควบคุมปริมาณ น้ำได้โครงสร้างดินแน่นทึบ ดินแห้งแข็งและแตกกระแหง ทำให้ไถพรวนยาก จึงเป็นข้อจำกัดในการ ปลูกพืชไร่ และพืชผัก

##### แนวทางการจัดการ

**การปลูกข้าว** ไถพรวนขณะที่ดินมีความชื้นที่เหมาะสม ลดและควบคุมความเป็นกรดจัด มากของดินด้วยวัสดุปูน 500 กิโลกรัม/ไร่ หว่านให้ทั่วแปลงปลูก ไถกลบตอซัง ปล่อยไว้ 3-4 สัปดาห์ หรือไถกลบพืชปุ๋ยสด (หว่านโสนอัฟริกันหรือโสนอินเดีย 4-6 กิโลกรัม/ไร่ ไถกลบเมื่ออายุ



50-70 วัน ปล่อยทิ้งไว้ 1-2 สัปดาห์) ร่วมกับการใช้ปุ๋ยอินทรีย์น้ำหรือปุ๋ยเคมีสูตร 16-20-0 ใส่ปุ๋ย แต่งหน้าหลังปักดำ 35-40 วัน พัฒนาแหล่งน้ำไว้ใช้ในช่วงที่ข้าวขาดน้ำหรือทำนาครั้งที่ 2 หรือใช้ ปลุกพืชไร่หรือพืชผักหลังเก็บเกี่ยวข้าว ไถกลบตอซังและทำร่องแบบเตี้ย ปรับปรุงดินด้วยปุ๋ยหมัก หรือปุ๋ยคอก 2-3 ตัน/ไร่ ร่วมกับปุ๋ยเคมีหรือปุ๋ยอินทรีย์น้ำ

**การปลูกพืชผักหรือไม้ผล** ยกร่องกว้าง 6-8 เมตร กูน้ำกว้าง 1.0-1.5 เมตร ลึก 0.5-1.0 เมตร มี คันดินอัดแน่นล้อมรอบ ก่อนยกร่อง ควรแยกหน้าดินมาทับบนดินที่ขุดมาจากร่องกูน้ำ หว่านวัสดุ ปุ๋ย 500 กิโลกรัม/ไร่ บนสันร่องและร่องกูน้ำ ปรับปรุงดินด้วยปุ๋ยหมักหรือปุ๋ยคอก 2-3 ตัน/ไร่ ร่วมกับปุ๋ยเคมีหรือปุ๋ยอินทรีย์น้ำ หรือขุดหลุมปลูกขนาด 50x50x50 ซม. ปรับปรุงหลุมปลูกด้วยปุ๋ย หมักหรือปุ๋ยคอก 20-35 กิโลกรัม/หลุม ร่วมกับวัสดุปุ๋ย 5 กิโลกรัม/หลุม ในช่วงเจริญเติบโต ก่อน เก็บผลผลิตและหลังเก็บเกี่ยวผลผลิต ใช้ปุ๋ยหมักหรือปุ๋ยคอกร่วมกับปุ๋ยเคมีหรือปุ๋ยอินทรีย์น้ำตาม ชนิดพืชที่ปลูก พัฒนาแหล่งน้ำและจัดระบบการให้น้ำในแปลงปลูก ไว้ใช้ในช่วงที่พืชขาดน้ำ ล้าง และควบคุมไม่ให้ดินเกิดการเพิ่มขึ้น เมื่อดินเป็นกรดเพิ่มขึ้น หว่านด้วยวัสดุปุ๋ย 500 กิโลกรัม/ไร่

**2) กลุ่มดินเหนียวลึกมาก ที่เกิดจากตะกอนน้ำกร่อย (กลุ่มชุดดินที่ 3) มีเนื้อที่ประมาณ 1,914 ไร่ หรือร้อยละ 17.8 ของพื้นที่ตำบล เป็นดินที่เกิดจากตะกอนน้ำกร่อยที่พัดพามาทับถม สภาพพื้นที่มีลักษณะราบเรียบ เป็นดินลึกมาก มีการระบายน้ำแล้ว ดินมีความสามารถให้น้ำซึมผ่าน ซ้ำตลอดทุกชั้น มีการไหลป่าของน้ำบนผิวดินช้า ดินบนเนื้อดินเป็นดินเหนียว สีพื้นเป็นสีเทาเข้ม มากถึงดำ มีจุดประสีน้ำตาลเหลืองปนแดง ปฏิกริยาดินเป็นกลางถึงกรดเล็กน้อย ( pH6.5-7.0) ดิน ล่างเนื้อดินเป็นดินเหนียว สีเทา จุดประสีน้ำตาลเหลือง ปฏิ กิริยาของดินเป็นด่างปานกลาง (pH8.0) จะพบผลึกยิปซัมช่วงต่อระหว่างดินบนและดินล่าง**

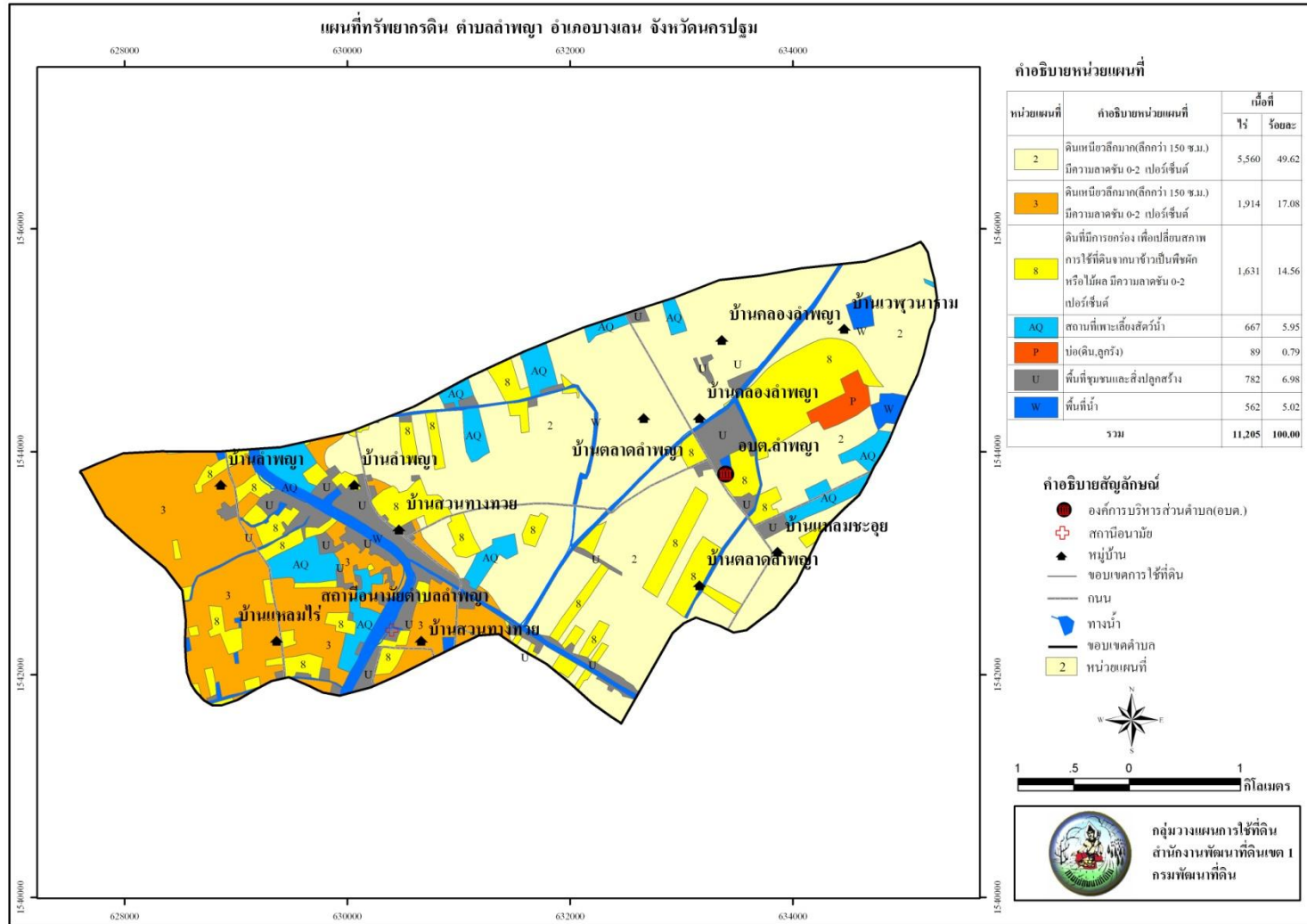
**ปัญหาในการใช้ประโยชน์ที่ดิน** ปัญหาน้ำท่วมขังในฤดูฝน โครงสร้างดินแน่นทึบ ดินแห้ง แข็งและแตกกระแหง ทำให้ไถพรวนยาก จึงเป็นข้อจำกัดในการปลูกพืชไร่ และพืชผัก

#### **แนวทางการจัดการ**

**การปลูกข้าว** ไถพรวนขณะที่ดินมีความชื้นที่เหมาะสม ไถกลบตอซัง ปล่อยไว้ 3-4 สัปดาห์ หรือไถกลบพืชปุ๋ยสด (หว่าน ไส้หรือฟริกกันหรือไสอินเดียน 4-6 กิโลกรัม/ไร่ ไถกลบเมื่ออายุ 50-70 วัน ปล่อยทิ้งไว้ 1-2 สัปดาห์) ร่วมกับการใช้ปุ๋ยอินทรีย์น้ำหรือปุ๋ยเคมีสูตร 16-20-0 ใส่ปุ๋ยแต่งหน้า หลังปักดำ 35-40 วัน พัฒนาแหล่งน้ำไว้ใช้ในช่วงที่ข้าวขาดน้ำหรือทำนาครั้งที่ 2 หรือใช้ปลุกพืชไร่ หรือพืชผักหลังเก็บเกี่ยวข้าว ไถกลบตอซังและทำร่องแบบเตี้ย ปรับปรุงดินด้วยปุ๋ยหมักหรือปุ๋ยคอก 2-3 ตัน/ไร่ ร่วมกับปุ๋ยเคมีหรือปุ๋ยอินทรีย์น้ำ

การปลูกพืชผักหรือไม้ผล ขอร่องกว้าง 6-8 เมตร คุน้ำกว้าง 1.0-1.5 เมตร ลึก 0.5-1.0 เมตร หรือถึงชั้นดินเลน ร่องแปลงปลูกอยู่สูงจากระดับน้ำที่เคยท่วมถึงหรือ มีคันดินอัดแน่นล้อมรอบ ปรับปรุงดินด้วยปุ๋ยหมักหรือปุ๋ยคอก 2-3 ตัน/ไร่ ร่วมกับปุ๋ยเคมีหรือปุ๋ยอินทรีย์น้ำ หรือขุดหลุมปลูก ขนาด 50x50x50 ซม. ปรับปรุงหลุมปลูกด้วยปุ๋ยหมักหรือปุ๋ยคอก 20-35 กิโลกรัม/หลุม ร่วมกับ ในช่วงเจริญเติบโต ก่อนเก็บผลผลิตและหลังเก็บเกี่ยวผลผลิต ใช้ปุ๋ยหมักหรือปุ๋ยคอกร่วมกับปุ๋ยเคมี หรือปุ๋ยอินทรีย์น้ำตามชนิดพืชที่ปลูก พัฒนาแหล่งน้ำและจัดระบบการให้น้ำในแปลงปลูก

3) กลุ่มชุดดินที่มีการยกร่อง (กลุ่มชุดดินที่ 8) มีเนื้อที่ 1,631 ไร่ หรือ ร้อยละ 14.56 ของ พื้นที่ตำบล เป็นกลุ่มดินที่มีการขุดยกร่อง เพื่อเปลี่ยนสภาพการใช้ที่ดินจากนาข้าวเป็นพืชผักหรือไม้ ผล ทำให้ลักษณะและสมบัติดินในแต่ละพื้นที่ไม่สม่ำเสมอ ขึ้นอยู่กับลักษณะและสมบัติดินเดิมก่อน มีการขุดยกร่องและวิธีการเตรียมแปลงปลูกโดยทั่วไปจะนำดินชั้นล่างที่มีโครงสร้างแน่นทึบ ความ อุณหภูมิสูงเกินไปมาก ชั้นดินเป็นดินกรวดหรือเป็นดินเค็มมาไว้ที่ผิวดิน ทำให้ไม่เหมาะสม ต่อการปลูกพืช จำเป็นต้องมีการปรับปรุงด้วยอินทรีย์วัตถุ แก้ไขความเป็นกรวดหรือความ เค็มของดิน ก่อนที่จะมีการปลูกพืช มีระบบป้องกันน้ำท่วมและควบคุมระดับน้ำในร่องระหว่าง แปลงปลูก พัฒนาแหล่งน้ำและจัดระบบการให้น้ำระหว่างแปลงปลูก



รูปที่ 3-1 แผนที่ทรัพยากรดิน ตำบลลำพญา อำเภอบางเลน จังหวัดนครปฐม

เขตการใช้ที่ดินตำบลลำพญา อำเภอบางเลน จังหวัดนครปฐม

ตารางที่ 3-1 สมบัติทางกายภาพและเคมีของดิน ตำบลลำพญา อำเภอบางเลน จังหวัดนครปฐม

หน่วยที่ดิน	เนื้อดิน		การระบายน้ำ	ระดับความอุดมสมบูรณ์	ความลาดชัน (%)	ระดับ CEC	ระดับ BS (%)	ความลึก (ซม.)	pH		จาโรไซต์	ชั้นดินเลน	เนื้อที่	
	บน	ล่าง							บน	ล่าง			ไร่	ร้อยละ
2	เหนียว	เหนียว	เลว	ปานกลาง	0-2	สูง	ต่ำ	>150	4.5-5.5	4.5-5.0	>100	>100	2,356	21.02
2/8(2)	เหนียว	เหนียว	เลว	ปานกลาง	0-2	สูง	ปานกลาง	>150	4.5-5.5	4.5-5.0	>100	>150	4,319	38.54
3	เหนียว	เหนียว	เลว	ปานกลาง	0-2	สูง	ปานกลาง	>150	5.5-8.0	6.5-8.0	-	>100	227	2.03
3/8	เหนียว	เหนียว	เลว	ปานกลาง	0-2	สูง	ปานกลาง	>150	5.5-8.0	6.5-8.0	-	>150	2,195	19.58
AQ (สถานที่เพาะเลี้ยงสัตว์น้ำ)	-	-	-	-	-	-	-	-	-	-	-	-	674	6.02
P (บ่อดิน(ลูกรัง))													90	0.80
U (ที่อยู่อาศัย)	-	-	-	-	-	-	-	-	-	-	-	-	782	7.00
W (แหล่งน้ำ)	-	-	-	-	-	-	-	-	-	-	-	-	562	5.01
<b>รวม</b>												<b>11,205</b>	<b>100.00</b>	

ที่มา : สำนักสำรวจดินและวางแผนการใช้ที่ดิน

สำนักงานพัฒนาที่ดินเขต1 กรมพัฒนาที่ดิน

## 3.2 ทรัพยากรน้ำ

### 3.2.1 แหล่งน้ำธรรมชาติ

แหล่งน้ำธรรมชาติที่สำคัญ ได้แก่ แม่น้ำท่าจีน คลองทองกลาง คลองนราภิรมย์ คลองสงวน โกศัย คลองสถาพรพัฒนาและคลองรักษา

### 3.2.2 แหล่งน้ำที่สร้างขึ้น

พื้นที่ของตำบลลำพญาอยู่ในเขตชลประทานของโครงการส่งน้ำและบำรุงรักษา พระพิมลและโครงการส่งน้ำและบำรุงรักษากำแพงแสนและยังมีบ่อน้ำเป็นจำนวนมาก ซึ่งเกษตรกรสามารถใช้ประโยชน์ทางการเกษตรได้ตลอดทั้งปี นอกจากนี้ยังมีระบบประปาหมู่บ้านที่ใช้ประโยชน์ในการอุปโภคบริโภค

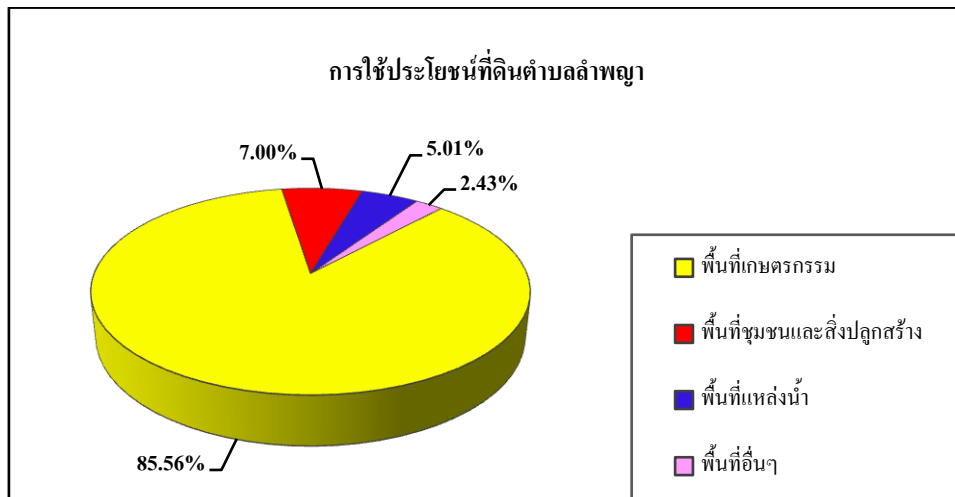
## 3.3 ทรัพยากรป่าไม้

จากข้อมูลแผนที่เขตป่าไม้ถาวรของกรมพัฒนาที่ดินและแผนที่เขตป่าสงวนแห่งชาติของกรมป่าไม้ เพื่อแสดงพื้นที่ป่าตามกฎหมาย พบว่าตำบล ลำพญา ไม่มีพื้นที่ป่าตามกฎหมายและจากข้อมูลแผนที่การใช้ประโยชน์ ของกรมพัฒนาที่ดิน ปี 2550 พบว่า นอกพื้นที่ป่าไม้ตามกฎหมาย ตำบลลำพญา ไม่มีพื้นที่ป่าอยู่เลย

หมายเหตุ : จากการวิเคราะห์แผนที่มาตราส่วน 1:50,000 โดยวิธีซ้อนทับด้วยระบบสารสนเทศภูมิศาสตร์

## 3.4 สภาพการใช้ที่ดิน

จากการสำรวจการใช้ประโยชน์ที่ดินของ ตำบล ลำพญา อำเภอบางเลน จังหวัด นครปฐม ในปี พ.ศ. 2550 โดยส่วนวิเคราะห์สภาพการใช้ที่ดินที่ 1 สำนักนโยบายและแผนการใช้ที่ดิน พบว่า ตำบลลำพญา มีเนื้อที่ทั้งหมด 11,205 ไร่ มีการใช้ประโยชน์ที่ดินจำแนกเป็น 4 ประเภท โดยเป็นพื้นที่ประเภทเกษตรกรรมสูงเป็นอันดับหนึ่ง มีเนื้อที่ 9,589 ไร่ หรือร้อยละ 85.56 ส่วนใหญ่เป็นพื้นที่นาถึง 6,486 ไร่ หรือร้อยละ 57.88 รองลงมาคือ พื้นที่ประเภทชุมชนและสิ่งปลูกสร้าง โดยมีเนื้อที่ 782 ไร่ หรือร้อยละ 7.00 ของพื้นที่ตำบล พื้นที่แหล่งน้ำ มีเนื้อที่ 562 ไร่ หรือร้อยละ 5.01 ของพื้นที่ตำบล และพื้นที่อื่นๆ มีเนื้อที่ 272 ไร่ หรือร้อยละ 2.43 ตามลำดับ สรุปได้ ตามรูปที่ 3-2



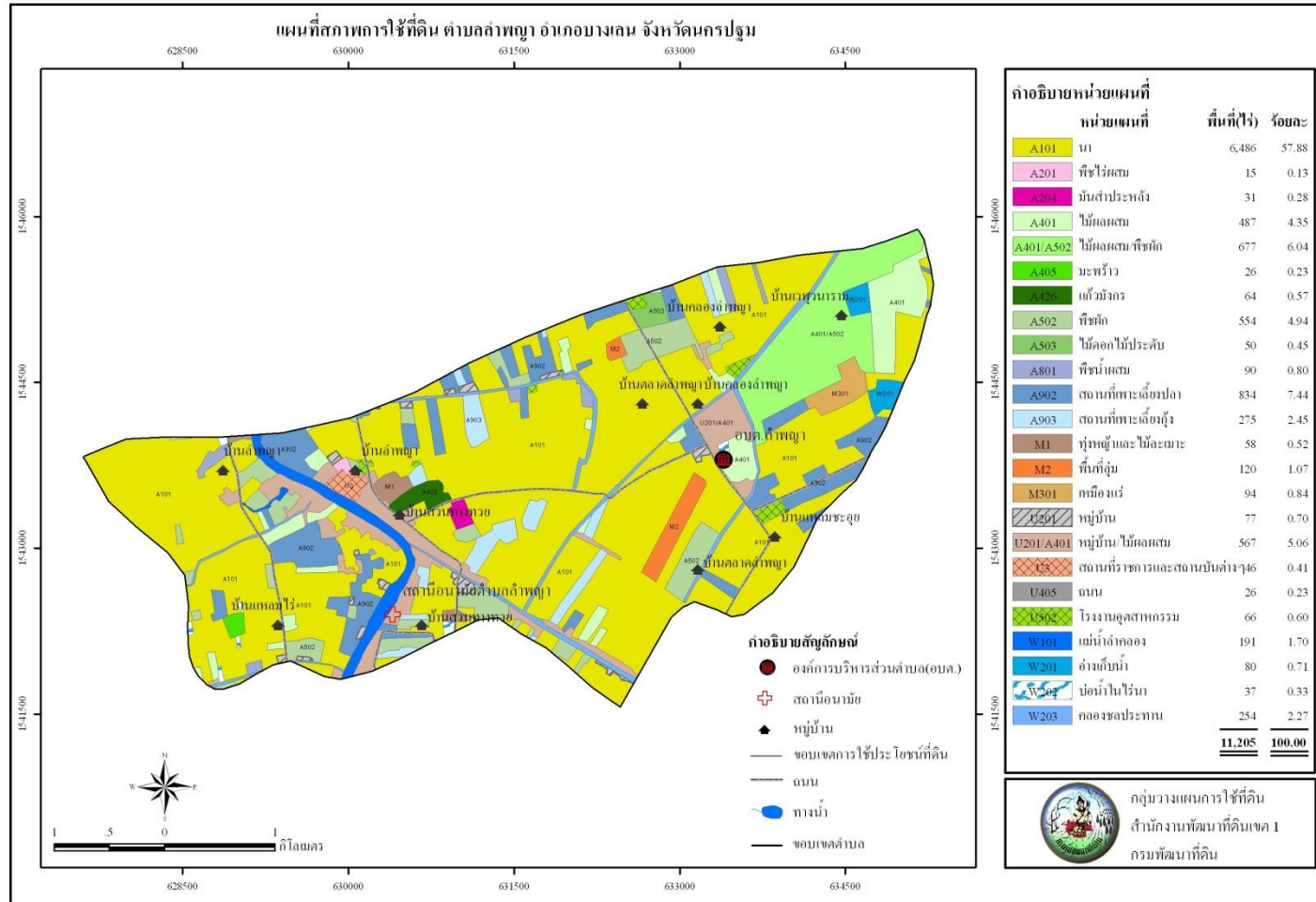
**รูปที่ 3-2 สัดส่วนการใช้ประโยชน์ที่ดินตำบลลำพญา**

สามารถสรุปสภาพการใช้ที่ดินตามประเภทต่างๆ ในปัจจุบันของ ตำบลลำพญา ได้ดังนี้  
**ตารางที่ 3-2 สภาพการใช้ที่ดินตามประเภทต่างๆ ในปัจจุบันของตำบลลำพญา อำเภอบางเลน  
 จังหวัดนครปฐม**

ประเภทการใช้ที่ดิน	เนื้อที่	
	ไร่	ร้อยละ
<b>1. พื้นที่เกษตรกรรม</b>	<b>9,589</b>	<b>85.56</b>
- นา	6,486	57.88
- พืชไร่ผสม	15	0.13
- มันสำปะหลัง	31	0.28
- ไม้ผลผสม	487	4.35
- ไม้ผลผสม/พืชผัก	677	6.04
- มะพร้าว	26	0.23
- แก้วมังกร	64	0.57
- พืชผัก	554	4.94
- ไม้ดอกไม้ประดับ	50	0.45
- พืชน้ำผสม	90	0.80
- สถานที่เพาะเลี้ยงปลา	834	7.44
- สถานที่เพาะเลี้ยงกุ้ง	275	2.45

## ตารางที่ 3-2(ต่อ)

ประเภทการใช้ที่ดิน	เนื้อที่	
	ไร่	ร้อยละ
<b>2. พื้นที่ชุมชนและสิ่งปลูกสร้าง</b>	<b>782</b>	<b>7.00</b>
- หมู่บ้าน	77	0.70
- หมู่บ้าน/ไม้ผลผสม	567	5.06
- สถานที่ราชการและสถานบันต่างๆ	46	0.41
- ถนน	26	0.23
- โรงงานอุตสาหกรรม	66	0.60
<b>3. พื้นที่แหล่งน้ำ</b>	<b>562</b>	<b>5.01</b>
- แม่น้ำลำคลอง	191	1.70
- อ่างเก็บน้ำ	80	0.71
- บ่อน้ำในไร่นา	37	0.33
- คลองชลประทาน	254	2.27
<b>4. พื้นที่อื่นๆ</b>	<b>272</b>	<b>2.43</b>
- ทุ่งหญ้าและไม้ละเมาะ	58	0.52
- พื้นที่ลุ่ม	120	1.07
- เหมืองแร่	94	0.84
<b>รวม</b>	<b>11,205</b>	<b>100.00</b>



รูปที่ 3-3 แผนที่สภาพการใช้ที่ดิน ตำบลลำพญา อำเภอบางคน จังหวัดนครปฐม



## บทที่ 4

### การประเมินคุณภาพที่ดิน

การประเมินคุณภาพที่ดิน เป็นการพิจารณาศักยภาพของหน่วยทรัพยากรดินต่อการใช้ประโยชน์ที่ดินประเภทต่างๆ ในระดับการจัดการที่แตกต่างกัน โดยพิจารณาจากสมบัติของดินด้านกายภาพและเคมี สถานภาพเศรษฐกิจและสังคม สภาพแวดล้อมที่มีผลต่อการเจริญเติบโตของพืช รวมทั้งความยากง่ายในการใช้ประโยชน์ที่ดินในการปลูกพืช หรือประเภทการใช้ประโยชน์ที่ดิน

#### 4.1 ประเภทการใช้ประโยชน์ที่ดิน

หมายถึง ชนิดหรือระบบที่ดินด้านการเกษตร สภาพการผลิต ลักษณะการดำเนินงาน การใช้แรงงาน เทคโนโลยีและการจัดการ จากการศึกษาการใช้ประโยชน์ที่ดินที่ดำเนินการโดยส่วนวิเคราะห์ สภาพการใช้ที่ดินที่ 1 รวมทั้งนโยบายพัฒนาการเกษตรของรัฐ สภาพเศรษฐกิจและสังคม และความต้องการของท้องถิ่นในพื้นที่ตำบลลำพญา อำเภอบางเลน จังหวัดนครปฐม สามารถกำหนดประเภทการใช้ประโยชน์ที่ดินที่เหมาะสมได้ ดังนี้

#### ตารางที่ 4-1 ประเภทการใช้ประโยชน์ที่ดินตำบลลำพญา อำเภอบางเลน จังหวัดนครปฐม

ประเภท	ชนิดพืช	พันธุ์	ผลผลิตเฉลี่ย (กิโลกรัมต่อไร่)
การใช้ประโยชน์ที่ดินหลัก	ข้าว		
	- นาปี	(กข41,กข47,กข31)	800
	- นาปรัง		900
การใช้ประโยชน์ที่ดินทางเลือก	ไม้ผล	ฝรั่ง,มะม่วง ฯลฯ	1,000
	พืชผัก	กระเจี๊ยบเขียว,ข่า,ตะไคร้ ฯลฯ	1,200
	กล้วยไม้	สกุลหวาย	115
	ทุ่งหญ้าเลี้ยงสัตว์	หญ้าในพื้นที่ลุ่ม เช่น หญ้างวน	-

ที่มา : สำนักงานเกษตรจังหวัดนครปฐม

## 4.2 คุณภาพที่ดินที่นำมาประเมิน

คุณภาพที่ดิน ( Land Qualities :LQ) ที่นำมาประเมินสำหรับการปลูกพืชในระบบของ FAO Framework ได้กำหนดไว้ 25 ชนิด สำหรับในพื้นที่ตำบลนี้อาจนำคุณภาพที่ดินมาประเมินเพียงไม่กี่ชนิด ทั้งนี้ขึ้นอยู่กับความพร้อมของข้อมูล ความแตกต่างของภูมิภาค และระดับความรุนแรงของคุณลักษณะดิน ที่มีผลต่อผลผลิตตลอดจนชนิดของพืช และความต้องการการใช้ประโยชน์ที่ดิน ( Land Use Requirements : LUR) ดังนั้นคุณภาพที่ดินที่นำมาใช้มีดังนี้

- ระบบอุณหภูมิ (Temperature regime : t) คุณลักษณะที่ดินที่เป็นตัวแทน ได้แก่ ค่าอุณหภูมิเฉลี่ยในฤดูเพาะปลูกเพราะอุณหภูมิมิอิทธิพลต่อการงอกของเมล็ด การออกดอกของพืช บางชนิด และมีส่วนสัมพันธ์กับขบวนการสังเคราะห์แสง ซึ่งจะส่งผลกระทบต่อการเจริญเติบโตของพืช

- ความชุ่มชื้นที่เป็นประโยชน์ต่อรากพืช (Moisture availability : m) คุณลักษณะที่ดินที่เป็นตัวแทนได้แก่ ระยะเวลาของการท่วมขังของน้ำในฤดูฝน ปริมาณน้ำฝนเฉลี่ยในรอบปีหรือความต้องการน้ำในช่วงการเจริญเติบโตของพืช และลักษณะของเนื้อดิน ซึ่งมีผลทางอ้อมในเรื่องความจุในการอุ้มน้ำที่เป็นประโยชน์ต่อพืช

- ความเป็นประโยชน์ของออกซิเจนต่อรากพืช (Oxygen availability : o) คุณลักษณะที่ดินที่เป็นตัวแทนได้แก่ สภาพการระบายน้ำของดิน ทั้งนี้พืชโดยทั่วไปรากพืชต้องการออกซิเจนในขบวนการหายใจ

- ความเป็นประโยชน์ของธาตุอาหาร (Nutrient availability : s) คุณลักษณะที่ดินที่เป็นตัวแทนได้แก่ ปริมาณธาตุอาหารพืชในดิน

- สถานะการหยั่งลึกของราก (Rooting conditions :r) คุณลักษณะที่ดินที่เป็นตัวแทนได้แก่ ความลึกของดิน ความลึกของระดับน้ำใต้ดิน และชั้นการหยั่งลึกของราก โดยความยากง่ายของการหยั่งลึกของรากในดินมีปัจจัยที่เกี่ยวข้อง ได้แก่ ลักษณะเนื้อดิน โครงสร้างของดิน การเกาะตัวของดิน และปริมาณกรวดหรือเศษหินที่พบในหน้าตัดดิน

- ความเสียหายจากน้ำท่วม (Flood hazard :f) คุณลักษณะที่ดินที่เป็นตัวแทนได้แก่ จำนวนครั้งที่น้ำท่วมในช่วงรอบปี

- การมีเกลือมากเกินไป (Excess of salts :x) คุณลักษณะที่ดินที่เป็นตัวแทนได้แก่ ปริมาณเกลืออิสระที่สะสมมากเกินไปจนเป็นอันตรายต่อการเจริญเติบโตของพืช

- สารพิษ (Soil toxicities :z) ระดับความลึกของชั้น jarosite ซึ่งจะมีอิทธิพลต่อปฏิกิริยาของ ดินจะทำให้ดินเป็นกรดจัดมาก ปริมาณซัลเฟตของเหล็กและอลูมิเนียมในดินจะสูงมากจนเป็นพิษพืช

ในที่นี้พิจารณาความเป็นกรดเป็นด่างของดินซึ่งจะมีผลต่อความเจริญเติบโตของพืช เนื่องจาก ปฏิกิริยาดินจะทำให้สภาพต่างๆ ทางด้านเคมีและชีวภาพของดินถูกเปลี่ยนไปในสภาพที่เหมาะสม หรือไม่เหมาะสมต่อพืชที่ปลูกหรือมีผลต่อกิจกรรมของจุลินทรีย์ในดิน โดยกิจกรรมของจุลินทรีย์ในดินสามารถเป็นตัวควบคุมระดับของธาตุอาหารที่เป็นประโยชน์ต่อพืชได้ ด้วยสาเหตุนี้จึงต้องมีการปรับปรุงสภาพความเป็นกรดเป็นด่างของดิน โดยขึ้นอยู่กับชนิดของพืชที่ปลูกด้วย เพื่อให้ความเป็นกรดเป็นด่างของดินอยู่ในสภาพที่เหมาะสม

- ศักยภาพการใช้เครื่องจักร (Potential for mechanization :w) คุณลักษณะที่ดินที่เป็นตัวแทน ได้แก่ ความลาดชันของพื้นที่ ปริมาณหินโผล่ ปริมาณก้อนหิน และการมีเนื้อดินเหนียวจัดซึ่งปัจจัยทั้ง 4 นี้ อาจเป็นอุปสรรคต่อการไถพรวน โดยเครื่องจักร

- ความเสียหายจากการกัดกร่อน ( Erosion hazard :e) คุณลักษณะที่ดินที่เป็นตัวแทน ได้แก่ ความลาดชันของพื้นที่

#### 4.3 การจำแนกชั้นความเหมาะสมของที่ดิน

หลักการของ FAO Framework ได้จำแนกอันดับความเหมาะสมของที่ดินเป็น 2 อันดับ(Order) คือ

- (1) อันดับที่เหมาะสม(Order S : Suitability)
- (2) อันดับที่ไม่เหมาะสม(Order N : Not Suitability )

และจาก 2 อันดับที่ได้แบ่งย่อยออกเป็น 4 ชั้น (Class) ดังนี้

S1 : ชั้นที่มีความเหมาะสมสูง (Highly Suitable)

S2 : ชั้นที่มีความเหมาะสมปานกลาง (Moderately Suitable)

S3 : ชั้นที่มีความเหมาะสมเล็กน้อย (Marginally Suitable)

N : ชั้นที่ไม่มีความเหมาะสม (Not Suitable)

การจำแนกชั้นความเหมาะสมของที่ดินในพื้นที่ตำบลเป็นการประเมินความสามารถของดินหรือประเมินศักยภาพของดินต่อการปลูกพืชหรือประเภทการใช้ประโยชน์ที่ดินที่ได้กล่าวไว้แล้วโดยการหาความสัมพันธ์ระหว่างคุณภาพที่ดินจากกลุ่มชุดดินที่ได้ทำการสำรวจไว้ในชั้นละเอียด (ส่วนสำรวจจำแนกดินที่ 1, 2551) กับความต้องการปัจจัยต่างๆ ที่มีผลต่อการเจริญเติบโตและให้ผลผลิตของพืชหรือประเภทการใช้ประโยชน์ที่ดินแต่ละชนิด เพื่อจำแนกชั้นความเหมาะสมของชุดดินต่างๆ ต่อประเภทการใช้ประโยชน์ที่ดิน

ทั้งนี้ได้ทำการจำแนกชั้นความเหมาะสมของที่ดินดังกล่าวออกเป็น 4 ชั้น โดยใช้ปัจจัยหรือข้อจำกัดชั้นต่างๆ พิจารณาผลของการจำแนกชั้นความเหมาะสมของที่ดินในพื้นที่ตำบลได้ดังตารางที่ 4-2 และ

การจำแนกชั้นความเหมาะสมของที่ดินดังกล่าว สามารถสรุปชุดดินและเนื้อที่ของแต่ละประเภทการใช้ประโยชน์ที่ดินที่มีชั้นความเหมาะสมสูง และความเหมาะสมปานกลาง ดังตารางที่ 4-3 และ 4-4 ตามลำดับ ตารางที่ 4-2 ชั้นความเหมาะสมของที่ดินตำบลลำพญา อำเภอบางเลน จังหวัดนครปฐม

หน่วย แผนที่ดิน	ข้าว	ข้าวโพด	อ้อย	มันสำปะหลัง	เผือก	ถั่วเขียว	มะพร้าว	ส้ม	มะม่วง	พริก	ทุ่งหญ้าเลี้ยงสัตว์	พื้นที่ (ไร่)	ร้อยละ
เขต ชลประทาน													
2	S1	N	N	N	S2o	S1	N	N	N	N	S1	5,560	49.62
3	S1	N	N	N	S2o	S1	N	N	N	N	S1	1,914	17.08
8	N	N	N	N	S1	S1	S1	S1	S1	S1	N	1,631	14.56
AQ	-	-	-	-	-	-	-	-	-	-	-	667	5.95
P	-	-	-	-	-	-	-	-	-	-	-	89	0.79
U	-	-	-	-	-	-	-	-	-	-	-	782	6.98
W	-	-	-	-	-	-	-	-	-	-	-	562	5.02
<b>รวม</b>												<b>11,205</b>	<b>100.00</b>

หมายเหตุ : การประเมินคุณภาพที่ดินสำหรับการปลูกถั่วเขียวเป็นการประเมินความเหมาะสมในช่วงฤดูแล้ง

#### คำอธิบาย

- S1 = ชั้นที่มีความเหมาะสมของที่ดินสูง  
 S2 = ชั้นที่มีความเหมาะสมของที่ดินปานกลาง  
 S3 = ชั้นที่มีความเหมาะสมของที่ดินเล็กน้อย  
 N = ชั้นที่ไม่มีความเหมาะสมของที่ดิน  
 o = ข้อจำกัดของที่ดินเนื่องจากความเป็นประโยชน์ของออกซิเจนต่อรากพืช  
 n = ข้อจำกัดของที่ดินเนื่องจากความจุในการดูดซับธาตุอาหาร  
 z = ข้อจำกัดของที่ดินเนื่องจากสารพิษ

ตารางที่ 4-3 ชั้นความเหมาะสมสูง (S1) ของที่ดินแต่ละประเภทการใช้ประโยชน์ที่ดิน  
ตำบลลำพญา อำเภอบางเลน จังหวัดนครปฐม

การใช้ประโยชน์ที่ดิน	หน่วยที่ดิน
1. ข้าว	2,3
2. ข้าวโพด	-
3. อ้อย	-
4. มันสำปะหลัง	-
5. ฝ้าย	8
6. ถั่วเขียว	2,3,8
7. มะพร้าว	8
8. ส้ม	8
9. มะม่วง	8
10. พริก	8
11. ทุ่งหญ้าเลี้ยงสัตว์	2,3

ตารางที่ 4-4 ชั้นความเหมาะสมปานกลาง (S2) ของที่ดินแต่ละประเภทการใช้ประโยชน์ที่ดิน  
ตำบลลำพญา อำเภอบางเลน จังหวัดนครปฐม

การใช้ประโยชน์ที่ดิน	หน่วยที่ดิน
1. ข้าว	-
2. ข้าวโพด	-
3. อ้อย	-
4. มันสำปะหลัง	-
5. ฝ้าย	2,3
6. ถั่วเขียว	-
7. มะพร้าว	-
8. ส้ม	-
9. มะม่วง	-
10. พริก	-
11. ทุ่งหญ้าเลี้ยงสัตว์	-

## บทที่ 5

### ศักยภาพของพื้นที่ปัญหา – ความต้องการและทัศนคติของเกษตรกร

ศักยภาพของพื้นที่และความต้องการของเกษตรกรได้จากการศึกษาและวิเคราะห์ข้อมูลปฐมภูมิที่สำรวจได้ในพื้นที่ตำบลและข้อมูลทุติยภูมิ รายงานแผนพัฒนาการเกษตร แผนพัฒนา 3 ปีและแผนยุทธศาสตร์การพัฒนากิจการบริการส่วนตำบลและหรือเทศบาล โดยแบ่งการศึกษาออกเป็น 3 ส่วนได้แก่ ส่วนที่ 1 ทัศนคติของเกษตรกรด้านการใช้และพัฒนาที่ดิน ส่วนที่ 2 ปัญหาของเกษตรกร(ปัญหาด้านการประกอบอาชีพและปัญหาด้านการครองชีพ)และความต้องการของเกษตรกร (ความต้องการด้านการประกอบอาชีพและความต้องการด้านการครองชีพ) ส่วนที่ 3 ศักยภาพของพื้นที่(จุดแข็ง จุดอ่อน โอกาสและข้อจำกัดของพื้นที่)

#### 5.1 ทัศนคติของเกษตรกรด้านการใช้และการพัฒนาที่ดิน

จากการสำรวจเกษตรกรตัวอย่างเกี่ยวกับทัศนคติด้านการใช้และการพัฒนาที่ดิน พบว่าเกษตรกรส่วนใหญ่ปลูกข้าวในเขตชลประทาน สภาพดินที่ใช้ทำการเกษตรในปัจจุบันส่วนใหญ่เป็นดินเหนียว หากสภาพดินเสื่อมโทรมเกษตรกรตัวอย่างส่วนใหญ่มีวิธีการแก้ไขปัญหาคือใส่สารปรับปรุงดินเช่น ปูนมาร์ล ปูนโดโลไมท์ ใส่ปุ๋ยชีวภาพ และใส่ปุ๋ยหมักหรือปุ๋ยคอก ในด้านแหล่งน้ำที่ใช้ในการทำการเกษตรเกษตรกรตัวอย่างส่วนใหญ่จะใช้น้ำ จากแม่น้ำห้วยคลองและจากโครงการชลประทานเป็นหลักเกี่ยวกับปัญหาคือแล้งหรือขาดแคลนน้พบว่าเกษตรกรตัวอย่าง ร้อยละ 73.63 ไม่ประสบปัญหา ส่วนปัญหาน้ำท่วมในพื้นที่การเกษตรพบว่าเกษตรกรร้อยละ 89.47 ประสบปัญหา โดยประสบปัญหา 1-2 ปีต่อครั้ง ในด้านความต้องการที่จะเปลี่ยนแปลงชนิดพืชที่ปลูกอยู่เดิมเป็นพืชอุตสาหกรรมเช่น อ้อยโรงงาน มันสำปะหลัง ยางพารา ยูคาลิปตัส ไม้ผลหรือสบู่ดำ เกษตรกรตัวอย่างทั้งหมด ไม่ต้องการเปลี่ยนแปลงโดยให้เหตุผลว่าพืชเดิมที่ปลูกได้รับผลผลิตเร็ว มีตลาดรองรับ และใช้น้ำน้อย ในด้านความสนใจต่อพืชชนิดใหม่หรือพันธุ์ใหม่หรือเทคโนโลยีใหม่เกษตรกรตัวอย่าง ร้อยละ 63.16 สนใจและ มีความสนใจในการทำเกษตรอินทรีย์แบบใช้สารเคมีระดับปลอดภัย ปัจจุบันการทำเกษตรอินทรีย์ ในตำบลยังไม่แพร่หลายมาก นอกจากนั้นเกษตรกรตัวอย่างร้อยละ 78.95 มีความสนใจในการทำเกษตรแบบพอเพียง เกี่ยวกับการรวมกลุ่มกันผลิตหรือขายผลผลิตทางการเกษตรมีเกษตรกรตัวอย่าง ร้อยละ 94.74 ไม่ มีการรวมกลุ่มกันผลิตหรือขายผลผลิตซึ่งทำให้ไม่มีอำนาจในการต่อรองราคาสินค้า สำหรับแนวทางในการเพิ่มผลผลิตทางการเกษตร มีเกษตรกรตัวอย่าง เกือบทั้งหมด ทราบแนวทางในการเพิ่มผลผลิตโดยส่วนใหญ่จะใช้วิธีการ ใส่ปุ๋ยเคมี ปุ๋ยอินทรีย์ ปุ๋ยชีวภาพและวัสดุต่างๆเพื่อปรับปรุงบำรุงดิน

ปลูกพืชหมุนเวียน และเปลี่ยนพันธุ์ใหม่ ในด้านการเลี้ยงสัตว์เพื่อการค้าเกษตรกรตัวอย่างร้อยละ 84.21 ของเกษตรกรตัวอย่างทั้งหมดมีเลี้ยงสัตว์เพื่อการค้า

ในด้านการได้รับบริการจากกรมพัฒนาที่ดิน พบว่าเกษตรกรตัวอย่าง ร้อยละ 89.47 เคยได้รับบริการจากกรมพัฒนาที่ดินโดยประเภทบริการที่ได้รับได้แก่ สารเร่ง(พด.ต่างๆ) ตรวจสอบสภาพดิน คำแนะนำวิธีการปรับปรุงบำรุงดิน และปุ๋ยหมัก เกษตรกรตัวอย่างเกือบทั้งหมด ต้องการความช่วยเหลือด้านการพัฒนาแหล่งน้ำโดยเฉพาะขุดลอกแหล่งน้ำ ในด้านความยินดีที่จะปลูกหญ้าแฝกเพื่อการอนุรักษ์ดินและน้ำในพื้นที่การเกษตรบางส่วนเกษตรกรตัวอย่างร้อยละ 36.84 ไม่น่าใจที่จะทำตามมีเกษตรกรร้อยละ 31.58 ยินดีที่จะทำตาม เกษตรกรตัวอย่างร้อยละ 73.68 เคยรับทราบเกี่ยวกับผลิตภัณฑ์ปรับปรุงบำรุงดินของกรมพัฒนาที่ดินและร้อยละ 78.57 เคยทดลองใช้ผลิตภัณฑ์โดยได้รับ คำแนะนำจากหมอดินอาสา จากเจ้าหน้าที่กรมพัฒนาที่ดิน สำหรับผลิตภัณฑ์ของกรมพัฒนาที่ดินที่ใช้ในการปรับปรุงบำรุงดินที่เกษตรกรตัวอย่างต้องการมากที่สุดได้แก่ สารเร่งพด.2 ใช้ผลิตปุ๋ยน้ำหมักชีวภาพ สารเร่งพด.1 ใช้ทำปุ๋ยหมัก สารปรับปรุงดิน พด.4 ใช้ปรับปรุงดินเพื่อการเกษตร สารเร่งพด.3 ใช้ผลิตเชื้อจุลินทรีย์ควบคุมโรคพืช ดังตารางที่ 5-1

ตารางที่ 5-1 ทศนคติของเกษตรกรด้านการใช้และพัฒนาที่ดิน ต.ลำพญา อ.บางเลน จังหวัดนครปฐม

รายการ	ร้อยละ
❖ พืชหลักที่เกษตรกรปลูก	
ข้าว	68.42
เขตชลประทาน	100.00
ผักชีฝรั่ง	26.32
คะน้า	10.53
กล้วยหอม	5.26
กระเจี๊ยบ	5.26
❖ สภาพดินที่เกษตรกรปลูกพืชหลัก	
ดินไม่มีปัญหา	
ดินเหนียว	84.21
ดินร่วน	15.79
ดินร่วนปนทราย	5.26
ดินเหนียวปนกรวด	5.26

ตารางที่ 5-1 (ต่อ)

รายการ	ร้อยละ
ดินมีปัญหา	
ดินเปรี้ยว	15.79
ดินกรด	15.79
❖ วิธีแก้ไขดินเสื่อมโทรมของเกษตรกร	
ใส่วัสดุปรับปรุงบำรุงดิน	
ใส่สารปรับปรุงดิน เช่น ปูนมาร์ล ปูนโคโลไมท์	63.16
ใส่ปุ๋ยชีวภาพ	47.37
ใส่ปุ๋ยหมัก/ปุ๋ยคอก	47.37
ใส่ปุ๋ยเคมี	31.58
ใช้วิธีทางพืช	
ปลูกพืชหมุนเวียน	21.05
ไม่เผาเศษ/ซากพืช	15.79
วิธีการอื่นๆ	
ไถพรวนหลายครั้ง	15.79
สร้างคันดิน/คันนา	15.79
❖ แหล่งน้ำที่เกษตรกรใช้ในการทำการเกษตร	
แหล่งน้ำธรรมชาติ	
แม่น้ำ	57.89
ห้วย คลอง	52.63
น้ำฝน	26.32
แหล่งน้ำที่สร้างขึ้น	
น้ำจากโครงการชลประทาน	47.37
บ่อบาดาล บ่อ สระ เหมือง/ฝาย/ฝายน้ำล้น	5.26
❖ พื้นที่ทำการเกษตรของเกษตรกรประสบปัญหาภัยแล้ง/ขาดแคลนน้ำที่ทำให้พืชที่ปลูกเสียหาย	
ไม่มี	73.68
มี	26.32
❖ ช่วงระยะเวลาที่เกิดปัญหาภัยแล้ง/ขาดแคลนน้ำ	



ตารางที่ 5-1 (ต่อ)

รายการ	ร้อยละ
ทุกปี	60.00
1-2 ปีต่อครั้ง	60.00
❖ พื้นที่ทำการเกษตรของเกษตรกรประสบปัญหาน้ำท่วมที่ทำให้พืชที่ปลูกเสียหาย	
ไม่มี	10.53
มี	89.47
❖ ช่วงระยะเวลาการเกิดปัญหาน้ำท่วมพื้นที่ทำการเกษตร	
1-2 ปีต่อครั้ง	41.18
ทุกปี	29.41
3-5 ปีต่อครั้ง	29.41
❖ เกษตรกรต้องการเปลี่ยนจากพืชที่ปลูกอยู่เดิมเป็นพืชอุตสาหกรรม	
ไม่ต้องการ	100.00
❖ เกษตรกรไม่ต้องการเปลี่ยนชนิดพืชที่ปลูกเพราะพืชเดิม	
ได้รับผลผลิตเร็ว	63.16
มีตลาดรองรับ/เป็นที่ต้องการของตลาด	57.89
ใช้น้ำน้อย/ไม่มีปัญหาขาดแคลนน้ำ	52.63
ราคาผลผลิตดี	36.84
ใช้แรงงานน้อย	36.84
ไม่ต้องใช้เงินทุนมาก	15.79
❖ ความสนใจของเกษตรกรเมื่อมีผู้มาแนะนำส่งเสริมพืชชนิดใหม่หรือพันธุ์ใหม่หรือเทคโนโลยีใหม่	
ไม่สนใจ	5.26
สนใจ	63.16
ไม่แน่ใจ	31.58
❖ แนวทางของเกษตรกรในการเพิ่มผลผลิตพืช	
ไม่ทราบ	5.26
ทราบ	94.74
ใส่ปุ๋ยเคมี ปุ๋ยอินทรีย์ ปุ๋ยชีวภาพ และวัสดุต่างๆ เพื่อปรับปรุงบำรุงดิน	83.33
ปลูกพืชหมุนเวียน	55.56

ตารางที่ 5-1 (ต่อ)

รายการ	ร้อยละ
เปลี่ยนพันธุ์ใหม่	50.00
เข้ารับการฝึกอบรม/หาความรู้เพิ่ม	33.33
ปลูกพืชปุ๋ยสด เช่น พืชตระกูลถั่ว โสนแอฟริกัน ปอเทือง แล้วไถกลบ	5.56
เพิ่มพื้นที่เพาะปลูก	5.56
❖ ความสนใจของเกษตรกรในการทำการเกษตรอินทรีย์	
สนใจ	100.00
❖ ชนิดของเกษตรอินทรีย์ที่เกษตรกรสนใจ	
ไม่ใช้สารเคมี	21.05
ใช้สารเคมีระดับปลอดภัย	68.42
❖ การทำการเกษตรอินทรีย์ในหมู่บ้าน/ตำบล	
ไม่มี	73.68
มี	26.32
❖ ความสนใจของเกษตรกรที่จะทำการเกษตรแบบพอเพียง	
สนใจ	78.95
ไม่แน่ใจ	21.05
❖ การรวมกลุ่มกันผลิตหรือจำหน่ายผลผลิตทางการเกษตรในหมู่บ้าน	
ไม่มี	94.74
มี	5.26
❖ เกษตรกรมีการเลี้ยงสัตว์ไว้เพื่อจำหน่ายเป็นรายได้	
ไม่เลี้ยง	84.21
เลี้ยง	15.79
❖ ชนิดของสัตว์ที่เลี้ยง	
ปลา	66.67
สัตว์ปีก	33.33
❖ บริการจากกรมพัฒนาที่ดินที่เกษตรกรในหมู่บ้าน/ตำบล เคยได้รับ	
ไม่มี	10.53
มี	89.47

ตารางที่ 5-1 (ต่อ)

รายการ	ร้อยละ
❖ ชนิดของบริการที่ได้รับจากกรมพัฒนาที่ดิน	
ผลิตภัณฑ์ปรับปรุงบำรุงดิน(สารเร่ง พด. ต่างๆ)	76.47
ตรวจสอบสภาพดิน	64.71
คำแนะนำวิธีการปรับปรุงบำรุงดิน	58.82
ปุ๋ยหมัก	52.94
เข้ารับการฝึกอบรม/ดูงาน	47.06
คำแนะนำ/ความช่วยเหลือจากหมอดินอาสา	41.18
❖ การพัฒนาแหล่งน้ำในหมู่บ้าน เกษตรกรคิดว่ากรมพัฒนาที่ดินควรสนับสนุน/ช่วยเหลือ	
ไม่ต้องสนับสนุน	10.53
สนับสนุน/ช่วยเหลือ	89.47
❖ ประเภทแหล่งน้ำที่เกษตรกรต้องการให้กรมพัฒนาที่ดินช่วยเหลือ ได้แก่	
ขุดลอกแหล่งน้ำ	88.24
บ่อ สระในไร่นา	11.76
ทำฝายกั้นน้ำ	5.88
❖ ความเต็มใจของเกษตรกรที่จะปลูกหญ้าแฝกเพื่อป้องกันรักษาหน้าดินและอนุรักษ์น้ำในพื้นที่เพาะปลูก	
ไม่แน่ใจ	36.84
ยินดี	31.58
ไม่ยินดี	31.58
❖ เหตุผลที่เกษตรกรไม่ยินดีปลูกหญ้าแฝก	
ไม่มีพื้นที่พอที่จะปลูก	50.00
ไม่ทราบประโยชน์ของหญ้าแฝก	33.33
พื้นที่ราบไม่ลาดชันจึงไม่มีปัญหาดินถูกชะล้างพังทลาย	31.58
เสียพื้นที่ทำการเกษตร/ทำให้พื้นที่ที่รก	16.67
ไม่ได้เป็นเจ้าของที่ดิน	16.67

ตารางที่ 5-1 (ต่อ)

รายการ	ร้อยละ
❖ เกษตรกรเคยรับทราบเกี่ยวกับผลิตภัณฑ์ปรับปรุงบำรุงดิน ของกรมพัฒนาที่ดิน	
ไม่เคย	15.79
เคย	73.68
เกษตรกรที่ทราบข้อมูลผลิตภัณฑ์ของกรมพัฒนาที่ดินเคยทดลองใช้	78.57
เกษตรกรที่ทราบข้อมูลผลิตภัณฑ์ของกรมพัฒนาที่ดินไม่เคยทดลองใช้	21.43
❖ บุคคล/สื่อที่แนะนำให้เกษตรกรใช้ผลิตภัณฑ์ของกรมพัฒนาที่ดิน	
เจ้าหน้าที่กรมพัฒนาที่ดิน	72.73
เจ้าหน้าที่เกษตรอำเภอ/ตำบล และ/หรือเจ้าหน้าที่จากหน่วยงานอื่น	18.18
หมอดินหมู่บ้าน/ตำบล	81.82
สื่อต่างๆ	27.27
❖ ชนิดผลิตภัณฑ์บำรุงดินของกรมพัฒนาที่ดินที่เกษตรกรต้องการใช้	
สารเร่ง พด.2 ใช้ทำปุ๋ยอินทรีย์น้ำ	78.95
สารเร่ง พด.1 ใช้ทำปุ๋ยหมัก	73.68
สารปรับปรุงบำรุงดิน พด.4 ใช้ปรับปรุงดินเพื่อการเกษตร	47.37
สารเร่ง พด.7 ใช้ผลิตสารป้องกันแมลงศัตรูพืช	42.11
สารเร่ง พด.3 ใช้ผลิตเชื้อจุลินทรีย์ควบคุมโรคพืช	36.84
สารเร่ง พด.5 ใช้ผลิตสารกำจัดวัชพืช/หญ้าต่างๆ	26.32

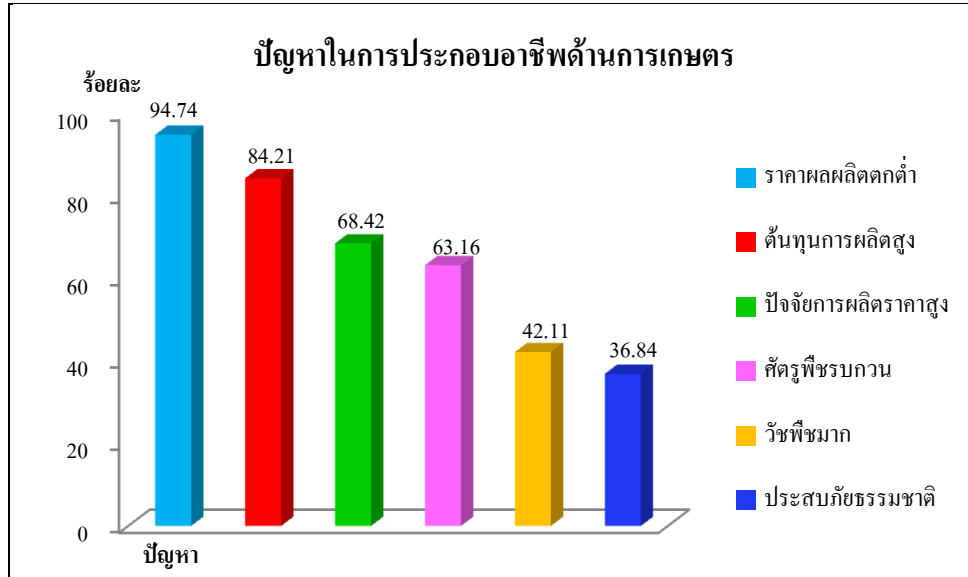
ที่มา : จากการสำรวจ , 2555

## 5.2 ปัญหาและความต้องการของเกษตรกร

### 5.2.1 ปัญหาในการประกอบอาชีพด้านการเกษตรและการครองชีพ

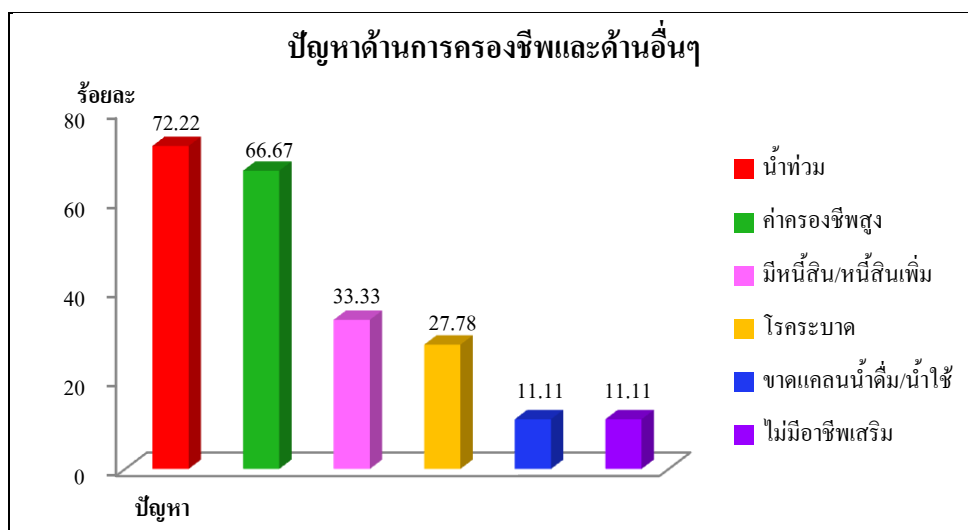
จากการสำรวจข้อมูลเกษตรกรตัวอย่าง พบว่าเกษตรกรในตำบลประสบปัญหาที่สำคัญสองประการได้แก่ ปัญหาในการประกอบอาชีพด้านการเกษตรและด้านการครองชีพ ซึ่งปัญหาในการประกอบอาชีพมีเกษตรกรตัวอย่างทั้งหมดประสบปัญหาโดยปัญหาที่สำคัญที่เกษตรกรตัวอย่างประสบเป็นอันดับหนึ่งได้แก่ ราคาผลผลิตต่ำ คิดเป็นร้อยละ 94.74 ของจำนวนเกษตรกรตัวอย่าง

ทั้งหมด รองลงมาได้แก่ ต้นทุนการผลิตสูง ปัจจัยการผลิตราคาสูง และศัตรูพืชรบกวน คิดเป็น ร้อยละ 84.21 68.42 และ 63.16 ตามลำดับ ที่เหลือเป็นปัญหาอื่นๆ ที่แตกต่างกันไป ดัง กราฟที่ 5-1



กราฟที่ 5-1 ปัญหาในการประกอบอาชีพการเกษตร

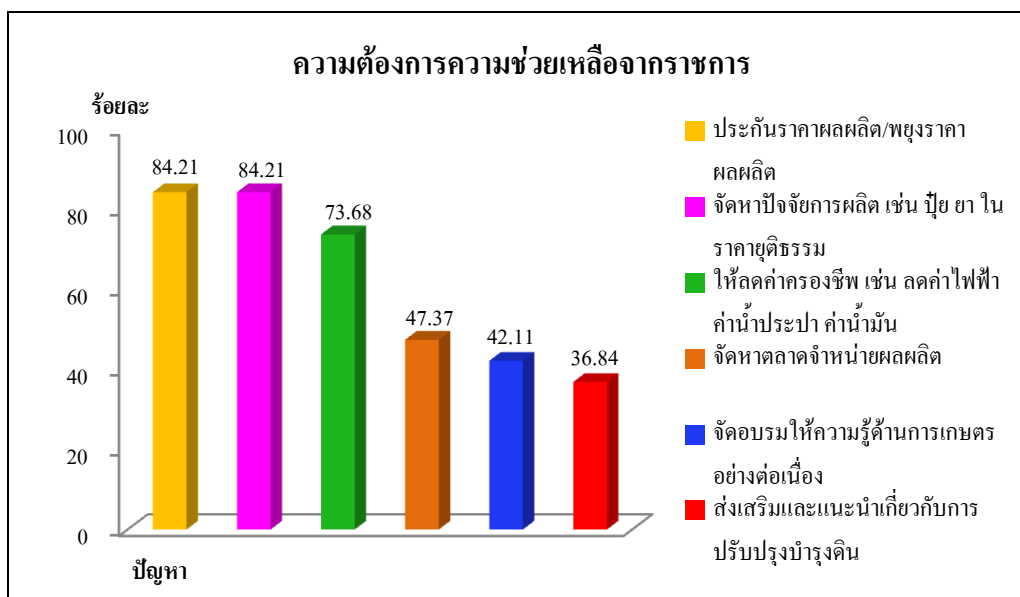
ส่วนปัญหาด้านการครองชีพและด้านอื่นๆ เกษตรกรตัวอย่าง ร้อยละ 94.74 ประสบ ปัญหา โดยปัญหาที่สำคัญที่เกษตรกรตัวอย่างประสบเป็นอันดับหนึ่งได้แก่ น้ำท่วมคิดเป็นร้อยละ 72.22 ของเกษตรกรตัวอย่างที่ประสบปัญหาด้านการครองชีพและด้านอื่นๆ รองลงมาได้แก่ ค่าครองชีพสูง มีหนี้สิน และโรคระบาด คิดเป็นร้อยละ 66.67 33.33 และ 27.27 ดังกราฟที่ 5-2



กราฟที่ 5-2 ปัญหาด้านการครองชีพและด้านอื่นๆ

## 5.2.2 ความต้องการความช่วยเหลือและส่งเสริมจากราชการ

จากการสำรวจข้อมูลเกษตรกรตัวอย่าง พบว่ามีเกษตรกรตัวอย่าง ทั้งหมด ต้องการความช่วยเหลือจากราชการ ซึ่งความต้องการความช่วยเหลือที่เกษตรกรตัวอย่างต้องการเป็นอันดับหนึ่งได้แก่ ประกันราคาผลผลิต จัดหาปัจจัยการผลิตเช่น ปุ๋ย ยา ในราคายุติธรรม มีสัดส่วนเท่ากับ คิดเป็นร้อยละ 84.21 ของเกษตรกรตัวอย่างที่ต้องการความช่วยเหลือ รองลงมาได้แก่ จัดหาตลาดจำหน่ายผลผลิต จัดอบรมให้ความรู้ด้านการเกษตรอย่างต่อเนื่อง และส่งเสริมแนะนำเกี่ยวกับการปรับปรุงบำรุงดินคิดเป็นร้อยละ 47.37 42.11 และ 36.84 ตามลำดับ ที่เหลือเป็นความต้องการที่แตกต่างกันไป ดังตารางที่ 5-3



กราฟที่ 5-3 ความต้องการความช่วยเหลือและส่งเสริมจากราชการ

## 5.3 ศักยภาพของพื้นที่

ศักยภาพของพื้นที่ ได้จากการศึกษาและวิเคราะห์สภาพในพื้นที่ของตำบลที่เป็นจุดแข็งและจุดอ่อน รวมทั้งปัจจัยภายนอกที่เป็นโอกาสและข้อจำกัดในการพัฒนาในด้านต่างๆ ข้อมูลที่ศึกษาได้จากข้อมูลปฐมภูมิที่สำรวจในพื้นที่ประกอบกับข้อมูลทุติยภูมิจากหน่วยงานต่างๆ ที่เกี่ยวข้องได้แก่นโยบายของระดับต่างๆ แผนพัฒนาจังหวัด แผนพัฒนาการเกษตรระดับตำบล แผนพัฒนา 3 ปี องค์การบริหารส่วนตำบล แผนงานและโครงการต่างๆ เป็นต้น ได้ผลการศึกษาดังนี้

## ด้านทรัพยากรธรรมชาติ

### จุดแข็ง

- สภาพพื้นที่อยู่ในพื้นที่ลุ่มน้ำ ทำจีน ซึ่งเป็นพื้นที่ลุ่มน้ำ ที่มีความอุดมสมบูรณ์ เหมาะสมแก่การเกษตรกรรม
- ทรัพยากรดินส่วนใหญ่เป็นดินเหนียวที่มีความลึกมาก มีความเหมาะสมต่อการเกษตร ได้แก่ การทำนา และขร่องปลูกพืชผัก ไม้ดอกไม้ประดับ และไม้ผล
- พื้นที่ทั้งหมดของตำบลอยู่ในเขตชลประทาน และมีระบบคู คลองส่งน้ำต่อเนื่องทั้งพื้นที่ เกษตรกรสามารถทำการเกษตรได้ตลอดทั้งปี

### จุดอ่อน

- ประสบปัญหาน้ำท่วมขังในฤดูน้ำหลากหรือช่วงที่มีพายุฝนพัดผ่าน 3-5 ปีต่อครั้ง ทำให้พืชผลทางการเกษตรได้รับความเสียหาย
- เกษตรกรบางส่วนขาดองค์ความรู้ในการจัดการทรัพยากรดินและน้ำเพื่อให้อสามารถใช้ทรัพยากรได้อย่างคุ้มค่าและยั่งยืน ตัวอย่างเช่น การทำการเกษตรตลอดทั้งปี โดยมิได้พักดินหรือฟื้นฟูและปรับปรุงบำรุงดิน
- เกษตรกรส่วนใหญ่ใช้สารเคมี ป้องกัน กำจัด ศัตรูพืชและวัชพืชปริมาณมาก เนื่องจากการแพร่ระบาดของศัตรูพืช ซึ่งเป็นการเพิ่มต้นทุนการผลิต สารเคมีบางส่วนได้ตกค้างและสะสมอยู่ในดิน ตลอดจนได้ปนเปื้อนลงสู่แหล่งน้ำ เป็นอันตรายต่อสัตว์น้ำและผู้ใช้ น้ำ รวมถึงผู้บริโภคผลผลิตทางการเกษตร

### โอกาส

- รัฐบาลได้กำหนดเกษตรอินทรีย์เป็นวาระแห่งชาติ ประกอบกับประชาชนมีความต้องการบริโภคอาหารที่ปลอดภัยจากสารพิษมากขึ้น ทำให้เกษตรกรได้ลดปริมาณการใช้สารเคมีลงและหันมาใช้ปุ๋ยอินทรีย์และการกำจัดศัตรูพืชโดยชีววิธีมากขึ้น
- เนื่องจากวิกฤตโลกร้อน ทำให้หน่วยงานของรัฐ มีนโยบายและมาตรการต่างๆ ในการอนุรักษ์ ฟื้นฟูและส่งเสริม การจัดการทรัพยากรดิน น้ำและป่าไม้ อย่างถูกต้องเหมาะสมและยั่งยืน เช่น การไถกลบตอซังและการปลูกต้นไม้ยืนต้น เป็นต้น
- รัฐบาลมีนโยบายการฟื้นฟูและการใช้ประโยชน์ที่ดินทิ้งร้างและที่ดินว่างเปล่า เพื่อให้ใช้ทรัพยากรที่ดินให้เกิดประโยชน์มากที่สุด

## อุปสรรค

- สภาพอากาศปัจจุบันมีความแปรปรวนจากผลกระทบของภาวะโลกร้อน ทำให้เกิดปัญหาภัยธรรมชาติอยู่บ่อยครั้ง รวมถึงการระบาดของโรคและแมลงที่ควบคุมได้ยาก
- นโยบายที่ดิน กำหนดให้ที่ดิน ซึ่งเป็นทรัพยากรที่มีค่า มีราคาและมีเจ้าของ เป็นอุปสรรคทำให้การบริหารจัดการทรัพยากรอื่นๆ ทำได้ยาก โดยเฉพาะในพื้นที่ที่มีการใช้ที่ดินอย่างเข้มข้น

## ด้านโครงสร้างพื้นฐาน

### จุดแข็ง

- มีระบบสาธารณูปโภคอำนวยความสะดวกที่จำเป็น ทั้งระบบโครงข่ายคมนาคม ไฟฟ้าและน้ำประปา รวมถึงทางลำเลียงผลผลิตจากไร่นาสู่ตลาด ครอบคลุมทั้งตำบล
- มีหน่วยงานดูแลและบริการด้านการศึกษาและสาธารณสุข ครอบคลุมทั้งตำบล
- มีองค์กรส่วนท้องถิ่นรับผิดชอบในการพัฒนาและปรับปรุงระบบโครงสร้างพื้นฐานในพื้นที่ตำบล

### จุดอ่อน

- ขาดระบบป้องกันอุทกภัยที่มีประสิทธิภาพ เมื่อเกิดอุทกภัย ส่งผลให้พื้นที่ทางการเกษตรเสียหายอย่างรุนแรง
- ไม่มีตลาดกลางรับซื้อพืชผลทางการเกษตรในพื้นที่ ทำให้ต้องเสียต้นทุนในการขนส่งผลผลิตทางการเกษตรไปขายในพื้นที่อื่น

### โอกาส

- รัฐบาลมีนโยบายกำหนดให้ประเทศไทยเป็นแหล่งผลิตอาหารของโลก (ครัวไทยสู่ครัวโลก) และสนับสนุนการดำเนินงานของท้องถิ่น ทำให้หน่วยงานของรัฐต้องดูแลและพัฒนาโครงสร้างพื้นฐานทางการเกษตรให้สมบูรณ์ทั่วถึง โดยเฉพาะในพื้นที่ของตำบลซึ่งเป็นส่วนหนึ่งของแหล่งผลิตพืชเศรษฐกิจที่สำคัญ
- หน่วยงานองค์การบริหารส่วนตำบลและหน่วยงานราชการที่เกี่ยวข้อง ได้กำหนดแผนงานในการพัฒนาและปรับปรุงระบบโครงสร้างพื้นฐานทั้งหมดอย่างต่อเนื่อง

## อุปสรรค

- เนื่องจากประเทศไทย เป็นประเทศกำลังพัฒนา การลงทุนในระบบโครงสร้างพื้นฐานให้สมบูรณ์ทั่วถึง ตลอดจนระบบโลจิสติกส์ที่ช่วยลดต้นทุนในการขนส่ง อาทิ ระบบขนส่งทางราง จำเป็นต้องใช้เวลาและมีข้อจำกัดด้านงบประมาณ



- โครงการขนาดใหญ่ต้องใช้งบประมาณสูง องค์การบริหารส่วนตำบลไม่สามารถดำเนินการเองได้

## ด้านเศรษฐกิจ

### จุดแข็ง

- ตามข้อมูลเกณฑ์ความจำเป็นพื้นฐาน (จปฐ.) ประชากรในตำบลลำพญา มีรายได้เฉลี่ยไม่ต่ำกว่า 23,000 บาทต่อปีต่อคนร้อยละ 70.00 ของประชากรทั้งหมด
- มีการรวมกลุ่มของเกษตรกร ได้แก่ กลุ่มจักสานผักตบชวา ตำบลลำพญา กลุ่มนํ้านมข้าวโพด กลุ่มแม่บ้านตลาดน้ำลำพญา กลุ่มข้าวซ้อมมือ กลุ่มอาชีพบ้านคลองเหมือง/น้ำดอกไม้
- เกษตรกรส่วนใหญ่ปลูกข้าว เกษตรกรที่สำรวจส่วนใหญ่จึงไม่ต้องการเปลี่ยนชนิดพืชเดิมเป็นพืชอุตสาหกรรมเพราะเห็นว่า พืชเดิมที่ปลูกได้รับผลผลิตเร็ว มีตลาดรองรับ และใช้นํ้าน้อย เป็นต้น
- เกษตรกรที่สำรวจส่วนใหญ่สนใจรับเทคโนโลยีใหม่และทราบวิธีการเพิ่มผลผลิตทางการเกษตร ได้แก่ ใสปุ๋ยเคมี ปุ๋ยอินทรีย์ ปุ๋ยชีวภาพและวัสดุเพื่อปรับปรุงบำรุงดิน ปลูกพืชหมุนเวียน และเปลี่ยนพันธุ์ใหม่ ตามลำดับ
- การประกอบอาชีพเกษตรกรอาศัยน้ำชลประทานเป็นหลัก

### จุดอ่อน

- ขาดอำนาจต่อรองในการจำหน่ายผลผลิตเพราะการรวมกลุ่มอาชีพยังมีน้อยและบางกลุ่มยังไม่เข้มแข็ง ทำให้ถูกผู้รับซื้อเอาเปรียบ โดยกคราคาผลผลิตให้ต่ำ
- เกษตรกรขาดความรู้ในด้านการจัดการเงินเพื่อให้เกิดประโยชน์สูงสุด ทำให้เกิดหนี้สินนอกระบบและในระบบ
- การเร่งจำหน่ายผลผลิตหลังการเก็บเกี่ยวทันที ทำให้เกษตรกรได้รับราคาผลผลิตต่ำ

### โอกาส

- นโยบายรัฐบาลเอื้ออำนวยต่อการพัฒนาเศรษฐกิจฐานราก มุ่งเน้นเศรษฐกิจพอเพียงซึ่งเกษตรกรที่สำรวจส่วนใหญ่ให้ความสนใจในการทำการเกษตรแบบพอเพียงและสนใจที่จะทำเกษตรอินทรีย์ ต้องการทำแบบใช้สารเคมีระดับปลอดภัย
- นโยบายของรัฐบาลส่งเสริมการผลิตอาหารปลอดภัย
- ประเทศไทยจะเข้าสู่ประชาคมเศรษฐกิจอาเซียน (AEC) ในปี 2558 เป็นโอกาสในการขยายตลาดการส่งออกสินค้าเกษตรโดยไม่มีกำแพงภาษี ตลอดจนโอกาสในการแลกเปลี่ยนเทคโนโลยีในการผลิตสินค้าเกษตรระหว่างประเทศสมาชิก

เขตการใช้ที่ดินตำบลลำพญา อำเภอบางเลน จังหวัดนครปฐม

## อุปสรรค

- ราคาผลผลิตการเกษตรโดยเฉพาะข้าว ขึ้นอยู่กับตลาดโลกและตลาดภูมิภาค การแก้ไขปัญหาหาราคาผลผลิตตกต่ำจึงทำได้ลำบาก
- มีศัตรูพืชรบกวน ทำให้ผลผลิตต่ำ
- ต้นทุนการผลิตสูงขึ้นเนื่องจากปัจจัยการผลิตมีราคาสูง เช่น ค่าปุ๋ย ค่าสารเคมี พันธุ์พืช พันธุ์สัตว์ ค่าจ้างแรงงาน ค่าน้ำมันเชื้อเพลิง ปุ๋ยเคมีและสารเคมีเนื่องจากต้องนำเข้าจากต่างประเทศ
- การที่ประเทศไทยจะเข้าสู่ประชาคมเศรษฐกิจอาเซียน (AEC) ในปี 2558 หากไม่มีการพัฒนาคุณภาพสินค้าเกษตรหรือแปรรูปผลิตภัณฑ์โดยนำเทคโนโลยีการผลิตเข้ามาใช้เพื่อเพิ่มมูลค่าแก่สินค้าก็จะไม่สามารถแข่งขันกับประเทศสมาชิกซึ่งมีต้นทุนในการผลิตต่ำกว่าประเทศไทยได้เช่น ประเทศจีน กัมพูชา และเวียดนาม เป็นต้น

## ด้านสังคม

### จุดแข็ง

- ส่งเสริมประเพณีท้องถิ่น โดยจัดงานประเพณีต่างๆ เพื่อสืบทอดวัฒนธรรมและประเพณีอันดีงามของท้องถิ่น รวมทั้งทำนุบำรุงศาสนาและส่งเสริมกิจกรรมทางศาสนาให้ดำรงไว้ ซึ่งศิลปะและวัฒนธรรมอันดีงามของท้องถิ่น
- มีโรงงานอุตสาหกรรม ประเภท 2 และ 3 ตั้งอยู่ในตำบลทั้งสิ้น 10 โรง จำแนกได้ดังนี้บริษัทไม้อัดลำพญา 1 แห่ง บริษัทลำพญาฟาวเวอร์ 1 แห่ง บริษัทอุตสาหกรรม จำกัด 1 แห่ง บริษัททรูเอ็นเนอร์จี้ จำกัด 1 แห่ง โรงกลึง เชื่อมโลหะ 1 แห่ง โรงผลิตภัณฑ์โลหะสำหรับการก่อสร้าง 1 แห่ง โรงแปรรูปไม้ประดิษฐ์กรรม เช่น ไม้คิ้ว, ไม้บัว, วงกบไม้ 2 แห่ง

### จุดอ่อน

- ประชากรรวมทั้งเกษตรกรมี ค่าครองชีพสูงขาดวินัยในการใช้จ่ายทำให้มีหนี้สินทั้งในระบบและนอกระบบอย่างต่อเนื่อง
- มีปัญหาเรื่องยาเสพติด

## โอกาส

- รัฐบาลให้ความสำคัญกับการดำเนินการแก้ไขปัญหาค่าเงินบาทประชาชนและส่งเสริมอาชีพ
- รัฐบาลให้ความสำคัญกับการดำเนินการป้องกันและปราบปรามยาเสพติด การจัดระเบียบสังคม และการทุจริตคอร์รัปชัน

## อุปสรรค

- การแปรเปลี่ยนความเจริญจากภาคเกษตรกรรมไปสู่ภาคอุตสาหกรรม ตลอดจนการพัฒนาการศึกษา ซึ่งเน้นภาคธุรกิจภาคธุรกิจอุตสาหกรรมมากกว่าเกษตรกรรม ทำให้สภาพสังคมเปลี่ยนไปและมีปัญหาอื่นๆ ตามมา เช่น ปัญหาการว่างงาน ปัญหาแพ่ระบาดของเสพติด เป็นต้น
- ปัญหาวิกฤตเศรษฐกิจของโลก ทำให้เกิดภาวะถดถอย เกิดการชะลอตัวทางเศรษฐกิจ และภัยพิบัติทางธรรมชาติทำให้เกิดปัญหาเรื่องรายได้ของประชาชน

## บทที่ 6

### เขตการใช้ที่ดิน

#### 6.1 การกำหนดเขตการใช้ที่ดิน

ผลจากการศึกษาและวิเคราะห์ข้อมูลทรัพยากรธรรมชาติ อันได้แก่ ทรัพยากรดิน ทรัพยากรน้ำ ทรัพยากรป่าไม้สภาพการใช้ที่ดิน สภาพพื้นที่ ลักษณะภูมิอากาศ ตลอดจนความเหมาะสมของที่ดิน ด้านกายภาพ สภาพทางเศรษฐกิจสังคม ประกอบกับมาตรการอนุรักษ์ทรัพยากรธรรมชาติมา พิจารณาร่วมกับนโยบาย ยุทธศาสตร์ของจังหวัดและกฎหมายที่เกี่ยวกับการพัฒนาการเกษตร สามารถนำมาสังเคราะห์กำหนดเป็นเขตการใช้ที่ดิน ตำบล ลำพญา อำเภอบางเลน จังหวัดนครปฐม ตามแนวเศรษฐกิจพอเพียง เพื่อให้เกิดการใช้ที่ดินอย่างเหมาะสมและยั่งยืน ได้ดังนี้

##### 1. เขตพื้นที่การเกษตร

มีเนื้อที่ 8,837 ไร่หรือร้อยละ 78.87 ของพื้นที่ตำบล เป็นพื้นที่ทำการเกษตร นอก เขตป่าสงวนแห่งชาติหรือพื้นที่ที่ได้ดำเนินการปฏิรูปที่ดินแล้ว กำหนดขึ้นเพื่อเป็นเขตพัฒนาการผลิต ทางการเกษตรเป็นหลักสามารถแบ่งเป็นเขตต่างๆ ได้ดังนี้

##### เขตเกษตร พัฒนาในพื้นที่ชลประทาน

มีเนื้อที่ 8,837 ไร่หรือร้อยละ 78.87 ของพื้นที่ตำบล เป็นเขตพื้นที่ทำการเกษตร โดยอาศัยระบบชลประทาน ดินมีศักยภาพในการผลิตสูง เนื่องจากเป็นเขตเศรษฐกิจที่สำคัญในการ ผลิตข้าว พืชอาหารและพืชอุตสาหกรรมเพื่อการส่งออก มีระบบชลประทาน สามารถที่จะทำ การเกษตรนอกฤดูฝน ประกอบกับระบบขนส่งผลผลิตและตลาดรับซื้อผลผลิตครอบคลุมทั่วทั้ง พื้นที่ แบ่งเป็นเขตย่อยตามประเภทความเหมาะสมของการใช้ประโยชน์ที่ดิน ดังนี้

##### 1.1 เขตพื้นที่ทำนาศักยภาพสูง (หน่วยแผนที่ 211)

มีเนื้อที่ 6,761 ไร่หรือร้อยละ 60.34 ของพื้นที่ตำบล สภาพพื้นที่เป็นที่ราบและ ส่วนใหญ่ที่ดินมีความเหมาะสมปานกลาง ในการทำนาปลูกข้าวโดยอาศัยระบบชลประทาน

**ข้อเสนอแนะ** เนื่องจากมีระบบชลประทานจึงควรจัดระบบการให้น้ำในแปลง ปลูกเพื่อชะล้างความเป็นกรดของดิน และควบคุมไม่ให้ดินกรดเพิ่มขึ้น ควรพัฒนาทำการผลิตเพื่อ การค้า โดยเพิ่มศักยภาพการผลิตด้วยการใช้พันธุ์ข้าวที่ดีจากแหล่งผลิตที่เชื่อถือได้ ประกอบกับการ ใช้ปุ๋ยคอก ปุ๋ยอินทรีย์หรือปุ๋ยชีวภาพควบคู่กับการใช้ปุ๋ยเคมี ซึ่งจะเห็นการเพิ่มประสิทธิภาพการใช้ ปุ๋ย สามารถช่วยลดต้นทุนการผลิตโดยรวมได้ ในพื้นที่สามารถใช้น้ำชลประทาน นอกฤดูฝนควรมี

การวางแผนการผลิต การบริหารจัดการน้ำของกลุ่มผู้ใช้น้ำและเลือกชนิดพืชปลูก ตามปริมาณน้ำต้นทุนในแต่ละปี

### 1.2 เขตพื้นที่ปลูกพืชไร่ศักยภาพสูง (หน่วยแผนที่ 212)

มีเนื้อที่ 49 ไร่หรือร้อยละ 0.44 ของพื้นที่ตำบล สภาพพื้นที่ราบเรียบถึงค่อนข้างราบเรียบ มีความเหมาะสมของที่ดินในการปลูกพืชไร่สูง แต่มีข้อได้เปรียบเรื่องระบบชลประทานและเรื่องของตลาด โดยเฉพาะพืชหลังพลังงาน เช่น อ้อยและมันสำปะหลัง ที่ได้รับการสนับสนุนและดูแลเรื่องราคาจากรัฐบาล

**ข้อเสนอแนะ** ในการผลิตควรมีการปรับปรุงดินด้วยเทคโนโลยีชีวภาพ เพื่อลดและทดแทนการใช้ปุ๋ยเคมี เช่น การใช้พืชปุ๋ยสด โดยการปลูกปอเทืองหรือถั่วพุ่มและไถกลบเมื่อพืชออกดอกเป็นปุ๋ยพืชสด และใช้ปุ๋ยหมัก ปุ๋ยคอก รวมถึงน้ำหมักชีวภาพ ในการปรับปรุงบำรุงดิน และพืชที่ปลูก เป็นต้น ทั้งนี้ในการผลิตเพื่ออุตสาหกรรม การใช้ปุ๋ยเคมีร่วมกับปุ๋ยอินทรีย์ ยังคงเป็นทางเลือกที่เหมาะสม เพื่อให้ได้ผลผลิตพืชสูงตามกำลังผลิตของดิน

### 1.3 เขตพื้นที่ปลูกไม้ผลศักยภาพสูง (หน่วยแผนที่ 213)

มีเนื้อที่ 544 ไร่หรือร้อยละ 4.85 ของพื้นที่ตำบล พื้นที่ค่อนข้างราบเรียบเป็นพื้นที่ที่ปรับปรุงโดยการขุดร่องปลูกพืชเพื่อแก้ปัญหาหน้าท่วมขัง มีความเหมาะสมของที่ดินและภูมิอากาศในการปลูกไม้ผล ที่ให้ผลผลิตสูง

**ข้อเสนอแนะ** เขตการผลิตนี้ควรอยู่ใกล้ตลาดกลางทางการเกษตรหรือใกล้โรงงานแปรรูป และควรปลูกในรูปแบบของการผสมผสาน โดยปลูกพืชหลายชนิด เพื่อลดความเสี่ยงในเรื่องของราคาและแปรปรวนของสภาพภูมิอากาศ ผลผลิตจากการเกษตรจำพวกไม้ผล ส่วนใหญ่จะเน่าเสียง่ายเนื่องจากการขนส่งและขาดความรู้เรื่องการจัดการผลิตหลังเก็บเกี่ยว ดังนั้นในการผลิตพืช เกษตรกรควรคำนึงเรื่องการขนส่งสินค้า การบรรจุหีบห่อของผลผลิต ในเรื่องของการตลาด และความต้องการของผู้บริโภค นอกจากนั้นเกษตรกรควรมีการจัดการความรู้ในด้านการจัดการหลักการเก็บเกี่ยว อาทิ การเคลือบผิวผลไม้เพื่อยืดอายุการสุกงอม , การฉายรังสี, การแปรรูปผลิตภัณฑ์เพื่อเพิ่มมูลค่าของผลผลิตเป็น

### 1.4 เขตพื้นที่ปลูกไม้ยืนต้นศักยภาพสูง (หน่วยแผนที่ 214)

มีเนื้อที่ 102 ไร่หรือร้อยละ 0.91 ของพื้นที่ตำบล

**ข้อเสนอแนะ** เขตปลูกไม้ยืนต้นนี้ ส่วนใหญ่เกษตรกรไม่ได้ปลูกเพื่อมุ่งเน้นผลประโยชน์มากนัก เนื่องจากอาจปลูกเพื่อเป็นแนวกันลม (Wind Break) หรือเป็นไม้ใช้สอยในครัวเรือน ส่วนน้อยที่ผลิตเพื่อการค้า ได้แก่ ยูคา ดังนั้นจึงควรมีเขตกรรม เพื่อป้องกันการเป็นแหล่งสะสมของโรคแมลง และควรมีการจัดการดินและปุ๋ยให้เหมาะสมกับพืชแต่ละชนิด

### 1.5 เขตพื้นที่ปลูกไม้ผล/พืชผักศักยภาพสูง (หน่วยแผนที่ 215)

มีเนื้อที่ 685 ไร่หรือร้อยละ 6.11 ของพื้นที่ตำบล พื้นที่ค่อนข้างราบเรียบเป็นพื้นที่ที่ปรับปรุงโดยการยกร่องปลูกพืชเพื่อแก้ปัญหาน้ำท่วมขัง มีความเหมาะสมของที่ดินและภูมิอากาศในการปลูกไม้ผล ที่ให้ผลผลิตสูง

**ข้อเสนอแนะ** เขตการผลิตนี้ควรอยู่ใกล้ตลาดกลางทางการเกษตรหรือใกล้โรงงานแปรรูป และควรปลูกในรูปแบบของการผสมผสาน โดยปลูกพืชหลายชนิด เพื่อลดความเสี่ยงในเรื่องของราคาและแปรปรวนของสภาพภูมิอากาศ ผลผลิตจากการเกษตรจำพวกไม้ผลและพืชผัก ส่วนใหญ่จะเน่าเสียง่ายเนื่องจากการขนส่งและขาดความรู้เรื่องการจัดการผลิตหลังเก็บเกี่ยว ดังนั้นในการผลิตพืช เกษตรกรควรคำนึงเรื่องการขนส่งสินค้า การบรรจุหีบห่อของผลผลิต ในเรื่องของการตลาด และความต้องการของผู้บริโภค นอกจากนี้เกษตรกรควรมีการจัดการความรู้ในด้านการจัดการหลักการเก็บเกี่ยว อาทิ การเคลือบผิวผลไม้ออกซิเจน , การฉายรังสี, การแปรรูปผลิตภัณฑ์เพื่อเพิ่มมูลค่าของผลผลิตเป็นต้น การปลูกพืชผักควรคำนึงถึงความปลอดภัยของผู้บริโภค ลดการใช้สารเคมี โดยการผลิตอาหารปลอดภัยต่อสารพิษ (Food Safety) และควรผลิตผักอินทรีย์เพื่อยกระดับชีวิตของผู้บริโภค และเป็นการเพิ่มมูลค่าของสินค้า และสินค้านั้นเป็นที่ต้องการของตลาดผู้บริโภคทั้งไทยและต่างประเทศ

### 1.6 เขตพื้นที่ปลูกพืชผัก/ไม้ดอกไม้ประดับศักยภาพสูง (หน่วยแผนที่ 216)

มีเนื้อที่ 590 ไร่หรือร้อยละ 5.27 ของพื้นที่ตำบล

**ข้อเสนอแนะ** เกษตรกรเป็นผู้ขยายพันธุ์เองโดยไม่ถูกต้องตามหลักวิชาการ ทำให้ได้กิ่งพันธุ์ที่ขาดความสม่ำเสมอ ซึ่งมีผลต่อคุณภาพของผลผลิตและราคาจำหน่าย ดังนั้นจึงควรเลือกชนิดพืชที่ปลูกให้ตรงความต้องการของตลาด ควรปรับปรุงพันธุ์พืชให้เหมาะสมกับสภาพพื้นที่ โดยเกษตรกรควรได้รับการสนับสนุนด้านการวิจัยจากหน่วยงานภาครัฐและเอกชนในการปรับปรุงพันธุ์พืชเขตร้อนที่มีอยู่เพื่อการผลิตในเชิงการค้า เพื่อให้ได้พืชพันธุ์ดีที่เหมาะสมกับสภาพภูมิอากาศของประเทศไทย ทั้งนี้ยังพบปัญหาด้านการจัดการด้านการรักษาดอกไม้ภายหลังการตัดที่อุณหภูมิต่ำ รวมทั้งการขนส่งโดยควบคุมอุณหภูมิยังมีอยู่ในวงที่จำกัดมาก แนวทางแก้ไขจึงควรมี

การรวมกลุ่มของเกษตรกร เพื่อจัดหาปัจจัยการผลิตและสาธารณูปโภคร่วมกัน เช่น การมีห้องเย็นที่แหล่งผลิต และลดห้องเย็นเพื่อการขนส่ง ซึ่งรัฐควรเป็นผู้สนับสนุน

### 1.7 เขตพื้นที่ปลูกพืชน้ำ ศักยภาพสูง (หน่วยแผนที่ 217)

มีเนื้อที่ 106 ไร่หรือร้อยละ 0.95 ของพื้นที่ตำบล

**ข้อเสนอแนะ** เขตปลูกพืชน้ำ ควรเลือกชนิดของพืชน้ำที่เป็นที่ต้องการของผู้บริโภค แหล่งที่ปลูกควรอยู่ใกล้ตลาดกลางทางการเกษตร หรือแหล่งชุมชน เนื่องจากเป็นพืชที่เสียหายได้ง่าย นอกจากนั้นควรหลีกเลี่ยงการใช้สารป้องกันกำจัดแมลง เพื่อป้องกันการปนเปื้อนลงสู่แหล่งน้ำธรรมชาติ

#### เขตพื้นที่เลี้ยงสัตว์

### 1.8 เขตพื้นที่เลี้ยงสัตว์น้ำ (หน่วยแผนที่ 242)

มีเนื้อที่ 1,084 ไร่หรือร้อยละ 9.67 ของพื้นที่ตำบล

**ข้อเสนอแนะ** ควรมีระบบการจัดการด้านสิ่งแวดล้อม อาทิ การนำมูลสัตว์มาทำก๊าซชีวภาพ มีระบบถ่ายเทอากาศที่ถูกสุขลักษณะไม่ส่งกลิ่นรบกวนชุมชน ควรมีระบบบำบัดน้ำเสียก่อนปล่อยลงสู่แหล่งน้ำ

## 2. เขตพื้นที่ชุมชนและสิ่งปลูกสร้าง (หน่วยแผนที่ 300)

มีเนื้อที่ 715 ไร่หรือร้อยละ 6.38 ของพื้นที่ตำบล เป็นพื้นที่ที่มีประชากรหนาแน่น

**ข้อเสนอแนะ** องค์การบริหารส่วนท้องถิ่นควรที่จะศึกษาถึงปัญหาและความต้องการของพื้นที่ โดยยึดหลักวิชาการผนวกกับศักยภาพของพื้นที่และชุมชน ประกอบกับข้อมูลของหน่วยงานต่างๆ เพื่อกำหนดทิศทางการพัฒนาและการขยายตัวของชุมชนให้สอดคล้องกับทรัพยากรต่างๆ เพื่อให้เกิดประโยชน์สูงสุดกับชุมชนอย่างยั่งยืน

## 3. เขตพื้นที่แหล่งน้ำ (หน่วยแผนที่ 400)

มีเนื้อที่ 569 ไร่หรือร้อยละ 5.08 ของพื้นที่ตำบล เป็นพื้นที่แหล่งน้ำ เช่น ห้วยหนอง คลอง บึง ตามธรรมชาติ รวมถึงแหล่งน้ำที่มนุษย์สร้างขึ้น เช่น คลองชลประทาน อ่างเก็บน้ำ สระน้ำในไร่นา เป็นต้น

**ข้อเสนอแนะ** ควรมีมาตรการในการดูแลแหล่งน้ำในพื้นที่ให้เกิดประโยชน์แก่ชุมชน โดยมีการขุดลอกและซ่อมบำรุง เพื่อทำให้แหล่งน้ำที่มีสามารถช่วยเก็บกักน้ำไว้เพื่อ

การเกษตร การ ประมงและเพื่อการพักผ่อนของคนในชุมชน ตลอดจนทางน้ำทำหน้าที่ช่วยระบายน้ำในช่วงหน้าฝนได้

### ตารางที่ 6 -1 เขตการใช้ที่ดินตำบลลำพญา อำเภอบางเลน จังหวัดนครปฐม

เขตการใช้ที่ดิน	เนื้อที่	
	ไร่	ร้อยละ
<b>1. เขตพื้นที่การเกษตร</b>		
<b>เขตเกษตรพัฒนาในพื้นที่ชลประทาน</b>	<b>8,837</b>	<b>78.87</b>
- เขตพื้นที่ทำนาศักยภาพสูง (หน่วยแผนที่ 211)	6,761	60.34
- เขตพื้นที่ปลูกพืชไร่ศักยภาพสูง (หน่วยแผนที่ 212)	49	0.44
- เขตพื้นที่ปลูกไม้ผลศักยภาพสูง (หน่วยแผนที่ 213)	544	4.85
- เขตพื้นที่ปลูกไม้ยืนต้นศักยภาพสูง (หน่วยแผนที่ 214)	102	0.91
- เขตพื้นที่ปลูกไม้ผล/พืชผักศักยภาพสูง (หน่วยแผนที่ 215)	685	6.11
- เขตพื้นที่ปลูกพืชผัก/ไม้ดอกไม้ประดับศักยภาพสูง (หน่วยแผนที่ 216)	590	5.27
- เขตพื้นที่ปลูกพืชน้ำศักยภาพสูง (หน่วยแผนที่ 217)	106	0.95
<b>เขตพื้นที่เลี้ยงสัตว์</b>	<b>1,084</b>	<b>9.67</b>
- เขตพื้นที่เลี้ยงสัตว์สัตว์น้ำ (หน่วยแผนที่ 242)	1,084	9.67
<b>2. เขตพื้นที่ชุมชนและสิ่งปลูกสร้าง (หน่วยแผนที่ 300)</b>	<b>715</b>	<b>6.38</b>
<b>3. เขตพื้นที่แหล่งน้ำ (หน่วยแผนที่ 400)</b>	<b>569</b>	<b>5.08</b>
<b>รวม</b>	<b>11,205</b>	<b>100.00</b>

### 6.2 แผนการพัฒนาที่ดินเพื่อเพิ่มศักยภาพการผลิตด้านการเกษตร

การที่จะให้เขตการใช้ที่ดินระดับตำบลที่กำหนดบรรลุเป้าหมายจำเป็นต้องมีแนวทางการบริหารจัดการทรัพยากรด้านต่างๆ ทั้งด้านการพัฒนาการเกษตรทรัพยากรธรรมชาติและสิ่งแวดล้อมอย่างมีประสิทธิภาพ

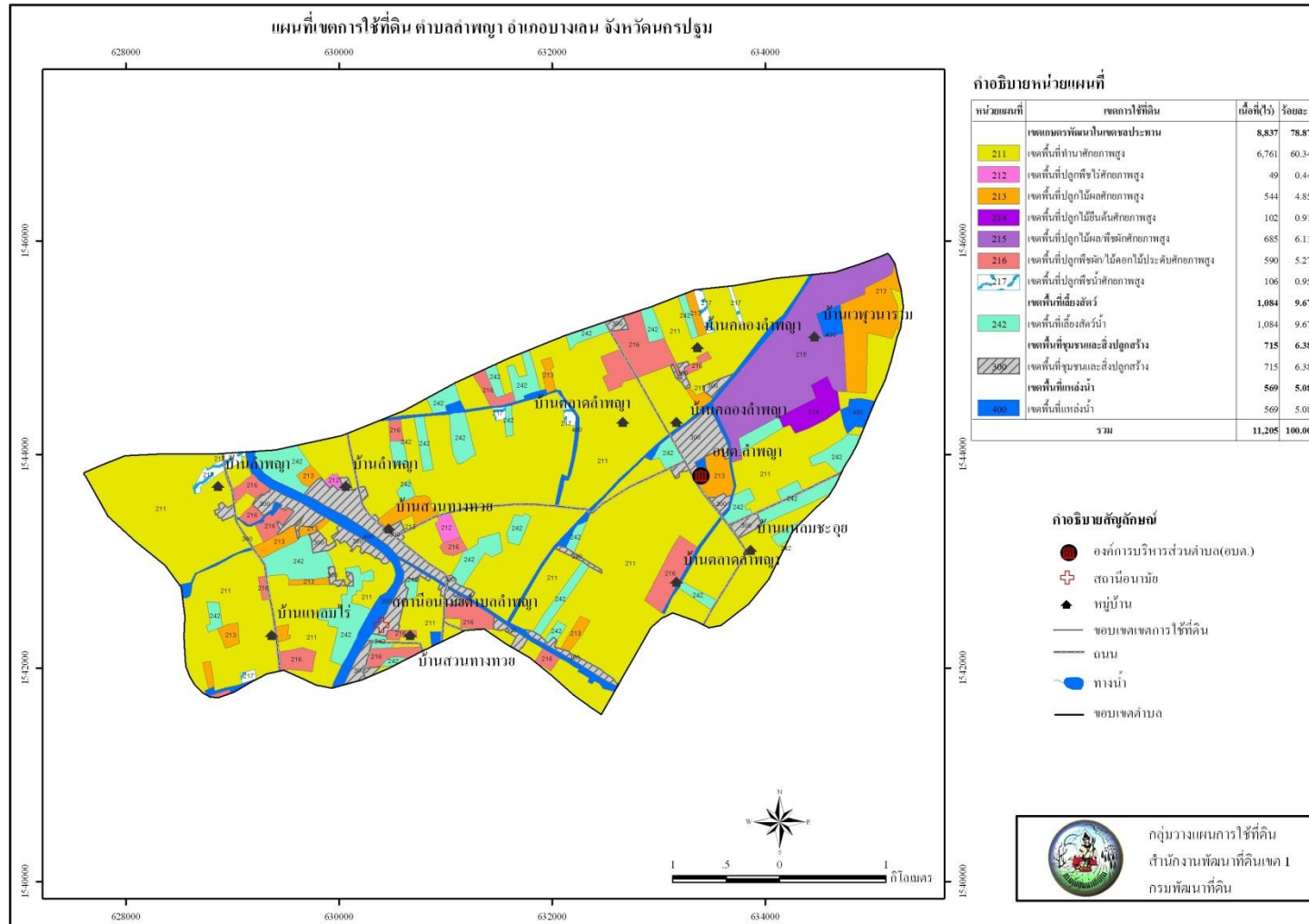
สำหรับด้านการพัฒนาด้านการเกษตร มีจุดมุ่งหมายสำคัญเพื่อเพิ่มผลผลิตทางการเกษตร พร้อมทั้งมีการจัดการที่ดินและสิ่งแวดล้อมให้สามารถใช้งานได้อย่างยั่งยืนถาวร ทั้งนี้ในด้านของงานพัฒนาที่ดินควรที่จะต้องดำเนินการพัฒนาในเขตพื้นที่การเกษตรตามศักยภาพของเขตการใช้ที่ดินที่กำหนด โดยในเขตพื้นที่พัฒนาเกษตรกรรม หน่วยงานของรัฐต้องดูแลด้านโครงสร้างพื้นฐานที่จำเป็น เช่น ระบบชลประทานและระบบระบายน้ำ ระบบการขนส่งและลำเลียงผลผลิต



รวมถึงการจัดรูปที่ดินให้มีความสัมพันธ์กันอันจะส่งผลต่อผลผลิตที่ได้ทั้งคุณภาพและปริมาณเพิ่มมากขึ้น ทั้งนี้จะต้องคำนึงถึงการลดต้นทุนการผลิตและสิ่งแวดล้อม ดังนั้นการดำเนินการส่งเสริมการลดใช้ปุ๋ยเคมีและสารเคมีทางการเกษตร โดยการใช้เทคโนโลยีชีวภาพที่สามารถปรับเปลี่ยนเป็นเทคโนโลยีที่เหมาะสมหรือเทคโนโลยีชาวบ้านได้ เข้าร่วมในขั้นตอนผลิต อันจะส่งผลถึงคุณภาพของผลผลิตและคุณภาพชีวิตของสังคมโดยรวมได้

### 6.3 ข้อเสนอแนะการนำแผนการใช้ที่ดินไปสู่การจัดทำแผนปฏิบัติการพัฒนาที่ดิน

จากเขตการใช้ที่ดินที่กำหนดในการดำเนินการพัฒนาที่ดินเพื่อเพิ่มศักยภาพการผลิตของตำบลหน่วยปฏิบัติ การที่มีหน้าที่รับผิดชอบสามารถนำไปตรวจสอบและขยายผลจัดทำแผนปฏิบัติการพัฒนาการเกษตรหรือแผนปฏิบัติการพัฒนาที่ดินในระดับตำบล โดยจะต้องทำการสอบถามความคิดเห็นจัดทำประชาพิจารณ์ ทำความเข้าใจกับชุมชนหรือเกษตรกรที่เกี่ยวข้องถึงปัญหาและแนวทางในการจัดการในการไปแก้ปัญหาาร่วมกันเพื่อให้ทราบถึงความเป็นไปได้ ความพร้อมของเกษตรกรในการแก้ไขปัญหาต่างๆ ในพื้นที่ดังกล่าว ควรมีการเลือกพื้นที่นำร่องในการพัฒนาที่ดิน เพื่อแก้ปัญหาแต่ละปัญหาแล้วขยายผลความสำเร็จของงานในการพัฒนาที่ดินไปสู่พื้นที่ใกล้เคียงที่มีปัญหาในลักษณะเดียวกัน เพื่อให้การพัฒนาที่ดินเพิ่มผลผลิตทางการเกษตรครอบคลุมพื้นที่พืชเศรษฐกิจทั้งตำบลได้รวดเร็วยิ่งขึ้น



รูปที่ 6-1 แผนที่เขตการใช้ที่ดิน ตำบลลำพญา อำเภอบางเลน จังหวัดนครปฐม

## บรรณานุกรม

กรมการปกครอง. 2553. รายงานสถิติจำนวนประชากรและบ้าน. <http://www.dopa.go.th/TH/service.pnp>

กรมการพัฒนาชุมชน. 2552. รายงานข้อมูลความจำเป็นพื้นฐาน จปฐ. ระดับตำบล ปี 2552-2554.

กระทรวงมหาดไทย. <http://www.cdd.go.th>

กรมชลประทาน. 2550. ข้อมูลขอบเขตชลประทานจังหวัดนครปฐม. กระทรวงเกษตรและสหกรณ์.

กรมพัฒนาที่ดิน. 2548. รายงานการจัดการทรัพยากรดินเพื่อการปลูกพืชเศรษฐกิจหลักตามกลุ่มชุดดิน

เล่ม 1 ดินบนพื้นที่ราบต่ำ. กระทรวงเกษตรและสหกรณ์.

กรมพัฒนาที่ดิน. 2548. รายงานการจัดการทรัพยากรดินเพื่อการปลูกพืชเศรษฐกิจตามหลักกลุ่มชุดดิน.

เล่ม 2 ดินบนพื้นที่ดอน. กระทรวงเกษตรและสหกรณ์

กรมอุทยานแห่งชาติ สัตว์ป่า และพันธุ์พืช. 2550. ข้อมูลป่าไม้ตามกฎหมาย. กระทรวงทรัพยากรแห่งชาติ และสิ่งแวดล้อม.

กรมอุตุนิยมวิทยา. 2554. สถิติภูมิอากาศ พ.ศ. 2535-2554. กระทรวงเทคโนโลยีสารสนเทศและการสื่อสาร.

กองแผนที่และการพิมพ์. 2544. ป่าไม้ถาวรตามมติคณะรัฐมนตรี. กรมพัฒนาที่ดิน กระทรวงเกษตรและสหกรณ์.

บัณฑิต ดันศิริ. 2535. แนวทางการวางแผนการใช้ที่ดิน. เอกสารวิชาการ ฉบับที่ 3. กองวางแผนการใช้ที่ดิน

กรมพัฒนาที่ดิน กระทรวงเกษตรและสหกรณ์.

บัณฑิต ดันศิริ และคำรน ไทรพิภ. 2542. คู่มือการประเมินคุณภาพที่ดิน สำหรับพืชเศรษฐกิจ.

เอกสารวิชาการ ฉบับที่ 2/2535 : ฉบับพิมพ์ครั้งที่ 3/2542. กองวางแผนการใช้ที่ดิน กรมพัฒนาที่ดิน กระทรวงเกษตรและสหกรณ์.

สำนักงานประมงจังหวัดนครปฐม. 2554. ข้อมูลสถิติประมงรายตำบลจังหวัดนครปฐม. ปี 2554.

กรมประมง กระทรวงเกษตรและสหกรณ์.

สำนักงานปศุสัตว์จังหวัดนครปฐม. 2554. ข้อมูลสถิติการปศุสัตว์จังหวัดนครปฐม. กรมปศุสัตว์

กระทรวงเกษตรและสหกรณ์.

สำนักสถิติแห่งชาติ. 2547. ระบบข้อมูลสถิติระดับท้องถิ่น. สำนักนายกรัฐมนตรี.

[http://service.nso.go.th/stat\\_tab/index](http://service.nso.go.th/stat_tab/index)

สำนักงานอุทสาหกรรมจังหวัดนครปฐม. 2554. ทำเนียบโรงงานอุทสาหกรรม จังหวัดนครปฐม ปี 2554.

สำนักงานปลัดกระทรวงอุทสาหกรรม กระทรวงอุทสาหกรรม.

สำนักนโยบายและแผนการใช้ที่ดิน. 2553. แผนที่การใช้ที่ดินประเทศไทย (เชิงตัวเลข) มาตรฐาน

1: 25,000. กรมพัฒนาที่ดิน กระทรวงเกษตรและสหกรณ์.

สำนักสำรวจและวิจัยทรัพยากรดิน. 2553. แผนที่กลุ่มชุดดินประเทศไทย (เชิงตัวเลข) มาตรฐาน

1: 25,000. กรมพัฒนาที่ดิน กระทรวงเกษตรและสหกรณ์.

สำนักสำรวจดินและวางแผนการใช้ที่ดิน. 2548. มหัตถุรย์พันธุ์ดิน. กรมพัฒนาที่ดิน กระทรวงเกษตร  
และสหกรณ์.

องค์การบริหารส่วนตำบลลำพญา. อำเภอบางเลน. จังหวัดนครปฐม. แผนพัฒนาสามปี (พ.ศ. 2555-2557).

องค์กรปกครองส่วนท้องถิ่น กระทรวงมหาดไทย.

FAO. 1992. **CROPWAT : A Computer Program for Irrigation Planning and Management**

**Irrigation And Drainage.** Paper 46. Rome Italy.

FAO. 1993. **Guidelines for Land-use Planning.** Rome Italy.

FAO. 2007. **Land evaluation. Land and water discussion paper 6.** Rome Italy.