

เขตการใช้ที่ดิน

ตำบลบางปลา

อำเภอบางเลน

จังหวัดนครปฐม

เอกสารวิชาการเลขที่ 7(0502)/03/55 สำนักงานพัฒนาที่ดินเขต 1 ปทุมธานี

กันยายน 2555 กรมพัฒนาที่ดิน กระทรวงเกษตรและสหกรณ์

สารบัญ

	หน้า
สารบัญ	I
สารบัญตาราง	III
สารบัญรูป	VI
บทที่ 1 บทนำ	1-1
1.1 หลักการและเหตุผล	1-1
1.2 วัตถุประสงค์	1-1
1.3 สถานที่ ระยะเวลา และผู้ดำเนินการ	1-1
1.4 ขั้นตอนการดำเนินการ	1-2
1.5 ประโยชน์ที่คาดว่าจะได้รับ	1-2
บทที่ 2 สภาพทั่วไปของพื้นที่	2-1
2.1 ที่ตั้งและอาณาเขต	2-1
2.2 สภาพภูมิประเทศ	2-1
2.3 สภาพภูมิอากาศ	2-3
2.4 สภาพสังคมและการรวมกลุ่มเกษตรกร	2-6
2.5 สภาพเศรษฐกิจ	2-6
บทที่ 3 สถานภาพทรัพยากร	3-1
3.1 ทรัพยากรที่ดินและการใช้ที่ดิน	3-1
3.2 ทรัพยากรน้ำ	3-7
3.3 ทรัพยากรป่าไม้	3-7
3.4 สภาพการใช้ที่ดิน	3-7
บทที่ 4 การประเมินคุณภาพที่ดิน	4-1
4.1 ประเภทการใช้ประโยชน์ที่ดิน	4-1
4.2 คุณภาพที่ดินที่นำมาประเมิน	4-2
4.3 การจำแนกชั้นความเหมาะสมของที่ดิน	4-3
บทที่ 5 ศักยภาพของพื้นที่ ปัญหา ความต้องการและทัศนคติของเกษตรกร	5-1
5.1 ทัศนคติของเกษตรกรด้านการใช้และการพัฒนาที่ดิน	5-1
5.2 ปัญหาและความต้องการของเกษตรกร	5-7

สารบัญ (ต่อ)

	หน้า
5.3 ศักยภาพของพื้นที่	5-9
บทที่ 6 เขตการใช้ที่ดิน	6-1
6.1 การกำหนดเขตการใช้ที่ดิน	6-1
6.2 แผนการพัฒนาที่ดินเพื่อเพิ่มศักยภาพการผลิตด้านการเกษตร	6-5
6.3 ข้อเสนอแนะการนำแผนการใช้ที่ดินไปสู่การจัดทำแผนปฏิบัติการ การพัฒนาที่ดิน	6-6
บรรณานุกรม	

สารบัญตาราง

	หน้า	
ตารางที่ 1	สถิติข้อมูลภูมิอากาศ จังหวัดนครปฐม(สถานีอุตุนิยมวิทยากำแพงแสน)	2-6
ตารางที่ 3-1	สมบัติทางกายภาพและเคมีของดิน ตำบลบางปลา อำเภอบางเลน จังหวัดนครปฐม	3-6
ตารางที่ 3-2	สภาพการใช้ที่ดินตามประเภทต่างๆ ในปัจจุบันตำบลบางปลา อำเภอบางเลน จังหวัดนครปฐม	3-8
ตารางที่ 4-1	ประเภทการใช้ประโยชน์ที่ดินตำบลบางปลา อำเภอบางเลน จังหวัดนครปฐม	4-1
ตารางที่ 4-2	ชั้นความเหมาะสมของที่ดินตำบลบางปลา อำเภอบางเลน จังหวัดนครปฐม	4-4
ตารางที่ 4-3	ชั้นความเหมาะสมสูง(S1) ของที่ดินแต่ละประเภทการใช้ประโยชน์ที่ดิน ตำบลบางปลา อำเภอบางเลน จังหวัดนครปฐม	4-5
ตารางที่ 4-4	ชั้นความเหมาะสมปานกลาง(S2) ของที่ดินแต่ละประเภทการใช้ประโยชน์ที่ดิน ตำบลบางปลา อำเภอบางเลน จังหวัดนครปฐม	4-5
ตารางที่ 5-1	ทัศนคติของเกษตรกรด้านการใช้และพัฒนาที่ดิน ตำบลบางปลา อำเภอบางเลน จังหวัดนครปฐม	5-2
ตารางที่ 6-1	เขตการใช้ที่ดิน ตำบลบางปลา อำเภอบางเลน จังหวัดนครปฐม	6-5

สารบัญรูป

	หน้า	
รูปที่ 2-1	แผนที่ขอบเขตการปกครองตำบลบางปลา อำเภอบางเลน จังหวัดนครปฐม	2-2
รูปที่ 2	สมดุลของน้ำในดินเพื่อการเกษตร จังหวัดนครปฐม (สถานีอุตุนิยมวิทยากำแพงแสน)	2-5
รูปที่ 3-1	แผนที่สถานภาพทรัพยากรที่ดิน/หน่วยที่ดินตำบลบางปลา อำเภอบางเลน จังหวัดนครปฐม	3-5
รูปที่ 3-2	สัดส่วนการใช้ประโยชน์ที่ดินตำบลบางปลา อำเภอบางเลน จังหวัดนครปฐม	3-8
รูปที่ 3-3	แผนที่สภาพการใช้ที่ดิน ตำบลบางปลา อำเภอบางเลน จังหวัดนครปฐม	3-10
รูปที่ 5-1	ปัญหาในการประกอบอาชีพการเกษตร	5-7
รูปที่ 5-2	ปัญหาด้านการครองชีพและด้านอื่นๆ	5-8
รูปที่ 5-3	ความต้องการความช่วยเหลือและส่งเสริมจากราชการ	5-9
รูปที่ 6-1	แผนที่เขตการใช้ที่ดิน ตำบลบางปลา อำเภอบางเลน จังหวัดนครปฐม	6-7

บทที่ 1

บทนำ

1.1 หลักการและเหตุผล

ในอดีตที่ผ่านมาประเทศไทยได้นำทรัพยากรธรรมชาติไปใช้ในการพัฒนาประเทศ โดยขาดการ จัดการอย่างมีระบบเป็นผลให้ทรัพยากรธรรมชาติเกิดความเสื่อมโทรมอย่างรวดเร็ว โดยเฉพาะทรัพยากรดินซึ่งเป็นปัจจัยพื้นฐานของการพัฒนาทั้งทางด้านเกษตรกรรม อุตสาหกรรม และกิจการบริการอื่นๆ การใช้ทรัพยากรธรรมชาติไปอย่างฟุ่มเฟือย โดยขาดการบริหาร จัดการอย่างเหมาะสมเป็นเหตุให้มีการบุกรุกพื้นที่ป่าซึ่งเป็นการทำลายแหล่งต้นน้ำลำธาร โดยตรงจน ก่อให้เกิดความไม่สมดุลตามธรรมชาติ ซึ่งส่งผลให้เกิดภาวะน้ำท่วมภัยแล้งหรือแผ่นดินถล่ม และยัง ส่งผลให้เกิดปัญหาการแย่งชิงทรัพยากรธรรมชาติ ทั้งทรัพยากรดินและทรัพยากรน้ำอย่างรุนแรงอัน ก่อให้เกิดผลเสียหายต่อความเป็นอยู่ของประชากรและระบบเศรษฐกิจของประเทศ

ดังนั้นกรมพัฒนาที่ดิน โดยสำนักนโยบายและแผนการใช้ที่ดินจึงได้จัดทำเขตการใช้ที่ดิน ระดับตำบลโดยพิจารณาจากข้อมูลสภาพพื้นที่ ความต้องการของชุมชน แนวนโยบายด้านการเกษตรของ รัฐและท้องถิ่นในระดับต่างๆ นำมาวิเคราะห์กำหนดเขตการใช้ที่ดินระดับตำบล แล้วนำเสนอผล รายงานประกอบแผนที่ขนาดมาตราส่วน 1 : 25,000 พร้อมข้อเสนอแนะด้านการจัดการที่ดิน

1.2 วัตถุประสงค์

1.2.1 กำหนดเขตการใช้ที่ดินทางการเกษตร พร้อมทั้งจัดทำแผนที่และรายงานเพื่อเสนอแนะ แนวทางการใช้ที่ดิน เพื่อเพิ่มผลผลิตทางการเกษตรควบคู่ไปกับการอนุรักษ์ทรัพยากรธรรมชาติและสิ่งแวดล้อมในตำบล

1.2.2 เพื่อใช้เป็นแนวทางในการจัดทำแผนปฏิบัติการพัฒนาการเกษตรระดับตำบล

1.3 สถานที่ ระยะเวลา และผู้ดำเนินงาน

1.3.1 สถานที่ดำเนินงาน พื้นที่ตำบลบางปลา อำเภอบางเลน จังหวัดนครปฐม

1.3.2 ระยะเวลาดำเนินงาน ระหว่างวันที่ 1 ตุลาคม 2554 – 30 กันยายน 2555

1.3.3 ผู้ดำเนินงาน กลุ่ม วางแผนการใช้ที่ดิน สำนักงานพัฒนาที่ดินเขต 1

1.4 ขั้นตอนการดำเนินงาน

1.4.1 ศึกษาวิเคราะห์ข้อมูลด้านกายภาพ จากฐานข้อมูลแผนที่ขนาดมาตราส่วน 1 : 25,000 อาทิ ข้อมูลดินและสภาพการใช้ที่ดิน พร้อมทั้งข้อมูล ด้านป่าไม้ตามกฎหมาย ชลประทาน ปฏิกิริยาที่ดินและ ชั้นคุณภาพลุ่มน้ำ เป็นต้น ตลอดจนวิเคราะห์ข้อมูลด้านเศรษฐกิจและสังคม รวมทั้งการประเมินความเหมาะสมของที่ดินด้าน การเกษตร

1.4.2 ศึกษาวิเคราะห์ด้านนโยบายการใช้ที่ดินทั้งในระดับชาติ ระดับกระทรวง ระดับจังหวัด และระดับท้องถิ่น

1.4.3 นำเสนอขั้นตอนการดำเนินงานและรูปแบบของการกำหนดเขตการใช้ที่ดินระดับตำบล ให้กับส่วนราชการในพื้นที่ องค์กรปกครองส่วนท้องถิ่น รวมถึงเกษตรกรและหมอดินอาสาในพื้นที่พร้อมรับฟังข้อเสนอแนะ เพื่อการปรับปรุงข้อมูลให้มีความสมบูรณ์

1.4.4 สสำรวจทัศนคติ ปัญหาและความต้องการของเกษตรกรในพื้นที่ เพื่อนำมาวิเคราะห์ จุดแข็ง จุดอ่อน โอกาส และข้อจำกัดในการพัฒนาด้านเกษตรกรรม โดยนำมาประมวลผลร่วมกับข้อมูลในข้อ 1.4.1

1.4.5 กำหนดเขตการใช้ที่ดินระดับตำบล พร้อมข้อเสนอแนะด้านการจัดการทรัพยากรในพื้นที่

1.4.6 จัดทำรายงานเขตการใช้ที่ดินระดับตำบล พร้อมข้อเสนอแนะ ประกอบกับแผนที่ขนาดมาตราส่วน 1 : 25,000

1.5 ประโยชน์ที่คาดว่าจะได้รับ

1.5.1 เป็นแนวทางในการบริหารจัดการทรัพยากรธรรมชาติระดับตำบลอย่างมีประสิทธิภาพ และสอดคล้องกับความต้องการของชุมชน โดยคำนึงถึงแนวนโยบายของรัฐในระดับต่างๆ

1.5.2 เขตการใช้ที่ดินระดับตำบล สามารถใช้เป็นฐานข้อมูลในการพิจารณากำหนดเป้าหมายการพัฒนาด้านเกษตรกรรมระดับตำบล เพื่อเพิ่มผลผลิต และการใช้ทรัพยากรที่ดินอย่างยั่งยืน

บทที่ 2

สภาพทั่วไปของพื้นที่

2.1 ที่ตั้งและอาณาเขต

ที่ตั้ง

ตำบลบางปลา ตั้งอยู่ทางทิศใต้ของอำเภอบางเลน จังหวัดนครปฐม(รูปที่ 2-1)

อาณาเขต

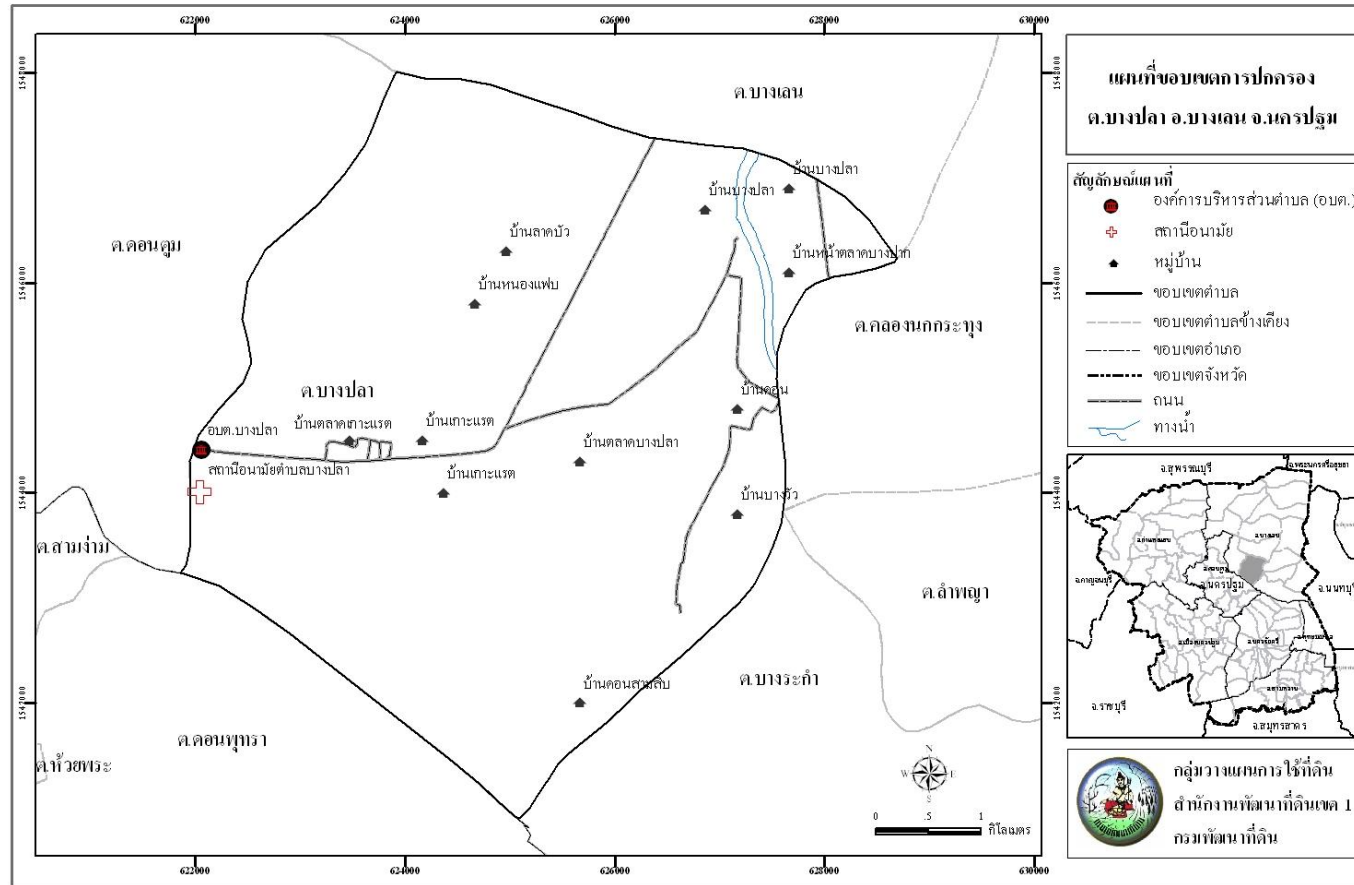
ทิศเหนือ ติดกับ ตำบลบางเลน อำเภอบางเลน จังหวัดนครปฐม
ทิศใต้ ติดกับ ตำบลบางระกำ อำเภอบางเลน จังหวัดนครปฐม
ทิศตะวันออก ติดกับ ตำบลคลองนกกระทุง อำเภอบางเลน จังหวัดนครปฐม
ทิศตะวันตก ติดกับ ตำบลดอนตูม อำเภอบางเลน จังหวัดนครปฐม

ตำบลบางปลา มีพื้นที่ทั้งหมดประมาณ 18,297 ไร่ หรือประมาณ 29.28 ตารางกิโลเมตร
แบ่งเขตการปกครองออกเป็น 15 หมู่บ้านดังนี้

หมู่ที่ 1 บ้านบางวัว	หมู่ที่ 9 บ้านดอนสามสิบ
หมู่ที่ 2 บ้านหน้าวัดบางปลา	หมู่ที่ 10 บ้านตลาดเกาะแรด
หมู่ที่ 3 บ้านตลาดบางปลา	หมู่ที่ 11 บ้านเกาะแรด
หมู่ที่ 4 บ้านบางปลา	หมู่ที่ 12 บ้านเกาะแรด
หมู่ที่ 5 บ้านดอน	หมู่ที่ 13 บ้านหนองแพบ
หมู่ที่ 7 บ้านลาดบัว	หมู่ที่ 14 บ้านเกาะแรดพัฒนา
หมู่ที่ 8 บ้านบางห้วย	หมู่ที่ 15 บ้านเกาะแรดท่าสาร

2.2 สภาพภูมิประเทศ

ลักษณะภูมิประเทศเป็นตำบลที่มีพื้นที่ส่วนใหญ่เป็นที่ราบลุ่ม เป็นส่วนหนึ่งของที่ราบแม่น้ำท่าจีน เกิดจากการทับถมของตะกอนลำน้ำ พื้นที่ที่มีความลาดเทเล็กน้อยจากทิศตะวันตกไปทิศตะวันออก มีแม่น้ำท่าจีนและคลองต่างๆไหลผ่าน จึงเหมาะแก่การทำเกษตร ความสูงอยู่ระหว่าง 2 – 4 เมตร เหนือระดับน้ำทะเลปานกลาง



รูปที่ 2-1 แผนที่เขตการปกครอง ตำบลบางปลา อำเภอบางเลน จังหวัดนครปฐม

ที่มา : กรมการปกครอง 2548

2.3 สภาพภูมิอากาศ

ลักษณะภูมิอากาศของตำบลบางปลา อำเภอบางเลน จังหวัดนครปฐม จัดอยู่ในภูมิอากาศแบบร้อนชื้น สลับแล้ง (tropical wet and dry climate) ตามการจำแนกภูมิอากาศตามแบบของ KOPPEN (KOPPEN's classification) ในเขตนี้จะมีฤดูฝนและฤดูแล้งแตกต่างกันอย่างชัดเจน สามารถแบ่งได้ 3 ฤดู คือ ฤดูร้อนเริ่ม ประมาณเดือนกุมภาพันธ์ ถึงเดือนเมษายน โดยได้รับอิทธิพลจากลมมรสุมตะวันตกเฉียงใต้ ฤดูฝน เริ่มประมาณเดือนพฤษภาคมถึงกันยายน โดยฤดูนี้จะเริ่มมีมรสุมตะวันตกเฉียงใต้ ซึ่งเป็นลมชื้นพัดปกคลุม ทำให้ฝนตกแพร่กระจายตามร่องมรสุมประกอบกับร่องความกดอากาศต่ำ (depression) พาดผ่านทางทิศตะวันออกทำให้อากาศชุ่มชื้นและมีฝนตกชุก โดยเฉพาะในเดือนกันยายนอากาศจะชุ่มชื้น ส่วนฤดูหนาว เริ่มประมาณเดือนเดือนตุลาคมถึงมกราคม โดยได้รับอิทธิพลจากลมมรสุมตะวันออกเฉียงเหนือ อากาศจะหนาวเย็นสลับกับอากาศร้อน

จากสถิติภูมิอากาศของสถานีอุตุนิยมวิทยากำแพงแสน ในรอบ 20 ปี (พ.ศ. 2535-2554) ได้นำมาพิจารณาเป็นตัวแทนลักษณะภูมิอากาศในพื้นที่ตำบลบางปลา อำเภอบางเลน จังหวัดนครปฐม สามารถสรุปได้ดังนี้ (ตารางที่ 2-1 และรูปที่ 2-2)

2.3.1 ปริมาณน้ำฝน มีปริมาณน้ำฝนเฉลี่ยทั้งปีประมาณ 1,053.61 มิลลิเมตร เดือนที่มีปริมาณฝนตกเฉลี่ยสูงสุด คือ เดือนกันยายน มีปริมาณฝนเฉลี่ย 231.55 มิลลิเมตร เดือนที่มีปริมาณฝนตกเฉลี่ยน้อยที่สุด คือ เดือน มกราคม มีปริมาณฝนเฉลี่ย 2.54 มิลลิเมตร ลักษณะการตกของฝนพบว่าฝนจะเริ่มตกมากขึ้น ตั้งแต่กลาง เดือนเมษายน และจะตกมากที่สุดในเดือนกันยายน จากนั้นปริมาณฝนจะค่อยๆ ลดลงจนถึงปลายเดือนตุลาคม

2.3.2 อุณหภูมิ มีอุณหภูมิเฉลี่ยตลอดปี 27.84 องศาเซลเซียส เดือนเมษายน มีอุณหภูมิเฉลี่ยสูงสุด 38.58 องศาเซลเซียส และเดือนมกราคม มีอุณหภูมิเฉลี่ยต่ำสุด 13.60 องศาเซลเซียส

2.3.3 ความชื้นสัมพัทธ์ ปริมาณความชื้นสัมพัทธ์เฉลี่ยตลอดปี 73.42 เปอร์เซ็นต์ โดยที่เดือน ตุลาคม มีความชื้นสัมพัทธ์เฉลี่ยสูงสุด 78.75 เปอร์เซ็นต์ และเดือน กุมภาพันธ์ มีความชื้นสัมพัทธ์เฉลี่ยต่ำสุด ประมาณ 69.35 เปอร์เซ็นต์

2.3.4 การวิเคราะห์ช่วงฤดูเพาะปลูก เป็นการวิเคราะห์ข้อมูลเพื่อหาช่วงเวลาที่เหมาะสมในการเพาะปลูก โดยใช้ข้อมูลเกี่ยวกับปริมาณน้ำฝนรายเดือนเฉลี่ย และค่าศักยภาพการระเหยน้ำของพืชรายเดือนเฉลี่ย (Evapotranspiration : ETo) ซึ่งคำนวณได้ด้วยโปรแกรม Cropwat (Version 8.0) เมื่อนำมาสร้างกราฟเพื่อหาช่วงเวลาที่เหมาะสมในการปลูกพืช โดยพิจารณาจากระยะเวลาช่วงที่เส้นปริมาณน้ำฝนอยู่เหนือเส้น 0.5 ของค่าศักยภาพการคายระเหยน้ำ (0.5 ETo) ซึ่ง

สามารถนำมาหาช่วงเวลาที่เหมาะสมในการปลูกพืชของ ตำบลบางปลา อำเภอบางเลน จังหวัด นครปฐม ได้ดังนี้

1.) ช่วง ระยะเวลาที่เหมาะสมในการเพาะปลูก จะอยู่ในช่วงปลายเดือนเมษายน (ปริมาณน้ำฝนสูงกว่าครึ่งหนึ่งของศักยภาพการคายระเหยน้ำ) จนกระทั่งถึง ปลายเดือนพฤศจิกายน (ปริมาณน้ำฝนต่ำกว่าครึ่งหนึ่งของศักยภาพการคายระเหยน้ำ) และช่วงระหว่าง ปลายเดือนสิงหาคม ถึงปลายเดือนตุลาคม จะมีฝน ตกมากจนทำให้มีปริมาณน้ำมากเกินไปจนเกิดความ ต้องการของพืช (ปริมาณ น้ำฝนสูงกว่าศักยภาพการคายระเหยน้ำ)

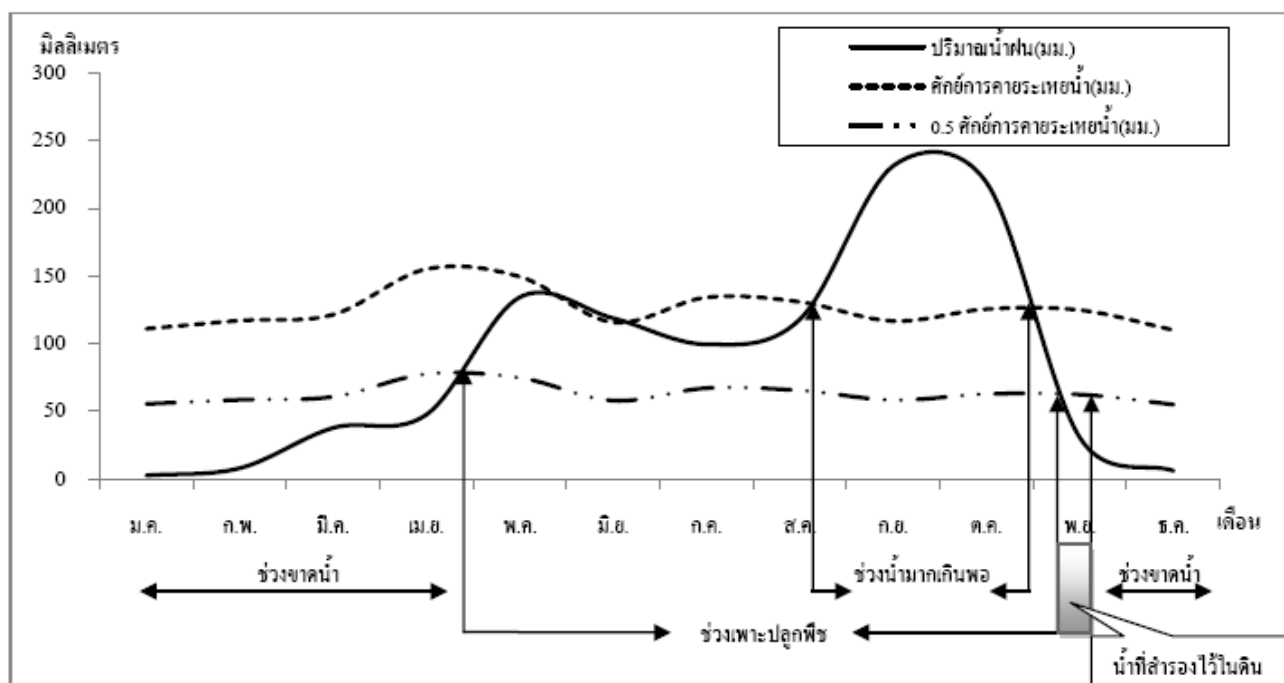
2.) ช่วงเวลาที่ไม่เหมาะสมต่อการเพาะปลูกพืช ซึ่งจะมีปริมาณน้ำฝนและการกระจาย น้อยหรือไม่เพียงพอต่อการเจริญเติบโตของพืช ซึ่งจะอยู่ในช่วงปลายเดือนพฤศจิกายนถึงปลาย เดือนเมษายนของทุกปี

ตารางที่ 1 สถิติข้อมูลภูมิอากาศ จังหวัดนครปฐม(สถานีอุตุนิยมวิทยากำแพงแสน)

เดือน	ปริมาณน้ำฝน (มม.)	ปริมาณน้ำฝนที่เป็นประโยชน์ (มม.)	อุณหภูมิสูงสุด (ซ.)	อุณหภูมิต่ำสุด (ซ.)	ความยาวนานแสงแดด (ชม./วัน)	ความชื้นสัมพัทธ์ (%)	ความเร็วลม (กม./วัน)	การคายระเหยน้ำ(มม.)*
ม.ค.	2.54	2.5	34.29	13.60	7.50	70.55	74.71	110.98
ก.พ.	8.01	7.9	36.28	16.46	8.10	69.35	69.82	117.04
มี.ค.	37.77	35.5	37.49	19.29	4.20	69.60	92.06	121.52
เม.ย.	47.71	44.1	38.58	22.59	7.80	69.60	88.05	155.10
พ.ค.	134.40	105.5	37.96	23.40	6.90	73.30	74.27	149.42
มิ.ย.	118.83	96.2	36.49	23.34	3.90	74.85	77.83	115.80
ก.ค.	99.56	83.7	36.33	23.19	5.50	75.65	92.50	134.23
ส.ค.	118.19	95.8	35.87	23.15	5.00	75.95	99.17	130.82
ก.ย.	231.55	145.8	35.22	22.84	4.60	77.40	83.61	116.70
ต.ค.	218.86	142.2	34.23	21.45	6.90	78.75	72.49	125.55
พ.ย.	30.26	28.8	33.96	17.56	8.60	74.25	101.40	124.80
ธ.ค.	5.96	5.9	33.22	14.10	7.40	71.80	89.83	110.05
รวม	1,053.61	793.9	-	-	-	-	-	1,512.01
เฉลี่ย	-	-	35.83	20.08	6.37	73.42	84.65	-

ที่มา : สถานีอุตุนิยมวิทยากำแพงแสน จังหวัดนครปฐม กรมอุตุนิยมวิทยา (2554)

หมายเหตุ : *จากการคำนวณด้วยโปรแกรม CROPWAT (Version 8.0)



รูปที่ 2 สมดุลของน้ำในดินเพื่อการเกษตร จังหวัดนครปฐม (สถานีอุตุนิยมวิทยากำแพงแสน)

เขตการใช้ที่ดินตำบลบางปลา อำเภอบางเลน จังหวัดนครปฐม

2.4 สภาพสังคมและการรวมกลุ่มเกษตรกร

สภาพสังคมและการรวมกลุ่มเกษตรกรตำบล บางปลา อำเภอบางเลน ได้จากการศึกษาข้อมูลทุติยภูมิ เอกสารและรายงานที่เกี่ยวข้อง ได้แก่ รายงานสถิติจำนวนประชากรและบ้าน(กรมการปกครอง ,2553) รายงานข้อมูลความจะเป็นพื้นฐาน(จปฐ.) ปี 2552 (กรมการพัฒนาชุมชน) แผนพัฒนาการเกษตรตำบล (สำนักงานเกษตรอำเภอ) และแผนพัฒนาสามปี (องค์การบริหารส่วนตำบลบางปลา) เป็นต้น ได้ผลการศึกษาดังนี้

2.4.1 สภาพทางสังคม

ตำบลบางปลา มีพื้นที่ในเขตการปกครองขององค์การบริหารส่วนตำบลบางปลาเต็มทั้งหมู่บ้าน 15 หมู่บ้าน มีประชากรรวมทั้งสิ้น 6,998 คน เป็นชาย 3,416 คนและเป็นหญิง 3,582 คน จำนวนบ้าน 1,789 หลังคาเรือน จำนวนประชากรเฉลี่ย 3 คนต่อหลังคาเรือน (รายงานสถิติจำนวนประชากรและบ้าน กรมการปกครอง ณ เดือน ธันวาคม พ.ศ. 2553) ความหนาแน่น 239.00 คนต่อตารางกิโลเมตร

ประชากรส่วนใหญ่นับถือศาสนาพุทธ มีประเพณีการทำบุญตามพระพุทธศาสนาในเดือนต่างๆ ที่สืบสานต่อเนื่องกันมา มีความเป็นอยู่แบบเครือญาติผูกพันและพึ่งพาอาศัยกันให้ความเคารพนับถือพระสงฆ์ ผู้อาวุโสและผู้นำชุมชน

2.4.2 การรวมกลุ่มเพื่อการประกอบอาชีพของเกษตรกร

ตำบลบางปลา มีการรวมกลุ่มของเกษตรกร โดยได้รับการสนับสนุนและส่งเสริมจากหน่วยงานรัฐ เช่น กรมส่งเสริมการเกษตร กรมส่งเสริมสหกรณ์ กรมพัฒนาชุมชน องค์การบริหารส่วนตำบล/เทศบาล ฯ ได้แก่ กลุ่มเจียรไนพลอยบ้านตลาดบางปลา กลุ่มแม่บ้านเกษตรกรเพชรน้ำหนึ่ง กลุ่มตรีสีเขียวบ้านแคะแระต กลุ่มออมทรัพย์เพื่อการผลิต ร้านค้าชุมชน กลุ่มทอผ้าพื้นเมือง กลุ่มนวดแผนไทยอบสมุนไพร กลุ่มอาชีพผลิตรองเท้าและเสื้อผ้าสตรี

2.5 สภาพเศรษฐกิจ

สภาพเศรษฐกิจของตำบล บางปลา ได้จากการศึกษาข้อมูลทุติยภูมิ เอกสารและรายงานที่เกี่ยวข้องเช่นเดียวกับหัวข้อ 2.4 ได้ผลการศึกษาดังนี้

2.5.1 การประกอบอาชีพ ประชากรส่วนใหญ่ประกอบอาชีพเกษตรกรรมเป็นหลัก คิดเป็นร้อยละ 75.00 ของครัวเรือนทั้งหมด โดยมีพื้นที่ทำการเกษตรเฉลี่ย 15.00 ไร่ต่อครัวเรือนและมีแรงงานภาคเกษตรเฉลี่ย 2 คนต่อครัวเรือน อาชีพรองลงมาเป็นการค้าขาย รับจ้าง รับราชการและอื่นๆ การถือครองที่ดิน เกษตรกร บางส่วน มีที่ดินทำกินเป็นของตนเอง ร้อยละ 60 บางส่วนเช่า

ที่ดินทำกินเพิ่ม ร้อยละ 60 บางส่วนเช่าที่ดินทำกินทั้งหมด ร้อยละ 40 โดยมีเอกสารที่ดินเป็น โฉนด นส.3

2.5.2 การผลิตทางการเกษตร

พืช	เกษตรกรนิยมปลูก	ได้แก่ข้าว	ไม้ผล	พืชผัก
-	ผลผลิตข้าวนาปี	ปีการผลิต 2554/55	เฉลี่ย 900	กิโลกรัมต่อไร่
-	ผลผลิตนาปรัง	ปีการผลิต 2554/55	เฉลี่ย 900	กิโลกรัมต่อไร่
-	ผลผลิตไม้ผล	ปีการผลิต 2554/55	เฉลี่ย 2,500	กิโลกรัมต่อไร่
-	ผลผลิตพืชผัก	ปีการผลิต 2554/55	เฉลี่ย 1,800	กิโลกรัมต่อไร่

ปศุสัตว์ จากข้อมูลของปศุสัตว์จังหวัดนครปฐม (ปี 2554) มีเกษตรกรจำนวน 208 ครัวเรือน เลี้ยงสัตว์ไว้เพื่อจำหน่ายเพื่อเป็นรายได้เสริมของครอบครัวและบางส่วนบริโภค ภายในครัวเรือน เช่น โคเนื้อ จำนวน 356 ตัว สุกร จำนวน 215 ตัว ไก่ จำนวน 13,620 ตัว เป็ด จำนวน 49,168 ตัว สัตว์อื่นๆ โดยเลี้ยงเพื่อปล่อยให้หาอาหารกินเองตามธรรมชาติ

ประมง จากข้อมูลของประมงจังหวัดนครปฐม (ปี 2554) มีเกษตรกรมีการทำประมงไว้เพื่อจำหน่ายเพื่อเป็นรายได้ของครอบครัวและบางส่วนบริโภคภายในครัวเรือน เลี้ยงในบ่อดิน เป็นปลาน้ำจืด กุ้งทะเล กุ้งน้ำจืด จำนวน 164 ครัวเรือน พื้นที่ 1,185.75 ไร่ ปลาที่เลี้ยงส่วนใหญ่เป็นปลานิล กุ้งขาว กุ้งก้ามกราม ปลาดุกเพียน ปลาน้ำจืดอื่นๆ

2.5.3 ต้นทุนการผลิต

ข้าวนาปี	ต้นทุนการผลิต 5,300 บาทต่อไร่	ราคาผลผลิต 10 บาทต่อกิโลกรัม
ข้าวนาปรัง	ต้นทุนการผลิต 5,500 บาทต่อไร่	ราคาผลผลิต 11 บาทต่อกิโลกรัม
ข้าวนาปี	ต้นทุนการผลิต 3,500 บาทต่อไร่	ราคาผลผลิต 10 บาทต่อกิโลกรัม
ข้าวนาปรัง	ต้นทุนการผลิต 4,800 บาทต่อไร่	ราคาผลผลิต 8 บาทต่อกิโลกรัม

2.5.4 การอุตสาหกรรม

สำนักงานอุตสาหกรรมจังหวัด นครปฐม รายงานว่า พ.ศ. 2554 มีโรงงานอุตสาหกรรม ประเภท 2 และ 3 ตั้งอยู่ในตำบลทั้งสิ้น 13 โรง จำแนกได้ดังนี้ โรงงานอบเมล็ดพืช เช่น ข้าวเปลือก 2 แห่ง โรงงาน ขุด ดิน ทราย 1 แห่ง โรงสีข้าว 2 แห่ง โรงงานผลิตเครื่องปรุงรสของอาหาร เช่น ซอสพริก 1 แห่ง โรงงานทำน้ำดื่ม น้ำผลไม้ 1 แห่ง โรงงานผลิตยางรถยนต์ รถจักรยานยนต์ และจักรยาน 2 แห่ง โรงงานผลิตเม็ดพลาสติก และบดย่อยพลาสติก 2 แห่ง โรงซ่อมแซม ประกอบ ดัดแปลง เครื่องจักรใช้ในการเกษตร 1 แห่ง โรงงานกลึง ไม้ ปั้น และเชื่อม โลหะ สำหรับใช้ทำอุปกรณ์ร้านสีข้าว 1 แห่ง

เขตการใช้ที่ดินตำบลบางปลา อำเภอบางเลน จังหวัดนครปฐม

2.5.5 รายได้และแหล่งสินเชื่อ

รายได้ จากข้อมูล ความจำเป็นพื้นฐาน ปี 2554 (จปฐ.) โดยเฉลี่ยร้อยละ 70.00 ของครัวเรือนทั้งหมด มีคนในครัวเรือนมีรายได้เฉลี่ยไม่ต่ำกว่า 23,000 บาทต่อคนต่อปี

แหล่งสินเชื่อ เกษตรกรใช้บริการสินเชื่อจากแหล่งต่างๆ ได้แก่ ธนาคารเพื่อการเกษตรและสหกรณ์การเกษตร(ธ.ก.ส) สหกรณ์การเกษตร กองทุนหมู่บ้าน ธนาคารพาณิชย์และเอกชน เป็นต้น

2.5.6 โครงสร้างพื้นฐาน

1) สาธารณูปโภค ได้แก่

- (1) ไฟฟ้า มีไฟฟ้าทุกหมู่บ้าน
- (2) ประปา มีประปาทุกหมู่บ้าน
- (3) การโทรคมนาคม มีโทรศัพท์สาธารณะ

2) สถานบริการสาธารณะและสถานที่ราชการ ได้แก่ โรงเรียนประถมศึกษา 3 แห่ง โรงเรียนมัธยม 2 แห่ง โรงเรียนอนุบาล 3 แห่ง ศูนย์พัฒนาเด็กเล็ก 1 แห่ง วัด 5 แห่ง ที่อ่านหนังสือพิมพ์ประจำหมู่บ้าน 1 แห่ง สถานีอนามัยประจำตำบล 1 แห่ง และองค์การบริหารส่วนตำบลบางปลา 1 แห่ง เป็นต้น

บทที่ 3

สถานภาพทรัพยากร

3.1 ทรัพยากรที่ดินและการใช้ที่ดิน

3.1.1 สถานภาพของทรัพยากรที่ดินในปัจจุบัน

จากการศึกษาสถานภาพของทรัพยากรที่ดินในปัจจุบันที่ใช้ในการเกษตรของ ตำบลบางปลา อำเภอบางเลน จังหวัดนครปฐม อาศัยจากการรายงานสำรวจดินเพื่อการเกษตรแบบ ค่อนข้างละเอียด มาตราส่วน 1:25,000 ของจังหวัดนครปฐม โดยสำนักสำรวจและวิจัยทรัพยากรดิน จัดทำลักษณะและสมบัติทางกายภาพและเคมีที่สำคัญ เช่น เนื้อดิน การระบายน้ำของดิน ปฏิกริยาดิน เป็นต้น เพื่อแสดงให้เห็นคุณภาพที่ดินและนำไปใช้ในการจัดความเหมาะสมของที่ดินสำหรับพืช เศรษฐกิจต่อไป ดังแสดงในรูปที่ 3.1 และตารางที่ 3.1 ซึ่งสามารถบรรยายพอสังเขปได้ดังนี้

1) กลุ่มดินเหนียวลึกมาก (กลุ่มชุดดินที่ 2) มีเนื้อที่ประมาณ 10,322 ไร่ หรือร้อยละ 56.41 ของพื้นที่ตำบล เป็นดินที่เกิดจากตะกอนน้ำกร่อยพามาทับถมอยู่บนที่ลุ่มน้ำเค็มท่วมถึง เป็นดินลึกมาก ดินเป็นกรดจัด มีรอยแตก และเป็นร่องลึกมีรอยไถล ดินบนเป็นดินเหนียว สีเทาเข้ม ถึงสีเทา เข้มมาก มีจุดประสีน้ำตาลแก่ หรือสีแดงปนเหลือง ปฏิกริยาดินเป็นกรดเล็กน้อยถึงกรดปานกลาง (pH 6.0-6.5) ดินบนตอนล่าง เนื้อดินเป็นดินเหนียว สีน้ำตาลปนเทา มีจุดประสีแดงปนเหลือง ปฏิกริยาดินเป็นกรดเล็กน้อย มีค่าความเป็นด่างประมาณ 6.5 ดินล่างตอนล่างมีสีน้ำตาลปนเทา มีจุดประสีเหลืองปนน้ำตาล สีน้ำตาลปนแดง สีแดงปนเหลือง ปฏิกริยาดินเป็นกลางถึงกรดเล็กน้อย (pH 6.5-7.0) และในชั้นนี้อาจพบผลึกของยิปซัม

ปัญหาในการใช้ประโยชน์ที่ดิน ปัญหาน้ำท่วมขังในฤดูฝน และไม่สามารถควบคุมปริมาณ น้ำได้โครงสร้างดินแน่นทึบ ดินแห้งแข็งและแตกกระแหง ทำให้ไถพรวนยาก จึงเป็นข้อจำกัดในการ ปลูกพืชไร่ และพืชผัก

แนวทางการจัดการ

การปลูกข้าว ไถพรวนขณะที่ดินมีความชื้นที่เหมาะสม ลดและควบคุมความเป็นกรดจัด มากของดินด้วยวัสดุปูน 500 กิโลกรัม/ไร่ หว่านให้ทั่วแปลงปลูก ไถกลบตอซัง ปล่อยาว 3-4 ตั้วกล้า หรือไถกลบพืชปุ๋ยสด (หว่านโสนอัฟริกันหรือโสนอินเดีย 4-6 กิโลกรัม/ไร่ ไถกลบเมื่ออายุ

50-70 วัน ปล่อยทิ้งไว้ 1-2 สัปดาห์) ร่วมกับการใช้ปุ๋ยอินทรีย์น้ำหรือปุ๋ยเคมีสูตร 16-20-0 ใส่ปุ๋ย แต่งหน้าหลังปักดำ 35-40 วัน พัฒนาแหล่งน้ำไว้ใช้ในช่วงที่ข้าวขาดน้ำหรือทำนาครั้งที่ 2 หรือใช้ ปลุกพืชไร่หรือพืชผักหลังเก็บเกี่ยวข้าว ไถกลบตอซังและทำร่องแบบเตี้ย ปรับปรุงดินด้วยปุ๋ยหมัก หรือปุ๋ยคอก 2-3 ตัน/ไร่ ร่วมกับปุ๋ยเคมีหรือปุ๋ยอินทรีย์น้ำ

การปลูกพืชผักหรือไม้ผล ยกร่องกว้าง 6-8 เมตร กูน้ำกว้าง 1.0-1.5 เมตร ลึก 0.5-1.0 เมตร มี คันดินอัดแน่นล้อมรอบ ก่อนยกร่อง ควรแยกหน้าดินมาทับบนดินที่ขุดมาจากร่องกูน้ำ หว่านวัสดุ ปุ๋ย 500 กิโลกรัม/ไร่ บนสันร่องและร่องกูน้ำ ปรับปรุงดินด้วยปุ๋ยหมักหรือปุ๋ยคอก 2-3 ตัน/ไร่ ร่วมกับปุ๋ยเคมีหรือปุ๋ยอินทรีย์น้ำ หรือขุดหลุมปลูกขนาด 50x50x50 ซม. ปรับปรุงหลุมปลูกด้วยปุ๋ย หมักหรือปุ๋ยคอก 20-35 กิโลกรัม/หลุม ร่วมกับวัสดุปุ๋ย 5 กิโลกรัม/หลุม ในช่วงเจริญเติบโต ก่อน เก็บผลผลิตและหลังเก็บเกี่ยวผลผลิต ใช้ปุ๋ยหมักหรือปุ๋ยคอกร่วมกับปุ๋ยเคมีหรือปุ๋ยอินทรีย์น้ำตาม ชนิดพืชที่ปลูก พัฒนาแหล่งน้ำและจัดระบบการให้น้ำในแปลงปลูก ไว้ใช้ในช่วงที่พืชขาดน้ำ ล้าง และควบคุมไม่ให้ดินเกิดการเพิ่มขึ้น เมื่อดินเป็นกรดเพิ่มขึ้น หว่านด้วยวัสดุปุ๋ย 500 กิโลกรัม/ไร่

2) กลุ่มดินเหนียวลึกมาก ที่เกิดจากตะกอนน้ำกร่อย (กลุ่มชุดดินที่ 3) มีเนื้อที่ประมาณ 1,275 ไร่ หรือร้อยละ 6.98 ของพื้นที่ตำบล เป็นดินที่เกิดจากตะกอนน้ำกร่อยที่พัดพามาทับถม สภาพพื้นที่มีลักษณะราบเรียบ เป็นดินลึกมาก มีการระบายน้ำแล้ว ดินมีความสามารถให้น้ำซึมผ่าน ซ้ำตลอดทุกชั้น มีการไหลป่าของน้ำบนผิวดินช้า ดินบนเนื้อดินเป็นดินเหนียว สีพื้นเป็นสีเทาเข้ม มากถึงดำ มีจุดประสีน้ำตาลเหลืองปนแดง ปฏิกริยาดินเป็นกลางถึงกรดเล็กน้อย (pH6.5-7.0) ดิน ล่างเนื้อดินเป็นดินเหนียว สีเทา จุดประสีน้ำตาลเหลือง ปฏิกริยาของดินเป็นด่างปานกลาง (pH8.0) จะพบผลึกยิปซัมช่วงต่อระหว่างดินบนและดินล่าง

ปัญหาในการใช้ประโยชน์ที่ดิน ปัญหาน้ำท่วมขังในฤดูฝน โครงสร้างดินแน่นทึบ ดินแห้ง แข็งและแตกกระแหง ทำให้ไถพรวนยาก จึงเป็นข้อจำกัดในการปลูกพืชไร่ และพืชผัก

แนวทางการจัดการ

การปลูกข้าว ไถพรวนขณะที่ดินมีความชื้นที่เหมาะสม ไถกลบตอซัง ปล่อยไว้ 3-4 สัปดาห์ หรือไถกลบพืชปุ๋ยสด (หว่าน ไส้หรืออินทรีย์หรืออินทรีย์ 4-6 กิโลกรัม/ไร่ ไถกลบเมื่ออายุ 50-70 วัน ปล่อยทิ้งไว้ 1-2 สัปดาห์) ร่วมกับการใช้ปุ๋ยอินทรีย์น้ำหรือปุ๋ยเคมีสูตร 16-20-0 ใส่ปุ๋ยแต่งหน้า หลังปักดำ 35-40 วัน พัฒนาแหล่งน้ำไว้ใช้ในช่วงที่ข้าวขาดน้ำหรือทำนาครั้งที่ 2 หรือใช้ปลุกพืชไร่ หรือพืชผักหลังเก็บเกี่ยวข้าว ไถกลบตอซังและทำร่องแบบเตี้ย ปรับปรุงดินด้วยปุ๋ยหมักหรือปุ๋ยคอก 2-3 ตัน/ไร่ ร่วมกับปุ๋ยเคมีหรือปุ๋ยอินทรีย์น้ำ

การปลูกพืชผักหรือไม้ผล ขอร่องกว้าง 6-8 เมตร คุ้มน้ำกว้าง 1.0-1.5 เมตร ลึก 0.5-1.0 เมตร หรือถึงชั้นดินเลน ร่องแปลงปลูกอยู่สูงจากระดับน้ำที่เคยกท่วมถึงหรือ มีคันดินอัดแน่นล้อมรอบ ปรับปรุงดินด้วยปุ๋ยหมักหรือปุ๋ยคอก 2-3 ตัน/ไร่ ร่วมกับปุ๋ยเคมีหรือปุ๋ยอินทรีย์น้ำ หรือขุดหลุมปลูก ขนาด 50x50x50 ซม. ปรับปรุงหลุมปลูกด้วยปุ๋ยหมักหรือปุ๋ยคอก 20-35 กิโลกรัม/หลุม ร่วมกับ ในช่วงเจริญเติบโต ก่อนเก็บผลผลิตและหลังเก็บเกี่ยวผลผลิต ใช้ปุ๋ยหมักหรือปุ๋ยคอกร่วมกับปุ๋ยเคมี หรือปุ๋ยอินทรีย์น้ำตามชนิดพืชที่ปลูก พัฒนาแหล่งน้ำและจัดระบบการให้น้ำในแปลงปลูก

3) กลุ่มชุดดินที่มีการยกร่อง (กลุ่มชุดดินที่ 8) มีเนื้อที่ 329 ไร่ หรือ ร้อยละ 1.80 ของพื้นที่ ตำบล เป็นกลุ่มดินที่มีการขุดยกร่อง เพื่อเปลี่ยนสภาพการใช้ที่ดินจากนาข้าวเป็นพืชผักหรือไม้ผล ทำให้ลักษณะและสมบัติดินในแต่ละพื้นที่ไม่สม่ำเสมอ ขึ้นอยู่กับลักษณะและสมบัติดินเดิมก่อนมีการขุดยกร่องและวิธีการเตรียมแปลงปลูก โดยทั่วไปจะนำดินชั้นล่างที่มีโครงสร้างแน่นทึบ ความอุดมสมบูรณ์ต่ำมาก ชั้นดินเป็นดินกรดรุนแรงมากหรือเป็นดินเค็มมาไว้ที่ผิวดิน ทำให้ไม่เหมาะสมต่อการปลูกพืช จำเป็นต้องมีการปรับปรุงด้วยอินทรีย์วัตถุ แก้ไขความเป็นกรดรุนแรงมากหรือความเค็มของดิน ก่อนที่จะมีการปลูกพืช มีระบบป้องกันน้ำท่วมและควบคุมระดับน้ำในร่องระหว่างแปลงปลูก พัฒนาแหล่งน้ำและจัดระบบการให้น้ำระหว่างแปลงปลูก

4) กลุ่มดินเปรี้ยวจัดลึกปานกลาง (กลุ่มชุดดินที่ 11) มีเนื้อที่ประมาณ 1,450 ไร่ หรือร้อยละ 7.29 ของพื้นที่ตำบล เป็นกลุ่มดินที่เกิดจากการทับถมตะกอนน้ำกร่อยบริเวณที่ราบน้ำทะเลเคยกท่วมถึง สภาพพื้นที่ที่พบมีลักษณะพื้นที่ราบเรียบ มีความลาดชันน้อย มีการระบายน้ำเร็ว ดินมีความสามารถให้น้ำซึมผ่านได้ช้า มีการไหลบ่าของน้ำบนผิวดินช้า ทำให้มักมีน้ำแช่ขังในช่วงฤดูฝน เนื้อดินเป็นดินเหนียว สีพื้นเป็นสีเทาเข้มมากถึงดำ มีจุดประสีน้ำตาลและสีแดงปนเหลือง ปฏิกริยาของดินเป็นกรดจัดมากถึงกรดรุนแรงมาก มีค่าความเป็นกรดเป็นด่างอยู่ระหว่าง 4.5-5.0 ตอนล่างของชั้นดินนี้อาจพบจุดประสีแดงและผลึกของยิปซัม ส่วนดินล่างมีเนื้อดินเป็นดินเหนียว สีพื้นเป็นสีน้ำตาลปนเทา หรือสีอ่อนของเทาปนน้ำตาล มีจุดประสีแดง สีเหลืองปนน้ำตาล ซึ่งจะพบจุดประสีเหลืองฟางข้าวของสารประกอบกำมะถัน(จาโรไซต์)ในระดับความลึกตั้งแต่ 50-100 ซม. ปฏิกริยาของดินเป็นกรดจัดมากถึงกรดรุนแรงมาก มีค่าความเป็นกรดเป็นด่างอยู่ระหว่าง 4.0-4.5 ปัจจุบันพื้นที่บริเวณนี้ส่วนใหญ่ใช้ทำนา

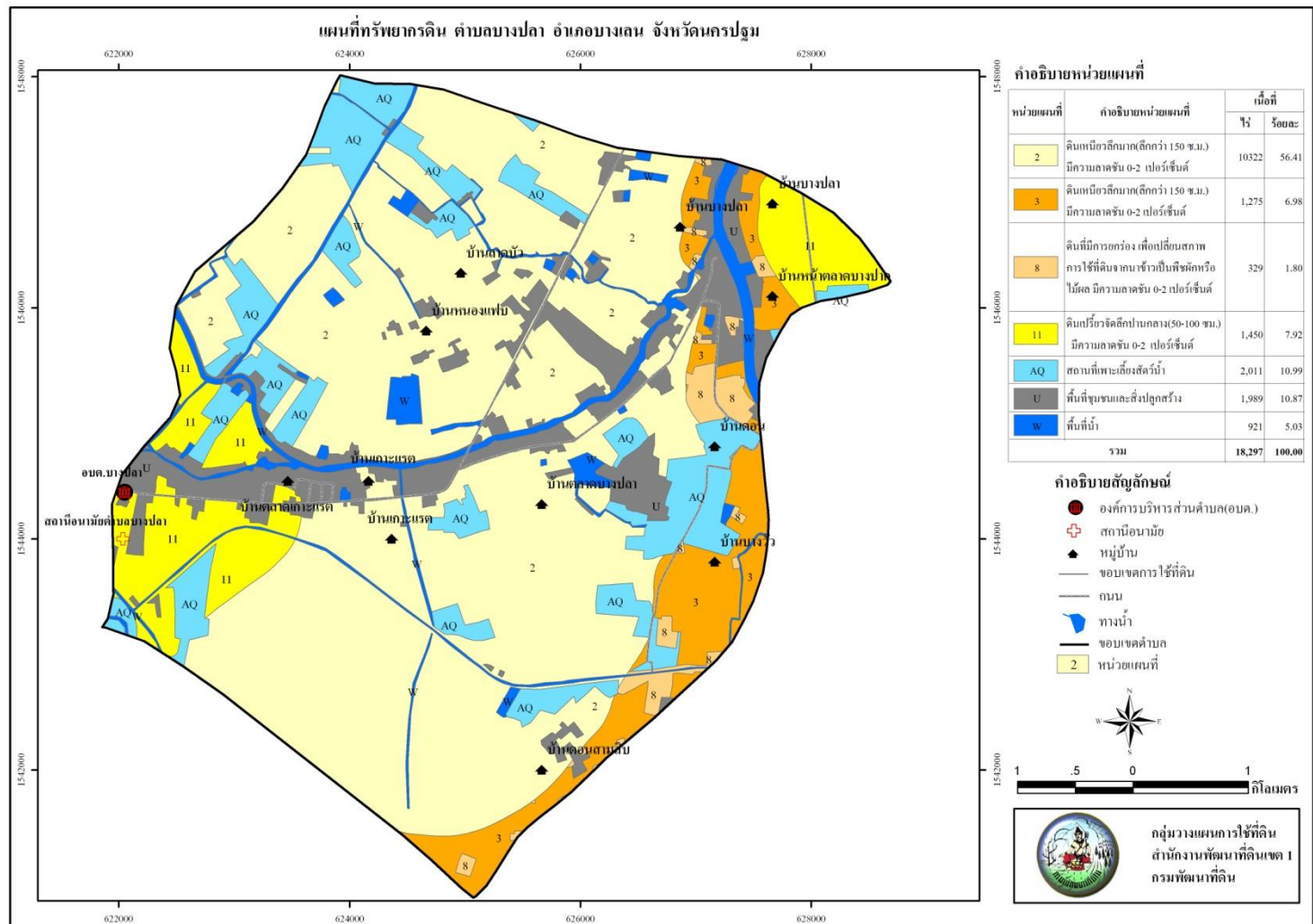
ปัญหาการใช้ประโยชน์ที่ดิน เนื่องจากดินเป็นกรดจัดมาก หรือเป็นดินเปรี้ยวจัดลึกปานกลาง ซึ่งดินจะมีความเป็นกรดรุนแรงในช่วงความลึกตั้งแต่ 50-100 ซม. จากผิวดิน ทำให้เกิดการตรึงธาตุอาหารและปลดปล่อยสารที่เป็นพิษต่อพืชที่ปลูก ดินมีโครงสร้างแน่นทึบ เมื่อดินแห้ง

จะแข็งและแตกกระแหง ทำให้ไถพรวนยาก คุณภาพน้ำเป็นกรดจัดมาก และน้ำท่วมขังในฤดูฝน ทำให้ความเสียหายให้กับพืชที่ไม่ชอบน้ำ

แนวทางการจัดการ

การปลูกข้าว ไถพรวนขณะที่ดินมีความชื้นที่เหมาะสม ลดและควบคุมความเป็นกรดรุนแรงมากของดินด้วยวัสดุปูน โดยหว่านให้ทั่วแปลงปลูก พร้อมกับการปรับปรุงดินด้วยอินทรีย์วัตถุ เช่น ไถกลบตอซังหรือไถกลบปุ๋ยพืชสด ร่วมกับการใช้ปุ๋ยอินทรีย์น้ำหรือปุ๋ยเคมี เพื่อช่วยเพิ่มความอุดมสมบูรณ์ของดิน ใส่ปุ๋ยแต่งหน้าหลังปักดำ พัฒนาแหล่งน้ำไว้ใช้ช่วงที่ข้าวขาดน้ำหรือทำนาครั้งที่ 2

การปลูก พืชผักหรือไม้ผล เตรียมแปลงปลูกโดยการขร่อกว้าง 6 -8 เมตร ร่องคูน้ำกว้าง 1.0-1.5 เมตร ลึก 0.5-1.0 เมตร มีคันดินอัดแน่นล้อมรอบเพื่อป้องกันน้ำท่วม ก่อนขร่อกควรแยกหน้าดินมาทับบนดินที่ขุดมาจากร่องคูน้ำ หว่านวัสดุปูนบนสันร่องและร่องคูน้ำ ปรับปรุงดินด้วยปุ๋ยหมักหรือปุ๋ยคอกร่วมกับปุ๋ยเคมีหรือปุ๋ยอินทรีย์น้ำ เตรียมหลุมปลูกขนาด 50 x50x50 ซม. พร้อมรองก้นหลุมด้วยปุ๋ยหมักหรือปุ๋ยคอกร่วมกับวัสดุปูน ในช่วงการเจริญเติบโต ก่อนเก็บผลผลิตและภายหลังเก็บผลผลิต ใช้ปุ๋ยหมักหรือปุ๋ยคอกร่วมกับปุ๋ยเคมีหรือปุ๋ยอินทรีย์น้ำตามชนิดพืชที่ปลูก เมื่อดินเกิดการกรดเพิ่มขึ้นให้หว่านด้วยวัสดุปูน พัฒนาแหล่งน้ำและจัดระบบการให้น้ำในแปลงปลูกเพื่อใช้ล้างความเป็นกรดของดิน และควบคุมไม่ให้ดินเป็นกรดเพิ่มขึ้น



รูปที่ 3-1 แผนที่ทรัพยากรดิน ตำบลบางปลา อำเภอบางเลน จังหวัดนครปฐม

ตารางที่ 3-1 สมบัติทางกายภาพและเคมีของดิน ตำบลบางปลา อำเภอบางเลน จังหวัดนครปฐม

หน่วยที่ดิน	เนื้อดิน		การระบายน้ำ	ระดับความอุดมสมบูรณ์	ความลาดชัน (%)	ระดับ CEC	ระดับ BS (%)	ความลึก (ซม.)	pH		จาโรไซต์	ชั้นดินเลน	เนื้อที่	
	บน	ล่าง							บน	ล่าง			ไร่	ร้อยละ
2	เหนียว	เหนียว	เลว	ปานกลาง	0-2	สูง	ต่ำ	>150	4.5-5.5	4.5-5.0	>100	>100	10,274	56.15
3/8	เหนียว	เหนียว	เลว	ปานกลาง	0-2	สูง	ปานกลาง	>150	5.5-8.0	6.5-8.0	-	>150	1,617	8.84
11	เหนียว	เหนียว	เลว	ปานกลาง	0-2	สูง	ปานกลาง	>150	4.5-5.0	4.5- <4.5	50- 100	>100	1,469	8.03
AQ (สถานที่เพาะเลี้ยงสัตว์น้ำ)	-	-	-	-		-	-	-	-	-	-	-	2,027	11.08
U (ที่อยู่อาศัย)	-	-	-	-		-	-	-	-	-	-	-	1,989	10.87
W (แหล่งน้ำ)	-	-	-	-		-	-	-	-	-	-	-	921	5.03
รวม													18,297	100.00

ที่มา : สำนักสำรวจดินและวางแผนการใช้ที่ดิน

3.2 ทรัพยากรน้ำ

3.2.1 แหล่งน้ำธรรมชาติ

แหล่งน้ำธรรมชาติที่สำคัญได้แก่ แม่น้ำท่าจีน คลองท่าसानบางปลาและคลองบางวัว

3.2.2 แหล่งน้ำที่สร้างขึ้น

พื้นที่ของตำบลบางปลาอยู่ในเขตชลประทานของโครงการส่งน้ำและบำรุงรักษา กำแพงแสน โครงการส่งน้ำและบำรุงรักษาบางเลนและโครงการส่งน้ำและบำรุงรักษาพระพิมล ซึ่งเกษตรกรสามารถใช้ประโยชน์ทางการเกษตรได้ตลอดทั้งปี นอกจากนี้ยังมีระบบประปาหมู่บ้าน ที่ใช้ประโยชน์ในการอุปโภคบริโภค

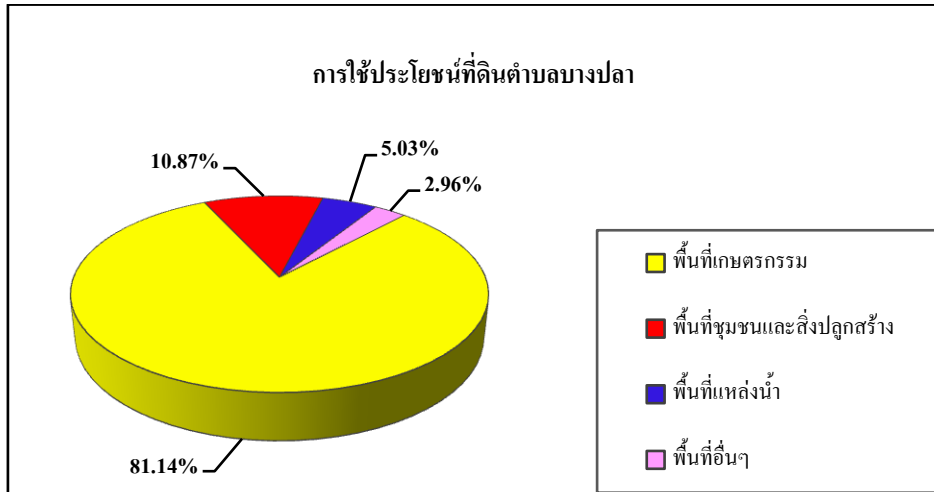
3.3 ทรัพยากรป่าไม้

จากข้อมูลแผนที่เขตป่าไม้ถาวรของกรมพัฒนาที่ดินและแผนที่เขตป่าสงวนแห่งชาติของ กรมป่าไม้ เพื่อแสดงพื้นที่ป่าตามกฎหมาย พบว่าตำบลบางปลา ไม่มีพื้นที่ป่าตามกฎหมายและจาก ข้อมูลแผนที่การใช้ประโยชน์ของกรมพัฒนาที่ดิน ปี 2550 พบว่า นอกพื้นที่ป่าไม้ตามกฎหมาย ตำบลบางปลา ไม่มีพื้นที่ป่าอยู่เลย

หมายเหตุ : จากการวิเคราะห์แผนที่มาตราส่วน 1:50,000 โดยวิธีซ้อนทับด้วยระบบสารสนเทศภูมิศาสตร์

3.4 สภาพการใช้ที่ดิน

จากการสำรวจการใช้ประโยชน์ที่ดินของ ตำบลบางปลา อำเภอบางเลน จังหวัดนครปฐม ในปี พ.ศ. 2550 โดยส่วนวิเคราะห์สภาพการใช้ที่ดินที่ 1 สำนักนโยบายและแผนการใช้ที่ดิน พบว่า ตำบลบางปลา มีเนื้อที่ทั้งหมด 18,297 ไร่ มีการใช้ประโยชน์ที่ดินจำแนกเป็น 4 ประเภท โดยเป็น พื้นที่ประเภทเกษตรกรรมสูงเป็นอันดับหนึ่ง มีเนื้อที่ 14,845 ไร่ หรือร้อยละ 81.14 ส่วนใหญ่เป็น พื้นที่นา ถึง 10,167 ไร่ หรือร้อยละ 55.57 รองลงมาคือ พื้นที่ประเภทชุมชนและสิ่งปลูกสร้าง โดยมีเนื้อที่ 1,989 ไร่ หรือร้อยละ 10.87 ของพื้นที่ตำบล พื้นที่แหล่งน้ำ มีเนื้อที่ 921 ไร่ หรือร้อยละ 5.03 ของพื้นที่ตำบล และพื้นที่อื่นๆ มีเนื้อที่ 542 ไร่ หรือร้อยละ 2.96 ตามลำดับ สรุปได้ตามรูปที่ 3-2



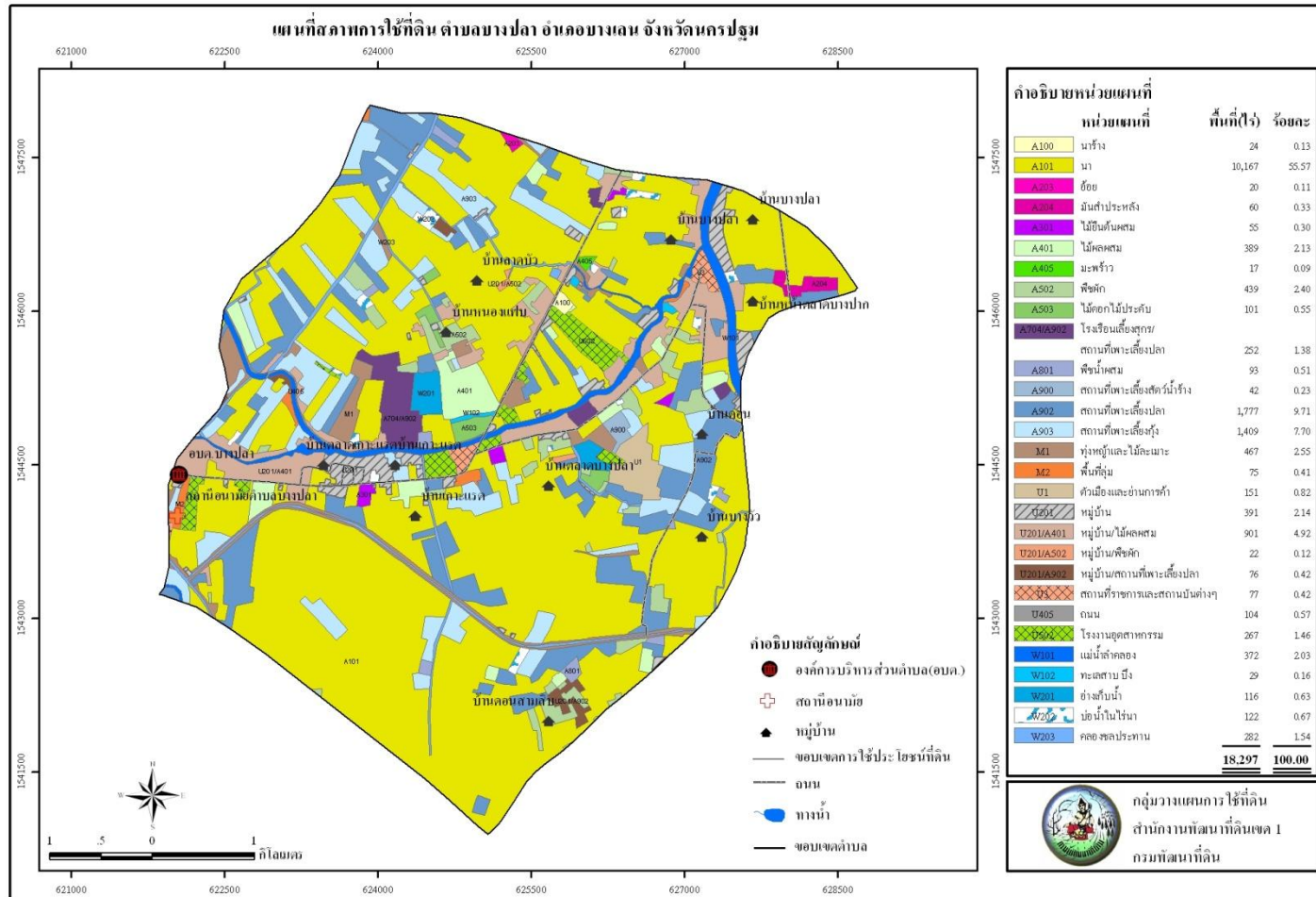
รูปที่ 3-2 สัดส่วนการใช้ประโยชน์ที่ดินตำบลบางปลา

สามารถสรุปสภาพการใช้ที่ดินตามประเภทต่างๆ ในปัจจุบันของ ตำบลบางปลา ได้ดังนี้
**ตารางที่ 3-2 สภาพการใช้ที่ดินตามประเภทต่างๆ ในปัจจุบันของ ตำบลบางปลา อำเภอบางเลน
 จังหวัดนครปฐม**

ประเภทการใช้ที่ดิน	เนื้อที่	
	ไร่	ร้อยละ
1. พื้นที่เกษตรกรรม	14,845	81.14
- นาไร่ร้าง	24	0.13
- นา	10,167	55.57
- อ้อย	20	0.11
- มันสำปะหลัง	60	0.33
- ไม้ยืนต้นผสม	55	0.30
- ไม้ผลผสม	389	2.13
- มะพร้าว	17	0.09
- พืชผัก	439	2.40
- ไม้ดอกไม้ประดับ	101	0.55
- โรงเรือนเลี้ยงสุกร/สถานที่เพาะเลี้ยงปลา	252	1.38
- พืชน้ำผสม	93	0.51
- สถานที่เพาะเลี้ยงสัตว์น้ำไร่ร้าง	42	0.23
- สถานที่เพาะเลี้ยงปลา	1,777	9.71
- สถานที่เพาะเลี้ยงกุ้ง	1,409	7.70

ตารางที่ 3-2 (ต่อ)

ประเภทการใช้ที่ดิน	เนื้อที่	
	ไร่	ร้อยละ
2. พื้นที่ชุมชนและสิ่งปลูกสร้าง	1,989	10.87
- ตัวเมืองและย่านการค้า	151	0.82
- หมู่บ้าน	391	2.14
- หมู่บ้าน/ไม้ผลผสม	901	4.92
- หมู่บ้าน/พืชผัก	22	0.12
- หมู่บ้าน/สถานที่เพาะเลี้ยงปลา	76	0.42
- สถานที่ราชการและสถานบันต่างๆ	77	0.42
- ถนน	104	0.57
- โรงงานอุตสาหกรรม	267	1.46
3. พื้นที่แหล่งน้ำ	921	5.03
- แม่น้ำลำคลอง	372	2.03
- ทะเลสาบ บึง	29	0.16
- อ่างเก็บน้ำ	116	0.63
- บ่อน้ำในไร่นา	122	0.67
- คลองชลประทาน	282	1.54
4. พื้นที่อื่นๆ	542	2.96
- ทุ่งหญ้าและไม้ละเมาะ	467	2.55
- พื้นที่ลุ่ม	75	0.41
รวม	18,297	100.00



รูปที่ 3-3 แผนที่สภาพการใช้ที่ดิน ตำบลบางปลา อำเภอบางเลน จังหวัดนครปฐม

เขตการใช้ที่ดินตำบลบางปลา อำเภอบางเลน จังหวัดนครปฐม

บทที่ 4

การประเมินคุณภาพที่ดิน

การประเมินคุณภาพที่ดิน เป็นการพิจารณาศักยภาพของหน่วยทรัพยากรดินต่อการใช้ประโยชน์ที่ดินประเภทต่างๆ ในระดับการจัดการที่แตกต่างกัน โดยพิจารณาจากสมบัติของดินด้านกายภาพและเคมี สถานภาพเศรษฐกิจและสังคม สภาพแวดล้อมที่มีผลต่อการเจริญเติบโตของพืช รวมทั้งความยากง่ายในการใช้ประโยชน์ที่ดินในการปลูกพืช หรือประเภทการใช้ประโยชน์ที่ดิน

4.1 ประเภทการใช้ประโยชน์ที่ดิน

หมายถึง ชนิดหรือระบบที่ดินด้านการเกษตร สภาพการผลิต ลักษณะการดำเนินงาน การใช้แรงงาน เทคโนโลยีและการจัดการ จากการศึกษาการใช้ประโยชน์ที่ดินที่ดำเนินการโดยส่วนวิเคราะห์ สภาพการใช้ที่ดินที่ 1 รวมทั้งนโยบายพัฒนาการเกษตรของรัฐ สภาพเศรษฐกิจและสังคม และความต้องการของท้องถิ่นในพื้นที่ตำบลบางปลา อำเภอบางเลน จังหวัดนครปฐม สามารถกำหนดประเภทการใช้ประโยชน์ที่ดินที่เหมาะสมได้ ดังนี้

ตารางที่ 4-1 ประเภทการใช้ประโยชน์ที่ดินตำบลบางปลา อำเภอบางเลน จังหวัดนครปฐม

ประเภท	ชนิดพืช	พันธุ์	ผลผลิตเฉลี่ย (กิโลกรัมต่อไร่)
การใช้ประโยชน์ที่ดินหลัก	ข้าว		
	- นาปี	(กข41,กข47,กข31)	900
	- นาปรัง		900
การใช้ประโยชน์ที่ดินทางเลือก	ไม้ผล	ฝรั่ง,มะม่วง ฯลฯ	2,500
	พืชผัก	กระเจี๊ยบเขียว,ข่า,ตะไคร้ ฯลฯ	1,800
	กล้วยไม้	สกุลหวาย	115
	ทุ่งหญ้าเลี้ยงสัตว์	หญ้าในพื้นที่ลุ่ม เช่น หญ้านน	-

ที่มา : สำนักงานเกษตรจังหวัดนครปฐม

4.2 คุณภาพที่ดินที่นำมาประเมิน

คุณภาพที่ดิน (Land Qualities :LQ) ที่นำมาประเมินสำหรับการปลูกพืชในระบบของ FAO Framework ได้กำหนดไว้ 25 ชนิด สำหรับในพื้นที่ตำบลนี้อาจนำคุณภาพที่ดินมาประเมินเพียงไม่กี่ชนิด ทั้งนี้ขึ้นอยู่กับความพร้อมของข้อมูล ความแตกต่างของภูมิภาค และระดับความรุนแรงของคุณลักษณะ ดินที่มีผลต่อผลผลิตตลอดจนชนิดของพืช และความต้องการการใช้ประโยชน์ที่ดิน (Land Use Requirements : LUR) ดังนั้นคุณภาพที่ดินที่นำมาใช้มีดังนี้

- **ระบบอุณหภูมิ (Temperature regime : t)** คุณลักษณะที่ดินที่เป็นตัวแทน ได้แก่ ค่าอุณหภูมิเฉลี่ยในฤดูเพาะปลูกเพราะอุณหภูมิมิอิทธิพลต่อการงอกของเมล็ด การออกดอกของพืช บางชนิด และมีส่วนสัมพันธ์กับขบวนการสังเคราะห์แสง ซึ่งจะส่งผลกระทบต่อการเจริญเติบโตของพืช

- **ความชุ่มชื้นที่เป็นประโยชน์ต่อรากพืช (Moisture availability : m)** คุณลักษณะที่ดินที่เป็นตัวแทนได้แก่ ระยะเวลาของการท่วมขังของน้ำในฤดูฝน ปริมาณน้ำฝนเฉลี่ยในรอบปีหรือความต้องการน้ำในช่วงการเจริญเติบโตของพืช และลักษณะของเนื้อดิน ซึ่งมีผลทางอ้อมในเรื่องความจุในการอุ้มน้ำที่เป็นประโยชน์ต่อพืช

- **ความเป็นประโยชน์ของออกซิเจนต่อรากพืช (Oxygen availability : o)** คุณลักษณะที่ดินที่เป็นตัวแทนได้แก่ สภาพการระบายน้ำของดิน ทั้งนี้พืชโดยทั่วไปรากพืชต้องการออกซิเจนในขบวนการหายใจ

- **ความเป็นประโยชน์ของธาตุอาหาร (Nutrient availability : s)** คุณลักษณะที่ดินที่เป็นตัวแทนได้แก่ ปริมาณธาตุอาหารพืชในดิน

- **สภาวะการหยั่งลึกของราก (Rooting conditions :r)** คุณลักษณะที่ดินที่เป็นตัวแทนได้แก่ ความลึกของดิน ความลึกของระดับน้ำใต้ดิน และชั้นการหยั่งลึกของราก โดยความยากง่ายของการหยั่งลึกของรากในดินมีปัจจัยที่เกี่ยวข้อง ได้แก่ ลักษณะเนื้อดิน โครงสร้างของดิน การเกาะตัวของดิน และปริมาณกรวดหรือเศษหินที่พบในหน้าตัดดิน

- **ความเสียหายจากน้ำท่วม (Flood hazard :f)** คุณลักษณะที่ดินที่เป็นตัวแทนได้แก่ จำนวนครั้งที่น้ำท่วมในช่วงรอบปี

- **การมีเกลือมากเกินไป (Excess of salts :x)** คุณลักษณะที่ดินที่เป็นตัวแทนได้แก่ ปริมาณเกลืออิสระที่สะสมมากเกินไปจนเป็นอันตรายต่อการเจริญเติบโตของพืช

- **สารพิษ (Soil toxicities :z)** ระดับความลึกของชั้น jarosite ซึ่งจะมีอิทธิพลต่อปฏิกิริยาของดิน จะทำให้ดินเป็นกรดจัดมาก ปริมาณซัลเฟตของเหล็กและอลูมิเนียมในดินจะสูงมากจนเป็นพิษต่อพืช

ในที่นี้พิจารณาความเป็นกรดเป็นด่างของดินซึ่งจะมีผลต่อความเจริญเติบโตของพืช เนื่องจาก ปฏิกิริยา ดินจะทำให้สภาพต่างๆ ทางด้านเคมีและชีวภาพของดินถูกเปลี่ยนไปในสภาพที่เหมาะสม หรือไม่เหมาะสมต่อพืชที่ปลูกหรือมีผลต่อกิจกรรมของจุลินทรีย์ในดิน โดยกิจกรรมของจุลินทรีย์ในดิน สามารถเป็นตัวควบคุมระดับของธาตุอาหารที่เป็นประโยชน์ต่อพืชได้ ด้วยสาเหตุนี้จึงต้องมีการ ปรับปรุงสภาพความเป็นกรดเป็นด่างของดิน โดยขึ้นอยู่กับชนิดของพืชที่ปลูกด้วย เพื่อให้ความเป็นกรด เป็นด่างของดินอยู่ในสภาพที่เหมาะสม

- ศักยภาพการใช้เครื่องจักร (Potential for mechanization :w) คุณลักษณะที่ดินที่เป็นตัวแทน ได้แก่ ความลาดชันของพื้นที่ ปริมาณหินโผล่ ปริมาณก้อนหิน และการมีเนื้อดินเหนียวจัดซึ่งปัจจัยทั้ง 4 นี้ อาจเป็นอุปสรรคต่อการไถพรวนโดยเครื่องจักร

- ความเสียหายจากการกัดกร่อน (Erosion hazard :e) คุณลักษณะที่ดินที่เป็นตัวแทน ได้แก่ ความลาดชันของพื้นที่

4.3 การจำแนกชั้นความเหมาะสมของที่ดิน

หลักการของ FAO Framework ได้จำแนกอันดับความเหมาะสมของที่ดินเป็น 2 อันดับ(Order) คือ

- (1) อันดับที่เหมาะสม(Order S : Suitability)
- (2) อันดับที่ไม่เหมาะสม(Order N : Not Suitability)

และจาก 2 อันดับที่ได้แบ่งย่อยออกเป็น 4 ชั้น (Class) ดังนี้

S1 : ชั้นที่มีความเหมาะสมสูง (Highly Suitable)

S2 : ชั้นที่มีความเหมาะสมปานกลาง (Moderately Suitable)

S3 : ชั้นที่มีความเหมาะสมเล็กน้อย (Marginally Suitable)

N : ชั้นที่ไม่มีความเหมาะสม (Not Suitable)

การจำแนกชั้นความเหมาะสมของที่ดินในพื้นที่ตำบลเป็นการประเมินความสามารถของดิน หรือประเมินศักยภาพของดินต่อการปลูกพืชหรือประเภทการใช้ประโยชน์ที่ดินที่ได้กล่าวไว้แล้ว โดยการหาความสัมพันธ์ระหว่างคุณภาพที่ดินจาก กลุ่มชุดดินที่ได้ทำการสำรวจไว้ในชั้นละเอียด (ส่วนสำรวจจำแนกดินที่ 1, 2551) กับความต้องการปัจจัยต่างๆ ที่มีผลต่อการเจริญเติบโตและให้ผลผลิตของ พืชหรือประเภทการใช้ประโยชน์ที่ดินแต่ละชนิด เพื่อจำแนกชั้นความเหมาะสมของชุดดินต่างๆ ต่อ ประเภทการใช้ประโยชน์ที่ดิน

ทั้งนี้ได้ทำการจำแนกชั้นความเหมาะสมของที่ดินดังกล่าวออกเป็น 4 ชั้น โดยใช้ปัจจัยหรือข้อ จิตชั้นต่างๆ พิจารณาผลของการจำแนกชั้นความเหมาะสมของที่ดินในพื้นที่ตำบลได้ดังตารางที่ 4-2 และ

การจำแนกชั้นความเหมาะสมของที่ดินดังกล่าว สามารถสรุปชุดดินและเนื้อที่ของแต่ละประเภทการใช้ประโยชน์ที่ดินที่มีชั้นความเหมาะสม สูง และ ความเหมาะสมปานกลาง ดังตารางที่ 4-3 และ 4-4 ตามลำดับ

ตารางที่ 4-2 ชั้นความเหมาะสมของที่ดินตำบลบางปลา อำเภอบางเลน จังหวัดนครปฐม

หน่วย แผนที่ดิน	ข้าว	ข้าวโพด	อ้อย	มันสำปะหลัง	เผือก	ถั่วเขียว	มะพร้าว	ส้ม	มะม่วง	พริก	ทุ่งหญ้าเลี้ยงสัตว์	พื้นที่ (ไร่)	ร้อยละ
เขต ชลประทาน													
2	S1	N	N	N	S2o	S1	N	N	N	N	S1	10,322	56.41
3	S1	N	N	N	S2o	S1	N	N	N	N	S1	1,275	6.98
8	N	N	N	N	S1	S1	S1	S1	S1	S1	N	329	1.80
11	S1	N	N	N	S2o	S1	N	N	N	N	S1	1,450	7.92
AQ	-	-	-	-	-	-	-	-	-	-	-	2,011	10.99
U	-	-	-	-	-	-	-	-	-	-	-	1,989	10.87
W	-	-	-	-	-	-	-	-	-	-	-	921	5.03
รวม												18,297	100.00

หมายเหตุ : การประเมินคุณภาพที่ดินสำหรับการปลูกถั่วเขียวเป็นการประเมินความเหมาะสมในช่วงฤดูแล้ง

คำอธิบาย

- S1 = ชั้นที่มีความเหมาะสมของที่ดินสูง
 S2 = ชั้นที่มีความเหมาะสมของที่ดินปานกลาง
 S3 = ชั้นที่มีความเหมาะสมของที่ดินเล็กน้อย
 N = ชั้นที่ไม่มีความเหมาะสมของที่ดิน
 o = ข้อจำกัดของที่ดินเนื่องจากความเป็นประโยชน์ของออกซิเจนต่อรากพืช
 n = ข้อจำกัดของที่ดินเนื่องจากความจุในการดูดซับธาตุอาหาร

ตารางที่ 4-3 ชั้นความเหมาะสมสูง (S1) ของที่ดินแต่ละประเภทการใช้ประโยชน์ที่ดิน
ตำบลบางปลา อำเภอบางเลน จังหวัดนครปฐม

การใช้ประโยชน์ที่ดิน	หน่วยที่ดิน
1. ข้าว	2,3,11
2. ข้าวโพด	-
3. อ้อย	-
4. มันสำปะหลัง	-
5. ฝ้าย	8
6. ถั่วเขียว	2,3,8
7. มะพร้าว	8
8. ส้ม	8
9. มะม่วง	8
10. พริก	8
11. ทุ่งหญ้าเลี้ยงสัตว์	2,3,11

ตารางที่ 4-4 ชั้นความเหมาะสมปานกลาง (S2) ของที่ดินแต่ละประเภทการใช้ประโยชน์ที่ดิน
ตำบลบางปลา อำเภอบางเลน จังหวัดนครปฐม

การใช้ประโยชน์ที่ดิน	หน่วยที่ดิน
1. ข้าว	-
2. ข้าวโพด	-
3. อ้อย	-
4. มันสำปะหลัง	-
5. ฝ้าย	2, 3,11
6. ถั่วเขียว	-
7. มะพร้าว	-
8. ส้ม	-
9. มะม่วง	-
10. พริก	-
11. ทุ่งหญ้าเลี้ยงสัตว์	-

บทที่ 5

ศักยภาพของพื้นที่ปัญหา – ความต้องการและทัศนคติของเกษตรกร

ศักยภาพของพื้นที่และความต้องการของเกษตรกรได้จากการศึกษาและวิเคราะห์ข้อมูลปฐมภูมิที่สำรวจได้ในพื้นที่ตำบลและข้อมูลทุติยภูมิ รายงานแผนพัฒนาการเกษตร แผนพัฒนา 3 ปีและแผนยุทธศาสตร์การพัฒนางานการบริหารส่วนตำบลและหรือเทศบาล โดยแบ่งการศึกษาออกเป็น 3 ส่วนได้แก่ ส่วนที่ 1 ทัศนคติของเกษตรกรด้านการใช้และพัฒนาที่ดิน ส่วนที่ 2 ปัญหาของเกษตรกร(ปัญหาด้านการประกอบอาชีพและปัญหาด้านการครองชีพ)และความต้องการของเกษตรกร (ความต้องการด้านการประกอบอาชีพและความต้องการด้านการครองชีพ) ส่วนที่ 3 ศักยภาพของพื้นที่(จุดแข็ง จุดอ่อน โอกาสและข้อจำกัดของพื้นที่)

5.1 ทัศนคติของเกษตรกรด้านการใช้และการพัฒนาที่ดิน

จากการสำรวจเกษตรกรตัวอย่างเกี่ยวกับทัศนคติด้านการใช้และการพัฒนาที่ดิน พบว่าเกษตรกรส่วนใหญ่ปลูกข้าวในเขตชลประทาน สภาพดินที่ใช้ทำการเกษตรในปัจจุบันส่วนใหญ่เป็นดินเหนียวและดินเปรี้ยว หากสภาพดินเสื่อมโทรมเกษตรกรตัวอย่างส่วนใหญ่มีวิธีการแก้ไขปัญหาด้วยการ ใส่ปุ๋ยหมักหรือปุ๋ยคอก และใส่สารปรับปรุงดินเช่น ปูนมาร์ล ปูนโดโลไมท์ ในด้านแหล่งน้ำที่ใช้ในการทำการเกษตรเกษตรกรตัวอย่างส่วนใหญ่ จะใช้น้ำจากห้วย คลอง และจากชลประทานเป็นหลัก เกี่ยวกับปัญหาภัยแล้งหรือขาดแคลนน้ำ พบว่าเกษตรกรตัวอย่าง ร้อยละ 88.89 ไม่ประสบปัญหา ส่วนปัญหาน้ำท่วมในพื้นที่การเกษตรพบว่าเกษตรกรร้อยละ 77.78 ประสบปัญหา 3-5 ปีต่อครั้ง ในด้านความต้องการที่จะเปลี่ยนแปลงชนิดพืชที่ปลูก อยู่เดิมเป็นพืชอุตสาหกรรมเช่น อ้อยโรงงาน มันสำปะหลัง ยางพารา ทุเรียนปัดส ไม้ผลหรือสับปะรด เกษตรกรตัวอย่างทั้งหมดไม่ต้องการเปลี่ยนแปลงโดยให้เหตุผลว่าพืชเดิมที่ ปลูกมีตลาดรองรับ ใช้น้ำน้อย ปลูกและดูแลรักษาง่าย ในด้านความสนใจต่อพืชชนิดใหม่หรือพันธุ์ใหม่หรือเทคโนโลยีใหม่ เกษตรกรตัวอย่างร้อยละ 66.67 ไม่แน่ใจแต่มีความสนใจในการทำเกษตรอินทรีย์แบบไม่ใช้สารเคมี ปัจจุบันการทำเกษตรอินทรีย์ในตำบลยังไม่แพร่หลายมากนัก นอกจากนี้เกษตรกรตัวอย่าง ร้อยละ 44.44 มีความสนใจในการทำการเกษตรแบบพอเพียง เกี่ยวกับการรวมกลุ่มกันผลิตหรือขายผลผลิตทางการเกษตรมีเกษตรกรตัวอย่างร้อยละ 66.67 ไม่มีการรวมกลุ่มกันผลิตหรือขายผลผลิต ซึ่งทำให้ไม่มีอำนาจในการต่อรองราคาสินค้า สำหรับแนวทางในการเพิ่มผลผลิตทางการเกษตร มีเกษตรกรตัวอย่างทั้งหมดทราบแนวทางในการเพิ่มผลผลิตโดยส่วนใหญ่จะใช้วิธีการ ใส่ปุ๋ยเคมี ปุ๋ยอินทรีย์ ปุ๋ยชีวภาพและวัสดุต่างๆเพื่อปรับปรุงบำรุงดิน เข้ารับการฝึกอบรม และเปลี่ยนพันธุ์ใหม่

ในด้านการเลี้ยงสัตว์เพื่อการค้าเกษตรกรตัวอย่างร้อยละ 77.78 ของเกษตรกรตัวอย่างทั้งหมดไม่เลี้ยงสัตว์เพื่อการค้า

ในด้านการได้รับบริการจากกรมพัฒนาที่ดิน พบว่าเกษตรกรตัวอย่างทั้งหมดเคยได้รับบริการจากกรมพัฒนาที่ดินโดยประเภทบริการที่ได้รับได้แก่ สารเร่ง(พด.ต่างๆ) คำแนะนำวิธีการปรับปรุงบำรุงดิน และคำแนะนำหรือความช่วยเหลือจากหมอดินอาสา เกษตรกรตัวอย่างทั้งหมดต้องการความช่วยเหลือด้านการพัฒนาแหล่งน้ำโดยเฉพาะขุดลอกแหล่งน้ำ ในด้านความ ยินดีที่จะปลูกหญ้าแฝกเพื่อการอนุรักษ์ดินและน้ำในพื้นที่การเกษตรบางส่วนเกษตรกรตัวอย่างร้อยละ 55.56 ยินดีที่จะทำตาม เกษตรกรตัวอย่างทั้งหมดเคยรับทราบเกี่ยวกับผลิตภัณฑ์ปรับปรุงบำรุงดินของกรมพัฒนาที่ดินและร้อยละ 88.89 เคยทดลองใช้ผลิตภัณฑ์โดยได้รับ จากคำแนะนำจากหมอดินอาสา และเจ้าหน้าที่กรมพัฒนาที่ดิน สำหรับผลิตภัณฑ์ของกรมพัฒนาที่ดินที่ใช้ในการปรับปรุงบำรุงดินที่เกษตรกรตัวอย่างต้องการมากที่สุดได้แก่ สารเร่งพด.2 ใช้ผลิตปุ๋ยน้ำหมักชีวภาพ สารปรับปรุงบำรุงดินพด. 4 ใช้ปรับปรุงดินเพื่อการเกษตร สารเร่งพด. 3 ใช้ผลิตเชื้อจุลินทรีย์ควบคุมโรค และสารเร่งพด. 7 ใช้ผลิตสารป้องกันแมลงศัตรูพืช ดังตารางที่ 5-1

ตารางที่ 5-1 ทศนคติของเกษตรกรด้านการใช้และพัฒนาที่ดิน ตำบลบางปลา อำเภอบางเลน จังหวัดนครปฐม

รายการ	ร้อยละ
⇒ พืชหลักที่เกษตรกรปลูก	
ข้าว	66.67
เขตชลประทาน	83.33
นอกเขตชลประทาน	16.67
กระเพา	22.22
มะม่วง	22.22
ไม้ดอกไม้ประดับ	33.33
⇒ สภาพดินที่เกษตรกรปลูกพืชหลัก	
ดินไม่มีปัญหา	
ดินเหนียว	100.00
ดินมีปัญหา	
ดินเปรี้ยว	100.00
ดินกรด	88.89

ตารางที่ 5-1 (ต่อ)

รายการ	ร้อยละ
⇒ วิธีแก้ไขดินเสื่อมโทรมของเกษตรกร	
ใส่วัสดุปรับปรุงบำรุงดิน	
ใส่ปุ๋ยหมัก/ปุ๋ยคอก	100.00
ใส่ปุ๋ยชีวภาพ	88.89
ใส่สารปรับปรุงดิน เช่น ปูนมาร์ล ปูนโดโลไมท์	77.78
ใส่ปุ๋ยเคมี	22.22
ใช้วิธีทางพืช	
ไม่เผาเศษ/ซากพืช	44.44
ปลูกพืชหมุนเวียน	44.44
วิธีการอื่นๆ	
ไถพรวนหลายครั้ง	44.44
⇒ แหล่งน้ำที่เกษตรกรใช้ในการทำการเกษตร	
แหล่งน้ำธรรมชาติ	
ห้วย คลอง	100.00
แม่น้ำ	11.11
แหล่งน้ำที่สร้างขึ้น	
น้ำจากโครงการชลประทาน	55.56
⇒ พื้นที่ทำการเกษตรของเกษตรกรประสบปัญหาภัยแล้ง/ขาดแคลนน้ำที่ทำให้พืชที่ปลูกเสียหาย	
ไม่มี	88.89
มี	11.11
⇒ ช่วงระยะเวลาที่เกิดปัญหาภัยแล้ง/ขาดแคลนน้ำ	
6-9 ปีต่อครั้ง	100.00
⇒ พื้นที่ทำการเกษตรของเกษตรกรประสบปัญหาน้ำท่วมที่ทำให้พืชที่ปลูกเสียหาย	
ไม่มี	22.22
มี	77.78

ตารางที่ 5-1 (ต่อ)

รายการ	ร้อยละ
⇒ ช่วงระยะเวลาการเกิดปัญหาน้ำท่วมพื้นที่ทำการเกษตร	
3-5 ปีต่อครั้ง	71.43
6-9 ปีต่อครั้ง	14.29
⇒ เกษตรกรต้องการเปลี่ยนจากพืชที่ปลูกอยู่เดิมเป็นพืชอุตสาหกรรม	
ไม่ต้องการ	100.00
⇒ เกษตรกรไม่ต้องการเปลี่ยนชนิดพืชที่ปลูกเพราะพืชเดิม	
มีตลาดรองรับ/เป็นที่ต้องการของตลาด	100.00
ใช้น้ำน้อย/ไม่มีปัญหาขาดแคลนน้ำ	88.89
ปลูกและดูแลรักษาง่าย	88.89
ได้รับผลผลิตเร็ว	88.89
ไม่ต้องใช้เงินทุนมาก	66.67
ใช้แรงงานน้อย	66.67
ปลูกไว้บริโภคในครัวเรือน	55.56
⇒ ความสนใจของเกษตรกร เมื่อมีผู้มาแนะนำส่งเสริมพืชชนิดใหม่หรือพันธุ์ใหม่หรือเทคโนโลยีใหม่	
สนใจ	33.33
ไม่แน่ใจ	66.67
⇒ แนวทางของเกษตรกรในการเพิ่มผลผลิตพืช	
ทราบ	100.00
ใส่ปุ๋ยเคมี ปุ๋ยอินทรีย์ ปุ๋ยชีวภาพ และวัสดุต่างๆ เพื่อปรับปรุงบำรุงดิน	100.00
เข้ารับการฝึกอบรม/หาความรู้เพิ่ม	100.00
เปลี่ยนพันธุ์ใหม่	77.78
ปลูกพืชหมุนเวียน	55.56
ปลูกพืชปุ๋ยสด เช่น พืชตระกูลถั่ว โสนอัฟริกัน ปอเทือง แล้วไถกลบ	22.22
ลงทุนสร้างแหล่งน้ำเพื่อการเกษตร เช่น ขุดสระ ขุดบ่อ	11.11
⇒ ความสนใจของเกษตรกรในการทำการเกษตรอินทรีย์	
สนใจ	100.00

ตารางที่ 5-1 (ต่อ)

รายการ	ร้อยละ
⇒ ชนิดของเกษตรกรอินทรีย์ที่เกษตรกรสนใจ	
ไม่ใช่สารเคมี	66.67
ใช้สารเคมีระดับปลอดภัย	33.33
⇒ การทำการเกษตรอินทรีย์ในหมู่บ้าน/ตำบล	
ไม่มี	55.56
มี	44.44
⇒ ความสนใจของเกษตรกรที่จะทำการเกษตรแบบพอเพียง	
สนใจ	44.44
ไม่แน่ใจ	55.56
⇒ การรวมกลุ่มกันผลิตหรือจำหน่ายผลผลิตทางการเกษตรในหมู่บ้าน	
ไม่มี	66.67
มี	33.33
⇒ เกษตรกรมีการเลี้ยงสัตว์ไว้เพื่อจำหน่ายเป็นรายได้	
ไม่เลี้ยง	77.78
เลี้ยง	22.22
⇒ ชนิดของสัตว์ที่เลี้ยง	
ปลา	100.00
สัตว์ปีก	50.00
⇒ บริการจากกรมพัฒนาที่ดินที่เกษตรกรในหมู่บ้าน/ตำบล เคยได้รับ	
มี	100.00
⇒ ชนิดของบริการที่ได้รับจากกรมพัฒนาที่ดิน	
ผลิตภัณฑ์ปรับปรุงบำรุงดิน(สารเร่ง พด. ต่างๆ)	100.00
คำแนะนำวิธีการปรับปรุงบำรุงดิน	88.89
คำแนะนำ/ความช่วยเหลือจากหมอดินอาสา	66.67
เข้ารับการฝึกอบรม/ดูงาน	55.56
ปุ๋ยหมัก	33.33
หญ้าแฝก	33.33

ตารางที่ 5-1 (ต่อ)

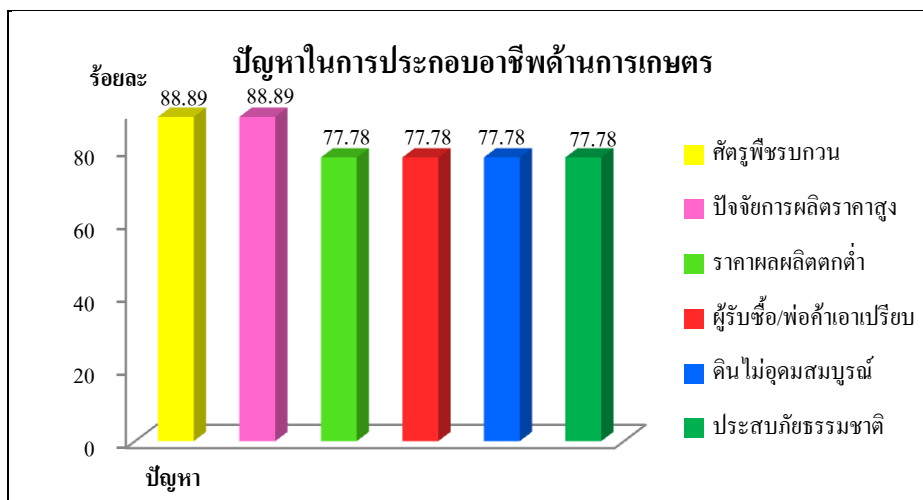
รายการ	ร้อยละ
⇒ การพัฒนาแหล่งน้ำในหมู่บ้าน เกษตรกรคิดว่ากรมพัฒนาที่ดินควรสนับสนุน/ช่วยเหลือ สนับสนุน/ช่วยเหลือ	100.00
⇒ ประเภทแหล่งน้ำที่เกษตรกรต้องการให้กรมพัฒนาที่ดินช่วยเหลือ ได้แก่ ขุดลอกแหล่งน้ำ	100.00
⇒ ความเต็มใจของเกษตรกรที่จะปลูกหญ้าแฝกเพื่อป้องกันรักษาหน้าดินและอนุรักษ์น้ำใน พื้นที่เพาะปลูก	
ไม่แน่ใจ	44.44
ยินดี	55.56
⇒ เกษตรกรเคยรับทราบเกี่ยวกับผลิตภัณฑ์ปรับปรุงบำรุงดิน ของกรมพัฒนาที่ดิน	
เคย	100.00
เกษตรกรที่ทราบข้อมูลผลิตภัณฑ์ของกรมพัฒนาที่ดินเคยทดลองใช้	88.89
⇒ บุคคล/สื่อที่แนะนำให้เกษตรกรใช้ผลิตภัณฑ์ของกรมพัฒนาที่ดิน	
หมอดินหมู่บ้าน/ตำบล	100.00
เจ้าหน้าที่กรมพัฒนาที่ดิน	87.50
เจ้าหน้าที่เกษตรอำเภอ/ตำบล และ/หรือเจ้าหน้าที่จากหน่วยงานอื่น	37.50
สื่อต่างๆ	12.50
⇒ ชนิดผลิตภัณฑ์บำรุงดินของกรมพัฒนาที่ดินที่เกษตรกรต้องการใช้	
สารเร่ง พด.2 ใช้ทำปุ๋ยน้ำหมักชีวภาพ	100.00
สารปรับปรุงบำรุงดิน พด.4 ใช้ปรับปรุงดินเพื่อการเกษตร	100.00
สารเร่ง พด.3 ใช้ผลิตเชื้อจุลินทรีย์ควบคุมโรคพืช	88.89
สารเร่ง พด.7 ใช้ผลิตสารป้องกันแมลงศัตรูพืช	88.89
สารเร่ง พด.1 ใช้ทำปุ๋ยหมัก	77.78
หญ้าแฝก	44.44
เมล็ดพันธุ์พืชปุ๋ยสด	33.33

ที่มา : จากการสำรวจ , 2555

5.2 ปัญหาและความต้องการของเกษตรกร

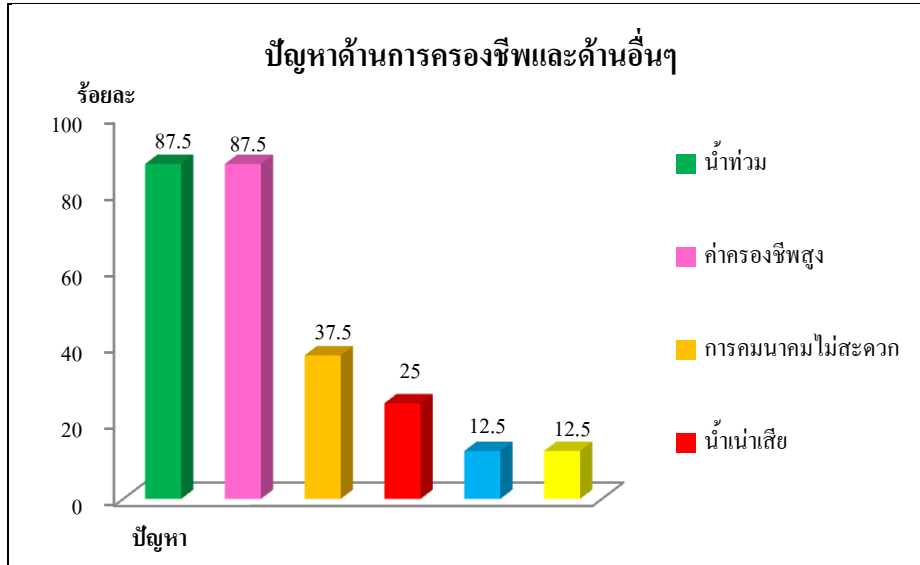
5.2.1 ปัญหาในการประกอบอาชีพด้านการเกษตรและการครองชีพ

จากการสำรวจข้อมูลเกษตรกรตัวอย่าง พบว่าเกษตรกรในตำบลประสบปัญหาที่สำคัญสองประการได้แก่ ปัญหาในการประกอบอาชีพด้านการเกษตรและด้านการครองชีพ ซึ่งปัญหาในการประกอบอาชีพมีเกษตรกรตัวอย่างทั้งหมดประสบปัญหาโดยปัญหาที่สำคัญที่เกษตรกรตัวอย่างประสบเป็นอันดับหนึ่งได้แก่ ศัตรูพืชรบกวน และปัจจัยการผลิตสูงมีสัดส่วนเท่ากัน คิดเป็นร้อยละ 88.89 ของจำนวนเกษตรกรตัวอย่างทั้งหมด รองลงมาได้แก่ ราคาผลผลิตตกต่ำ พ่อค้าเอาเปรียบ และดินไม่อุดมสมบูรณ์มีสัดส่วนเท่ากันคิดเป็นร้อยละ 77.78 ตามลำดับ ที่เหลือเป็นปัญหาอื่นๆ ที่แตกต่างกันไป ดังกราฟที่ 5-1



กราฟที่ 5-1 ปัญหาในการประกอบอาชีพการเกษตร

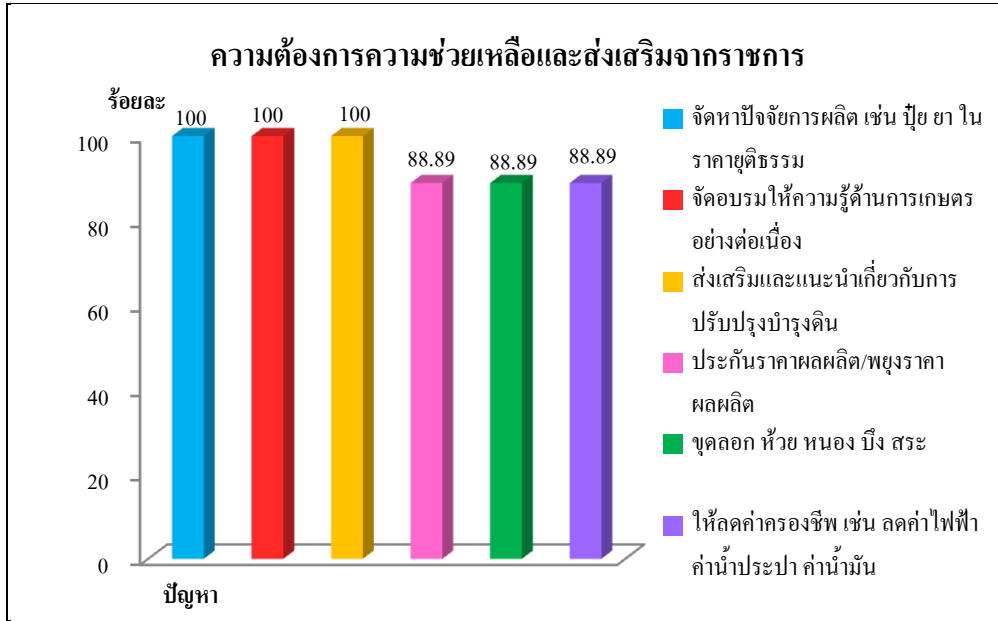
ส่วนปัญหาด้านการครองชีพและด้านอื่นๆ เกษตรกรตัวอย่าง ร้อยละ 88.89 ประสบปัญหา โดยปัญหาที่สำคัญที่เกษตรกรตัวอย่างประสบเป็นอันดับหนึ่งได้แก่ น้ำท่วม และค่าครองชีพสูงมีสัดส่วนเท่ากัน คิดเป็นร้อยละ 87.50 ของเกษตรกรตัวอย่างที่ประสบปัญหาด้านการครองชีพและด้านอื่นๆ รองลงมาได้แก่ การคมนาคมไม่สะดวก น้ำเน่าเสียและว่างงานหลังฤดูกาลเกี่ยวคิดเป็นร้อยละ 37.50 25.00 และ 12.50 ตามลำดับ ที่เหลือเป็นปัญหาอื่นๆ ที่แตกต่างกันไป ดังกราฟที่ 5-2



กราฟที่ 5-2 ปัญหาด้านการครองชีพและด้านอื่นๆ

5.2.2 ความต้องการความช่วยเหลือและส่งเสริมจากทางราชการ

จากการสำรวจข้อมูลเกษตรกรตัวอย่าง พบว่ามีเกษตรกรตัวอย่าง ทั้งหมดต้องการความช่วยเหลือจากทางราชการ ซึ่งความต้องการความช่วยเหลือที่เกษตรกรตัวอย่างต้องการเป็นอันดับหนึ่งได้แก่ จัดหาปัจจัยการผลิตเช่น ปุ๋ย ยา ในราคายุติธรรม จัดให้มีการอบรมให้ความรู้ด้านการเกษตรอย่างต่อเนื่อง และส่งเสริมแนะนำเกี่ยวกับการปรับปรุงบำรุงดินมีสัดส่วนเท่ากัน คิดเป็นร้อยละ 100.00 ของเกษตรกรตัวอย่างที่ต้องการความช่วยเหลือ รองลงมาได้แก่ ประกันราคาผลผลิต ขุดลอก ห้วย หนอง บึง สระ ให้ลดค่าครองชีพ เช่นลดค่าไฟฟ้า ค่าน้ำประปา ค่าน้ำมัน มีสัดส่วนเท่ากัน คิดเป็นร้อยละ 88.89 ตามลำดับ ที่เหลือเป็นความต้องการที่แตกต่างกันไป ดังตารางที่ 5-3



กราฟที่ 5-3 ความต้องการความช่วยเหลือและส่งเสริมจากราชการ

5.3 ศักยภาพของพื้นที่

ศักยภาพของพื้นที่ ได้จากการศึกษาและวิเคราะห์สภาพในพื้นที่ของตำบลที่เป็นจุดแข็งและจุดอ่อน รวมทั้งปัจจัยภายนอกที่เป็นโอกาสและข้อจำกัดในการพัฒนาในด้านต่างๆ ข้อมูลที่ศึกษาได้จากข้อมูลปฐมภูมิที่สำรวจในพื้นที่ประกอบกับข้อมูลทุติยภูมิจากหน่วยงานต่างๆ ที่เกี่ยวข้องได้แก่นโยบายของระดับต่างๆ แผนพัฒนาจังหวัด แผนพัฒนาการเกษตรระดับตำบล แผนพัฒนา 3 ปี องค์การบริหารส่วนตำบล แผนงานและโครงการต่างๆ เป็นต้น ได้ผลการศึกษาดังนี้

ด้านทรัพยากรธรรมชาติ

จุดแข็ง

- สภาพพื้นที่อยู่ในพื้นที่ลุ่มน้ำ ท่าจีน ซึ่งเป็นพื้นที่ลุ่มน้ำ ที่มีความอุดมสมบูรณ์ เหมาะสมแก่การเกษตรกรรม
- พื้นที่ทั้งหมดของตำบลอยู่ในเขตชลประทาน และมีระบบคู คลองส่งน้ำต่อเนื่องทั้งพื้นที่ เกษตรกรสามารถทำการเกษตรได้ตลอดทั้งปี

จุดอ่อน

- ดินบางส่วนเป็นกรดจัดมาก ความอุดมสมบูรณ์ตามธรรมชาติค่อนข้างต่ำ ต้องมีการลงทุนค่อนข้างสูงในการปรับปรุงบำรุงดินเพื่อทำการเกษตร

- ประสบปัญหาน้ำท่วมขังในฤดูน้ำหลากหรือช่วงที่มีพายุฝนพัดผ่าน 3-5 ปีต่อครั้ง ทำให้พืชผลทางการเกษตรได้รับความเสียหาย
- เกษตรกรบางส่วนขาดองค์ความรู้ในการจัดการทรัพยากรดินและน้ำเพื่อให้สามารถใช้ทรัพยากรได้อย่างคุ้มค่าและยั่งยืน ตัวอย่างเช่น การทำการเกษตรตลอดทั้งปี โดยมิได้พักดินหรือฟื้นฟูและปรับปรุงบำรุงดิน
- เกษตรกรส่วนใหญ่ใช้สารเคมี ป้องกัน กำจัด ศัตรูพืชและวัชพืชปริมาณมาก เนื่องจากการแพร่ระบาดของศัตรูพืช ซึ่งเป็นการเพิ่มต้นทุนการผลิต สารเคมีบางส่วนได้ตกค้างและสะสมอยู่ในดินตลอดจนได้ปนเปื้อนลงสู่แหล่งน้ำ เป็นอันตรายต่อสัตว์น้ำและผู้ใช้ น้ำ รวมถึงผู้บริโภคผลิตผลทางการเกษตร

โอกาส

- รัฐบาลได้กำหนดเกษตรอินทรีย์เป็นวาระแห่งชาติ ประกอบกับประชาชนมีความต้องการบริโภคอาหารที่ปลอดภัยจากสารพิษมากขึ้น ทำให้เกษตรกรได้ลดปริมาณการใช้สารเคมีลงและหันมาใช้ปุ๋ยอินทรีย์และการกำจัดศัตรูพืชโดยชีววิธีมากขึ้น
- เนื่องจากวิกฤตโลกร้อน ทำให้หน่วยงานของรัฐ มีนโยบายและมาตรการต่างๆ ในการอนุรักษ์ฟื้นฟูและส่งเสริม การจัดการทรัพยากรดิน น้ำและป่าไม้ อย่างถูกต้องเหมาะสมและยั่งยืน เช่น การปลูกพืชคลุมดินและการปลูกต้นไม้ยืนต้น เป็นต้น
- รัฐบาลมีนโยบายการฟื้นฟูและการใช้ประโยชน์ที่ดินทิ้งร้างและที่ดินว่างเปล่า เพื่อให้ใช้ทรัพยากรที่ดินให้เกิดประโยชน์มากที่สุด

อุปสรรค

- สภาพอากาศปัจจุบันมีความแปรปรวนจากผลกระทบของภาวะโลกร้อน ทำให้เกิดปัญหาภัยธรรมชาติอยู่บ่อยครั้ง รวมถึงการระบาดของโรคและแมลงที่ควบคุมได้ยาก
- นโยบายที่ดิน กำหนดให้ที่ดิน ซึ่งเป็นทรัพยากรที่มีค่า มีราคาและมีเจ้าของ เป็นอุปสรรคทำให้การบริหารจัดการทรัพยากรอื่นๆ ทำได้ยาก โดยเฉพาะในพื้นที่ที่มีการใช้ที่ดินอย่างเข้มข้น

ด้านโครงสร้างพื้นฐาน

จุดแข็ง

- มีระบบสาธารณูปโภคอำนวยความสะดวกที่จำเป็น ทั้งระบบโครงข่ายคมนาคม ไฟฟ้าและน้ำประปา รวมถึงทางลำเลียงผลผลิตจากไร่นาสู่ตลาด ครอบคลุมทั้งตำบล

- มีหน่วยงานดูแลและบริการด้านการศึกษาและสาธารณสุข ครอบคลุมทั้งตำบล
- มีองค์กรส่วนท้องถิ่นรับผิดชอบในการพัฒนาและปรับปรุงระบบ โครงสร้างพื้นฐานในพื้นที่ตำบล

จุดอ่อน

- ขาดระบบป้องกันอุทกภัยที่มีประสิทธิภาพ เมื่อเกิดอุทกภัย ส่งผลให้พื้นที่ทางการเกษตรเสียหายอย่างรุนแรง
- ไม่มีตลาดกลางรับซื้อพืชผลทางการเกษตรในพื้นที่ ทำให้ต้องเสียต้นทุนในการขนส่งผลิตผลทางการเกษตรไปขายในพื้นที่อื่น

โอกาส

- รัฐบาลมีนโยบายกำหนดให้ประเทศไทยเป็นแหล่งผลิตอาหารของโลก (ครัวไทยสู่ครัวโลก) และสนับสนุนการดำเนินงานของท้องถิ่น ทำให้หน่วยงานของรัฐต้องดูแลและพัฒนา โครงสร้างพื้นฐานทางการเกษตรให้สมบูรณ์ทั่วถึง โดยเฉพาะในพื้นที่ของตำบลซึ่งเป็นส่วนหนึ่งของแหล่งผลิตพืชเศรษฐกิจที่สำคัญ
- หน่วยงานองค์การบริหารส่วนตำบลและหน่วยงานราชการที่เกี่ยวข้อง ได้กำหนดแผนงานในการพัฒนาและปรับปรุงระบบโครงสร้างพื้นฐานทั้งหมดอย่างต่อเนื่อง

อุปสรรค

- เนื่องจากประเทศไทย เป็นประเทศกำลังพัฒนา การลงทุนในระบบโครงสร้างพื้นฐานให้สมบูรณ์ทั่วถึง ตลอดจนระบบโลจิสติกส์ที่ช่วยลดต้นทุนในการขนส่ง อาทิ ระบบขนส่งทางราง จำเป็นต้องใช้เวลาและมีข้อจำกัดด้านงบประมาณ
- โครงการขนาดใหญ่ต้องใช้งบประมาณสูง องค์กรบริหารส่วนตำบลไม่สามารถดำเนินการเองได้

ด้านเศรษฐกิจ

จุดแข็ง

- ตามข้อมูลเกณฑ์ความจำเป็นพื้นฐาน (จปฐ.) ประชากรในตำบลบางปลา มีรายได้เฉลี่ยไม่ต่ำกว่า 23,000 บาทต่อปีต่อคนร้อยละ 70.00 ของประชากรทั้งหมด
- เป็นแหล่งท่องเที่ยว เช่น วัดบางปลา วัดเกาะเรต และศูนย์วัฒนธรรมไทยทรงดำ
- มีการรวมกลุ่มของเกษตรกร ได้แก่ กลุ่มเจียรไนพลอยบ้านตลาดบางปลากลุ่มแม่บ้านเกษตรกร เพชรน้ำหนึ่ง กลุ่มตรีสีเขียวบ้านเกาะเรต กลุ่มออมทรัพย์เพื่อการผลิต ร้านค้าชุมชน กลุ่มทอผ้าพื้นเมือง กลุ่มนวดแผนไทยอบสมุนไพร กลุ่มอาชีพผลิตรองเท้าและเสื้อผ้าสตรี
- เกษตรกรส่วนใหญ่ปลูกข้าว ในเขตชลประทาน เกษตรกรที่สำรวจส่วนใหญ่จึงไม่ต้องการเปลี่ยนชนิดพืชเดิมเป็นพืชอุตสาหกรรมเพราะเห็นว่าที่ดิน พืชเดิมที่ปลูกมีตลาดรองรับ ใช้น้ำน้อย และดูแลรักษาง่าย เป็นต้น
- เกษตรกรที่สำรวจส่วนใหญ่สนใจรับเทคโนโลยีใหม่และทราบวิธีการเพิ่มผลผลิตทางการเกษตร ได้แก่ ใสปุ๋ยเคมี ปุ๋ยอินทรีย์ ปุ๋ยชีวภาพและวัสดุเพื่อปรับปรุงบำรุงดิน เข้ารับการฝึกอบรมหาความรู้เพิ่ม และเปลี่ยนพันธุ์ใหม่ ตามลำดับ
- การประกอบอาชีพเกษตรกรอาศัยน้ำจากโครงการชลประทานเป็นหลัก

จุดอ่อน

- ขาดอำนาจต่อรองในการจำหน่ายผลผลิตเพราะการรวมกลุ่มอาชีพยังมีน้อยและบางกลุ่มยังไม่เข้มแข็ง ทำให้ถูกผู้รับซื้อเอาเปรียบ โดยกดราคาผลผลิตให้ต่ำ
- เกษตรกรขาดความรู้ในด้านการจัดการเงินเพื่อให้เกิดประโยชน์สูงสุด ทำให้เกิดหนี้สินนอกระบบ และในระบบ

โอกาส

- นโยบายรัฐบาลเอื้ออำนวยต่อการพัฒนาเศรษฐกิจฐานราก มุ่งเน้นเศรษฐกิจพอเพียงซึ่งเกษตรกรที่สำรวจให้ความสนใจในการทำการเกษตรแบบพอเพียงและสนใจที่จะทำเกษตรอินทรีย์ ต้องการทำแบบไม่ใช่สารเคมี
- นโยบายของรัฐบาลส่งเสริมการผลิตอาหารปลอดภัย
- รัฐบาลมีนโยบายส่งเสริมการท่องเที่ยว และยังสนับสนุนผลิตภัณฑ์สินค้า OP

- ประเทศไทยจะเข้าสู่ประชาคมเศรษฐกิจอาเซียน (AEC) ในปี 2558 เป็นโอกาสในการขยายตลาดการส่งออกสินค้าเกษตรโดยไม่มีกำแพงภาษี ตลอดจนโอกาสในการแลกเปลี่ยนเทคโนโลยีในการผลิตสินค้าเกษตรระหว่างประเทศสมาชิก

อุปสรรค

- ราคาผลผลิตการเกษตรโดยเฉพาะข้าว ขึ้นอยู่กับตลาดโลกและตลาดภูมิภาค การแก้ไขปัญหาาราคาผลผลิตตกต่ำจึงทำได้ลำบาก
- มีศัตรูพืชรบกวน ทำให้ผลผลิตต่ำ
- ต้นทุนการผลิตสูงขึ้นเนื่องจากปัจจัยการผลิตมีราคาสูง เช่น ค่าปุ๋ย ค่าสารเคมี พันธุ์พืช พันธุ์สัตว์ ค่าจ้างแรงงาน ค่าน้ำมันเชื้อเพลิง ปุ๋ยเคมีและสารเคมีเนื่องจากต้องนำเข้าจากต่างประเทศ ขณะที่ราคาผลผลิตตกต่ำ
- การที่ประเทศไทยจะเข้าสู่ประชาคมเศรษฐกิจอาเซียน (AEC) ในปี 2558 หากไม่มีการพัฒนาคุณภาพสินค้าเกษตรหรือแปรรูปผลิตภัณฑ์โดยนำเทคโนโลยีการผลิตเข้ามาใช้เพื่อเพิ่มมูลค่าแก่สินค้าก็จะไม่สามารถแข่งขันกับประเทศสมาชิกซึ่งมีต้นทุนในการผลิตต่ำกว่าประเทศไทยได้เช่น ประเทศจีน กัมพูชา และเวียดนาม เป็นต้น

ด้านสังคม

จุดแข็ง

- ส่งเสริมประเพณีท้องถิ่น โดยจัดงานประเพณีต่างๆ เพื่อสืบทอดวัฒนธรรมและประเพณีอันดีงามของท้องถิ่น รวมทั้งทำนุบำรุงศาสนาและส่งเสริมกิจกรรมทางศาสนาให้ดำรงไว้ ซึ่งศิลปะและวัฒนธรรมอันดีงามของท้องถิ่น
- มีโรงงานอุตสาหกรรม ประเภท 2 และ 3 ตั้งอยู่ในตำบลทั้งสิ้น 13 โรง จำแนกได้ดังนี้ โรงงานอบเมล็ดพืช เช่น ข้าวเปลือก 2 แห่ง โรงงาน ขุด ตัก ดิน ทราย 1 แห่ง โรงสีข้าว 2 โรงงานผลิตยางรถยนต์ รถจักรยานยนต์ และจักรยาน 2 แห่ง โรงงานผลิตเม็ดพลาสติก และบดย่อยพลาสติก 2 แห่ง ซึ่งสามารถรองรับแรงงานได้จำนวนหนึ่ง

จุดอ่อน

- ประชากรรวมทั้งเกษตรกรมีค่าครองชีพสูง และว่างงานหลังฤดูกาลเก็บเกี่ยวและขาดวินัยในการใช้จ่าย ทำให้มีหนี้สินทั้งในระบบและนอกระบบอย่างต่อเนื่อง
- เกษตรกรไม่มีที่ดินทำกินเป็นของตนเอง
- มีปัญหาเรื่องยาเสพติด

โอกาส

- รัฐบาลให้ความสำคัญกับการดำเนินการแก้ไขปัญหาความยากจนภาคประชาชนและส่งเสริมอาชีพ
- รัฐบาลให้ความสำคัญกับการดำเนินการป้องกันและปราบปรามยาเสพติด การจัดระเบียบสังคม และการทุจริตคอร์รัปชัน

อุปสรรค

- การแปรเปลี่ยนความเจริญจากภาคเกษตรกรรมไปสู่ภาคอุตสาหกรรม ตลอดจนการพัฒนาการศึกษา ซึ่งเน้นภาคธุรกิจภาคธุรกิจอุตสาหกรรมมากกว่าเกษตรกรรม ทำให้สภาพสังคมเปลี่ยนไปและมีปัญหาอื่นๆ ตามมา เช่น ปัญหาการว่างงาน ปัญหาแพร่ระบาดของเสพติด เป็นต้น
- ปัญหาวิกฤตเศรษฐกิจของโลก ทำให้เกิดภาวะถดถอย เกิดการชะลอตัวทางเศรษฐกิจ และภัยพิบัติทางธรรมชาติทำให้เกิดปัญหาเรื่องรายได้ของประชาชน

บทที่ 6

เขตการใช้ที่ดิน

6.1 การกำหนดเขตการใช้ที่ดิน

ผลจากการศึกษาและวิเคราะห์ข้อมูลทรัพยากรธรรมชาติ อันได้แก่ ทรัพยากรดิน ทรัพยากรน้ำ ทรัพยากรป่าไม้สภาพการใช้ที่ดิน สภาพพื้นที่ ลักษณะภูมิอากาศ ตลอดจนความเหมาะสมของที่ดิน ด้านกายภาพ สภาพทางเศรษฐกิจสังคม ประกอบกับมาตรการอนุรักษ์ทรัพยากรธรรมชาติมา พิจารณาร่วมกับนโยบาย ยุทธศาสตร์ของจังหวัดและกฎหมายที่เกี่ยวกับการพัฒนาการเกษตร สามารถนำมาสังเคราะห์กำหนดเป็นเขตการใช้ที่ดิน ตำบลบางปลา อำเภอบางเลน จังหวัดนครปฐม ตามแนวเศรษฐกิจพอเพียง เพื่อให้เกิดการใช้ที่ดินอย่างเหมาะสมและยั่งยืน ได้ดังนี้

1. เขตพื้นที่การเกษตร

มีเนื้อที่ 11,809 ไร่หรือร้อยละ 64.55 ของพื้นที่ตำบล เป็นพื้นที่ทำการเกษตร นอก เขตป่าสงวนแห่งชาติหรือพื้นที่ที่ได้ดำเนินการปฏิรูปที่ดินแล้ว กำหนดขึ้นเพื่อเป็นเขตพัฒนาการผลิต ทางการเกษตรเป็นหลักสามารถแบ่งเป็นเขตต่างๆ ได้ดังนี้

เขตเกษตร พัฒนาในพื้นที่ชลประทาน

มีเนื้อที่ 11,809 ไร่หรือร้อยละ 64.55 ของพื้นที่ตำบล เป็นเขตพื้นที่ทำการเกษตร โดยอาศัยระบบชลประทาน ดินมีศักยภาพในการผลิตสูง เนื่องจากเป็นเขตเศรษฐกิจที่สำคัญในการ ผลิตข้าว พืชอาหารและพืชอุตสาหกรรมเพื่อการส่งออก มีระบบชลประทาน สามารถที่จะทำ การเกษตรนอกฤดูฝน ประกอบกับระบบขนส่งผลผลิตและตลาดรับซื้อผลผลิตครอบคลุมทั่วทั้ง พื้นที่ แบ่งเป็นเขตย่อยตามประเภทความเหมาะสมของการใช้ประโยชน์ที่ดิน ดังนี้

1.1 เขตพื้นที่ทำนาศักยภาพสูง (หน่วยแผนที่ 211)

มีเนื้อที่ 10,676 ไร่หรือร้อยละ 58.35 ของพื้นที่ตำบล สภาพพื้นที่เป็นที่ราบและ ส่วนใหญ่ที่ดินมีความเหมาะสมปานกลาง ในการทำนาปลูกข้าวโดยอาศัยระบบชลประทาน

ข้อเสนอแนะ เนื่องจากมีระบบชลประทานจึงควรจัดระบบการให้น้ำในแปลง ปลูกเพื่อชะล้างความเป็นกรดของดิน และควบคุมไม่ให้ดินกรดเพิ่มขึ้น ควรพัฒนาทำการผลิตเพื่อ การค้า โดยเพิ่มศักยภาพการผลิตด้วยการใช้พันธุ์ข้าวที่ดีจากแหล่งผลิตที่เชื่อถือได้ ประกอบกับการ ใช้ปุ๋ยคอก ปุ๋ยอินทรีย์หรือปุ๋ยชีวภาพควบคู่กับการใช้ปุ๋ยเคมี ซึ่งจะเห็นการเพิ่มประสิทธิภาพการใช้ ปุ๋ย สามารถช่วยลดต้นทุนการผลิตโดยรวมได้ ในพื้นที่สามารถใช้น้ำชลประทาน นอกฤดูฝนควรมี

การวางแผนการผลิต การบริหารจัดการน้ำของกลุ่มผู้ใช้น้ำและเลือกชนิดพืชปลูก ตามปริมาณน้ำต้นทุนในแต่ละปี

1.2 เขตพื้นที่ปลูกพืชไร่ศักยภาพสูง (หน่วยแผนที่ 212)

มีเนื้อที่ 87 ไร่หรือร้อยละ 0.48 ของพื้นที่ตำบล สภาพพื้นที่ราบเรียบถึงค่อนข้างราบเรียบ มีความเหมาะสมของที่ดินในการปลูกพืชไร่สูง แต่มีข้อได้เปรียบเรื่องระบบชลประทานและเรื่องของตลาด โดยเฉพาะพืชหลังพลังงาน เช่น อ้อยและมันสำปะหลัง ที่ได้รับการสนับสนุนและดูแลเรื่องราคาจากรัฐบาล

ข้อเสนอแนะ ในการผลิตควรมีการปรับปรุงดินด้วยเทคโนโลยีชีวภาพ เพื่อลดและทดแทนการใช้ปุ๋ยเคมี เช่น การใช้พืชปุ๋ยสด โดยการปลูกปอเทืองหรือถั่วพุ่มและไถกลบเมื่อพืชออกดอกเป็นปุ๋ยพืชสด และใช้ปุ๋ยหมัก ปุ๋ยคอก รวมถึงน้ำหมักชีวภาพ ในการปรับปรุงบำรุงดิน และพืชที่ปลูก เป็นต้น ทั้งนี้ในการผลิตเพื่ออุตสาหกรรม การใช้ปุ๋ยเคมีร่วมกับปุ๋ยอินทรีย์ ยังคงเป็นทางเลือกที่เหมาะสม เพื่อให้ได้ผลผลิตพืชสูงตามกำลังผลิตของดิน

1.3 เขตพื้นที่ปลูกไม้ผลศักยภาพสูง (หน่วยแผนที่ 213)

มีเนื้อที่ 409 ไร่หรือร้อยละ 2.24 ของพื้นที่ตำบล พื้นที่ค่อนข้างราบเรียบเป็นพื้นที่ที่ปรับปรุงโดยการขุดร่องปลูกพืชเพื่อแก้ปัญหาน้ำท่วมขัง มีความเหมาะสมของที่ดินและภูมิอากาศในการปลูกไม้ผล ที่ให้ผลผลิตสูง

ข้อเสนอแนะ เขตการผลิตนี้ควรอยู่ใกล้ตลาดกลางทางการเกษตรหรือใกล้โรงงานแปรรูป และควรปลูกในรูปแบบของการผสมผสาน โดยปลูกพืชหลายชนิด เพื่อลดความเสี่ยงในเรื่องของราคาและแปรปรวนของสภาพภูมิอากาศ ผลผลิตจากการเกษตรจำพวกไม้ผล ส่วนใหญ่จะเน่าเสียง่ายเนื่องจากการขนส่งและขาดความรู้เรื่องการจัดการผลิตหลังเก็บเกี่ยว ดังนั้นในการผลิตพืช เกษตรกรควรคำนึงเรื่องการขนส่งสินค้า การบรรจุหีบห่อของผลผลิต ในเรื่องของการตลาด และความต้องการของผู้บริโภค นอกจากนั้นเกษตรกรควรมีการจัดการความรู้ในด้านการจัดการหลักการเก็บเกี่ยว อาทิ การเคลือบผิวผลไม้เพื่อยืดอายุการสุกอม , การฉายรังสี, การแปรรูปผลิตภัณฑ์เพื่อเพิ่มมูลค่าของผลผลิตเป็น

1.4 เขตพื้นที่ปลูกไม้ยืนต้นศักยภาพสูง (หน่วยแผนที่ 214)

มีเนื้อที่ 68 ไร่หรือร้อยละ 0.37 ของพื้นที่ตำบล

ข้อเสนอแนะ เขตปลูกไม้ยืนต้นนี้ ส่วนใหญ่เกษตรกรไม่ได้ปลูกเพื่อมุ่งเน้นผลประโยชน์มากนัก เนื่องจากอาจปลูกเพื่อเป็นแนวกันลม (Wind Break) หรือเป็นไม้ใช้สอยใน

ครัวเรือน ส่วนน้อยที่ผลิตเพื่อการค้า ได้แก่ ยูคา ดังนั้นจึงควรมีมาตรการ เพื่อป้องกันการเป็นแหล่งสะสมของโรคแมลง และควรมีการจัดการดินและปุ๋ยให้เหมาะสมกับพืชแต่ละชนิด

1.5 เขตพื้นที่ปลูกพืชผัก/ไม้ดอกไม้ประดับศักยภาพสูง (หน่วยแผนที่ 216)

มีเนื้อที่ 486 ไร่หรือร้อยละ 2.66 ของพื้นที่ตำบล

ข้อเสนอแนะ เกษตรกรเป็นผู้ขายพันธุ์เองโดยไม่ถูกต้องตามหลักวิชาการ ทำให้ได้กิ่งพันธุ์ที่ขาดความสม่ำเสมอ ซึ่งมีผลต่อคุณภาพของผลผลิตและราคาจำหน่าย ดังนั้นจึงควรเลือกชนิดพืชที่ปลูกให้ตรงความต้องการของตลาด ควรปรับปรุงพันธุ์พืชให้เหมาะสมกับสภาพพื้นที่ โดยเกษตรกรควรได้รับการสนับสนุนด้านการวิจัยจากหน่วยงานภาครัฐและเอกชนในการปรับปรุงพันธุ์พืชเขตร้อนที่มีอยู่เพื่อการผลิตในเชิงการค้า เพื่อให้ได้พืชพันธุ์ดีที่เหมาะสมกับสภาพภูมิอากาศของประเทศไทย ทั้งนี้ยังพบปัญหาด้านการจัดการด้านการรักษาดอกไม้ภายหลังการตัดที่อุณหภูมิต่ำ รวมทั้งการขนส่งโดยควบคุมอุณหภูมิยังมีอยู่ในวงที่จำกัดมาก แนวทางแก้ไขจึงควรมีการรวมกลุ่มของเกษตรกร เพื่อจัดหาปัจจัยการผลิตและสาธารณูปโภคร่วมกัน เช่น การมีห้องเย็นที่แหล่งผลิต และลดห้องเย็นเพื่อการขนส่ง ซึ่งรัฐควรเป็นผู้สนับสนุน

1.6 เขตพื้นที่ปลูกพืชน้ำ ศักยภาพสูง (หน่วยแผนที่ 217)

มีเนื้อที่ 83 ไร่หรือร้อยละ 0.45 ของพื้นที่ตำบล

ข้อเสนอแนะ เขตปลูกพืชน้ำ ควรเลือกชนิดของพืชน้ำที่เป็นที่ต้องการของผู้บริโภค แหล่งที่ปลูกควรอยู่ใกล้ตลาดกลางทางการเกษตร หรือแหล่งชุมชน เนื่องจากเป็นพืชที่เสียหายได้ง่าย นอกจากนั้นควรหลีกเลี่ยงการใช้สารป้องกันกำจัดแมลง เพื่อป้องกันการปนเปื้อนลงสู่แหล่งน้ำธรรมชาติ

เขตพื้นที่เลี้ยงสัตว์

1.7 เขตพื้นที่โรงเรือนเลี้ยงสัตว์ (หน่วยแผนที่ 241)

มีเนื้อที่ 274 ไร่หรือร้อยละ 1.50 ของพื้นที่ตำบล

ข้อเสนอแนะ ควรมีระบบการจัดการด้านสิ่งแวดล้อม อาทิ การนำมูลสัตว์มาทำก๊าซชีวภาพ มีระบบถ่ายเทอากาศที่ถูกต้องลักษณะไม่ส่งกลิ่นรบกวนชุมชน ควรมีระบบบำบัดน้ำเสียก่อนปล่อยลงสู่แหล่งน้ำ

1.8 เขตพื้นที่เลี้ยงสัตว์น้ำ (หน่วยแผนที่ 242)

มีเนื้อที่ 3,413 ไร่หรือร้อยละ 18.65 ของพื้นที่ตำบล

ข้อเสนอแนะ ควรมีระบบการจัดการด้านสิ่งแวดล้อม อาทิ การบำบัดของเสียจากระบบการเลี้ยงสัตว์น้ำ และมีสัญลักษณ์ที่ถูกต้องในการจัดการฟาร์ม

2. เขตพื้นที่ชุมชนและสิ่งปลูกสร้าง (หน่วยแผนที่ 300)

มีเนื้อที่ 1,929 ไร่หรือร้อยละ 10.54 ของพื้นที่ตำบล เป็นพื้นที่ที่มีประชากรหนาแน่น

ข้อเสนอแนะ องค์การบริหารส่วนท้องถิ่นควรที่จะศึกษาถึงปัญหาและความต้องการของพื้นที่ โดยยึดหลักวิชาการผนวกกับศักยภาพของพื้นที่และชุมชน ประกอบกับข้อมูลของหน่วยงานต่างๆ เพื่อกำหนดทิศทางพัฒนาและการขยายตัวของชุมชนให้สอดคล้องกับทรัพยากรต่างๆ เพื่อให้เกิดประโยชน์สูงสุดกับชุมชนอย่างยั่งยืน

3. เขตพื้นที่แหล่งน้ำ (หน่วยแผนที่ 400)

มีเนื้อที่ 872 ไร่หรือร้อยละ 4.76 ของพื้นที่ตำบล เป็นพื้นที่แหล่งน้ำ เช่น ห้วยหนอง คลอง บึง ตามธรรมชาติ รวมถึงแหล่งน้ำที่มนุษย์สร้างขึ้น เช่น คลองชลประทาน อ่างเก็บน้ำ สระน้ำในไร่นา เป็นต้น

ข้อเสนอแนะ ควรมีมาตรการในการดูแลแหล่งน้ำในพื้นที่ให้เกิดประโยชน์แก่ชุมชน โดยมีการขุดลอกและซ่อมบำรุง เพื่อให้แหล่งน้ำที่มีสามารถช่วยเก็บกักน้ำไว้เพื่อการเกษตร การประมงและเพื่อการพักผ่อนของคนในชุมชน ตลอดจนทางน้ำทำหน้าที่ช่วยระบายน้ำในช่วงหน้าฝนได้

ตารางที่ 6 -1 เขตการใช้ที่ดินตำบลบางปลา อำเภอบางเลน จังหวัดนครปฐม

เขตการใช้ที่ดิน	เนื้อที่	
	ไร่	ร้อยละ
1. เขตพื้นที่การเกษตร		
เขตเกษตรพัฒนาในพื้นที่ชลประทาน	11,809	64.55
- เขตพื้นที่ทำนาศักยภาพสูง (หน่วยแผนที่ 211)	10,676	58.35
- เขตพื้นที่ปลูกพืชไร่ศักยภาพสูง (หน่วยแผนที่ 212)	87	0.48
- เขตพื้นที่ปลูกไม้ผลศักยภาพสูง (หน่วยแผนที่ 213)	409	2.24
- เขตพื้นที่ปลูกไม้ยืนต้นศักยภาพสูง (หน่วยแผนที่ 214)	68	0.37
- เขตพื้นที่ปลูกพืชผัก/ไม้ดอกไม้ประดับศักยภาพสูง (หน่วยแผนที่ 216)	468	2.66
- เขตพื้นที่ปลูกพืชน้ำศักยภาพสูง (หน่วยแผนที่ 217)	83	0.45
เขตพื้นที่เลี้ยงสัตว์	3,687	20.15
- เขตพื้นที่โรงเรือนเลี้ยงสัตว์ (หน่วยแผนที่ 241)	274	1.50
- เขตพื้นที่เลี้ยงสัตว์สัตว์น้ำ (หน่วยแผนที่ 242)	3,413	18.65
2. เขตพื้นที่ชุมชนและสิ่งปลูกสร้าง (หน่วยแผนที่ 300)	1,929	10.54
3. เขตพื้นที่แหล่งน้ำ (หน่วยแผนที่ 400)	872	4.76
รวม	18,297	100.00

6.2 แผนการพัฒนาที่ดินเพื่อเพิ่มศักยภาพการผลิตด้านการเกษตร

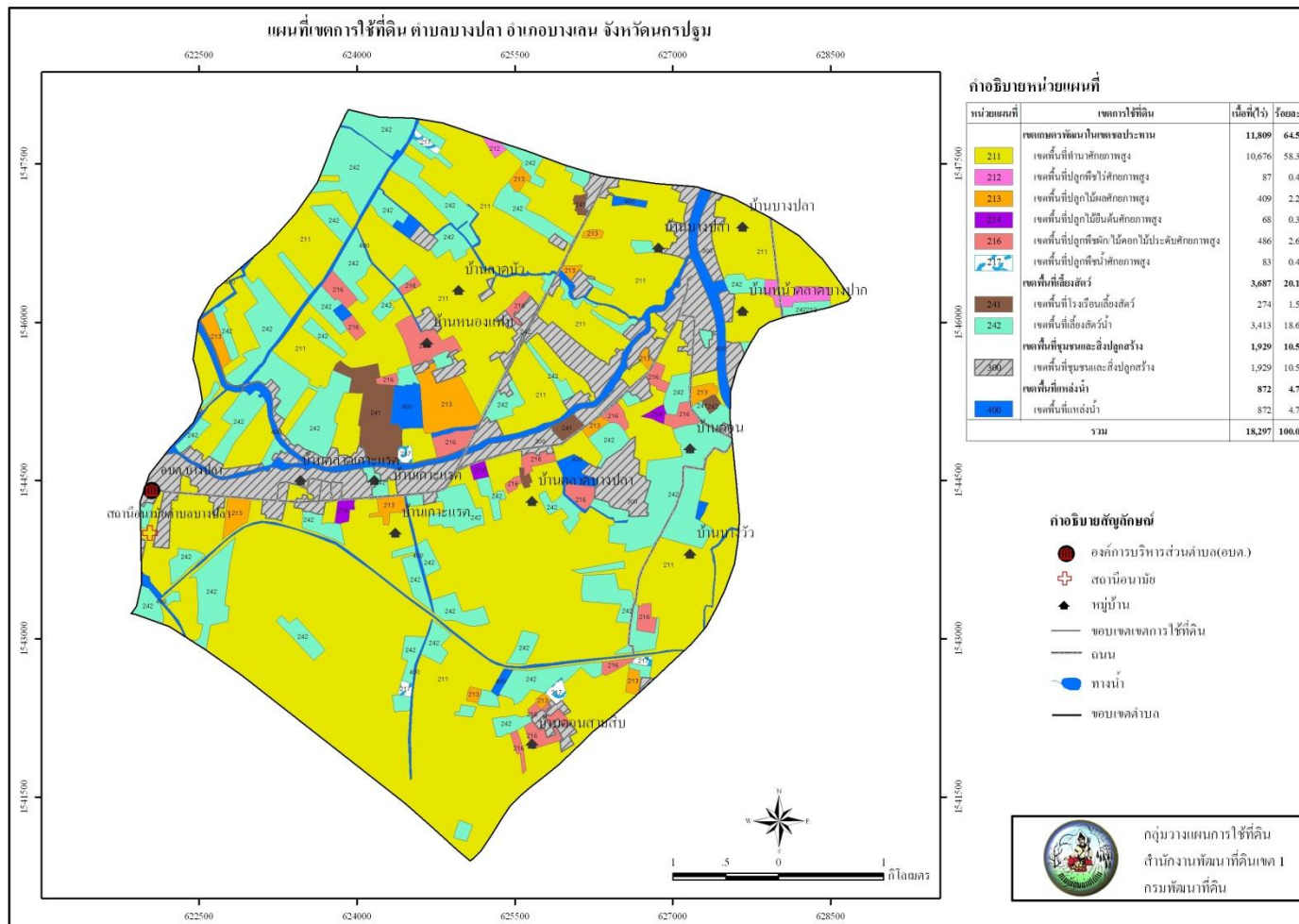
การที่จะให้เขตการใช้ที่ดินระดับตำบลที่กำหนดบรรลุเป้าหมายจำเป็นต้องมีแนวทางการบริหารจัดการทรัพยากรด้านต่างๆ ทั้งด้านการพัฒนาการเกษตรทรัพยากรธรรมชาติและสิ่งแวดล้อมอย่างมีประสิทธิภาพ

สำหรับด้านการพัฒนาด้านการเกษตร มีจุดมุ่งหมายสำคัญเพื่อเพิ่มผลผลิตทางการเกษตร พร้อมทั้งมีการจัดการที่ดินและสิ่งแวดล้อมให้สามารถใช้งานได้อย่างยั่งยืนถาวร ทั้งนี้ในด้านของงานพัฒนาที่ดินควรที่จะต้องดำเนินการพัฒนาในเขตพื้นที่การเกษตรตามศักยภาพของเขตการใช้ที่ดินที่กำหนด โดยในเขตพื้นที่พัฒนาเกษตรกรรม หน่วยงานของรัฐต้องดูแลด้านโครงสร้างพื้นฐานที่จำเป็น เช่น ระบบชลประทานและระบบระบายน้ำ ระบบการขนส่งและลำเลียงผลผลิต รวมถึงการจัดรูปที่ดินให้มีความสัมพันธ์กันอันจะส่งผลต่อผลผลิตที่ได้ทั้งคุณภาพและปริมาณเพิ่มมากขึ้น ทั้งนี้จะต้องคำนึงถึงการลดต้นทุนการผลิตและสิ่งแวดล้อม ดังนั้นการดำเนินการส่งเสริม

การลดใช้ปุ๋ยเคมีและสารเคมีทางการเกษตร โดยการใช้เทคโนโลยีชีวภาพที่สามารถปรับเปลี่ยนเป็นเทคโนโลยีที่เหมาะสมหรือเทคโนโลยีชาวบ้านได้ เข้าร่วมในขั้นตอนผลิต อันจะส่งผลถึงคุณภาพของผลผลิตและคุณภาพชีวิตของสังคมโดยรวมได้

6.3 ข้อเสนอแนะการนำแผนการใช้ที่ดินไปสู่การจัดทำแผนปฏิบัติการพัฒนาที่ดิน

จากเขตการใช้ที่ดินที่กำหนดในการดำเนินการพัฒนาที่ดินเพื่อเพิ่มศักยภาพการผลิตของตำบล หน่วยปฏิบัติ การที่มีหน้าที่รับผิดชอบสามารถนำไปตรวจสอบและขยายผลจัดทำแผนปฏิบัติการพัฒนาการเกษตรหรือแผนปฏิบัติการพัฒนาที่ดินในระดับตำบล โดยจะต้องทำการสอบถามความคิดเห็นจัดทำประชาพิจารณ์ ทำความเข้าใจกับชุมชนหรือเกษตรกรที่เกี่ยวข้องถึงปัญหาและแนวทางในการจัดการในการ ไปแก้ปัญหาร่วมกันเพื่อให้ทราบถึงความเป็นไปได้ ความพร้อมของเกษตรกรในการแก้ไขปัญหาต่างๆ ในพื้นที่ดังกล่าว ควรมีการเลือกพื้นที่นำร่องในการพัฒนาที่ดิน เพื่อแก้ปัญหาแต่ละปัญหาแล้วขยายผลความสำเร็จของงานในการพัฒนาที่ดิน ไปสู่พื้นที่ใกล้เคียงที่มีปัญหาในลักษณะเดียวกัน เพื่อให้การพัฒนาที่ดินเพิ่มผลผลิตทางการเกษตรครอบคลุมพื้นที่พืชเศรษฐกิจทั้งตำบลได้รวดเร็วยิ่งขึ้น



รูปที่ 6-1 แผนที่เขตการใช้ที่ดิน ตามผังเมือง อำเภอบางพลี จังหวัดนครปฐม

บรรณานุกรม

กรมการปกครอง. 2553. รายงานสถิติจำนวนประชากรและบ้าน. <http://www.dopa.go.th/TH/service.pnp>

กรมการพัฒนาชุมชน. 2552. รายงานข้อมูลความจำเป็นพื้นฐาน จปฐ. ระดับตำบล ปี 2552-2554.

กระทรวงมหาดไทย. <http://www.cdd.go.th>

กรมชลประทาน. 2550. ข้อมูลขอบเขตชลประทานจังหวัดนครปฐม. กระทรวงเกษตรและสหกรณ์.

กรมพัฒนาที่ดิน. 2548. รายงานการจัดการทรัพยากรดินเพื่อการปลูกพืชเศรษฐกิจหลักตามกลุ่มชุดดิน

เล่ม 1 ดินบนพื้นที่ราบต่ำ. กระทรวงเกษตรและสหกรณ์.

กรมพัฒนาที่ดิน. 2548. รายงานการจัดการทรัพยากรดินเพื่อการปลูกพืชเศรษฐกิจตามหลักกลุ่มชุดดิน.

เล่ม 2 ดินบนพื้นที่ดอน. กระทรวงเกษตรและสหกรณ์

กรมอุทยานแห่งชาติ สัตว์ป่า และพันธุ์พืช. 2550. ข้อมูลป่าไม้ตามกฎหมาย. กระทรวงทรัพยากรแห่งชาติ และสิ่งแวดล้อม.

กรมอุตุนิยมวิทยา. 2554. สถิติภูมิอากาศ พ.ศ. 2535-2554. กระทรวงเทคโนโลยีสารสนเทศและการสื่อสาร.

กองแผนที่และการพิมพ์. 2544. ป่าไม้ถาวรตามมติคณะรัฐมนตรี. กรมพัฒนาที่ดิน กระทรวงเกษตรและสหกรณ์.

บัณฑิต ดันศิริ. 2535. แนวทางการวางแผนการใช้ที่ดิน. เอกสารวิชาการ ฉบับที่ 3. กองวางแผนการใช้ที่ดิน

กรมพัฒนาที่ดิน กระทรวงเกษตรและสหกรณ์.

บัณฑิต ดันศิริ และคำรน ไทรพิภ. 2542. คู่มือการประเมินคุณภาพที่ดิน สำหรับพืชเศรษฐกิจ.

เอกสารวิชาการ ฉบับที่ 2/2535 : ฉบับพิมพ์ครั้งที่ 3/2542. กองวางแผนการใช้ที่ดิน กรมพัฒนาที่ดิน กระทรวงเกษตรและสหกรณ์.

สำนักงานประมงจังหวัดนครปฐม. 2554. ข้อมูลสถิติประมงรายตำบลจังหวัดนครปฐม. ปี 2554.

กรมประมง กระทรวงเกษตรและสหกรณ์.

สำนักงานปศุสัตว์จังหวัดนครปฐม. 2554. ข้อมูลสถิติการปศุสัตว์จังหวัดนครปฐม. กรมปศุสัตว์

กระทรวงเกษตรและสหกรณ์.

สำนักสถิติแห่งชาติ. 2547. ระบบข้อมูลสถิติระดับท้องถิ่น. สำนักนายกรัฐมนตรี.

http://service.nso.go.th/stat_tab/index

สำนักงานอุทสาหกรรมจังหวัดนครปฐม. 2554. ทำเนียบโรงงานอุทสาหกรรม จังหวัดนครปฐม ปี 2554.

สำนักงานปลัดกระทรวงอุทสาหกรรม กระทรวงอุทสาหกรรม.

สำนักนโยบายและแผนการใช้ที่ดิน. 2553. แผนที่การใช้ที่ดินประเทศไทย (เชิงตัวเลข) มาตรฐาน

1: 25,000. กรมพัฒนาที่ดิน กระทรวงเกษตรและสหกรณ์.

สำนักสำรวจและวิจัยทรัพยากรดิน. 2553. แผนที่กลุ่มชุดดินประเทศไทย (เชิงตัวเลข) มาตรฐาน

1: 25,000. กรมพัฒนาที่ดิน กระทรวงเกษตรและสหกรณ์.

สำนักสำรวจดินและวางแผนการใช้ที่ดิน. 2548. มหัตถุรย์พันธุ์ดิน. กรมพัฒนาที่ดิน กระทรวงเกษตร
และสหกรณ์.

องค์การบริหารส่วนตำบลบางปลา. อำเภอบางเลน. จังหวัดนครปฐม. แผนพัฒนาสามปี (พ.ศ. 2555-2557).

องค์กรปกครองส่วนท้องถิ่น กระทรวงมหาดไทย.

FAO. 1992. **CROPWAT : A Computer Program for Irrigation Planning and Management**

Irrigation And Drainage. Paper 46. Rome Italy.

FAO. 1993. **Guidelines for Land-use Planning.** Rome Italy.

FAO. 2007. **Land evaluation. Land and water discussion paper 6.** Rome Italy.