

เขตการใช้ที่ดิน

ตำบลสามง่าม

อำเภอคอนสาร

จังหวัดนครปฐม

เอกสารวิชาการเลขที่ 7(0401)/03/55 สำนักงานพัฒนาที่ดินเขต 1 ปทุมธานี

กันยายน 2555 กรมพัฒนาที่ดิน กระทรวงเกษตรและสหกรณ์

สารบัญ

	หน้า
สารบัญ	I
สารบัญตาราง	III
สารบัญรูป	VI
บทที่ 1 บทนำ	1-1
1.1 หลักการและเหตุผล	1-1
1.2 วัตถุประสงค์	1-1
1.3 สถานที่ ระยะเวลา และผู้ดำเนินการ	1-1
1.4 ขั้นตอนการดำเนินการ	1-2
1.5 ประโยชน์ที่คาดว่าจะได้รับ	1-2
บทที่ 2 สภาพทั่วไปของพื้นที่	2-1
2.1 ที่ตั้งและอาณาเขต	2-1
2.2 สภาพภูมิประเทศ	2-1
2.3 สภาพภูมิอากาศ	2-3
2.4 สภาพสังคมและการรวมกลุ่มเกษตรกร	2-5
2.5 สภาพเศรษฐกิจ	2-6
บทที่ 3 สถานภาพทรัพยากร	3-1
3.1 ทรัพยากรที่ดินและการใช้ที่ดิน	3-1
3.2 ทรัพยากรน้ำ	3-7
3.3 ทรัพยากรป่าไม้	3-7
3.4 สภาพการใช้ที่ดิน	3-7
บทที่ 4 การประเมินคุณภาพที่ดิน	4-1
4.1 ประเภทการใช้ประโยชน์ที่ดิน	4-1
4.2 คุณภาพที่ดินที่นำมาประเมิน	4-2
4.3 การจำแนกชั้นความเหมาะสมของที่ดิน	4-3
บทที่ 5 ศักยภาพของพื้นที่ ปัญหา ความต้องการและทัศนคติของเกษตรกร	5-1
5.1 ทัศนคติของเกษตรกรด้านการใช้และการพัฒนาที่ดิน	5-1
5.2 ปัญหาและความต้องการของเกษตรกร	5-7

สารบัญ (ต่อ)

	หน้า
5.3 ศักยภาพของพื้นที่	5-9
บทที่ 6 เขตการใช้ที่ดิน	6-1
6.1 การกำหนดเขตการใช้ที่ดิน	6-1
6.2 แผนการพัฒนาที่ดินเพื่อเพิ่มศักยภาพการผลิตด้านการเกษตร	6-5
6.3 ข้อเสนอแนะการนำแผนการใช้ที่ดินไปสู่การจัดทำแผนปฏิบัติการพัฒนาที่ดิน	6-6
บรรณานุกรม	

สารบัญตาราง

		หน้า
ตารางที่ 1	สถิติข้อมูลภูมิอากาศ จังหวัดนครปฐม(สถานีอุตุนิยมวิทยากำแพงแสน)	2-4
ตารางที่ 3-1	สมบัติทางกายภาพและเคมีของดิน ตำบลสามง่าม อำเภอคอนตูม จังหวัดนครปฐม	3-6
ตารางที่ 3-2	สภาพการใช้ที่ดินตามประเภทต่างๆ ในปัจจุบันตำบลสามง่าม อำเภอคอนตูม จังหวัดนครปฐม	3-8
ตารางที่ 4-1	ประเภทการใช้ประโยชน์ที่ดินตำบลสามง่าม อำเภอคอนตูม จังหวัดนครปฐม	4-1
ตารางที่ 4-2	ชั้นความเหมาะสมของที่ดินตำบลสามง่าม อำเภอคอนตูม จังหวัดนครปฐม	4-4
ตารางที่ 4-3	ชั้นความเหมาะสมสูง(S1) ของที่ดินแต่ละประเภทการใช้ประโยชน์ที่ดิน ตำบลสามง่าม อำเภอคอนตูม จังหวัดนครปฐม	4-5
ตารางที่ 4-4	ชั้นความเหมาะสมปานกลาง(S2) ของที่ดินแต่ละประเภทการใช้ประโยชน์ที่ดิน ตำบลสามง่าม อำเภอคอนตูม จังหวัดนครปฐม	4-6
ตารางที่ 4-5	ชั้นความเหมาะสมเล็กน้อย(S3) ของที่ดินแต่ละประเภทการใช้ประโยชน์ที่ดิน ตำบลสามง่าม อำเภอคอนตูม จังหวัดนครปฐม	4-6
ตารางที่ 5-1	ทัศนคติของเกษตรกรด้านการใช้และพัฒนาที่ดิน ตำบลสามง่าม อำเภอคอนตูม จังหวัดนครปฐม	5-2
ตารางที่ 6-1	เขตการใช้ที่ดิน ตำบลสามง่าม อำเภอคอนตูม จังหวัดนครปฐม	6-5

สารบัญรูป

	หน้า	
รูปที่ 2-1	แผนที่ขอบเขตการปกครองตำบลสามง่าม อำเภอคอนตูม จังหวัดนครปฐม	2-2
รูปที่ 2	สมดุลงบของน้ำในดินเพื่อการเกษตร จังหวัดนครปฐม (สถานีอุตุนิยมวิทยากำแพงแสน)	2-5
รูปที่ 3-1	แผนที่สถานภาพทรัพยากรที่ดิน/หน่วยที่ดินตำบลสามง่าม อำเภอคอนตูม จังหวัดนครปฐม	3-5
รูปที่ 3-2	สัดส่วนการใช้ประโยชน์ที่ดินตำบลสามง่าม อำเภอคอนตูม จังหวัดนครปฐม	3-8
รูปที่ 3-3	แผนที่สภาพการใช้ที่ดิน ตำบลสามง่าม อำเภอคอนตูม จังหวัดนครปฐม	3-10
รูปที่ 5-1	ปัญหาในการประกอบอาชีพการเกษตร	5-8
รูปที่ 5-2	ปัญหาด้านการครองชีพและด้านอื่นๆ	5-8
รูปที่ 5-3	ความต้องการความช่วยเหลือและส่งเสริมจากราชการ	5-9
รูปที่ 6-1	แผนที่เขตการใช้ที่ดิน ตำบลสามง่าม อำเภอคอนตูม จังหวัดนครปฐม	6-7

บทที่ 1

บทนำ

1.1 หลักการและเหตุผล

ในอดีตที่ผ่านมาประเทศไทยได้นำทรัพยากรธรรมชาติไปใช้ในการพัฒนาประเทศ โดยขาดการ จัดการอย่างมีระบบเป็นผลให้ทรัพยากรธรรมชาติเกิดความเสื่อมโทรมอย่างรวดเร็ว โดยเฉพาะทรัพยากรดินซึ่งเป็นปัจจัยพื้นฐานของการพัฒนาทั้งทางด้านเกษตรกรรม อุตสาหกรรม และกิจการบริการอื่นๆ การใช้ทรัพยากรธรรมชาติไปอย่างฟุ่มเฟือย โดยขาดการบริหาร จัดการอย่างเหมาะสมเป็นเหตุให้มีการบุกรุกพื้นที่ป่าซึ่งเป็นการทำลายแหล่งต้นน้ำลำธาร โดยตรงจน ก่อให้เกิดความไม่สมดุลตามธรรมชาติ ซึ่งส่งผลให้เกิดภาวะน้ำท่วมภัยแล้งหรือแผ่นดินถล่ม และยัง ส่งผลให้เกิดปัญหาการแย่งชิงทรัพยากรธรรมชาติ ทั้งทรัพยากรดินและทรัพยากรน้ำอย่างรุนแรงอัน ก่อให้เกิดผลเสียหายต่อความเป็นอยู่ของประชากรและระบบเศรษฐกิจของประเทศ

ดังนั้นกรมพัฒนาที่ดิน โดยสำนักนโยบายและแผนการใช้ที่ดินจึงได้จัดทำเขตการใช้ที่ดิน ระดับตำบลโดยพิจารณาจากข้อมูลสภาพพื้นที่ ความต้องการของชุมชน แนวนโยบายด้านการเกษตรของ รัฐและท้องถิ่นในระดับต่างๆ นำมาวิเคราะห์กำหนดเขตการใช้ที่ดินระดับตำบล แล้วนำเสนอผล รายงานประกอบแผนที่ขนาดมาตราส่วน 1 : 25,000 พร้อมข้อเสนอแนะด้านการจัดการที่ดิน

1.2 วัตถุประสงค์

1.2.1 กำหนดเขตการใช้ที่ดินทางการเกษตร พร้อมทั้งจัดทำแผนที่และรายงานเพื่อเสนอแนะ แนวทางการใช้ที่ดิน เพื่อเพิ่มผลผลิตทางการเกษตรควบคู่ไปกับการอนุรักษ์ทรัพยากรธรรมชาติ และสิ่งแวดล้อมในตำบล

1.2.2 เพื่อใช้เป็นแนวทางในการจัดทำแผนปฏิบัติการพัฒนาการเกษตรระดับตำบล

1.3 สถานที่ ระยะเวลา และผู้ดำเนินงาน

1.3.1 สถานที่ดำเนินงาน พื้นที่ตำบลสามง่าม อำเภอคอนคาญ จังหวัดนครปฐม

1.3.2 ระยะเวลาดำเนินงาน ระหว่างวันที่ 1 ตุลาคม 2554 – 30 กันยายน 2555

1.3.3 ผู้ดำเนินงาน กลุ่ม วางแผนการใช้ที่ดิน สำนักงานพัฒนาที่ดินเขต 1

1.4 ขั้นตอนการดำเนินงาน

1.4.1 ศึกษาวิเคราะห์ข้อมูลด้านกายภาพ จากฐานข้อมูลแผนที่ขนาดมาตราส่วน 1 : 25,000 อาทิ ข้อมูลดินและสภาพการใช้ที่ดิน พร้อมทั้งข้อมูล ด้านป่าไม้ตามกฎหมาย ชลประทาน ปฎิรูปที่ดินและ ชั้นคุณภาพลุ่มน้ำ เป็นต้น ตลอดจนวิเคราะห์ข้อมูลด้านเศรษฐกิจและสังคม รวมทั้งการประเมินความเหมาะสมของที่ดินด้าน การเกษตร

1.4.2 ศึกษาวิเคราะห์ด้านนโยบายการใช้ที่ดินทั้งในระดับชาติ ระดับกระทรวง ระดับจังหวัด และระดับท้องถิ่น

1.4.3 นำเสนอขั้นตอนการดำเนินงานและรูปแบบของการกำหนดเขตการใช้ที่ดินระดับตำบล ให้กับส่วนราชการในพื้นที่ องค์กรปกครองส่วนท้องถิ่น รวมถึงเกษตรกรและหมอดินอาสาในพื้นที่พร้อมรับฟังข้อเสนอแนะ เพื่อการปรับปรุงข้อมูลให้มีความสมบูรณ์

1.4.4 สสำรวจทัศนคติ ปัญหาและความต้องการของเกษตรกรในพื้นที่ เพื่อนำมาวิเคราะห์ จุดแข็ง จุดอ่อน โอกาส และข้อจำกัดในการพัฒนาด้านเกษตรกรรม โดยนำมาประมวลผลร่วมกับข้อมูลในข้อ 1.4.1

1.4.5 กำหนดเขตการใช้ที่ดินระดับตำบล พร้อมข้อเสนอแนะด้านการจัดการทรัพยากรในพื้นที่

1.4.6 จัดทำรายงานเขตการใช้ที่ดินระดับตำบล พร้อมข้อเสนอแนะ ประกอบกับแผนที่ขนาดมาตราส่วน 1 : 25,000

1.5 ประโยชน์ที่คาดว่าจะได้รับ

1.5.1 เป็นแนวทางในการบริหารจัดการทรัพยากรธรรมชาติระดับตำบลอย่างมีประสิทธิภาพ และสอดคล้องกับความต้องการของชุมชน โดยคำนึงถึงแนวนโยบายของรัฐในระดับต่างๆ

1.5.2 เขตการใช้ที่ดินระดับตำบล สามารถใช้เป็นฐานข้อมูลในการพิจารณากำหนดเป้าหมายการพัฒนาด้านเกษตรกรรมระดับตำบล เพื่อเพิ่มผลผลิต และการใช้ทรัพยากรที่ดินอย่างยั่งยืน

บทที่ 2

สภาพทั่วไปของพื้นที่

2.1 ที่ตั้งและอาณาเขต

ที่ตั้ง

ตำบลสามง่าม ตั้งอยู่ทางทิศเหนือของอำเภอคอนตูม จังหวัดนครปฐม (รูปที่ 2-1)

อาณาเขต

ทิศเหนือ ติดกับ ตำบลลำลูกบัว อำเภอคอนตูม จังหวัดนครปฐม

ทิศใต้ ติดกับ ตำบลห้วยระ อำเภอคอนตูม จังหวัดนครปฐม

ทิศตะวันออก ติดกับ ตำบลดอนข่อย อำเภอกำแพงแสน จังหวัดนครปฐม

ทิศตะวันตก ติดกับ ตำบลลำเหย อำเภอคอนตูม จังหวัดนครปฐม

ตำบลสามง่าม มีพื้นที่ทั้งหมดประมาณ 16,541 ไร่ หรือประมาณ 26.47 ตารางกิโลเมตร แบ่งเขตการปกครองออกเป็น 12 หมู่บ้านดังนี้

หมู่ที่ 1 บ้านโลกหม้อ

หมู่ที่ 7 บ้านเกาะกลาง

หมู่ที่ 2 บ้านหนองหนัง

หมู่ที่ 8 บ้านแหลมมะเกลือ

หมู่ที่ 3 บ้านต้นตำโรง

หมู่ที่ 9 บ้านคอนตูม

หมู่ที่ 4 บ้านรางกรด

หมู่ที่ 10 บ้านสามง่าม

หมู่ที่ 5 บ้านสามง่าม

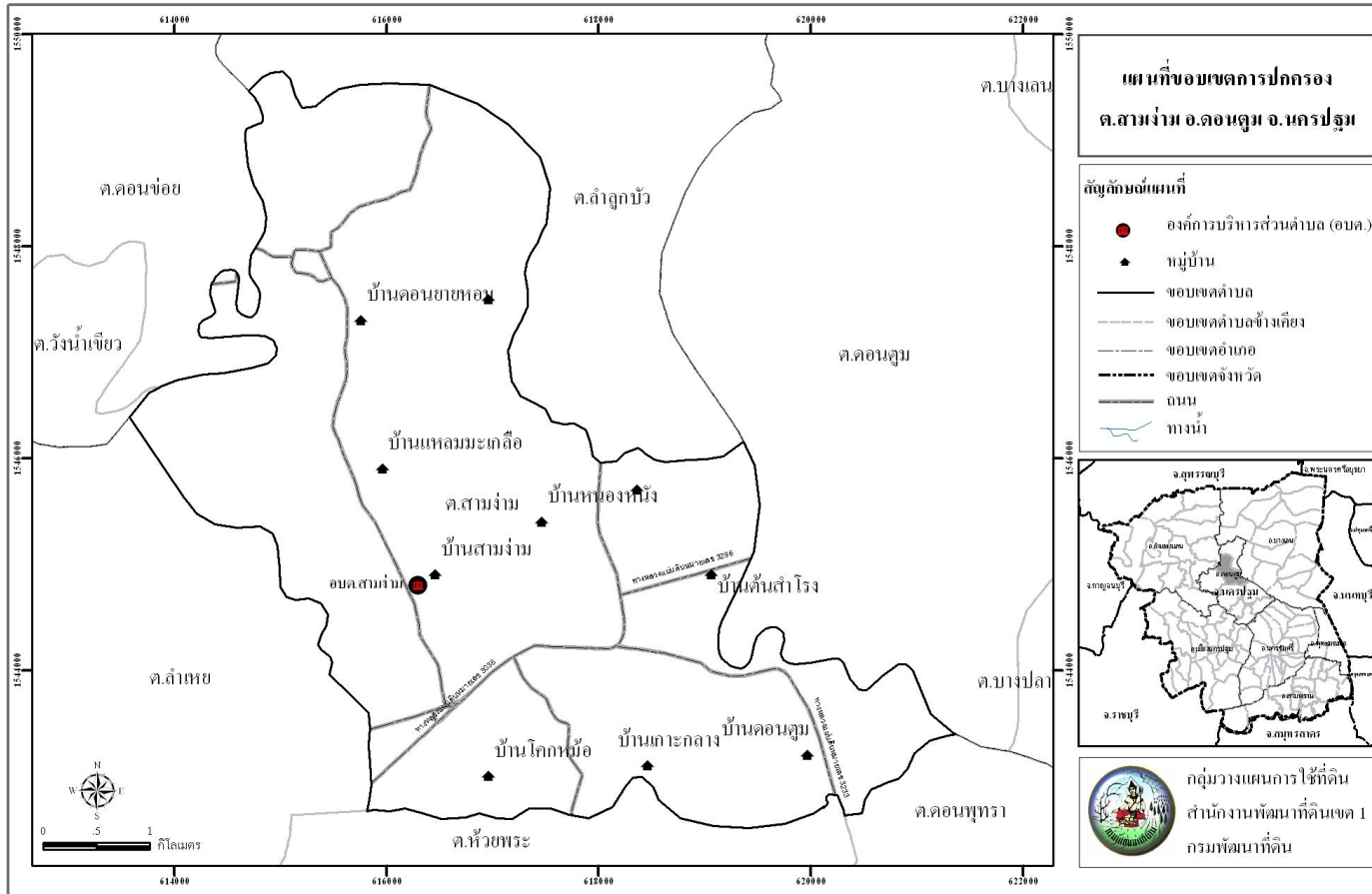
หมู่ที่ 11 บ้านลำอ้ายเสา

หมู่ที่ 6 บ้านลำอ้ายเสา

หมู่ที่ 12 บ้านแหลมมะเกลือ

2.2 สภาพภูมิประเทศ

ลักษณะภูมิประเทศโดยทั่วไปเป็นที่ราบ มีแหล่งน้ำธรรมชาติและบ่อน้ำในไร่นาที่มนุษย์สร้างขึ้น ซึ่งเป็นส่วนหนึ่งของที่ราบแม่น้ำท่าจีน เกิดจากการทับถมของตะกอนลำน้ำ ความสูงของพื้นที่อยู่ที่ 3 – 4 เมตร เหนือระดับน้ำทะเลปานกลาง



รูปที่ 2-1 แผนที่เขตการปกครอง ตำบลสามง่าม อำเภอดอนตูม จังหวัดนครปฐม

ที่มา : ราชการปกครอง 2548

เขตการใช้ที่ดินตำบลสามง่าม อำเภอดอนตูม จังหวัดนครปฐม

2.3 สภาพภูมิอากาศ

ลักษณะภูมิอากาศของตำบลสามง่าม อำเภอดอนตูม จังหวัดนครปฐม จัดอยู่ในภูมิอากาศแบบร้อนชื้น สลับแห้ง (tropical wet and dry climate) ตามการจำแนกภูมิอากาศตามแบบของ KOPPEN (KOPPEN's classification) ในเขตนี้จะมีฤดูฝนและฤดูแห้งแตกต่างกันอย่างชัดเจน สามารถแบ่งได้ 3 ฤดู คือ ฤดูร้อนเริ่ม ประมาณเดือนกุมภาพันธ์ ถึงเดือนเมษายน โดยได้รับอิทธิพลจากลมมรสุมตะวันตกเฉียงใต้ ฤดูฝน เริ่มประมาณเดือนพฤษภาคมถึงกันยายน โดยฤดูนี้จะเริ่มมีมรสุมตะวันตกเฉียงใต้ ซึ่งเป็นลมชื้นพัดปกคลุม ทำให้ฝนตกแพร่กระจายตามร่องมรสุมประกอบกับร่องความกดอากาศต่ำ (depression) พาดผ่านทางทิศตะวันออกทำให้อากาศชุ่มชื้นและมีฝนตกชุก โดยเฉพาะในเดือนกันยายนอากาศจะชุ่มชื้น ส่วนฤดูหนาว เริ่มประมาณเดือนตุลาคมถึงมกราคม โดยได้รับอิทธิพลจากลมมรสุมตะวันออกเฉียงเหนือ อากาศจะหนาวเย็นสลับกับอากาศร้อน

จากสถิติภูมิอากาศของสถานีอุตุนิยมวิทยากำแพงแสน ในรอบ 20 ปี (พ.ศ. 2535-2554) ได้นำมาพิจารณาเป็นตัวแทนลักษณะภูมิอากาศในพื้นที่ ตำบลสามง่าม อำเภอดอนตูม จังหวัดนครปฐม สามารถสรุปได้ดังนี้ (ตารางที่ 2-1 และรูปที่ 2-2)

2.3.1 ปริมาณน้ำฝน มีปริมาณน้ำฝนเฉลี่ยทั้งปีประมาณ 1,053.61 มิลลิเมตร เดือนที่มีปริมาณฝนตกเฉลี่ยสูงสุด คือ เดือนกันยายน มีปริมาณฝนเฉลี่ย 231.55 มิลลิเมตร เดือนที่มีปริมาณฝนตกเฉลี่ยน้อยที่สุด คือ เดือน มกราคม มีปริมาณฝนเฉลี่ย 2.54 มิลลิเมตร ลักษณะการตกของฝนพบว่าฝนจะเริ่มตกมากขึ้น ตั้งแต่กลาง เดือนเมษายน และจะตกมากที่สุดในเดือนกันยายน จากนั้นปริมาณฝนจะค่อยๆ ลดลงจนถึงปลายเดือนตุลาคม

2.3.2 อุณหภูมิ มีอุณหภูมิเฉลี่ยตลอดปี 27.84 องศาเซลเซียส เดือนเมษายน มีอุณหภูมิเฉลี่ยสูงสุด 38.58 องศาเซลเซียส และเดือนมกราคม มีอุณหภูมิเฉลี่ยต่ำสุด 13.60 องศาเซลเซียส

2.3.3 ความชื้นสัมพัทธ์ ปริมาณความชื้นสัมพัทธ์เฉลี่ยตลอดปี 73.42 เปอร์เซ็นต์ โดยที่เดือน ตุลาคม มีความชื้นสัมพัทธ์เฉลี่ยสูงสุด 78.75 เปอร์เซ็นต์ และเดือน กุมภาพันธ์ มีความชื้นสัมพัทธ์เฉลี่ยต่ำสุด ประมาณ 69.35 เปอร์เซ็นต์

2.3.4 การวิเคราะห์ช่วงฤดูเพาะปลูก เป็นการวิเคราะห์ข้อมูลเพื่อหาช่วงเวลาที่เหมาะสมในการเพาะปลูก โดยใช้ข้อมูลเกี่ยวกับปริมาณน้ำฝนรายเดือนเฉลี่ย และค่าศักยภาพการระเหยน้ำของพืชรายเดือนเฉลี่ย (Evapotranspiration : ETo) ซึ่งคำนวณได้ด้วยโปรแกรม Cropwat (Version 8.0) เมื่อนำมาสร้างกราฟเพื่อหาช่วงเวลาที่เหมาะสมในการปลูกพืช โดยพิจารณาจากระยะเวลาช่วงที่เส้นปริมาณน้ำฝนอยู่เหนือเส้น 0.5 ของค่าศักยภาพการคายระเหยน้ำ (0.5 ETo) ซึ่ง

สามารถนำมาหาช่วงเวลาที่เหมาะสมในการปลูกพืชของ ตำบลสามง่าม อำเภอคอนตูม จังหวัด นครปฐม ได้ดังนี้

1.) ช่วง ระยะเวลาที่เหมาะสมในการเพาะปลูก จะอยู่ในช่วงปลายเดือนเมษายน (ปริมาณน้ำฝนสูงกว่าครึ่งหนึ่งของศักยภาพการคายระเหยน้ำ) จนกระทั่งถึง ปลายเดือนพฤศจิกายน (ปริมาณน้ำฝนต่ำกว่าครึ่งหนึ่งของศักยภาพการคายระเหยน้ำ) และช่วงระหว่าง ปลายเดือนสิงหาคม ถึงปลายเดือนตุลาคม จะมีฝน ตกมากจนทำให้มีปริมาณน้ำมากเกินไปจนเกิดความต้องการของพืช (ปริมาณน้ำฝนสูงกว่าศักยภาพการคายระเหยน้ำ)

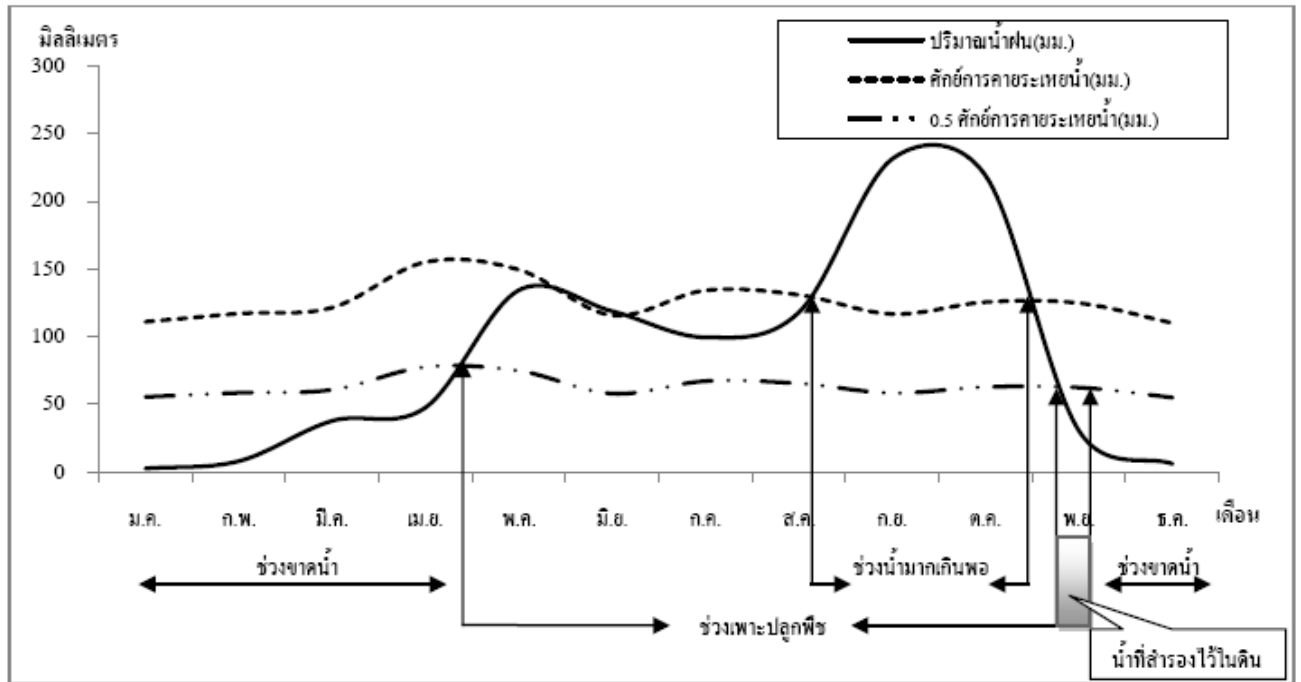
2.) ช่วงเวลาที่ไม่เหมาะสมต่อการเพาะปลูกพืช ซึ่งจะมีปริมาณน้ำฝนและการกระจาย น้อยหรือไม่เพียงพอต่อการเจริญเติบโตของพืช ซึ่งจะอยู่ในช่วงปลายเดือนพฤศจิกายนถึงปลาย เดือนเมษายนของทุกปี

ตารางที่ 1 สถิติข้อมูลภูมิอากาศ จังหวัดนครปฐม(สถานีอุตุนิยมวิทยากำแพงแสน)

เดือน	ปริมาณน้ำฝน (มม.)	ปริมาณน้ำฝนที่เป็นประโยชน์ (มม.)	อุณหภูมิสูงสุด (ซ.)	อุณหภูมิต่ำสุด (ซ.)	ความยาวนานแสงแดด (ชม./วัน)	ความชื้นสัมพัทธ์ (%)	ความเร็วลม (กม./วัน)	การคายระเหยน้ำ(มม.)*
ม.ค.	2.54	2.5	34.29	13.60	7.50	70.55	74.71	110.98
ก.พ.	8.01	7.9	36.28	16.46	8.10	69.35	69.82	117.04
มี.ค.	37.77	35.5	37.49	19.29	4.20	69.60	92.06	121.52
เม.ย.	47.71	44.1	38.58	22.59	7.80	69.60	88.05	155.10
พ.ค.	134.40	105.5	37.96	23.40	6.90	73.30	74.27	149.42
มิ.ย.	118.83	96.2	36.49	23.34	3.90	74.85	77.83	115.80
ก.ค.	99.56	83.7	36.33	23.19	5.50	75.65	92.50	134.23
ส.ค.	118.19	95.8	35.87	23.15	5.00	75.95	99.17	130.82
ก.ย.	231.55	145.8	35.22	22.84	4.60	77.40	83.61	116.70
ต.ค.	218.86	142.2	34.23	21.45	6.90	78.75	72.49	125.55
พ.ย.	30.26	28.8	33.96	17.56	8.60	74.25	101.40	124.80
ธ.ค.	5.96	5.9	33.22	14.10	7.40	71.80	89.83	110.05
รวม	1,053.61	793.9	-	-	-	-	-	1,512.01
เฉลี่ย	-	-	35.83	20.08	6.37	73.42	84.65	-

ที่มา : สถานีอุตุนิยมวิทยากำแพงแสน จังหวัดนครปฐม กรมอุตุนิยมวิทยา (2554)

หมายเหตุ : *จากการคำนวณด้วยโปรแกรม CROPWAT (Version 8.0)



รูปที่ 2 สมดุลของน้ำในดินเพื่อการเกษตร จังหวัดนครปฐม (สถานีอุตุนิยมวิทยากำแพงแสน)

2.4 สภาพสังคมและการรวมกลุ่มเกษตรกร

สภาพสังคมและการรวมกลุ่มเกษตรกรตำบล สามง่าม อำเภอ ดอนตูม ได้จากการศึกษา ข้อมูลทุติยภูมิ เอกสารและรายงานที่เกี่ยวข้อง ได้แก่ รายงานสถิติจำนวนประชากรและบ้าน(กรมการปกครอง ,2553) รายงานข้อมูลความจะเป็นพื้นฐาน(จปฐ.) ปี 2552 (กรมการพัฒนาชุมชน) แผนพัฒนาการเกษตรตำบล (สำนักงานเกษตรอำเภอ) และแผนพัฒนาสามปี (เทศบาลตำบลสามง่าม) เป็นต้น ได้ผลการศึกษา ดังนี้

2.4.1 สภาพทางสังคม

ตำบลสามง่าม มีพื้นที่ในเขต การปกครองของเทศบาลตำบลสามง่าม เต็มทั้งหมู่บ้าน 12 หมู่บ้าน มีประชากรรวมทั้งสิ้น 10,530 คน เป็นชาย 5,082 คนและเป็นหญิง 5,448 คน จำนวนบ้าน 3,080 หลังคาเรือน จำนวนประชากรเฉลี่ย 3 คนต่อหลังคาเรือน (รายงานสถิติจำนวนประชากรและบ้าน กรมการปกครอง ณ เดือน ธันวาคม พ.ศ. 2553) ความหนาแน่น 397.81 คนต่อตารางกิโลเมตร

ประชากรส่วนใหญ่นับถือศาสนาพุทธ และบางส่วนนับถือศาสนาคริสต์ มีประเพณีการทำบุญตามพระพุทธศาสนาในเดือนต่างๆ ที่สืบสานต่อเนื่องกันมา มีความเป็นอยู่แบบเครือญาติผูกพันและพึ่งพาอาศัยกันให้ความเคารพนับถือพระสงฆ์ ผู้อาวุโสและผู้นำชุมชน

2.4.2 การรวมกลุ่มเพื่อการประกอบอาชีพของเกษตรกร

ตำบลสามง่าม มีการรวมกลุ่มของเกษตรกรโดยได้รับการสนับสนุนและส่งเสริมจากหน่วยงานรัฐ เช่น กรมส่งเสริมการเกษตร กรมส่งเสริมสหกรณ์ กรมพัฒนาชุมชน องค์การบริหารส่วนตำบล/เทศบาล ฯ ได้แก่กลุ่มแม่บ้านเกษตรกรเรืองศิริ กลุ่มเครื่องหยาจคอนตุม กลุ่มคอนตุมบล็อกประสาน กลุ่มตัดเย็บเสื้อผ้าชุมชนรางกรด กลุ่มวิสาหกิจชุมชนผู้ปลูกผักปลอดภัยจากสารพิษบ้านห้วยพระ กลุ่มอาชีพสตรีผลิตดอกไม้ประดิษฐ์ กลุ่มอาชีพเกษตรปลูกผัก

2.5 สภาพเศรษฐกิจ

สภาพเศรษฐกิจของตำบล สามง่าม ได้จากการศึกษาข้อมูลทุติยภูมิ เอกสารและรายงานที่เกี่ยวข้องเช่นเดียวกับหัวข้อ 2.4 ได้ผลการศึกษาดังนี้

2.5.1 การประกอบอาชีพ ประชากรส่วนใหญ่ประกอบอาชีพเกษตรกรรมเป็นหลัก คิดเป็นร้อยละ 78.99 ของครัวเรือนทั้งหมด โดยมีพื้นที่ทำการเกษตรเฉลี่ย 20.00 ไร่ต่อครัวเรือนและมีแรงงานภาคเกษตรเฉลี่ย 2 คนต่อครัวเรือน อาชีพรองลงมาเป็นการค้าขาย รับจ้าง รับราชการและอื่นๆ การถือครองที่ดิน เกษตรกร บางส่วน มีที่ดินทำกินเป็นของตนเอง ร้อยละ 42 บางส่วนเช่าที่ดินทำกินเพิ่ม ร้อยละ 39 บางส่วนเช่าที่ดินทำกินทั้งหมด ร้อยละ 19 โดยมีเอกสิทธิ์ที่ดินเป็น โฉนด นส.3 ก

2.5.2 การผลิตทางการเกษตร

พืช	เกษตรกรนิยมปลูก	ได้แก่ข้าว	ข้าวโพด	อ้อยโรงงาน	ไม้ผล	พืชผัก
-	ผลผลิตข้าวนาปี	ปีการผลิต 2554/55	เฉลี่ย 850	กิโลกรัมต่อไร่		
-	ผลผลิตนาปรัง	ปีการผลิต 2554/55	เฉลี่ย 875	กิโลกรัมต่อไร่		
-	ผลผลิตข้าวโพด	ปีการผลิต 2554/55	เฉลี่ย 1,200	กิโลกรัมต่อไร่		
-	ผลผลิตอ้อยโรงงาน	ปีการผลิต 2554/55	เฉลี่ย 12	ตันต่อไร่		
-	ผลผลิตไม้ผล	ปีการผลิต 2554/55	เฉลี่ย 1,400	กิโลกรัมต่อไร่		
-	ผลผลิตพืชผัก	ปีการผลิต 2554/55	เฉลี่ย 1,900	กิโลกรัมต่อไร่		

ปศุสัตว์ จากข้อมูลของปศุสัตว์จังหวัดนครปฐม (ปี2554) มีเกษตรกรจำนวน 359ครัวเรือน เลี้ยงสัตว์ไว้เพื่อจำหน่ายเพื่อเป็นรายได้เสริมของครอบครัวและบางส่วนบริโภคภายในครัวเรือน เช่น โคเนื้อ จำนวน 386 ตัว โคนม จำนวน 57 ตัว สุกร จำนวน 3,198 ตัว ไก่ จำนวน 48,380 ตัว เป็ด จำนวน 8,882 ตัว แพะ 290 ตัว สัตว์อื่นๆ โดยเลี้ยงเพื่อปล่อยให้หาอาหารกินเองตามธรรมชาติ

ประมง จากข้อมูลของประมงจังหวัดนครปฐม (ปี 2554) มีเกษตรกรมีการทำประมงไว้เพื่อจำหน่ายเพื่อเป็นรายได้ของครอบครัวและบางส่วนบริโภคภายในครัวเรือน เลี้ยงในบ่อดิน ส่วนใหญ่เป็นปลาน้ำจืด กุ้งทะเล จำนวนครัวเรือนที่เลี้ยง 179 ครัวเรือน พื้นที่ 1,264.75 ไร่ ปลาที่เลี้ยงส่วนใหญ่เป็นปลานิล กุ้งขาว ปลาสลิด จระเข้และปลาตะเพียน

2.5.3 ต้นทุนการผลิต

ข้าวเหนียว	ต้นทุนการผลิต 5,370 บาทต่อไร่ ราคาผลผลิต 11.50 บาทต่อกิโลกรัม
ข้าวปรัง	ต้นทุนการผลิต 5,450 บาทต่อไร่ ราคาผลผลิต 11.50 บาทต่อกิโลกรัม
ข้าวโพด	ต้นทุนการผลิต 1,900 บาทต่อไร่ ราคาผลผลิต
อ้อยโรงงาน	(ต่อ2) ต้นทุนการผลิต 1,400 บาทต่อไร่ ราคาผลผลิต 1,500 บาทต่อตัน
ไม้ผล	ต้นทุนการผลิต 10,250 บาทต่อไร่ ราคาผลผลิต 10 บาทต่อกิโลกรัม
พืชผัก	ต้นทุนการผลิต 11,240 บาทต่อไร่ ราคาผลผลิต 10 บาทต่อกิโลกรัม

2.5.4 การอุตสาหกรรม

สำนักงานอุตสาหกรรมจังหวัด นครปฐม รายงานว่า พ.ศ. 2554 มีโรงงานอุตสาหกรรมประเภท 2 และ 3 ตั้งอยู่ในตำบลทั้งสิ้น 15 โรง จำแนกได้ดังนี้ โรงงานฉีดพลาสติกและอุปกรณ์ต่างๆ เช่น เครื่องใช้ อุปกรณ์ไฟฟ้า เครื่องใช้ในครัวเรือน เครื่องใช้สำนักงาน 4 โรง โรงบดใบกระถิน 2 โรง โรงงานผลิตเครื่องดื่มชูกำลัง 1 โรง โรงงานผลิตผักและผลไม้บรรจุกระป๋อง 1 โรง โรงงานทำเบาะและแปรงข้าว 1 โรง โรงผลิตปุ๋ยชนิดต่าง 3 โรง โรงงานทำเฟอร์นิเจอร์จากไม้ 1 โรง โรงงานไส และซอยไม้ 2 โรง

2.5.5 รายได้และแหล่งสินเชื่อ

รายได้ จากข้อมูล ความจำเป็นพื้นฐาน ปี 2554 (จปฐ.) โดยเฉลี่ยร้อยละ 70.00 ของครัวเรือนทั้งหมด มีคนในครัวเรือนมีรายได้เฉลี่ยไม่ต่ำกว่า 23,000 บาทต่อคนต่อปี

แหล่งสินเชื่อ เกษตรกรใช้บริการสินเชื่อจากแหล่งต่างๆ ได้แก่ ธนาคารเพื่อการเกษตรและสหกรณ์การเกษตร(ธ.ก.ส) สหกรณ์การเกษตร กองทุนหมู่บ้าน ธนาคารพาณิชย์และเอกชน เป็นต้น

2.5.6 โครงสร้างพื้นฐาน

- 1) สาธารณูปโภค ได้แก่
 - (1) ไฟฟ้า มีไฟฟ้าทุกหมู่บ้าน
 - (2) ประปา มีประปาทุกหมู่บ้าน

(3) การโทรคมนาคม มีโทรศัพท์สาธารณะ ที่ทำการไปรษณีย์

2) สถานบริการสาธารณะและสถานที่ราชการ ได้แก่ สถานศึกษา 11 แห่ง วัด 4 แห่ง ที่อ่านหนังสือพิมพ์ประจำหมู่บ้าน 1 แห่ง สถานีอนามัยประจำตำบล 1 แห่ง โรงพยาบาล 1 แห่ง และเทศบาลตำบลสามง่าม 1 แห่ง เป็นต้น

บทที่ 3

สถานภาพทรัพยากร

3.1 ทรัพยากรที่ดินและการใช้ที่ดิน

3.1.1 สถานภาพของทรัพยากรที่ดินในปัจจุบัน

จากการศึกษาสถานภาพของทรัพยากรที่ดินในปัจจุบันที่ใช้ในการเกษตรของ ตำบลสามง่าม อำเภอคอนตูม จังหวัดนครปฐม อาศัยจากการรายงานสำรวจดินเพื่อการเกษตรแบบ ค่อนข้างละเอียด มาตราส่วน 1:25,000 ของจังหวัดนครปฐมโดยสำนักสำรวจและวิจัยทรัพยากรดิน จัดทำลักษณะและสมบัติทางกายภาพและเคมีที่สำคัญ เช่น เนื้อดิน การระบายน้ำของดิน ปฏิกริยาดิน เป็นต้น เพื่อแสดงให้เห็นคุณภาพที่ดินและนำไปใช้ในการจัดความเหมาะสมของที่ดินสำหรับพืช เศรษฐกิจต่อไป ดังแสดงในรูปที่ 3.1 และตารางที่ 3.1 ซึ่งสามารถบรรยายพอสังเขปได้ดังนี้

1) กลุ่มดินเหนียวลึกมาก (กลุ่มชุดดินที่ 2) มีเนื้อที่ประมาณ 6,856 ไร่ หรือร้อยละ 41.45 ของพื้นที่ตำบล เป็นดินที่เกิดจากตะกอนน้ำกร่อยพามาทับถมอยู่บนที่ลุ่มน้ำเค็มท่วมถึง เป็นดินลึกมาก ดินเป็นกรดจัด มีรอยแตก และเป็นร่องลึกมีรอยไถล ดินบนเป็นดินเหนียว สีเทาเข้ม ถึงสีเทา เข้มมาก มีจุดประสีน้ำตาลแก่ หรือสีแดงปนเหลือง ปฏิกริยาดินเป็นกรดเล็กน้อยถึงกรดปานกลาง (pH 6.0-6.5) ดินบนตอนล่าง เนื้อดินเป็นดินเหนียว สีน้ำตาลปนเทา มีจุดประสีแดงปนเหลือง ปฏิกริยาดินเป็นกรดเล็กน้อย มีค่าความเป็นด่างประมาณ 6.5 ดินล่างตอนล่างมีสีน้ำตาลปนเทา มีจุดประสีเหลืองปนน้ำตาล สีน้ำตาลปนแดง สีแดงปนเหลือง ปฏิกริยาดินเป็นกลางถึงกรดเล็กน้อย (pH 6.5-7.0) และในชั้นนี้อาจพบผลึกของยิปซัม

ปัญหาในการใช้ประโยชน์ที่ดิน ปัญหาน้ำท่วมขังในฤดูฝน และไม่สามารถควบคุมปริมาณ น้ำได้โครงสร้างดินแน่นทึบ ดินแห้งแข็งและแตกกระแหง ทำให้ไถพรวนยาก จึงเป็นข้อจำกัดในการ ปลูกพืชไร่ และพืชผัก

แนวทางการจัดการ

การปลูกข้าว ไถพรวนขณะที่ดินมีความชื้นที่เหมาะสม ลดและควบคุมความเป็นกรดจัด มากของดินด้วยวัสดุปูน 500 กิโลกรัม/ไร่ หว่านให้ทั่วแปลงปลูก ไถกลบตอซัง ปล่อยไว้ 3-4 สัปดาห์ หรือไถกลบพืชปุ๋ยสด (หว่านโสนอัฟริกันหรือโสนอินเดีย 4-6 กิโลกรัม/ไร่ ไถกลบเมื่ออายุ

50-70 วัน ปล่อยทิ้งไว้ 1-2 สัปดาห์) ร่วมกับการใช้ปุ๋ยอินทรีย์น้ำหรือปุ๋ยเคมีสูตร 16-20-0 ใส่ปุ๋ยแต่งหน้าหลังปักดำ 35-40 วัน พัฒนาแหล่งน้ำไว้ใช้ในช่วงที่ข้าวขาดน้ำหรือทำนาครั้งที่ 2 หรือใช้ปลูกพืชไร่หรือพืชผักหลังเก็บเกี่ยวข้าว โลกบดต่อซังและทำร่องแบบเตี้ย ปรับปรุงดินด้วยปุ๋ยหมักหรือปุ๋ยคอก 2-3 ตัน/ไร่ ร่วมกับปุ๋ยเคมีหรือปุ๋ยอินทรีย์น้ำ

การปลูกพืชผักหรือไม้ผล ขร่องกว้าง 6-8 เมตร กู้น้ำกว้าง 1.0-1.5 เมตร ลึก 0.5-1.0 เมตร มีคันดินอัดแน่นล้อมรอบ ก่อนขร่อง ควรแยกหน้าดินมาทับบนดินที่ขุดมาจากร่องกู้น้ำ หว่านวัสดุปุ๋ย 500 กิโลกรัม/ไร่ บนสันร่องและร่องกู้น้ำ ปรับปรุงดินด้วยปุ๋ยหมักหรือปุ๋ยคอก 2-3 ตัน/ไร่ ร่วมกับปุ๋ยเคมีหรือปุ๋ยอินทรีย์น้ำ หรือขุดหลุมปลูกขนาด 50x50x50 ซม. ปรับปรุงหลุมปลูกด้วยปุ๋ยหมักหรือปุ๋ยคอก 20-35 กิโลกรัม/หลุม ร่วมกับวัสดุปุ๋ย 5 กิโลกรัม/หลุม ในช่วงเจริญเติบโต ก่อนเก็บผลผลิตและหลังเก็บเกี่ยวผลผลิต ใช้ปุ๋ยหมักหรือปุ๋ยคอกร่วมกับปุ๋ยเคมีหรือปุ๋ยอินทรีย์น้ำตามชนิดพืชที่ปลูก พัฒนาแหล่งน้ำและจัดระบบการให้น้ำในแปลงปลูก ไว้ใช้ในช่วงที่พืชขาดน้ำ ล้างและควบคุมไม่ให้ดินเกิดการเพิ่มขึ้น เมื่อดินเป็นกรดเพิ่มขึ้น หว่านด้วยวัสดุปุ๋ย 500 กิโลกรัม/ไร่

2) กลุ่มดินเหนียวลึกมาก ที่เกิดจากตะกอนลำนํ้า (กลุ่มชุดดินที่ 4) มีเนื้อที่ประมาณ 37 ไร่ หรือร้อยละ 0.22 ของพื้นที่ตำบล เป็นดินที่เกิดจากตะกอนลำนํ้าใหม่ บริเวณที่ราบลุ่ม สภาพพื้นที่มีลักษณะราบเรียบ มีความลาดชัน น้อยกว่า 1 เปอร์เซ็นต์ เป็นดินลึกมาก มีการระบายน้ำเร็ว ดินมีความสามารถให้น้ำซึมผ่านช้าตลอดทุกชั้น มีการไหลป่าของน้ำบนผิวดินช้า ในฤดูฝนน้ำจะท่วมสูงประมาณ 50 ซม. เป็นเวลา 4-5 เดือนฤดูแล้งระดับน้ำใต้ดินจะอยู่ต่ำกว่า 1.5 เมตร ดินบนลึกประมาณ 10-20 ซม. เนื้อดินเป็นดินเหนียวหรือดินเหนียวปนทรายแป้ง สีพื้นเป็นสีน้ำตาลเข้มหรือสีน้ำตาลปนเทา มีจุดประสีน้ำตาลแก่หรือสีน้ำตาลเข้ม ปฏิกริยาดินเป็นกรดปานกลางถึงกรดจัด (pH5.5-6.0) ดินล่างเนื้อดินเป็นดินเหนียว สีน้ำตาลปนเทา จุดประสีแดงปนเหลือง ปฏิกริยาของดินเป็นกรดเล็กน้อยถึงกรดปานกลาง (pH6.0-6.5) อาจพบกรวดตาหูกกระจายอยู่ทั่วไป

ปัญหาในการใช้ประโยชน์ที่ดิน ปัญหาน้ำท่วมและแช้งในฤดูฝนนาน 4-5 เดือน โครงสร้างดินแน่นทึบ ดินแห้งแข็งและแตกกระแหง ทำให้ไถพรวนยาก จึงเป็นข้อจำกัดในการปลูกพืชไร่ และพืชผัก

แนวทางการจัดการ

การปลูกข้าว ไถพรวนขณะที่ดินมีความชื้นที่เหมาะสม โลกบดต่อซัง ปล่อยไว้ 3-4 สัปดาห์ หรือโลกบดพืชปุ๋ยสด (หว่าน ไส้ถั่วหรืออินทรีย์หรืออินทรีย์ 4-6 กิโลกรัม/ไร่ โลกบดเมื่ออายุ 50-70 วัน ปล่อยทิ้งไว้ 1-2 สัปดาห์) ร่วมกับการใช้ปุ๋ยอินทรีย์น้ำหรือปุ๋ยเคมีสูตร 16-20-0 ใส่ปุ๋ยแต่งหน้า

หลังปักดำ 35-40 วัน พัฒนาแหล่งน้ำไว้ใช้ในเวลาที่ข้าวขาดน้ำหรือทำนาครั้งที่ 2 หรือใช้ปลูกพืชไร่หรือพืชผักหลังเก็บเกี่ยวข้าว ไถกลบตอซังและทำร่องแบบเดี่ยว ปรับปรุงดินด้วยปุ๋ยหมักหรือปุ๋ยคอก 2-3 ตัน/ไร่ ร่วมกับปุ๋ยเคมีหรือปุ๋ยอินทรีย์น้ำ

การปลูกพืชผักหรือไม้ผล ยกร่องกว้าง 6-8 เมตร คุ้มน้ำกว้าง 1.0-1.5 เมตร ลึก 0.5-1.0 เมตร หรือถึงชั้นดินเลน ร่องแปลงปลูกอยู่สูงจากระดับน้ำที่เคยท่วมถึงหรือ มีคันดินอัดแน่นล้อมรอบ ปรับปรุงดินด้วยปุ๋ยหมักหรือปุ๋ยคอก 2-3 ตัน/ไร่ ร่วมกับปุ๋ยเคมีหรือปุ๋ยอินทรีย์น้ำ หรือขุดหลุมปลูก ขนาด 50x50x50 ซม. ปรับปรุงหลุมปลูกด้วยปุ๋ยหมักหรือปุ๋ยคอก 20-35 กิโลกรัม/หลุม ร่วมกับในช่วงเจริญเติบโต ก่อนเก็บผลผลิตและหลังเก็บเกี่ยวผลผลิต ใช้ปุ๋ยหมักหรือปุ๋ยคอกร่วมกับปุ๋ยเคมีหรือปุ๋ยอินทรีย์น้ำตามชนิดพืชที่ปลูก พัฒนาแหล่งน้ำและจัดระบบการให้น้ำในแปลงปลูก

3) กลุ่มดินเปรี้ยวจัดลึกปานกลาง (กลุ่มชุดดินที่ 11) มีเนื้อที่ประมาณ 1,040 ไร่ หรือร้อยละ 6.29 ของพื้นที่ตำบล เป็นกลุ่มดินที่เกิดจากการทับถมตะกอนน้ำกร่อยบริเวณที่ราบน้ำทะเลเคยท่วมถึง สภาพพื้นที่ที่พบมีลักษณะพื้นที่ราบเรียบ มีความลาดชันน้อย มีการระบายน้ำเร็ว ดินมีความสามารถให้น้ำซึมผ่านได้ช้า มีการไหลบ่าของน้ำบนผิวดินช้า ทำให้มักมีน้ำแช่ขังในช่วงฤดูฝน เนื้อดินเป็นดินเหนียว สีพื้นเป็นสีเทาเข้มมากถึงดำ มีจุดประสีน้ำตาลและสีแดงปนเหลือง ปฏิกิริยาของดินเป็นกรดจัดมากถึงกรดรุนแรงมาก มีค่าความเป็นกรดเป็นด่างอยู่ระหว่าง 4.5-5.0 ตอนล่างของชั้นดินนี้อาจพบจุดประสีแดงและผลึกของยิปซัม ส่วนดินล่างมีเนื้อดินเป็นดินเหนียว สีพื้นเป็นสีน้ำตาลปนเทา หรือสีอ่อนของเทาปนน้ำตาล มีจุดประสีแดง สีเหลืองปนน้ำตาล ซึ่งจะพบจุดประสีเหลืองฟางข้าวของสารประกอบกำมะถัน(จาโรไซต์)ในระดับความลึกตั้งแต่ 50-100 ซม. ปฏิกิริยาของดินเป็นกรดจัดมากถึงกรดรุนแรงมาก มีค่าความเป็นกรดเป็นด่างอยู่ระหว่าง 4.0-4.5 ปัจจุบันพื้นที่บริเวณนี้ส่วนใหญ่ใช้ทำนา

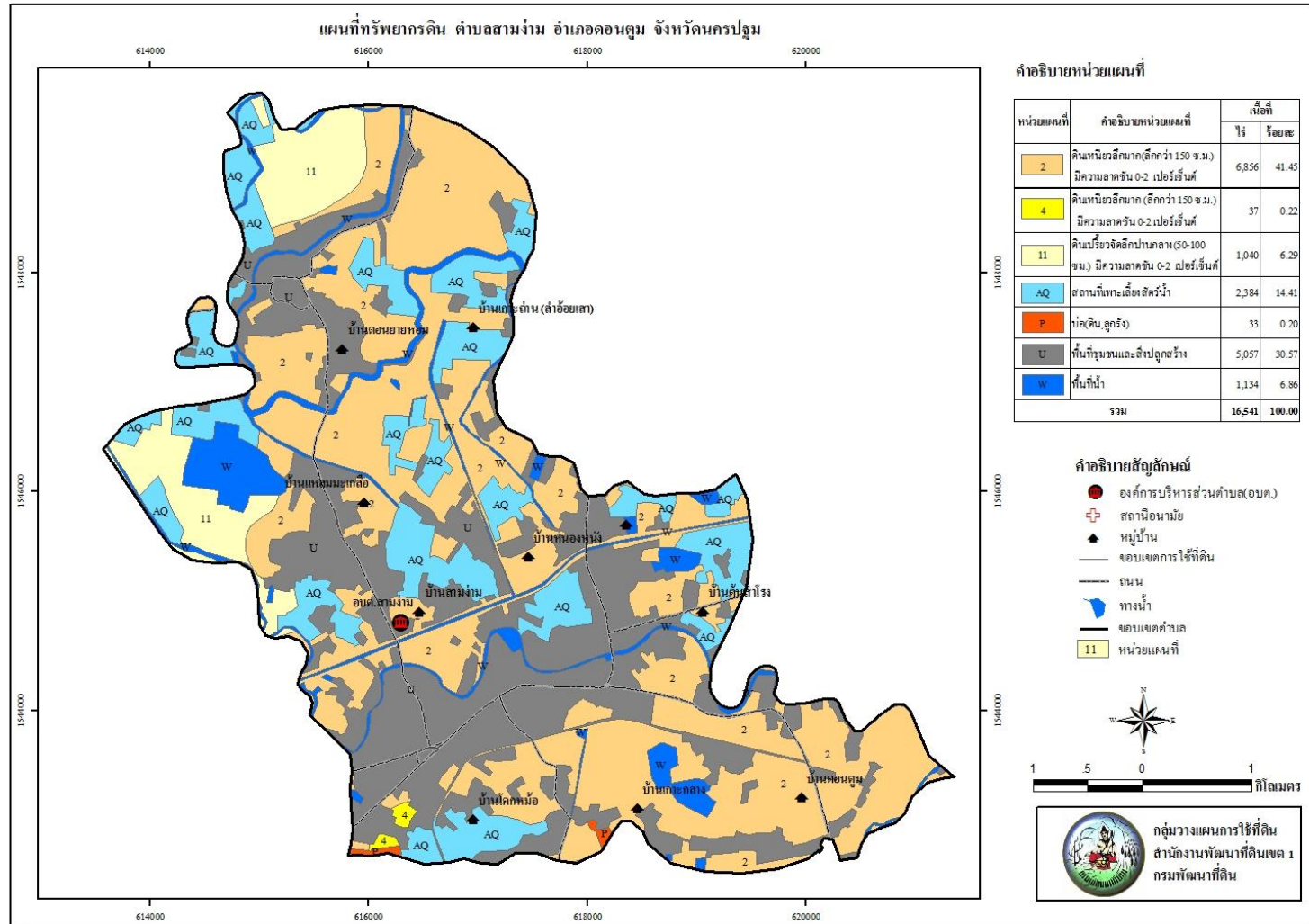
ปัญหาการใช้ประโยชน์ที่ดิน เนื่องจากดินเป็นกรดจัดมาก หรือเป็นดินเปรี้ยวจัดลึกปานกลาง ซึ่งดินจะมีความเป็นกรดรุนแรงในช่วงความลึกตั้งแต่ 50-100 ซม. จากผิวดิน ทำให้เกิดการตรึงธาตุอาหารและปลดปล่อยสารที่เป็นพิษต่อพืชที่ปลูก ดินมีโครงสร้างแน่นทึบ เมื่อดินแห้งจะแข็งและแตกกระแหง ทำให้ไถพรวนยาก คุณภาพน้ำเป็นกรดจัดมาก และน้ำท่วมขังในฤดูฝน ทำให้ความเสียหายให้กับพืชที่ไม่ชอบน้ำ

แนวทางการจัดการ

การปลูกข้าว ไถพรวนขณะที่ดินมีความชื้นที่เหมาะสม ลดและควบคุมความเป็นกรดรุนแรงมากของดินด้วยวัสดุปูน โดยหว่านให้ทั่วแปลงปลูก พร้อมกับการปรับปรุงดินด้วย

อินทรีย์วัตถุ เช่น ไถกลบตอซังหรือไถกลบปุ๋ยพืชสด ร่วมกับการใช้ปุ๋ยอินทรีย์น้ำหรือปุ๋ยเคมี เพื่อช่วยเพิ่มความอุดมสมบูรณ์ของดิน ใส่ปุ๋ยแต่งหน้าหลังปักดำ พัฒนาแหล่งน้ำไว้ใช้ช่วงที่ข้าวขาดน้ำหรือทำนาครั้งที่ 2

การปลูกพืชผักหรือไม้ผล เตรียมแปลงปลูกโดยการยกร่องกว้าง 6 -8 เมตร ร่องคูน้ำกว้าง 1.0-1.5 เมตร ลึก 0.5-1.0 เมตร มีคันดินอัดแน่นล้อมรอบเพื่อป้องกันน้ำท่วม ก่อนยกร่องควรแยกหน้าดินมาทับบนดินที่ขุดมาจากร่องคูน้ำ หว่านวัสดุปุ๋ยบนสันร่องและร่องคูน้ำ ปรับปรุงดินด้วยปุ๋ยหมักหรือปุ๋ยคอกร่วมกับปุ๋ยเคมีหรือปุ๋ยอินทรีย์น้ำ เตรียมหลุมปลูกขนาด 50 x50x50 ซม. พร้อมรองก้นหลุมด้วยปุ๋ยหมักหรือปุ๋ยคอกร่วมกับวัสดุปุ๋ย ในช่วงการเจริญเติบโต ก่อนเก็บผลผลิตและภายหลังเก็บผลผลิต ใช้ปุ๋ยหมักหรือปุ๋ยคอกร่วมกับปุ๋ยเคมีหรือปุ๋ยอินทรีย์น้ำตามชนิดพืชที่ปลูก เมื่อดินเกิดการคดเพิ่มขึ้นให้หว่านด้วยวัสดุปุ๋ย พัฒนาแหล่งน้ำและจัดระบบการให้น้ำในแปลงปลูกเพื่อใช้ล้างความเป็นกรดของดิน และควบคุมไม่ให้ดินเป็นกรดเพิ่มขึ้น



รูปที่ 3-1 แผนที่ทรัพยากรดิน ตำบลสามง่าม อำเภอคอนคาญ จังหวัดนครปฐม

ตารางที่ 3-1 สมบัติทางกายภาพและเคมีของดิน ตำบลสามง่าม อำเภอคอนตูม จังหวัดนครปฐม

หน่วยที่ดิน	เนื้อดิน		การระบายน้ำ	ระดับความอุดมสมบูรณ์	ความลาดชัน (%)	ระดับ CEC	ระดับ BS (%)	ความลึก (ซม.)	pH		จาโรไซต์	ชั้นดินเลน	เนื้อที่	
	บน	ล่าง							บน	ล่าง			ไร่	ร้อยละ
2	เหนียว	เหนียว	เลว	ปานกลาง	0-2	สูง	ต่ำ	>150	4.5-5.5	4.5-5.0	>100	>100	6,809	41.16
4	เหนียว	เหนียว	เลว	ปานกลาง	0-2	สูง	สูง	>150	5.5-6.5	7.0-8.0	-	>150	37	0.22
11	เหนียว	เหนียว	เลว	ปานกลาง	0-2	สูง	ปานกลาง	>150	4.5-5.0	4.5- <4.5	50-100	>100	1,058	6.40
AQ (สถานที่เพาะเลี้ยงสัตว์น้ำ)	-	-	-	-	-	-	-	-	-	-	-	-	2,413	14.59
P(บ่อดิน(ลูกรัง))	-	-	-	-	-	-	-	-	-	-	-	-	33	0.20
U (ที่อยู่อาศัย)	-	-	-	-	-	-	-	-	-	-	-	-	5,057	30.57
W (แหล่งน้ำ)	-	-	-	-	-	-	-	-	-	-	-	-	1,134	6.86
รวม												16,541	100.00	

ที่มา : สำนักสำรวจดินและวางแผนการใช้ที่ดิน

เขตการใช้ที่ดินตำบลสามง่าม อำเภอคอนตูม จังหวัดนครปฐม

3.2 ทรัพยากรน้ำ

3.2.1 แหล่งน้ำธรรมชาติ

แหล่งน้ำธรรมชาติที่สำคัญได้แก่ คลองลำลูกบัว คลองท่าसानบางปลา คลองกระดานทอง และคลองบ้านภูมิ

3.2.2 แหล่งน้ำที่สร้างขึ้น

พื้นที่ของตำบลสามง่ามอยู่ในเขตชลประทานของโครงการส่งน้ำและบำรุงรักษาบางเลนและโครงการส่งน้ำและบำรุงรักษากำแพงแสน และยังมีบ่อน้ำเป็นจำนวนมาก ซึ่งเกษตรกรสามารถใช้ประโยชน์ทางการเกษตรได้ตลอดทั้งปี นอกจากนี้ยังมีระบบประปาหมู่บ้านที่ใช้ประโยชน์ในการอุปโภคบริโภค

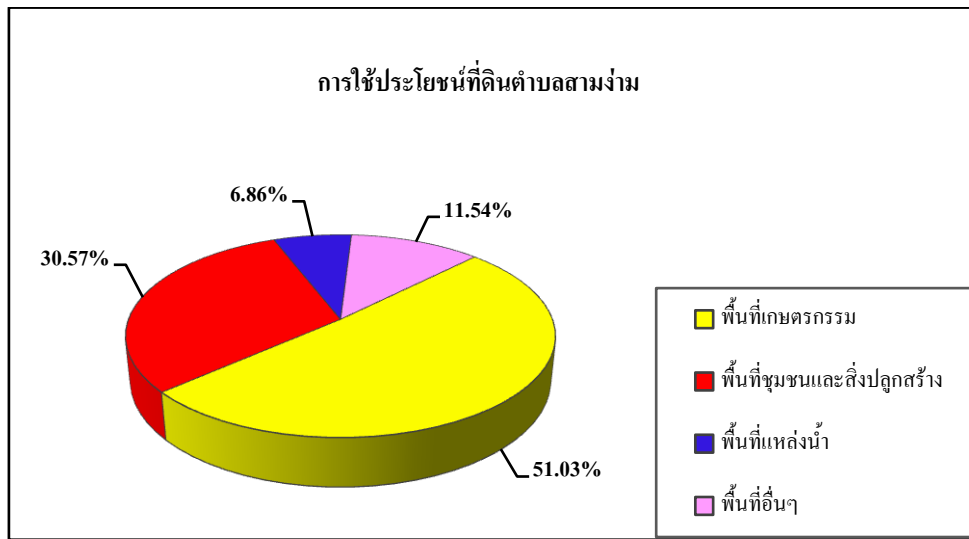
3.3 ทรัพยากรป่าไม้

จากข้อมูลแผนที่เขตป่าไม้ถาวรของกรมพัฒนาที่ดินและแผนที่เขตป่าสงวนแห่งชาติของกรมป่าไม้ เพื่อแสดงพื้นที่ป่าตามกฎหมาย พบว่าตำบลสามง่าม ไม่มีพื้นที่ป่าตามกฎหมายและจากข้อมูลแผนที่การใช้ประโยชน์ของกรมพัฒนาที่ดิน ปี 2550 พบว่า นอกพื้นที่ป่าไม้ตามกฎหมายตำบลสามง่าม ไม่มีพื้นที่ป่าอยู่เลย

หมายเหตุ : จากการวิเคราะห์แผนที่มาตราส่วน 1:50,000 โดยวิธีซ้อนทับด้วยระบบสารสนเทศภูมิศาสตร์

3.4 สภาพการใช้ที่ดิน

จากการสำรวจการใช้ประโยชน์ที่ดินของ ตำบลสามง่าม อำเภอคอนท่อม จังหวัดนครปฐม ในปี พ.ศ. 2550 โดยส่วนวิเคราะห์สภาพการใช้ที่ดินที่ 1 สำนักนโยบายและแผนการใช้ที่ดิน พบว่าตำบลสามง่าม มีเนื้อที่ทั้งหมด 16,541 ไร่ มีการใช้ประโยชน์ที่ดินจำแนกเป็น 4 ประเภท โดยเป็นพื้นที่ประเภทเกษตรกรรมสูงเป็นอันดับหนึ่ง มีเนื้อที่ 8,440 ไร่ หรือร้อยละ 51.03 ส่วนใหญ่เป็นพื้นที่นา ถึง 3,536 ไร่ หรือร้อยละ 21.38 รองลงมาคือ พื้นที่ประเภทชุมชนและสิ่งปลูกสร้าง โดยมีเนื้อที่ 5,057 ไร่ หรือร้อยละ 30.57 ของพื้นที่ตำบล พื้นที่อื่นๆ มีเนื้อที่ 1,910 ไร่ หรือร้อยละ 11.54 ของพื้นที่ตำบล และพื้นที่แหล่งน้ำ มีเนื้อที่ 1,134 ไร่ หรือร้อยละ 6.86 ตามลำดับสรุปได้ตามรูปที่ 3-2



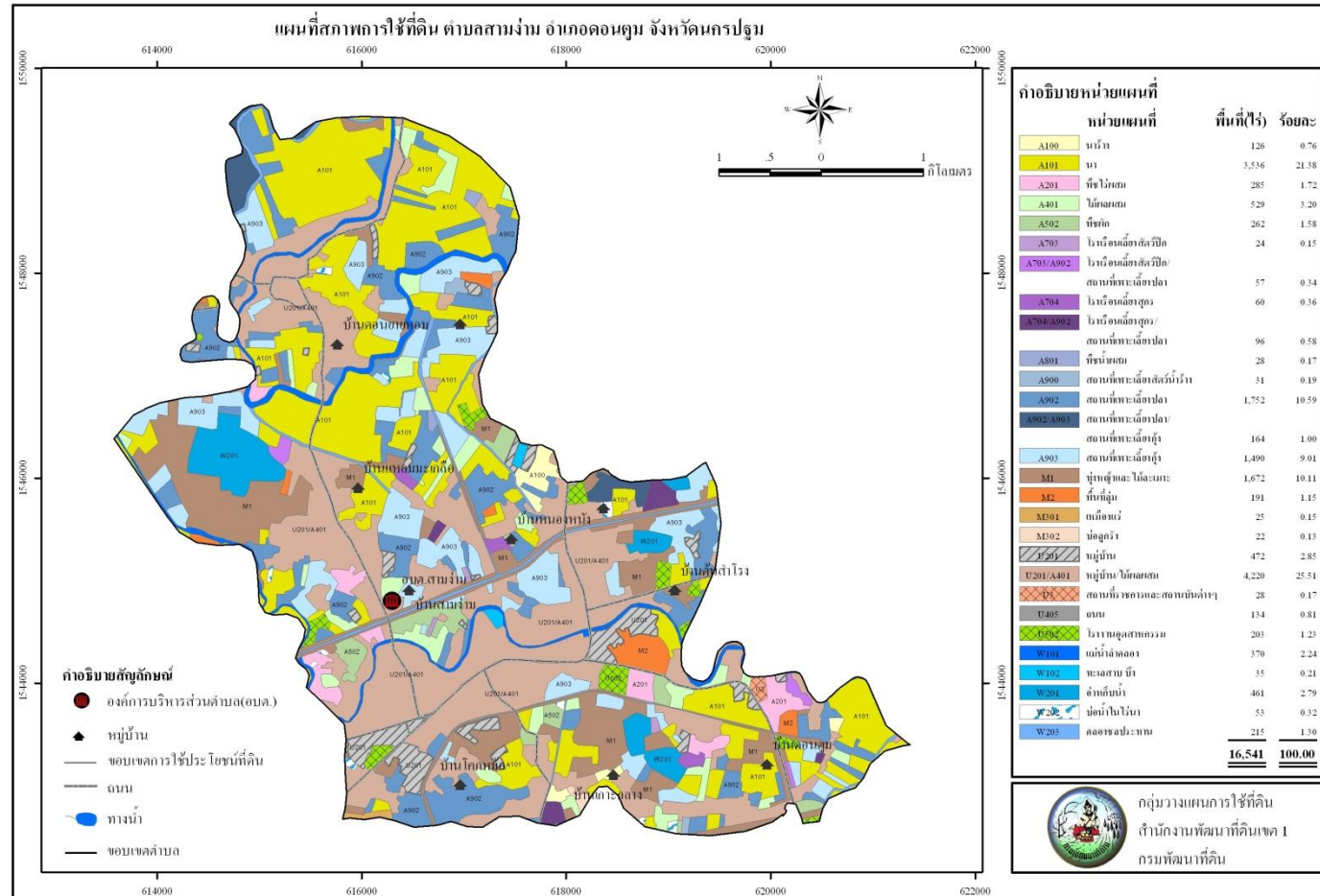
รูปที่ 3-2 สัดส่วนการใช้ประโยชน์ที่ดินตำบลสามง่าม

สามารถสรุปสภาพการใช้ที่ดินตามประเภทต่างๆ ในปัจจุบันของ ตำบลสามง่าม ได้ดังนี้
 ตารางที่ 3-2 สภาพการใช้ที่ดินตามประเภทต่างๆ ในปัจจุบันของตำบลสามง่าม อำเภอคอนตูม
 จังหวัดนครปฐม

ประเภทการใช้ที่ดิน	เนื้อที่	
	ไร่	ร้อยละ
1. พื้นที่เกษตรกรรม	8,440	51.03
- นาไร่	126	0.76
- นา	3,536	21.38
- พืชไร่ผสม	285	1.72
- ไม้ผลผสม	529	3.20
- พืชผัก	262	1.58
- โรงเรือนเลี้ยงสัตว์ปีก	24	0.15
- โรงเรือนเลี้ยงสัตว์ปีก/สถานที่เพาะเลี้ยงปลา	57	0.34
- โรงเรือนเลี้ยงสุกร	60	0.36
- โรงเรือนเลี้ยงสุกร/สถานที่เพาะเลี้ยงปลา	96	0.58
- พืชน้ำผสม	28	0.17
- สถานที่เพาะเลี้ยงสัตว์น้ำไร่	31	0.19
- สถานที่เพาะเลี้ยงปลา	1,752	10.59
- สถานที่เพาะเลี้ยงปลา/สถานที่เพาะเลี้ยงกุ้ง	164	1.00
- สถานที่เพาะเลี้ยงกุ้ง	1,490	9.01

ตารางที่ 3-2 (ต่อ)

ประเภทการใช้ที่ดิน	เนื้อที่	
	ไร่	ร้อยละ
2. พื้นที่ชุมชนและสิ่งปลูกสร้าง	5,057	30.57
- หมู่บ้าน	472	2.85
- หมู่บ้าน/ไม้ผลผสม	4,220	25.51
- สถานที่ราชการและสถานบันต่างๆ	28	0.17
- ถนน	134	0.81
- โรงงานอุตสาหกรรม	203	1.23
3. พื้นที่แหล่งน้ำ	1,134	6.86
- แม่น้ำลำคลอง	370	2.24
- ทะเลสาบ บึง	35	0.21
- อ่างเก็บน้ำ	461	2.79
- บ่อน้ำในไร่นา	53	0.32
- คลองชลประทาน	215	1.30
4. พื้นที่อื่นๆ	1,910	11.54
- ทุ่งหญ้าและไม้ละเมาะ	1,672	10.11
- พื้นที่ลุ่ม	191	1.15
- เหมืองแร่	25	0.15
- บ่อตูก้าง	22	0.13
รวม	16,541	100.00



รูปที่ 3-3 แผนที่สภาพการใช้ที่ดิน ตำบลสามง่าม อำเภอคลองเตม จังหวัดนครปฐม

เขตการใช้ที่ดินตำบลสามง่าม อำเภอคลองเตม จังหวัดนครปฐม

บทที่ 4

การประเมินคุณภาพที่ดิน

การประเมินคุณภาพที่ดิน เป็นการพิจารณาศักยภาพของหน่วยทรัพยากรดินต่อการใช้ประโยชน์ที่ดินประเภทต่างๆ ในระดับการจัดการที่แตกต่างกัน โดยพิจารณาจากสมบัติของดินด้านกายภาพและเคมี สถานภาพเศรษฐกิจและสังคม สภาพแวดล้อมที่มีผลต่อการเจริญเติบโตของพืช รวมทั้งความยากง่ายในการใช้ประโยชน์ที่ดินในการปลูกพืช หรือประเภทการใช้ประโยชน์ที่ดิน

4.1 ประเภทการใช้ประโยชน์ที่ดิน

หมายถึง ชนิดหรือระบบที่ดินด้านการเกษตร สภาพการผลิต ลักษณะการดำเนินงาน การใช้แรงงาน เทคโนโลยีและการจัดการ จากการศึกษาการใช้ประโยชน์ที่ดินที่ดำเนินการโดยส่วนวิเคราะห์สภาพการใช้ที่ดินที่ 1 รวมทั้งนโยบายพัฒนาการเกษตรของรัฐ สภาพเศรษฐกิจและสังคม และความต้องการของท้องถิ่นในพื้นที่ตำบลสามง่าม อำเภอดอนตูม จังหวัดนครปฐม สามารถกำหนดประเภทการใช้ประโยชน์ที่ดินที่เหมาะสมได้ ดังนี้

ตารางที่ 4-1 ประเภทการใช้ประโยชน์ที่ดินตำบลสามง่าม อำเภอดอนตูม จังหวัดนครปฐม

ประเภท	ชนิดพืช	พันธุ์	ผลผลิตเฉลี่ย (กิโลกรัมต่อไร่)
การใช้ประโยชน์ที่ดินหลัก	ข้าว		
	- นาปี	(สุพรรณบุรี1,	850
	- นาปรัง	กข31)	875
	อ้อย	-	12,000
การใช้ประโยชน์ที่ดินทางเลือก	ไม้ผล	เงาะ,เสาว,น้ำดอกไม้	-
	พืชผัก	-	1,900
	ทุ่งหญ้าเลี้ยงสัตว์	หญ้าในพื้นที่ลุ่ม เช่น หญ้านน	-

ที่มา : สำนักงานเกษตรจังหวัดนครปฐม

4.2 คุณภาพที่ดินที่นำมาประเมิน

คุณภาพที่ดิน (Land Qualities :LQ) ที่นำมาประเมินสำหรับการปลูกพืชในระบบของ FAO Framework ได้กำหนดไว้ 25 ชนิด สำหรับในพื้นที่ตำบลนี้อาจนำคุณภาพที่ดินมาประเมินเพียงไม่กี่ชนิด ทั้งนี้ขึ้นอยู่กับความพร้อมของข้อมูล ความแตกต่างของภูมิภาค และระดับความรุนแรงของคุณลักษณะดินที่มีผลต่อผลผลิตตลอดจนชนิดของพืช และความต้องการการใช้ประโยชน์ที่ดิน (Land Use Requirements : LUR) ดังนั้นคุณภาพที่ดินที่นำมาใช้มีดังนี้

- **ระบบอุณหภูมิ (Temperature regime : t)** คุณลักษณะที่ดินที่เป็นตัวแทน ได้แก่ ค่าอุณหภูมิเฉลี่ยในฤดูเพาะปลูกเพราะอุณหภูมิมีอิทธิพลต่อการงอกของเมล็ด การออกดอกของพืช บางชนิด และมีส่วนสัมพันธ์กับขบวนการสังเคราะห์แสง ซึ่งจะส่งผลกระทบต่อการเจริญเติบโตของพืช

- **ความชุ่มชื้นที่เป็นประโยชน์ต่อรากพืช (Moisture availability : m)** คุณลักษณะที่ดินที่เป็นตัวแทน ได้แก่ ระยะเวลาของการท่วมขังของน้ำในฤดูฝน ปริมาณน้ำฝนเฉลี่ยในรอบปีหรือความต้องการน้ำในช่วงการเจริญเติบโตของพืช และลักษณะของเนื้อดิน ซึ่งมีผลทางอ้อมในเรื่องความจุในการอุ้มน้ำที่เป็นประโยชน์ต่อพืช

- **ความเป็นประโยชน์ของออกซิเจนต่อรากพืช (Oxygen availability : o)** คุณลักษณะที่ดินที่เป็นตัวแทน ได้แก่ สภาพการระบายน้ำของดิน ทั้งนี้พืชโดยทั่วไปรากพืชต้องการออกซิเจนในขบวนการหายใจ

- **ความเป็นประโยชน์ของธาตุอาหาร (Nutrient availability : s)** คุณลักษณะที่ดินที่เป็นตัวแทน ได้แก่ ปริมาณธาตุอาหารพืชในดิน

- **สภาวะการหยั่งลึกของราก (Rooting conditions :r)** คุณลักษณะที่ดินที่เป็นตัวแทน ได้แก่ ความลึกของดิน ความลึกของระดับน้ำใต้ดิน และชั้นการหยั่งลึกของราก โดยความยากง่ายของการหยั่งลึกของรากในดินมีปัจจัยที่เกี่ยวข้อง ได้แก่ ลักษณะเนื้อดิน โครงสร้างของดิน การเกาะตัวของดิน และปริมาณกรวดหรือเศษหินที่พบในหน้าตัดดิน

- **ความเสียหายจากน้ำท่วม (Flood hazard :f)** คุณลักษณะที่ดินที่เป็นตัวแทน ได้แก่ จำนวนครั้งที่น้ำท่วมในช่วงรอบปี

- **การมีเกลือมากเกินไป (Excess of salts :x)** คุณลักษณะที่ดินที่เป็นตัวแทน ได้แก่ ปริมาณเกลืออิสระที่สะสมมากเกินไปจนเป็นอันตรายต่อการเจริญเติบโตของพืช

- **สารพิษ (Soil toxicities :z)** ระดับความลึกของชั้น jarosite ซึ่งจะมีอิทธิพลต่อปฏิกิริยาของดินจะทำให้ดินเป็นกรดจัดมาก ปริมาณซัลเฟตของเหล็กและอลูมิเนียมในดินจะสูงมากจนเป็นพิษต่อพืช

ในที่นี้พิจารณาความเป็นกรดเป็นด่างของดินซึ่งจะมีผลต่อความเจริญเติบโตของพืช เนื่องจากปฏิกิริยาดินจะทำให้สภาพต่างๆ ทางด้านเคมีและชีวภาพของดินถูกเปลี่ยนไปในสภาพที่เหมาะสมหรือไม่เหมาะสมต่อพืชที่ปลูกหรือมีผลต่อกิจกรรมของจุลินทรีย์ในดิน โดยกิจกรรมของจุลินทรีย์ในดินสามารถเป็นตัวควบคุมระดับของธาตุอาหารที่เป็นประโยชน์ต่อพืชได้ ด้วยสาเหตุนี้จึงต้องมีการปรับปรุงสภาพความเป็นกรดเป็นด่างของดิน โดยขึ้นอยู่กับชนิดของพืชที่ปลูกด้วย เพื่อให้ความเป็นกรดเป็นด่างของดินอยู่ในสภาพที่เหมาะสม

- ศักยภาพการใช้เครื่องจักร (Potential for mechanization :w) คุณลักษณะที่ดินที่เป็นตัวแทน ได้แก่ ความลาดชันของพื้นที่ ปริมาณหินโผล่ ปริมาณก้อนหิน และการมีเนื้อดินเหนียวจัด ซึ่งปัจจัยทั้ง 4 นี้ อาจเป็นอุปสรรคต่อการไถพรวนโดยเครื่องจักร

- ความเสียหายจากการกัดกร่อน (Erosion hazard :e) คุณลักษณะที่ดินที่เป็นตัวแทน ได้แก่ ความลาดชันของพื้นที่

4.3 การจำแนกชั้นความเหมาะสมของที่ดิน

หลักการของ FAO Framework ได้จำแนกอันดับความเหมาะสมของที่ดินเป็น 2 อันดับ (Order) คือ

- (1) อันดับที่เหมาะสม(Order S : Suitability)
- (2) อันดับที่ไม่เหมาะสม(Order N : Not Suitability)

และจาก 2 อันดับที่ได้แบ่งย่อยออกเป็น 4 ชั้น (Class) ดังนี้

S1 : ชั้นที่มีความเหมาะสมสูง (Highly Suitable)

S2 : ชั้นที่มีความเหมาะสมปานกลาง (Moderately Suitable)

S3 : ชั้นที่มีความเหมาะสมเล็กน้อย (Marginally Suitable)

N : ชั้นที่ไม่มีความเหมาะสม (Not Suitable)

การจำแนกชั้นความเหมาะสมของที่ดินในพื้นที่ตำบลเป็นการประเมินความสามารถของดินหรือประเมินศักยภาพของดินต่อการปลูกพืชหรือประเภทการใช้ประโยชน์ที่ดินที่ได้กล่าวไว้แล้วโดยการหาความสัมพันธ์ระหว่างคุณภาพที่ดินจาก กลุ่มชุดดินที่ได้ทำการสำรวจไว้ในชั้นละเอียด (ส่วนสำรวจจำแนกดินที่ 1, 2551) กับความต้องการปัจจัยต่างๆ ที่มีผลต่อการเจริญเติบโตและให้ผลผลิตของพืชหรือประเภทการใช้ประโยชน์ที่ดินแต่ละชนิด เพื่อจำแนกชั้นความเหมาะสมของชุดดินต่างๆ ต่อประเภทการใช้ประโยชน์ที่ดิน

ทั้งนี้ได้ทำการจำแนกชั้นความเหมาะสมของที่ดินดังกล่าวออกเป็น 4 ชั้น โดยใช้ปัจจัยหรือข้อชี้ชัดต่างๆ พิจารณาผลของการจำแนกชั้นความเหมาะสมของที่ดินในพื้นที่ตำบลได้ดังตารางที่ 4-2 และการจำแนกชั้นความเหมาะสมของที่ดินดังกล่าว สามารถสรุปชุดดินและเนื้อที่ของแต่ละประเภทการใช้ประโยชน์ที่ดินที่มีชั้นความเหมาะสม สูง ความเหมาะสมปานกลาง และความเหมาะสมเล็กน้อย ดังตารางที่ 4-3,4-4 และ 4-5 ตามลำดับ

ตารางที่ 4-2 ชั้นความเหมาะสมของที่ดินตำบลสามง่าม อำเภอคอนตูม จังหวัดนครปฐม

หน่วย แผนที่ดิน	ข้าว	ข้าวโพด	อ้อย	มันสำปะหลัง	เผือก	ถั่วเขียว	มะพร้าว	ส้ม	มะม่วง	พริก	ทุ่งหญ้าเลี้ยงสัตว์	พื้นที่ (ไร่)	ร้อยละ
เขตชลประทาน													
2	S1	N	N	N	S2o	S1	N	N	N	N	S1	6,856	41.45
4	S1	N	N	N	S3f	S1	N	N	N	N	S3f	37	0.22
11	S1	N	N	N	S2o	S1	N	N	N	N	S1	1,040	6.29
AQ	-	-	-	-	-	-	-	-	-	-	-	2,384	14.41
P	-	-	-	-	-	-	-	-	-	-	-	33	0.20
U	-	-	-	-	-	-	-	-	-	-	-	5,057	30.57
W	-	-	-	-	-	-	-	-	-	-	-	1,134	6.86
รวม												16,541	100.00

หมายเหตุ : การประเมินคุณภาพที่ดินสำหรับการปลูกถั่วเขียวเป็นการประเมินความเหมาะสมในช่วงฤดูแล้ง

คำอธิบาย

- S1 = ชั้นที่มีความเหมาะสมของที่ดินสูง
 S2 = ชั้นที่มีความเหมาะสมของที่ดินปานกลาง
 S3 = ชั้นที่มีความเหมาะสมของที่ดินเล็กน้อย
 N = ชั้นที่ไม่มีความเหมาะสมของที่ดิน
 o = ข้อจำกัดของที่ดินเนื่องจากความเป็นประโยชน์ของออกซิเจนต่อรากพืช

เขตการใช้ที่ดินตำบลสามง่าม อำเภอคอนตูม จังหวัดนครปฐม

- n = ข้อจำกัดของที่ดินเนื่องจากความจุในการดูดซับธาตุอาหาร
- f = ข้อจำกัดของที่ดินเนื่องจาก ความเสียหายจากสถานะน้ำท่วม
- z = ข้อจำกัดของดินเนื่องจากสารพิษ

ตารางที่ 4-3 ชั้นความเหมาะสมสูง (S1) ของที่ดินแต่ละประเภทการใช้ประโยชน์ที่ดิน
ตำบลสามง่าม อำเภอคอนทูน จังหวัดนครปฐม

การใช้ประโยชน์ที่ดิน	หน่วยที่ดิน
1. ข้าว	2,4,11
2. ข้าวโพด	-
3. อ้อย	-
4. มันสำปะหลัง	-
5. ฝ้าย	-
6. ถั่วเขียว	2,4,11
7. มะพร้าว	-
8. ส้ม	-
9. มะม่วง	-
10. พริก	-
11. พืชหญ้าเลี้ยงสัตว์	2,11

ตารางที่ 4-4 ชั้นความเหมาะสมปานกลาง (S2) ของที่ดินแต่ละประเภทการใช้ประโยชน์ที่ดิน
ตำบลสามง่าม อำเภอคอนท่อม จังหวัดนครปฐม

การใช้ประโยชน์ที่ดิน	หน่วยที่ดิน
1. ข้าว	-
2. ข้าวโพด	-
3. อ้อย	-
4. มันสำปะหลัง	-
5. ฝ้าย	2,11
6. ถั่วเขียว	-
7. มะพร้าว	-
8. ส้ม	-
9. มะม่วง	-
10. พริก	-
11. ทุ่งหญ้าเลี้ยงสัตว์	-

ตารางที่ 4-5 ชั้นความเหมาะสมเล็กน้อย (S3) ของที่ดินแต่ละประเภทการใช้ประโยชน์ที่ดิน
ตำบลสามง่าม อำเภอคอนท่อม จังหวัดนครปฐม

การใช้ประโยชน์ที่ดิน	หน่วยที่ดิน
1. ข้าว	-
2. ข้าวโพด	-
3. อ้อย	-
4. มันสำปะหลัง	-
5. ฝ้าย	4
6. ถั่วเขียว	-
7. มะพร้าว	-
8. ส้ม	-
9. มะม่วง	-
10. พริก	-
11. ทุ่งหญ้าเลี้ยงสัตว์	4

บทที่ 5

ศักยภาพของพื้นที่ปัญหา – ความต้องการและทัศนคติของเกษตรกร

ศักยภาพของพื้นที่และความต้องการของเกษตรกรได้จากการศึกษาและวิเคราะห์ข้อมูลปฐมภูมิที่สำรวจได้ในพื้นที่ตำบลและข้อมูลทุติยภูมิ รายงานแผนพัฒนาการเกษตร แผนพัฒนา 3 ปีและแผนยุทธศาสตร์การพัฒนากิจการบริการส่วนตำบลและหรือเทศบาล โดยแบ่งการศึกษาออกเป็น 3 ส่วนได้แก่ ส่วนที่ 1 ทัศนคติของเกษตรกรด้านการใช้และพัฒนาที่ดิน ส่วนที่ 2 ปัญหาของเกษตรกร(ปัญหาด้านการประกอบอาชีพและปัญหาด้านการครองชีพ)และความต้องการของเกษตรกร (ความต้องการด้านการประกอบอาชีพและความต้องการด้านการครองชีพ) ส่วนที่ 3 ศักยภาพของพื้นที่(จุดแข็ง จุดอ่อน โอกาสและข้อจำกัดของพื้นที่)

5.1 ทัศนคติของเกษตรกรด้านการใช้และการพัฒนาที่ดิน

จากการสำรวจเกษตรกรตัวอย่างเกี่ยวกับทัศนคติด้านการใช้และการพัฒนาที่ดิน พบว่าเกษตรกรส่วนใหญ่ปลูกข้าวในเขตชลประทาน สภาพดินที่ใช้ทำการเกษตรในปัจจุบันส่วนใหญ่เป็นดินเหนียว และดินเค็ม หากสภาพดินเสื่อมโทรมเกษตรกรตัวอย่างส่วนใหญ่มีวิธีการแก้ไขปัญหาด้วยการใส่ปุ๋ยหมักหรือปุ๋ยคอกและใส่สารปรับปรุงดินเช่น ปูนมาร์ล ปูนโดโลไมท์ ใส่ปุ๋ยเคมี ในด้านแหล่งน้ำที่ใช้ในการทำการเกษตรเกษตรกรตัวอย่างส่วนใหญ่ จะใช้น้ำจากชลประทานเป็นหลักเกี่ยวกับปัญหาภัยแล้งหรือขาดแคลนน้ำ พบว่าเกษตรกรตัวอย่าง ร้อยละ 83.33 ไม่ประสบปัญหาส่วนปัญหาน้ำท่วมในพื้นที่การเกษตรพบว่าเกษตรกรร้อยละ 58.33 ประสบปัญหาโดยประสบปัญหาทุกปีและ 1-2 ปีต่อครั้ง ในด้านความต้องการที่จะเปลี่ยนแปลงชนิดพืชที่ปลูก กออยู่เดิมเป็นพืชอุตสาหกรรมเช่น อ้อยโรงงาน มันสำปะหลัง ยางพารา ยูคาลิปตัส ไม้ผลหรือสับปะรด เกษตรกรตัวอย่าง ทั้งหมดไม่ต้องการเปลี่ยนแปลงโดยให้เหตุผลว่า พืชเดิมที่ปลูกใช้น้ำน้อย ไม่ต้องใช้เงินทุนมาก และมีตลาดรองรับ ในด้านความสนใจต่อพืชชนิดใหม่หรือพันธุ์ใหม่หรือเทคโนโลยีใหม่เกษตรกรตัวอย่าง ร้อยละ 83.33 สนใจและ มีความสนใจในการทำเกษตรอินทรีย์แบบไม่ใช้สารเคมี ปัจจุบันการทำเกษตรอินทรีย์ ในตำบล ยังไม่แพร่หลายมากนัก นอกจากนี้เกษตรกรตัวอย่าง ส่วนใหญ่ มีความสนใจในการทำเกษตรแบบพอเพียง เกี่ยวกับการรวมกลุ่มกันผลิตหรือขายผลผลิตทางการเกษตรมีเกษตรกรตัวอย่าง ร้อยละ 83.33 ไม่มีการรวมกลุ่มกันผลิตหรือขายผลผลิตซึ่งทำให้ ไม่มีอำนาจในการต่อรองราคาสินค้า สำหรับแนวทางในการเพิ่มผลผลิตทางการเกษตรมีเกษตรกรตัวอย่าง ร้อยละ 83.33 ทราบแนวทางในการเพิ่มผลผลิตโดยส่วนใหญ่จะใช้วิธีการ ใส่ปุ๋ยเคมี ปุ๋ยอินทรีย์ ปุ๋ยชีวภาพและวัสดุต่างๆเพื่อปรับปรุงบำรุงดิน และเข้ารับการ

ฝึกรอบรม ในด้านการเลี้ยงสัตว์เพื่อการค้าเกษตรกรตัวอย่างร้อยละ 66.67 ของเกษตรกรตัวอย่างทั้งหมดเลี้ยงสัตว์เพื่อการค้า โดยสัตว์ที่เลี้ยงเพื่อการค้าได้แก่ สัตว์ปีก และปลา

ในด้านการได้รับบริการจากกรมพัฒนาที่ดิน พบว่าเกษตรกรตัวอย่างร้อยละ 75.00 เคยได้รับบริการจากกรมพัฒนาที่ดินโดยประเภทบริการที่ได้รับได้แก่ สารเร่ง(พด.ต่างๆ) คำแนะนำวิธีการปรับปรุงบำรุงดิน และเข้ารับการฝึกรอบรม เกษตรกรตัวอย่าง ร้อยละ 75.00 ต้องการความช่วยเหลือด้านการพัฒนาแหล่งน้ำโดยเฉพาะขุดลอกแหล่งน้ำ ในด้านความยินดีที่จะปลูกหญ้าแฝกเพื่อการอนุรักษ์ดินและน้ำในพื้นที่การเกษตรบางส่วนเกษตรกรตัวอย่างร้อยละ 72.73 ยินดีที่จะทำตาม เกษตรกรตัวอย่างร้อยละ 81.82 เคยรับทราบเกี่ยวกับผลิตภัณฑ์ปรับปรุงบำรุงดินของกรมพัฒนาที่ดินและ ร้อยละ 77.78 เคยทดลองใช้ผลิตภัณฑ์โดยได้รับ จากคำแนะนำจากเจ้าหน้าที่เกษตรอำเภอ เจ้าหน้าที่กรมพัฒนาที่ดิน และ หมอดินอาสา สำหรับผลิตภัณฑ์ของกรมพัฒนาที่ดินใช้ในการปรับปรุงบำรุงดินที่เกษตรกรตัวอย่างต้องการมากที่สุดได้แก่ สารเร่ง พด.7 ใช้ผลิตสารป้องกันแมลงศัตรูพืช สารเร่งพด. 1 ใช้ทำปุ๋ยหมัก สารเร่งพด.2 ใช้ผลิตปุ๋ยน้ำหมักชีวภาพ สารเร่งพด. 3 ใช้ผลิตเชื้อจุลินทรีย์ควบคุมโรค สารปรับปรุงบำรุงดินพด. 4 ใช้ปรับปรุงดินเพื่อการเกษตร ดังตารางที่ 5-1

ตารางที่ 5-1 ทศนคติของเกษตรกรด้านการใช้และพัฒนาที่ดิน ต.สามง่าม อ.ดอนตูม จังหวัด นครปฐม

รายการ	ร้อยละ
❖ พืชหลักที่เกษตรกรปลูก	
ข้าว	58.33
เขตชลประทาน	100.00
มะม่วง	25.00
กล้วย	8.33
มะพร้าว	8.33
ข้าวโพดเลี้ยงสัตว์	8.33
ขนุน	8.33
อ้อย	8.33
❖ สภาพดินที่เกษตรกรปลูกพืชหลัก	
ดินไม่มีปัญหา	
ดินเหนียว	33.33
ดินร่วนปนทราย	25.00

ตารางที่ 5-1 (ต่อ)

รายการ	ร้อยละ
ดินร่วน	16.67
ดินมีปัญหา	
ดินเค็ม	33.33
ดินเปรี้ยว	16.67
ดินมีกรวดหินปะปน	8.33
❖ วิธีแก้ไขดินเสื่อมโทรมของเกษตรกร	
ใส่วัสดุปรับปรุงบำรุงดิน	
ใส่ปุ๋ยหมัก/ปุ๋ยคอก	66.67
ใส่สารปรับปรุงดิน เช่น ปูนมาร์ล ปูนโดโลไมท์	58.33
ใส่ปุ๋ยเคมี	25.00
ใช้พืชปุ๋ยสด เช่น โสน ถั่วต่างๆ	25.00
ใส่ปุ๋ยชีวภาพ	25.00
ใช้วิธีทางพืช	
ปลูกพืชหมุนเวียน	8.33
วิธีการอื่นๆ	
ไถพรวนหลายครั้ง	8.33
❖ แหล่งน้ำที่เกษตรกรใช้ในการทำการเกษตร	
แหล่งน้ำธรรมชาติ	
น้ำฝน	41.67
ห้วย คลอง	33.33
แหล่งน้ำที่สร้างขึ้น	
น้ำจากโครงการชลประทาน	66.67
บ่อบาดาล บ่อ สระ เหมือง/ฝาย/ฝายน้ำล้น	16.67
❖ พื้นที่ทำการเกษตรของเกษตรกรประสบปัญหาภัยแล้ง/ขาดแคลนน้ำที่ทำให้พืชที่ปลูกเสียหาย	
ไม่มี	83.33
มี	16.67

ตารางที่ 5-1 (ต่อ)

รายการ	ร้อยละ
❖ ช่วงระยะเวลาที่เกิดปัญหาภัยแล้ง/ขาดแคลนน้ำ	
ทุกปี	50.00
3-5 ปีต่อครั้ง	50.00
❖ พื้นที่ทำการเกษตรของเกษตรกรประสบปัญหาน้ำท่วมที่ทำให้พืชที่ปลูกเสียหาย	
ไม่มี	41.67
มี	58.33
❖ ช่วงระยะเวลาการเกิดปัญหาน้ำท่วมพื้นที่ทำการเกษตร	
1-2 ปีต่อครั้ง	42.86
6-9 ปีต่อครั้ง	42.86
3-5 ปีต่อครั้ง	14.29
❖ เกษตรกรต้องการเปลี่ยนจากพืชที่ปลูกอยู่เดิมเป็นพืชอุตสาหกรรม	
ไม่ต้องการ	100.00
❖ เกษตรกรไม่ต้องการเปลี่ยนชนิดพืชที่ปลูกเพราะพืชเดิม	
ใช้น้ำน้อย/ไม่มีปัญหาขาดแคลนน้ำ	33.33
ไม่ต้องใช้เงินทุนมาก	25.00
มีตลาดรองรับ/เป็นที่ต้องการของตลาด	25.00
เป็นพืชที่ให้ผลผลิตนานหลายปี	25.00
ที่ดินไม่สามารถปลูกพืชอื่นได้	25.00
ราคาผลผลิตดี	16.67
❖ ความสนใจของเกษตรกรเมื่อมีผู้มาแนะนำส่งเสริมพืชชนิดใหม่หรือพันธุ์ใหม่หรือเทคโนโลยีใหม่	
ไม่สนใจ	8.33
สนใจ	83.33
ไม่แน่ใจ	8.33
❖ แนวทางของเกษตรกรในการเพิ่มผลผลิตพืช	
ไม่ทราบ	16.67
ทราบ	83.33

ตารางที่ 5-1 (ต่อ)

รายการ	ร้อยละ
ใส่ปุ๋ยเคมี ปุ๋ยอินทรีย์ ปุ๋ยชีวภาพ และวัสดุต่างๆ เพื่อปรับปรุงบำรุงดิน	90.00
เข้ารับการฝึกอบรม/หาความรู้เพิ่ม	60.00
เปลี่ยนพันธุ์ใหม่	40.00
ปลูกพืชปุ๋ยสด เช่น พืชตระกูลถั่ว โสนอัฟริกัน ปอเทือง แล้วไถกลบ	30.00
ปลูกพืชหมุนเวียน	20.00
❖ ความสนใจของเกษตรกรในการทำการเกษตรอินทรีย์	
สนใจ	100.00
❖ ชนิดของเกษตรอินทรีย์ที่เกษตรกรสนใจ	
ไม่ใช้สารเคมี	58.33
ใช้สารเคมีระดับปลอดภัย	33.33
❖ การทำการเกษตรอินทรีย์ในหมู่บ้าน/ตำบล	
ไม่มี	83.33
มี	16.67
❖ ความสนใจของเกษตรกรที่จะทำการเกษตรแบบพอเพียง	
สนใจ	100.00
❖ การรวมกลุ่มกันผลิตหรือจำหน่ายผลผลิตทางการเกษตรในหมู่บ้าน	
ไม่มี	83.33
มี	16.67
❖ เกษตรกรมีการเลี้ยงสัตว์ไว้เพื่อจำหน่ายเป็นรายได้	
ไม่เลี้ยง	33.33
เลี้ยง	66.67
❖ ชนิดของสัตว์ที่เลี้ยง	
ปลา	62.50
สัตว์ปีก	62.50
โคเนื้อ	25.00
กระบือ	12.50

ตารางที่ 5-1 (ต่อ)

รายการ	ร้อยละ
❖ บริการจากกรมพัฒนาที่ดินที่เกษตรกรในหมู่บ้าน/ตำบล เคยได้รับ	
ไม่มี	25.00
มี	75.00
❖ ชนิดของบริการที่ได้รับจากกรมพัฒนาที่ดิน	
ผลิตภัณฑ์ปรับปรุงบำรุงดิน(สารเร่ง พด. ต่างๆ)	66.67
คำแนะนำวิธีการปรับปรุงบำรุงดิน	66.67
เข้ารับการศึกษาอบรม/ดูงาน	66.67
ปุ๋ยหมัก	55.56
เมล็ดพันธุ์พืชปุ๋ยสด	44.44
คำแนะนำ/ความช่วยเหลือจากหมอดินอาสา	33.33
ตรวจสอบสภาพดิน	33.33
❖ การพัฒนาแหล่งน้ำในหมู่บ้าน เกษตรกรคิดว่ากรมพัฒนาที่ดินควรสนับสนุน/ช่วยเหลือ	
ไม่ต้องสนับสนุน	25.00
สนับสนุน/ช่วยเหลือ	75.00
❖ ประเภทแหล่งน้ำที่เกษตรกรต้องการให้กรมพัฒนาที่ดินช่วยเหลือ ได้แก่	
บ่อ สระในไร่นา	11.11
ขุดลอกแหล่งน้ำ	88.89
❖ ความเต็มใจของเกษตรกรที่จะปลูกหญ้าแฝกเพื่อป้องกันรักษาหน้าดินและอนุรักษ์น้ำในพื้นที่เพาะปลูก	
ไม่แน่ใจ	33.33
ยินดี	8.33
ไม่ยินดี	58.33
❖ เหตุผลที่เกษตรกรไม่ยินดีปลูกหญ้าแฝก	
พื้นที่ราบไม่ลาดชันจึงไม่มีปัญหาดินถูกชะล้างพังทลาย	85.71
เสียพื้นที่ทำการเกษตร/ทำให้พื้นที่รก	14.29

ตารางที่ 5-1 (ต่อ)

รายการ	ร้อยละ
❖ เกษตรกรเคยรับทราบเกี่ยวกับผลิตภัณฑ์ปรับปรุงบำรุงดิน ของกรมพัฒนาที่ดิน	
ไม่เคย	16.67
เคย	83.33
เกษตรกรที่ทราบข้อมูลผลิตภัณฑ์ของกรมพัฒนาที่ดินเคยทดลองใช้	70.00
เกษตรกรที่ทราบข้อมูลผลิตภัณฑ์ของกรมพัฒนาที่ดินไม่เคยทดลองใช้	30.00
❖ บุคคล/สื่อที่แนะนำให้เกษตรกร ใช้ผลิตภัณฑ์ของกรมพัฒนาที่ดิน	
เจ้าหน้าที่กรมพัฒนาที่ดิน	100.00
เจ้าหน้าที่เกษตรอำเภอ/ตำบล และ/หรือเจ้าหน้าที่จากหน่วยงานอื่น	57.14
หมอดินหมู่บ้าน/ตำบล	28.57
❖ ชนิดผลิตภัณฑ์บำรุงดินของกรมพัฒนาที่ดินที่เกษตรกรต้องการใช้	
สารเร่ง พด.1 ใช้ทำปุ๋ยหมัก	83.33
สารเร่ง พด.2 ใช้ทำปุ๋ยน้ำหมักชีวภาพ	83.33
สารปรับปรุงบำรุงดิน พด.4 ใช้ปรับปรุงดินเพื่อการเกษตร	75.00
สารเร่ง พด.3 ใช้ผลิตเชื้อจุลินทรีย์ควบคุมโรคพืช	58.33
สารเร่ง พด.5 ใช้ผลิตสารกำจัดวัชพืช/หญ้าต่างๆ	58.33
สารเร่ง พด.6 ใช้หมักเศษอาหารเหลือทิ้ง/ตัดกลั่นหมึ้นในคอกสัตว์และบำบัดน้ำเสีย	58.33
สารเร่ง พด.7 ใช้ผลิตสารป้องกันแมลงศัตรูพืช	58.33

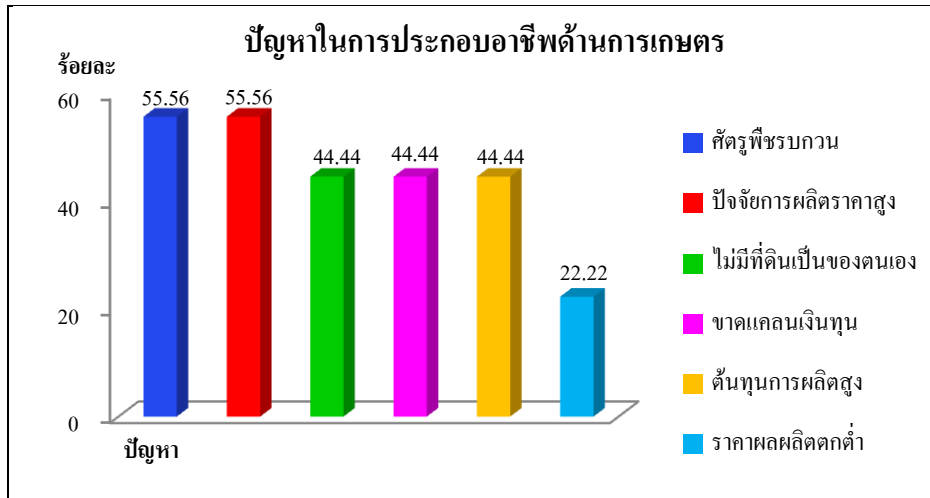
ที่มา : จากการสำรวจ , 2555

5.2 ปัญหาและความต้องการของเกษตรกร

5.2.1 ปัญหาในการประกอบอาชีพด้านการเกษตรและการครองชีพ

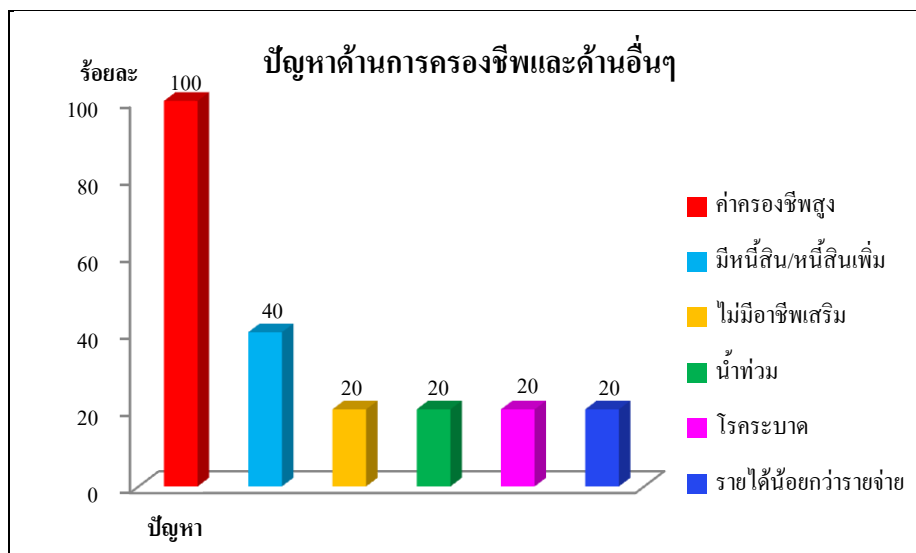
จากการสำรวจข้อมูลเกษตรกรตัวอย่าง พบว่าเกษตรกรในตำบลประสบปัญหาที่สำคัญสองประการได้แก่ ปัญหาในการประกอบอาชีพด้านการเกษตรและด้านการครองชีพ ซึ่งปัญหาในการประกอบอาชีพมีเกษตรกรตัวอย่างร้อยละ 90.91 ประสบปัญหา โดยปัญหาที่สำคัญที่เกษตรกรตัวอย่างประสบเป็นอันดับหนึ่งได้แก่ ศัตรูพืชรบกวน ปัจจัยการผลิตราคาสูง คิดเป็นร้อยละ 55.56 ของจำนวนเกษตรกรตัวอย่างทั้งหมด รองลงมาได้แก่ ไม่มีที่ดินเป็นของตนเอง ต้นทุนการผลิต

สูงราคาผลผลิตตกต่ำ คิดเป็นร้อยละ 44.44 44.44 และ 22.22 ตามลำดับ ที่เหลือเป็นปัญหาอื่นๆ ที่แตกต่างกันไป ดังกราฟที่ 5-1



กราฟที่ 5-1 ปัญหาในการประกอบอาชีพการเกษตร

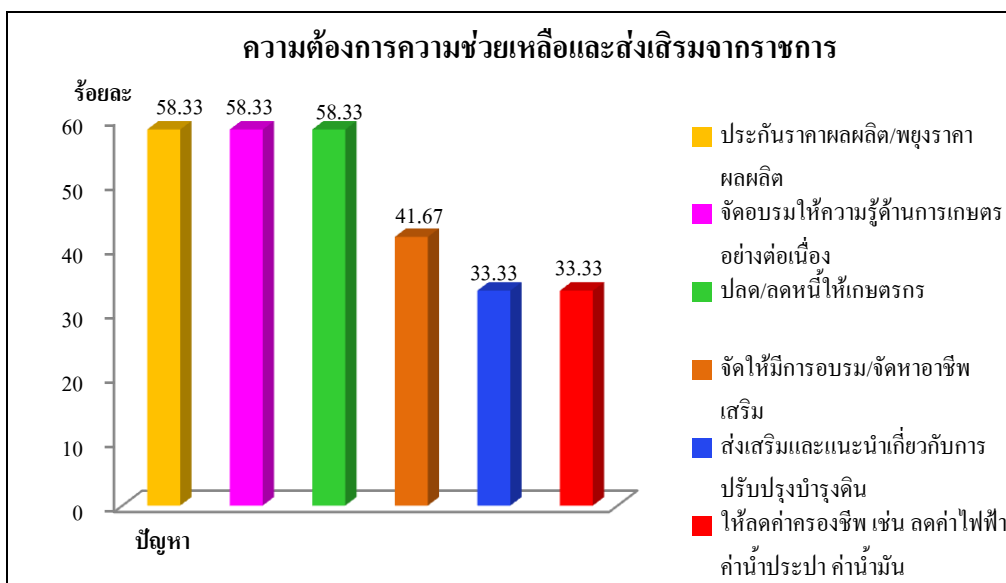
ส่วนปัญหาด้านการครองชีพและด้านอื่นๆ เกษตรกรตัวอย่าง ทั้งหมดประสบปัญหา โดยปัญหาที่สำคัญที่เกษตรกรตัวอย่างประสบเป็นอันดับหนึ่งได้แก่ ค่าครองชีพสูง คิดเป็นร้อยละ 100.00 ของเกษตรกรตัวอย่าง ที่ประสบปัญหาด้านการครองชีพและด้านอื่นๆ รองลงมาได้แก่ มีหนี้สินเพิ่ม ไม่มีอาชีพเสริม และรายได้น้อยกว่ารายจ่าย คิดเป็นร้อยละ 40.00 20.00 และ 20.00 ดังกราฟที่ 5-2



กราฟที่ 5-2 ปัญหาด้านการครองชีพและด้านอื่นๆ

5.2.2 ความต้องการความช่วยเหลือและส่งเสริมจากราชการ

จากการสำรวจข้อมูลเกษตรกรตัวอย่าง พบว่ามีเกษตรกรตัวอย่าง ทั้งหมดต้องการความช่วยเหลือจากราชการ ซึ่งความต้องการความช่วยเหลือที่เกษตรกรตัวอย่างต้องการเป็นอันดับหนึ่งได้แก่ ประกันราคาผลผลิต จัดอบรมให้ความรู้ด้านการเกษตรอย่างต่อเนื่องมีสัดส่วนเท่ากันคิดเป็นร้อยละ 58.33 ของเกษตรกรตัวอย่างที่ต้องการความช่วยเหลือ รองลงมาได้แก่ ปลอดหรือลดหนี้เกษตรกร จัดหาอาชีพเสริม ให้ลดค่าครองชีพ เช่น ลดค่าไฟฟ้า ค่าน้ำประปา ค่าน้ำมัน คิดเป็นร้อยละ 58.33 41.67 และ 33.33 ตามลำดับ ที่เหลือเป็นความต้องการที่แตกต่างกันไป ดังตารางที่ 5-3



กราฟที่ 5-3 ความต้องการความช่วยเหลือและส่งเสริมจากราชการ

5.3 ศักยภาพของพื้นที่

ศักยภาพของพื้นที่ ได้จากการศึกษาและวิเคราะห์สภาพในพื้นที่ของตำบลที่เป็นจุดแข็งและจุดอ่อน รวมทั้งปัจจัยภายนอกที่เป็นโอกาสและข้อจำกัดในการพัฒนาในด้านต่างๆ ข้อมูลที่ศึกษาได้จากข้อมูลปฐมภูมิที่สำรวจในพื้นที่ประกอบกับข้อมูลทุติยภูมิจากหน่วยงานต่างๆ ที่เกี่ยวข้องได้แก่นโยบายของระดับต่างๆ แผนพัฒนาจังหวัด แผนพัฒนาการเกษตรระดับตำบล แผนพัฒนา 3 ปี องค์การบริหารส่วนตำบล แผนงานและโครงการต่างๆ เป็นต้น ได้ผลการศึกษาดังนี้

ด้านทรัพยากรธรรมชาติ

จุดแข็ง

- สภาพพื้นที่อยู่ในพื้นที่ลุ่มน้ำ ทำจีน ซึ่งเป็นพื้นที่ลุ่มน้ำ ที่มีความอุดมสมบูรณ์ เหมาะสมแก่การเกษตรกรรม
- พื้นที่ทั้งหมดของตำบลอยู่ในเขตชลประทาน และมีระบบคู คลองส่งน้ำต่อเนื่องทั้งพื้นที่ เกษตรกรสามารถทำการเกษตรได้ตลอดทั้งปี

จุดอ่อน

- ดินบางส่วนเป็นกรดจัดมาก ความอุดมสมบูรณ์ตามธรรมชาติค่อนข้างต่ำ ต้องมีการลงทุนค่อนข้างสูงในการปรับปรุงบำรุงดินเพื่อทำการเกษตร
- ประสบปัญหาน้ำท่วมขังในฤดูน้ำหลากหรือช่วงที่มีพายุฝนพัดผ่าน 3-5 ปีต่อครั้ง ทำให้พืชผลทางการเกษตรได้รับความเสียหาย
- เกษตรกรบางส่วนขาดองค์ความรู้ในการจัดการทรัพยากรดินและน้ำเพื่อให้สามารถใช้ทรัพยากรได้อย่างคุ้มค่าและยั่งยืน ตัวอย่างเช่น การทำการเกษตรตลอดทั้งปี โดยมิได้พักดินหรือฟื้นฟูและปรับปรุงบำรุงดิน
- เกษตรกรส่วนใหญ่ใช้สารเคมี ป้องกัน กำจัด ศัตรูพืชและวัชพืชปริมาณมาก เนื่องจากการแพร่ระบาดของศัตรูพืช ซึ่งเป็นการเพิ่มต้นทุนการผลิต สารเคมีบางส่วนได้ตกค้างและสะสมอยู่ในดินตลอดจนได้ปนเปื้อนลงสู่แหล่งน้ำ เป็นอันตรายต่อสัตว์น้ำและผู้ใช้ น้ำ รวมถึงผู้บริโภคผลทางการเกษตร

โอกาส

- รัฐบาลได้กำหนดเกษตรอินทรีย์เป็นวาระแห่งชาติ ประกอบกับประชาชนมีความต้องการบริโภคอาหารที่ปลอดภัยจากสารพิษมากขึ้น ทำให้เกษตรกรได้ลดปริมาณการใช้สารเคมีลงและหันมาใช้ปุ๋ยอินทรีย์และการกำจัดศัตรูพืชโดยชีววิธีมากขึ้น
- เนื่องจากวิกฤตโลกร้อน ทำให้หน่วยงานของรัฐ มีนโยบายและมาตรการต่างๆ ในการอนุรักษ์ฟื้นฟูและส่งเสริม การจัดการทรัพยากรดิน น้ำและป่าไม้ อย่างถูกต้องเหมาะสมและยั่งยืน เช่น การไถกลบตอซังและการปลูกต้นไม้ยืนต้น เป็นต้น
- รัฐบาลมีนโยบายการฟื้นฟูและการใช้ประโยชน์ที่ดินทิ้งร้างและที่ดินว่างเปล่า เพื่อให้ใช้ทรัพยากรที่ดินให้เกิดประโยชน์มากที่สุด

อุปสรรค

- สภาพอากาศปัจจุบันมีความแปรปรวนจากผลกระทบของภาวะโลกร้อน ทำให้เกิดปัญหาภัยธรรมชาติอยู่บ่อยครั้ง รวมถึงการระบาดของโรคและแมลงที่ควบคุมได้ยาก
- นโยบายที่ดิน กำหนดให้ที่ดิน ซึ่งเป็นทรัพยากรที่มีค่า มีราคาและมีเจ้าของ เป็นอุปสรรคทำให้การบริหารจัดการทรัพยากรอื่นๆ ทำได้ยาก โดยเฉพาะในพื้นที่ที่มีการใช้ที่ดินอย่างเข้มข้น

ด้านโครงสร้างพื้นฐาน

จุดแข็ง

- มีระบบสาธารณูปโภคอำนวยความสะดวกที่จำเป็น ทั้งระบบโครงข่ายคมนาคม ไฟฟ้าและน้ำประปา รวมถึงทางลำเลียงผลผลิตจากไร่นาสู่ตลาด ครอบคลุมทั้งตำบล
- มีหน่วยงานดูแลและบริการด้านการศึกษาและสาธารณสุข ครอบคลุมทั้งตำบล
- มีองค์กรส่วนท้องถิ่นรับผิดชอบในการพัฒนาและปรับปรุงระบบโครงสร้างพื้นฐานในพื้นที่ตำบล

จุดอ่อน

- ขาดระบบป้องกันอุทกภัยที่มีประสิทธิภาพ เมื่อเกิดอุทกภัย ส่งผลให้พื้นที่ทางการเกษตรเสียหายอย่างรุนแรง
- ไม่มีตลาดกลางรับซื้อพืชผลทางการเกษตรในพื้นที่ ทำให้ต้องเสียต้นทุนในการขนส่งผลผลิตทางการเกษตรไปขายในพื้นที่อื่น

โอกาส

- รัฐบาลมีนโยบายกำหนดให้ประเทศไทยเป็นแหล่งผลิตอาหารของโลก (ครัวไทยสู่ครัวโลก) และสนับสนุนการดำเนินงานของท้องถิ่น ทำให้หน่วยงานของรัฐต้องดูแลและพัฒนาโครงสร้างพื้นฐานทางการเกษตรให้สมบูรณ์ทั่วถึง โดยเฉพาะในพื้นที่ของตำบลซึ่งเป็นส่วนหนึ่งของแหล่งผลิตพืชเศรษฐกิจที่สำคัญ
- หน่วยงานองค์การบริหารส่วนตำบลและหน่วยงานราชการที่เกี่ยวข้อง ได้กำหนดแผนงานในการพัฒนาและปรับปรุงระบบโครงสร้างพื้นฐานทั้งหมดอย่างต่อเนื่อง

อุปสรรค

- เนื่องจากประเทศไทย เป็นประเทศกำลังพัฒนา การลงทุนในระบบโครงสร้างพื้นฐานให้สมบูรณ์ทั่วถึง ตลอดจนระบบโลจิสติกส์ที่ช่วยลดต้นทุนในการขนส่ง อาทิ ระบบขนส่งทางราง จำเป็นต้องใช้เวลาและมีข้อจำกัดด้านงบประมาณ

- โครงการขนาดใหญ่ต้องใช้งบประมาณสูง องค์การบริหารส่วนตำบลไม่สามารถดำเนินการเองได้

ด้านเศรษฐกิจ

จุดแข็ง

- ตามข้อมูลเกณฑ์ความจำเป็นพื้นฐาน (จปฐ.) ประชากรในตำบลสามง่าม มีรายได้เฉลี่ยไม่ต่ำกว่า 23,000 บาทต่อปีต่อคนร้อยละ 70.00 ของประชากรทั้งหมด
- มีการรวมกลุ่มของเกษตรกรได้แก่ กลุ่มแม่บ้านเกษตรกรเรืองศิริ กลุ่มเครื่องหาวัยคอนตุม กลุ่มคอนตุมบดถือกประสาน กลุ่มตัดเย็บเสื้อผ้าชุมชนรางกรด กลุ่มวิสาหกิจชุมชนผู้ปลูกผักปลอดภัยจากสารพิษบ้านห้วยพระ กลุ่มอาชีพสตรีผลิตดอกไม้ประดิษฐ์ กลุ่มอาชีพเกษตรกรปลูกผัก
- เกษตรกรส่วนใหญ่ปลูกข้าว ในเขตชลประทาน เกษตรกรที่สำรวจส่วนใหญ่จึงไม่ต้องการเปลี่ยนชนิดพืชเดิมเป็นพืชอุตสาหกรรมเพราะเห็นว่า พืชเดิมที่ปลูกใช้น้ำน้อย ไม่ต้องใช้เงินทุนมาก และมีตลาดรองรับ เป็นต้น
- เกษตรกรที่สำรวจส่วนใหญ่สนใจรับเทคโนโลยีใหม่และทราบวิธีการเพิ่มผลผลิตทางการเกษตรได้แก่ ใสปุ๋ยเคมี ปุ๋ยอินทรีย์ ปุ๋ยชีวภาพและวัสดุเพื่อปรับปรุงบำรุงดิน เข้ารับการฝึกอบรมและหาความรู้เพิ่ม และเปลี่ยนพันธุ์ใหม่ ตามลำดับ
- การประกอบอาชีพเกษตรกรอาศัยน้ำโครงการชลประทานเป็นหลัก

จุดอ่อน

- ขาดอำนาจต่อรองในการจำหน่ายผลผลิตเพราะการรวมกลุ่มอาชีพยังมีน้อยและบางกลุ่มยังไม่เข้มแข็ง ทำให้ถูกผู้รับซื้อเอาเปรียบ โดยกดราคาผลผลิตให้ต่ำ
- เกษตรกรขาดความรู้ในด้านการจัดการเงินเพื่อให้เกิดประโยชน์สูงสุด ทำให้เกิดหนี้สินนอกระบบและในระบบ

โอกาส

- เกษตรกรที่สำรวจทั้งหมดให้ความสนใจในการทำการเกษตรแบบพอเพียงและสนใจที่จะทำเกษตรอินทรีย์ ต้องการทำแบบไม่ใช่สารเคมี
- นโยบายรัฐบาลเอื้ออำนวยต่อการพัฒนาเศรษฐกิจฐานราก มุ่งเน้นเศรษฐกิจพอเพียง
- นโยบายของรัฐบาลส่งเสริมการผลิตอาหารปลอดภัย

- ประเทศไทยจะเข้าสู่ประชาคมเศรษฐกิจอาเซียน (AEC) ในปี 2558 เป็นโอกาสในการขยายตลาดการส่งออกสินค้าเกษตรโดยไม่มีกำแพงภาษี ตลอดจนโอกาสในการแลกเปลี่ยนเทคโนโลยีในการผลิตสินค้าเกษตรระหว่างประเทศสมาชิก

อุปสรรค

- ราคาผลผลิตการเกษตรโดยเฉพาะข้าว ขึ้นอยู่กับตลาดโลกและตลาดภูมิภาค การแก้ไขปัญหาาราคาผลผลิตตกต่ำจึงทำได้ลำบาก
- มีศัตรูพืชรบกวน ทำให้ผลผลิตต่ำ
- ต้นทุนการผลิตสูงขึ้นเนื่องจากปัจจัยการผลิตมีราคาสูง เช่น ค่าปุ๋ย ค่าสารเคมี พันธุ์พืช พันธุ์สัตว์ ค่าจ้างแรงงาน ค่าน้ำมันเชื้อเพลิง ปุ๋ยเคมีและสารเคมีเนื่องจากต้องนำเข้าจากต่างประเทศ ขณะที่ราคาผลผลิตตกต่ำ
- การที่ประเทศไทยจะเข้าสู่ประชาคมเศรษฐกิจอาเซียน (AEC) ในปี 2558 หากไม่มีการพัฒนาคุณภาพสินค้าเกษตรหรือแปรรูปผลิตภัณฑ์โดยนำเทคโนโลยีการผลิตเข้ามาใช้เพื่อเพิ่มมูลค่าแก่สินค้าก็จะไม่สามารถแข่งขันกับประเทศสมาชิกซึ่งมีต้นทุนในการผลิตต่ำกว่าประเทศไทยได้เช่น ประเทศจีน กัมพูชา และเวียดนาม เป็นต้น

ด้านสังคม

จุดแข็ง

- ส่งเสริมประเพณีท้องถิ่น โดยจัดงานประเพณีต่างๆ เพื่อสืบทอดวัฒนธรรมและประเพณีอันดีงามของท้องถิ่น รวมทั้งทำนุบำรุงศาสนาและส่งเสริมกิจกรรมทางศาสนาให้ดำรงไว้ ซึ่งศิลปะและวัฒนธรรมอันดีงามของท้องถิ่น
- มีโรงงานอุตสาหกรรม ประเภท 2 และ 3 ตั้งอยู่ในตำบลทั้งสิ้น 15 โรง จำแนกได้ดังนี้ โรงงานฉีดพลาสติกและอุปกรณ์ต่างๆ เช่นเครื่องใช้อุปกรณ์ไฟฟ้า เครื่องใช้ในครัวเรือน เครื่องใช้สำนักงาน 4 โรง โรงบดใบกระถิน 2 โรง โรงงานผลิตเครื่องคั้นชูกำลัง 1 โรง โรงผลิตปุ๋ยชนิดต่าง 3 โรง โรงงานไส และซอยไม้ 2 โรง ซึ่งสามารถรองรับแรงงานได้จำนวนหนึ่ง

จุดอ่อน

- ประชากรรวมทั้งเกษตรกรมีค่าครองชีพสูง และรายได้น้อยกว่ารายจ่าย และขาดวินัยในการใช้จ่าย ทำให้มีหนี้สินทั้งในระบบและนอกระบบอย่างต่อเนื่อง
- มีปัญหาเรื่องยาเสพติด

โอกาส

- รัฐบาลให้ความสำคัญกับการดำเนินการแก้ไขปัญหาค่าความยากจนภาคประชาชนและส่งเสริมอาชีพ
- รัฐบาลให้ความสำคัญกับการดำเนินการป้องกันและปราบปรามยาเสพติด การจัดระเบียบสังคม และการทุจริตคอร์รัปชัน

อุปสรรค

การแปรเปลี่ยนความเจริญจากภาคเกษตรกรรมไปสู่ภาคอุตสาหกรรม ตลอดจนการพัฒนาการศึกษา ซึ่งเน้นภาคธุรกิจภาคอุตสาหกรรมมากกว่าเกษตรกรรม ทำให้สภาพทำให้สภาพสังคมเปลี่ยนไปและมีปัญหาอื่นๆ ตามมา เช่น ปัญหาการว่างงาน ปัญหาแพร่ระบาดของยาเสพติด เป็นต้น

- ปัญหาวิกฤตเศรษฐกิจของโลกทำให้เกิดภาวะถดถอย เกิดการชะลอตัวทางเศรษฐกิจ และภัยพิบัติทางธรรมชาติทำให้เกิดปัญหาเรื่องรายได้ของประชาชน

บทที่ 6

เขตการใช้ที่ดิน

6.1 การกำหนดเขตการใช้ที่ดิน

ผลจากการศึกษาและวิเคราะห์ข้อมูลทรัพยากรธรรมชาติ อันได้แก่ ทรัพยากรดิน ทรัพยากรน้ำ ทรัพยากรป่าไม้สภาพการใช้ที่ดิน สภาพพื้นที่ ลักษณะภูมิอากาศ ตลอดจนความเหมาะสมของที่ดิน ด้านกายภาพ สภาพทางเศรษฐกิจสังคม ประกอบกับมาตรการอนุรักษ์ทรัพยากรธรรมชาติมา พิจารณาร่วมกับนโยบาย ยุทธศาสตร์ของจังหวัดและกฎหมายที่เกี่ยวกับการพัฒนาการเกษตร สามารถนำมาสังเคราะห์กำหนดเป็นเขตการใช้ที่ดิน ตำบลสามง่าม อำเภอคอนตูม จังหวัดนครปฐม ตามแนวเศรษฐกิจพอเพียง เพื่อให้เกิดการใช้ที่ดินอย่างเหมาะสมและยั่งยืน ได้ดังนี้

1. เขตพื้นที่การเกษตร

มีเนื้อที่ 6,476 ไร่หรือร้อยละ 39.15 ของพื้นที่ตำบล เป็นพื้นที่ทำการเกษตร นอก เขตป่าสงวนแห่งชาติหรือพื้นที่ที่ได้ดำเนินการปฏิรูปที่ดินแล้ว กำหนดขึ้นเพื่อเป็นเขตพัฒนาการผลิต ทางการเกษตรเป็นหลักสามารถแบ่งเป็นเขตต่างๆ ได้ดังนี้

เขตเกษตร พัฒนาในพื้นที่ชลประทาน

มีเนื้อที่ 6,476 ไร่หรือร้อยละ 39.15 ของพื้นที่ตำบล เป็นเขตพื้นที่ทำการเกษตร โดยอาศัยระบบชลประทาน ดินมีศักยภาพในการผลิตสูง เนื่องจากเป็นเขตเศรษฐกิจที่สำคัญในการ ผลิตข้าว พืชอาหารและพืชอุตสาหกรรมเพื่อการส่งออก มีระบบชลประทาน สามารถที่จะทำ การเกษตรนอกฤดูฝน ประกอบกับระบบขนส่งผลผลิตและตลาดรับซื้อผลผลิตครอบคลุมทั่วทั้ง พื้นที่ แบ่งเป็นเขตย่อยตามประเภทความเหมาะสมของการใช้ประโยชน์ที่ดิน ดังนี้

1.1 เขตพื้นที่ทำนาศักยภาพสูง (หน่วยแผนที่ 211)

มีเนื้อที่ 5,269 ไร่หรือร้อยละ 31.86 ของพื้นที่ตำบล สภาพพื้นที่เป็นที่ราบและ ส่วนใหญ่ที่ดินมีความเหมาะสมปานกลาง ในการทำนาปลูกข้าวโดยอาศัยระบบชลประทาน

ข้อเสนอแนะ เนื่องจากมีระบบชลประทานจึงควรจัดระบบการให้น้ำในแปลง ปลูกเพื่อชะล้างความเป็นกรดของดิน และควบคุมไม่ให้ดินกรดเพิ่มขึ้น ควรพัฒนาทำการผลิตเพื่อ การค้า โดยเพิ่มศักยภาพการผลิตด้วยการใช้พันธุ์ข้าวที่ดีจากแหล่งผลิตที่เชื่อถือได้ ประกอบกับการ ใช้ปุ๋ยคอก ปุ๋ยอินทรีย์หรือปุ๋ยชีวภาพควบคู่กับการใช้ปุ๋ยเคมี ซึ่งจะเห็นการเพิ่มประสิทธิภาพการใช้ ปุ๋ย สามารถช่วยลดต้นทุนการผลิตโดยรวมได้ ในพื้นที่สามารถใช้น้ำชลประทาน นอกฤดูฝนควรมี

การวางแผนการผลิต การบริหารจัดการน้ำของกลุ่มผู้ใช้น้ำและเลือกชนิดพืชปลูก ตามปริมาณน้ำต้นทุนในแต่ละปี

1.2 เขตพื้นที่ปลูกพืชไร่ศักยภาพสูง (หน่วยแผนที่ 212)

มีเนื้อที่ 308 ไร่หรือร้อยละ 1.86 ของพื้นที่ตำบล สภาพพื้นที่ราบเรียบถึงค่อนข้างราบเรียบ มีความเหมาะสมของที่ดินในการปลูกพืชไร่ปานกลาง แต่มีข้อได้เปรียบเรื่องระบบชลประทานและเรื่องของตลาด โดยเฉพาะพืชหลังพลังงาน เช่น อ้อยและมันสำปะหลัง ที่ได้รับการสนับสนุนและดูแลเรื่องราคาจากรัฐบาล

ข้อเสนอแนะ เนื่องจากมีระบบชลประทานจึงควรจัดระบบการให้น้ำในแปลงปลูกเพื่อชะล้างความเป็นกรดของดิน และควบคุมไม่ให้ดินกรดเพิ่มขึ้น ในการผลิตควรมีการปรับปรุงดินด้วยเทคโนโลยีชีวภาพ เพื่อลดและทดแทนการใช้ปุ๋ยเคมี เช่น การใช้พืชปุ๋ยสด โดยการปลูกปอเทืองหรือถั่วพรางและไถกลบเมื่อพืชออกดอกเป็นปุ๋ยพืชสด และใช้ปุ๋ยหมัก ปุ๋ยคอก รวมถึงน้ำหมักชีวภาพ ในการปรับปรุงบำรุงดินและพืชที่ปลูก เป็นต้น ทั้งนี้ในการผลิตเพื่ออุตสาหกรรม การใช้ปุ๋ยเคมีร่วมกับปุ๋ยอินทรีย์ ยังคงเป็นทางเลือกที่เหมาะสม เพื่อให้ได้ผลผลิตพืชสูงตามกำลังผลิตของดิน

1.3 เขตพื้นที่ปลูกไม้ผลศักยภาพสูง (หน่วยแผนที่ 213)

มีเนื้อที่ 539 ไร่หรือร้อยละ 3.26 ของพื้นที่ตำบล พื้นที่ค่อนข้างราบเรียบเป็นพื้นที่ที่ปรับปรุงโดยการยกทรงปลูกพืชเพื่อแก้ปัญหาหน้าท่วมขัง มีความเหมาะสมของที่ดินและภูมิอากาศในการปลูกไม้ผล ที่ให้ผลผลิตสูง

ข้อเสนอแนะ เขตการผลิตนี้ควรอยู่ใกล้ตลาดกลางทางการเกษตรหรือใกล้โรงงานแปรรูป และควรปลูกในรูปแบบของการผสมผสาน โดยปลูกพืชหลายชนิด เพื่อลดความเสี่ยงในเรื่องของราคาและแปรปรวนของสภาพภูมิอากาศ ผลผลิตจากการเกษตรจำพวกไม้ผล ส่วนใหญ่จะน่าเสียดายเนื่องจากการขนส่งและขาดความรู้เรื่องการจัดการผลิตหลังเก็บเกี่ยว ดังนั้นในการผลิตพืช เกษตรกรควรคำนึงเรื่องการขนส่งสินค้า การบรรจุหีบห่อของผลผลิต ในเรื่องของการตลาด และความต้องการของผู้บริโภค นอกจากนี้เกษตรกรควรมีการจัดการความรู้ในด้านการจัดการหลักการเก็บเกี่ยว อาทิ การเคลือบผิวผลไม้เพื่อยืดอายุการสุกงอม , การฉายรังสี, การแปรรูปผลิตภัณฑ์เพื่อเพิ่มมูลค่าของผลผลิตเป็น

1.4 เขตพื้นที่ปลูกไม้ยืนต้นศักยภาพสูง (หน่วยแผนที่ 214)

มีเนื้อที่ 37 ไร่หรือร้อยละ 0.22 ของพื้นที่ตำบล

ข้อเสนอแนะ เขตปลูกไม้ยืนต้นนี้ ส่วนใหญ่เกษตรกรไม่ได้ปลูกเพื่อมุ่งเน้นผลประโยชน์มากนัก เนื่องจากอาจปลูกเพื่อเป็นแนวกันลม (Wind Break) หรือเป็นไม้ใช้สอยในครัวเรือน ส่วนน้อยที่ผลิตเพื่อการค้า ได้แก่ ยูคา ดังนั้นจึงควรมีมาตรการเพื่อป้องกันการเป็นแหล่งสะสมของโรคแมลง และควรมีการจัดการดินและปุ๋ยให้เหมาะสมกับพืชแต่ละชนิด

1.5 เขตพื้นที่ปลูกพืชผัก/ไม้ดอกไม้ประดับศักยภาพสูง (หน่วยแผนที่ 216)

มีเนื้อที่ 283 ไร่หรือร้อยละ 1.71 ของพื้นที่ตำบล

ข้อเสนอแนะ เกษตรกรเป็นผู้ขยายพันธุ์เองโดยไม่ถูกต้องตามหลักวิชาการ ทำให้ได้กิ่งพันธุ์ที่ขาดความสม่ำเสมอ ซึ่งมีผลต่อคุณภาพของผลผลิตและราคาจำหน่าย ดังนั้นจึงควรเลือกชนิดพืชที่ปลูกให้ตรงความต้องการของตลาด ควรปรับปรุงพันธุ์พืชให้เหมาะสมกับสภาพพื้นที่ โดยเกษตรกรควรได้รับการสนับสนุนด้านการวิจัยจากหน่วยงานภาครัฐและเอกชนในการปรับปรุงพันธุ์พืชเขตร้อนที่มีอยู่เพื่อการผลิตในเชิงการค้า เพื่อให้ได้พืชพันธุ์ดีที่เหมาะสมกับสภาพภูมิอากาศของประเทศไทย ทั้งนี้ยังพบปัญหาด้านการจัดการด้านการรักษาดอกไม้ภายหลังการตัดที่อุณหภูมิต่ำ รวมทั้งการขนส่งโดยควบคุมอุณหภูมิยังมีอยู่ในวงที่จำกัดมาก แนวทางแก้ไขจึงควรมีการรวมกลุ่มของเกษตรกร เพื่อจัดหาปัจจัยการผลิตและสาธารณูปโภคร่วมกัน เช่น การมีห้องเย็นที่แหล่งผลิต และลดห้องเย็นเพื่อการขนส่ง ซึ่งรัฐควรเป็นผู้สนับสนุน

1.6 เขตพื้นที่ปลูกพืชน้ำ ศักยภาพสูง (หน่วยแผนที่ 217)

มีเนื้อที่ 40 ไร่หรือร้อยละ 0.24 ของพื้นที่ตำบล

ข้อเสนอแนะ เขตปลูกพืชน้ำ ควรเลือกชนิดของพืชน้ำที่เป็นที่ต้องการของผู้บริโภค แหล่งที่ปลูกควรอยู่ใกล้ตลาดกลางทางการเกษตร หรือแหล่งชุมชน เนื่องจากเป็นพืชที่เสียหายได้ง่าย นอกจากนั้นควรหลีกเลี่ยงการใช้สารป้องกันกำจัดแมลง เพื่อป้องกันการปนเปื้อนลงสู่แหล่งน้ำธรรมชาติ

เขตพื้นที่เลี้ยงสัตว์

1.7 เขตพื้นที่โรงเรือนเลี้ยงสัตว์ (หน่วยแผนที่ 241)

มีเนื้อที่ 199 ไร่หรือร้อยละ 1.20 ของพื้นที่ตำบล

ข้อเสนอแนะ ควรมีระบบการจัดการด้านสิ่งแวดล้อม อาทิ การนำมูลสัตว์มาทำก๊าซชีวภาพ มีระบบถ่ายเทอากาศที่ถูกสุขลักษณะไม่ส่งกลิ่นรบกวนชุมชน ควรมีระบบบำบัดน้ำเสียก่อนปล่อยลงสู่แหล่งน้ำ

1.8 เขตพื้นที่เลี้ยงสัตว์น้ำ (หน่วยแผนที่ 242)

มีเนื้อที่ 3,741 ไร่หรือร้อยละ 22.62 ของพื้นที่ตำบล

ข้อเสนอแนะ ควรมีระบบการจัดการด้านสิ่งแวดล้อม อาทิ การบำบัดของเสียจากระบบการเลี้ยงสัตว์น้ำ และมีสุขลักษณะที่ถูกต้องในการจัดการฟาร์ม

2. เขตพื้นที่ชุมชนและสิ่งปลูกสร้าง (หน่วยแผนที่ 300)

มีเนื้อที่ 5,014 ไร่หรือร้อยละ 30.31 ของพื้นที่ตำบล เป็นพื้นที่ที่มีประชากรหนาแน่น

ข้อเสนอแนะ องค์การบริหารส่วนท้องถิ่นควรที่จะศึกษาถึงปัญหาและความต้องการของพื้นที่ โดยยึดหลักวิชาการผนวกกับศักยภาพของพื้นที่และชุมชน ประกอบกับข้อมูลของหน่วยงานต่างๆ เพื่อกำหนดทิศทางพัฒนาและการขยายตัวของชุมชนให้สอดคล้องกับทรัพยากรต่างๆ เพื่อให้เกิดประโยชน์สูงสุดกับชุมชนอย่างยั่งยืน

3. เขตพื้นที่แหล่งน้ำ (หน่วยแผนที่ 400)

มีเนื้อที่ 1,111 ไร่หรือร้อยละ 6.72 ของพื้นที่ตำบล เป็นพื้นที่แหล่งน้ำ เช่น ห้วยหนอง คลอง บึง ตามธรรมชาติ รวมถึงแหล่งน้ำที่มนุษย์สร้างขึ้น เช่น คลองชลประทาน อ่างเก็บน้ำ สระน้ำในไร่นา เป็นต้น

ข้อเสนอแนะ ควรมีมาตรการในการดูแลแหล่งน้ำในพื้นที่ให้เกิดประโยชน์แก่ชุมชน โดยมีการขุดลอกและซ่อมบำรุง เพื่อทำให้แหล่งน้ำที่มีสามารถช่วยเก็บกักน้ำไว้เพื่อการเกษตร การ ประมงและเพื่อการพักผ่อนของคนในชุมชน ตลอดจนทางน้ำทำหน้าที่ช่วยระบายน้ำในช่วงหน้าฝนได้

ตารางที่ 6-1 เขตการใช้ที่ดินตำบลสามง่าม อำเภอดอนตูม จังหวัดนครปฐม

เขตการใช้ที่ดิน	เนื้อที่	
	ไร่	ร้อยละ
1. เขตพื้นที่การเกษตร		
เขตเกษตรพัฒนาในพื้นที่ชลประทาน	6,476	39.15
- เขตพื้นที่ทำนาศักยภาพสูง (หน่วยแผนที่ 211)	5,269	31.86
- เขตพื้นที่ปลูกพืชไร่ศักยภาพสูง (หน่วยแผนที่ 212)	308	1.86
- เขตพื้นที่ปลูกไม้ผลศักยภาพสูง (หน่วยแผนที่ 213)	539	3.26
- เขตพื้นที่ปลูกไม้ผล/พืชผักศักยภาพสูง (หน่วยแผนที่ 215)	37	0.22
- เขตพื้นที่ปลูกพืชผัก/ไม้ดอกไม้ประดับศักยภาพสูง (หน่วยแผนที่ 216)	283	1.71
- เขตพื้นที่ปลูกพืชน้ำศักยภาพสูง (หน่วยแผนที่ 217)	40	0.24
เขตพื้นที่เลี้ยงสัตว์	3,940	23.82
- เขตพื้นที่โรงเรือนเลี้ยงสัตว์ (หน่วยแผนที่ 241)	199	1.20
- เขตพื้นที่เลี้ยงสัตว์สัตว์น้ำ (หน่วยแผนที่ 242)	3,741	22.62
2. เขตพื้นที่ชุมชนและสิ่งปลูกสร้าง (หน่วยแผนที่ 300)	5,014	30.31
3. เขตพื้นที่แหล่งน้ำ (หน่วยแผนที่ 400)	1,111	6.72
รวม	16,541	100.00

6.2 แผนการพัฒนาที่ดินเพื่อเพิ่มศักยภาพการผลิตด้านการเกษตร

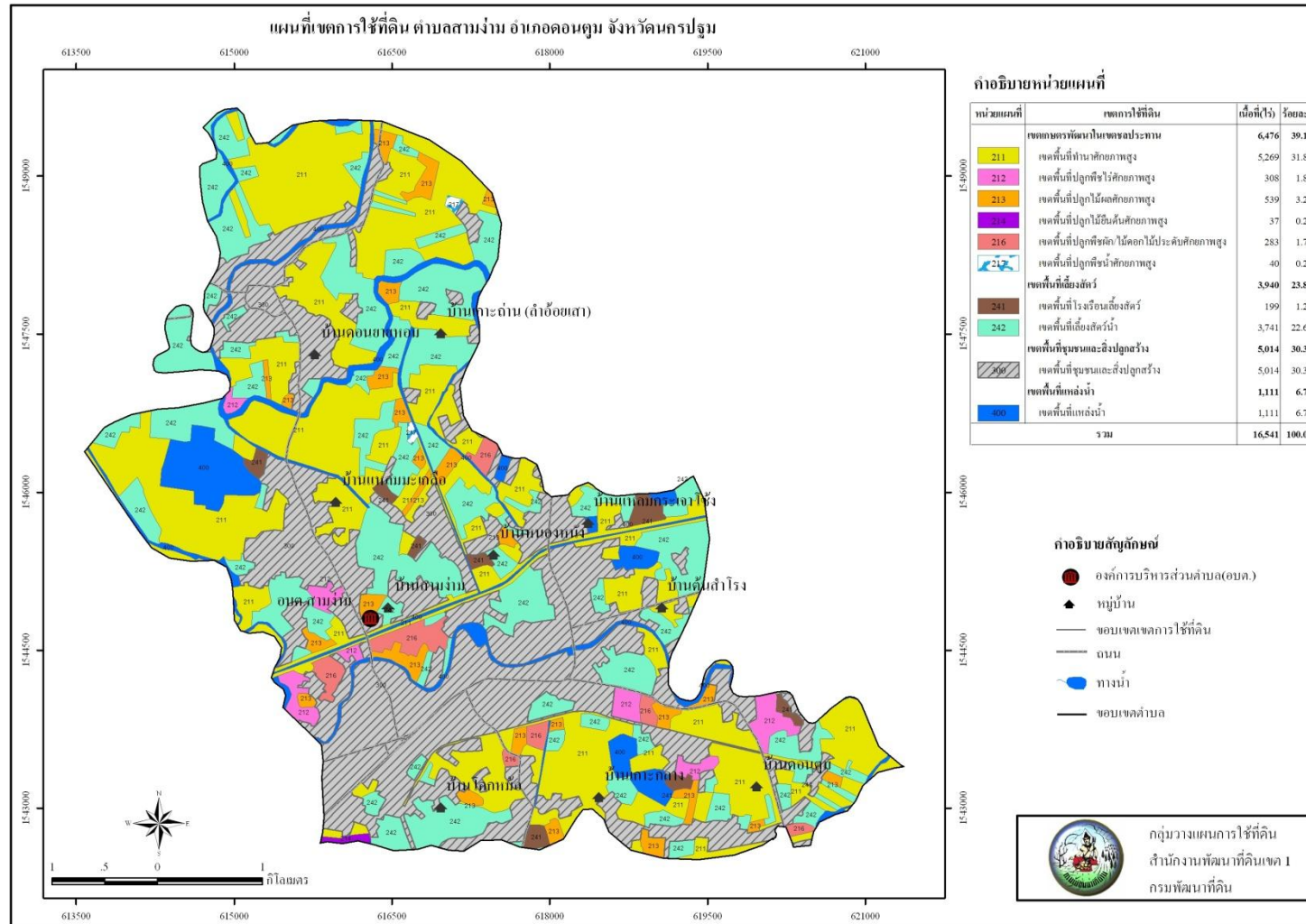
การที่จะให้เขตการใช้ที่ดินระดับตำบลที่กำหนดบรรลุเป้าหมายจำเป็นต้องมีแนวทางการบริหารจัดการทรัพยากรด้านต่างๆ ทั้งด้านการพัฒนาการเกษตรทรัพยากรธรรมชาติและสิ่งแวดล้อมอย่างมีประสิทธิภาพ

สำหรับด้านการพัฒนาด้านการเกษตร มีจุดมุ่งหมายสำคัญเพื่อเพิ่มผลผลิตทางการเกษตร พร้อมทั้งมีการจัดการที่ดินและสิ่งแวดล้อมให้สามารถใช้งานได้อย่างยั่งยืนถาวร ทั้งนี้ในด้านของงานพัฒนาที่ดินควรที่จะต้องดำเนินการพัฒนาในเขตพื้นที่การเกษตรตามศักยภาพของเขตการใช้ที่ดินที่กำหนด โดยในเขตพื้นที่พัฒนาเกษตรกรรม หน่วยงานของรัฐต้องดูแลด้านโครงสร้างพื้นฐานที่จำเป็น เช่น ระบบชลประทานและระบบระบายน้ำ ระบบการขนส่งและลำเลียงผลผลิต รวมถึงการจัดรูปที่ดินให้มีความสัมพันธ์กันอันจะส่งผลต่อผลผลิตที่ได้ทั้งคุณภาพและปริมาณเพิ่มมากขึ้น ทั้งนี้จะต้องคำนึงถึงการลดต้นทุนการผลิตและสิ่งแวดล้อม ดังนั้นการดำเนินการส่งเสริม

การลดใช้ปุ๋ยเคมีและสารเคมีทางการเกษตร โดยการใช้เทคโนโลยีชีวภาพที่สามารถปรับเปลี่ยนเป็นเทคโนโลยีที่เหมาะสมหรือเทคโนโลยีชาวบ้านได้ เข้าร่วมในขั้นตอนผลิต อันจะส่งผลถึงคุณภาพของผลผลิตและคุณภาพชีวิตของสังคมโดยรวมได้

6.3 ข้อเสนอแนะการนำแผนการใช้ที่ดินไปสู่การจัดทำแผนปฏิบัติการพัฒนาที่ดิน

จากเขตการใช้ที่ดินที่กำหนดในการดำเนินการพัฒนาที่ดินเพื่อเพิ่มศักยภาพการผลิตของตำบล หน่วยปฏิบัติ การที่มีหน้าที่รับผิดชอบสามารถนำไปตรวจสอบและขยายผลจัดทำแผนปฏิบัติการพัฒนาการเกษตรหรือแผนปฏิบัติการพัฒนาที่ดินในระดับตำบล โดยจะต้องทำการสอบถามความคิดเห็นจัดทำประชาพิจารณ์ ทำความเข้าใจกับชุมชนหรือเกษตรกรที่เกี่ยวข้องถึงปัญหาและแนวทางในการจัดการในการ ไปแก้ปัญหาร่วมกันเพื่อให้ทราบถึงความเป็นไปได้ ความพร้อมของเกษตรกรในการแก้ไขปัญหาต่างๆ ในพื้นที่ดังกล่าว ควรมีการเลือกพื้นที่นำร่องในการพัฒนาที่ดิน เพื่อแก้ปัญหาแต่ละปัญหาแล้วขยายผลความสำเร็จของงานในการพัฒนาที่ดิน ไปสู่พื้นที่ใกล้เคียงที่มีปัญหาในลักษณะเดียวกัน เพื่อให้การพัฒนาที่ดินเพิ่มผลผลิตทางการเกษตรครอบคลุมพื้นที่พืชเศรษฐกิจทั้งตำบลได้รวดเร็วยิ่งขึ้น



รูปที่ 6-1 แผนที่เขตการใช้ที่ดิน ตำบลสามง่าม อำเภอดอนตูม จังหวัดนครปฐม

บรรณานุกรม

กรมการปกครอง. 2553. รายงานสถิติจำนวนประชากรและบ้าน. <http://www.dopa.go.th/TH/service.pnp>

กรมการพัฒนาชุมชน. 2552. รายงานข้อมูลความจำเป็นพื้นฐาน จปฐ. ระดับตำบล ปี 2552-2554.

กระทรวงมหาดไทย. <http://www.cdd.go.th>

กรมชลประทาน. 2550. ข้อมูลขอบเขตชลประทานจังหวัดนครปฐม. กระทรวงเกษตรและสหกรณ์.

กรมพัฒนาที่ดิน. 2548. รายงานการจัดการทรัพยากรดินเพื่อการปลูกพืชเศรษฐกิจหลักตามกลุ่มชุดดิน

เล่ม 1 ดินบนพื้นที่ราบต่ำ. กระทรวงเกษตรและสหกรณ์.

กรมพัฒนาที่ดิน. 2548. รายงานการจัดการทรัพยากรดินเพื่อการปลูกพืชเศรษฐกิจตามหลักกลุ่มชุดดิน.

เล่ม 2 ดินบนพื้นที่ดอน. กระทรวงเกษตรและสหกรณ์

กรมอุทยานแห่งชาติ สัตว์ป่า และพันธุ์พืช. 2550. ข้อมูลป่าไม้ตามกฎหมาย. กระทรวงทรัพยากรแห่งชาติ และสิ่งแวดล้อม.

กรมอุตุนิยมวิทยา. 2554. สถิติภูมิอากาศ พ.ศ. 2535-2554. กระทรวงเทคโนโลยีสารสนเทศและการสื่อสาร.

กองแผนที่และการพิมพ์. 2544. ป่าไม้ถาวรตามมติคณะรัฐมนตรี. กรมพัฒนาที่ดิน กระทรวงเกษตรและสหกรณ์.

บัณฑิต ดันศิริ. 2535. แนวทางการวางแผนการใช้ที่ดิน. เอกสารวิชาการ ฉบับที่ 3. กองวางแผนการใช้ที่ดิน

กรมพัฒนาที่ดิน กระทรวงเกษตรและสหกรณ์.

บัณฑิต ดันศิริ และคำรน ไทรพิภ. 2542. คู่มือการประเมินคุณภาพที่ดิน สำหรับพืชเศรษฐกิจ.

เอกสารวิชาการ ฉบับที่ 2/2535 : ฉบับพิมพ์ครั้งที่ 3/2542. กองวางแผนการใช้ที่ดิน กรมพัฒนาที่ดิน กระทรวงเกษตรและสหกรณ์.

สำนักงานประมงจังหวัดนครปฐม. 2554. ข้อมูลสถิติประมงรายตำบลจังหวัดนครปฐม. ปี 2554.

กรมประมง กระทรวงเกษตรและสหกรณ์.

สำนักงานปศุสัตว์จังหวัดนครปฐม. 2554. ข้อมูลสถิติการปศุสัตว์จังหวัดนครปฐม. กรมปศุสัตว์

กระทรวงเกษตรและสหกรณ์.

สำนักสถิติแห่งชาติ. 2547. ระบบข้อมูลสถิติระดับท้องถิ่น. สำนักนายกรัฐมนตรี.

http://service.nso.go.th/stat_tab/index

สำนักงานอุทสาหกรรมจังหวัดนครปฐม. 2554. ทำเนียบโรงงานอุทสาหกรรม จังหวัดนครปฐม ปี 2554.

สำนักงานปลัดกระทรวงอุทสาหกรรม กระทรวงอุทสาหกรรม.

สำนักนโยบายและแผนการใช้ที่ดิน. 2553. แผนที่การใช้ที่ดินประเทศไทย (เชิงตัวเลข) มาตรฐาน

1: 25,000. กรมพัฒนาที่ดิน กระทรวงเกษตรและสหกรณ์.

สำนักสำรวจและวิจัยทรัพยากรดิน. 2553. แผนที่กลุ่มชุดดินประเทศไทย (เชิงตัวเลข) มาตรฐาน

1: 25,000. กรมพัฒนาที่ดิน กระทรวงเกษตรและสหกรณ์.

สำนักสำรวจดินและวางแผนการใช้ที่ดิน. 2548. มหัตถุรย์พันธุ์ดิน. กรมพัฒนาที่ดิน กระทรวงเกษตร
และสหกรณ์.

องค์การบริหารส่วนตำบลสามง่าม. อำเภอดอนตูม. จังหวัดนครปฐม. แผนพัฒนาสามปี (พ.ศ. 2555-2557).

องค์กรปกครองส่วนท้องถิ่น กระทรวงมหาดไทย.

FAO. 1992. **CROPWAT : A Computer Program for Irrigation Planning and Management**

Irrigation And Drainage. Paper 46. Rome Italy.

FAO. 1993. **Guidelines for Land-use Planning.** Rome Italy.

FAO. 2007. **Land evaluation. Land and water discussion paper 6.** Rome Italy.