



แผนที่เกษตรเพื่อการบริหารจัดการเชิงรุก

Agricultural Map for Adaptive Management

Agri-Map

จังหวัดสุพรรณบุรี

กระทรวงเกษตรและสหกรณ์

13 กุมภาพันธ์ 2560

สารบัญ

	หน้า
1. บทนำ	1
2. วัตถุประสงค์	1
3. กรอบแนวคิดแผนที่เกษตรเพื่อการบริหารจัดการเชิงรุก	1
4. หลักการและการดำเนินการตามกรอบแนวคิด	1

ต้องการข้อมูลเพิ่มเติม ติดต่อ
สถานีพัฒนาที่ดินสุพรรณบุรี
ศูนย์ราชการจังหวัดสุพรรณบุรีแห่งที่ 2 บ้านโพธิ์เขียว 74 หมู่ 4
ต.ทับตีเหล็ก อ.เมือง จ.สุพรรณบุรี 72000 โทร.แฟกซ์.035-454081
ที่เว็บไซต์ <http://r01.ldd.go.th/spb/>

ชั้นความเหมาะสมของการปลูกพืช (Agri map สุพรรณบุรี)
<http://agri-map-online.moac.go.th/>

แผนที่เกษตรเพื่อการบริหารจัดการเชิงรุก (Agri-Map)



สารบัญญภาพ/ตารางข้อมูล

	หน้า
1. แผนที่ตำแหน่งจังหวัดสุพรรณบุรี	3
2. แผนที่ขอบเขตการปกครองจังหวัดสุพรรณบุรี	4
3. แผนที่การใช้ที่ดินจังหวัดสุพรรณบุรี	5
4. แผนที่พื้นที่ป่าไม้จังหวัดสุพรรณบุรี	6
5. แผนที่พื้นที่ปลูกพืชเศรษฐกิจจังหวัดสุพรรณบุรี	7
6. แผนที่พื้นที่ปลูกนาข้าวในชั้นความเหมาะสมต่างๆ จังหวัดสุพรรณบุรี	8
7. แผนที่พื้นที่ปลูกอ้อยในชั้นความเหมาะสมต่างๆ จังหวัดสุพรรณบุรี	9
8. แผนที่ดินปัญหาจังหวัดสุพรรณบุรี	10
9. แผนที่เขตเหมาะสมสำหรับการเพาะเลี้ยงสัตว์น้ำจืดจังหวัดสุพรรณบุรี	11
10. แผนที่แหล่งน้ำผิวดินจังหวัดสุพรรณบุรี	12
11. แผนที่แหล่งน้ำใต้ดินจังหวัดสุพรรณบุรี	13
12. แผนที่โครงการพัฒนาแหล่งน้ำแหล่งน้ำผิวดินจังหวัดสุพรรณบุรี พ.ศ. 2560 – 2569	14
13. แผนที่โรงงานอุตสาหกรรม แหล่งรับซื้อและสหกรณ์การเกษตรจังหวัดสุพรรณบุรี	15
14. แผนที่พื้นที่โครงการ/กิจกรรม ของกรมพัฒนาที่ดิน ปีงบประมาณ 2560 สถานการณ์ของจังหวัดสุพรรณบุรี พิจารณาจากพื้นที่ปลูกพืชเศรษฐกิจสำคัญของจังหวัดที่	16
15. สร้างมูลค่าผลิตภัณฑ์เกษตร อยู่ในอันดับ 1- 4 ของจังหวัด	17
16. พื้นที่เกษตรกรรมที่ไม่เหมาะสมของจังหวัด สุพรรณบุรี จำแนกตามชนิดพืช รายอำเภอ	18
17. แบบรายงานสรุปจำนวนเกษตรกรที่ปรับเปลี่ยนพื้นที่การปลูกพืช ข้าว เป็น อ้อยโรงงาน จังหวัดสุพรรณบุรี	19

แผนที่เกษตรเพื่อการบริหารจัดการเชิงรุก (Agri-Map) จังหวัดสุพรรณบุรี

บทนำ

Agri-Map เป็นแผนที่เกษตรเพื่อการบริหารจัดการเชิงรุก โดยบูรณาการข้อมูลพื้นฐานด้านการเกษตร จากทุกหน่วยงานในสังกัดกระทรวงเกษตรและสหกรณ์สำหรับใช้เป็นเครื่องมือบริหารจัดการการเกษตรไทย อย่างมีประสิทธิภาพครอบคลุมทุกพื้นที่ที่มีการปรับข้อมูลให้ทันสมัย และพัฒนาเพิ่มความสะดวกการใช้งาน ให้เกิดการเข้าถึงข้อมูลโดยง่าย พร้อมกันก็สามารถติดตามข้อมูลความเปลี่ยนแปลงที่เกิดขึ้นได้อย่างถูกต้อง รอบ ด้าน ครอบคลุมการนำไปใช้ประโยชน์ทุกด้าน ที่สำคัญเป็นการนำเทคโนโลยีเข้ามาประยุกต์ใช้กับข้อมูลด้าน การเกษตร ซึ่งสามารถตอบโจทย์การช่วยเหลือและแก้ปัญหาให้กับเกษตรกรไทยในรายพื้นที่ได้เป็นอย่างดี

วัตถุประสงค์

กระทรวงเกษตรและสหกรณ์มีวัตถุประสงค์ในการจัดทำ Agri-Map เพื่อจัดทำแผนที่สำหรับบริหารจัดการ การเกษตรไทย โดยข้อมูลที่นำเข้ามาจะประกอบด้วย ข้อมูลด้านการเกษตรและด้านการพาณิชย์ซึ่งมีการ เปลี่ยนแปลงไปตามกาลเวลา การวิเคราะห์จำเป็นต้องคำนึงถึงสมดุลของทรัพยากรการผลิต (ดิน น้ำ พืช) ผลผลิต อุปสงค์และอุปทาน รวมทั้งปัจจัยการผลิต จึงจะทำให้สามารถบริหารจัดการสินค้าเกษตรสอดคล้อง กับ สถานการณ์ปัจจุบันและสามารถคาดการณ์ในอนาคตได้โดยเฉพาะหากเกษตรกรมีการเปลี่ยนแปลงการ ปลูกพืช ที่เปลี่ยนแปลงไปตามสถานการณ์นั้นๆ

กรอบแนวคิดแผนที่เกษตรเพื่อการบริหารจัดการเชิงรุก

1. เป็นแผนที่สำหรับบริหารจัดการการเกษตรรายจังหวัด ให้สอดคล้องกับสถานการณ์ปัจจุบันและใน อนาคต ในมิติของปัจจัยการผลิต อุปสงค์และอุปทาน
2. มี2ระดับ คือ ระดับจังหวัด (นโยบายและการขับเคลื่อน) และระดับศูนย์เรียนรู้เพิ่มประสิทธิภาพ การผลิตสินค้าเกษตร 882 ศูนย์(ปฏิบัติการ)

หลักการและการดำเนินการตามกรอบแนวคิด

วิเคราะห์ข้อมูลนำเข้า โดยจัดทำเป็นแผนที่รายจังหวัด ประกอบด้วย

1. ขอบเขตการปกครอง
2. การใช้ที่ดินในปัจจุบัน
3. พื้นที่ปลูกพืชเศรษฐกิจสำคัญในจังหวัด 4 ชนิดพืช
4. พื้นที่เหมาะสมและไม่เหมาะสมกับพืชเศรษฐกิจสำคัญ ที่ปลูกในปัจจุบัน
5. พื้นที่ดินปัญหา
6. พืชทดแทนในพื้นที่ไม่เหมาะสมกับพืชเศรษฐกิจรายชนิดที่ปลูกในปัจจุบัน
7. แหล่งน้ำผิวดิน
8. แหล่งน้ำใต้ดินหรือบ่อบาดาล

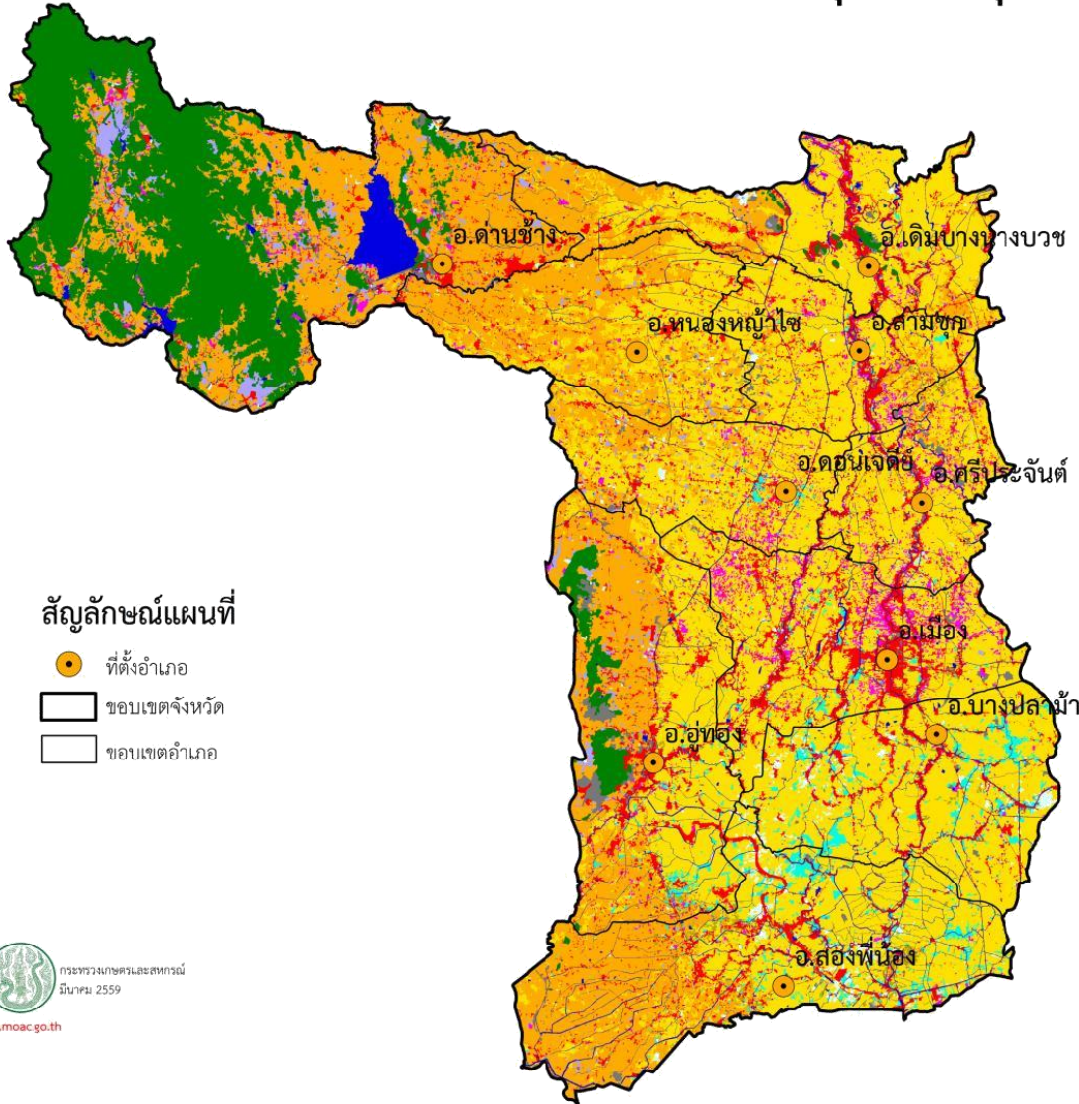
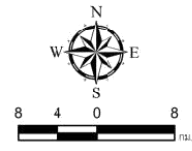
9. แผนการพัฒนาแหล่งน้ำระหว่างปี พ.ศ.2560-2569
10. เขตความเหมาะสมสำหรับการเพาะเลี้ยงปลาน้ำจืด
11. เขตความเหมาะสมสำหรับการเพาะเลี้ยงกุ้งทะเล
12. โรงงานอุตสาหกรรม แหล่งรับซื้อและสหกรณ์การเกษตร

Agri-Map ที่จะจัดทำขึ้นนี้สามารถเพิ่มข้อมูลที่เป็นประโยชน์ได้ตลอดเวลา เนื่องจากในธรรมชาติจะเกิดการเปลี่ยนแปลงตามกาลเวลา โดยในเบื้องต้นตั้งเป้าให้มีการปรับข้อมูลให้ทันสมัย ที่เกิดขึ้นในทุกๆ ปี เพื่อให้เป็นเครื่องมือที่สามารถใช้ในการบริหารจัดการด้านการเกษตรไทยได้อย่างต่อเนื่องในอนาคตได้





การใช้ที่ดิน จังหวัดสุพรรณบุรี



สัญลักษณ์แผนที่

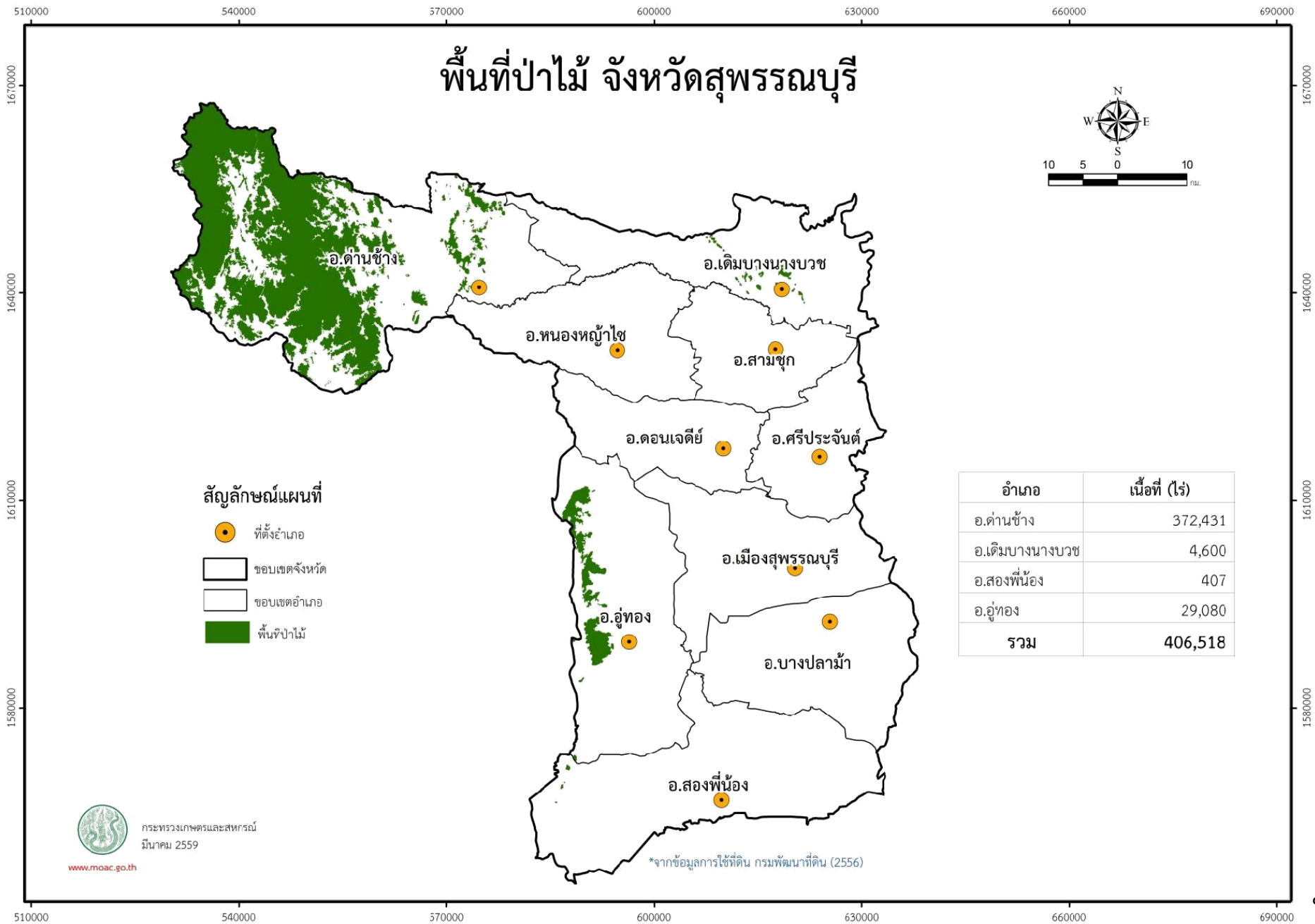
- ที่ตั้งอำเภอ
- ▭ ขอบเขตจังหวัด
- ▭ ขอบเขตอำเภอ

ประเภทการใช้ที่ดิน	เนื้อที่	
	ไร่	ร้อยละ
พื้นที่ชุมชนและสิ่งปลูกสร้าง	272,972	8.15
พื้นที่เกษตรกรรม	2,488,066	74.28
พื้นที่ป่า	406,518	12.14
พื้นที่น้ำ	115,150	3.45
พื้นที่เปิดเตล็ด	66,049	1.98
รวมทั้งหมด	3,348,755	100.00

กรมพัฒนาที่ดิน (2556)

กระทรวงเกษตรและสหกรณ์
มีนาคม 2559
www.moac.go.th

พื้นที่ป่าไม้ จังหวัดสุพรรณบุรี



สัญลักษณ์แผนที่

-  ที่ตั้งอำเภอ
-  ขอบเขตจังหวัด
-  ขอบเขตอำเภอ
-  พื้นที่ป่าไม้

อำเภอ	เนื้อที่ (ไร่)
อ.ด่านช้าง	372,431
อ.เดิมบางนางบวช	4,600
อ.สองพี่น้อง	407
อ.อู่ทอง	29,080
รวม	406,518

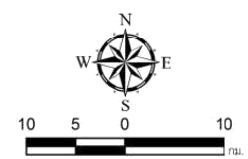
*จากข้อมูลการใช้ที่ดิน กรมพัฒนาที่ดิน (2556)

510000 540000 570000 600000 630000 660000 690000

พื้นที่เพาะปลูกพืชเศรษฐกิจ จังหวัดสุพรรณบุรี

1670000
1640000
1610000
1580000

1670000
1640000
1610000
1580000



สัญลักษณ์แผนที่

- ที่ตั้งอำเภอ
- ขอบเขตจังหวัด
- ขอบเขตอำเภอ

ประเภทการใช้ที่ดิน	เนื้อที่ (ไร่)
	นาข้าว 1,346,773
	อ้อย 708,620

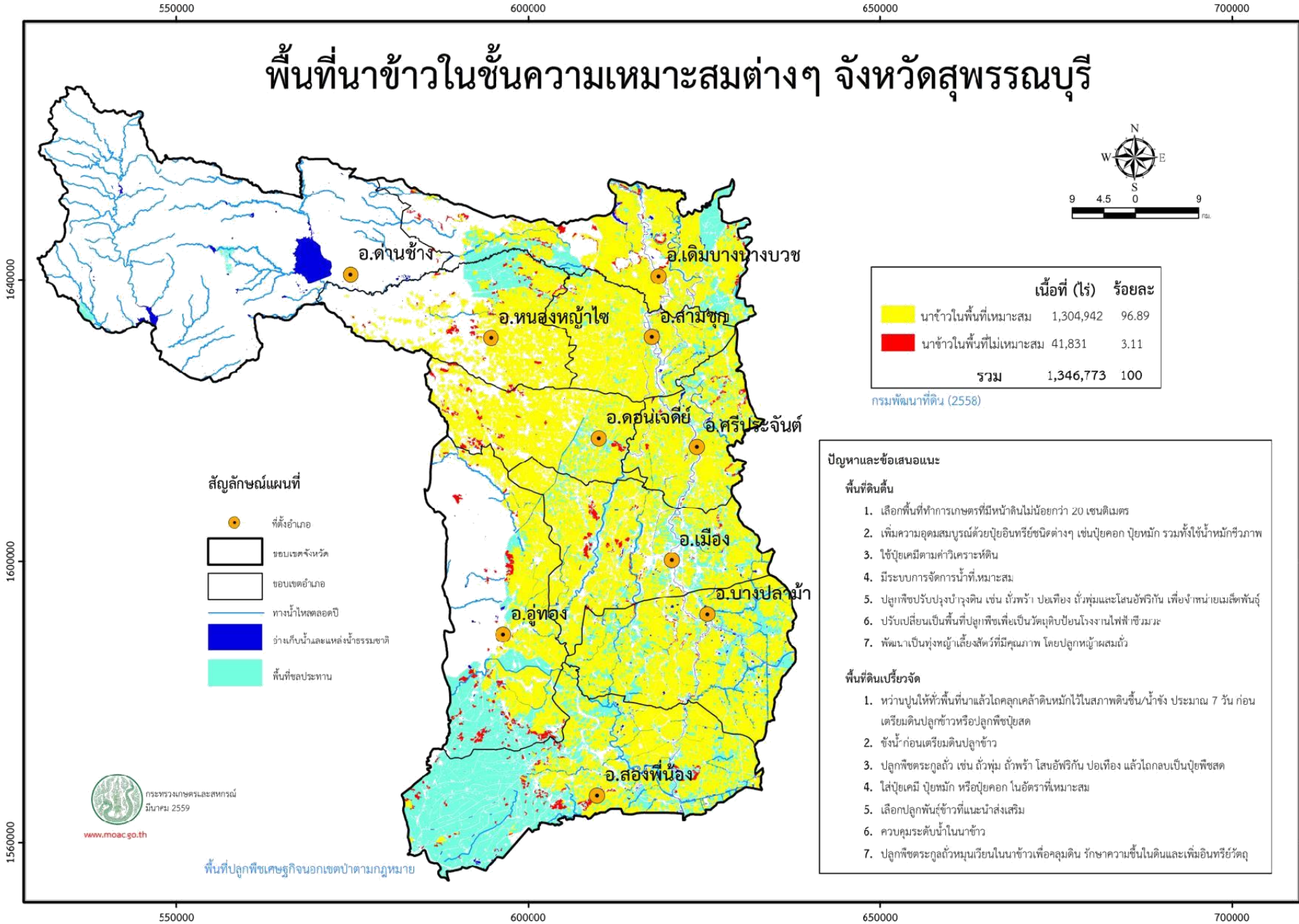
กรมพัฒนาที่ดิน (2557)

กระทรวงเกษตรและสหกรณ์
มีนาคม 2559
www.moac.go.th

*พื้นที่เพาะปลูกนอกเขตป่าตามกฎหมาย

510000 540000 570000 600000 630000 660000 690000

พื้นที่นาข้าวในชั้นความเหมาะสมต่างๆ จังหวัดสุพรรณบุรี



เนื้อที่ (ไร่) ร้อยละ	
นาข้าวในพื้นที่ที่เหมาะสม	1,304,942 96.89
นาข้าวในพื้นที่ไม่เหมาะสม	41,831 3.11
รวม	1,346,773 100

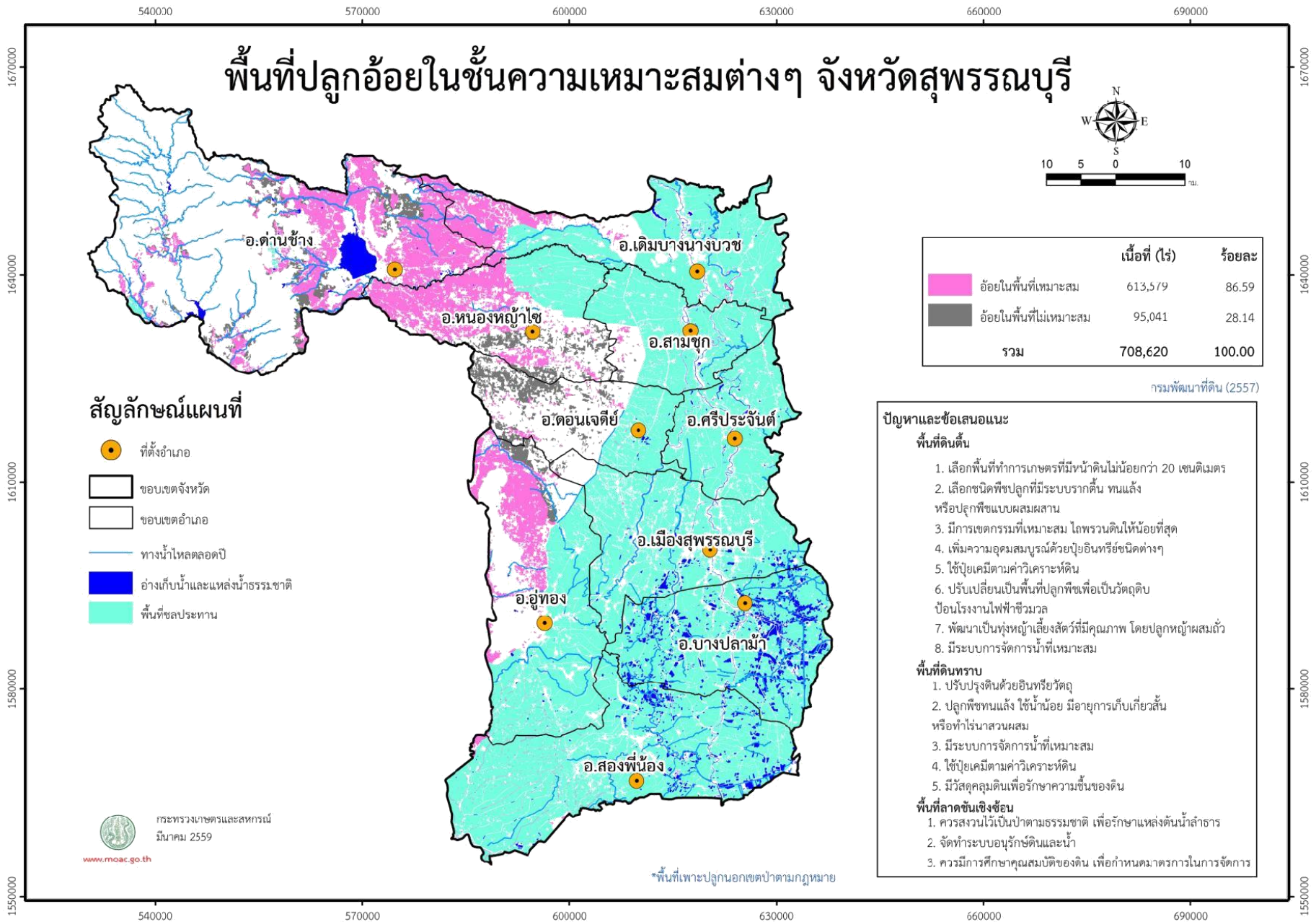
กรมพัฒนาที่ดิน (2558)

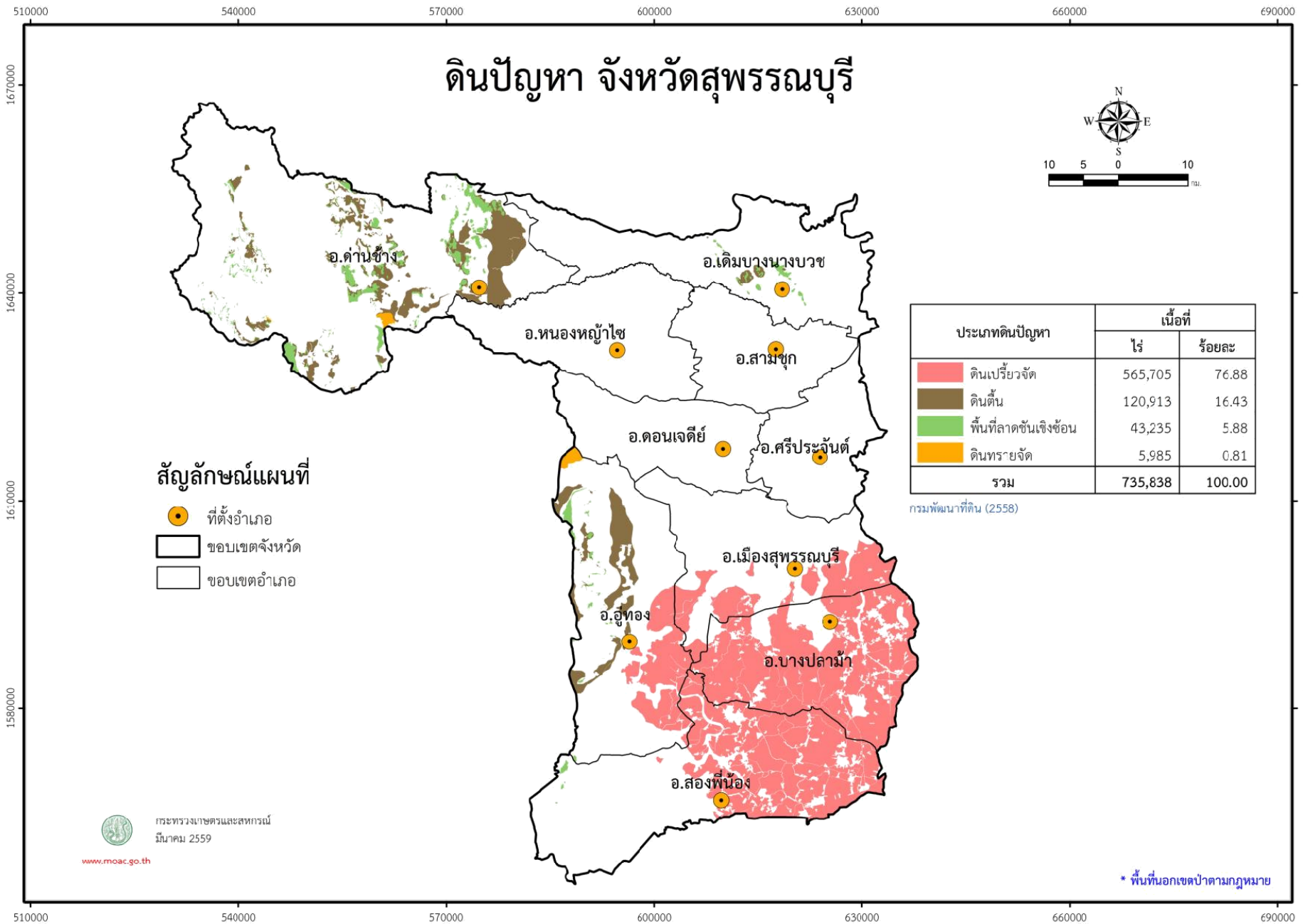
- สัญลักษณ์แผนที่**
- ที่ตั้งอำเภอ
 - ขอบเขตจังหวัด
 - ขอบเขตอำเภอ
 - ทางน้ำไหลตลอดปี
 - อ่างเก็บน้ำและแหล่งน้ำธรรมชาติ
 - พื้นที่ชลประทาน

- ปัญหาและข้อเสนอแนะ**
- พื้นที่ดินดี**
- เลือกพื้นที่ทำการเกษตรที่มีหน้าดินไม่น้อยกว่า 20 เซนติเมตร
 - เพิ่มความอุดมสมบูรณ์ด้วยปุ๋ยอินทรีย์ชนิดต่างๆ เช่น ปุ๋ยคอก ปุ๋ยหมัก รวมทั้งใช้น้ำหมักชีวภาพ
 - ใช้ปุ๋ยเคมีตามค่าวิเคราะห์ดิน
 - มีระบบการจัดการน้ำที่เหมาะสม
 - ปลูกพืชปรับปรุงบำรุงดิน เช่น ถั่วพราง ปอเทือง ถั่วพุ่มและไส้อัฟริกัน เพื่อถ่ายมูลและเพิ่มอินทรีย์วัตถุ
 - ปรับเปลี่ยนเป็นพื้นที่ปลูกพืชที่เป็นวัชยุติคปิยนโรงงานไฟฟ้า เข็มมะ
 - พัฒนาเป็นทุ่งหญ้าเลี้ยงสัตว์ที่มีคุณภาพ โดยปลูกหญ้าผสมแล้ว
- พื้นที่ดินเบรียจัด**
- หว่านปุ๋ยให้ทั่วพื้นที่นาแล้วไถกลบแล้วไถดินหมักไว้ในสภาพดินชื้นน้ำจั่ง ประมาณ 7 วัน ก่อนเตรียมดินปลูกข้าวหรือปลูกพืชปุ๋ยสด
 - ซังน้ำก่อนเตรียมดินปลูข้าว
 - ปลูกพืชตระกูลถั่ว เช่น ถั่วพุ่ม ถั่วพราง ไส้อัฟริกัน ปอเทือง แล้วไถกลบเป็นปุ๋ยพืชสด
 - ใส่ปุ๋ยเคมี ปุ๋ยหมัก หรือปุ๋ยคอก ในอัตราที่เหมาะสม
 - เลือกปลูกพันธุ์ข้าวที่แนะนำส่งเสริม
 - ควบคุมระดับน้ำในนาข้าว
 - ปลูกพืชตระกูลถั่วหมุนเวียนในนาข้าวเพื่อคลุมดิน รักษาความชื้นในดินและเพิ่มอินทรีย์วัตถุ



พื้นที่ปลูกพืชเศรษฐกิจนอกเขตป่าตามกฎหมาย





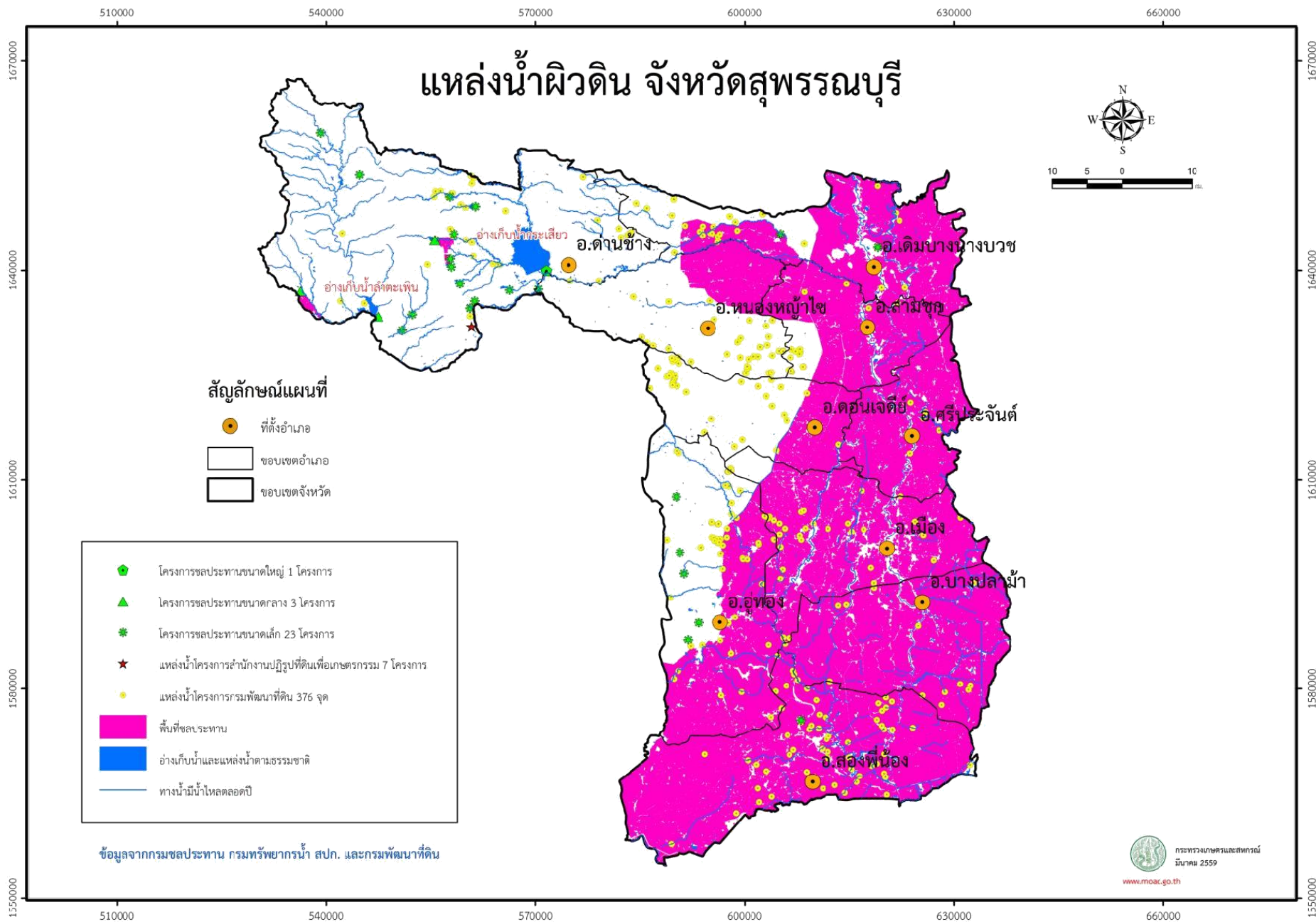
สัญลักษณ์แผนที่

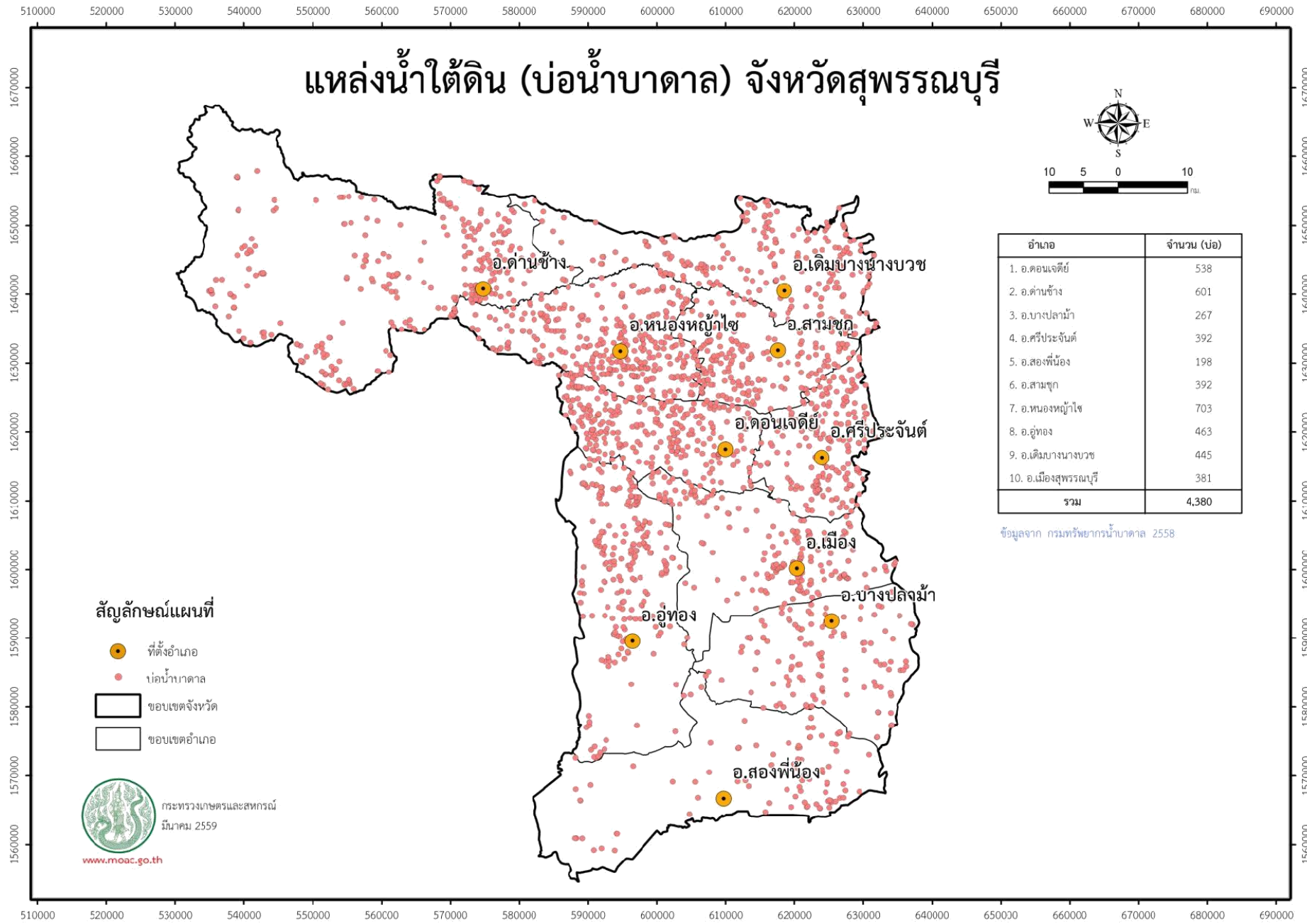
- ที่ตั้งอำเภอ
- ขอบเขตจังหวัด
- ขอบเขตอำเภอ

กระทรวงเกษตรและสหกรณ์
 มีนาคม 2559
www.moac.go.th

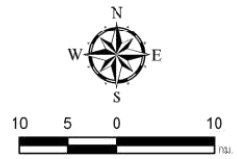
* พื้นที่นอกเขตป่าตามกฎหมาย







แหล่งน้ำใต้ดิน (บ่อน้ำบาดาล) จังหวัดสุพรรณบุรี

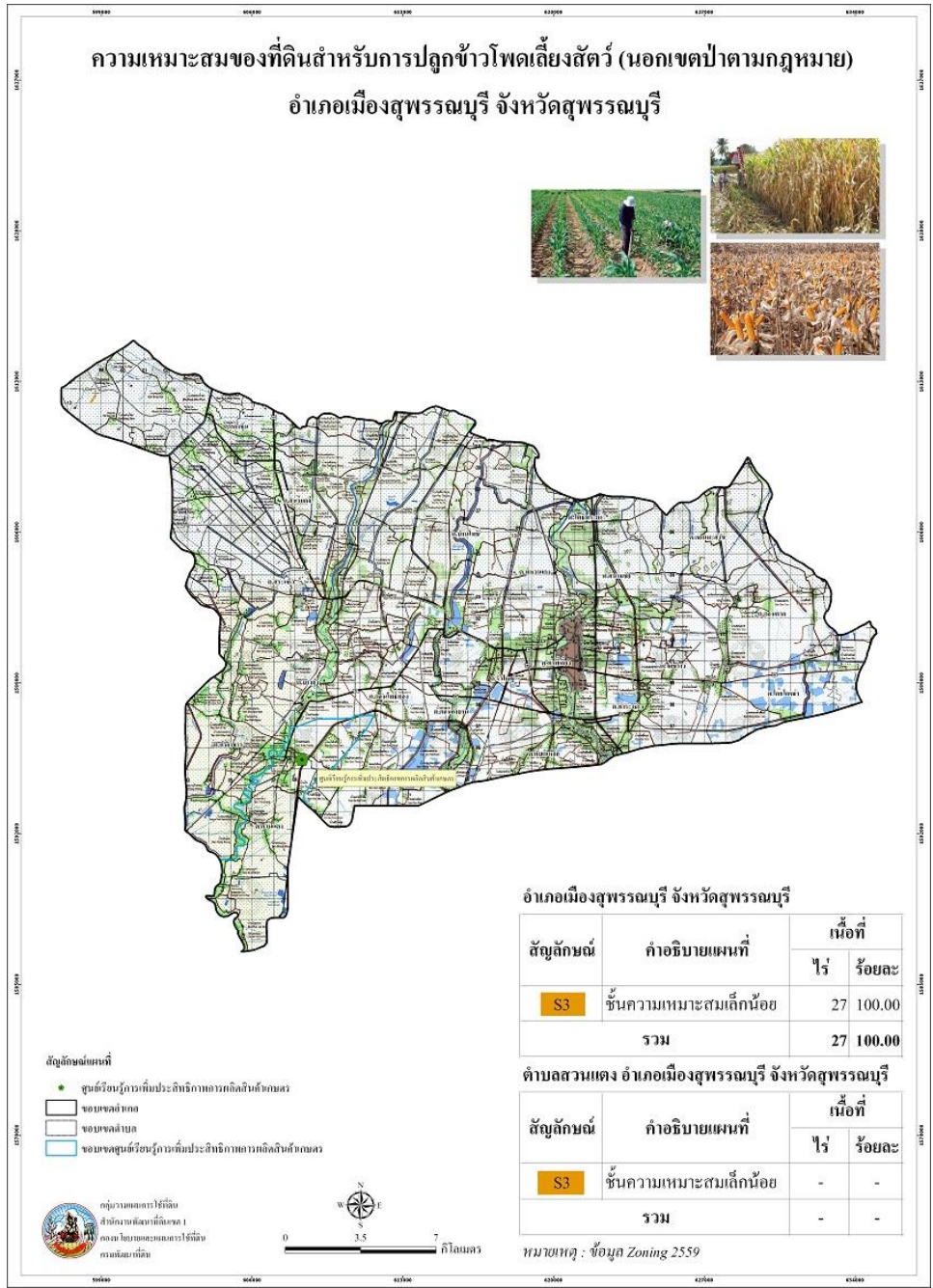
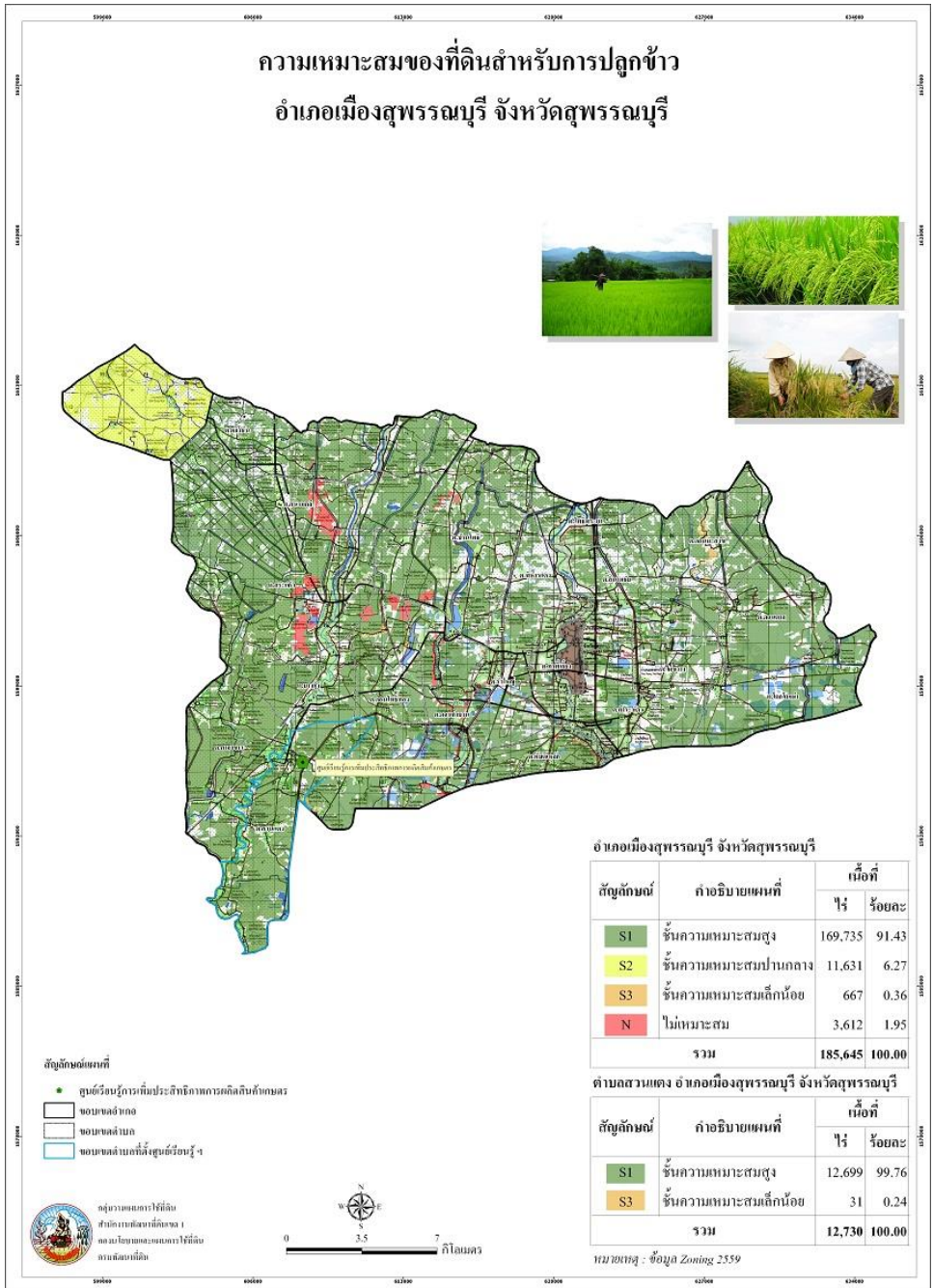


อำเภอ	จำนวน (บ่อ)
1. อ.ดอนเจดีย์	538
2. อ.ด่านช้าง	601
3. อ.บางปลาม้า	267
4. อ.ศรีประจันต์	392
5. อ.สองพี่น้อง	198
6. อ.สามชุก	392
7. อ.หนองหญ้าไซ	703
8. อ.อู่ทอง	463
9. อ.เดิมบางนางบวช	445
10. อ.เมืองสุพรรณบุรี	381
รวม	4,380

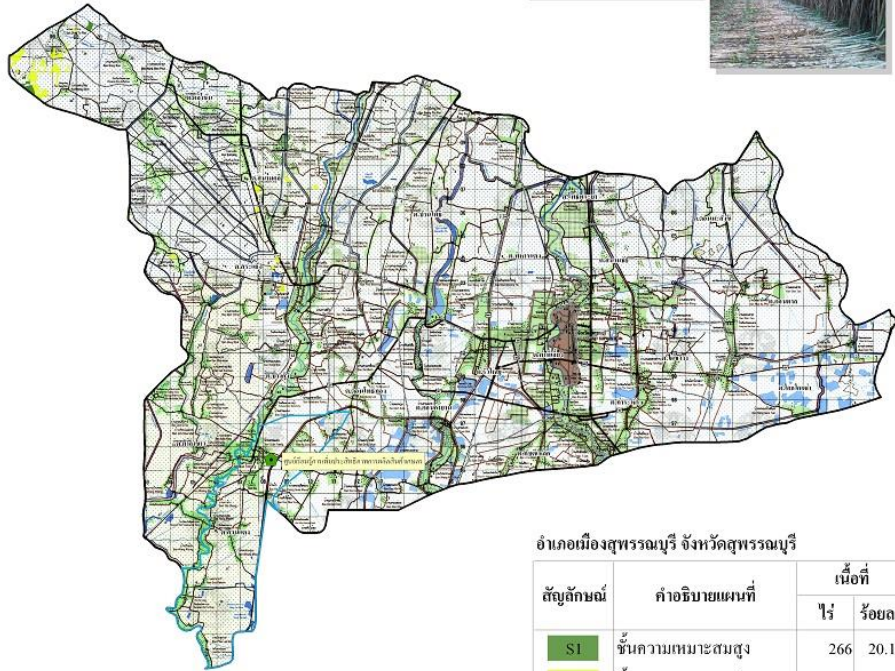
ข้อมูลจาก กรมทรัพยากรน้ำบาดาล 2558

- สัญลักษณ์แผนที่**
- ที่ตั้งอำเภอ
 - บ่อน้ำบาดาล
 - ขอบเขตจังหวัด
 - ขอบเขตอำเภอ





ความเหมาะสมของที่ดินสำหรับการปลูกอ้อยโรงงาน อำเภอเมืองสุพรรณบุรี จังหวัดสุพรรณบุรี



อำเภอเมืองสุพรรณบุรี จังหวัดสุพรรณบุรี

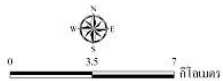
สัญลักษณ์	คำอธิบายแผนที่	เนื้อที่	
		ไร่	ร้อยละ
S1	ชั้นความเหมาะสมสูง	266	20.14
S2	ชั้นความเหมาะสมปานกลาง	1,055	79.86
รวม		1,321	100.00

ตำบลสวนแตง อำเภอเมืองสุพรรณบุรี จังหวัดสุพรรณบุรี

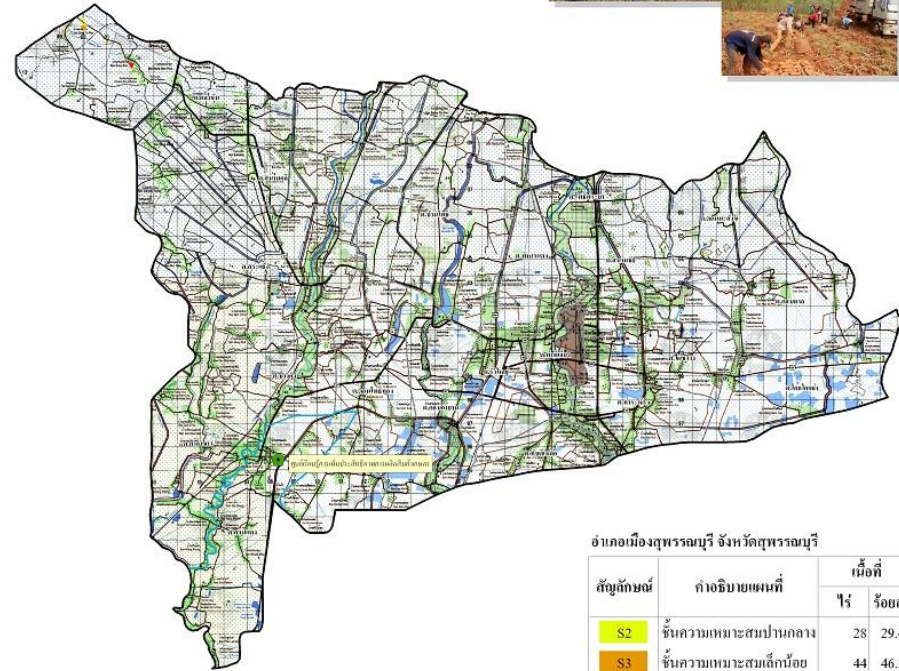
สัญลักษณ์	คำอธิบายแผนที่	เนื้อที่	
		ไร่	ร้อยละ
S1	ชั้นความเหมาะสมสูง	-	-
S2	ชั้นความเหมาะสมปานกลาง	-	-
รวม		-	-

หมายเหตุ : ข้อมูล Zoning 2559

- สัญลักษณ์แผนที่
- ศูนย์บริการที่ปรึกษาการตัดสินใจเกษตร
 - ขอบเขตอำเภอ
 - ขอบเขตตำบล
 - ขอบเขตตำบลที่จังหวัดสุพรรณบุรี



ความเหมาะสมของที่ดินสำหรับการปลูกมันสำปะหลัง อำเภอเมืองสุพรรณบุรี จังหวัดสุพรรณบุรี



อำเภอเมืองสุพรรณบุรี จังหวัดสุพรรณบุรี

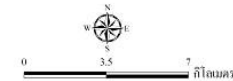
สัญลักษณ์	คำอธิบายแผนที่	เนื้อที่	
		ไร่	ร้อยละ
S2	ชั้นความเหมาะสมปานกลาง	28	29.47
S3	ชั้นความเหมาะสมเล็กน้อย	44	46.32
N	ไม่เหมาะสม	23	24.21
รวม		95	100.00

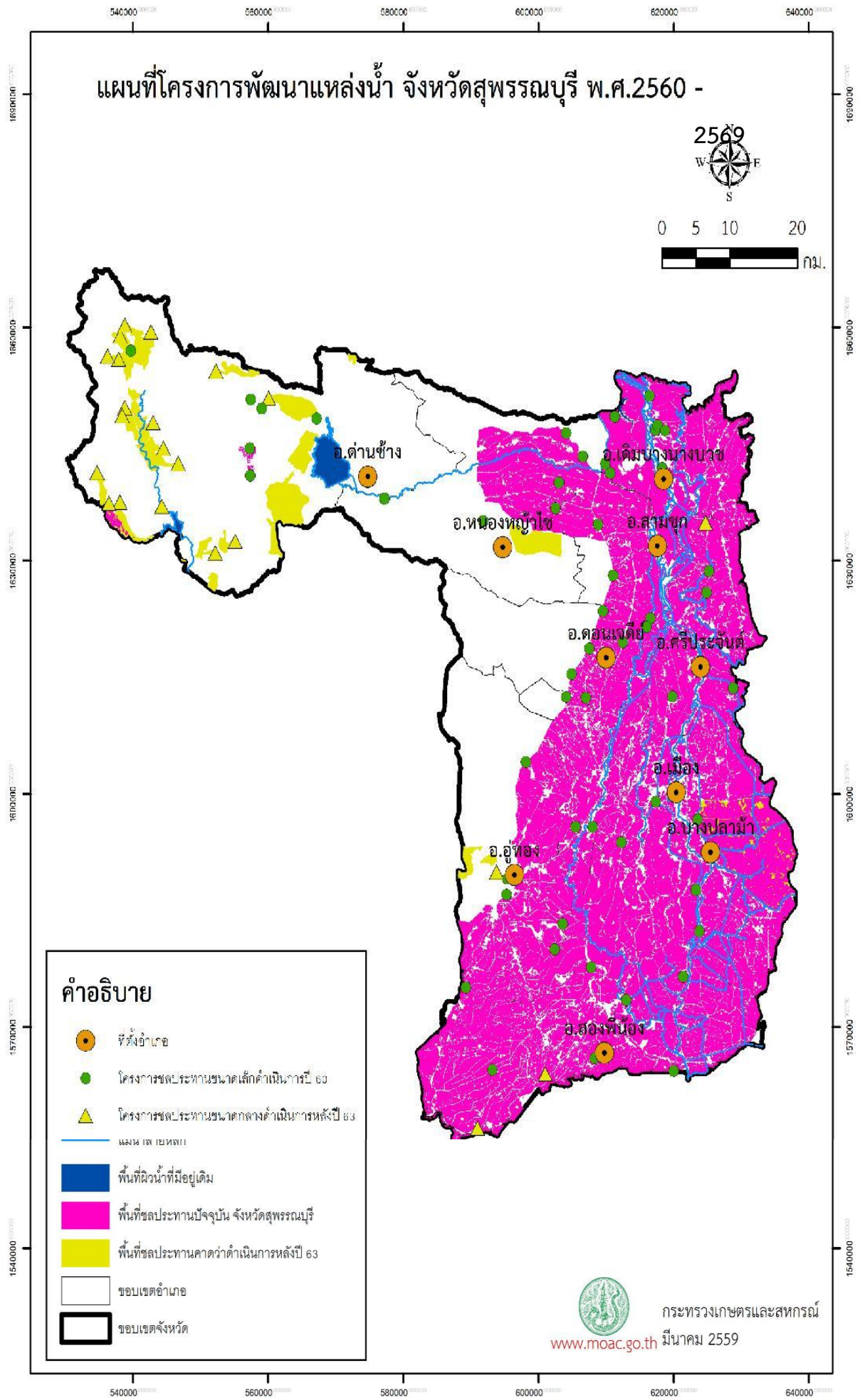
ตำบลสวนแตง อำเภอเมืองสุพรรณบุรี จังหวัดสุพรรณบุรี

สัญลักษณ์	คำอธิบายแผนที่	เนื้อที่	
		ไร่	ร้อยละ
S2	ชั้นความเหมาะสมปานกลาง	-	-
S3	ชั้นความเหมาะสมเล็กน้อย	-	-
N	ไม่เหมาะสม	-	-
รวม		-	-

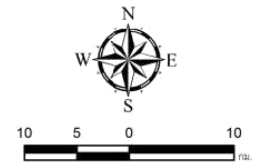
หมายเหตุ : ข้อมูล Zoning 2559

- สัญลักษณ์แผนที่
- ศูนย์บริการที่ปรึกษาการตัดสินใจเกษตร
 - ขอบเขตอำเภอ
 - ขอบเขตตำบล
 - ขอบเขตตำบลที่จังหวัดสุพรรณบุรี





โรงงานอุตสาหกรรม แหล่งรับซื้อและสหกรณ์การเกษตร จังหวัดสุพรรณบุรี

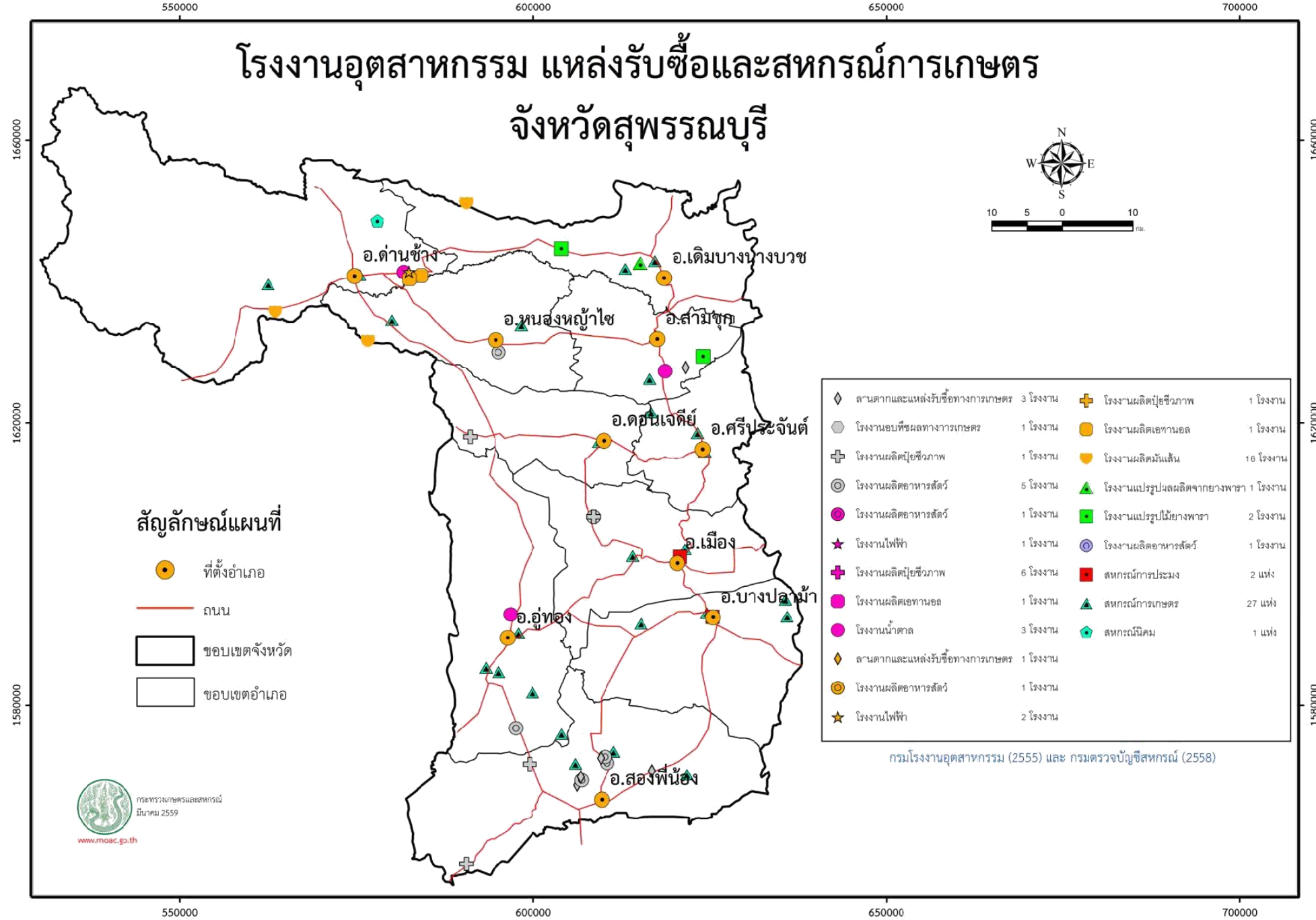


สัญลักษณ์แผนที่

- ที่ตั้งอำเภอ
- ถนน
- ▭ ขอบเขตจังหวัด
- ▭ ขอบเขตอำเภอ

◇ ลานตากและแหล่งรับซื้อทางการเกษตร	3 โรงงาน	✚ โรงงานผลิตปุ๋ยชีวภาพ	1 โรงงาน
⊖ โรงงานอบที่ผลทางการเกษตร	1 โรงงาน	● โรงงานผลิตเอทานอล	1 โรงงาน
✚ โรงงานผลิตปุ๋ยชีวภาพ	1 โรงงาน	● โรงงานผลิตมันเส้น	16 โรงงาน
⊖ โรงงานผลิตอาหารสัตว์	5 โรงงาน	▲ โรงงานแปรรูปผลผลิตจากยางพารา	1 โรงงาน
● โรงงานผลิตอาหารสัตว์	1 โรงงาน	■ โรงงานแปรรูปไม้ยางพารา	2 โรงงาน
★ โรงงานไฟฟ้า	1 โรงงาน	⊖ โรงงานผลิตอาหารสัตว์	1 โรงงาน
✚ โรงงานผลิตปุ๋ยชีวภาพ	6 โรงงาน	■ สหกรณ์การประมง	2 แห่ง
● โรงงานผลิตเอทานอล	1 โรงงาน	▲ สหกรณ์การเกษตร	27 แห่ง
● โรงงานน้ำตาล	3 โรงงาน	■ สหกรณ์นิคม	1 แห่ง
◇ ลานตากและแหล่งรับซื้อทางการเกษตร	1 โรงงาน		
● โรงงานผลิตอาหารสัตว์	1 โรงงาน		
★ โรงงานไฟฟ้า	2 โรงงาน		

กรมโรงงานอุตสาหกรรม (2555) และ กรมตรวจบัญชีสหกรณ์ (2558)



สถานการณ์ของจังหวัดสุพรรณบุรี

พิจารณาจากพื้นที่ปลูกพืชเศรษฐกิจสำคัญของจังหวัดที่สร้างมูลค่าผลิตภัณฑ์เกษตร อยู่ในอันดับ 1- 4 ของจังหวัด

ชนิดพืช	พื้นที่ปลูกปัจจุบันจำแนกตามความเหมาะสมของดิน (ไร่)					
	S1	S2	S3	N (ร้อยละของทั้งหมด)	รวม (S1)+(S2) +(S3)+(N)	S3 + N (ร้อยละของทั้งหมด)
ข้าว	1,082,624	222,362	18,361	23,469 (1.74)	1,346,816	41,830 (3.11)
อ้อยโรงงาน	465,972	161,068	35,307	65,406 (8.99)	727,753	100,713 (13.84)
มันสำปะหลัง	142	16,426	8,551	3,600 (12.54)	28,719	12,151 (42.31)
ข้าวโพดเลี้ยงสัตว์	521	1,276	16,591	1,385 (7.00)	19,773	17,976 (90.91)

- เป็นแหล่งปลูกข้าว อ้อย ลำดับต้นของประเทศ และมีศักยภาพเทียบเท่าประเทศผู้ส่งออกสำคัญของโลก
- มีระบบชลประทาน สนับสนุนการเพาะปลูกของจังหวัดได้ตลอดปี
- เป็นแหล่งผลิตมะม่วง เพื่อตอบสนองต่อความต้องการของผู้บริโภคทั้งในและนอกประเทศ
- มีอุตสาหกรรมต่อเนื่องจากภาคเกษตรกรรม มีโรงงานอุตสาหกรรมแปรรูปผลผลิตทางการเกษตรทั้งพืชและสัตว์ (ข้าว อ้อย มะม่วง) ที่มีความพร้อมระดับสากล โดยมีโรงงานน้ำตาล 3 แห่ง โรงงานผลิตเอทานอล 2 แห่ง
- เป็นแหล่งเพาะพันธุ์ปลาน้ำจืดและกุ้งที่สำคัญของประเทศ

พื้นที่เกษตรกรรมที่ไม่เหมาะสมของจังหวัด สุพรรณบุรี จำแนกตามชนิดพืช รายอำเภอ

ข้อมูล ณ ปี 2559

จาก กนผ. 17 ตค.59

หน่วย: ไร่

พื้นที่	N ข้าว	N อ้อย โรงงาน	N ข้าวโพด เลี้ยงสัตว์	N มัน สำปะหลัง	N กาแฟ	N มะพร้าว	N ลำไย	N ไม้ผล	N ปาล์ม น้ำมัน	N ยางพารา	N สับปะรด โรงงาน		
อ.ดอนเจดีย์	4,709	25,758	-	-		64	-		-	216			
อ.ด่านช้าง	112	11,095	1,316	2,831		-	137		-	791	650		
อ.เดิมบางนางบวช	3,362	-	-	571		34	-		-	166			
อ.บางปลาม้า	524	-	-	-		9	-		-	-			
อ.เมืองสุพรรณบุรี	3,677	795	-	25		230	-		-	160			
อ.ศรีประจันต์	691	-	-	-		159	-	-	-	-			
อ.สองพี่น้อง	1,888	0	3	0	0	68	0	0	0	47			
อ.สามชุก	80	1,068	0	0	0	79	-		-	-			
อ.หนองหญ้าไซ	3,107	16,939	0	0	0	12	0	0	0	114			
อ.อู่ทอง	5,319	9,751	66	173		162	-		-	106			
รวม	23,469	65,406	1,385	3,600	0	817	137	0	0	1,600	650		97,064

แบบรายงานสรุปจำนวนเกษตรกรที่ปรับเปลี่ยนพื้นที่การปลูกพืช ข้าว เป็น อ้อยโรงงานจังหวัดสุพรรณบุรี

ที่	หมู่ที่	ชื่อบ้าน	ตำบล	อำเภอ	จังหวัด	พืชก่อนปรับเปลี่ยน (ระบุชนิดพืช)ข้าว		พื้นที่หลังปรับเปลี่ยน เป็นอ้อยโรงงาน		พืชก่อนปรับเปลี่ยน (ระบุชนิดพืช)ข้าว		พื้นที่หลังปรับเปลี่ยน เป็นอ้อยโรงงาน	
						ปีเพาะปลูก 56/57*				ปีเพาะปลูก 57/58*			
						ไร่	งาน	ไร่	งาน	ไร่	งาน	ไร่	งาน
1	-	-	สระยายโสม	อู่ทอง	สุพรรณบุรี	-	-	-	-	193	-	193	-
2	-	-	หนองหญ้าไซ	หนองหญ้าไซ	สุพรรณบุรี	-	-	-	-	866	-	866	-
3	-	-	แจรงาม	หนองหญ้าไซ	สุพรรณบุรี	-	-	-	-	220	-	220	-
4	-	-	หนองขาม	หนองหญ้าไซ	สุพรรณบุรี	-	-	-	-	132	-	132	-
5	-	-	ทัพหลวง	หนองหญ้าไซ	สุพรรณบุรี	-	-	-	-	156	-	156	-
6	-	-	หนองโพธิ์	หนองหญ้าไซ	สุพรรณบุรี	-	-	-	-	57	2	57	2
7	-	-	ปลายนา	ศรีประจันต์	สุพรรณบุรี	-	-	-	-	377	1	377	1
8	-	-	ดอนปรู	ศรีประจันต์	สุพรรณบุรี	-	-	-	-	1,248	1	821	1
9	-	-	วังหว่า	ศรีประจันต์	สุพรรณบุรี	-	-	-	-	46	-	46	-
10	-	-	วังน้ำซับ	ศรีประจันต์	สุพรรณบุรี	-	-	-	-	57	-	57	-
11	-	-	ดอนเจดีย์	ดอนเจดีย์	สุพรรณบุรี					683		683	
12	-	-	ทะเลบก	ดอนเจดีย์	สุพรรณบุรี					2,800		2,800	
13	-	-	สระกระโจม	ดอนเจดีย์	สุพรรณบุรี					2,157		2,157	
14	-	-	หนองบ่อ	สองพี่น้อง	สุพรรณบุรี					352		352	
รวม										9,344	4	8,917	4

หมายเหตุ เก็บข้อมูลเกษตรกรทั้งที่ปรับเปลี่ยนพื้นที่เองโดยไม่ได้รับสนับสนุนงบประมาณ หรือได้รับงบประมาณจากโครงการต่าง ๆ

* ปีเพาะปลูกของอ้อยโรงงาน หมายถึง ช่วงที่เกษตรกรปลูกใหม่ระหว่างเดือนตุลาคม ถึง เดือนพฤษภาคมของปีถัดไป

ลงชื่อ จีรวรรณ กมลศิลป์ ผู้รายงาน

(นางสาวจีรวรรณ กมลศิลป์)

ตำแหน่ง นักวิชาการส่งเสริมการเกษตร

เบอร์โทร ๐๘๘-๒๘๒-๒๐๗๒