

เขตการใช้ที่ดิน

ตำบลคลองสวน

อำเภอบางบ่อ

จังหวัดสมุทรปราการ

เอกสารวิชาการเลขที่ 8(0206)/03/55

กันยายน 2555

สำนักงานพัฒนาที่ดินเขต 1 ปทุมธานี

กรมพัฒนาที่ดิน กระทรวงเกษตรและสหกรณ์

สารบัญ

	หน้า
สารบัญ	I
สารบัญตาราง	III
สารบัญรูป	VI
บทที่ 1 บทนำ	1-1
1.1 หลักการและเหตุผล	1-1
1.2 วัตถุประสงค์	1-1
1.3 สถานที่ ระยะเวลา และผู้ดำเนินการ	1-1
1.4 ขั้นตอนการดำเนินการ	1-2
1.5 ประโยชน์ที่คาดว่าจะได้รับ	1-2
บทที่ 2 สภาพทั่วไปของพื้นที่	2-1
2.1 ที่ตั้งและอาณาเขต	2-1
2.2 สภาพภูมิประเทศ	2-1
2.3 สภาพภูมิอากาศ	2-3
2.4 สภาพสังคมและการรวมกลุ่มเกษตรกร	2-5
2.5 สภาพเศรษฐกิจ	2-6
บทที่ 3 สถานภาพทรัพยากร	3-1
3.1 ทรัพยากรที่ดิน และการใช้ที่ดิน	3-1
3.2 ทรัพยากรน้ำ	3-6
3.3 ทรัพยากรป่าไม้	3-6
3.4 สภาพการใช้ที่ดิน	3-6
บทที่ 4 การประเมินคุณภาพที่ดิน	4-1
4.1 ประเภทการใช้ประโยชน์ที่ดิน	4-1
4.2 คุณภาพที่ดินที่นำมาประเมิน	4-2
4.3 การจำแนกชั้นความเหมาะสมของดิน	4-3
บทที่ 5 ศักยภาพของพื้นที่ ปัญหา ความต้องการและทัศนคติของเกษตรกร	5-1
5.1 ทัศนคติของเกษตรกรด้านการใช้และพัฒนาที่ดิน	5-1
5.2 ปัญหาและความต้องการของเกษตรกร	5-7

สารบัญ (ต่อ)

	หน้า
5.3 ศักยภาพของพื้นที่	5-9
บทที่ 6 เขตการใช้ที่ดิน	6-1
6.1 การกำหนดเขตการใช้ที่ดิน	6-1
6.2 แผนการพัฒนาที่ดินเพื่อเพิ่มศักยภาพการผลิตด้านการเกษตร	6-4
6.3 ข้อเสนอแนะการนำแผนการใช้ที่ดินไปสู่การจัดทำแผนปฏิบัติการพัฒนา ที่ดิน	6-5
บรรณานุกรม	

สารบัญตาราง

		หน้า
ตารางที่ 1	สถิติข้อมูลภูมิอากาศ จังหวัดสมุทรปราการ (สถานีอุตุณิยมหาวิทยาลัยบางนา)	2-4
ตารางที่ 3-1	สมบัติทางกายภาพและเคมีของดิน ตำบลคลองสวน อำเภอบางบ่อ จังหวัดสมุทรปราการ	3-5
ตารางที่ 3-2	สภาพการใช้ที่ดินตามประเภทต่างๆในปัจจุบันของ ตำบลคลองสวน อำเภอบางบ่อ จังหวัดสมุทรปราการ	3-7
ตารางที่ 4-1	ประเภทการใช้ประโยชน์ที่ดิน ตำบลคลองสวน อำเภอบางบ่อ จังหวัดสมุทรปราการ	4-1
ตารางที่ 4-2	ชั้นความเหมาะสมของที่ดิน ตำบลคลองสวน อำเภอบางบ่อ จังหวัดสมุทรปราการ	4-4
ตารางที่ 4-3	ชั้นความเหมาะสมสูง (S1) ของที่ดินแต่ละประเภทการใช้ที่ดิน ตำบลคลองสวน อำเภอบางบ่อ จังหวัดสมุทรปราการ	4-5
ตารางที่ 4-4	ชั้นความเหมาะสมปานกลาง (S2) ของที่ดินแต่ละประเภทการใช้ที่ดิน ตำบลคลองสวน อำเภอบางบ่อ จังหวัดสมุทรปราการ	4-5
ตารางที่ 5-1	ทัศนคติของเกษตรกรด้านการใช้และการพัฒนาที่ดิน ตำบลคลองสวน อำเภอบางบ่อ จังหวัดสมุทรปราการ	5-2
ตารางที่ 6-1	เขตการใช้ที่ดิน ตำบลคลองสวน อำเภอบางบ่อ จังหวัดสมุทรปราการ	6-4

สารบัญรูป

	หน้า
รูปที่ 2-1	แผนที่ขอบเขตการปกครอง ตำบลคลองสวน อำเภอบางบ่อ จังหวัดสมุทรปราการ 2-3
รูปที่ 2	สมุดของน้ำเพื่อการเกษตร จังหวัดสมุทรปราการ (สถานีอุตุณิยมหาวิทยาลัยเกษตรศาสตร์) 2-5
รูปที่ 3-1	แผนที่สถานภาพทรัพยากรที่ดิน/หน่วยที่ดินตำบลคลองสวน อำเภอบางบ่อ จังหวัดสมุทรปราการ 3-4
รูปที่ 3-2	สัดส่วนการใช้ประโยชน์ที่ดิน ตำบลคลองสวน อำเภอบางบ่อ จังหวัดสมุทรปราการ 3-7
รูปที่ 3-3	แผนที่สภาพการใช้ที่ดิน ตำบลคลองสวน อำเภอบางบ่อ จังหวัดสมุทรปราการ 3-8
รูปที่ 5-1	ปัญหาในการประกอบอาชีพการเกษตร 5-7
รูปที่ 5-2	ปัญหาด้านการครองชีพและด้านอื่นๆ 5-8
รูปที่ 5-3	ความต้องการความช่วยเหลือและส่งเสริมจากทางราชการ 5-8
รูปที่ 6-1	แผนที่เขตการใช้ที่ดิน ตำบลคลองสวน อำเภอบางบ่อ จังหวัดสมุทรปราการ 6-6

บทที่ 1

บทนำ

1.1 หลักการและเหตุผล

ในอดีตที่ผ่านมาประเทศไทยได้นำทรัพยากรธรรมชาติไปใช้ในการพัฒนาประเทศ โดยขาดการจัดการอย่างมีระบบเป็นผลให้ทรัพยากรธรรมชาติเกิดความเสื่อมโทรมอย่างรวดเร็ว โดยเฉพาะทรัพยากรดิน ซึ่งเป็นปัจจัยพื้นฐานของการพัฒนาทั้งทางด้านเกษตรกรรม อุตสาหกรรม และกิจการบริการอื่นๆ การใช้ทรัพยากรธรรมชาติไปอย่างฟุ่มเฟือย โดยขาดการบริหารจัดการอย่างเหมาะสมเป็นเหตุให้มีการบุกรุกพื้นที่ป่าไม้ ซึ่งเป็นการทำลายแหล่งต้นน้ำลำธารโดยตรงจนก่อให้เกิดความไม่สมดุลตามธรรมชาติ ซึ่งส่งผลให้เกิดภาวะน้ำท่วม ภัยแล้งหรือแผ่นดินถล่มและยังส่งผลให้เกิดปัญหาการแย่งชิงทรัพยากรธรรมชาติ ทั้งทรัพยากรดินและทรัพยากรน้ำอย่างรุนแรง อันก่อให้เกิดผลเสียหายต่อความเป็นอยู่ของประชากรและระบบเศรษฐกิจของประเทศ

ดังนั้นกรมพัฒนาที่ดิน โดยสำนักนโยบายและแผนการใช้ที่ดิน จึงได้จัดทำเขตการใช้ที่ดิน ระดับตำบลโดยพิจารณาจากข้อมูลสภาพพื้นที่ ความต้องการของชุมชน แนวนโยบายด้านการเกษตรของ รัฐและท้องถิ่นในระดับต่างๆ นำมาวิเคราะห์กำหนดเขตการใช้ที่ดิน ระดับตำบล แล้วนำเสนอผล รายงานประกอบแผนที่ขนาดมาตราส่วน 1 : 25,000 พร้อมข้อเสนอแนะด้านการจัดการที่ดิน

1.2 วัตถุประสงค์

1.2.1 กำหนดเขตการใช้ที่ดินทางการเกษตร พร้อมทั้งจัดทำแผนที่และรายงานเพื่อเสนอแนะ แนวทางการใช้ที่ดิน เพื่อเพิ่มผลผลิตทางการเกษตรควบคู่ไปกับการอนุรักษ์ทรัพยากรธรรมชาติ และสิ่งแวดล้อมในตำบล

1.2.2 เพื่อใช้เป็นแนวทางในการจัดทำแผนปฏิบัติการพัฒนาการเกษตรระดับตำบล

1.3 สถานที่ ระยะเวลา และผู้ดำเนินงาน

1.3.1 สถานที่ดำเนินงาน พื้นที่ตำบลคลองสวน อำเภอบางบ่อ จังหวัดสมุทรปราการ

1.3.2 ระยะเวลาดำเนินงาน ระหว่างวันที่ 1 ตุลาคม 2554 – 30 กันยายน 2555

1.3.3 ผู้ดำเนินงาน กลุ่มวางแผนการใช้ที่ดิน สำนักงานพัฒนาที่ดินเขต 1

1.4 ขั้นตอนการดำเนินงาน

1.4.1 ศึกษาวิเคราะห์ข้อมูลด้านกายภาพ จากฐานข้อมูลแผนที่ขนาดมาตราส่วน 1 : 25,000 อาทิ ข้อมูลดินและสภาพการใช้ที่ดิน พร้อมทั้งข้อมูล ด้านป่าไม้ตามกฎหมาย ชลประทาน ปฎิรูปที่ดินและ ชั้นคุณภาพลุ่มน้ำ เป็นต้น ตลอดจนวิเคราะห์ข้อมูลด้านเศรษฐกิจและสังคม รวมทั้งการประเมินความเหมาะสมของที่ดินด้านการเกษตร

1.4.2 ศึกษาวิเคราะห์ด้านนโยบายการใช้ที่ดินทั้งในระดับชาติ ระดับกระทรวง ระดับจังหวัด และระดับท้องถิ่น

1.4.3 นำเสนอขั้นตอนการดำเนินงานและรูปแบบของการกำหนดเขตการใช้ที่ดินระดับตำบล ให้กับส่วนราชการในพื้นที่ องค์กรปกครองส่วนท้องถิ่น รวมถึงเกษตรกรและหมอดินอาสาในพื้นที่พร้อมรับฟังข้อเสนอแนะ เพื่อการปรับปรุงข้อมูลให้มีความสมบูรณ์

1.4.4 สำรวจทัศนคติ ปัญหาและความต้องการของเกษตรกรในพื้นที่ เพื่อนำมาวิเคราะห์จุดแข็ง จุดอ่อน โอกาส และข้อจำกัดในการพัฒนาด้านเกษตรกรรม โดยนำมาประมวลผลร่วมกับข้อมูลในข้อ 1.4.1

1.4.5 กำหนดเขตการใช้ที่ดินระดับตำบล พร้อมข้อเสนอแนะด้านการจัดการทรัพยากรในพื้นที่

1.4.6 จัดทำรายงานเขตการใช้ที่ดินระดับตำบล พร้อมข้อเสนอแนะ ประกอบกับแผนที่ขนาดมาตราส่วน 1 : 25,000

1.5 ประโยชน์ที่คาดว่าจะได้รับ

1.5.1 เป็นแนวทางในการบริหารจัดการทรัพยากรธรรมชาติระดับตำบลอย่างมีประสิทธิภาพ และสอดคล้องกับความต้องการของชุมชน โดยคำนึงถึงแนว นโยบายของรัฐในระดับต่างๆ

1.5.2 เขตการใช้ที่ดินระดับตำบล สามารถใช้เป็นฐานข้อมูลในการพิจารณากำหนดเป้าหมายการพัฒนาด้านเกษตรกรรมระดับตำบล เพื่อเพิ่มผลผลิต และการใช้ทรัพยากรที่ดินอย่างยั่งยืน

บทที่ 2

สภาพทั่วไปของพื้นที่

2.1 ที่ตั้งและอาณาเขต

ที่ตั้ง

ตำบลคลองสวน ตั้งอยู่ทางทิศตะวันออกเฉียงเหนือของอำเภอบางบ่อ จังหวัดสมุทรปราการ (รูปที่ 2-1)

อาณาเขต

ทิศเหนือ ติดกับ อำเภอบ้านโพธิ์ จังหวัดฉะเชิงเทรา

ทิศใต้ ติดกับ ตำบลบางพลีน้อย อำเภอบางบ่อ จังหวัดสมุทรปราการ

ทิศตะวันออก ติดกับ ตำบลเทพราช อำเภอบ้านโพธิ์ จังหวัดฉะเชิงเทรา

ทิศตะวันตก ติดกับ ตำบลเปรี้ง อำเภอบางบ่อ จังหวัดสมุทรปราการ

ตำบลคลองสวน มีพื้นที่ทั้งหมดประมาณ 8,793 ไร่ หรือประมาณ 14.07 ตารางกิโลเมตร แบ่งเขตการปกครองออกเป็น 7 หมู่บ้านดังนี้

หมู่ที่ 1 บ้านตลาดคลองสวน

หมู่ที่ 5 บ้านคลองกระแซงเตย

หมู่ที่ 2 บ้านคลองสวน

หมู่ที่ 6 บ้านคลองกระแซงเตย

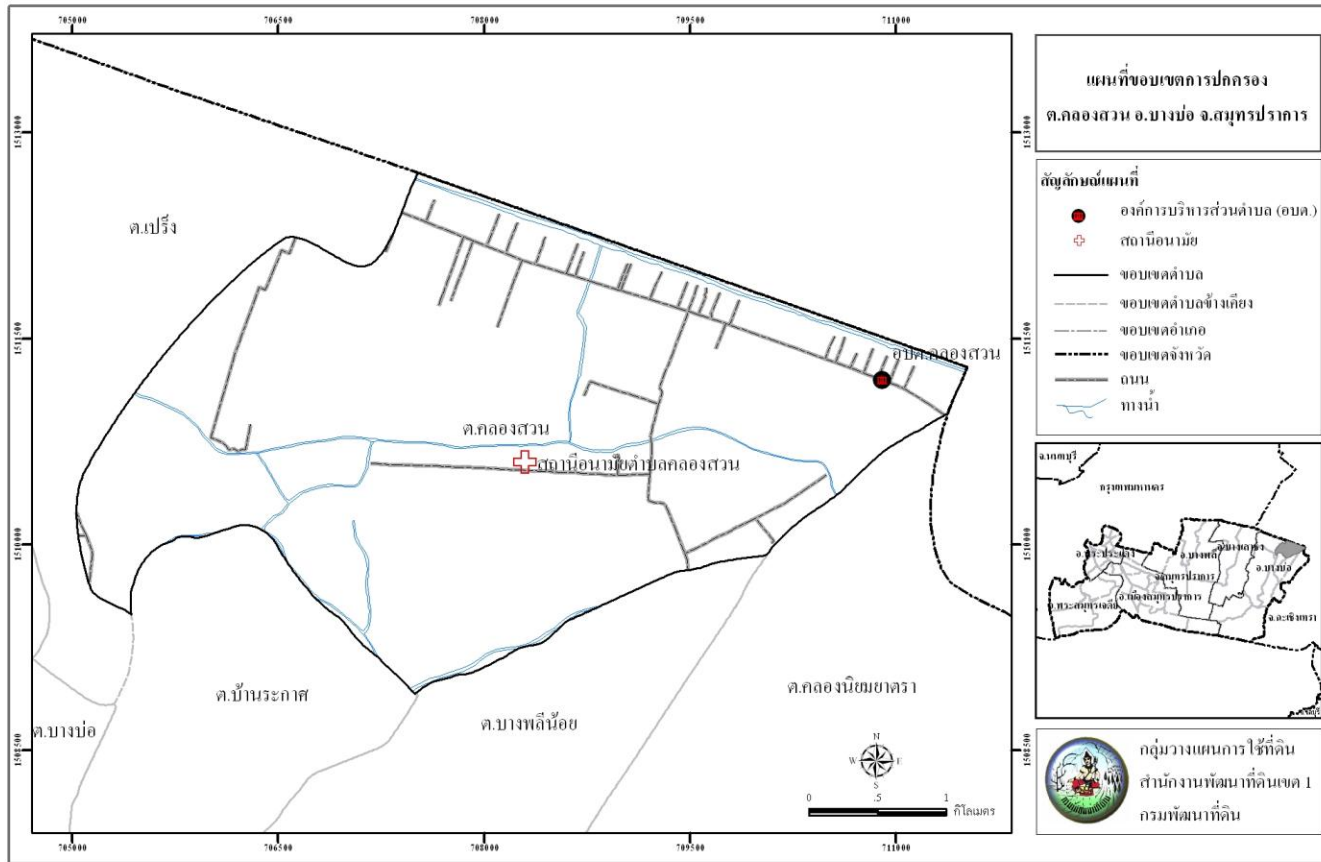
หมู่ที่ 3 บ้านคลองประเวศน์

หมู่ที่ 7 บ้านคลองปลัดสาย

หมู่ที่ 4 บ้านคลองกระแซงเตย

2.2 สภาพภูมิประเทศ

ลักษณะภูมิประเทศโดยทั่วไปเป็นที่ราบลุ่ม เกิดจากการทับถมของตะกอนลำน้ำ เหมาะแก่การเพาะปลูก ทำนา เลี้ยงกุ้ง เลี้ยงปลา ชาวบ้านมักนิยมอาศัยอยู่ตามแนวถนนและตามแนวริมฝั่งคลองสองฝั่ง มีคลองกระแซงเตยไหลผ่าน ความสูงของพื้นที่อยู่ระหว่าง 0-1 เมตร หนี้อระดับน้ำทะเลปานกลาง



รูปที่ 2-1 แผนที่เขตการปกครอง ตำบลคลองสวน อำเภอบางบ่อ จังหวัดสมุทรปราการ

ที่ท : อรณาปกรอง 2548

2.3 สภาพภูมิอากาศ

ลักษณะภูมิอากาศของตำบลคลองสวน อำเภอบางบ่อ จังหวัดสมุทรปราการ จัดอยู่ในภูมิอากาศแบบร้อนชื้นสลับแห้ง (tropical wet and dry climate) ตามการจำแนกภูมิอากาศตามแบบของ KOPPEN (KOPPEN's classification) ในเขตนี้จะมีฤดูฝนและฤดูแห้งแตกต่างกันอย่างชัดเจนสามารถแบ่งได้ 3 ฤดู คือ ฤดูร้อนเริ่ม ประมาณเดือนกุมภาพันธ์ ถึงเดือนเมษายน โดยได้รับอิทธิพลจากลมมรสุมตะวันตกเฉียงใต้ ฤดูฝน เริ่มประมาณเดือนพฤษภาคมถึงกันยายน โดยฤดูนี้จะมีมรสุมตะวันตกเฉียงใต้ ซึ่งเป็นลมชื้นพัดปกคลุม ทำให้ฝนตกแพร่กระจายตามร่องมรสุมประกอปกับร่องความกดอากาศต่ำ(depression) พาดผ่านทางทิศตะวันออกทำให้อากาศชุ่มชื้นและมีฝนตกชุก โดยเฉพาะในเดือนกันยายนอากาศจะชุ่มชื้น ส่วนฤดูหนาว เริ่มประมาณเดือนเดือนตุลาคมถึงมกราคม โดยได้รับอิทธิพลจากลมมรสุมตะวันออกเฉียงเหนือ อากาศจะหนาวเย็นสลับกับอากาศร้อน

จากสถิติภูมิอากาศของสถานีอุตุนิยมวิทยาบางนา ในรอบ 20 ปี (พ.ศ. 2535-2554) จังหวัดสมุทรปราการ ได้นำมาใช้พิจารณาเป็นตัวแทนลักษณะภูมิอากาศในพื้นที่ ตำบลคลองสวน อำเภอบางบ่อ จังหวัดสมุทรปราการ สามารถสรุปได้ดังนี้ (ตารางที่ 2-1 และรูปที่ 2-2)

2.3.1 ปริมาณน้ำฝน มีปริมาณน้ำฝนเฉลี่ยทั้งปีประมาณ 1,675.56 มิลลิเมตร เดือนที่มีปริมาณฝนตกเฉลี่ยสูงสุด คือ เดือนกันยายน มีปริมาณฝนเฉลี่ย 358.19 มิลลิเมตร เดือนที่มีปริมาณฝนตกเฉลี่ยน้อยที่สุด คือ เดือนธันวาคม มีปริมาณฝนเฉลี่ย 10.52 มิลลิเมตร ลักษณะการตกของฝนพบว่าฝนจะเริ่มตกมากขึ้นตั้งแต่กลางเดือนเมษายนและจะตกมากที่สุดในเดือนกันยายน จากนั้นปริมาณฝนจะค่อยๆ ลดลงจนถึงปลายเดือนตุลาคม

2.3.2 อุณหภูมิ มีอุณหภูมิเฉลี่ยตลอดปี 28.69 องศาเซลเซียส เดือนเมษายน มีอุณหภูมิเฉลี่ยสูงสุด 37.16 องศาเซลเซียส และเดือนมกราคม มีอุณหภูมิต่ำสุด 17.07 องศาเซลเซียส

2.3.3 ความชื้นสัมพัทธ์ ปริมาณความชื้นสัมพัทธ์เฉลี่ยตลอดปี 70.62 เปอร์เซ็นต์ โดยที่เดือนกันยายนมีความชื้นสัมพัทธ์เฉลี่ยสูงสุด 74.30 เปอร์เซ็นต์ และเดือนธันวาคมมีความชื้นสัมพัทธ์เฉลี่ยต่ำสุด ประมาณ 64.40 เปอร์เซ็นต์

2.3.4 การวิเคราะห์ช่วงฤดูเพาะปลูก เป็นการวิเคราะห์ข้อมูลเพื่อหาช่วงเวลาที่เหมาะสมในการเพาะปลูก โดยใช้ข้อมูลเกี่ยวกับปริมาณน้ำฝนรายเดือนเฉลี่ย และค่าศักยภาพการระเหยน้ำของพืชรายเดือนเฉลี่ย (Evapotranspiration : ETo) ซึ่งคำนวณได้ด้วยโปรแกรม Cropwat (Version 8.0) เมื่อนำมาสร้างกราฟเพื่อหาช่วงเวลาที่เหมาะสมในการปลูกพืช โดยพิจารณาจากระยะเวลาช่วงที่เส้นปริมาณน้ำฝนอยู่เหนือเส้น 0.5 ของค่าศักยภาพการคายระเหยน้ำ(0.5 ETo) ซึ่ง

สามารถนำมาหาช่วงเวลาที่เหมาะสมในการปลูกพืชของ ตำบลคลองสวน อำเภอบางบ่อ จังหวัดสมุทรปราการ ได้ดังนี้

1.) ช่วงระยะเวลาที่เหมาะสมในการเพาะปลูก จะอยู่ในช่วงต้นเดือนเมษายน (ปริมาณน้ำฝนสูงกว่าครึ่งหนึ่งของศักยภาพการคายระเหยน้ำ) จนกระทั่งถึงปลายเดือนพฤศจิกายน(ปริมาณน้ำฝนต่ำกว่าครึ่งหนึ่งของศักยภาพการคายระเหยน้ำ) และช่วงระหว่างปลายเดือนเมษายนถึงต้นเดือนพฤศจิกายน จะมีฝนตกมากจนทำให้มีปริมาณน้ำมากเกินไปจนเกิดความชื้นของพืช (ปริมาณน้ำฝนสูงกว่าศักยภาพการคายระเหยน้ำ)

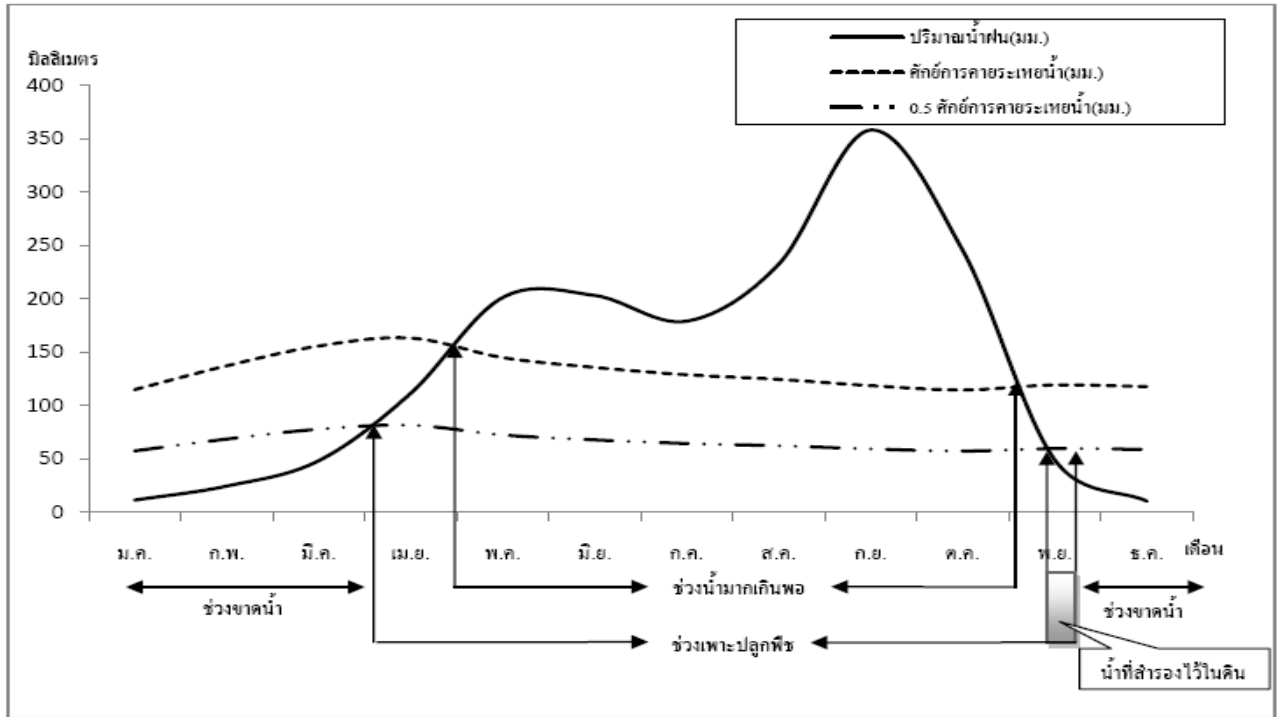
2.) ช่วงเวลาที่ไม่เหมาะสมต่อการเพาะปลูกพืช ซึ่งจะมีปริมาณน้ำฝนและการกระจายน้อยหรือไม่เพียงพอต่อการเจริญเติบโตของพืช ซึ่งจะอยู่ในช่วงปลายเดือนพฤศจิกายนถึงต้นเดือนเมษายนของทุกปี

ตารางที่ 1 สถิติข้อมูลภูมิอากาศ จังหวัดสมุทรปราการ (สถานีอุตุนิยมวิทยาบางนา)

เดือน	ปริมาณน้ำฝน (มม.)	ปริมาณน้ำฝนที่เป็นประโยชน์ (มม.)	อุณหภูมิสูงสุด (ซ.)	อุณหภูมิต่ำสุด (ซ.)	ความยาวนานแสงแดด (ชม./วัน)	ความชื้นสัมพัทธ์ (%)	ความเร็วลม (กม./วัน)	การคายระเหยน้ำ(มม.)*
ม.ค.	11.42	11.2	34.27	17.07	7.76	66.60	66.71	115.01
ก.พ.	24.60	23.6	34.91	19.54	8.34	69.05	96.50	124.04
มี.ค.	48.36	44.6	36.65	21.19	7.93	70.65	125.86	155.93
เม.ย.	111.53	91.6	37.16	23.39	8.05	70.90	104.51	158.10
พ.ค.	201.27	136.5	37.15	23.48	6.32	72.95	87.61	145.08
มิ.ย.	203.24	137.1	36.07	23.27	5.41	72.20	96.95	131.40
ก.ค.	179.19	127.8	35.54	23.57	4.92	73.20	92.06	128.96
ส.ค.	232.51	146.0	35.57	23.39	4.31	73.25	91.17	124.62
ก.ย.	358.19	160.8	34.98	23.21	4.43	74.30	75.60	114.90
ต.ค.	245.50	149.1	34.49	22.13	5.53	73.40	56.48	114.70
พ.ย.	49.26	45.4	34.42	20.17	7.03	66.55	76.94	115.50
ธ.ค.	10.52	10.3	33.96	17.26	7.72	64.40	86.72	117.80
รวม	1,675.56	1084.0	-	-	-	-	-	1,546.04
เฉลี่ย	-	-	35.43	21.47	6.48	70.62	88.09	-

ที่มา : สถานีอุตุนิยมวิทยาบางนา จังหวัดสมุทรปราการ กรมอุตุนิยมวิทยา (2554)

หมายเหตุ : *จากการคำนวณด้วยโปรแกรม CROPWAT (Version 8.0)



รูปที่ 2 สมดุลของน้ำในดินเพื่อการเกษตร จังหวัดสมุทรปราการ (สถานีอุตุนิยมวิทยาบางนา)

2.4 สภาพสังคมและการรวมกลุ่มเกษตรกร

สภาพสังคมและการรวมกลุ่มเกษตรกรตำบลคลองสวน อำเภอบางบ่อ ได้จากการศึกษา ข้อมูลทุติยภูมิ เอกสารและรายงานที่เกี่ยวข้อง ได้แก่ รายงานสถิติจำนวนประชากรและบ้าน (กรมการปกครอง, 2553) รายงานข้อมูลความจะเป็นพื้นฐาน (จปฐ.) ปี 2554 (กรมการพัฒนาชุมชน) แผนพัฒนาการเกษตรตำบล (สำนักงานเกษตรอำเภอบางบ่อ) และแผนพัฒนาสามปี (เทศบาลตำบลคลองสวน) เป็นต้น ได้ผลการศึกษาดังนี้

2.4.1 สภาพทางสังคม

ตำบลคลองสวน มีพื้นที่ในเขตการปกครองของเทศบาลตำบลคลองสวนเต็มทั้ง หมู่บ้าน 7 หมู่บ้าน มีประชากรรวมทั้งสิ้น 3,336 คน เป็นชาย 1,595 คนและเป็นหญิง 1,741 คน จำนวนบ้าน 680 หลังคาเรือน จำนวนประชากรเฉลี่ย 3 คนต่อหลังคาเรือน (รายงานสถิติจำนวนประชากรและบ้าน กรมการปกครอง ณ เดือนธันวาคม พ.ศ. 2553) ความหนาแน่น 237.10 คนต่อตารางกิโลเมตร

ประชากรส่วนใหญ่ นับถือศาสนาพุทธ อิสลาม มีประเพณีการทำบุญตาม พระพุทธศาสนาในเดือนต่างๆ ที่สืบสานต่อเนื่องกันมา มีความเป็นอยู่แบบเครือญาติผูกพันและ พึ่งพาอาศัยกันให้ความเคารพนับถือพระสงฆ์ ผู้อาวุโสและผู้นำชุมชน

2.4.2 การรวมกลุ่มเพื่อการประกอบอาชีพของเกษตรกร

ตำบลคลองสวน มีการรวมกลุ่มของเกษตรกร โดยได้รับการสนับสนุนและส่งเสริมจากหน่วยงานรัฐ เช่น กรมส่งเสริมการเกษตร กรมส่งเสริมสหกรณ์ กรมพัฒนาชุมชน องค์การบริหารส่วนตำบล/เทศบาล ฯ ได้แก่ กลุ่มอาชีพทอผ้าขาวม้า กลุ่มอาชีพตัดพริกปลา

2.5 สภาพเศรษฐกิจ

สภาพเศรษฐกิจของตำบลคลองสวน ได้จากการศึกษาข้อมูลทุติยภูมิ เอกสารและรายงานที่เกี่ยวข้องเช่นเดียวกับหัวข้อ 2.4 ได้ผลการศึกษาดังนี้

2.5.1 การประกอบอาชีพ ประชากรส่วนใหญ่ประกอบอาชีพเกษตรกรรมเป็นหลัก คิดเป็นร้อยละ 80.00 ของครัวเรือนทั้งหมด โดยมีพื้นที่ทำการเกษตรเฉลี่ย 25.00 ไร่ต่อครัวเรือนและมีแรงงานภาคเกษตรเฉลี่ย 2 คนต่อครัวเรือน อาชีพรองลงมาเป็นการค้าขาย รับจ้าง รับราชการและอื่นๆ การถือครองที่ดิน เกษตรกรบางส่วนมีที่ดินทำกินเป็นของตนเอง ร้อยละ 35.00 บางส่วนเช่าที่ดินทำกินเพิ่ม 35.00 บางส่วนเช่าที่ดินทำกินทั้งหมด ร้อยละ 78.00 โดยมีเอกสิทธิ์ที่ดินเป็นโฉนด

2.5.2 การผลิตทางการเกษตร

พืช เกษตรกรนิยมปลูก ได้แก่ ข้าว

-	ผลผลิตข้าวในปี	ปีการผลิต 2554/55	เฉลี่ย 1,020 กิโลกรัมต่อไร่
-	ผลผลิตนาปรัง	ปีการผลิต 2554/55	เฉลี่ย 980 กิโลกรัมต่อไร่

ปศุสัตว์ จากข้อมูลของปศุสัตว์จังหวัดสมุทรปราการ (ปี 2555) มีเกษตรกรส่วนใหญ่เลี้ยงสัตว์ไว้เพื่อจำหน่ายเพื่อเป็นรายได้เสริมของครอบครัวและบางส่วนบริโภคภายในครัวเรือน เช่น โคเนื้อ จำนวน 9 ตัว แพะ จำนวน 25 ตัว สุกร จำนวน 184 ตัว และไก่ จำนวน 294 ตัว เป็นต้น โดยเลี้ยงเพื่อปล่อยให้หาอาหารกินเองตามธรรมชาติ

2.5.3 ต้นทุนการผลิต

ข้าวนาปี ต้นทุนการผลิต 5,300 บาทต่อไร่ ราคาผลผลิต 8.20 บาทต่อกิโลกรัม

ข้าวนาปรัง ต้นทุนการผลิต 5,300 บาทต่อไร่ ราคาผลผลิต 8.30 บาทต่อกิโลกรัม

2.5.4 การอุตสาหกรรม

สำนักงานอุตสาหกรรมจังหวัดสมุทรปราการ รายงานว่า พ.ศ. 2554 มีโรงงานอุตสาหกรรมประเภท 2 และ 3 ตั้งอยู่ในตำบลทั้งสิ้น 2 โรง จำแนกได้ดังนี้ โรงสีข้าว 2 แห่ง

2.5.5 รายได้และแหล่งสินเชื่อ

รายได้ จากข้อมูลความจำเป็นพื้นฐาน ปี 2554 (จปฐ.) โดยเฉลี่ยร้อยละ 99.2 ของครัวเรือนทั้งหมด มีคนในครัวเรือนมีรายได้เฉลี่ยไม่ต่ำกว่า 23,000 บาทต่อคนต่อปี

แหล่งสินเชื่อ เกษตรกรใช้บริการสินเชื่อจากแหล่งต่างๆ ได้แก่ ธนาคารเพื่อการเกษตรและสหกรณ์การเกษตร (ธ.ก.ส) สหกรณ์การเกษตร กองทุนหมู่บ้าน ธนาคารพาณิชย์และเอกชน เป็นต้น

2.5.6 โครงสร้างพื้นฐาน

1) สาธารณูปโภค ได้แก่

- (1) ไฟฟ้า มีไฟฟ้าทุกหมู่บ้าน
- (2) ประปา มีประปาทุกหมู่บ้าน
- (3) การโทรคมนาคม มีโทรศัพท์สาธารณะ

2) สถานบริการสาธารณะและสถานที่ราชการ ได้แก่ โรงเรียนประถมศึกษา 2 แห่ง ศูนย์พัฒนาเด็กเล็ก 1 แห่ง วัด 4 แห่ง มัสยิด 1 แห่ง ที่อ่านหนังสือพิมพ์ประจำหมู่บ้าน 1 แห่ง สถานีอนามัยประจำตำบล 1 แห่ง และเทศบาลตำบลคลองสวน 1 แห่ง เป็นต้น

บทที่ 3

สถานภาพทรัพยากร

3.1 ทรัพยากรที่ดินและการใช้ที่ดิน

3.1.1 สถานภาพของทรัพยากรที่ดินในปัจจุบัน

จากการศึกษาสถานภาพของทรัพยากรที่ดินในปัจจุบันที่ใช้ในการเกษตรของ ตำบลคลองสวน อำเภอบางบ่อ จังหวัดสมุทรปราการ อาศัยจากการรายงานสำรวจดินเพื่อการเกษตร แบบก่อนข้างละเอียด มาตรฐาน 1:25,000 ของจังหวัดสมุทรปราการ โดยสำนักสำรวจดินและวางแผนการใช้ที่ดิน จัดทำลักษณะและสมบัติทางกายภาพและเคมีที่สำคัญ เช่น เนื้อดิน การระบายน้ำของดิน ปฏิกริยาดิน เป็นต้น เพื่อแสดงให้เห็นคุณภาพที่ดินและนำไปใช้ในการจัดความเหมาะสมของที่ดินสำหรับพืชเศรษฐกิจต่อไป ดังแสดงในรูปที่ 3.1 และตารางที่ 3.1 ซึ่งสามารถบรรยายพอสังเขปได้ดังนี้

1) ชุดดินบางน้ำเปรี้ยว (กลุ่มชุดดินที่ 2) มีเนื้อที่ประมาณ 252 ไร่ หรือร้อยละ 2.87 ของพื้นที่ตำบล เป็นดินที่เกิดจากตะกอนน้ำกร่อยพามาทับถมอยู่บนที่ลุ่มน้ำเค็มท่วมถึง เป็นดินลึกมาก ดินเป็นกรดจัด มีรอยแตกและเป็นร่องลึกมีรอยไถล ดินบนเป็นดินเหนียว สีเทาเข้ม ถึงสีเทาเข้มมาก ปฏิกริยา ดินเป็นกรดปานกลาง มีค่าความเป็นด่างประมาณ 6.0 ดินบนตอนล่าง เนื้อดินเป็นดินเหนียว สีน้ำตาลปนเทา มีจุดประสีแดงปนเหลือง ปฏิกริยาดินเป็นกรดเล็กน้อย มีค่าความเป็นด่างประมาณ 6.5 ดินล่างตอนล่างมีสีน้ำตาลปนเทา มีจุดประสีเหลืองปนน้ำตาล สีน้ำตาลปนแดง สีแดงปนเหลือง อาจพบจุดประสีเหลืองฟางข้าว ปฏิกริยาดินเป็นกรดเล็กน้อย มีค่าความเป็นด่างประมาณ 6.5 ส่วน ดินล่างพบดินเลนสีเทาปนเขียวที่ความลึกประมาณ 150 ซม. ลงไป

ปัญหาในการใช้ประโยชน์ที่ดิน ดินเป็นกรดจัดมาก ทำให้เกิดการตรึงธาตุอาหารและปลดปล่อยสารที่เป็นพิษต่อพืช โครงสร้างแน่นทึบ ดินแห้งแข็งและแตกกระแหง ทำให้ไถพรวนยาก คุณภาพน้ำเป็นกรดจัดมาก และน้ำท่วมขังในฤดูฝน

แนวทางการจัดการ

การปลูกข้าว ไถพรวนขณะที่ดินมีความชื้นที่เหมาะสม ลดและควบคุมความเป็นกรดจัดมากของดินด้วยวัสดุปูน 500 กิโลกรัม/ไร่ หว่านให้ทั่วแปลงปลูก ไถกลบตอซัง ปล่อยให้ 3-4

สัปดาห์ หรือไถกลบพืชปุ๋ยสด (หวาน โสนอัฟริกันหรือ โสนอินเดีย 4-6 กิโลกรัม/ไร่ ไถกลบเมื่ออายุ 50-70 วัน ปล่อยให้ไว้ 1-2 สัปดาห์) ร่วมกับการใช้ปุ๋ยอินทรีย์น้ำหรือปุ๋ยเคมีสูตร 16-20-0 ใส่ปุ๋ย แต่งหน้าหลังปักดำ 35-40 วัน พัฒนาแหล่งน้ำไว้ใช้ใน ช่วงที่ข้าวขาดน้ำหรือทำนาครั้งที่ 2 หรือใช้ ปลุกพืชไร่หรือพืชผักหลังเก็บเกี่ยวข้าว ไถกลบตอซังและทำร่องแบบเตี้ย ปรับปรุงดินด้วยปุ๋ยหมัก หรือปุ๋ยคอก 2-3 ตัน/ไร่ ร่วมกับปุ๋ยเคมีหรือปุ๋ยอินทรีย์น้ำ

การปลูกพืชผักหรือไม้ผล ยกร่องกว้าง 6-8 เมตร คูน้ำกว้าง 1.0-1.5 เมตร ลึก 0.5-1.0 เมตร มีคันดินอัดแน่นล้อมรอบ ก่อนยกร่อง ควรแยกหน้าดินมาทับบนดินที่ขุดมาจากร่องคูน้ำ หวาน วัสดุปุ๋ย 500 กิโลกรัม/ไร่ บนสันร่องและร่องคูน้ำ ปรับปรุงดินด้วยปุ๋ยหมักหรือปุ๋ยคอก 2-3 ตัน/ไร่ ร่วมกับปุ๋ยเคมีหรือปุ๋ยอินทรีย์น้ำ หรือขุดหลุมปลูกขนาด 50x50x50 ซม. ปรับปรุงหลุมปลูก ด้วยปุ๋ยหมักหรือปุ๋ยคอก 20-35 กิโลกรัม/หลุม ร่วมกับวัสดุปุ๋ย 5 กิโลกรัม/หลุม ในช่วงเจริญเติบโต ก่อนเก็บผลผลิตและหลังเก็บเกี่ยวผลผลิต ใช้ปุ๋ยหมักหรือปุ๋ยคอกร่วมกับปุ๋ยเคมีหรือปุ๋ยอินทรีย์น้ำ ตามชนิดพืชที่ปลูก พัฒนาแหล่งน้ำและจัดระบบการให้น้ำในแปลงปลูก ไว้ใช้ใน ช่วงที่พืชขาดน้ำ ล้างและควบคุมไม่ให้ดินเกิดการสะสมเพิ่มขึ้น เมื่อดินเป็นกรดเพิ่มขึ้น หวานด้วยวัสดุปุ๋ย 500 กิโลกรัม/ไร่

2) ชุดดินบางกอก (กลุ่มชุดดินที่ 3) มีเนื้อที่ประมาณ 6,029 ไร่ หรือร้อยละ 68.56 ของพื้นที่ตำบล เป็นดินที่เกิดจากวัตถุต้นกำเนิดดินพวกตะกอนน้ำกร่อย เป็นดินลึกมาก ดินบนเป็นดินเหนียว สีดำ มักพบจุดประสีน้ำตาล ปฏิกริยาดินเป็นกรดปานกลางถึงเป็นกรดเล็กน้อย (pH 6.0-6.5) ดินบน ตอนล่างเนื้อดินเป็นดินเหนียว สีเทาเข้มหรือสีเทาปนน้ำตาล ปฏิกริยาดินเป็นกลาง มีค่าความเป็น ด่างประมาณ 7.0 ดินล่างตอนล่างในระดับความลึก 1-1.5 เมตร จะพบดินเลนสีน้ำตาลที่มีปริมาณ กำมะถันต่ำ มีเปลือกหอยปะปนตลอด จะพบรอยไหลในดินล่าง ปฏิกริยาดินเป็นด่างเล็กน้อยถึงเป็น ด่างปานกลาง มีค่าความเป็นด่างประมาณ 8.0

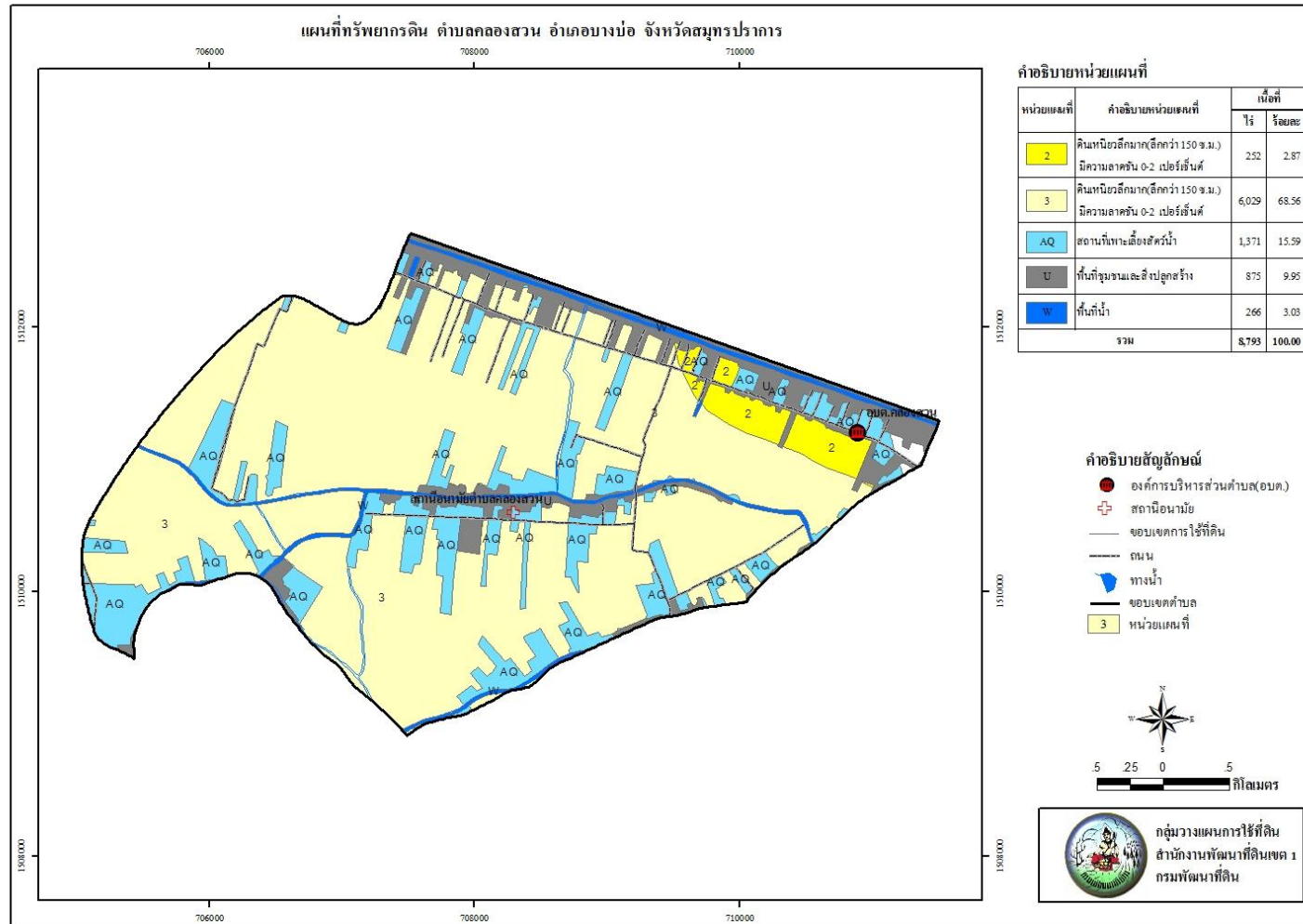
ปัญหาการใช้ประโยชน์ที่ดิน โครงสร้างแน่นทึบ ดินแห้งแข็งและแตกกระแหง ทำให้ไถ พรวนยาก บางพื้นที่อาจพบชั้นดินเลนที่มีเกลือสะสมอยู่ในดินล่าง และน้ำท่วมขังในฤดูฝน

แนวทางการจัดการ

ปลูกข้าว ไถพรวนขณะที่ดินมีความชื้นที่เหมาะสมไถกลบตอซัง ปล่อยให้ไว้ 3-4 สัปดาห์ หรือไถกลบพืชปุ๋ยสด (หวาน โสนอัฟริกันหรือ โสนอินเดีย 4-6 กิโลกรัม/ไร่ ไถกลบเมื่ออายุ 50-70 วัน ปล่อยให้ไว้ 1-2 สัปดาห์) ร่วมกับการใช้ปุ๋ยอินทรีย์น้ำหรือปุ๋ยเคมีสูตร 16-20-0 ใส่ปุ๋ย แต่งหน้าหลังปักดำ 35-40 วัน พัฒนาแหล่งน้ำไว้ใช้ใน ช่วงที่ข้าวขาดน้ำหรือทำนาครั้งที่ 2 หรือใช้

ปลูกพืชไร่หรือพืชผักหลังเก็บเกี่ยวข้าว โดยทำร่องแบบเตี้ย ปรับปรุงดินด้วยปุ๋ยหมักหรือปุ๋ยคอก 1-2 ตัน/ไร่ ร่วมกับปุ๋ยเคมีหรือปุ๋ยอินทรีย์น้ำ

ปลูกพืชผักหรือไม้ผล ยกร่องกว้าง 6-8 เมตร คูน้ำกว้าง 1.0-1.5 เมตร ลึก 0.5-1.0 เมตรหรือถึงชั้นดินเลน ร่องแปลงปลูกอยู่สูงจากระดับน้ำที่เคยท่วมหรือมีคันดินอัดแน่นล้อมรอบ ปรับปรุงดินด้วยปุ๋ยหมักหรือปุ๋ยคอก 1-2 ตัน/ไร่ ร่วมกับปุ๋ยเคมีหรือปุ๋ยอินทรีย์น้ำ หรือขุคหลุม ปลูกขนาด 50x50x50 ซม. ปรับปรุงหลุมปลูกด้วยปุ๋ยหมักหรือปุ๋ยคอก 15-25 กิโลกรัม/หลุม ในช่วงเจริญเติบโต ก่อนเก็บผลผลิตและภายหลังเก็บผลผลิต ใช้ปุ๋ยหมักหรือปุ๋ยคอกร่วมกับปุ๋ยเคมีหรือปุ๋ยอินทรีย์น้ำตามชนิดพืชที่ปลูก พัฒนาแหล่งน้ำและจัดระบบการให้น้ำในแปลงปลูก



รูปที่ 3-1 แผนที่ทรัพยากรดิน ตำบลคลองสวน อำเภอบางบ่อ จังหวัดสมุทรปราการ

ตารางที่ 3-1 สมบัติทางกายภาพและเคมีของดิน ตำบลคลองสวน อำเภอบางปะอิน จังหวัดสมุทรปราการ

หน่วยที่ดิน	เนื้อดิน		การระบายน้ำ	ระดับความอุดมสมบูรณ์	ความลาดชัน (%)	ระดับ CEC (%)	ระดับ BS (%)	pH		ระดับก้อนหิน (ซม.)		ความลึก (ซม.)	เนื้อที่	
	บน	ล่าง						บน	ล่าง	บน	ล่าง		ไร่	ร้อยละ
2	ดินเหนียว	ดินเหนียว	เลว	สูง	0-2	สูง	ปานกลาง	6.0-7.0	7.0-8.0	>150	>50	>150	252	2.87
3	ดินเหนียว	ดินเหนียว	เลว	สูง	0-2	สูง	ปานกลาง	6.0-7.0	7.0-8.0	>150	>100	>100	6,029	68.56
AQ (เพาะเลี้ยงสัตว์น้ำ)	-	-	-	-	-	-	-	-	-	-	-	-	1,371	15.59
U (ที่อยู่อาศัย)	-	-	-	-	-	-	-	-	-	-	-	-	875	9.95
W (แหล่งน้ำ)	-	-	-	-	-	-	-	-	-	-	-	-	266	3.03
รวม												8,793	100.00	

ที่มา : สำนักสำรวจดินและวางแผนการใช้ที่ดิน

3.2 ทรัพยากรน้ำ

3.2.1 แหล่งน้ำธรรมชาติ

แหล่งน้ำธรรมชาติที่สำคัญได้แก่ คลองประเวศบุรีรัมย์ คลองกระแซงเตย คลองบางหลวงและคลองปิ่นแก้ว(คลองปลัดสาย)

3.2.2 แหล่งน้ำที่สร้างขึ้น

พื้นที่ของตำบลคลองสวนอยู่ในเขตชลประทาน โครงการส่งน้ำและบำรุงรักษาพระองค์ไชยานุชิต ซึ่งเกษตรกรสามารถใช้ประโยชน์ทางการเกษตรได้ตลอดทั้งปี นอกจากนี้ยังมีระบบประปาหมู่บ้านที่ใช้ประโยชน์ในการอุปโภคบริโภค

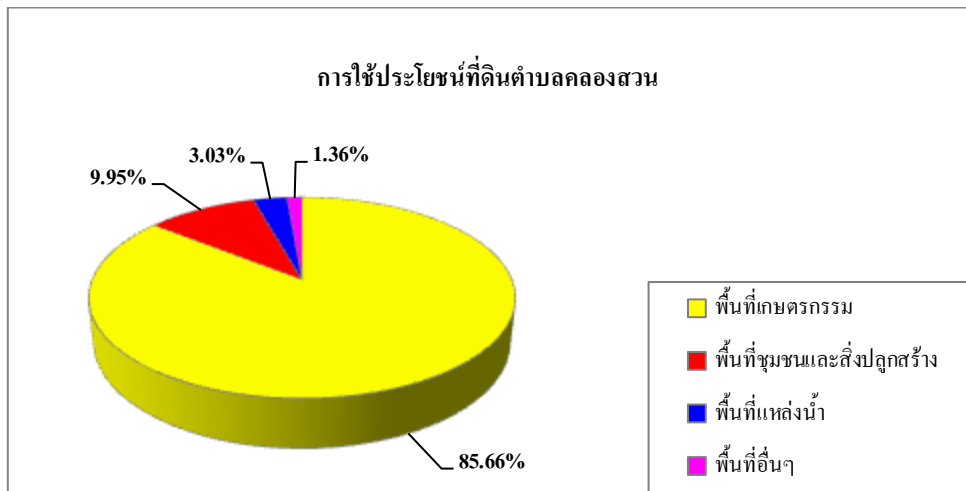
3.3 ทรัพยากรป่าไม้

จากข้อมูลแผนที่เขตป่าไม้ถาวรของกรมพัฒนาที่ดินและแผนที่เขตป่าสงวนแห่งชาติของกรมป่าไม้เพื่อแสดงพื้นที่ป่าตามกฎหมาย พบว่าตำบลคลองสวน ไม่มีพื้นที่ป่าตามกฎหมายและจากข้อมูลแผนที่การใช้ประโยชน์ของกรมพัฒนาที่ดิน ปี 2550 พบว่า นอกพื้นที่ป่าไม้ตามกฎหมายตำบลคลองสวน ไม่มีพื้นที่ป่าอยู่เลย

หมายเหตุ : จากการวิเคราะห์แผนที่มาตราส่วน 1:50,000 โดยวิธีซ้อนทับด้วยระบบสารสนเทศภูมิศาสตร์

3.4 สภาพการใช้ที่ดิน

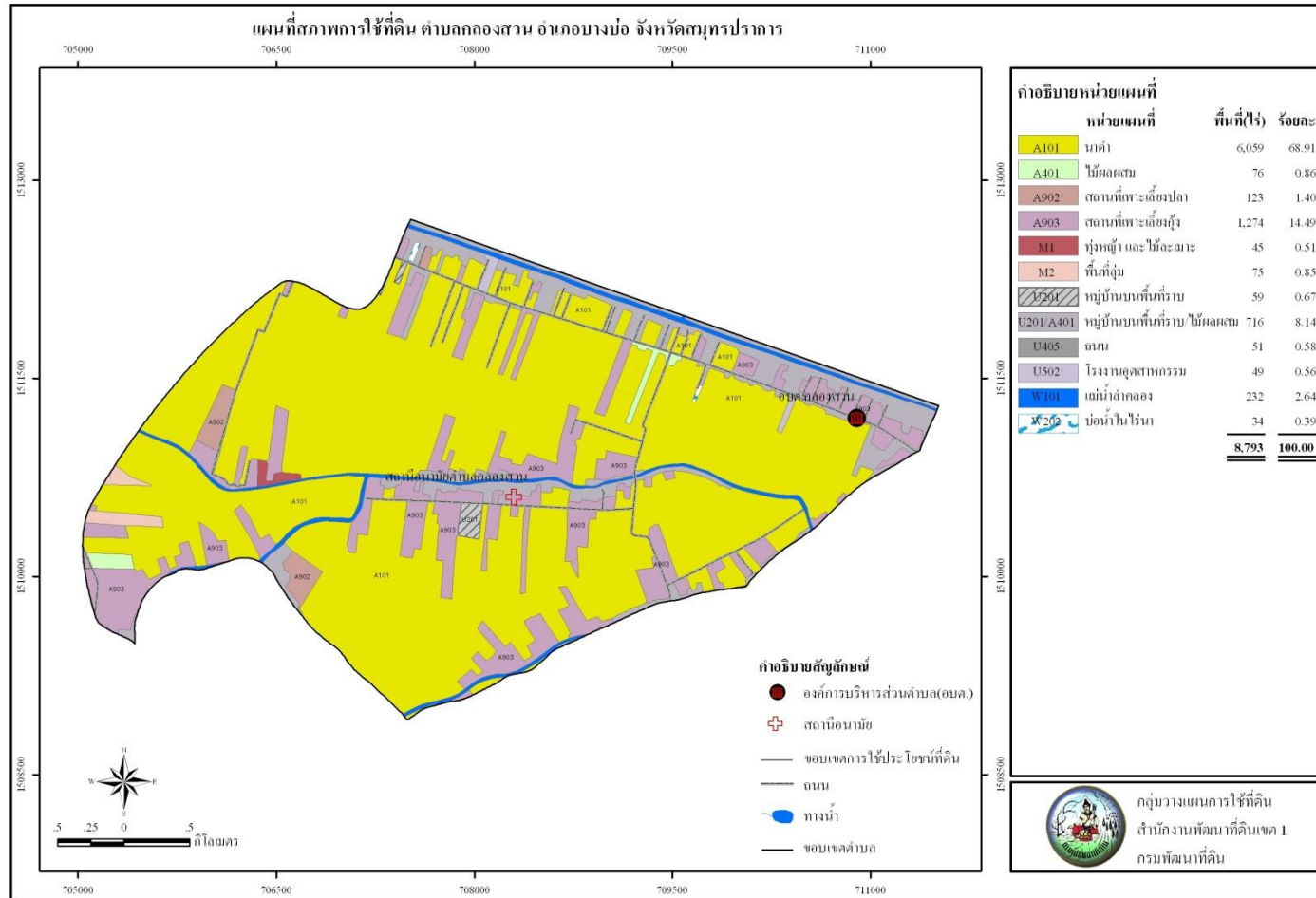
จากการสำรวจการใช้ประโยชน์ที่ดินของ ตำบลคลองสวน อำเภอบางบ่อ จังหวัดสมุทรปราการ ในปี พ.ศ. 2550 โดยส่วนวิเคราะห์สภาพการใช้ที่ดินที่ 1 สำนักนโยบายและแผนการใช้ที่ดิน พบว่าตำบลคลองสวน มีเนื้อที่ทั้งหมด 8,793 ไร่ มีการใช้ประโยชน์ที่ดินจำแนกเป็น 4 ประเภท โดยเป็นพื้นที่ประเภทเกษตรกรรมสูงเป็นอันดับหนึ่ง มีเนื้อที่ 7,532 ไร่ หรือร้อยละ 85.66 ส่วนใหญ่เป็นพื้นที่นาถึง 6,059 ไร่ หรือร้อยละ 68.91 รองลงมาคือ พื้นที่ประเภทชุมชนและสิ่งปลูกสร้าง โดยมีเนื้อที่ 875 ไร่ หรือร้อยละ 9.95 ของพื้นที่ตำบล พื้นที่แหล่งน้ำ มีเนื้อที่ 266 ไร่ หรือร้อยละ 3.03 ของพื้นที่ตำบล และพื้นที่อื่นๆ มีเนื้อที่ 120 ไร่ หรือร้อยละ 1.36 ตามลำดับสรุปได้ตามรูปที่ 3-2



รูปที่ 3-2 สัดส่วนการใช้ประโยชน์ที่ดินตำบล คลองสวน

สามารถสรุปสภาพการใช้ที่ดินตามประเภทต่างๆ ในปัจจุบันของ ตำบลคลองสวน ได้ดังนี้
 ตารางที่ 3-2 สภาพการใช้ที่ดินตามประเภทต่างๆ ในปัจจุบันของตำบลคลองสวน อำเภอบางบ่อ
 จังหวัดสมุทรปราการ

ประเภทการใช้ที่ดิน	เนื้อที่	
	ไร่	ร้อยละ
1. พื้นที่เกษตรกรรม	7,532	85.66
- นา	6,059	68.91
- ไม้ผลผสม	76	0.86
- สถานที่เพาะเลี้ยงสัตว์น้ำ	1,397	15.89
2. พื้นที่ชุมชนและสิ่งปลูกสร้าง	875	9.95
- หมู่บ้านบนพื้นที่ราบ	59	0.67
- หมู่บ้านบนพื้นที่ราบ/ไม้ผลผสม	716	8.14
- ถนน	51	0.58
- โรงงานอุตสาหกรรม	49	0.56
3. พื้นที่แหล่งน้ำ	266	3.03
- แม่น้ำลำคลอง	232	2.64
- บ่อน้ำในไร่นา	34	0.39
4. พื้นที่อื่นๆ	120	1.36
- ทุ่งหญ้า และ ไม้ละเมาะ	45	0.51
- พื้นที่ลุ่ม	75	0.85
รวม	8,793	100.00



รูปที่ 3-3 แผนที่สภาพการใช้ที่ดิน ตำบลคลองสวน อำเภอบางบ่อ จังหวัดสมุทรปราการ

บทที่ 4

การประเมินคุณภาพที่ดิน

การประเมินคุณภาพที่ดิน เป็นการพิจารณาศักยภาพของหน่วยทรัพยากรดินต่อการใช้ประโยชน์ที่ดินประเภทต่างๆ ในระดับการจัดการที่แตกต่างกัน โดยพิจารณาจากสมบัติของดินด้านกายภาพและเคมี สถานภาพเศรษฐกิจและสังคม สภาพแวดล้อมที่มีผลต่อการเจริญเติบโตของพืช รวมทั้งความยากง่ายในการใช้ประโยชน์ที่ดินในการปลูกพืช หรือประเภทการใช้ประโยชน์ที่ดิน

4.1 ประเภทการใช้ประโยชน์ที่ดิน

หมายถึง ชนิดหรือระบบที่ดินด้านการเกษตร สภาพการผลิต ลักษณะการดำเนินงาน การใช้แรงงาน เทคโนโลยีและการจัดการ จากการศึกษาการใช้ประโยชน์ที่ดิน ที่ดำเนินการโดยส่วนวิเคราะห์สภาพการใช้ที่ดินที่ 1 รวมทั้งนโยบายพัฒนาการเกษตรของรัฐ สภาพเศรษฐกิจและสังคม และความต้องการของท้องถิ่นในพื้นที่ตำบลคลองสวน อำเภอบางบ่อ จังหวัดสมุทรปราการ สามารถกำหนดประเภทการใช้ประโยชน์ที่ดินที่เหมาะสมได้ ดังนี้

ตารางที่ 4-1 ประเภทการใช้ประโยชน์ที่ดินตำบลคลองสวน อำเภอบางบ่อ จังหวัดสมุทรปราการ

ประเภท	ชนิดพืช	พันธุ์	ผลผลิตเฉลี่ย (กิโลกรัมต่อไร่)
การใช้ประโยชน์ที่ดินหลัก	ข้าว		
	- นาปี	(พิกุลโลก2,	1,020
	- นาปรัง	สุพรรณบุรี90)	980
การใช้ประโยชน์ที่ดินทางเลือก	ถั่วเขียว	-	-
	พืชผัก	พืชผักหมุนเวียน	-
	เผือก	พันธุ์เผือกหอม	-
	ทุ่งหญ้าเลี้ยงสัตว์	หญ้าในพื้นที่ลุ่ม เช่น หญ้าน	-

ที่มา: สำนักงานเกษตรจังหวัดสมุทรปราการ

4.2 คุณภาพที่ดินที่นำมาประเมิน

คุณภาพที่ดิน (Land Qualities :LQ) ที่นำมาประเมินสำหรับการปลูกพืชในระบบของ FAO Framework ได้กำหนดไว้ 25 ชนิด สำหรับในพื้นที่ตำบลนี้อาจนำคุณภาพที่ดินมาประเมินเพียงไม่กี่ชนิด ทั้งนี้ขึ้นอยู่กับความพร้อมของข้อมูล ความแตกต่างของภูมิภาค และระดับความรุนแรงของคุณลักษณะดินที่มีผลต่อผลผลิตตลอดจนชนิดของพืช และความต้องการการใช้ประโยชน์ที่ดิน (Land Use Requirements : LUR) ดังนั้นคุณภาพที่ดินที่นำมาใช้มีดังนี้

- **ระบบอุณหภูมิ (Temperature regime : t)** คุณลักษณะที่ดินที่เป็นตัวแทน ได้แก่ ค่าอุณหภูมิเฉลี่ยในฤดูเพาะปลูกเพราะอุณหภูมิมิอิทธิพลต่อการงอกของเมล็ด การออกดอกของพืช บางชนิดและมีส่วนสัมพันธ์กับขบวนการสังเคราะห์แสง ซึ่งจะส่งผลกระทบต่อเจริญเติบโตของพืช

- **ความชุ่มชื้นที่เป็นประโยชน์ต่อรากพืช (Moisture availability : m)** คุณลักษณะที่ดินที่เป็นตัวแทน ได้แก่ ระยะเวลาของการท่วมขังของน้ำในฤดูฝน ปริมาณน้ำฝนเฉลี่ยในรอบปีหรือความต้องการน้ำในช่วงการเจริญเติบโตของพืช และลักษณะของเนื้อดิน ซึ่งมีผลทางอ้อมในเรื่องความจุในการอุ้มน้ำที่เป็นประโยชน์ต่อพืช

- **ความเป็นประโยชน์ของออกซิเจนต่อรากพืช (Oxygen availability : o)** คุณลักษณะที่ดินที่เป็นตัวแทน ได้แก่ สภาพการระบายน้ำของดิน ทั้งนี้พืชโดยทั่วไปรากพืชต้องการออกซิเจนในขบวนการหายใจ

- **ความเป็นประโยชน์ของธาตุอาหาร (Nutrient availability : s)** คุณลักษณะที่ดินที่เป็นตัวแทน ได้แก่ ปริมาณธาตุอาหารพืชในดิน

- **สภาวะการหยั่งลึกของราก (Rooting conditions :r)** คุณลักษณะที่ดินที่เป็นตัวแทน ได้แก่ ความลึกของดิน ความลึกของระดับน้ำใต้ดิน และชั้นการหยั่งลึกของราก โดยความยากง่ายของการหยั่งลึกของรากในดินมีปัจจัยที่เกี่ยวข้อง ได้แก่ ลักษณะเนื้อดิน โครงสร้างของดิน การเกาะตัวของดิน และปริมาณกรวดหรือเศษหินที่พบในหน้าตัดดิน

- **ความเสียหายจากน้ำท่วม (Flood hazard :f)** คุณลักษณะที่ดินที่เป็นตัวแทน ได้แก่ จำนวนครั้งที่น้ำท่วมในช่วงรอบปี

- **การมีเกลือมากเกินไป (Excess of salts :x)** คุณลักษณะที่ดินที่เป็นตัวแทน ได้แก่ ปริมาณเกลืออิสระที่สะสมมากเกินไปจนเป็นอันตรายต่อการเจริญเติบโตของพืช

- **สารพิษ (Soil toxicities :z)** ระดับความลึกของชั้น jarosite ซึ่งจะมีอิทธิพลต่อปฏิกิริยาของดินจะทำให้ดินเป็นกรดจัดมาก ปริมาณซัลเฟตของเหล็กและอลูมิเนียมในดินจะสูงมากจนเป็นพิษต่อพืช

ในที่นี้พิจารณาความเป็นกรดเป็นด่างของดินซึ่งจะมีผลต่อความเจริญเติบโตของพืช เนื่องจากปฏิกิริยาดินจะทำให้สภาพต่างๆ ทางด้านเคมีและชีวภาพของดินถูกเปลี่ยนไปในสภาพที่เหมาะสมหรือไม่เหมาะสมต่อพืชที่ปลูกหรือมีผลต่อกิจกรรมของจุลินทรีย์ในดิน โดยกิจกรรมของจุลินทรีย์ในดินสามารถเป็นตัวควบคุมระดับของธาตุอาหารที่เป็นประโยชน์ต่อพืชได้ ด้วยสาเหตุนี้จึงต้องมีการปรับปรุงสภาพความเป็นกรดเป็นด่างของดิน โดยขึ้นอยู่กับชนิดของพืชที่ปลูกด้วย เพื่อให้ความเป็นกรดเป็นด่างของดินอยู่ในสภาพที่เหมาะสม

- ศักยภาพการใช้เครื่องจักร (Potential for mechanization :w) คุณลักษณะที่ดินที่เป็นตัวแทน ได้แก่ ความลาดชันของพื้นที่ ปริมาณหิน โคล์ ปริมาณก้อนหิน และการมีเนื้อดินเหนียวจัด ซึ่งปัจจัยทั้ง 4 นี้ อาจเป็นอุปสรรคต่อการไถพรวน โดยเครื่องจักร

- ความเสียหายจากการกัดกร่อน (Erosion hazard :e) คุณลักษณะที่ดินที่เป็นตัวแทน ได้แก่ ความลาดชันของพื้นที่

4.3 การจำแนกชั้นความเหมาะสมของที่ดิน

หลักการของ FAO Framework ได้จำแนกอันดับความเหมาะสมของที่ดินเป็น 2 อันดับ (Order) คือ

- (1) อันดับที่เหมาะสม(Order S : Suitability)
- (2) อันดับที่ไม่เหมาะสม(Order N : Not Suitability)

และจาก 2 อันดับที่ได้แบ่งย่อยออกเป็น 4 ชั้น (Class) ดังนี้

S1 : ชั้นที่มีความเหมาะสมสูง (Highly Suitable)

S2 : ชั้นที่มีความเหมาะสมปานกลาง (Moderately Suitable)

S3 : ชั้นที่มีความเหมาะสมเล็กน้อย (Marginally Suitable)

N : ชั้นที่ไม่มีความเหมาะสม (Not Suitable)

การจำแนกชั้นความเหมาะสมของที่ดินในพื้นที่ตำบลเป็นการประเมินความสามารถของดินหรือประเมินศักยภาพของดินต่อการปลูกพืชหรือประเภทการใช้ประโยชน์ที่ดินที่ได้กล่าวไว้แล้วโดยการหาความสัมพันธ์ระหว่างคุณภาพที่ดินจากกลุ่มชุดดินที่ได้ทำการสำรวจไว้ในชั้นละเอียด (ส่วนสำรวจจำแนกดินที่ 1, 2551) กับความต้องการปัจจัยต่างๆ ที่มีผลต่อการเจริญเติบโตและให้ผลผลิตของพืชหรือประเภทการใช้ประโยชน์ที่ดินแต่ละชนิด เพื่อจำแนกชั้นความเหมาะสมของชุดดินต่างๆ ต่อประเภทการใช้ประโยชน์ที่ดิน

ทั้งนี้ได้ทำการจำแนกชั้นความเหมาะสมของที่ดินดังกล่าวออกเป็น 4 ชั้น โดยใช้ปัจจัยหรือข้อจำกัดชั้นต่างๆ พิจารณาผลของการจำแนกชั้นความเหมาะสมของที่ดินในพื้นที่ตำบลได้ดังตารางที่ 4-2 และการจำแนกชั้นความเหมาะสมของที่ดินดังกล่าว สามารถสรุปชุดดินและเนื้อที่ของแต่ละประเภทการใช้ประโยชน์ที่ดินที่มีชั้นความเหมาะสมสูง และความเหมาะสมปานกลาง ดังตารางที่ 4-3 และ 4-4 ตามลำดับ

ตารางที่ 4-2 ชั้นความเหมาะสมของที่ดินตำบลคลองสวน อำเภอบางบ่อ จังหวัดสมุทรปราการ

หน่วย แผนที่ดิน	ข้าว	ข้าวโพด	อ้อย	เผือก	ถั่วเขียว	มะพร้าว	มะม่วง	พริก	มะเขือเทศ	ทุ่งหญ้าเลี้ยงสัตว์	พื้นที่ (ไร่)	ร้อยละ
เขต ชลประทาน												
2	S1	N	N	S2o	S1	N	N	N	N	S1	252	2.87
3	S1	N	N	S2o	S1	N	N	N	N	S1	6,029	68.56
AQ	-	-	-	-	-	-	-	-	-	-	1,371	15.59
U	-	-	-	-	-	-	-	-	-	-	875	9.95
W	-	-	-	-	-	-	-	-	-	-	266	3.03
รวม											8,793	100.00

หมายเหตุ : การประเมินคุณภาพที่ดินสำหรับการปลูกถั่วเขียวเป็นการประเมินความเหมาะสมในช่วงฤดูแล้ง

คำอธิบาย

- S1 = ชั้นที่มีความเหมาะสมของที่ดินสูง
 S2 = ชั้นที่มีความเหมาะสมของที่ดินปานกลาง
 S3 = ชั้นที่มีความเหมาะสมของที่ดินเล็กน้อย
 N = ชั้นที่ไม่มีความเหมาะสมของที่ดิน
 o = ข้อจำกัดของที่ดินเนื่องจากความเป็นประโยชน์ของออกซิเจนต่อรากพืช
 z = ข้อจำกัดของที่ดินเนื่องจากสารพิษ

ตารางที่ 4-3 ชั้นความเหมาะสมสูง (S1) ของที่ดินแต่ละประเภทการใช้ประโยชน์ที่ดิน
ตำบลคลองสวน อำเภอบางปะอิน จังหวัดสมุทรปราการ

การใช้ประโยชน์ที่ดิน	หน่วยที่ดิน
1. ข้าว	2,3
2. ข้าวโพด	-
3. อ้อย	-
4. ฝ้าย	-
5. ถั่วเขียว	2,3
6. มะพร้าว	-
7. มะม่วง	-
8. พริก	-
9. มะเขือเทศ	-
10. ทุ่งหญ้าเลี้ยงสัตว์	2,3

ตารางที่ 4-4 ชั้นความเหมาะสมปานกลาง (S2) ของที่ดินแต่ละประเภทการใช้ประโยชน์ที่ดิน
ตำบลคลองสวน อำเภอบางปะอิน จังหวัดสมุทรปราการ

การใช้ประโยชน์ที่ดิน	หน่วยที่ดิน
1. ข้าว	-
2. ข้าวโพด	-
3. อ้อย	-
4. ฝ้าย	2,3
5. ถั่วเขียว	-
6. มะพร้าว	-
7. มะม่วง	-
8. พริก	-
9. มะเขือเทศ	-
10. ทุ่งหญ้าเลี้ยงสัตว์	-

บทที่ 5

ศักยภาพของพื้นที่ปัญหา – ความต้องการและทัศนคติของเกษตรกร

ศักยภาพของพื้นที่และความต้องการของเกษตรกร ได้จากการศึกษาและวิเคราะห์ข้อมูลปฐมภูมิที่สำรวจได้ในพื้นที่ตำบลและข้อมูลทุติยภูมิ รายงานแผนพัฒนาการเกษตร แผนพัฒนา 3 ปีและแผนยุทธศาสตร์การพัฒนาดังกล่าวของกรมการเกษตรส่วนตำบลและหรือเทศบาล โดยแบ่งการศึกษาออกเป็น 3 ส่วน ได้แก่ ส่วนที่ 1 ทัศนคติของเกษตรกรด้านการใช้และพัฒนาที่ดิน ส่วนที่ 2 ปัญหาของเกษตรกร(ปัญหาด้านการประกอบอาชีพและปัญหาด้านการครองชีพ)และความต้องการของเกษตรกร(ความต้องการด้านการประกอบอาชีพและความต้องการด้านการครองชีพ)ส่วนที่ 3 ศักยภาพของพื้นที่(จุดแข็ง จุดอ่อน โอกาสและข้อจำกัดของพื้นที่)

5.1 ทัศนคติของเกษตรกรด้านการใช้และการพัฒนาที่ดิน

จากการสำรวจเกษตรกรตัวอย่างเกี่ยวกับทัศนคติด้านการใช้และการพัฒนาที่ดิน พบว่าเกษตรกรส่วนใหญ่ปลูกข้าวในเขตชลประทาน สภาพดินที่ใช้ทำการเกษตรในปัจจุบันส่วนใหญ่เป็นดินเหนียว หากสภาพดินเสื่อมโทรมเกษตรกรตัวอย่างส่วนใหญ่มีวิธีการแก้ไขปัญหาคือการใช้ปุ๋ยเคมีและใส่สารปรับปรุงดินเช่น ปูนมาร์ล ปูนโดโลไมท์ และใส่ปุ๋ยชีวภาพ ในด้านแหล่งน้ำที่ใช้ในการทำการเกษตรเกษตรกรตัวอย่างส่วนใหญ่จะใช้น้ำจากห้วย คลองและจากชลประทานเป็นหลัก เกี่ยวกับปัญหากล้งหรือขาดแคลนน้ำ พบว่าเกษตรกรตัวอย่างร้อยละ 72.73 ประสบปัญหา โดยประสบปัญหา 3-5 ปีต่อครั้ง ส่วนปัญหาน้ำท่วมในพื้นที่การเกษตรพบว่าเกษตรกรร้อยละ 81.82 ประสบปัญหา 3-5 ปีต่อครั้ง ในด้านความต้องการที่จะเปลี่ยนแปลงชนิดพืชที่ปลูกอยู่เดิมเป็นพืชอุตสาหกรรมเช่น อ้อยโรงงาน มันสำปะหลัง ยางพารา ยูคาลิปตัส ไม้ผลหรือสมุนไพร เกษตรกรตัวอย่างทั้งหมดไม่ต้องการเปลี่ยนแปลงโดยให้เหตุผลว่าพืชเดิมที่ปลูกและดูแลรักษาง่าย มีตลาดรองรับและราคาผลผลิตดี ในด้านความสนใจต่อพืชชนิดใหม่หรือพันธุ์ใหม่หรือเทคโนโลยีใหม่เกษตรกรตัวอย่างร้อยละ 81.82 สนใจและมีความสนใจในการทำเกษตรอินทรีย์แบบใช้สารเคมีระดับปลอดภัย ปัจจุบันการทำเกษตรอินทรีย์ในตำบลยังไม่แพร่หลายมากนัก นอกจากนี้เกษตรกรตัวอย่างส่วนใหญ่ยังมีความสนใจในการทำเกษตรแบบพอเพียง เกี่ยวกับการรวมกลุ่มกันผลิตหรือขายผลผลิตทางการเกษตรมีเกษตรกรตัวอย่างทั้งหมดไม่มีการรวมกลุ่มกันผลิตหรือขายผลผลิตซึ่งทำให้ไม่มีอำนาจในการต่อรองราคาสินค้า สำหรับแนวทางในการเพิ่มผลผลิตทางการเกษตรมีเกษตรกรตัวอย่างทั้งหมดทราบแนวทางในการเพิ่มผลผลิตโดยส่วนใหญ่จะใช้วิธีการเปลี่ยนพันธุ์ใหม่ ใส่ปุ๋ยเคมี ปุ๋ยอินทรีย์ ปุ๋ยชีวภาพและวัสดุต่างๆเพื่อปรับปรุงบำรุงดิน

และเข้ารับการฝึกอบรมหรือหาความรู้เพิ่ม ในด้านการเลี้ยงสัตว์เพื่อการค้าเกษตรกรตัวอย่างร้อยละ 54.55 ของเกษตรกรตัวอย่างทั้งหมดเลี้ยงสัตว์เพื่อการค้า โดยสัตว์ที่เลี้ยงเพื่อการค้าได้แก่ ปลา

ในด้านการได้รับบริการจากกรมพัฒนาที่ดิน พบว่าเกษตรกรตัวอย่างทั้งหมดเคยได้รับบริการจากกรมพัฒนาที่ดิน โดยประเภทบริการที่ได้รับได้แก่ สารเร่ง(พด.ต่างๆ) ปุ๋ยหมักและคำแนะนำวิธีการปรับปรุงบำรุงดิน เกษตรกรตัวอย่างร้อยละ 54.55 ต้องการความช่วยเหลือด้านการพัฒนาแหล่งน้ำโดยเฉพาะขุดลอกแหล่งน้ำ ในด้านความยินดีที่จะปลูกหญ้าแฝกเพื่อการอนุรักษ์ดินและน้ำในพื้นที่การเกษตรบางส่วนเกษตรกรตัวอย่างร้อยละ 45.45 ไม่ยินดีที่จะทำตามเนื่องจากไม่มีพื้นที่พอที่จะปลูกและไม่ได้เป็นเจ้าของที่ดิน เกษตรกรตัวอย่างเกือบทั้งหมดเคยรับทราบเกี่ยวกับผลิตภัณฑ์ปรับปรุงบำรุงดินของกรมพัฒนาที่ดินและร้อยละ 90.00 เคยทดลองใช้ผลิตภัณฑ์โดยได้รับจากคำแนะนำจากหมอดินอาสาและเจ้าหน้าที่กรมพัฒนาที่ดิน สำหรับผลิตภัณฑ์ของกรมพัฒนาที่ดินที่ใช้ในการปรับปรุงบำรุงดินที่เกษตรกรตัวอย่างต้องการมากที่สุดได้แก่ สารเร่งพด.1 ใช้ทำปุ๋ยหมัก สารเร่งพด.2 ใช้ผลิตปุ๋ยน้ำหมักชีวภาพและสารเร่งพด. 7 ใช้ผลิตสารป้องกันแมลงศัตรูพืช ดังตารางที่ 5-1

ตารางที่ 5-1 ทักษะของเกษตรกรด้านการใช้และพัฒนาที่ดิน ตำบลคลองสวน อำเภอบางบ่อ จังหวัดสมุทรปราการ

รายการ	ร้อยละ
⇒ พืชหลักที่เกษตรกรปลูก	
ข้าว	100.00
เขตชลประทาน	90.91
นอกเขตชลประทาน	9.09
กึ่ง	9.09
เลี้ยงปลา	27.27
⇒ สภาพดินที่เกษตรกรปลูกพืชหลัก	
ดินไม่มีปัญหา	
ดินเหนียว	90.91
ดินมีปัญหา	
ดินเปรี้ยว	18.18
ดินเค็ม	9.09
ดินมีกรวดหินปะปน	9.09

ตารางที่ 5-1 (ต่อ)

	รายการ	ร้อยละ
⇒	วิธีแก้ไขดินเสื่อมโทรมของเกษตรกร	
	ใส่วัสดุปรับปรุงบำรุงดิน	
	ใส่ปุ๋ยเคมี	81.82
	ใส่สารปรับปรุงดิน เช่น ปูนมาร์ล ปูนโดโลไมท์	81.82
	ใส่ปุ๋ยชีวภาพ	63.64
	ใส่ปุ๋ยหมัก/ปุ๋ยคอก	9.09
	วิธีการอื่นๆ	
	ไถพรวนหลายครั้ง	18.18
⇒	แหล่งน้ำที่เกษตรกรใช้ในการทำการเกษตร	
	แหล่งน้ำธรรมชาติ	
	ห้วย คลอง	63.64
	แม่น้ำ	9.09
	แหล่งน้ำที่สร้างขึ้น	
	น้ำจากโครงการชลประทาน	54.55
⇒	พื้นที่ทำการเกษตรของเกษตรกรประสบปัญหาภัยแล้ง/ขาดแคลนน้ำที่ทำให้พืชที่ปลูกเสียหาย	
	ไม่มี	27.27
	มี	72.73
⇒	ช่วงระยะเวลาที่เกิดปัญหาภัยแล้ง/ขาดแคลนน้ำ	
	3-5 ปีต่อครั้ง	50.00
	1-2 ปีต่อครั้ง	25.00
	6-9 ปีต่อครั้ง	25.00
⇒	พื้นที่ทำการเกษตรของเกษตรกรประสบปัญหาน้ำท่วมที่ทำให้พืชที่ปลูกเสียหาย	
	ไม่มี	18.18
	มี	81.82
⇒	ช่วงระยะเวลาการเกิดปัญหาน้ำท่วมพื้นที่ทำการเกษตร	
	3-5 ปีต่อครั้ง	33.33
	6-9 ปีต่อครั้ง	33.33

ตารางที่ 5-1 (ต่อ)

รายการ	ร้อยละ
⇒ เกษตรกรต้องการเปลี่ยนจากพืชที่ปลูกอยู่เดิมเป็นพืชอุตสาหกรรม	
ไม่ต้องการ	100.00
⇒ เกษตรกรไม่ต้องการเปลี่ยนชนิดพืชที่ปลูกเพราะพืชเดิม	
มีตลาดรองรับเป็นที่ต้องการของตลาด	72.73
ปลูกและดูแลรักษาง่าย	72.73
ราคาผลผลิตดี	63.64
ใช้น้ำน้อย/ไม่มีปัญหาขาดแคลนน้ำ	45.45
ที่ดินไม่สามารถปลูกพืชอื่นได้	36.36
ไม่ต้องใช้เงินทุนมาก	27.27
⇒ ความสนใจของเกษตรกร เมื่อมีผู้มาแนะนำส่งเสริมพืชชนิดใหม่หรือพันธุ์ใหม่หรือเทคโนโลยีใหม่	
ไม่สนใจ	9.09
สนใจ	81.82
ไม่แน่ใจ	9.09
⇒ แนวทางของเกษตรกรในการเพิ่มผลผลิตพืช	
ทราบ	100.00
เปลี่ยนพันธุ์ใหม่	100.00
ใส่ปุ๋ยเคมี ปุ๋ยอินทรีย์ ปุ๋ยชีวภาพ และวัสดุต่างๆ เพื่อปรับปรุงบำรุงดิน	90.91
เข้ารับการฝึกอบรม/หาความรู้เพิ่ม	36.36
ปลูกพืชหมุนเวียน	18.18
⇒ ความสนใจของเกษตรกรในการทำการเกษตรอินทรีย์	
สนใจ	100.00
⇒ ชนิดของเกษตรอินทรีย์ที่เกษตรกรสนใจ	
ใช้สารเคมีระดับปลอดภัย	100.00
⇒ การทำการเกษตรอินทรีย์ในหมู่บ้าน/ตำบล	
ไม่มี	63.64
มี	36.36

ตารางที่ 5-1 (ต่อ)

รายการ	ร้อยละ
⇒ ความสนใจของเกษตรกรที่จะทำการเกษตรแบบพอเพียง	
ไม่สนใจ	9.09
สนใจ	90.91
⇒ การรวมกลุ่มกันผลิตหรือจำหน่ายผลผลิตทางการเกษตรในหมู่บ้าน	
ไม่มี	100.00
⇒ เกษตรกรมีการเลี้ยงสัตว์ไว้เพื่อจำหน่ายเป็นรายได้	
ไม่เลี้ยง	45.45
เลี้ยง	54.55
⇒ ชนิดของสัตว์ที่เลี้ยง	
ปลา	83.33
กึ่ง	16.67
⇒ บริการจากกรมพัฒนาที่ดินที่เกษตรกรในหมู่บ้าน/ตำบล เคยได้รับ	
มี	100.00
⇒ ชนิดของบริการที่ได้รับจากกรมพัฒนาที่ดิน	
ผลิตภัณฑ์ปรับปรุงบำรุงดิน(สารเร่ง พด. ต่างๆ)	90.91
ปุ๋ยหมัก	72.73
คำแนะนำวิธีการปรับปรุงบำรุงดิน	63.64
คำแนะนำ/ความช่วยเหลือจากหมอดินอาสา	54.55
ตรวจสอบสภาพดิน	45.45
หญ้าแฝก	36.36
⇒ การพัฒนาแหล่งน้ำในหมู่บ้าน เกษตรกรคิดว่ากรมพัฒนาที่ดินควรสนับสนุน/ช่วยเหลือ	
ไม่ต้องสนับสนุน	45.45
สนับสนุน/ช่วยเหลือ	54.55
⇒ ประเภทแหล่งน้ำที่เกษตรกรต้องการให้กรมพัฒนาที่ดินช่วยเหลือ ได้แก่	
ขุดลอกแหล่งน้ำ	100.00
วางท่อ/คลอง/ระบบส่งน้ำ	16.67

ตารางที่ 5-1 (ต่อ)

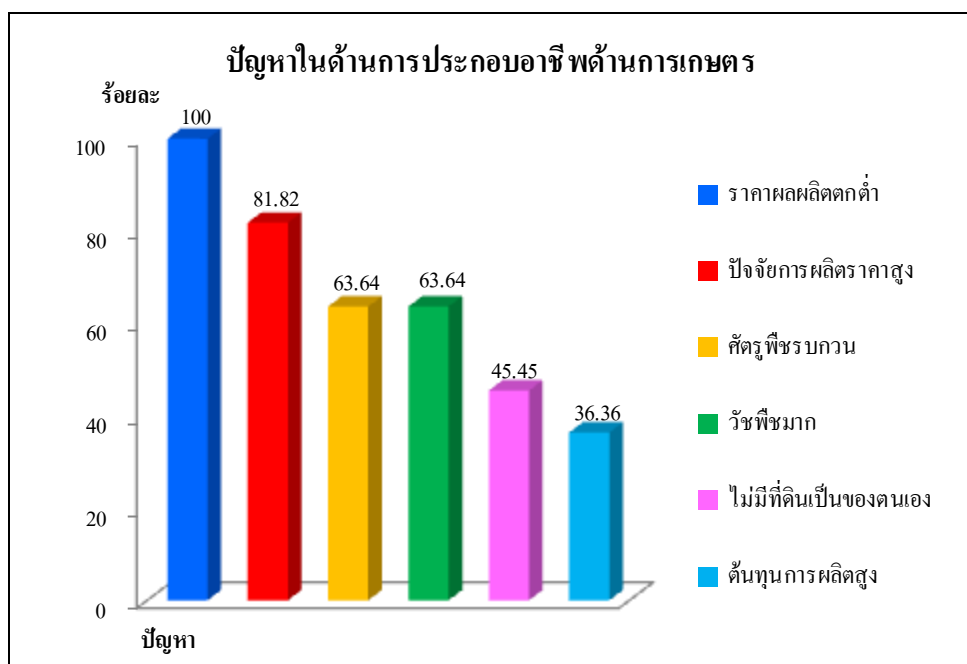
รายการ	ร้อยละ
⇒ ความเต็มใจของเกษตรกรที่จะปลูกหญ้าแฝกเพื่อป้องกันรักรกหน้าดินและอนุรักษ์น้ำในพื้นที่เพาะปลูก	
ไม่แน่ใจ	36.36
ยินดี	18.18
ไม่ยินดี	45.45
⇒ เหตุผลที่เกษตรกรไม่ยินดีปลูกหญ้าแฝก	
ไม่มีพื้นที่พอที่จะปลูก	80.00
ไม่ได้เป็นเจ้าของที่ดิน	40.00
พื้นที่ราบไม่ลาดชันจึงไม่มีปัญหาดินถูกชะล้างพังทลาย	20.00
เสียพื้นที่ทำการเกษตร/ทำให้พื้นที่รก	20.00
⇒ เกษตรกรเคยรับทราบเกี่ยวกับผลิตภัณฑ์ปรับปรุงบำรุงดิน ของกรมพัฒนาที่ดิน	
ไม่เคย	9.09
เคย	90.91
เกษตรกรที่ทราบข้อมูลผลิตภัณฑ์ของกรมพัฒนาที่ดินเคยทดลองใช้	90.00
เกษตรกรที่ทราบข้อมูลผลิตภัณฑ์ของกรมพัฒนาที่ดินไม่เคยทดลองใช้	10.00
⇒ บุคคล/สื่อที่แนะนำให้เกษตรกรใช้ผลิตภัณฑ์ของกรมพัฒนาที่ดิน	
เจ้าหน้าที่กรมพัฒนาที่ดิน	66.67
เจ้าหน้าที่เกษตรอำเภอ/ตำบล และ/หรือเจ้าหน้าที่จากหน่วยงานอื่น	33.33
หมอดินหมู่บ้าน/ตำบล	100.00
⇒ ชนิดผลิตภัณฑ์บำรุงดินของกรมพัฒนาที่ดินที่เกษตรกรต้องการใช้	
สารเร่ง พด.1 ใช้ทำปุ๋ยหมัก	81.82
สารเร่ง พด.2 ใช้ทำปุ๋ยน้ำหมักชีวภาพ	81.82
สารเร่ง พด.7 ใช้ผลิตสารป้องกันแมลงศัตรูพืช	54.55
สารเร่ง พด.6 ใช้หมักเศษอาหารเหลือทิ้ง/ดักกลั่นเห้มน ในคอกสัตว์และบำบัดน้ำเสีย	36.36
สารเร่ง พด.3 ใช้ผลิตเชื้อจุลินทรีย์ควบคุมโรคพืช	18.18
เมล็ดพันธุ์พืชปุ๋ยสด	9.09

ที่มา : จากการสำรวจ , 2555

5.2 ปัญหาและความต้องการของเกษตรกร

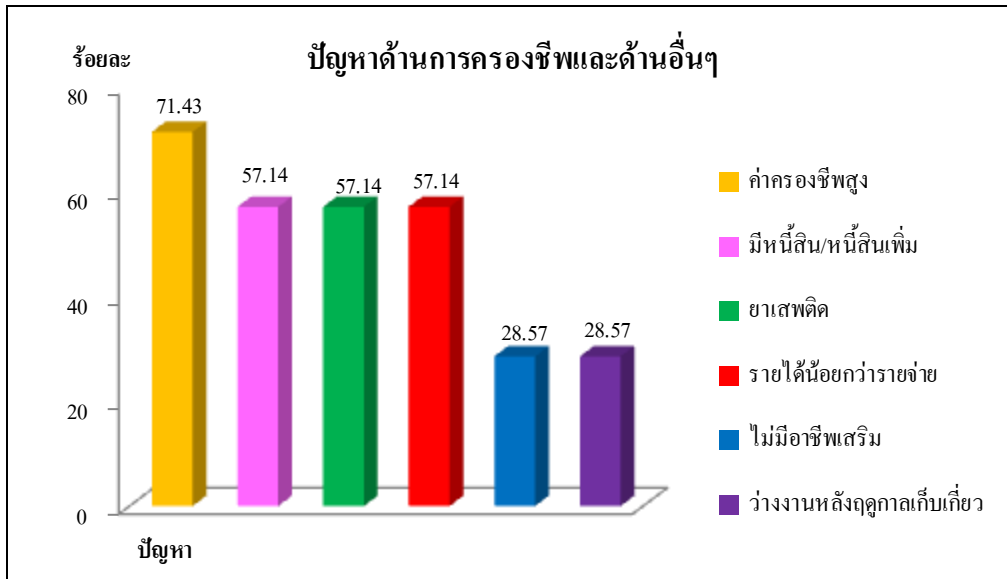
5.2.1 ปัญหาในการประกอบอาชีพด้านการเกษตรและการครองชีพ

จากการสำรวจข้อมูลเกษตรกรตัวอย่าง พบว่าเกษตรกรในตำบลประสบปัญหาที่สำคัญสองประการได้แก่ ปัญหาในการประกอบอาชีพด้านการเกษตรและด้านการครองชีพ ซึ่งปัญหาในการประกอบอาชีพมีเกษตรกรตัวอย่างทั้งหมดประสบปัญหาโดยปัญหาที่สำคัญที่เกษตรกรตัวอย่างประสบเป็นอันดับหนึ่งได้แก่ ราคาผลผลิตตกต่ำคิดเป็นร้อยละ 100.00 ของจำนวนเกษตรกรตัวอย่างทั้งหมด รองลงมาได้แก่ ปัจจัยการผลิตสูง ศัตรูพืชรบกวนและวัชพืชมากคิดเป็นร้อยละ 81.52 63.64 และ 63.64 ตามลำดับ ที่เหลือเป็นปัญหาอื่นๆ ที่แตกต่างกันไป ดังกราฟที่ 5-1



กราฟที่ 5-1 ปัญหาในการประกอบอาชีพการเกษตร

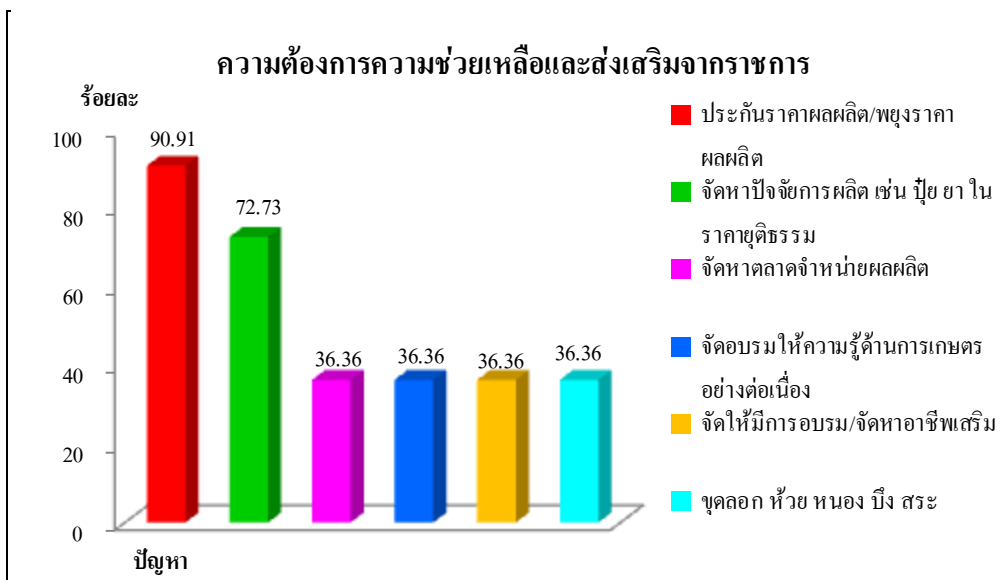
ส่วนปัญหาด้านการครองชีพและด้านอื่นๆ เกษตรกรตัวอย่างร้อยละ 63.64 ประสบปัญหา โดยปัญหาที่สำคัญที่เกษตรกรตัวอย่างประสบเป็นอันดับหนึ่งได้แก่ ค่าครองชีพสูงคิดเป็นร้อยละ 71.43 ของเกษตรกรตัวอย่างที่ประสบปัญหาด้านการครองชีพและด้านอื่นๆ รองลงมาได้แก่ มีหนี้สิน ยาเสพติดและรายได้้น้อยกว่ารายจ่ายมีสัดส่วนเท่ากันคิดเป็นร้อยละ 57.14 ตามลำดับ ที่เหลือเป็นปัญหาอื่นๆ ที่แตกต่างกันไป ดังกราฟที่ 5-2



กราฟที่ 5-2 ปัญหาด้านการครองชีพและด้านอื่นๆ

5.2.2 ความต้องการความช่วยเหลือและส่งเสริมจากราชการ

จากการสำรวจข้อมูลเกษตรกรตัวอย่าง พบว่ามีเกษตรกรตัวอย่างทั้งหมดต้องการความช่วยเหลือจากราชการ ซึ่งความต้องการความช่วยเหลือที่เกษตรกรตัวอย่างต้องการเป็นอันดับหนึ่งได้แก่ ประกันราคาผลผลิตคิดเป็นร้อยละ 90.91 ของเกษตรกรตัวอย่างที่ต้องการความช่วยเหลือ รองลงมาได้แก่ จัดหาปัจจัยการผลิตเช่น ปุ๋ย ยา ในราคายุติธรรม จัดให้มีการอบรมให้ความรู้ด้านการเกษตรอย่างต่อเนื่องและจัดหาตลาดจำหน่ายผลผลิตคิดเป็นร้อยละ 72.73 36.36 และ 36.36 ตามลำดับ ที่เหลือเป็นความต้องการที่แตกต่างกันไป ดังตารางที่ 5-3



กราฟที่ 5-3 ความต้องการความช่วยเหลือและส่งเสริมจากราชการ

5.3 ศักยภาพของพื้นที่

ศักยภาพของพื้นที่ ได้จากการศึกษาและวิเคราะห์สภาพในพื้นที่ของตำบลที่เป็นจุดแข็งและจุดอ่อน รวมทั้งปัจจัยภายนอกที่เป็นโอกาสและข้อจำกัดในการพัฒนาในด้านต่างๆ ข้อมูลที่ศึกษาได้จากข้อมูลปฐมภูมิที่สำรวจในพื้นที่ประกอบด้วยข้อมูลทุติยภูมิจากหน่วยงานต่างๆ ที่เกี่ยวข้องได้แก่นโยบายของระดับต่างๆ แผนพัฒนาจังหวัด แผนพัฒนาการเกษตรระดับตำบล แผนพัฒนา 3 ปี องค์การบริหารส่วนตำบล แผนงานและโครงการต่างๆ เป็นต้น ได้ผลการศึกษาดังนี้

ด้านทรัพยากรธรรมชาติ

จุดแข็ง

- สภาพพื้นที่ที่อยู่ในพื้นที่ลุ่มน้ำเจ้าพระยา ซึ่งเป็นพื้นที่ลุ่มน้ำขนาดใหญ่ เหมาะสมแก่การเกษตรกรรม
- มีทรัพยากรน้ำที่ได้จากลำน้ำสาขาต่างๆ และระบบคลองส่งน้ำต่อเนื่องทั้งพื้นที่

จุดอ่อน

- ทรัพยากรดินส่วนใหญ่เป็นดินเหนียว ที่มีความลึกเกิดจากตะกอนน้ำกร่อย ส่วนใหญ่พบดินกรดกำมะถันภายในความลึก 150 เซนติเมตร
- เกษตรกรขาดองค์ความรู้ด้านการจัดการดิน ตัวอย่างเช่น การทำการเกษตรตลอดทั้งปี โดยมิได้พักดินหรือฟื้นฟูและปรับปรุงบำรุงดิน การเผาตอซังหลังเก็บเกี่ยวผลผลิต เป็นต้น
- เกษตรกรส่วนใหญ่มีการใช้สารเคมีในส่วนของปุ๋ย ยาปราบศัตรูพืชและวัชพืช ในปริมาณมาก บางส่วนได้ตกค้างและสะสมอยู่ในดิน ตลอดจนการปนเปื้อนในแหล่งน้ำ เป็นอันตรายต่อสัตว์น้ำและผู้ใช้ น้ำ รวมถึงผู้บริโภคผลผลิตทางการเกษตร

โอกาส

- รัฐบาลได้กำหนดเกษตรอินทรีย์เป็นวาระแห่งชาติ ประกอบกับประชาชนมีความต้องการบริโภคอาหารที่ปลอดภัยจากสารพิษมากขึ้น ทำให้เกษตรกรได้ลดปริมาณการใช้สารเคมีลงและหันมาใช้ปุ๋ยอินทรีย์และการกำจัดศัตรูพืชโดยชีววิธีมากขึ้น
- เนื่องจากวิกฤตโลกร้อน ทำให้หน่วยงานของรัฐ มีนโยบายและมาตรการต่างๆ ในการอนุรักษ์พื้นที่ฟูและส่งเสริม การจัดการทรัพยากรดิน น้ำและป่าไม้อย่างถูกต้องเหมาะสมและยั่งยืน เช่น การปลูกพืชคลุมดินและการปลูกต้นไม้ยืนต้น เป็นต้น

- รัฐบาลมีนโยบายการฟื้นฟูและการใช้ประโยชน์ที่ดินทิ้งร้างและที่ดินว่างเปล่า เพื่อให้ใช้ทรัพยากรที่ดินให้เกิดประโยชน์มากที่สุด

อุปสรรค

- สภาพอากาศปัจจุบันมีความแปรปรวนจากผลกระทบของภาวะโลกร้อน ทำให้เกิดปัญหาภัยธรรมชาติอยู่บ่อยครั้ง รวมถึงการระบาดของโรคและแมลงที่ควบคุมได้ยาก
- นโยบายที่ดิน กำหนดให้ที่ดิน ซึ่งเป็นทรัพยากรที่มีค่า มีราคาและมีเจ้าของ เป็นอุปสรรคทำให้การบริหารจัดการทรัพยากรอื่นๆ ทำได้ยาก โดยเฉพาะในพื้นที่ที่มีการใช้ที่ดินอย่างเข้มข้น อาทิ เขตกรุงเทพฯ และปริมณฑล พื้นที่เกษตรลดลงเปลี่ยนเป็นที่อยู่อาศัยและเขตอุตสาหกรรมเพิ่มมากขึ้น

ด้านโครงสร้างพื้นฐาน

จุดแข็ง

- มีระบบสาธารณูปโภคอัน วยความสะดวกที่จำเป็น ทั้งระบบโครงข่ายคมนาคม ใล้ทำเรือไฟฟ้าและน้ำประปา รวมถึง ทางลำเลียงผลผลิตจากไร่นาสู่ตลาด ครอบคลุมทั้งตำบล
- มีหน่วยงานดูแลและบริการด้านการศึกษาและสาธารณสุข ครอบคลุมทั้งตำบล
- มีองค์กรส่วนท้องถิ่นรับผิดชอบในการพัฒนาและปรับปรุงระบบโครงสร้างพื้นฐานในพื้นที่ตำบล
- มีระบบชลประทานครอบคลุมทั้งตำบล เกษตรกรสามารถใช้ประโยชน์ทางการเกษตรได้ตลอดทั้งปี

จุดอ่อน

- ไม่มีตลาดกลางรับซื้อพืชผลทางการเกษตรในพื้นที่ ทำให้ต้องเสียดต้นทุนในการขนส่งผลผลิตทางการเกษตรไปขายในพื้นที่อื่น

โอกาส

- รัฐบาลมีนโยบายกำหนดให้ประเทศไทยเป็นแหล่งผลิตอาหารของโลก (ครัวไทยสู่ครัวโลก) และสนับสนุนการดำเนินงานของท้องถิ่น ทำให้หน่วยงานของรัฐต้องดูแลและพัฒนาโครงสร้างพื้นฐานทางด้านการเกษตรให้สมบูรณ์ทั่วถึง โดยเฉพาะในพื้นที่ของตำบลซึ่งเป็นส่วนหนึ่งของแหล่งผลิตพืชไร่เศรษฐกิจที่สำคัญ
- หน่วยงานองค์การบริหารส่วนตำบลและหน่วยงานราชการที่เกี่ยวข้อง ได้กำหนดแผนงานในการพัฒนาและปรับปรุงระบบโครงสร้างพื้นฐานทั้งหมดอย่างต่อเนื่อง

อุปสรรค

- เนื่องจากประเทศไทยเป็นประเทศกำลังพัฒนา การลงทุนสร้างและปรับปรุงระบบโครงสร้างพื้นฐานให้สมบูรณ์ทั่วถึง มากยิ่งขึ้น จำเป็นต้องใช้เวลาและมีข้อจำกัดด้านงบประมาณ
- โครงการขนาดใหญ่ต้องใช้งบประมาณสูง องค์กรบริหารส่วนตำบลไม่สามารถดำเนินการเองได้

ด้านเศรษฐกิจ

จุดแข็ง

- ตามข้อมูลเกณฑ์ความจำเป็นพื้นฐาน (จปฐ.) ประชากรในตำบลคลองสวน มีรายได้เฉลี่ยไม่ต่ำกว่า 23,000 บาทต่อปีต่อคนร้อยละ 70.00 ของประชากรทั้งหมด
- เป็นแหล่งท่องเที่ยวคือตลาดคลองสวน 100 ปี ซึ่งได้รับรางวัลสถาปัตยกรรมดีเด่นเป็นสถานที่ท่องเที่ยวเชิงอนุรักษ์
- มีการรวมกลุ่มของเกษตรกร ตำบลคลองสวน ได้แก่ กลุ่มอาชีพทอผ้าขาวม้า กลุ่มอาชีพตัดพริกปลา
- เกษตรกรส่วนใหญ่ปลูกข้าว เกษตรกรที่สำรวจส่วนใหญ่จึงไม่ต้องการเปลี่ยนชนิดพืชเดิมเป็นพืชอุตสาหกรรมเพราะเห็นว่าพืชเดิมที่ปลูกดูแลรักษาง่าย และมีตลาดรองรับและราคาผลผลิตดี เป็นต้น
- เกษตรกรที่สำรวจส่วนใหญ่สนใจรับเทคโนโลยีใหม่และทราบวิธีการเพิ่มผลผลิตทางการเกษตร ได้แก่ เปลี่ยนพันธุ์ใหม่ใส่ปุ๋ยเคมี ปุ๋ยอินทรีย์ ปุ๋ยชีวภาพและวัสดุเพื่อปรับปรุงบำรุงดิน และ เข้ารับการฝึกอบรมและหาความรู้เพิ่ม ตามลำดับ
- การประกอบอาชีพเกษตรกรอาศัยน้ำจากห้วยคลองและจากโครงการชลประทานเป็นหลัก

จุดอ่อน

- ขาดอำนาจต่อรองในการจำหน่ายผลผลิตเพราะ การรวมกลุ่มอาชีพยังมีน้อยและบางกลุ่มยังไม่เข้มแข็ง ทำให้ถูกผู้รับซื้อเอาเปรียบ โดยกตราคาผลผลิตให้ต่ำ
- เกษตรกรขาดความรู้ในด้านการจัดการเงินเพื่อให้เกิดประโยชน์สูงสุด ทำให้เกิดหนี้สินนอกระบบและในระบบ

โอกาส

- นโยบายรัฐบาลเอื้ออำนาจต่อการพัฒนาเศรษฐกิจฐานราก มุ่งเน้นเศรษฐกิจพอเพียงซึ่งเกษตรกรที่สำรวจให้ความสนใจในการทำการเกษตรแบบพอเพียงและสนใจที่จะทำเกษตรอินทรีย์ ต้องการทำแบบใช้สารเคมีระดับปลอดภัย

- นโยบายของรัฐบาลส่งเสริมการผลิตอาหารปลอดภัย
- ตำบลคลองสวนจัดให้มีสถานที่จำหน่ายผลิตภัณฑ์ OTOP และผลิตผลทางการเกษตร ตลอดจนผลิตภัณฑ์จากชุมชน และผลิตภัณฑ์จากภูมิปัญญาท้องถิ่น
- ประเทศไทยจะเข้าสู่ประชาคมเศรษฐกิจอาเซียน (ACE) ในปี 2558 เป็นโอกาสในการขยายตลาดการส่งออกสินค้าเกษตรโดยไม่มีกำแพงภาษี ตลอดจนโอกาสในการแลกเปลี่ยนเทคโนโลยีในการผลิตสินค้าเกษตรระหว่างประเทศสมาชิก

อุปสรรค

- ราคาผลผลิตการเกษตรโดยเฉพาะข้าว ขึ้นอยู่กับตลาดโลกและตลาดภูมิภาค การแก้ไขปัญหาาราคาผลผลิตตกต่ำจึงทำได้ลำบาก
- มีศัตรูพืชรบกวน และวัชพืชมากทำให้ผลผลิตต่ำ
- ต้นทุนการผลิตสูงขึ้นเนื่องจากปัจจัยการผลิตมีราคาสูง เช่น ค่าปุ๋ย ค่าสารเคมี พันธุ์พืช พันธุ์สัตว์ ค่าจ้างแรงงาน ค่าน้ำมันเชื้อเพลิง ปุ๋ยเคมีและสารเคมีเนื่องจากต้องนำเข้าจากต่างประเทศ
- การที่ประเทศไทยจะเข้าสู่ประชาคมเศรษฐกิจอาเซียน (ACE) ในปี 2558 หากไม่มีการพัฒนาคุณภาพสินค้าเกษตรหรือแปรรูปผลิตภัณฑ์โดยนำเทคโนโลยีการผลิตเข้ามาใช้เพื่อเพิ่มมูลค่าแก่สินค้า ก็จะไม่สามารถแข่งขันกับประเทศสมาชิกซึ่งมีต้นทุนในการผลิตต่ำกว่าประเทศไทย เช่น ประเทศจีน กัมพูชา และเวียดนาม เป็นต้น

ด้านสังคม

จุดแข็ง

- มีการดูแลให้บริการด้านรักษาความสงบเรียบร้อย โดยมีการอบรมอาสาสมัครป้องกันภัยฝ่ายพลเรือน และมีการจัดเวรยามตลอด 24 ชั่วโมง
- ส่งเสริมประเพณีท้องถิ่น โดยจัดงานประเพณีต่างๆ เพื่อสืบทอดวัฒนธรรมและประเพณีอันดีงามของท้องถิ่น
- มีโรงงานอุตสาหกรรมประเภท 2 และ 3 ตั้งอยู่ในตำบลทั้งสิ้น 2 โรง จำแนกได้ดังนี้ โรงสีข้าว 2 แห่ง

จุดอ่อน

- ประชากรรวมทั้งเกษตรกรมีค่าครองชีพสูง รายได้น้อยกว่ารายจ่าย ขาดวินัยในการใช้จ่าย ทำให้มีหนี้สินทั้งในระบบและนอกระบบอย่างต่อเนื่อง

- ประชากรส่วนใหญ่จบการศึกษาภาคบังคับ ทำให้มีความคิดในการแข่งขัน เพื่อประกอบอาชีพ น้อยขาดความคิดริเริ่มไม่กล้าลงทุน

- มีปัญหาเรื่องยาเสพติด

โอกาส

- รัฐบาลให้ความสำคัญกับการดำเนินการแก้ไขปัญหาคriminalภาคประชาชนและส่งเสริมอาชีพ

- รัฐบาลให้ความสำคัญกับการดำเนินการป้องกันและปราบปรามยาเสพติด การจัดระเบียบสังคม และการทุจริตคอร์รัปชัน

- นโยบายผู้บริหารท้องถิ่น เน้นเสริมสร้างสุขภาพประชาชนให้เข้มแข็งเป็นภูมิคุ้มกัน โรคลด จำนวนผู้ป่วย สร้างสายธารณะและสนามกีฬา

อุปสรรค

- การแปรเปลี่ยนความเจริญจากภาคเกษตรกรรมไปสู่ภาคอุตสาหกรรม ตลอดจนการพัฒนา การศึกษา ซึ่งเน้นภาคธุรกิจภาคธุรกิจอุตสาหกรรมมากกว่าเกษตรกรรม ทำให้สภาพสังคม เปลี่ยนไปและมีปัญหาอื่นๆ ตามมา เช่น ปัญหาการว่างงาน ปัญหาแพร่ระบาดของเสพติด เป็นต้น

- ปัญหาวิกฤตเศรษฐกิจของโลก ทำให้เกิดการถดถอย เกิดการชะลอตัวทางเศรษฐกิจและภัยพิบัติทางธรรมชาติ ทำให้เกิดปัญหาเรื่องรายได้ของประชาชน

บทที่ 6

เขตการใช้ที่ดิน

6.1 การกำหนดเขตการใช้ที่ดิน

ผลจากการศึกษาและวิเคราะห์ข้อมูลทรัพยากรธรรมชาติ อันได้แก่ ทรัพยากรดิน ทรัพยากรน้ำ ทรัพยากรป่าไม้ สภาพการใช้ที่ดิน สภาพพื้นที่ ลักษณะภูมิอากาศ ตลอดจนความเหมาะสมของที่ดิน ด้านกายภาพ สภาพทางเศรษฐกิจสังคม ประกอบกับมาตรการอนุรักษ์ทรัพยากรธรรมชาติมา พิจารณาร่วมกับนโยบาย ยุทธศาสตร์ของจังหวัดและกฎหมายที่เกี่ยวกับการพัฒนาการเกษตร สามารถนำมาสังเคราะห์กำหนดเป็นเขตการใช้ที่ดิน ตำบลคลองสวน อำเภอบางบ่อ จังหวัด สมุทรปราการ ตามแนวเศรษฐกิจพอเพียง เพื่อให้เกิดการใช้ที่ดินอย่างเหมาะสมและยั่งยืน ได้ดังนี้

1. เขตพื้นที่การเกษตร

มีเนื้อที่ 7,620 ไร่หรือร้อยละ 86.66 ของพื้นที่ตำบล เป็นพื้นที่ทำการเกษตร นอก เขตป่าสงวนแห่งชาติหรือพื้นที่ที่ได้ดำเนินการปฏิรูปที่ดินแล้ว กำหนดขึ้นเพื่อเป็นเขตพัฒนาการผลิต ทางการเกษตรเป็นหลัก สามารถแบ่งเป็นเขตต่างๆ ได้ดังนี้

เขตเกษตรพัฒนาในพื้นที่ชลประทาน

มีเนื้อที่ 6,278 ไร่หรือร้อยละ 71.40 ของพื้นที่ตำบล เป็นเขตพื้นที่ทำการเกษตร โดยอาศัยระบบชลประทาน ดินมีศักยภาพในการผลิตสูง เนื่องจากเป็นเขตเศรษฐกิจที่สำคัญใน การผลิตข้าว พืชอาหารและพืชอุตสาหกรรมเพื่อการส่งออก มีระบบชลประทาน สามารถที่จะทำ การเกษตรนอกฤดูฝน ประกอบกับระบบขนส่งผลผลิตและตลาดรับซื้อผลผลิตครอบคลุมทั่วทั้ง พื้นที่ แบ่งเป็นเขตย่อยตามประเภทความเหมาะสมของการใช้ประโยชน์ที่ดิน ดังนี้

1.1 เขตพื้นที่ทำนาศักยภาพสูง (หน่วยแผนที่ 211)

มีเนื้อที่ 6,183 ไร่หรือร้อยละ 70.32 ของพื้นที่ตำบล สภาพพื้นที่เป็นที่ราบและ ส่วนใหญ่ที่ดินมีความเหมาะสมสูง ในการทำนาปลูกข้าวโดยอาศัยระบบชลประทาน

ข้อเสนอแนะ ควรพัฒนาทำการผลิตเพื่อการค้า โดยเพิ่มศักยภาพการผลิตด้วย การใช้พันธุ์ข้าวที่ดีจากแหล่งผลิตที่เชื่อถือได้ ประกอบกับการใช้ปุ๋ยคอก ปุ๋ยอินทรีย์หรือปุ๋ยชีวภาพ ควบคู่กับการใช้ปุ๋ยเคมี จะเห็นการเพิ่มประสิทธิภาพการใช้ปุ๋ย สามารถช่วยลดต้นทุนการผลิต โดยรวมได้ ในพื้นที่ที่สามารถใช้น้ำชลประทาน นอกฤดูฝนควรมีการวางแผนการผลิต การบริหารจัดการ นำของกลุ่มผู้ใช้น้ำและเลือกชนิดพืชปลูก ตามปริมาณน้ำต้นทุนในแต่ละปี

1.2 เขตพื้นที่ปลูกไม้ผล (หน่วยแผนที่ 213)

มีเนื้อที่ 95 ไร่หรือร้อยละ 1.08 ของพื้นที่ตำบล พื้นที่ค่อนข้างราบเรียบเป็นพื้นที่ที่ปรับปรุงโดยการขุดร่องปลูกพืชเพื่อแก้ปัญหาหน้าท่วมขัง มีความเหมาะสมของที่ดินและภูมิอากาศในการปลูกไม้ผล ที่ให้ผลผลิตสูง

ข้อเสนอแนะ เขตการผลิตนี้ควรอยู่ใกล้ตลาดกลางทางการเกษตรหรือใกล้โรงงานแปรรูป และควรปลูกในรูปแบบของการผสมผสาน โดยปลูกพืชหลายชนิด เพื่อลดความเสี่ยงในเรื่องของราคาและแปรปรวนของสภาพภูมิอากาศ ผลผลิตจากการเกษตรจำพวกไม้ผล ส่วนใหญ่จะเน่าเสียง่ายเนื่องจากการขนส่งและขาดความรู้เรื่องการจัดการผลิตหลังเก็บเกี่ยว ดังนั้นในการผลิตพืช เกษตรกรควรคำนึงเรื่องการขนส่งสินค้า การบรรจุหีบห่อของผลผลิต ในเรื่องของการตลาดและความต้องการของผู้บริโภค นอกจากนั้นเกษตรกรควรมีการจัดการความรู้ในด้านการจัดการหลักการเก็บเกี่ยว อาทิ การเคลือบผิวผลไม้เพื่อยืดอายุการสุกหอม, การฉายรังสี, การแปรรูปผลิตภัณฑ์เพื่อเพิ่มมูลค่าของผลผลิตเป็น

เขตพื้นที่เลี้ยงสัตว์น้ำ

1.3 เขตพื้นที่เลี้ยงสัตว์น้ำศักยภาพสูง (หน่วยแผนที่ 240)

มีเนื้อที่ 1,342 ไร่หรือร้อยละ 15.26 ของพื้นที่ตำบล

ข้อเสนอแนะ ควรมีระบบการจัดการด้านสิ่งแวดล้อม อาทิ การบำบัดของเสียจากระบบการเลี้ยงสัตว์น้ำ และมีสุขลักษณะที่ถูกต้องในการจัดการฟาร์ม

2. เขตพื้นที่ชุมชน

1) เขตพื้นที่ชุมชนเมืองและสิ่งปลูกสร้าง (หน่วยแผนที่ 310)

มีเนื้อที่ 70 ไร่หรือร้อยละ 0.80 ของพื้นที่ตำบล เป็นพื้นที่ที่มีประชากรหนาแน่น

ข้อเสนอแนะ องค์การบริหารส่วนท้องถิ่นควรที่จะศึกษาถึงปัญหาและความต้องการของพื้นที่ โดยยึดหลักวิชาการผนวกกับศักยภาพของพื้นที่และชุมชน ประกอบกับข้อมูลของหน่วยงานต่างๆ เพื่อกำหนดทิศทางพัฒนาและการขยายตัวของชุมชนให้สอดคล้องกับทรัพยากรต่างๆ เพื่อให้เกิดประโยชน์สูงสุดกับชุมชนอย่างยั่งยืน

2) เขตพื้นที่ชุมชนชนบท (หน่วยแผนที่ 320)

มีเนื้อที่ 776 ไร่หรือร้อยละ 8.83 ของพื้นที่ตำบล เป็นพื้นที่ที่มีประชากรหนาแน่นน้อย เป็นชุมชนชนบทที่มีการตั้งบ้านเรือนใกล้กับพื้นที่ทำการเกษตร

ข้อเสนอแนะ องค์การบริหารส่วนท้องถิ่นควรที่จะศึกษาถึงปัญหาและความต้องการของพื้นที่ โดยยึดหลักวิชาการผนวกกับศักยภาพของพื้นที่และชุมชน ประกอบกับข้อมูลของหน่วยงานต่างๆ เพื่อกำหนดทิศทางการพัฒนาและการขยายตัวของชุมชนให้สอดคล้องกับทรัพยากรต่างๆ เพื่อให้เกิดประโยชน์สูงสุดกับชุมชนอย่างยั่งยืน

3. เขตพื้นที่อุตสาหกรรม (หน่วยแผนที่ 400)

มีเนื้อที่ 61 ไร่หรือร้อยละ 0.69 ของพื้นที่ตำบล

4. เขตพื้นที่แหล่งน้ำ (หน่วยแผนที่ 500)

มีเนื้อที่ 266 ไร่หรือร้อยละ 3.02 ของพื้นที่ตำบล เป็นพื้นที่แหล่งน้ำ เช่น ห้วยหนอง คลอง บึง ตามธรรมชาติ รวมถึงแหล่งน้ำที่มนุษย์สร้างขึ้น เช่น คลองชลประทาน อ่างเก็บน้ำ สระน้ำในไร่นา เป็นต้น

ข้อเสนอแนะ ควรมีมาตรการในการดูแลแหล่งน้ำในพื้นที่ให้เกิดประโยชน์แก่ชุมชน โดยมีการขุดลอกและซ่อมบำรุง เพื่อทำให้แหล่งน้ำที่มีสามารถช่วยเก็บกักน้ำไว้เพื่อการเกษตร การประมงและเพื่อการพักผ่อนของคนในชุมชน ตลอดจนทางน้ำทำหน้าที่ช่วยระบายน้ำในช่วงหน้าฝนได้

ตารางที่ 6-1 เขตการใช้ที่ดินตำบลคลองสวน อำเภอบางบ่อ จังหวัดสมุทรปราการ

เขตการใช้ที่ดิน	เนื้อที่	
	ไร่	ร้อยละ
1. เขตพื้นที่การเกษตร	7,620	86.66
เขตพื้นที่เกษตรพัฒนาในพื้นที่ชลประทาน	6,278	71.40
- เขตพื้นที่ทำนาสัถยภาพสูง (หน่วยแผนที่ 211)	6,183	70.32
- เขตปลูกไม้ผลสัถยภาพสูง (หน่วยแผนที่ 213)	95	1.08
เขตพื้นที่เลี้ยงสัตว์น้ำ	1,342	15.26
- เขตพื้นที่เลี้ยงสัตว์น้ำสัถยภาพสูง (หน่วยแผนที่ 240)	1,342	15.26
2. เขตพื้นที่ชุมชน	846	9.63
- เขตพื้นที่ชุมชนเมืองและสิ่งปลูกสร้าง (หน่วยแผนที่ 310)	70	0.80
- เขตชุมชนชนบท (หน่วยแผนที่ 320)	776	8.83
3. เขตพื้นที่อุตสาหกรรม (หน่วยแผนที่ 400)	61	0.69
4. เขตพื้นที่แหล่งน้ำ (หน่วยแผนที่ 500)	266	3.02
รวม	8,793	100.00

6.2 แผนการพัฒนาที่ดินเพื่อเพิ่มศักยภาพการผลิตด้านการเกษตร

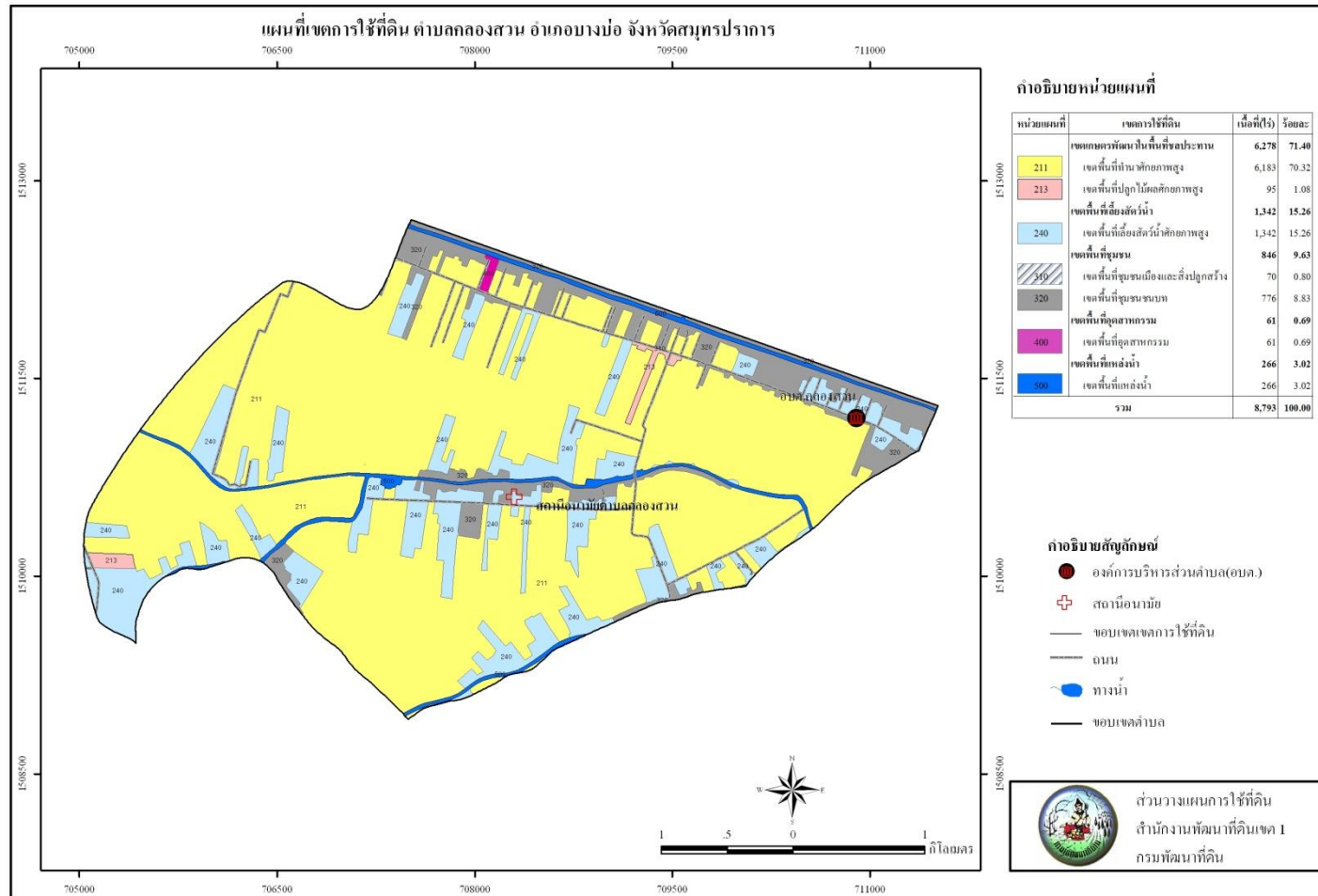
การที่จะให้เขตการใช้ที่ดินระดับตำบลที่กำหนดบรรลุเป้าหมายจำเป็นต้องมีแนวทางการบริหารจัดการทรัพยากรด้านต่างๆ ทั้งด้านการพัฒนาการเกษตรทรัพยากรธรรมชาติและสิ่งแวดล้อมอย่างมีประสิทธิภาพ

สำหรับด้านการพัฒนาด้านการเกษตร มีจุดมุ่งหมายสำคัญเพื่อเพิ่มผลผลิตทางการเกษตร พร้อมทั้งมีการจัดการที่ดินและสิ่งแวดล้อมให้สามารถใช้ที่ดินได้อย่างยั่งยืนถาวร ทั้งนี้ในด้านของงานพัฒนาที่ดินควรที่จะต้องดำเนินการพัฒนาในพื้นที่การเกษตรตามศักยภาพของเขตการใช้ที่ดินที่กำหนด โดยในพื้นที่พัฒนาเกษตรกรรม หน่วยงานของรัฐต้องดูแลด้าน โครงสร้างพื้นฐานที่จำเป็น เช่น ระบบชลประทานและระบบระบายน้ำ ระบบการขนส่งและลำเลียงผลผลิต รวมถึงการจัดรูปที่ดินให้มีความสัมพันธ์กันอันจะส่งผลต่อผลผลิตที่ได้ทั้งคุณภาพและปริมาณเพิ่มขึ้น ทั้งนี้จะต้องคำนึงถึงการลดต้นทุนการผลิตและสิ่งแวดล้อม ดังนั้นการดำเนินการส่งเสริมการลดใช้ปุ๋ยเคมีและสารเคมีทางการเกษตร โดยการใช้เทคโนโลยีชีวภาพที่สามารถปรับเปลี่ยนเป็น

เทคโนโลยีที่เหมาะสมหรือเทคโนโลยีชาวบ้านได้เข้าร่วมในขั้นตอนผลิต อันจะส่งผลถึงคุณภาพของผลผลิตและคุณภาพชีวิตของสังคมโดยรวมได้

6.3 ข้อเสนอแนะการนำแผนการใช้ที่ดินไปสู่การจัดทำแผนปฏิบัติการพัฒนาที่ดิน

จากเขตการใช้ที่ดินที่กำหนดในการดำเนินการพัฒนาที่ดินเพื่อเพิ่มศักยภาพการผลิตของตำบล หน่วยปฏิบัติการที่มีหน้าที่รับผิดชอบสามารถนำไปตรวจสอบและขยายผลจัดทำแผนปฏิบัติการพัฒนาการเกษตรหรือแผนปฏิบัติการพัฒนาที่ดินในระดับตำบล โดยจะต้องทำการสอบถามความคิดเห็นจัดทำประชาพิจารณ์ ทำความเข้าใจกับชุมชนหรือเกษตรกรที่เกี่ยวข้องถึงปัญหาและแนวทางในการจัดการในการไปแก้ปัญหาาร่วมกันเพื่อให้ทราบถึงความเป็นไปได้ ความพร้อมของเกษตรกรในการแก้ไขปัญหาต่างๆ ในพื้นที่ดังกล่าว ควรมีการเลือกพื้นที่นำร่องในการพัฒนาที่ดิน เพื่อแก้ปัญหาแต่ละปัญหาแล้วขยายผลความสำเร็จของงานในการพัฒนาที่ดิน ไปสู่พื้นที่ใกล้เคียงที่มีปัญหาในลักษณะเดียวกัน เพื่อให้การพัฒนาที่ดินเพิ่มผลผลิตทางการเกษตรครอบคลุมพื้นที่พืชเศรษฐกิจทั้งตำบลได้รวดเร็วยิ่งขึ้น



รูปที่ 6-1 แผนที่เขตการใช้ที่ดิน ตำบลคลองสวน อำเภอบางบ่อ จังหวัดสมุทรปราการ

บรรณานุกรม

กรมการปกครอง. 2553. รายงานสถิติจำนวนประชากรและบ้าน. <http://www.dopa.go.th/TH/service.pnp>

กรมการพัฒนาชุมชน. 2552. รายงานข้อมูลความจำเป็นพื้นฐาน จปฐ. ระดับตำบล ปี 2552-2554.

กระทรวงมหาดไทย. <http://www.cdd.go.th>

กรมชลประทาน. 2550. ข้อมูลขอบเขตชลประทานจังหวัดสมุทรปราการ. กระทรวงเกษตรและสหกรณ์.

กรมพัฒนาที่ดิน. 2548. รายงานการจัดการทรัพยากรดินเพื่อการปลูกพืชเศรษฐกิจหลักตามกลุ่มชุดดิน

เล่ม 1 ดินบนพื้นที่ราบต่ำ. กระทรวงเกษตรและสหกรณ์.

กรมพัฒนาที่ดิน. 2548. รายงานการจัดการทรัพยากรดินเพื่อการปลูกพืชเศรษฐกิจตามหลักกลุ่มชุดดิน.

เล่ม 2 ดินบนพื้นที่ดอน. กระทรวงเกษตรและสหกรณ์

กรมอุทยานแห่งชาติ สัตว์ป่า และ พันธุ์พืช. 2550. ข้อมูลป่าไม้ตามกฎหมาย. กระทรวงทรัพยากรแห่งชาติ

และสิ่งแวดล้อม.

กรมอุตุนิยมิวิทยา. 2554. สถิติภูมิอากาศ พ.ศ. 2535-2554. กระทรวงเทคโนโลยีสารสนเทศและการสื่อสาร.

กองแผนที่และการพิมพ์. 2544. ป่าไม้ถาวรตามมติคณะรัฐมนตรี. กรมพัฒนาที่ดิน กระทรวงเกษตร

และสหกรณ์.

บัณฑิต ดันศิริ. 2535. แนวทางการวางแผนการใช้ที่ดิน. เอกสารวิชาการ ฉบับที่ 3. กองวางแผนการใช้ที่ดิน

กรมพัฒนาที่ดิน กระทรวงเกษตรและสหกรณ์.

บัณฑิต ดันศิริ และคำรน ไทรพิภ. 2542. คู่มือการประเมินคุณภาพที่ดิน สำหรับพืชเศรษฐกิจ.

เอกสารวิชาการ ฉบับที่ 2/2535 : ฉบับพิมพ์ครั้งที่ 3/2542. กองวางแผนการใช้ที่ดิน กรมพัฒนาที่ดิน

กระทรวงเกษตรและสหกรณ์.

สำนักงานประมงจังหวัดสมุทรปราการ. 2554. ข้อมูลสถิติประมงรายตำบลจังหวัดสมุทรปราการ ปี 2554.

กรมประมง กระทรวงเกษตรและสหกรณ์.

สำนักงานปศุสัตว์จังหวัดสมุทรปราการ. 2554. ข้อมูลสถิติการปศุสัตว์จังหวัดสมุทรปราการ . กรมปศุสัตว์

กระทรวงเกษตรและสหกรณ์.

สำนักสถิติแห่งชาติ. 2547. ระบบข้อมูลสถิติระดับท้องถิ่น. สำนักนายกรัฐมนตรี.

http://service.nso.go.th/stat_tab/index

สำนักงานอุตสาหกรรมจังหวัดสมุทรปราการ. 2554. ทำเนียบโรงงานอุตสาหกรรม สมุทรปราการ ปี 2554.

สำนักงานปลัดกระทรวงอุตสาหกรรม กระทรวงอุตสาหกรรม.

สำนักนโยบายและแผนการใช้ที่ดิน. 2553. **แผนที่การใช้ที่ดินประเทศไทย (เชิงตัวเลข) มาตรฐาน**

1: 25,000. กรมพัฒนาที่ดิน กระทรวงเกษตรและสหกรณ์.

สำนักสำรวจและวิจัยทรัพยากรดิน. 2553. **แผนที่กลุ่มชุดดินประเทศไทย (เชิงตัวเลข) มาตรฐาน**

1: 25,000. กรมพัฒนาที่ดิน กระทรวงเกษตรและสหกรณ์.

สำนักสำรวจดินและวางแผนการใช้ที่ดิน. 2548. **มหัศจรรย์พันธุ์ดิน.** กรมพัฒนาที่ดิน กระทรวงเกษตร
และสหกรณ์.

องค์การบริหารส่วนตำบลคลองสวน. อำเภอบางบ่อ. จังหวัดสมุทรปราการ. **แผนพัฒนาสามปี**

(พ.ศ. 2555-2557). องค์กรปกครองส่วนท้องถิ่น กระทรวงมหาดไทย.

FAO. 1992. **CROPWAT : A Computer Program for Irrigation Planning and Management**

Irrigation And Drainage. Paper 46. Rome Italy.

FAO. 1993. **Guidelines for Land-use Planning.** Rome Italy.

FAO. 2007. **Land evaluation. Land and water discussion paper 6.** Rome Italy.