

เขตการใช้ที่ดิน

ตำบลไทรน้อย

อำเภอไทรน้อย

จังหวัดนนทบุรี

เอกสารวิชาการเลขที่ 5 (0501)/03/54

กันยายน 2554

สำนักงานพัฒนาที่ดินเขต 1 ปทุมธานี

กรมพัฒนาที่ดิน กระทรวงเกษตรและสหกรณ์

สารบัญ

	หน้า
สารบัญ	I
สารบัญตาราง	III
สารบัญรูป	VI
บทที่ 1 บทนำ	1-1
1.1 หลักการและเหตุผล	
1.2 วัตถุประสงค์	
1.3 สถานที่ ระยะเวลา และผู้ดำเนินการ	
1.4 ขั้นตอนการดำเนินการ	
1.5 ประโยชน์ที่คาดว่าจะได้รับ	
บทที่ 2 สภาพทั่วไปของพื้นที่	2-1
2.1 ที่ตั้งและอาณาเขต	
2.2 สภาพภูมิประเทศ	
2.3 สภาพภูมิอากาศ	
2.4 สภาพสังคมและการรวมกลุ่มเกษตรกร	
2.5 สภาพเศรษฐกิจ	
บทที่ 3 สถานภาพทรัพยากร	3-1
3.1 ทรัพยากรที่ดิน และการใช้ที่ดิน	
3.2 สภาพการใช้ที่ดิน	
บทที่ 4 การประเมินคุณภาพที่ดิน	4-1
4.1 คุณภาพที่ดินที่นำมาประเมิน	
4.2 การจำแนกชั้นความเหมาะสมของที่ดิน	
บทที่ 5 ปัญหาความต้องการ และทัศนคติของเกษตรกร	5-1
5.1 ทัศนคติของเกษตรกรด้านการใช้และพัฒนาที่ดิน	
5.2 ปัญหาและความต้องการของเกษตรกร	

สารบัญ (ต่อ)

บทที่ 6 เขตการใช้ที่ดิน

6.1 การกำหนดเขตการใช้ที่ดิน

หน้า

6-1

บทที่ 1

บทนำ

1.1 หลักการและเหตุผล

ในอดีตที่ผ่านมาประเทศไทยได้นำทรัพยากรธรรมชาติไปใช้ในการพัฒนาประเทศ โดยขาดการจัดการอย่างมีระบบเป็นผลให้ทรัพยากรธรรมชาติเกิดความเสื่อมโทรมอย่างรวดเร็ว โดยเฉพาะทรัพยากรดิน ซึ่งเป็นปัจจัยพื้นฐานของการพัฒนาทั้งทางด้านเกษตรกรรม อุตสาหกรรม และกิจการบริการอื่นๆ การใช้ทรัพยากรธรรมชาติไปอย่างฟุ่มเฟือย โดยขาดการบริหารจัดการอย่างเหมาะสมเป็นเหตุให้มีการบุกรุกพื้นที่ป่าไม้ ซึ่งเป็นการทำลายแหล่งต้นน้ำลำธารโดยตรงจนก่อให้เกิดความไม่สมดุลตามธรรมชาติ ซึ่งส่งผลให้เกิดภาวะน้ำท่วม ภัยแล้งหรือแผ่นดินถล่มและยังส่งผลให้เกิดปัญหาการแย่งชิงทรัพยากรธรรมชาติ ทั้งทรัพยากรดินและทรัพยากรน้ำอย่างรุนแรงอันก่อให้เกิดผลเสียหายต่อความเป็นอยู่ของประชากรและระบบเศรษฐกิจของประเทศ

ดังนั้นกรมพัฒนาที่ดิน โดยสำนักนโยบายและแผนการใช้ที่ดินจึงได้จัดทำเขตการใช้ที่ดินระดับตำบลโดยพิจารณาจากข้อมูลสภาพพื้นที่ ความต้องการของชุมชน แนวนโยบายด้านการเกษตรของรัฐและท้องถิ่นในระดับต่างๆ นำมาวิเคราะห์กำหนดเขตการใช้ที่ดินระดับตำบล แล้วนำเสนอผลรายงานประกอบแผนที่ขนาดมาตราส่วน 1 : 25,000 พร้อมข้อเสนอแนะด้านการจัดการที่ดิน

1.2 วัตถุประสงค์

1.2.1 กำหนดเขตการใช้ที่ดินทางการเกษตร พร้อมทั้งจัดทำแผนที่และรายงานเพื่อเสนอแนะแนวทางการใช้ที่ดิน เพื่อเพิ่มผลผลิตทางการเกษตรควบคู่ไปกับการอนุรักษ์ทรัพยากรธรรมชาติและสิ่งแวดล้อมในตำบล

1.2.2 เพื่อใช้เป็นแนวทางในการจัดทำแผนปฏิบัติการพัฒนาการเกษตรระดับตำบล

1.3 สถานที่ ระยะเวลา และผู้ดำเนินงาน

1.3.1 สถานที่ดำเนินงาน พื้นที่ตำบลไทรน้อย อำเภอไทรน้อย จังหวัดนนทบุรี

1.3.2 ระยะเวลาดำเนินงาน ระหว่างวันที่ 1 ตุลาคม 2553 – 30 กันยายน 2554

1.3.3 ผู้ดำเนินงาน ส่วนวางแผนการใช้ที่ดิน สำนักงานพัฒนาที่ดินเขต 1

1.4 ขั้นตอนการดำเนินงาน

1.4.1 ศึกษาวิเคราะห์ข้อมูลด้านกายภาพ จากฐานข้อมูลแผนที่ขนาดมาตราส่วน 1 : 25,000 อาทิ ข้อมูลดินและสภาพการใช้ที่ดิน พร้อมทั้งข้อมูล ด้านป่าไม้ตามกฎหมาย ชลประทาน ปฎิรูปที่ดินและ ชั้นคุณภาพลุ่มน้ำ เป็นต้น ตลอดจนวิเคราะห์ข้อมูลด้านเศรษฐกิจและสังคม รวมทั้งการประเมินความเหมาะสมของที่ดินด้านการเกษตร

1.4.2 ศึกษาวิเคราะห์ด้านนโยบายการใช้ที่ดินทั้งในระดับชาติ ระดับกระทรวง ระดับจังหวัด และระดับท้องถิ่น

1.4.3 นำเสนอขั้นตอนการดำเนินงานและรูปแบบของการกำหนดเขตการใช้ที่ดินระดับตำบล ให้กับส่วนราชการในพื้นที่ องค์กรปกครองส่วนท้องถิ่น รวมถึงเกษตรกรและหมอดินอาสาในพื้นที่พร้อมรับฟังข้อเสนอแนะ เพื่อการปรับปรุงข้อมูลให้มีความสมบูรณ์

1.4.4 สสำรวจทัศนคติ ปัญหาและความต้องการของเกษตรกรในพื้นที่ เพื่อนำมาวิเคราะห์จุดแข็ง จุดอ่อน โอกาส และข้อจำกัดในการพัฒนาด้านเกษตรกรรม โดยนำมาประมวลผลร่วมกับข้อมูลในข้อ 1.4.1

1.4.5 กำหนดเขตการใช้ที่ดินระดับตำบล พร้อมข้อเสนอแนะด้านการจัดการทรัพยากรในพื้นที่

1.4.6 จัดทำรายงานเขตการใช้ที่ดินระดับตำบล พร้อมข้อเสนอแนะ ประกอบกับแผนที่ขนาดมาตราส่วน 1 : 25,000

1.5 ประโยชน์ที่คาดว่าจะได้รับ

1.5.1 เป็นแนวทางในการบริหารจัดการทรัพยากรธรรมชาติระดับตำบลอย่างมีประสิทธิภาพ และสอดคล้องกับความต้องการของชุมชน โดยคำนึงถึงแนวนโยบายของรัฐในระดับต่างๆ

1.5.2 เขตการใช้ที่ดินระดับตำบล สามารถใช้เป็นฐานข้อมูลในการพิจารณากำหนดเป้าหมายการพัฒนาด้านเกษตรกรรมระดับตำบล เพื่อเพิ่มผลผลิต และการใช้ทรัพยากรที่ดินอย่างยั่งยืน

บทที่ 2

สภาพทั่วไปของพื้นที่

2.1 ที่ตั้งและอาณาเขต

ที่ตั้ง

ตำบลไทรน้อย ตั้งอยู่ทางทิศตะวันออกของอำเภอไทรน้อย จังหวัดนนทบุรี (รูปที่ 2-1)

อาณาเขต

ทิศเหนือ ติดต่อกับ ตำบลคลองขวาง อำเภอไทรน้อย จังหวัดนนทบุรี

ทิศใต้ ติดต่อกับ ตำบลทวีวัฒนา อำเภอไทรน้อย จังหวัดนนทบุรี

ทิศตะวันออก ติดต่อกับ ตำบลบางบัวทอง อำเภอบางบัวทอง จังหวัดนนทบุรี

ทิศตะวันตก ติดต่อกับ ตำบลคลองขวาง อำเภอไทรน้อย จังหวัดนนทบุรี

ตำบลไทรน้อย มีพื้นที่ทั้งหมดประมาณ 14,335 ไร่ หรือประมาณ 22.936 ตารางกิโลเมตร แบ่งเขตการปกครองออกเป็น 11 หมู่บ้านดังนี้

หมู่ที่ 1 บ้านไทรน้อย

หมู่ที่ 7 บ้านคลองฝรั่ง

หมู่ที่ 2 บ้านคลองตากล้าย

หมู่ที่ 8 บ้านคลองตากล้าย

หมู่ที่ 3 บ้านไทรน้อย

หมู่ที่ 9 บ้านไทรน้อย

หมู่ที่ 4 บ้านไทรน้อย

หมู่ที่ 10 บ้านไทรน้อย

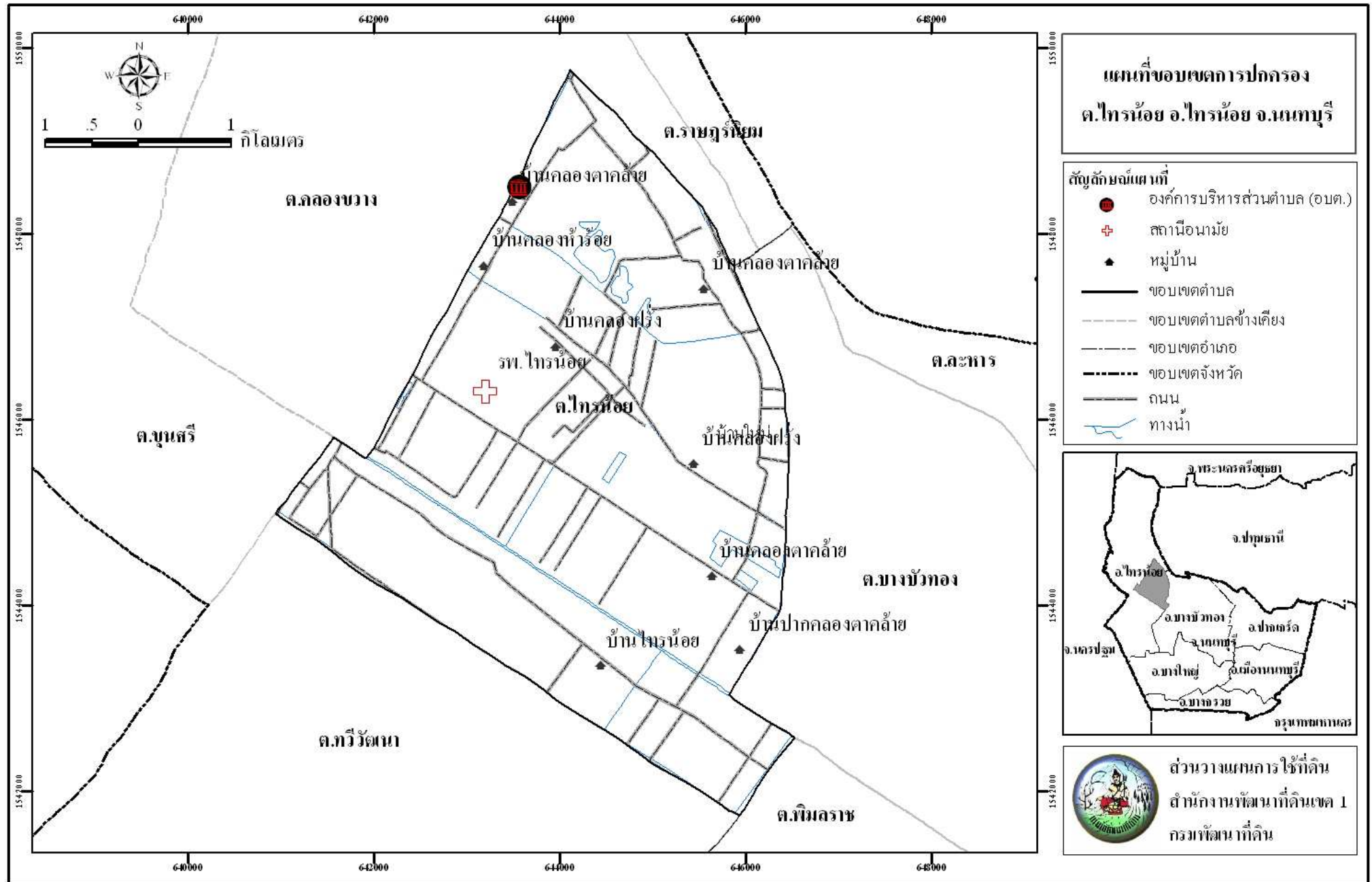
หมู่ที่ 5 บ้านคลองพระพิมล

หมู่ที่ 11 บ้านไทรน้อย

หมู่ที่ 6 บ้านคลองห้าร้อย

2.2 สภาพภูมิประเทศ

ลักษณะภูมิประเทศเป็นที่ราบลุ่ม พื้นที่มีความลาดเทเล็กน้อยจากทิศเหนือไปทางทิศใต้ มีคลองพระพิมลเป็นแหล่งน้ำสายสำคัญไหลผ่านทางตอนล่างของตำบล อยู่ในเขตชลประทานใน ความรับผิดชอบของ โครงการส่งน้ำและบำรุงรักษาพระยาบรรลือ ความสูงของพื้นที่อยู่ระหว่าง 4-5 เมตร เหนือระดับทะเลปานกลาง



รูปที่ 2-1 แผนที่เขตการปกครอง ตำบลไทรน้อย อำเภอไทรน้อย จังหวัดนนทบุรี

2.3 สภาพภูมิอากาศ

ลักษณะภูมิอากาศของตำบลไทรน้อย อำเภอไทรน้อย จังหวัดนนทบุรี จัดอยู่ในภูมิอากาศแบบร้อนชื้นสลับแห้ง (tropical wet and dry climate) ตามการจำแนกภูมิอากาศตามแบบของ KOPPEN (KOPPEN's classification) ในเขตนี้จะมีฤดูฝนและฤดูแล้งแตกต่างกันอย่างชัดเจน สามารถแบ่งได้ 3 ฤดู คือ ฤดูร้อนเริ่ม ประมาณเดือนกุมภาพันธ์ ถึงเดือนเมษายน โดยได้รับอิทธิพลจากลมมรสุมตะวันตกเฉียงใต้ ฤดูฝน เริ่มประมาณเดือนพฤษภาคมถึงกันยายน โดยฤดูนี้จะมีมรสุมตะวันตกเฉียงใต้ ซึ่งเป็นลมชื้นพัดปกคลุม ทำให้ฝนตกแพร่กระจายตามร่องมรสุมประกอบกับร่องความกดอากาศต่ำ (depression) พาดผ่านทางทิศตะวันออกทำให้อากาศชุ่มชื้นและมีฝนตกชุก โดยเฉพาะในเดือนกันยายนอากาศจะชุ่มชื้น ส่วนฤดูหนาว เริ่มประมาณเดือนเดือนตุลาคมถึงมกราคม โดยได้รับอิทธิพลจากลมมรสุมตะวันออกเฉียงเหนือ อากาศจะหนาวเย็นสลับกับอากาศร้อน

จากสถิติภูมิอากาศของสถานีอุตุนิยมวิทยาปทุมธานี อำเภอคลองหลวง ในรอบ 10 ปี (พ.ศ. 2544-2553) สามารถสรุปได้ดังนี้ (ตารางที่ 2-1 และรูปที่ 2-2)

2.3.1 ปริมาณน้ำฝน มีปริมาณน้ำฝนเฉลี่ยทั้งปีประมาณ 1,344.41 มิลลิเมตร เดือนที่มีปริมาณฝนตกเฉลี่ยสูงสุด คือ เดือนกันยายน มีปริมาณฝนเฉลี่ย 276.50 มิลลิเมตร เดือนที่มีปริมาณฝนตกเฉลี่ยน้อยที่สุด คือ เดือนมกราคม มีปริมาณฝนเฉลี่ย 4.00 มิลลิเมตร ลักษณะการตกของฝนพบว่าฝนจะเริ่มตกมากขึ้นตั้งแต่กลางเดือนเมษายนและจะตกมากที่สุดในเดือนกันยายน จากนั้นปริมาณฝนจะค่อยๆ ลดลงจนถึงปลายเดือนตุลาคม

2.3.2 อุณหภูมิ มีอุณหภูมิเฉลี่ยตลอดปี 28.98 องศาเซลเซียส เดือนเมษายน มีอุณหภูมิเฉลี่ยสูงสุด 38.87 องศาเซลเซียส และเดือนมกราคม มีอุณหภูมิต่ำสุด 17.10 องศาเซลเซียส

2.3.3 ความชื้นสัมพัทธ์ ปริมาณความชื้นสัมพัทธ์เฉลี่ยตลอดปี 71.78 เปอร์เซ็นต์ โดยที่เดือนกันยายนมีความชื้นสัมพัทธ์เฉลี่ยสูงสุด 77.10 เปอร์เซ็นต์ และเดือนธันวาคมมีความชื้นสัมพัทธ์เฉลี่ยต่ำสุด ประมาณ 66.20 เปอร์เซ็นต์

2.3.4 การวิเคราะห์ช่วงฤดูเพาะปลูก เป็นการวิเคราะห์ข้อมูลเพื่อหาช่วงเวลาที่เหมาะสมในการเพาะปลูก โดยใช้ข้อมูลเกี่ยวกับปริมาณน้ำฝนรายเดือนเฉลี่ย และค่าศักยภาพการระเหยน้ำของพืชรายเดือนเฉลี่ย (Evapotranspiration : ETo) ซึ่งคำนวณได้ด้วยโปรแกรม Cropwat (Version 8.0) เมื่อนำมาสร้างกราฟเพื่อหาช่วงเวลาที่เหมาะสมในการปลูกพืช โดยพิจารณาจากระยะเวลาช่วงที่เส้นปริมาณน้ำฝนอยู่เหนือเส้น 0.5 ของค่าศักยภาพการคายระเหยน้ำ (0.5 ETo) ซึ่งสามารถนำมาหาช่วงเวลาที่เหมาะสมในการปลูกพืชของ ตำบลไทรน้อย อำเภอไทรน้อย จังหวัดนนทบุรี ได้ดังนี้

1.) ช่วงระยะเวลาที่เหมาะสมในการเพาะปลูก จะอยู่ในช่วงต้นเดือนเมษายน (ปริมาณน้ำฝนสูงกว่าครึ่งหนึ่งของศักยภาพการคายระเหยน้ำ) จนกระทั่งถึงต้นเดือนพฤศจิกายน(ปริมาณน้ำฝนต่ำกว่าครึ่งหนึ่งของศักยภาพการคายระเหยน้ำ) และช่วงระหว่างปลายเดือนเมษายนถึงต้นเดือนตุลาคม จะมีฝนตกมากจนทำให้มีปริมาณน้ำมากเกินไปจนเกิดความชื้นของพืช (ปริมาณน้ำฝนสูงกว่าศักยภาพการคายระเหยน้ำ)

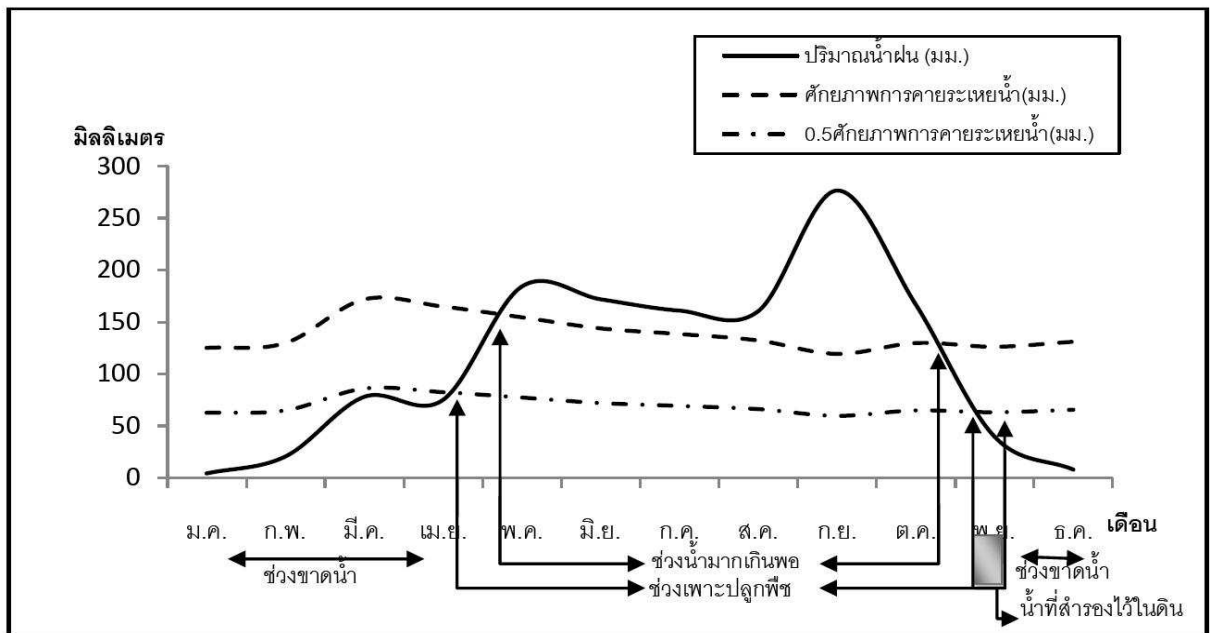
2.) ช่วงเวลาที่ไม่เหมาะสมต่อการเพาะปลูกพืช ซึ่งจะมีปริมาณน้ำฝนและการกระจายน้ำหรือไม่เพียงพอต่อการเจริญเติบโตของพืช ซึ่งจะอยู่ในช่วงต้นเดือนพฤศจิกายนถึงต้นเดือนเมษายนของทุกปี

ตารางที่ 1 สถิติข้อมูลภูมิอากาศ จังหวัดนนทบุรี (สถานีอุตุนิยมวิทยาปทุมธานี)

เดือน	ปริมาณน้ำฝน(มม.)	ปริมาณน้ำฝนที่เป็นประโยชน์(มม.)	อุณหภูมิสูงสุด(°ซ)	อุณหภูมิต่ำสุด(°ซ)	ความชื้นสัมพัทธ์(%)	ความเร็วลม(กม./วัน)	ความยาวนานแสงแดด(ชม./วัน)	การคายระเหยน้ำ(มม.)*
ม.ค.	4.00	4.00	35.41	17.10	66.70	108.51	7.49	124.93
ก.พ.	20.38	19.70	36.53	19.86	68.60	129.86	7.59	129.64
มี.ค.	77.80	68.10	37.92	21.25	69.00	146.76	6.65	171.70
เม.ย.	74.88	65.90	38.87	23.75	70.00	148.54	7.22	164.70
พ.ค.	183.96	129.80	37.66	23.95	75.40	168.99	5.68	154.38
มิ.ย.	171.73	124.50	36.44	23.78	74.10	177.89	5.33	143.70
ก.ค.	160.86	119.40	36.26	23.67	74.60	172.55	4.29	138.26
ส.ค.	160.29	119.10	36.05	23.43	74.50	149.43	3.87	132.06
ก.ย.	276.50	152.70	35.56	23.20	77.10	108.51	4.44	119.10
ต.ค.	166.81	122.30	35.30	22.52	76.10	132.53	5.66	129.58
พ.ย.	39.48	37.00	35.36	19.35	69.00	117.41	7.31	126.00
ธ.ค.	7.72	7.60	34.99	17.40	66.20	142.31	7.48	130.82
รวม	1,344.41	970.10	-	-	-	-	-	1,664.87
เฉลี่ย	-	-	36.36	21.61	71.78	141.94	6.08	

ที่มา : สถานีอุตุนิยมวิทยาปทุมธานี อำเภอคลองหลวง จังหวัดปทุมธานี กรมอุตุนิยมวิทยา (2554)

หมายเหตุ : *จากการคำนวณด้วยโปรแกรม CROPWAT (Version 8.0)



รูปที่ 2 สมดุลของน้ำในดินเพื่อการเกษตร จังหวัดนนทบุรี (สถานีอุตุนิยมวิทยาปทุมธานี อำเภอคลองหลวง)

2.3 สภาพภูมิอากาศ

2.4 สภาพสังคมและการรวมกลุ่มเกษตรกร

สภาพสังคมและการรวมกลุ่มเกษตรกรตำบลไทรน้อย อำเภอไทรน้อย ได้จากการศึกษาข้อมูลทุติยภูมิ เอกสารและรายงานที่เกี่ยวข้อง ได้แก่ รายงานสถิติจำนวนประชากรและบ้าน(กรมการปกครอง,2553) รายงานข้อมูลความจะเป็นพื้นฐาน(จปฐ.) ปี 2552 (กรมการพัฒนาชุมชน) แผนพัฒนาการเกษตรตำบล (สำนักงานเกษตรอำเภอ) และแผนพัฒนาสามปี (องค์การบริหารส่วนตำบลไทรน้อย) เป็นต้น ได้ผลการศึกษาดังนี้

2.4.1 สภาพทางสังคม

ตำบลไทรน้อย มีพื้นที่ในเขตการปกครองขององค์การบริหารส่วนตำบลไทรน้อยเต็มทั้งหมู่บ้าน 11 หมู่บ้าน มีประชากรรวมทั้งสิ้น 18,976 คน เป็นชาย 9,005 คนและเป็นหญิง 9,971 คน จำนวนบ้าน 10,541 หลังคาเรือน จำนวนประชากรเฉลี่ย 3 คนต่อหลังคาเรือน (รายงานสถิติจำนวนประชากรและบ้าน กรมการปกครอง ณ เดือนพฤศจิกายน พ.ศ. 2553) ความหนาแน่น 827.36 คนต่อตารางกิโลเมตร

ประชากรส่วนใหญ่นับถือศาสนาพุทธและอิสลาม มีประเพณีการทำบุญตามพระพุทธศาสนาในเดือนต่างๆ ที่สืบสานต่อเนื่องกันมา มีความเป็นอยู่แบบเครือญาติผูกพันและพึ่งพาอาศัยกันให้ความเคารพนับถือพระสงฆ์ ผู้อาวุโสและผู้นำชุมชน

2.4.2 การรวมกลุ่มเพื่อการประกอบอาชีพของเกษตรกร

ตำบลไทรน้อย มีการรวมกลุ่มของเกษตรกร โดยได้รับการสนับสนุนและส่งเสริมจากหน่วยงานรัฐ เช่น กรมส่งเสริมการเกษตร กรมส่งเสริมสหกรณ์ กรมพัฒนาชุมชน องค์การบริหารส่วนตำบล/เทศบาล ๆ ได้แก่ วิสาหกิจชุมชนกลุ่มปลูกบอนสีและไม้ประดับกระถาง วิสาหกิจชุมชนศูนย์ส่งเสริมและผลิตพันธุ์ข้าวชุมชนบ้านคลองฝรั่ง วิสาหกิจชุมชนคลองตาค้ายขนมปัง วิสาหกิจชุมชนหยกใหม่งานประดิษฐ์ วิสาหกิจชุมชนขนมปั้นสิบ วิสาหกิจชุมชนสตรีแม่บ้านไทรน้อย วิสาหกิจชุมชนกลุ่มผู้ปลูกกระเจี๊ยบ วิสาหกิจชุมชนนวดเพื่อสุขภาพไทรน้อย วิสาหกิจชุมชนเฟื่องฟ้าไทรน้อย วิสาหกิจชุมชนคนเลี้ยงปลาไทรน้อย วิสาหกิจชุมชนกลุ่มเสื้อผ้าสำเร็จรูปไทรน้อย วิสาหกิจชุมชนกลุ่มผลิตภัณฑ์ วิสาหกิจชุมชนจิมบูติก วิสาหกิจชุมชนพืชผักเพื่อสุขภาพ วิสาหกิจชุมชนปุ๋ยอินทรีย์

2.5 สภาพเศรษฐกิจ

สภาพเศรษฐกิจของตำบลไทรน้อย ได้จากการศึกษาข้อมูลทุติยภูมิ เอกสารและรายงานที่เกี่ยวข้องเช่นเดียวกับหัวข้อ 2.4 ได้ผลการศึกษาดังนี้

2.5.1 การประกอบอาชีพ ประชากรส่วนใหญ่ประกอบอาชีพเกษตรกรรมเป็นหลัก คิดเป็นร้อยละ 70.00 ของครัวเรือนทั้งหมด มีแรงงานภาคเกษตรเฉลี่ย 2 คนต่อครัวเรือน อาชีพรองลงมาเป็นการค้าขาย รับจ้าง รับราชการและอื่นๆ การถือครองที่ดินบางส่วนมีที่ดินทำกินเป็นของตนเองและบางส่วนเช่าที่ดินทำกินเพิ่มและบางส่วนเช่าทั้งหมด

2.5.2 การผลิตทางการเกษตร

พืช	เกษตรกรรมปลูก ได้แก่	ข้าว	พืชผัก	ไม้ผล
-	ผลผลิตข้าวนาปี	ปีการผลิต 2553/54	เฉลี่ย 900	กิโลกรัมต่อไร่
-	ผลผลิตนาปรัง	ปีการผลิต 2553/54	เฉลี่ย 900	กิโลกรัมต่อไร่
-	ผลผลิตพืชผัก	ปีการผลิต 2553/54	เฉลี่ย 5.00	กิโลกรัมต่อไร่
-	ผลผลิตไม้ผล	ปีการผลิต 2553/54	เฉลี่ย 1,000	กิโลกรัมต่อไร่

ปศุสัตว์ จากข้อมูลของปศุสัตว์จังหวัดนนทบุรี (ปี 2554) มีเกษตรกรส่วนใหญ่เลี้ยงสัตว์ไว้เพื่อบริโภคภายในครัวเรือนและบางส่วนมาจำหน่ายเพื่อเป็นรายได้เสริมของครอบครัว เช่น โคเนื้อ จำนวน 114 ตัว สุกร จำนวน 27 ตัว ไก่ จำนวน 5,564 ตัว เป็ด จำนวน 275 ตัว และแกะ จำนวน 2 ตัว เป็นต้น โดยเลี้ยงเพื่อปล่อยให้หาอาหารกินเองตามธรรมชาติ

ประมง จากข้อมูลของประมงจังหวัดนนทบุรี (ปี 2553) สำหรับการเลี้ยงปลาของเกษตรกรนิยมเลี้ยงปลาตามร่องสวนในลักษณะเกษตรผสมผสาน ส่วนหมู่บ้านอื่นก็มีการขุดบ่อเลี้ยงปลาเกือบทุกหมู่บ้าน และเกษตรกรนิยมเลี้ยงไว้บริโภคภายในครัวเรือน พันธุ์ปลาที่เลี้ยงส่วนใหญ่จะเป็นพันธุ์ปลานิล และปลาตะเพียน

2.5.3 ต้นทุนการผลิต

ข้าวนาปี	ต้นทุนการผลิต 2,169 บาทต่อไร่	ราคาผลผลิต 7.00 บาทต่อกิโลกรัม
ข้าวนาปรัง	ต้นทุนการผลิต 2,380 บาทต่อไร่	ราคาผลผลิต 7.00 บาทต่อกิโลกรัม
พืชผัก	ต้นทุนการผลิต 16,873 บาทต่อไร่	ราคาผลผลิต 4.00 บาทต่อกิโลกรัม
ไม้ผล	ต้นทุนการผลิต 7,990 บาทต่อไร่	ราคาผลผลิต 30.00 บาทต่อกิโลกรัม

2.5.4 การอุตสาหกรรม

สำนักงานอุตสาหกรรมจังหวัดนนทบุรีรายงานว่า พ.ศ. 2553 มีโรงงานอุตสาหกรรมประเภท 3 ตั้งอยู่ในตำบลทั้งสิ้น 95 โรง จำแนกได้ดังนี้ โรงทำไขมันผงจากพืช 1 แห่ง โรงผลิตและขยายเมล็ดพันธุ์ผัก 1 แห่ง โรงอุตสาหกรรม 1 แห่ง โรงสีข้าว 1 แห่ง โรงทำแป้งถั่วเขียว 1 แห่ง โรงทำผลิตภัณฑ์จากแป้ง 1 แห่ง โรงผลิตอาหารประเภทขนมคบเคี้ยว 1 แห่ง โรงผลิตน้ำหวาน 1

แห่ง โรงคั่ว บด กาแฟ 1 แห่ง โรงสำหรับผลิตอาหารเสริมสำหรับสัตว์เลี้ยง 1 แห่ง โรงผลิตวัสดุ
 เติมน้ำดื่ม 1 แห่ง โรงทำน้ำดื่มบรรจุขวด 1 แห่ง โรงผลิตที่นอนและเครื่องนอนทุกชนิด 1 แห่ง
 โรงเลื่อยไม้ 1 แห่ง โรงทำวงกบประตู-หน้าต่าง 1 แห่ง โรงทำไม้ปาร์เก้ไม้พื้น 1 แห่ง โรงทำไม้
 อัดประสาน 1 แห่ง โรงทำตู้วิทย์ โทรทัศน์ ลำโพง 1 แห่ง โรงทำประดิษฐ์กรรมจากไม้ 2 แห่ง
 โรงทำเครื่องเรือนจากไม้ 1 แห่ง โรงทำเครื่องเรือนจากไม้ 14 แห่ง โรงขยายการผลิตพลาสติก
 เคลือบแก้ว 1 แห่ง โรงตัดหรือตกแต่งกระดาษและสิ่งพิมพ์ต่างๆ 1 แห่ง โรงผลิตแม่พิมพ์และ
 ชิ้นส่วนแม่พิมพ์ 1 แห่ง โรงทำและแบ่งบรรจุสารป้องกันศัตรูพืช 1 แห่ง โรงผลิตยา 1 แห่ง โรง
 ผลิตเครื่องสำอาง 1 แห่ง โรงทำแชมพูและแปรงสำหรับสุนัข 1 แห่ง โรงผลิตน้ำยาล้างจาน 1 แห่ง
 โรงผสม บรรจุ น้ำมันหล่อลื่น 1 แห่ง โรงผลิตฟองน้ำจากยางพารา 1 แห่ง โรงเคลือบผิว
 ผลิตภัณฑ์พลาสติก 1 แห่ง โรงผลิตภัณฑ์จากไฟเบอร์กลาส 1 แห่ง โรงเคลือบผิวผลิตภัณฑ์
 พลาสติก 3 แห่ง โรงผลิตกรอบหน้าต่างต่างๆ 1 แห่ง โรงหลอมเม็ดพลาสติก 1 แห่ง โรงล้างบด และ
 ข่อยพลาสติก 1 แห่ง โรงผลิตเครื่องจักรสำหรับเครื่องผสมคอนกรีต 1 แห่ง โรงผลิตเครื่องเรือน
 จากโลหะ 5 แห่ง โรงทำส่วนประกอบใช้ในการก่อสร้าง 2 แห่ง โรงผลิตเตาแก๊สและเครื่องครัว
 แสตนเลส 1 แห่ง โรงกลึง เจาะ ใส เจียน 4 แห่ง โรงพ่นหรือเคลือบสี 4 แห่ง โรงผลิตหม้อ
 แปลงไฟฟ้า 1 แห่ง โรงซ่อมแซมและตัดแปลงอุปกรณ์การเกษตร 2 แห่ง โรงทำเครื่องมือ
 เครื่องใช้หรืออุปกรณ์ทางการแพทย์ 1 แห่ง

2.5.5 รายได้และแหล่งเงินเชื่อ

รายได้ จากข้อมูลความจำเป็นพื้นฐาน ปี 2553 (จปฐ.) โดยเฉลี่ยร้อยละ 70.00 ของ
 ครัวเรือนทั้งหมด มีคนในครัวเรือนมีรายได้เฉลี่ยไม่ต่ำกว่า 23,000 บาทต่อคนต่อปี

แหล่งเงินเชื่อ เกษตรกรใช้บริการสินเชื่อจากแหล่งต่างๆ ได้แก่ ธนาคารเพื่อการเกษตรและ
 สหกรณ์การเกษตร (ธ.ก.ส) สหกรณ์การเกษตร กองทุนหมู่บ้าน ธนาคารพาณิชย์และเอกชน เป็นต้น

2.5.6 โครงสร้างพื้นฐาน

1) สาธารณูปโภค ได้แก่

- (1) ไฟฟ้า มีไฟฟ้าทุกหมู่บ้าน
- (2) ประปา มีประปาทุกหมู่บ้าน
- (3) การโทรคมนาคม ที่ทำการไปรษณีย์โทรเลข 1 แห่ง

2) สถานบริการสาธารณะและสถานที่ราชการ ได้แก่ โรงเรียนประถมศึกษา 3 แห่ง
 โรงเรียนมัธยมศึกษา 1 แห่ง วัด 3 แห่ง ที่อ่านหนังสือพิมพ์ประจำหมู่บ้าน 1 แห่ง โรงพยาบาล 1
 แห่ง สถานีไฟฟ้าย่อย 1 แห่ง สถานีตำรวจ 1 แห่งและที่ทำการองค์การบริหารส่วนตำบล 1 แห่ง
 เป็นต้น

บทที่ 3

สถานภาพทรัพยากร

3.1 ทรัพยากรที่ดินและการใช้ที่ดิน

3.1.1 สถานภาพของทรัพยากรที่ดินในปัจจุบัน

จากการศึกษาสถานภาพของทรัพยากรที่ดินในปัจจุบันที่ใช้ในการเกษตรของตำบลบางไทรน้อย อำเภอไทรน้อย จังหวัดนนทบุรี อาศัยจากการรายงานสำรวจดินเพื่อการเกษตรแบบก่อนข้างละเอียด มาตรฐาน 1:25,000 ของจังหวัดนนทบุรี โดยสำนักสำรวจดินและวางแผนการใช้ที่ดิน จัดทำลักษณะและสมบัติทางกายภาพและเคมีที่สำคัญ เช่น เนื้อดิน การระบายน้ำของดิน ปฏิกิริยาดิน เป็นต้น เพื่อแสดงให้เห็นคุณภาพที่ดินและนำไปใช้ในการจัดความเหมาะสมของที่ดินสำหรับพืชเศรษฐกิจต่อไป ดังแสดงในตารางที่ 3.1 ซึ่งสามารถบรรยายพอสังเขปได้ดังนี้

1) กลุ่มชุดดินที่ 2



หน้าตัดดิน



บริเวณที่พบ

ลักษณะโดยทั่วไป : เนื้อดินเป็นดินเหนียว ดินบนมีสีเทาหรือเทาแก่ ดินล่างมีสีเทา จุดประสีน้ำตาลและสีเหลืองหรือสีแดง พบตามที่ทำไร่กลุ่มภาคกลางเป็นส่วนใหญ่ มีน้ำแข็งลึก 20-50 ซม. นาน 3-5 เดือน ถ้าเป็นดินที่ได้รับอิทธิพลจากน้ำทะเลจะพบสารจาโรไซต์สีเหลืองฝางในระดับความลึกเป็นดิน ลึก มีการระบายน้ำแล้ว ความอุดมสมบูรณ์ตามธรรมชาติปานกลาง pH 4.5-5.5 ได้แก่ ชุดดินอยุธยา บางเขน บางน้ำเปรี้ยว ท่าขวาง ชุมแสง บางปะอิน และมหาโพธิ์

ปัญหาในการใช้ประโยชน์ที่ดิน : ปฏิกิริยาดินค่อนข้างเป็นกรดจัด ฤดูฝนน้ำขังนาน 3-5 เดือน

ความเหมาะสมสำหรับการปลูกพืช : เนื่องจากสภาพพื้นที่ราบเรียบถึงราบลุ่มเนื้อดินเป็นดินเหนียวการระบายน้ำแล้ว ในช่วงฤดูฝนจะมีน้ำขังอยู่ที่ผิวดิน ระหว่าง 4-6 เดือน จึงมีศักยภาพเหมาะสมที่จะใช้ทำนาในช่วงฤดูฝน แต่สามารถปลูกพืชไร่ พืชผัก หรือพืชอื่นที่มีอายุสั้นได้ในช่วงฤดูแล้ง สำหรับในบริเวณพื้นที่ที่มีน้ำชลประทานเข้าถึงหรือแหล่งน้ำธรรมชาติ ถ้าใช้ปลูกไม้ยืนต้นสำนักงานพัฒนาที่ดินเขต1

ไม้ผล หรือปลูกพืชไร่และพืชผัก ตลอดทั้งปีจะต้องทำคันดินล้อมรอบพื้นที่เพาะปลูกและยกร่องปลูกเพื่อช่วยการระบายน้ำของดิน

การจัดการกลุ่มชุดดินที่ 2

ปลูกข้าวหรือทำนา เพิ่มความอุดมสมบูรณ์ให้กับดิน โดยการปลูกพืชบำรุงดิน ปฏิบัติเหมือนกลุ่มชุดดินที่ 1 แก้ไขเนื้อดินเหนียว และมีโครงสร้างค่อนข้างแน่นทึบ ด้วยปุ๋ยอินทรีย์ เช่นปุ๋ยหมักหรือปุ๋ยคอก 1.5-2.0 ตัน/ไร่ หรือใช้วัสดุปรับปรุงดินอย่างอื่น เช่น จีเลื่อย แกลบ กากน้ำตาล เป็นต้น ไถคลุกเคล้า และกลบลงในดิน ใส่ปุ๋นมาร์ล หินปูนบด หรือหินปูนฝุ่นเล็กน้อย อย่างไม่อย่างหนึ่ง อัตรา 0.5-1.0 ตัน/ไร่ ไถคลุกเคล้าให้เข้ากับดิน ปล่อยน้ำแช่ ประมาณ 10 วัน แล้วระบายน้ำออกแล้วค่อยขังน้ำใหม่ เพื่อทำเทือกและรอปักดำ หรือใช้น้ำล้างความเป็นกรดของดิน ประมาณ 4-5 ครั้ง ปุ๋ยเคมี ครั้งที่ 1 ที่ใช้สูตร 16-20-0 อัตรา 25-40 กก./ไร่ หรือสูตร 16-16-8 อัตรา 30-40 กก./ไร่ ครั้งที่ 2 ใช้ปุ๋ยยูเรีย 5-10 กก./ไร่ ใส่เมื่อข้าวตั้งท้อง พันธุ์ข้าวที่แนะนำ เช่น ขาวตาหยก ไข่มุก สีรวง ลูกเหลือง ขาวดอกมะลิ 105 กข 7 กข 13 สุพรรณบุรี 90 เล็บมือนาง

ปลูกพืชไร่ กรณีปลูกในช่วงฤดูแล้งหรือหลังเก็บเกี่ยวข้าวให้ยกร่องปลูกสูง 10-20 ซม. ทำร่องภายในแปลงห่างกันประมาณ 8-12 เมตร และร่อง 40-50 ซม. ลึก 20-30 ซม. เพื่อช่วยระบายน้ำใส่ปุ๋ยอินทรีย์ อัตรา 1.5 - 2.0 ตัน/ไร่ หรือปลูกพืชตระกูลถั่วไถกลบไปในดิน ในกรณีดินเป็นกรดให้ใส่ปูนในรูปต่าง ๆ เป็นปูนขาว ปูนมาร์ล อื่น ๆ ที่หาได้ง่าย ใช้อัตรา 1-2 ตัน/ไร่ หว่านให้ทั่วแปลง ไถคลุกเคล้ากับดินทิ้งไว้ประมาณ 15 วันก่อนปลูกพืช กรณีเปลี่ยนพื้นที่นาเป็นพืชที่ทำได้แบบถาวร ให้สร้างคันดินรอบพื้นที่ปลูก ภายในพื้นที่ยกร่องปลูกแบบถาวร สันร่องปลูกกว้าง 6-8 เมตร กว้าง 1.5 เมตร ลึก 1 เมตร บนร่องยกแปลงย่อยสูง 10-20 ซม. กว้าง 1.5 - 2.0 เมตร

การใช้ปุ๋ยเคมี เช่น ข้าวโพดหวาน ใช้ปุ๋ยสูตร 20-20-20 หรือสูตร 15-15-15 อัตรา 50-100 กก./ไร่ แบ่งใส่ 2 ครั้ง ๆ ละเท่า ๆ กัน คือ ร่องกันหลุมก่อนปลูก และเมื่ออายุ 25 วัน และใส่ปุ๋ยยูเรีย อัตรา 10 กก./ไร่ โรยข้างแถวข้าวโพด พุนดินกลบโคน เมื่ออายุ 25-30 วัน

ถั่วเขียว ถั่วลิสง ใช้สูตร 12-24-12 อัตรา 30 กก./ไร่ แบ่งใส่ 2 ครั้ง ๆ ละเท่า ๆ กัน ครั้งแรกใส่ร่องพื้น และเมื่อต้นถั่วอายุ 20-25 วัน โรยปุ๋ยข้างแถวแล้วพรวนดินกลบ ควรคลุกโรโซเบียมก่อนปลูก

อ้อย สำหรับอ้อยเริ่มปลูกใช้สูตร 16-8-8 หรือ 16-6-6 อัตรา 70-90 กก./ไร่ หรือสูตร 18-6-6 หรือสูตร 18-8-8 อัตรา 65-58 กก./ไร่ แบ่งใส่ 2 ครั้ง สำหรับอ้อยใช้สูตร 14-14-เขตการใช้ที่ดินตำบลไทรน้อย อำเภอไทรน้อย จังหวัดนนทบุรี

14 หรือสูตร 15-15-15 หรือ สูตร 16-16-16 อัตรา 40-50 กก./ไร่ ร่วมกับสูตร 46-0-0 อัตรา 15-20 กก./ไร่ แบ่งใส่ 2 ครั้ง โรยข้างแถวแล้วพรวนดิน

ฝ้าย ใส่หินฟอสเฟต อัตรา 100-200 กก./ไร่ ร่วมกับใช้ปุ๋ยสูตร 18-4-5 อัตรา 30-40 กก./ไร่ ร่วมกับสูตร 25-7-7 อัตรา 20-30 กก./ไร่ ในช่วงหลังปลูก 20-25 วัน

ปลูกไม้ผลไม้ยืนต้น เตรียมพื้นที่ปลูกเพื่อแก้ปัญหาการระบายน้ำของดินและน้ำท่วมขัง ให้ปฏิบัติเช่นเดียวกับการเตรียมพืชที่ปลูกพืชไร่ที่ได้กล่าวแล้ว การแก้ความเป็นกรดของดิน ใส่ปูนลดความเป็นกรดเช่นเดียวกับพืชไร่ หรือใส่ในหลุมปลูกอัตรา 15 กิโลกรัม/หลุม

การใช้ปุ๋ยเคมี เช่น มะม่วง ส้มเขียวหวาน ใช้สูตร 15-15-15 อัตรา 1 กก./ต้น เมื่อต้นอายุ 1-2 ปี และใช้อัตรา 1.5-3 กก./ต้น เมื่อต้นอายุ 3-6 ปี แบ่งใส่ 2 ครั้ง/ปี

มะพร้าว ใช้สูตรและอัตราดังต่อไปนี้ อายุ 1 ปี ใช้สูตร 15-15-15 หรือ สูตรอื่นสูตรที่มีธาตุอาหารเท่าหรือใกล้เคียงกัน อัตรา 1 กก./ต้น แบ่งใส่ 2 ครั้ง/ปี อายุ 2 ปี ใช้สูตร 15-15-15 อัตรา 2 กก./ต้น แบ่งใส่ 2 ครั้ง/ปี อายุ 3-4 ปี ใช้สูตร 13-13-21 อัตรา 2 กก./ต้น แบ่งใส่ 2 ครั้ง/ปี อายุ 5 ปี ใช้สูตร 13-13-21 อัตรา 2.5 กก./ต้น แบ่งใส่ 2 ครั้ง/ปี อายุ 6 ปีขึ้นไป ใช้สูตร 13-13-21 อัตรา 3 กก./ต้น แบ่งใส่ 2 ครั้ง/ปี

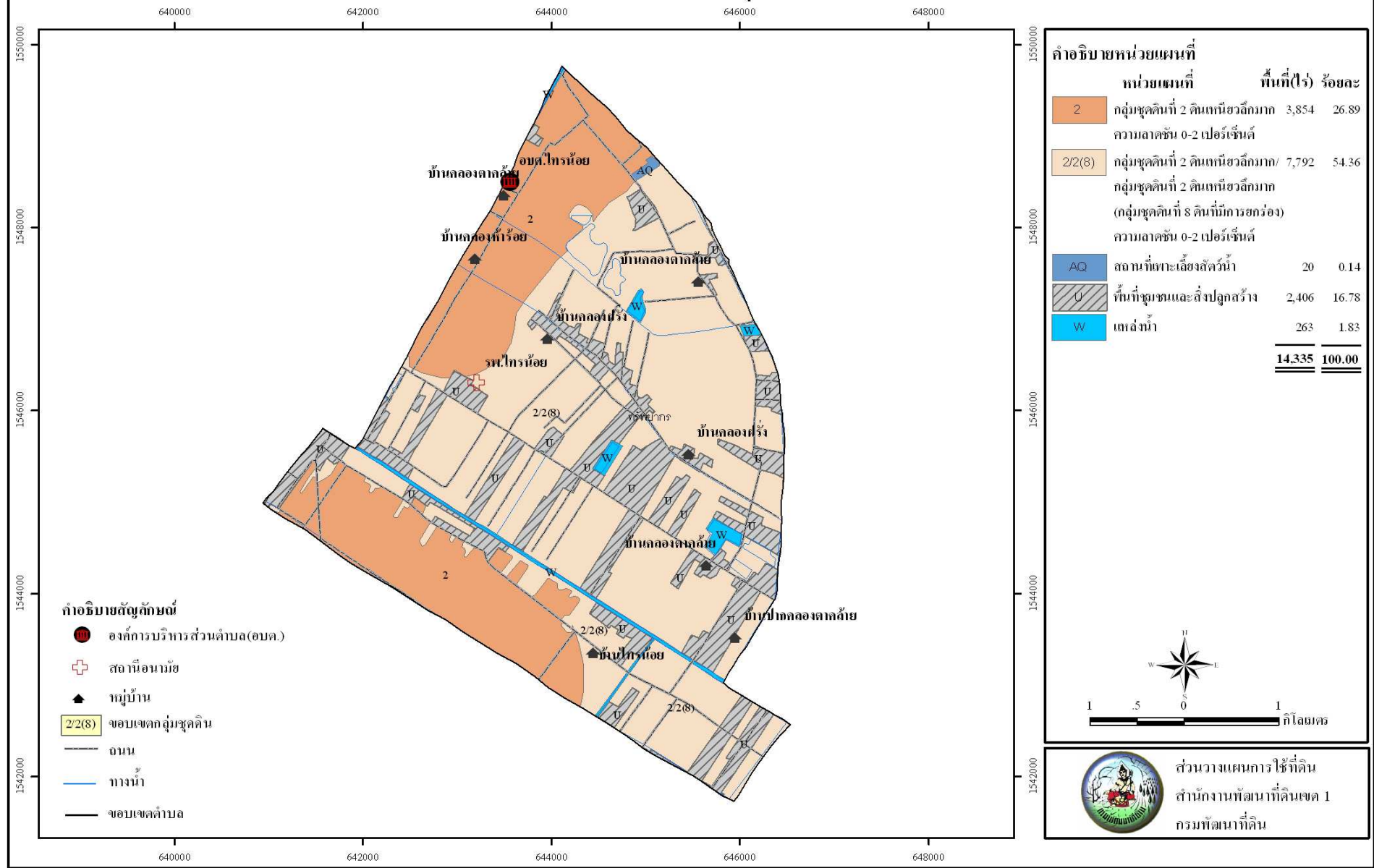
ส้มโอ ใส่ปุ๋ยสูตร 15-15-15 ใส่ 2 ครั้ง/ปี ดังนี้ อายุ 1 ปี ใช้อัตรา 1 กก./ต้น อายุ 2 ปี ใช้อัตรา 2 กก./ต้น อายุ 3 ปี ใช้อัตรา 3 กก./ต้น อายุ 5 ปี ใช้อัตรา 5 กก./ต้น

ตารางที่ 3-1 สมบัติทางกายภาพและเคมีของดิน ตำบลไทรน้อย อำเภอไทรน้อย จังหวัดนนทบุรี

หน่วย ที่ดิน	เนื้อดิน		การ ระบาย น้ำ	ระดับ ความ อุดม สมบูรณ์	ความ ลาด ชัน%	ระดับ CEC%	ระดับ BS%	pH		ระดับก่อน หิน(ซม.)		ความ ลึก (ซม.)	ปริมาณ ก่อน หิน%	สภาพพื้นที่	เนื้อที่	
	บน	ล่าง						บน	ล่าง	บน	ล่าง				ไร่	ร้อยละ
2	เหนียว	เหนียว	เลว	ปาน กลาง	0-2	สูง	ปาน กลาง	5.0- 6.0	4.5- 5.5	100- 150	150- 200	>150	-	ราบเรียบ	3,854	26.89
2/2(8)	เหนียว	เหนียว	เลว	ปาน กลาง	0-2	สูง	ปาน กลาง	5.0- 6.0	4.5- 5.5	100- 150	150- 200	>150	-	ราบเรียบ	7,792	54.36
AQ	-	-	-	-	-	-	-	-	-	-	-	-	-	-	20	0.14
U	-	-	-	-	-	-	-	-	-	-	-	-	-	ชุมชน	2,406	16.78
W	-	-	-	-	-	-	-	-	-	-	-	-	-	แหล่งน้ำ	263	1.83
รวม														14,335	100.00	

ที่มา : สำนักสำรวจดินและวางแผนการใช้ที่ดิน

แผนที่ทรัพยากรดิน ตำบลไทรน้อย อำเภอไทรน้อย จังหวัดนนทบุรี



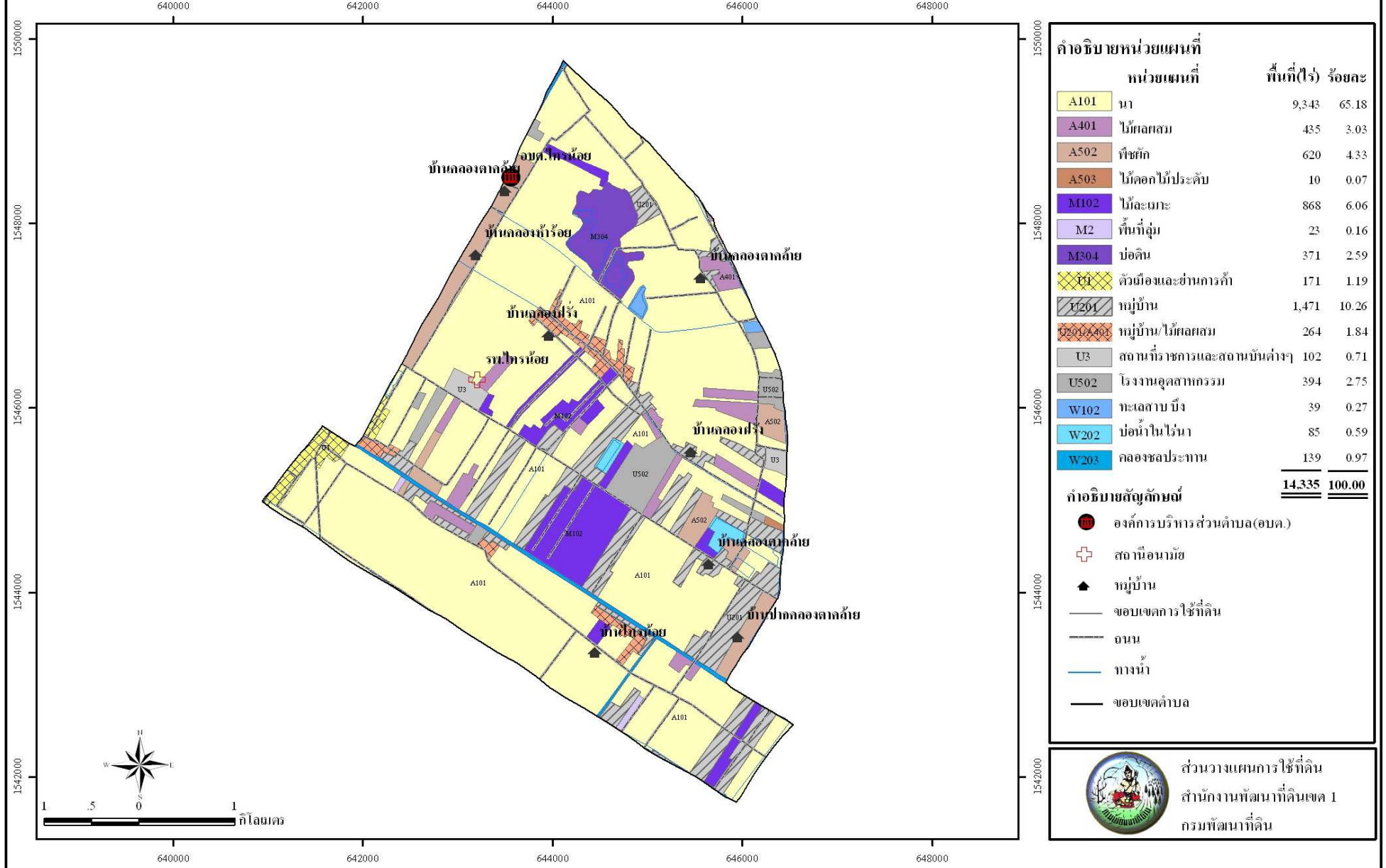
รูปที่ 3-1 แผนที่ทรัพยากรดิน ตำบลไทรน้อย อำเภอไทรน้อย จังหวัดนนทบุรี

3.2 สภาพการใช้ที่ดิน

จากการสำรวจการใช้ประโยชน์ที่ดินของ ตำบลไทรน้อย อำเภอไทรน้อย จังหวัดนนทบุรี พบว่า ตำบลไทรน้อย มีเนื้อที่ทั้งหมด 14,335 ไร่ มีการใช้ประโยชน์ที่ดิน สรุปได้ตามตารางที่ 3-2 ตารางที่ 3-2 สภาพการใช้ที่ดินตามประเภทต่างๆ ในปัจจุบันของตำบลไทรน้อย อำเภอไทรน้อย จังหวัดนนทบุรี

หน่วยแผนที่ดิน	การใช้ที่ดิน	เนื้อที่ (ไร่)	ร้อยละ
A101	นา	9,343	65.18
A401	ไม้ผลผสม	435	3.03
A502	พืชผัก	620	4.33
A503	ไม้ดอกไม้ประดับ	10	0.07
M102	ไม้ละเมาะ	868	6.06
M2	พื้นที่ลุ่ม	23	0.16
M304	บ่อดิน	371	2.59
U1	ตัวเมืองและย่านการค้า	171	1.19
U201	หมู่บ้าน	1,471	10.26
U201/A401	หมู่บ้าน/ไม้ผลผสม	264	1.84
U3	สถานที่ราชการและสถานบันต่างๆ	102	0.71
U502	โรงงานอุตสาหกรรม	394	2.75
W102	ทะเลสาบ บึง	39	0.27
W202	บ่อน้ำในไร่นา	85	0.59
W203	คลองชลประทาน	139	0.97
รวม		14,335	100.00

แผนที่สภาพการใช้ที่ดิน ตำบลไทรน้อย อำเภอไทรน้อย จังหวัดนนทบุรี



คำอธิบายหน่วยแผนที่		พื้นที่(ไร่)	ร้อยละ
A101	นา	9,343	65.18
A401	ไม้ผลผสม	435	3.03
A502	พืชผัก	620	4.33
A503	ไม้ดอกไม้ประดับ	10	0.07
M102	ไม้ละม้าย	868	6.06
M2	พื้นที่ลุ่ม	23	0.16
M304	บ่อดิน	371	2.59
U1	ตัวเมืองและย่านการค้า	171	1.19
U201	หมู่บ้าน	1,471	10.26
U201/A401	หมู่บ้านไม้ผลผสม	264	1.84
U3	สถานที่ราชการและสถานบันเทิง	102	0.71
U502	โรงงานอุตสาหกรรม	394	2.75
W102	ทะเลสาบ บึง	39	0.27
W202	บ่อน้ำในไร่นา	85	0.59
W203	คลองชลประทาน	139	0.97
		14,335	100.00

คำอธิบายสัญลักษณ์	
	องค์การบริหารส่วนตำบล(อบต.)
	สถานีอนามัย
	หมู่บ้าน
	ขอบเขตการใช้ที่ดิน
	ถนน
	ทางน้ำ
	ขอบเขตตำบล


 ส่วนวางแผนการใช้ที่ดิน
 สำนักงานพัฒนาที่ดินเขต 1
 กรมพัฒนาที่ดิน

รูปที่ 3-3 แผนที่สภาพการใช้ที่ดิน ตำบลไทรน้อย อำเภอไทรน้อย จังหวัดนนทบุรี

บทที่ 4

การประเมินคุณภาพที่ดิน

การประเมินคุณภาพที่ดิน เป็นการพิจารณาสภาพของหน่วยทรัพยากรดินต่อการใช้ประโยชน์ที่ดินประเภทต่างๆ ในระดับการจัดการที่แตกต่างกัน โดยพิจารณาจากสมบัติของดินด้านกายภาพและเคมี สถานภาพเศรษฐกิจและสังคม สภาพแวดล้อมที่มีผลต่อการเจริญเติบโตของพืช รวมทั้งความยากง่ายในการใช้ประโยชน์ที่ดินในการปลูกพืช หรือประเภทการใช้ประโยชน์ที่ดิน

4.1 คุณภาพที่ดินที่นำมาประเมิน

คุณภาพที่ดิน (Land Qualities :LQ) ที่นำมาประเมินสำหรับการปลูกพืชในระบบของ FAO Framework ได้กำหนดไว้ 25 ชนิด สำหรับในพื้นที่ตำบลนี้อาจนำคุณภาพที่ดินมาประเมินเพียงไม่กี่ชนิด ทั้งนี้ขึ้นอยู่กับความพร้อมของข้อมูล ความแตกต่างของภูมิภาค และระดับความรุนแรงของคุณลักษณะดินที่มีผลต่อผลผลิตตลอดจนชนิดของพืช และความต้องการการใช้ประโยชน์ที่ดิน (Land Use Requirements : LUR) ดังนั้นคุณภาพที่ดินที่นำมาใช้มีดังนี้

- ระบบอุณหภูมิ (Temperature regime :t) คุณลักษณะที่ดินที่เป็นตัวแทน ได้แก่ ค่าอุณหภูมิเฉลี่ยในฤดูเพาะปลูกเพราะอุณหภูมิมิอิทธิพลต่อการงอกของเมล็ด การออกดอกของพืชบางชนิด และมีส่วนสัมพันธ์กับขบวนการสังเคราะห์แสง ซึ่งจะส่งผลกระทบต่อเจริญเติบโตของพืช

- ความชุ่มชื้นที่เป็นประโยชน์ต่อรากพืช (Moisture availability : m) คุณลักษณะที่ดินที่เป็นตัวแทน ได้แก่ ระยะเวลาของการท่วมขังของน้ำในฤดูฝน ปริมาณน้ำฝนเฉลี่ยในรอบปีหรือความต้องการน้ำในช่วงการเจริญเติบโตของพืช และลักษณะของเนื้อดิน ซึ่งมีผลทางอ้อมในเรื่องความจุในการอุ้มน้ำที่เป็นประโยชน์ต่อพืช

- ความเป็นประโยชน์ของออกซิเจนต่อรากพืช (Oxygen availability : o) คุณลักษณะที่ดินที่เป็นตัวแทน ได้แก่ สภาพการระบายน้ำของดิน ทั้งนี้พืชโดยทั่วไปรากพืชต้องการออกซิเจนในขบวนการหายใจ

- ความเป็นประโยชน์ของธาตุอาหาร (Nutrient availability : s) คุณลักษณะที่ดินที่เป็นตัวแทน ได้แก่ ปริมาณธาตุอาหารพืชในดิน

- สภาพการหยั่งลึกของราก (Rooting conditions :r) คุณลักษณะที่ดินที่เป็นตัวแทน ได้แก่ ความลึกของดิน ความลึกของระดับน้ำใต้ดิน และชั้นการหยั่งลึกของราก โดยความยากง่ายของการ

หยังลึกของรากในดินมีปัจจัยที่เกี่ยวข้อง ได้แก่ ลักษณะเนื้อดิน โครงสร้างของดิน การเกาะตัวของดิน และปริมาณกรวดหรือเศษหินที่พบในหน้าตัดดิน

- ความเสียหายจากน้ำท่วม (Flood hazard :f) คุณลักษณะที่ดินที่เป็นตัวแทนได้แก่ จำนวนครั้งที่น้ำท่วมในช่วงรอบปี

- การมีเกลือมากเกินไป (Excess of salts :x) คุณลักษณะที่ดินที่เป็นตัวแทนได้แก่ ปริมาณเกลืออิสระที่สะสมมากเกินไปจนเป็นอันตรายต่อการเจริญเติบโตของพืช

- สารพิษ (Soil toxicities :z) ระดับความลึกของชั้น jarosite ซึ่งจะมีอิทธิพลต่อปฏิกิริยาของดินจะทำให้ดินเป็นกรดจัดมาก ปริมาณซัลเฟตของเหล็กและอลูมิเนียมในดินจะสูงมากจนเป็นพิษต่อพืช ในที่นี้พิจารณาความเป็นกรดเป็นด่างของดินซึ่งจะมีผลต่อความเจริญเติบโตของพืช เนื่องจากปฏิกิริยาดินจะทำให้สภาพต่างๆ ทางด้านเคมีและชีวภาพของดินถูกเปลี่ยนไปในสภาพที่เหมาะสมหรือไม่เหมาะสมต่อพืชที่ปลูกหรือมีผลต่อกิจกรรมของจุลินทรีย์ในดิน โดยกิจกรรมของจุลินทรีย์ในดินสามารถเป็นตัวควบคุมระดับของธาตุอาหารที่เป็นประโยชน์ต่อพืชได้ ด้วยสาเหตุนี้จึงต้องมีการปรับปรุงสภาพความเป็นกรดเป็นด่าง ของดิน โดยขึ้นอยู่กับชนิดของพืชที่ปลูกด้วย เพื่อให้ความเป็นกรดเป็นด่างของดินอยู่ในสภาพที่เหมาะสม

- ศักยภาพการใช้เครื่องจักร (Potential for mechanization :w) คุณลักษณะที่ดินที่เป็นตัวแทน ได้แก่ ความลาดชันของพื้นที่ ปริมาณหิน โคล่ ปริมาณก้อนหิน และการมีเนื้อดินเหนียวจัดซึ่งปัจจัยทั้ง 4 นี้ อาจเป็นอุปสรรคต่อการไถพรวนโดยเครื่องจักร

- ความเสียหายจากการกัดกร่อน (Erosion hazard :e) คุณลักษณะ ที่ดินที่เป็นตัวแทนได้แก่ ความลาดชันของพื้นที่

4.2 การจำแนกชั้นความเหมาะสมของที่ดิน

หลักการของ FAO Framework ได้จำแนกอันดับความเหมาะสมของที่ดินเป็น 2 อันดับ (Order) คือ

- (1) อันดับที่เหมาะสม(Order S : Suitability)
- (2) อันดับที่ไม่เหมาะสม(Order N : Not Suitability)

และจาก 2 อันดับที่ได้แบ่งย่อยออกเป็น 4 ชั้น (Class) ดังนี้

S1 : ชั้นที่มีความเหมาะสมสูง (Highly Suitable)

S2 : ชั้นที่มีความเหมาะสมปานกลาง (Moderately Suitable)

S3 : ชั้นที่มีความเหมาะสมเล็กน้อย (Marginally Suitable)

N : ชั้นที่ไม่มีความเหมาะสม (Not Suitable)

การจำแนกชั้นความเหมาะสมของที่ดินในพื้นที่ตำบลเป็นการประเมินความสามารถของดินหรือประเมินศักยภาพของดินต่อการปลูกพืชหรือประเภทการใช้ประโยชน์ที่ดินที่ได้กล่าวไว้แล้ว โดยการหาความสัมพันธ์ระหว่างคุณภาพที่ดินจากชุดดินที่ได้ทำการสำรวจไว้ในชั้นละเอียด (ส่วนสำรวจจำแนกดินที่ 1, 2551) กับความต้องการปัจจัยต่างๆ ที่มีผลต่อการเจริญเติบโตและให้ผลผลิตของพืชหรือประเภทการใช้ประโยชน์ที่ดินแต่ละชนิด เพื่อจำแนกชั้นความเหมาะสมของชุดดินต่างๆ ต่อประเภทการใช้ประโยชน์ที่ดิน

ทั้งนี้ ได้ทำการจำแนกชั้นความเหมาะสมของที่ดินดังกล่าวออกเป็น 4 ชั้น โดยใช้ปัจจัยหรือข้อจำกัดต่างๆ พิจารณาผลของการจำแนกชั้นความเหมาะสมของที่ดินในพื้นที่ตำบลได้ดังตารางที่ 4-1

ตารางที่ 4-1 ชั้นความเหมาะสมของที่ดิน (ในเขตชลประทาน) ตำบลไทรน้อย อำเภอไทรน้อย จังหวัดนนทบุรี

หน่วยแผนที่ดิน	ข้าว	พืชไร่	ไม้ผล	พืชสวน
2	S2z	N	N	N
2/2(8)	S2z / N	N/ S2oz	N/ S2osz	N/ S2osz
AQ				
U				
W				

คำอธิบาย

S2 = ชั้นที่มีความเหมาะสมของที่ดินปานกลาง

N = ชั้นที่ไม่มีความเหมาะสมของที่ดิน

o = ข้อจำกัดของที่ดินเนื่องจากความเป็นประโยชน์ของออกซิเจนต่อรากพืช

s = ข้อจำกัดของที่ดินเนื่องจากความเป็นประโยชน์ของธาตุอาหารพืช

บทที่ 5

ปัญหา ความต้องการ และทัศนคติของเกษตรกร

ปัญหาความต้องการของเกษตรกร ได้จากการศึกษาและวิเคราะห์ข้อมูลปฐมภูมิที่สำรวจได้ในพื้นที่ตำบลและข้อมูลทุติยภูมิ รายงานแผนพัฒนาการเกษตร แผนพัฒนา 3 ปี และแผนยุทธศาสตร์การพัฒนางานองค์การบริหารส่วนตำบลและหรือเทศบาล โดยแบ่งการศึกษาออกเป็น 2 ส่วนได้แก่ ส่วนที่ 1 ทัศนคติของเกษตรกรด้านการใช้และพัฒนาที่ดิน ส่วนที่ 2 ปัญหาของเกษตรกร (ปัญหาด้านการประกอบอาชีพและปัญหาด้านการครองชีพ) และความต้องการของเกษตรกร (ความต้องการด้านการประกอบอาชีพและความต้องการด้านการครองชีพ)

5.1 ทัศนคติของเกษตรกรด้านการใช้และการพัฒนาที่ดิน

จากการสำรวจเกษตรกรตัวอย่างเกี่ยวกับทัศนคติด้านการใช้และการพัฒนาที่ดิน พบว่าเกษตรกรส่วนใหญ่ปลูกข้าวในเขตชลประทาน สภาพดินที่ใช้ทำการเกษตรในปัจจุบันส่วนใหญ่เป็นดินเหนียว หากสภาพดินเสื่อมโทรมเกษตรกรตัวอย่างส่วนใหญ่มีวิธีการแก้ไขปัญหาคด้วยการใส่ปุ๋ยหมักหรือปุ๋ยคอก ปุ๋ยชีวภาพ ไม่เผาเศษหรือซากพืชและใส่สารปรับปรุงดินเช่น ปูนมาร์ล ปูนโดโลไมท์ ในด้านแหล่งน้ำที่ใช้ในการทำการเกษตรเกษตรกรตัวอย่างส่วนใหญ่จะใช้จากห้วยคลองและจากแม่น้ำ เกี่ยวกับปัญหาภัยแล้งหรือขาดแคลนน้ำ พบว่าเกษตรกรตัวอย่างทั้งหมดประสบปัญหา ส่วนปัญหาน้ำท่วมในพื้นที่การเกษตรพบว่าเกษตรกรร้อยละ 82.35 ของเกษตรกรตัวอย่างทั้งหมดประสบปัญหาน้ำท่วมพื้นที่การเกษตร 1-2 ปีต่อครั้ง ในด้านความต้องการที่จะเปลี่ยนแปลงชนิดพืชที่ปลูกอยู่เดิมเป็นพืชอุตสาหกรรมเช่น อ้อยโรงงาน มันสำปะหลัง ยางพารา ยูคาลิปตัส ไม้ผลหรือสับปะรด เกษตรกรตัวอย่างทั้งหมดไม่ต้องการเปลี่ยนแปลงโดยให้เหตุผลว่าพืชเดิมที่ปลูกไม่ต้องใช้เงินทุนมาก ปลูกดูแลรักษาง่ายและได้รับผลผลิตเร็ว ในด้านความสนใจต่อพืชชนิดใหม่หรือพันธุ์ใหม่หรือเทคโนโลยีใหม่เกษตรกรตัวอย่างร้อยละ 70.57 สนใจและมีความสนใจในการทำเกษตรอินทรีย์แบบไม่ใช้สารเคมี ปัจจุบันการทำเกษตรอินทรีย์ในตำบลเริ่มแพร่หลายมากขึ้น นอกจากนี้เกษตรกรตัวอย่างเกือบทั้งหมดยังมีความสนใจในการทำเกษตรแบบพอเพียง เกี่ยวกับการรวมกลุ่มกันผลิตหรือขายผลผลิตทางการเกษตรมีเกษตรกรตัวอย่างร้อยละ 97.12 ไม่มีการรวมกลุ่มกันผลิตหรือขายผลผลิตซึ่งทำให้ไม่มีอำนาจในการต่อรองราคาสินค้า สำหรับแนวทางในการเพิ่มผลผลิตทางการเกษตรมีเกษตรกรตัวอย่างร้อยละ 94.12 ทราบแนวทางในการเพิ่มผลผลิตโดยการใส่ปุ๋ยเคมี ปุ๋ยอินทรีย์ ปุ๋ยชีวภาพและวัสดุต่างๆเพื่อปรับปรุงบำรุงดิน

ปลูกพืชปุ๋ยสดเช่น พืชตระกูลถั่ว โสนอัฟริกัน ปอเทือง แล้วไถกลบและเปลี่ยนพันธุ์ใหม่ ในด้านการเลี้ยงสัตว์เพื่อการค้าเกษตรกรตัวอย่างร้อยละ 76.47 ไม่เลี้ยงสัตว์เพื่อการค้า

ในด้านการได้รับบริการจากกรมพัฒนาที่ดิน พบว่าเกษตรกรตัวอย่างร้อยละ 94.12 เคยได้รับบริการจากกรมพัฒนาที่ดินโดยประเภทบริการที่ได้รับได้แก่ สารเร่ง(พด.ต่างๆ) คำแนะนำวิธีการปรับปรุงบำรุงดินและคำแนะนำหรือความช่วยเหลือจากหมอดินอาสา เกษตรกรตัวอย่างทั้งหมดไม่ต้องการความช่วยเหลือด้านการพัฒนาแหล่งน้ำ ในด้านความยินดีที่จะปลูกหญ้าแฝกเพื่อการอนุรักษ์ดินและน้ำในพื้นที่การเกษตรบางส่วนเกษตรกรตัวอย่างร้อยละ 76.47 ไม่แน่ใจที่จะทำตาม เกษตรกรตัวอย่างร้อยละ 88.24 เคยรับทราบเกี่ยวกับผลิตภัณฑ์ปรับปรุงบำรุงดินของกรมพัฒนาที่ดินและทั้งหมดเคยทดลองใช้ผลิตภัณฑ์โดยได้รับจากเจ้าหน้าที่กรมพัฒนาที่ดินและจากหมอดินหมู่บ้านหรือตำบล สำหรับผลิตภัณฑ์ของกรมพัฒนาที่ดินที่ใช้ในการปรับปรุงบำรุงดินที่เกษตรกรตัวอย่างต้องการมากที่สุดได้แก่ สารเร่งพด.2 ใช้ผลิตปุ๋ยน้ำหมักชีวภาพ สารเร่งพด.1 ใช้ทำปุ๋ยหมัก สารเร่งพด.3 ใช้ผลิตเชื้อจุลินทรีย์ควบคุมโรคพืช สารปรับปรุงบำรุงดินพด.4 ใช้ปรับปรุงดินเพื่อการเกษตรและสารเร่งพด.7 ใช้ผลิตสารป้องกันแมลงศัตรูพืช ดังตารางที่ 5-1

ตารางที่ 5-1 ทศนคติของเกษตรกรด้านการใช้และพัฒนาที่ดิน ตำบลไทรน้อย อำเภอไทรน้อย

จังหวัดนนทบุรี

รายการ	ร้อยละ
☞ พืชหลักที่เกษตรกรปลูก	
ข้าว	100.00
เขตชลประทาน	100.00
☞ สภาพดินที่เกษตรกรปลูกพืชหลัก	
ดินไม่มีปัญหา	
ดินเหนียว	100.00
☞ วิธีแก้ไขดินเสื่อมโทรมของเกษตรกร	
ใส่วัสดุปรับปรุงบำรุงดิน	
ใส่ปุ๋ยหมัก/ปุ๋ยคอก	100.00
ใส่ปุ๋ยชีวภาพ	94.12

ตารางที่ 5-1 (ต่อ)

รายการ	ร้อยละ
ใส่สารปรับปรุงดิน เช่น ปูนมาร์ล ปูนโดโลไมท์	47.06
ใช้ปุ๋ยพืชสด เช่น โสน ถั่วต่างๆ	11.76
ใช้วิธีทางพืช	
ไม้เศษ/ซากพืช	70.59
ปลูกพืชหมุนเวียน	5.88
☞ แหล่งน้ำที่เกษตรกรใช้ในการทำการเกษตร	
แหล่งน้ำธรรมชาติ	
ห้วย คลอง	100.00
แม่น้ำ	41.18
น้ำฝน	29.41
หนอง บึง	5.88
☞ พื้นที่ทำการเกษตรของเกษตรกรประสบปัญหาภัยแล้ง/ขาดแคลนน้ำที่ทำให้พืชที่ปลูกเสียหาย	
ไม่มี	100.00
☞ พื้นที่ทำการเกษตรของเกษตรกรประสบปัญหาน้ำท่วมที่ทำให้พืชที่ปลูกเสียหาย	
ไม่มี	82.35
มี	17.65
☞ ช่วงระยะเวลาการเกิดปัญหาน้ำท่วมพื้นที่ทำการเกษตร	
1-2 ปีต่อครั้ง	100.00
☞ เกษตรกรต้องการเปลี่ยนจากพืชที่ปลูกอยู่เดิมเป็นพืชอุตสาหกรรม	
ไม่ต้องการ	100.00
☞ เกษตรกรต้องการเปลี่ยนชนิดพืชที่ปลูกเป็นพืชชนิดใหม่ เพราะพืชชนิดใหม่	
ราคาผลผลิตเป็นที่น่าพอใจ	100.00

ตารางที่ 5-1 (ต่อ)

รายการ	ร้อยละ
เป็นพืชที่ให้ผลผลิตนานหลายปี	100.00
ปลูกและดูแลรักษาง่าย	50.00
เหมาะสมกับสภาพดิน/พื้นที่	50.00
☞ เกษตรกรไม่ต้องการเปลี่ยนชนิดพืชที่ปลูกเพราะพืชเดิม	
ไม่ต้องใช้เงินทุนมาก	66.67
ปลูกและดูแลรักษาง่าย	40.00
ได้รับผลผลิตเร็ว	40.00
ที่ดินไม่สามารถปลูกพืชอื่นได้	33.33
ราคาผลผลิตดี	26.67
☞ ความสนใจของเกษตรกร เมื่อมีผู้มาแนะนำส่งเสริมพืชชนิดใหม่หรือพันธุ์ใหม่หรือเทคโนโลยีใหม่	
ไม่สนใจ	5.88
สนใจ	70.59
ไม่แน่ใจ	23.53
☞ แนวทางของเกษตรกรในการเพิ่มผลผลิตพืช	
ไม่ทราบ	5.88
ทราบ	94.12
ใส่ปุ๋ยเคมี ปุ๋ยอินทรีย์ ปุ๋ยชีวภาพ และวัสดุต่างๆ เพื่อปรับปรุงบำรุงดิน	100.00
ปลูกพืชปุ๋ยสด เช่น พืชตระกูลถั่ว โสนอัฟริกัน ปอเทือง แล้วไถกลบ	68.75
เปลี่ยนพันธุ์ใหม่	43.75
ปลูกพืชหมุนเวียน	25.00
เข้ารับการฝึกอบรม/หาความรู้เพิ่ม	18.75
☞ ความสนใจของเกษตรกรในการทำการเกษตรอินทรีย์	
สนใจ	100.00

ตารางที่ 5-1 (ต่อ)

รายการ	ร้อยละ
☞ ชนิดของเกษตรกรอินทรีย์ที่เกษตรกรสนใจ	
ไม่ใช่สารเคมี	70.59
ใช้สารเคมีระดับปลอดภัย	29.41
☞ การทำการเกษตรอินทรีย์ในหมู่บ้าน/ตำบล	
ไม่มี	35.29
มี	64.71
☞ ความสนใจของเกษตรกรที่จะทำการเกษตรแบบพอเพียง	
สนใจ	94.12
ไม่แน่ใจ	5.88
☞ การรวมกลุ่มกันผลิตหรือจำหน่ายผลผลิตทางการเกษตรในหมู่บ้าน	
ไม่มี	94.12
มี	5.88
☞ เกษตรกรมีการเลี้ยงสัตว์ไว้เพื่อจำหน่ายเป็นรายได้	
ไม่เลี้ยง	76.47
เลี้ยง	23.53
☞ ชนิดของสัตว์ที่เลี้ยง	
ปลา	75.00
สัตว์ปีก	75.00
☞ บริการจากกรมพัฒนาที่ดินที่เกษตรกรในหมู่บ้าน/ตำบล เคยได้รับ	
ไม่มี	5.88
มี	94.12
☞ ชนิดของบริการที่ได้รับจากกรมพัฒนาที่ดิน	
ผลิตภัณฑ์ปรับปรุงบำรุงดิน(สารเร่ง พด. ต่างๆ)	100.00

ตารางที่ 5-1 (ต่อ)

รายการ	ร้อยละ
คำแนะนำวิธีการปรับปรุงบำรุงดิน	87.50
โลกบดต่อซัง	43.75
คำแนะนำ/ความช่วยเหลือจากหมอดินอาสา	37.50
ปุ๋ยหมัก	31.25
☞ การพัฒนาแหล่งน้ำในหมู่บ้าน เกษตรกรคิดว่ากรมพัฒนาที่ดินควรสนับสนุน/ ช่วยเหลือ	
ไม่ต้องสนับสนุน	100.00
☞ ความเต็มใจของเกษตรกรที่จะปลูกหญ้าแฝกเพื่อป้องกันรักษาหน้าดินและอนุรักษ์น้ำ ในพื้นที่เพาะปลูก	
ไม่แน่ใจ	76.47
ยินดี	11.76
ไม่ยินดี	11.76
☞ เหตุผลที่เกษตรกรไม่ยินดีปลูกหญ้าแฝก	
ไม่มีพื้นที่พอที่จะปลูก	100.00
☞ เกษตรกรเคยรับทราบเกี่ยวกับผลิตภัณฑ์ปรับปรุงบำรุงดิน ของกรมพัฒนาที่ดิน	
ไม่เคย	11.76
เคย	88.24
เกษตรกรที่ทราบข้อมูลผลิตภัณฑ์ของกรมพัฒนาที่ดินเคย ทดลองใช้	100.00
☞ บุคคล/สื่อที่แนะนำให้เกษตรกรใช้ผลิตภัณฑ์ของกรมพัฒนาที่ดิน	
เจ้าหน้าที่กรมพัฒนาที่ดิน	86.67
หมอดินหมู่บ้าน/ตำบล	86.67
เจ้าหน้าที่เกษตรอำเภอ/ตำบล และ/หรือเจ้าหน้าที่จากหน่วยงานอื่น	33.33
สื่อต่างๆ	20.00

ตารางที่ 5-1 (ต่อ)

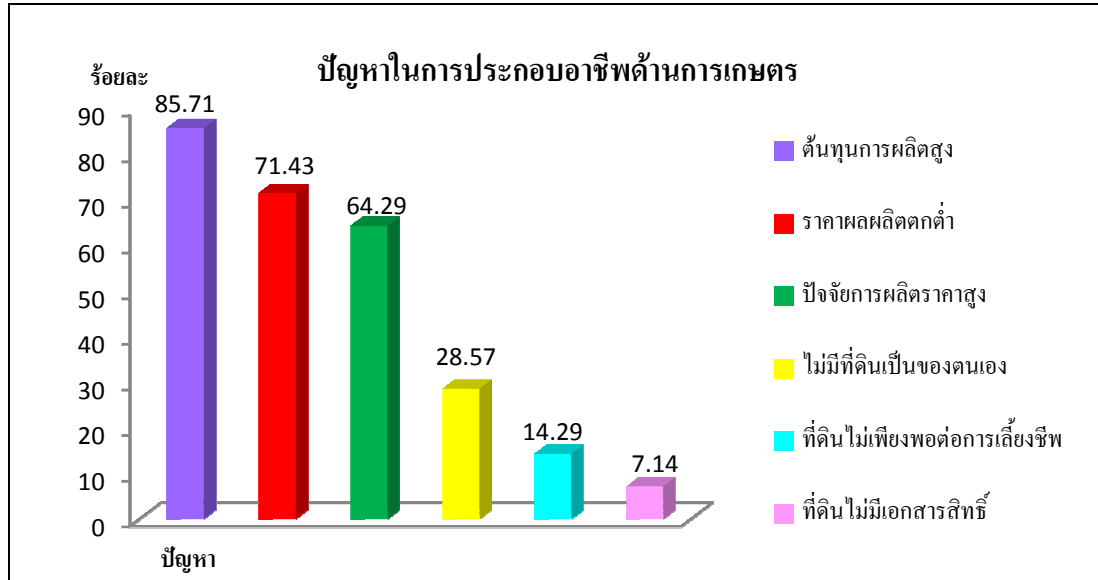
รายการ	ร้อยละ
☞ ชนิดผลิตภัณฑ์บำรุงดินของกรมพัฒนาที่ดินที่เกษตรกรต้องการใช้	
สารเร่ง พด.2 ใช้ทำปุ๋ยน้ำหมักชีวภาพ	100.00
สารเร่ง พด.1 ใช้ทำปุ๋ยหมัก	94.12
สารเร่ง พด.3 ใช้ผลิตเชื้อจุลินทรีย์ควบคุมโรคพืช	70.59
สารปรับปรุงบำรุงดิน พด.4 ใช้ปรับปรุงดินเพื่อการเกษตร	41.18
สารเร่ง พด.7 ใช้ผลิตสารป้องกันแมลงศัตรูพืช	29.41
สารเร่ง พด.6 ใช้หมักเศษอาหารเหลือทิ้ง/ดักกลิ่นเหม็นในคอกสัตว์และ บำบัดน้ำเสีย	23.53

ที่มา : จากการสำรวจ , 2554

5.2 ปัญหาและความต้องการของเกษตรกร

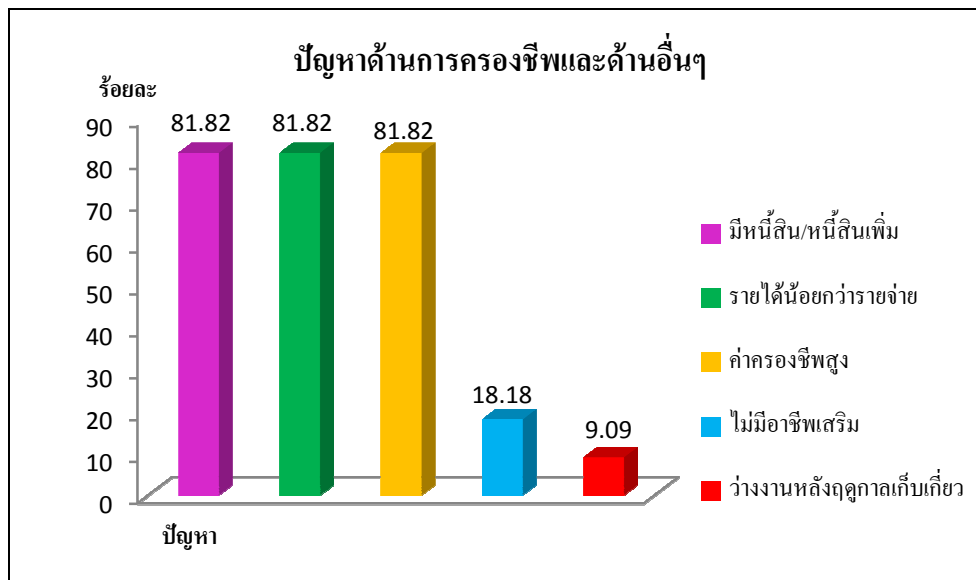
5.2.1 ปัญหาในการประกอบอาชีพด้านการเกษตรและการครองชีพ

จากการสำรวจข้อมูลเกษตรกรตัวอย่าง พบว่าเกษตรกรในตำบลประสบปัญหาที่สำคัญสองประการได้แก่ ปัญหาในการประกอบอาชีพด้านการเกษตรและด้านการครองชีพ ซึ่งปัญหาในการประกอบอาชีพมีเกษตรกรตัวอย่างร้อยละ 82.35 ประสบปัญหาโดยปัญหาที่สำคัญที่เกษตรกรตัวอย่างประสบเป็นอันดับหนึ่งได้แก่ ต้นทุนการผลิตสูงคิดเป็นร้อยละ 88.89 ของจำนวนเกษตรกรตัวอย่างทั้งหมด รองลงมาได้แก่ ราคาผลผลิตตกต่ำ ปัจจัยการผลิตราคาสูงและไม่มีที่ดินเป็นของตนเองคิดเป็นร้อยละ 71.43 64.29 และ 28.57 ตามลำดับ ที่เหลือเป็นปัญหาอื่นๆ ที่แตกต่างกันไป ดังกราฟที่ 5-1



กราฟที่ 5-1 ปัญหาในการประกอบอาชีพการเกษตร

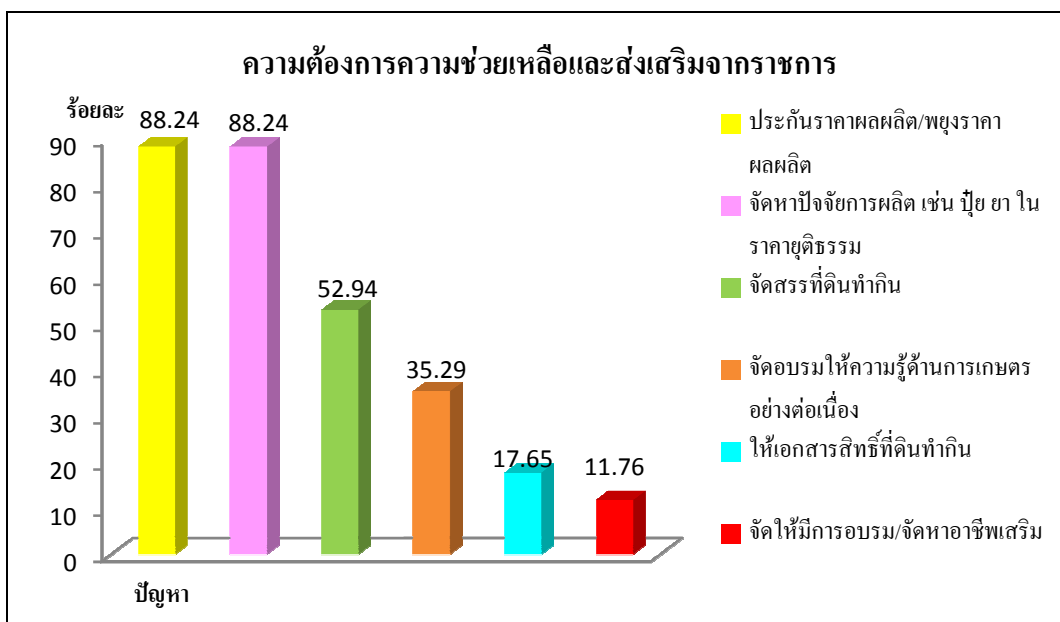
ส่วนปัญหาด้านการครองชีพและด้านอื่นๆ เกษตรกรตัวอย่างร้อยละ 64.71 ประสบปัญหาโดยปัญหาที่สำคัญที่เกษตรกรตัวอย่างประสบเป็นอันดับหนึ่งได้แก่ มีหนี้สินและรายน่อยกว่ารายจ่ายมีสัดส่วนเท่ากันคิดเป็นร้อยละ 81.82 ของเกษตรกรตัวอย่างที่ประสบปัญหาด้านการครองชีพและด้านอื่นๆ รองลงมาได้แก่ ไม่มีอาชีพเสริม ว่างงานหลังฤดูกาลเก็บเกี่ยวคิดเป็นร้อยละ 18.18 และ 9.09 ดังกราฟที่ 5-2



กราฟที่ 5-2 ปัญหาด้านการครองชีพและด้านอื่นๆ

5.2.2 ความต้องการความช่วยเหลือและส่งเสริมจากราชการ

จากการสำรวจข้อมูลเกษตรกรตัวอย่าง พบว่ามีเกษตรกรตัวอย่างทั้งหมดต้องการความช่วยเหลือจากราชการ ซึ่งความต้องการความช่วยเหลือที่เกษตรกรตัวอย่างต้องการเป็นอันดับหนึ่งได้แก่ ประกันราคาผลผลิตและจัดหาปัจจัยการผลิตเช่น ปุ๋ย ยา ในราคาอุดหนุนซึ่งมีสัดส่วนเท่ากันคิดเป็นร้อยละ 88.24 ของเกษตรกรตัวอย่างที่ต้องการความช่วยเหลือ รองลงมาได้แก่ จัดสรรที่ดินทำกิน จัดอบรมให้ความรู้ด้านการเกษตรอย่างต่อเนื่องและให้เอกสารสิทธิ์ที่ดินทำกิน คิดเป็นร้อยละ 52.94 35.29 และ 17.65 ที่เหลือเป็นความต้องการที่แตกต่างกันไป ดังตารางที่ 5-3



กราฟที่ 5-3 ความต้องการความช่วยเหลือและส่งเสริมจากราชการ

บทที่ 6

เขตการใช้ที่ดิน

6.1 การกำหนดเขตการใช้ที่ดิน

การกำหนดเขตการใช้ที่ดิน เป็นผลที่ได้จากการศึกษาและวิเคราะห์ทรัพยากรธรรมชาติ เช่น ทรัพยากรดิน ทรัพยากรน้ำ ทรัพยากรป่าไม้ สภาพพื้นที่ และลักษณะภูมิอากาศ รวมทั้งลักษณะการใช้ที่ดิน ตลอดจนปัญหาและความต้องการของท้องถิ่น ร่วมกับนโยบาย ยุทธศาสตร์ของจังหวัด และกฎหมายที่เกี่ยวข้องกับการพัฒนาการเกษตร สามารถนำมาประเมินเพื่อกำหนดเป็นเขตการใช้ที่ดิน ตำบลไทรน้อย อำเภอไทรน้อย จังหวัดนนทบุรี เพื่อให้เกิดการใช้ที่ดินอย่างเหมาะสมและยั่งยืน

ตำบลไทรน้อย อำเภอไทรน้อย จังหวัดนนทบุรี มีเนื้อที่ทั้งหมดประมาณ 14,335 ไร่ สามารถกำหนดเขตการใช้ที่ดิน ได้แก่ เขตเกษตรกรรม เขตชุมชนและสิ่งปลูกสร้าง เขตแหล่งน้ำ และเขตพื้นที่อื่นๆ ดังตารางที่ 6-1 และรูปที่ 6-1 โดยมีรายละเอียด ดังนี้

6.1.1 เขตเกษตรกรรม

มีเนื้อที่ประมาณ 10,403 ไร่ หรือร้อยละ 72.57 ของพื้นที่ทั้งตำบล โดยได้นำข้อมูลต่างๆ ที่มีผลต่อการพัฒนาที่ดินด้านเกษตรมาวิเคราะห์ร่วมกัน เช่น ข้อมูลเขตชลประทาน ระดับความเหมาะสมของดินสำหรับการปลูกพืชเศรษฐกิจ ประเภทการใช้ที่ดินในปัจจุบัน และปัญหาการใช้ที่ดิน เพื่อจำแนกเขตเกษตรกรรมเป็นเขตย่อยลงไปให้สามารถจัดการแก้ไขปัญหาได้ตรงจุด ส่งผลให้การพัฒนาที่ดินด้านการเกษตรประสบผลสำเร็จง่ายขึ้น ดังนั้นจึงได้จัดแบ่งพื้นที่เขตเกษตรกรรม เป็น 1 เขต คือ เขตเกษตรพัฒนา โดยมีรายละเอียดและแนวทางในการใช้ประโยชน์ ดังนี้

6.1.1.1 เขตเกษตรพัฒนา (ในเขตชลประทาน)

เขตเกษตรพัฒนา เป็นเขตเกษตรกรรมที่อยู่ในเขตชลประทานหรือใช้น้ำชลประทานเพื่อการเพาะปลูก มีเนื้อที่ประมาณ 10,403 ไร่ หรือร้อยละ 72.57 ของพื้นที่ทั้งตำบล จากข้อมูลสภาพการใช้ประโยชน์ที่ดินปัจจุบัน สามารถแบ่งเขตการใช้ที่ดิน ออกเป็น 3 เขต โดยมีรายละเอียดดังนี้

1) เขตนาข้าว 2 (หน่วยแผนที่ 1): เขตพื้นที่นาข้าวที่ดินมีศักยภาพเหมาะสมปานกลาง มีข้อจำกัดเนื่องจากดินเป็นกรดจัดถึงเป็นกรดจัดมาก มีเนื้อที่ประมาณ 9,339 ไร่ หรือร้อยละ 65.15 ของพื้นที่ทั้งตำบล

ข้อเสนอแนะ

(1) จัดระบบการปลูกข้าวให้เหมาะสม โดยการปลูกข้าวไม่เกินสองครั้งต่อปี เพื่อให้มีช่วงเวลาในการปรับปรุงบำรุงดิน ซึ่งเป็นจุดเริ่มต้นที่สำคัญที่สุดในกระบวนการผลิต และควรจัดให้มีพืชตระกูลถั่ว หรือพืชปุ๋ยสดอยู่ในระบบการเพาะปลูก

(2) ควรปรับสภาพความเป็นกรดของดิน โดยการใส่ปูนในอัตราที่เหมาะสมตามค่าวิเคราะห์ดิน

(3) จำเป็นต้องมีการบริหารจัดการน้ำที่ดีเพื่อให้มีปริมาณน้ำหรือความชื้นที่เหมาะสมกับพืชและช่วงเวลาเพาะปลูก โดยเฉพาะในช่วงฤดูแล้งหรือในช่วงของการปลูกพืชรอบสอง ซึ่งนอกจากจะมีผลโดยตรงต่อการเจริญเติบโตของพืชแล้วยังมีผลต่อการควบคุมระดับความเป็นกรดของดินด้วย

(4) ควรใช้สารอินทรีย์ทางการเกษตรเพื่อเพิ่มประสิทธิภาพการผลิต และเพื่อลดต้นทุนการผลิต เช่น

- การปรับปรุงบำรุงดินโดยการใส่ปุ๋ยพืชสด และการ ไถกลบตอซัง

- เสริมสร้างการเจริญเติบโตของพืช โดยใช้ปุ๋ยหมักชีวภาพจากสารเร่งพด.2

- ป้องกันกำจัดแมลงศัตรูพืช โดยใช้สารควบคุมแมลงศัตรูพืชจากการหมักสมุนไพรกับสารเร่งพด.7

(5) ควรเลือกปลูกข้าวพันธุ์ดีที่ให้ผลผลิตสูง และมีความต้านทานโรคแมลง

(6) ถ้าจำเป็นต้องใส่ปุ๋ยเคมีเพื่อเพิ่มความอุดมสมบูรณ์ให้แก่ดิน ควรเลือกใช้สูตรปุ๋ยและอัตราส่วนที่ใช้ให้เหมาะสมตามค่าวิเคราะห์ดิน

2) เขตปลูกไม้ผล 1 (หน่วยแผนที่ 2):เขตพื้นที่ปลูกไม้ผลที่ดินมีศักยภาพเหมาะสมปานกลาง มีข้อจำกัดเรื่องการระบายน้ำของดินบ้างเนื่องจากเนื้อดินเป็นดินเหนียวและดินมีโครงสร้างแน่นทึบ ดินเป็นกรดจัด และมีปริมาณฟอสฟอรัสที่เป็นประโยชน์ต่ำ มีเนื้อที่ประมาณ 435 ไร่ หรือร้อยละ 3.03 ของพื้นที่ทั้งตำบล

ข้อเสนอแนะ

(1) ควรปรับพื้นที่สันร่องไม่ให้มีน้ำแช่ขัง โดยเฉพาะในช่วงฤดูฝน

(2) ควรเพิ่มอินทรีย์วัตถุในดินเพื่อปรับปรุงสมบัติทางกายภาพให้ดินโปร่ง ร่วนซุย เพื่อให้ดินมีการระบายน้ำดีขึ้น เช่นการใช้ ปุ๋ยหมัก หรือปุ๋ยคอก

(3) บริเวณพื้นที่ที่ดินเป็นกรดจัดหรือเป็นกรดจัดมากควรรีไพลินปรับสภาพความเป็นกรด ในอัตราส่วนที่เหมาะสมตามค่าวิเคราะห์ดิน

(4) ควรใช้สารอินทรีย์ทางการเกษตรเพื่อเพิ่มประสิทธิภาพการผลิต และเพื่อลดต้นทุนการผลิต เช่น

- เสริมสร้างการเจริญเติบโตของพืช โดยใช้ปุ๋ยหมักชีวภาพจากสารเร่งพด.2

- ป้องกันกำจัดแมลงศัตรูพืช โดยใช้สารควบคุมแมลงศัตรูพืชจากการหมักสมุนไพรกับสารเร่งพด.7

(5) ถ้าจำเป็นต้องใส่ปุ๋ยเคมีเพื่อเพิ่มความอุดมสมบูรณ์ให้แก่ดินควรเลือกใช้สูตรปุ๋ย และอัตราส่วนที่ใช้ให้เหมาะสมตามค่าวิเคราะห์ดิน

3) เขตปลูกพืชสวน 1 (หน่วยแผนที่ 3):เขตพื้นที่ปลูกพืชสวนที่ดินมีศักยภาพเหมาะสมปานกลาง มีข้อจำกัดเรื่องการระบายน้ำของดินบ้างเนื่องจากเนื้อดินเป็นดินเหนียวและดินมีโครงสร้างแน่นทึบ บางพื้นที่ดินเป็นกรดจัด และมีปริมาณฟอสฟอรัสที่เป็นประโยชน์ต่ำ ประกอบด้วย พืชผัก และไม้ดอกไม้ประดับ มีเนื้อที่ประมาณ 629 ไร่ หรือร้อยละ 4.39 ของพื้นที่ทั้งตำบล

ข้อเสนอแนะ

(1) ควรเพิ่มอินทรีย์วัตถุในดินเพื่อปรับปรุงสมบัติทางกายภาพให้ดินโปร่ง ร่วนซุย เพื่อให้ดินมีการระบายน้ำดีขึ้น โดยใช้ ปุ๋ยหมัก หรือปุ๋ยคอก

(2) พื้นที่ที่ดินเป็นกรดจัดหรือเป็นกรดจัดมากควรรีไพลินปรับสภาพความเป็นกรด ในอัตราส่วนที่เหมาะสมตามค่าวิเคราะห์ดิน

(3) ควรใช้สารอินทรีย์ทางการเกษตรเพื่อเพิ่มประสิทธิภาพการผลิต และเพื่อลดต้นทุนการผลิต เช่น

- เสริมสร้างการเจริญเติบโตของพืช โดยใช้ปุ๋ยหมักชีวภาพจากสารเร่งพด.2

- ป้องกันกำจัดแมลงศัตรูพืช โดยใช้สารควบคุมแมลงศัตรูพืชจากการหมักสมุนไพรกับสารเร่งพด.7

(4) ถ้าจำเป็นต้องใส่ปุ๋ยเคมีเพื่อเพิ่มความอุดมสมบูรณ์ให้แก่ดินควรเลือกใช้สูตรปุ๋ย และอัตราส่วนที่ใช้ให้เหมาะสมตามค่าวิเคราะห์ดิน

6.1.2 เขตชุมชนและสิ่งปลูกสร้าง

มีเนื้อที่ทั้งหมดประมาณ 2,406 ไร่ หรือร้อยละ 16.79 ของพื้นที่ทั้งตำบล ประกอบด้วย

1) เขตที่อยู่อาศัยและสิ่งปลูกสร้างอื่นๆ (หน่วยแผนที่ 4) ประกอบด้วย ตัวเมือง และย่านการค้า หมู่บ้านร้าง หมู่บ้าน สถานที่ราชการ และสถานบันต่างๆ ถนน สถานที่พักผ่อนหย่อนใจ สนามกอล์ฟ และสุสาน , ป่าช้า มีเนื้อที่ประมาณ 2,011 ไร่ หรือร้อยละ 14.03 ของพื้นที่ทั้งตำบล

2) เขตอุตสาหกรรม (หน่วยแผนที่ 5) มีเนื้อที่ประมาณ 395 ไร่ หรือร้อยละ 2.76 ของพื้นที่ทั้งตำบล

6.1.3 เขตแหล่งน้ำ

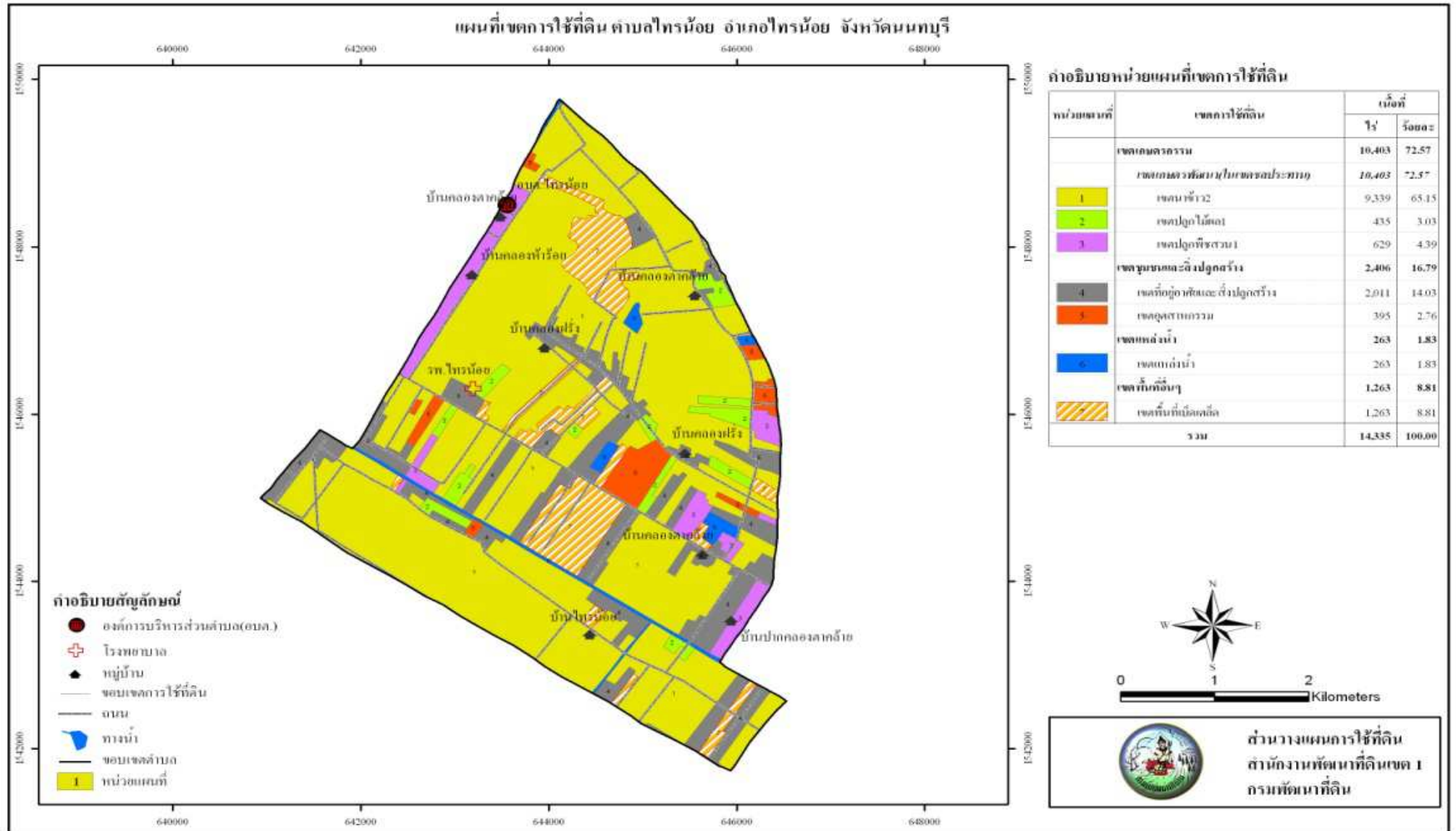
1) เขตแหล่งน้ำ (หน่วยแผนที่ 6) ประกอบด้วย แม่น้ำลำคลอง บึง อ่างเก็บน้ำ บ่อน้ำ ในไร่นา และคลองชลประทาน มีเนื้อที่ประมาณ 263 ไร่ หรือร้อยละ 1.83 ของพื้นที่ทั้งตำบล

6.1.4 เขตพื้นที่อื่นๆ

1) เขตพื้นที่เบ็ดเตล็ด (หน่วยแผนที่ 7) ประกอบด้วย ท่งหญ้า ไม้ละเมาะ พื้นที่ลุ่ม และบ่อดิน มีเนื้อที่ประมาณ 1,263 ไร่ หรือร้อยละ 8.81 ของพื้นที่ทั้งตำบล

ตารางที่ 6-1 เขตการใช้ที่ดิน ตำบลไทรน้อย อำเภอไทรน้อย จังหวัดนนทบุรี

หน่วยแผนที่	เขตการใช้ที่ดิน	เนื้อที่	
		ไร่	ร้อยละ
	เขตเกษตรกรรม	10,403	72.57
	เขตเกษตรพัฒนา (ในเขตชลประทาน)	10,403	72.57
1	เขตนาข้าว 2 (เหมาะสมปานกลาง)	9,339	65.15
2	เขตปลูกไม้ผล 1 (เหมาะสมปานกลาง)	435	3.03
3	เขตปลูกพืชสวน 1 (เหมาะสมปานกลาง)	629	4.39
	เขตชุมชนและสิ่งปลูกสร้าง	2,406	16.79
4	เขตที่อยู่อาศัยและสิ่งปลูกสร้างอื่นๆ	2,011	14.03
5	เขตอุตสาหกรรม	395	2.76
	เขตแหล่งน้ำ	263	1.83
6	เขตแหล่งน้ำ	263	1.83
	เขตพื้นที่อื่นๆ	1,263	8.81
7	เขตพื้นที่เบ็ดเตล็ด	1,263	8.81
	รวม	14,335	100.00



รูปที่ 6-1 แผนที่เขตการใช้ที่ดิน ตำบลไทรน้อย อำเภอไทรน้อย จังหวัดนนทบุรี